

Nederlandsch Boschbouw-Tijdschrift

OPRICHTER Dr. J. R. BEVERSLUIS

Orgaan van de Nederlandsche Boschbouwvereniging

16e Jaargang

No. 12

December 1943

Oorspronkelijke Bijdragen

WINDSINGELS, WALLEN EN BOERENBOSSCHAGES

door

C. R. van Vloten.

.....Hier bloeit een afgetuinde koolhof,
Daar lacht een beemd, een klaverwei,
Omsingeld door een boemenrij;
Hier groeit en' bloeit het welig koren,
Omheind met stekelige doren;.....
Joost van den Vondel, 1625.

Sinds eeuwen pleegt men in ons goede land, dat vlak is maar vol variatie, te omtuinen met hagen, wallen en windsingels. Gebrek er aan doet stof opwaaien. Tot in dit tijdschrift.

De heer Tromp Meesters, getroffen door Deensche publicaties, wilde een pachter-met-beperkte ervaring tot een kleine proef overhalen, welk voortvarend plan deze echter prompt torpedeerde met 5 voltreffers (zie blz. 550, jrg. '42), waarop de heer Tromp Meesters het Instituut voor Biologisch Onderzoek van advies diende en daaraan, op het onderzoek vooruitlopend, toevoegde, dat een „werkelijke” bouwboer geen slechtere of betere kanten aan zijn gewassen en perceelen wenscht.

Nu is dit de eerste keer dat ik hoor dat een boer principieel tegenstander zou zijn ook van betere kanten, gemeenlijk gaat het hem om de uiteindelijke baten van zijn bedrijf, waarbij kans op verbetering menig compromis doet overwegen.

Hoe dan ook, van den betrokken pachter krijgen wij alleen bezwaren te hooren, terwijl toch een „werkelijke” windsingel, alsook het windkeerprobleem, een loef-en eerlijkant, een schaduw- maar ook een zonzijde heeft. En dan valt op de eerste drie bezwaren te zeggen, dat het te veel verlangd is, dat boomen, zelfs al worden ze langs een sloot gedrukt, stormen zouden moeten keeren zonder grondig wortelgebruik en dat ze, anders dan alle andere boerengewas, zouden moeten produceeren zonder dat men eenige zorg aan het onderhoud besteedt.

Het doet denken aan de vraag die Cats in zijn „Hofgedachten” stelt

„Gezellen zoo je vraagt, of weet het iemand niet,
waarom d' Abeelboom zoo diepe wortels schiet?”

en aan het antwoord van den oolijken tachtiger, befaamd tuinder en ontginner van „Sorgh-Vliet”:

„De reden na mijn dunkt, die is wel uit te vinden
Dit hout is overal een schutsel voor de winden.”

Voor de bezwaren 4 en 5 geldt m.i. dat houtgewas evenzeer gelegenheid schiept voor het vestigen van voor den landbouw nuttige vogels en voor beteren groei van het jonge gewas bij ongunstig guur weer.

Dergelijke eenzijdige bezwaren — ik hoorde wel opperen dat houtgewas „schadelijk gedierte” aantrekt, met welke term de vogelen des hemels werden gegeneraliseerd — demonstreeren hoezeer de heer Stoffel (blz. 85 jrg. '43) gelijk heeft, dat meer houtgewas een bron kan worden voor nieuw inzicht, nieuwe levensvreugd.

Het komt vrij veel voor dat de verpachter de opbrengst van de boomen geheel of gedeeltelijk aan zich houdt, hetgeen aanleiding geeft tot tegenstrijdige belangen. Juist omdat er voor- en nadeelen zijn, is het gewenscht, dat de grondverbruiker in verband met de bedrijfsomstandigheden, bij aanplant en velling, bij gebruik en verkoop zeggenschap houdt. Boerenbosschages floreeren het best op „eigen” boerderijen; van ouds

is daar veel met hakhout gemaneuveerd want „voor een boom als hij afgehouden word is er verwachtinge dat hij hem sal veranderen, en zijn scheuten niet en sal ophouden....." (Job 14:7) waardoor lengte, dichtheid en rendement zich laat regelen.

Zoo heeft men in sommige streken groote ervaring om bij zooveel mogelijk profijt, zoo weinig mogelijk nadeel van de wind- en veekeerigen te krijgen, zie afb. 1.

De heer Tromp Meesters beweert, (blz. 260 Jrg. 43.) over de Geldersche en Overijsselsche boeren schrijvende: „Vaststaat, dat het meerendeel hunner singels en houtwallen, maar vooral ook boschjes niet zijn aangelegd voor het verkrijgen van luwte, doch dat deze overblijfselen vormen van vroegere, veel uitgestrektere bosschen, die zij steeds meer hebben ingekrompen."

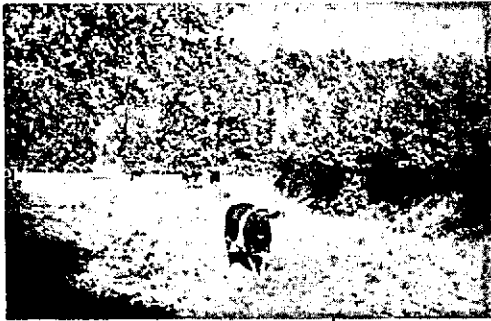
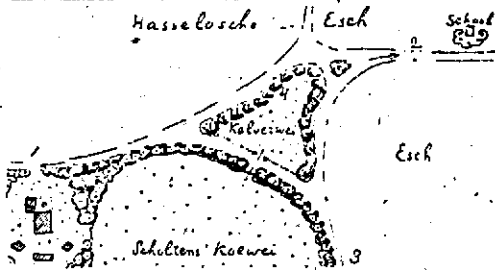


Foto 1.

Gezicht uit punt 4 der kalverwei op de hooge eiken die de koewel omsingelen; kort naast elkaar geplant, op een smalle wal, geven ze omheining, windkeering en welkom timmerhout met betrekkelijk weinig wortelschad.



Schema van het welte der foto's, met wallen en wegen; typische, geleidelijke, overgang van de boerderijen met bosch en wel eener Twentsche buurtschap, naar de gemeenschappelijke bouwvallers; door het vloeiend verloop der wegen, 1, 2 en 3, waarlangs de mest wordt aan de landbouwproducten worden afgeraden, vormt het een praktische ongedwongen verbinding; een stersaad in het landschap, accentueerend hoe de besloten hoeven en het open bouwland één organisch geheel zijn; weg 2 voert tevens naar de school gelegen op een hoog punt te midden der esschen.



Gezien van het hek der kalverwei in de richting van punt 4: Aansluitend bij het verloop van een natuurlijke slenk tusschen de esschen, profiteerend van het niveauverschil, werd zonder lastige greppels aan de binnenzijde (hetgeen ook uit komt op de foto boven) een hooge wal zoodanig opgeworpen dat deze bij alle weer en wind luwte kon geven. Door het formaat van de beplanting en door de begrenzendé wegen gaf deze windbreker geen schaduw of wortelschadé aan het bouwland. (Foto's October 1942 door C. R. van Vloten; nadien zijn wei en wallen in verband met het wegenplan eener ruilverkaveling geheel geliquideerd).

Maar zoo is het toch niet.

Bosscen verdwenen, woeste grond werd ontgonnen, maar nieuwe speciale beplantingen werden ondertusschen geleidelijk door onze voorouders uitgevoerd als onontbeerlijk bedrijfs onderdeel bij hun zorgzaam leven en streven in onverbrekelijke symbiose tusschen weide en bouw, gedierte en boomgewas.

Wallen en windsingels werden willens en wetens aangelegd. Ze zijn bedachtzaam boerenhandwerk en daardoor soms een even typische cultuuruiting als de bijbehorende boerderij; het een hoort bij het ander als het hart bij de aderen en maltraiteert men de wallen dan ontstaat landschappelijk bloedarmoede.

Een bespreking van de boerenbouw techniek en traditie besluit 't Hooft in zijn „Nederlandsche Boerderijen" (Heemschut Serie) treffend aldus: „zoo is alles niet alleen maar nuttig, want het praktische en nuttige wordt leelijk, als het onbehoorlijk of uit-

de Noordpool onder het Noorderlicht en de Sahara onder de sterrenhemel, maar daar gaat het niet om. Het gaat er om, dat het boerenhout een kostbaar Nederlandsch bezit is van veelzijdige waarde. Dat om allerlei redenen in verval is. Boschbouwers weten dit wel, maar het is typeerend dat op alle landbouwcursussen het onderwerp volkomen genegeerd werd (zie ook blz. 118 Jhrg. 42 en blz. 58 en 432 Jhr. 41).

Er zijn voortreffelijke publicaties verschenen o.a.: van dr Bijhouwer over „Boerderij-beplantingen” tijdschrift Heidemaatschappij; van het „Friesche boeren Hiem” (naar aanleiding van de iepziekte-ravage in het noorden); over de ervaring in de Wieringermeerpolder; over houtmeten en sorteeren en gebruiken; over vogelbescherming enz.

Zou het niet goed zijn een bloemlezing, per provincie pasklaar gemaakt, onder de jonge boeren te brengen? Hoe betrekkelijk gering zouden de kosten zijn van een aantrekkelijk geïllustreerd, bevattelijk boerenhoutteelt boekje, uit te reiken aan de leerlingen der landbouwscholen en cursussen.

Bij voldoende voorlichting aan de boeren, vooral bij garantie van een voldoende prijs van de boerenhoutteelt toekomst hebben.

Onbekrompen gestimuleerd door den Staat, zullen pachters en eigenaars er toe kunnen komen aan te planten, zóó, dat het op den duur vrucht afwerpt; daarbij bedenke men bovendien, als de voorzieninge boomplantende grijsaard van La Fontaine:

„Mes arrière-neveux me devront cet ombrage :
 Hé bien ! défendez vous au sage
 De se donner des soins pour le plaisir d'autrui ?
 Cela même est un fruit que je goûte aujourd 'hui.