

## Situatie van de plantsoenvoorziening in Nederland en wensen voor toekomstige organisatie

L. Oldenkamp en D. Sikkel

### Probleemstelling

De Nederlandse bosbouw wordt geconfronteerd met twee allesoverheersende problemen.

1 Voor de instandhouding en veelzijdige doelstelling van ons bosbezit is het dringend nodig dat hierin bedrijfseconomische verbeteringen worden doorgevoerd.

2 Sinds kort doet zich de mogelijkheid voor om het Nederlandse bosareaal belangrijk uit te breiden door bebossing van landbouwgronden, passend in de moderne visie van landinrichting.

Zowel voor de instandhouding en opvoering van de kwaliteit van het bestaande bosareaal als voor een verantwoorde uitbreiding daarvan, is het een voorwaarde dat geschikt plantmateriaal in voldoende mate aanwezig is.

Om de kosten van aanleg en onderhoud van bossen en beplantingen zo laag mogelijk te kunnen houden, is het noodzakelijk grotere plantafstanden toe te passen en minder of geen onkruidbestrijding uit te voeren. Daarvoor is plantmateriaal van zeer goede kwaliteit nodig. Dit hoogwaardige plantmateriaal blijkt bij de kwekers niet op tijd en niet in voldoende mate beschikbaar te zijn. Ondanks voorlichting van de zijde van het Staatsbosbeheer, het Bosbouwproefstation en de Tuinbouwconsulentenschappen is hierin de laatste jaren onvoldoende verbetering gekomen. Bij nadere analyse van de situatie blijken op de volgende punten tekortkomingen te bestaan:

### A Bij de boselgenaren

#### 1 Kwaliteitselen

De praktijk heeft in het algemeen meer belangstelling voor een lage prijs dan voor een hoge kwaliteit. Hierdoor wordt de teelt van minder goed ontwikkeld plantsoen in de hand gewerkt, hetgeen een ongunstige invloed heeft op de duurzaamheid van bossen en op de kosten van aanleg en verzorging.

#### 2 Planning

Er is in het algemeen geen of nauwelijks sprake van planning van de plantsoenbehoefte. De fluctuaties op de houtmarkt bepalen veelal of men tot kaalkap of dunning overgaat, terwijl bij de ontwikkeling van de zogenaamde

landschappelijke en recreatieve beplantingen pas in laatste instantie wordt gedacht aan het bestellen van plantmateriaal. Dit heeft verstrekkende gevolgen voor de plantsoenvoorziening.

Het Staatsbosbeheer is sedert enkele jaren begonnen met een planning van de behoefte aan plantsoen voor de Staatsbossen. Hierbij wordt ook voorzichtig geraamd de behoefte aan plantsoen voor de landschappelijke beplantingen in de ruilverkavelingen en voor de rijks- en provinciale wegen. De Koninklijke Nederlandsche Heidemaatschappij baseert haar aankoopbeleid op globale taxaties van de behoefte voor de door haar beheerde terreinen.

#### Voorstel

Om verbetering te brengen in deze onbevredigende situatie is het wellicht mogelijk dat het Staatsbosbeheer ook jaarlijks de behoefte aan plantsoen voor de eerstvolgende vijf jaren gaat schatten van de particuliere bosbezitters, van de verenigingen en stichtingen van Algemeen Nut en van die gemeenten die niet onder de BTV-regeling vallen. Deze raming zou dan dienen te geschieden in overleg met de Koninklijke Nederlandsche Heidemaatschappij, het Bosbouwproefstation en eventueel andere daarvoor geïnteresseerden. De ramingen kunnen worden gebaseerd op de binnengekomen meldingen van voorgenomen vellingen op grond van de Boswet, subsidietoezeggingen voor herbebossing en bebossing alsmede de zogenaamde LVZ-subsidies en de landschapsplannen in de ruilverkavelingen.

Bij een dergelijke planning kan op langere termijn (bijv. vijf jaar) worden volstaan met een globale schatting van de plantsoenbehoefte. Deze globale schatting dient dan jaarlijks te worden gecorrigeerd en wel dusdanig dat voor een termijn het eerstvolgende jaar ten slotte een nauwkeurige opgave wordt verkregen. Een gezamenlijke planning heeft bovendien het voordeel (vooral voor "kleinere" bedrijven) dat tegenvallers en meevallers in het totaal kunnen worden gecompenseerd.

Een dergelijke schatting van de totale plantsoenbehoefte voor de komende vijf jaar is van het grootste belang voor een goede plantsoenvoorziening. Het is evenwel niet voldoende om de kwekers ertoe te bewegen grote hoeveelheden duur plantmateriaal van hoge kwaliteit te gaan telen. Zij hebben geen zekerheid dat dit



Groveden (1+1) herkomst Hoenderlo, Denemarken en Noorwegen.

plantmateriaal voor een verantwoorde prijs kan worden afgezet. Indien de beseigenaren zekerheid willen hebben dat zij het geschikte plantmateriaal voor een redelijke prijs kunnen verkrijgen dan zijn er in feite slechts twee mogelijkheden nl. óf het zelf gaan telen óf het laten telen op contract, bij daarvoor in aanmerking komende kwekers. Het telen van kwaliteitsplantsoen is vakwerk en vraagt grote investeringen. Slechts zeer grote bosbezitters als de Overheid zullen hiertoe in bijzondere gevallen kunnen besluiten.

Het Staatsbosbeheer heeft goede ervaringen met contractteelt. De totale plantsoenbehoefte in de boswachterijen wordt thans voor 75% door contractteelt gedekt. Indien de particuliere beseigenaren, evenals dit op de Veluwe reeds het geval is, regionaal met de houtvesters van het Staatsbosbeheer zouden gaan samenwerken in de plantsoenvoorziening, dan zou de behoefte aan bosplantsoen regionaal kunnen worden gepland en door middel van contractteelt veilig worden gesteld. Deze regionale samenwerkingsvorm zou één of meer houtvesterijen van het Staatsbosbeheer kunnen omvatten.

Andere methoden als gratis beschikbaar stellen van goed plantsoen of het vaststellen van garantieprijsen door de Overheid kunnen als niet haalbaar worden beschouwd.

## B Bij de kwekers

### 1 Markt

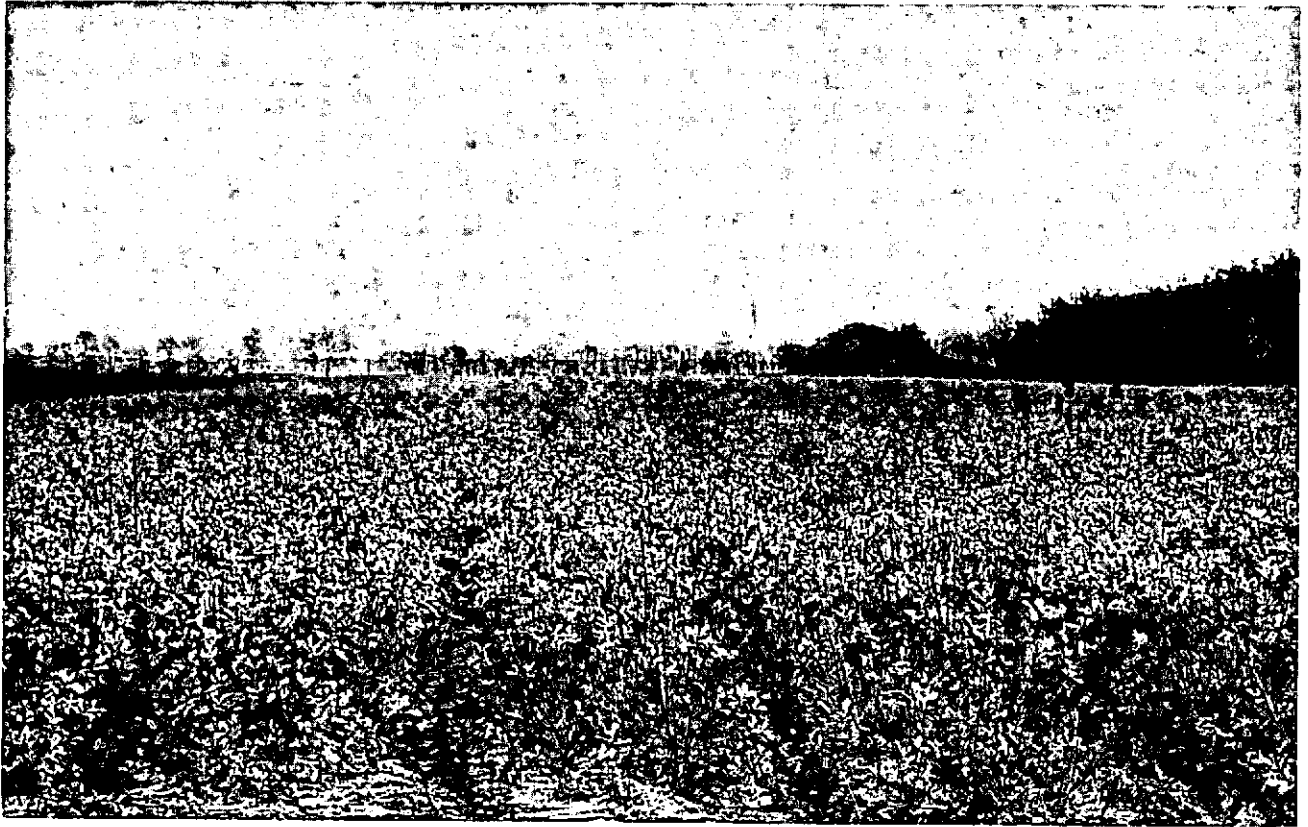
De kwekers van bosplantsoen laten in het algemeen de vraag op zich afkomen. Behoudens een enkele uitzondering, doen zij nog weinig moeite om de toekomstige behoefte te pellen en het aanbod daarop af te stemmen.

### Voorstel

Enkele kwekers zouden kunnen overgaan tot het instellen van een verkooporganisatie, waarbij zowel afzet als produktie van plantmateriaal wordt geregeld. Deze organisatie dient dan ook de markt te verkennen. Deze verkooporganisatie zou met het Staatsbosbeheer en de samenwerkingsverbanden van de particuliere beseigenaren meerjarige contracten kunnen afsluiten.

### 2 Kostprijs

Het inzicht in de hoogte van de kostprijs voor verschillende soorten en kwaliteiten (typen) van plantmateriaal is ontoereikend. Dit inzicht is noodzakelijk,



Zomereik (1a1)

zowel voor het instellen van de bedrijfsvoering op de meest rationele methode, als voor het vaststellen van de hoogte van de verkoopprijzen.

### *Voorstel*

Onderzoek is nodig met betrekking tot de kostprijs, de bedrijfsstructuur en de teeltechniek. Het onderzoek dient gericht te zijn op de behoeften van de praktijk. Het werk van verschillende instituten zal hier moeten worden gecoördineerd. Het verdient aanbeveling dat door beleidsvoerende instanties (Directie Tuinbouw, Ministerie van Landbouw en Visserij) een werkgroep of adviescommissie wordt ingesteld, die de onderzoekbehoefte formuleert en ter zake adviseert. Het bedrijfsleven dient in deze commissie te zijn vertegenwoordigd.

### **3 Bedrijfsstructuur**

In het algemeen is in de huidige situatie sprake van een sterk verspreide ligging van kleine percelen binnen de kwekerijbedrijven. Er zijn te weinig bedrijfsgebouwen (schuren, koelhuizen, sorteerhallen). Daarbij zijn de bedrijven veelal onvoldoende ingericht om de noodzakelijk

te bouwen koelhuizen, beregeningsinstallaties e.d. optimaal te kunnen benutten. Bovendien komt door de bovengenoemde verspreide ligging van kleine percelen het gebruik van moderne werktuigen onvoldoende tot zijn recht. Door vele kwekers worden te veel sortimenten op te kleine oppervlakten geteeld. Door bovengenoemde oorzaken kunnen vele werkzaamheden niet op de juiste wijze en het juiste tijdstip plaatsvinden. Mede daardoor wordt de teelt van plantsoen van goede kwaliteit ernstig belemmerd.

Indien de Nederlandse kwekers willen blijven concurreren met de kwekers in België, Duitsland en Denemarken dan zullen zij vermoedelijk aan de volgende eisen moeten kunnen voldoen.

### *Voorstel*

1 Het is gewenst om tot schaalvergroting van kwekerijen van bosplantsoen en laanbomen te komen zowel door uitbreiding of samenvoeging van bestaande bedrijven, als door het stichten van enkele grote nieuwe bedrijven. Misschien kan het Staatsbosbeheer hierin behulpzaam zijn door het verpachten van domeingrond onder bepaalde voorwaarden aan daarvoor in aanmerking komende kwekers.

2 Modernisering van de kwekerijbedrijven vraagt grote investeringen. Misschien kan hier – evenals bij het voorgaande punt – een beroep op het O.- en S.-fonds worden gedaan, temeer daar de kwekers van fruitbomen zich inmiddels tot dit fonds hebben gewend in verband met de bijzondere situatie in de fruitteelt.

In dit verband dringt zich de vraag op, of deze fruitboomkwekers zouden kunnen overgaan op het kweken van bosplantsoen en laanbomen, waarbij in het bijzonder wordt gedacht aan de teelt van populier en eik. Het is van veel belang dat samen wordt gewerkt voor het stichten van koelhuizen.

3 Enkele kwekers zouden gezamenlijk een plan tot herstructurering kunnen laten uitwerken, waarbij tevens de sortimentkeuze per bedrijfseenheid wordt opgenomen.

#### 4 Bedrijfskader

Er is tot nu toe onvoldoende aandacht geschonken aan de opleiding van personen die een kwekerijbedrijf moeten leiden of die in het bedrijf een belangrijke functie kunnen uitoefenen. Daarbij ligt de verantwoordelijkheid in de huidige bedrijven vaak bij één persoon, zowel wat betreft de teelttechnische aspecten als de financieel economische aspecten.

#### Voorstel

Door de Tuinbouwvoorlichtingsdienst zou per bedrijf of bedrijfsgroep moeten worden nagegaan op welke wijze meer "kader" werkzaam zou kunnen zijn. Hiertoe dienen opleidingen te worden georganiseerd, die erop gericht zijn dat zowel teelttechnische als financieel economische specialisten worden gevormd, die ieder hun eigen taak binnen het bedrijf of de bedrijfsgroep zullen krijgen.

### C Bij de voorlichting aan kwekers

De voorlichting geschiedt ongecoördineerd door de volgende instanties: Proefstation voor de boomkwekerij te Boskoop, Bosbouwproefstation, Staatsbosbeheer en de Tuinbouwvoorlichting. Er worden soms tegenstrijdige adviezen gegeven. De voorlichting maakt onvoldoende gebruik van de onderzoekresultaten. In het bijzonder ligt nog een terrein braak wat betreft voorlichting omtrent behoeften, bedrijfsstructuur en kostprijs. Het bedrijfsleven heeft onvoldoende inspraak in het voorlichtingsprogramma.

#### Voorstel

Het verdient aanbeveling dat door het Ministerie van Landbouw en Visserij een adviescommissie wordt ingesteld, teneinde te voorkomen dat verschillende en tegenstrijdige adviezen worden gegeven. Deze commissie, waarin ook het bedrijfsleven zitting zou moeten hebben, zou de prioriteiten moeten bepalen en de werkzaamheden op dit gebied moeten coördineren en stimuleren. Men zou

zich de taakverdeling in grote lijnen als volgt kunnen voorstellen:

- 1 Toekomstige plantsoenbehoefte in ons land: door het Staatsbosbeheer
- 2 Verkoopmogelijkheden in een jaar: door de verkooporganisatie van het bedrijfsleven?
- 3 Bedrijfsstructuur, teelttechniek en kostprijs op het bedrijf: door de Tuinbouwvoorlichting
- 4 Onderzoekresultaten van
  - a Teelttechniek: door Bosbouwproefstation Boskoop
  - b Bedrijfsstructuur: door Tuinbouwvoorlichting
  - c Kostprijsonderzoek: door het LEI

### D Bij de voorlichting aan "bosbouwers"

Met "bosbouwers" worden bedoeld: beseigenaren, bosbeheerders en ontwerpers van bebossingsprojecten. De betekenis van een verbeterde plantsoenvoorziening wordt nog onvoldoende onderkend door deze groeperingen. Bovendien is men zich onvoldoende bewust van de voorwaarden voor een goede plantsoenvoorziening.

#### Voorstel

De voorlichting (door het Staatsbosbeheer in samenwerking met het Bosbouwproefstation) moet worden geïntensiveerd op de volgende punten:

- Informatie met betrekking tot het onderscheiden van plantmateriaal van goede en slechte kwaliteit.
- Stimulering van de *planning* van de plantsoenbehoefte en van het toepassen van *contractteelt* (al of niet in combinatie met andere instanties of personen). Zie verder onder hoofdstuk A.
- Aanleg van bossen (beplantingen) volgens de meest rationele methode. *Plantafstand* (groter), *systeem van menging* (eenvoudiger) en *type plantsoen en houtsoort* (afgestemd op de groeiplaats) kunnen veelal worden verbeterd. Dit heeft dan weer consequenties voor de plantsoenvoorziening (zowel voor houtsoort, type plantsoen als aantal planten).