

R. J. Benthem

Inspecteur Landschapsbouw bij het Staatsbosbeheer

Historische ontwikkeling

Bossen en beplantingen dragen in belangrijke mate bij tot de bewoonbaarheid van ons grondgebied en tot de schoonheid van stad en land. Voor velen is de aanwezigheid van oud geboomte welhaast maatgevend voor de kwaliteit van het woon- en leefmilieu. Zelfs in de open gebieden in het westen en het noorden van het land wordt de sfeer van het landschap dikwijls vergaand bepaald door de bomen uit het dorpsbeeld of de beplantingen rond de boerderijen.

Die relatie met bos en bomen is even oud als onze geschiedenis.

Ofschoon Nederland volgens de statistieken na Engeland nog altijd het meest bosarme land van Europa is hebben bossen en andere houtopstanden sinds eeuwen bijgedragen aan de identiteit van dit land. In de naam Holland - afgeleid van Holtland - komt dat reeds tot uiting. Ook andere geografische aanduidingen wijzen in die richting. Men denke aan de vele plaatsnamen eindigend op "loo" en "rode" en voorts aan dorpsnamen in West-Friesland als Berkhout, Schellinkhout, Hoogwoud, Westwoud en Nibbixwoud of aan het Zuidhollandse Hazerswoude en vele andere.

Die namen tonen tevens aan hoe dynamisch het Hollandse landschap wel is want juist rond deze dorpen is van bossen al sinds lang geen sprake meer.

Het is goed hier nog eens op te wijzen omdat velen nog altijd geneigd zijn het landschap als een in feite onveranderlijk gegeven te beschouwen. Vandaar het verlangen om "open" landschappen, ondanks allerlei ingrepen, vooral open te houden en in bosrijke "gesloten" cultuurlandschappen het bestaande beplantingspatroon zo integraal mogelijk te beschermen.

Dit niettegenstaande het feit dat het Nederlandse landschap juist door menselijke bedrijvigheid zijn telkens wisselende gestalte verkreeg. In de verscheidenheid van de Nederlandse cultuurlandschappen komen zowel de strijd tegen het bos als de gehechtheid aan bos en bomen nog altijd duidelijk tot uiting. Die landschappen vormen als het ware een document van onze agrarische geschiedenis. We kunnen eruit lezen hoe na de ver-

wijdering van het natuurlijke bos toch de behoefte bleef bestaan aan nieuwe bossen met een bewust gewenste functie.

Zo stichtten vroegere boerengeslachten op de zandgronden de boerenbedrijfsbossen voor hun eigen houtvoorziening. In later tijden werden de landgoedbossen aangelegd, waarbij het wonen en de verpozing belangrijke doelstellingen waren. Nog later - in de dertiger jaren dezer eeuw - was het verschaffen van werkgelegenheid één van de voornaamste oogmerken om nieuwe bossen tot stand te brengen. Bovendien werden industrie en mijnbouw daarmee gediend.

In die tijd beginnen de denkbeelden over het grondgebruik zich langzaam te wijzigen. Enerzijds gaat de vergroting van het landbouwareaal ten koste van de nog resterende "woeste gronden" onverminderd voort, anderzijds groeit het aantal beschermde natuurterreinen en neemt de bosoppervlakte toe.

Maar in de jaren na de tweede wereldoorlog komt er een duidelijker bewustwording over de toekomst van het buitengebied. De veranderde wijze van leven van een snel groeiende bevolking met meer welvaart en groter mobiliteit vergt een veelzijdiger ingericht landschap. Het platteland wordt niet langer beschouwd als een potentieel areaal voor de voedselvoorziening alléén. Er is een toenemend verlangen om een groter deel van onze grond te bestemmen voor andere levensbehoeften zoals ontspanning, natuurbeleving en het wonen en verblijven buiten de stedelijke centra.

Bossen en andere beplantingen zijn belangrijke bouwstenen bij zulk een herinrichting van de landelijke gebieden en de bosbouw en de landschapsbouw krijgen daardoor een steeds groter taak bij de reconstructie van ons woongebied.

In het kader van landinrichtingswerken en landaanwinningen, maar ook bij stedelijke groenvoorzieningen, in recreatieobjecten en bij de aanleg van verkeerswegen worden jaarlijks aanzienlijke oppervlakten bebost en beplant.

Aan een aantal functies die dit bos in de huidige samenleving kan vervullen wordt in het vervolg van deze voordracht aandacht geschonken.

Bos als levensgemeenschap

Sinds het begin van deze eeuw is de biologische

rijkdom van onze landschappen door allerlei oorzaken aanzienlijk teruggelopen. Dit geldt ook voor de diversiteit van ons bosbezit, ofschoon de bosoppervlakte thans groter is dan toen. Maar een intensiever op produktie gericht beheer, verlaging van grondwaterstanden, het gebruik van chemische bestrijdingsmiddelen en tal van andere oorzaken hebben de veelsoortigheid van flora en fauna op vele plaatsen nadelig beïnvloed.

Door het groeiend milieubesef en door de verdieping van ons inzicht - dank zij de resultaten van het veldbiologisch onderzoek - komt er nu meer belangstelling voor deze waarden. Nu we de wiewaal en de bosfluitser nog maar zo weinig horen beginnen wij ons te realiseren hoe rijk vele bossen en bosjes vroeger waren. En als wij zien naar de kruidenflora in de historische bosparken langs de Vecht met heksenkruid en allerlei ander moois dan kunnen wij ervaren hoe rijk het oude bos-op-goede-grond wel zijn kan. Ik denk hierbij ook aan bepaalde hellingbossen in Zuid-Limburg die dank zij het toegewijd beheer van de onvergetelijke Diemont nog altijd voorbeelden zijn van de levensgemeenschap van het bos. En uit een ver verleden doemt nog het beeld voor mij op van het Kremboongbos bij Hoogeveen, reeds lang verdwenen, maar, evenals het eertijds legendarische Beekbergerwoud, een bos met een indrukwekkende natuurlijke rijkdom.

Intussen zijn de ervaringen met een aantal roofvogels in het bosbiotoop gedurende de laatste jaren gelukkig wat meer positief. Haviken en wespendieven blijken zich als gevolg van een zorgvuldig

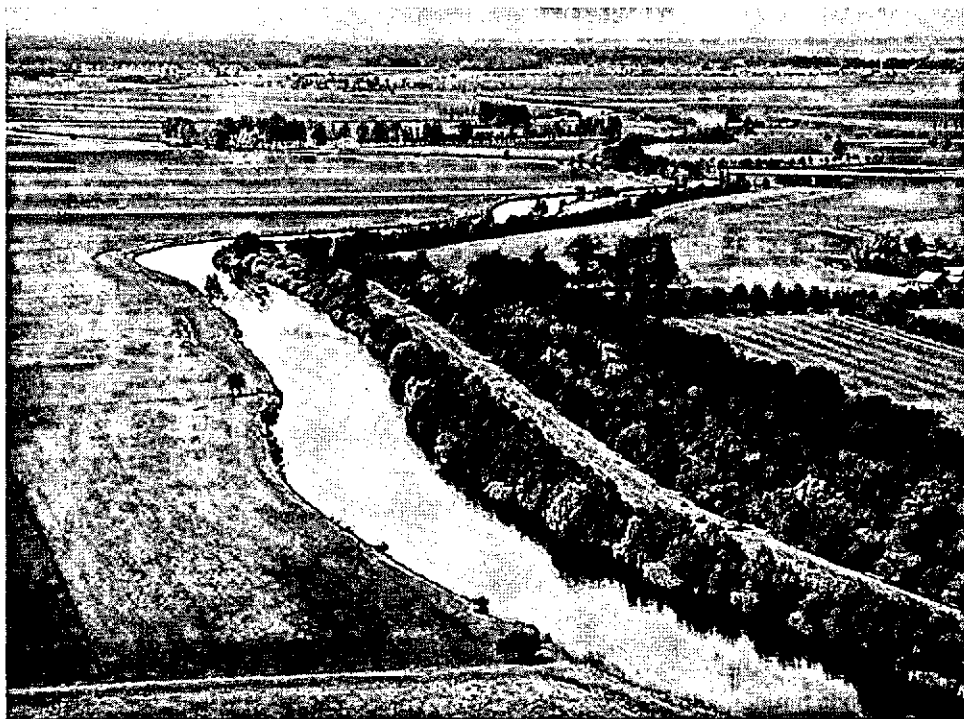
beneer en een verbeterd beleid inzake bestrijdingsmiddelen weer enigermate te herstellen.

Maar het feit blijft, dat er voor de rehabilitatie van het bos als levensgemeenschap nog veel kan gebeuren. Biologen en landschapsarchitecten dienen daartoe nauw samen te werken met de houtvesters bij de inrichting, de wijze van aanleg en het beheer van het bos. Bij het Staatsbosbeheer is de basis daartoe gelegd in de nieuwe werkwijze voor de beheersplannen. Maar onze kennis moet nog worden verdiept en er dient nog veel praktische ervaring te worden verworven.

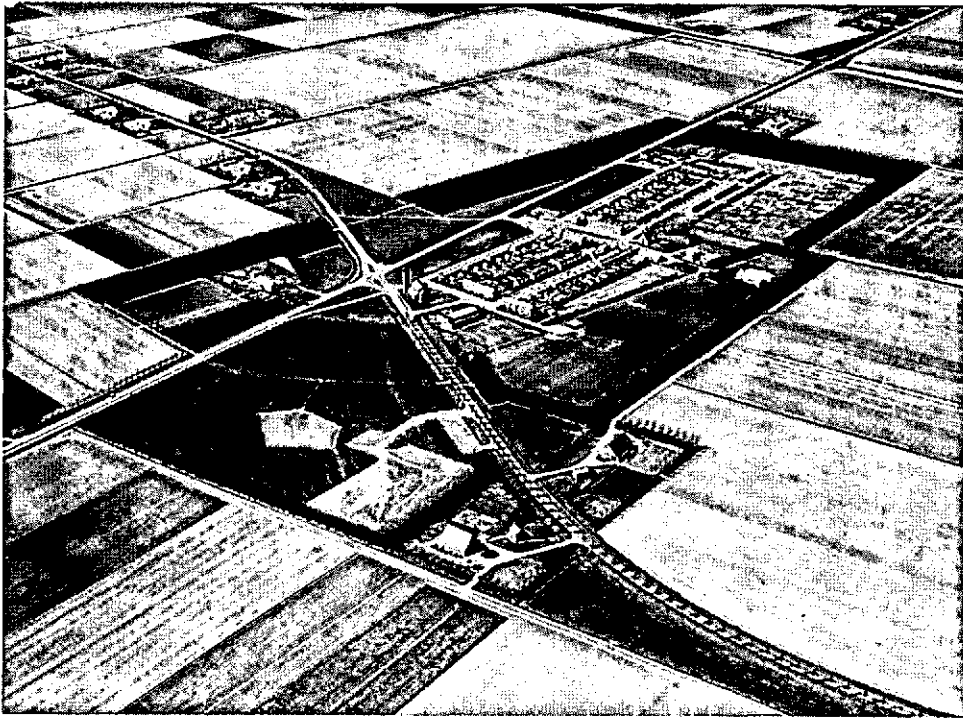
Wellicht biedt het herstel van de stormschade uit de vorige winter een goede mogelijkheid om nieuwe wegen te verkennen. Met name lijkt daarbij de vraag actueel of voor een deel van de vernielde bosoppervlakte niet de voorkeur moet worden gegeven aan een proces van natuurlijke begroeiing boven een herbebassing op de traditionele wijze.

Het is verrassend en hoopgevend hoe vogels, zoogdiersoorten en ook kruiden en houtgewassen snel gebruik weten te maken van nieuw geboden mogelijkheden en hoe ze ontstane ecologische nissen weten te bezetten. Ervaringen opgedaan bij de aangelegde "kreekbossen" op Walcheren en ook andere voorbeelden tonen dit duidelijk aan.

Over het gehele land verspreid zou er een bescheiden plaats moeten worden ingeruimd voor zulke vormen van "bos-wildernis" opdat wij meer nog dan nu de vreugden van het bos als levensgemeenschap voor plant en dier kunnen genieten.



Fraai geboomte stoffeert dit deel van het stroomgebied van de Eem ten noorden van Amersfoort.



Ook in het nieuwe land van de IJsselmeerpolders zijn bossen, erf- en wegbeplantingen onmisbare elementen voor de landschapsbouw. (dorpsbos Bant, NOP).

Bos als landschapselement

De plaats van het bos in het landschap leek vroeger meer dan thans door de "natuurlijke" gegevens te worden bepaald. Als de grond te arm was voor een lonende landbouwkundige exploitatie werd meestal overgegaan tot het planten van denbos. In de beekdalen waar de technische middelen ontoereikend waren om het water afdoende de baas te blijven ontstonden op natuurlijke wijze of door aanplant broekbossen van wilgen, essen, populieren en zwarte elzen. En bij gebrek aan kunstmest of water werd er bij het beëindigen van de schapeteelt nogal wat heide omgezet in bos.

Ondanks dit alles werd ook vroeger de aanleg van bos soms meer door sociale omstandigheden ingegeven dan door overwegingen van rendement of producerend vermogen.

Veel van de vroegere argumenten voor de plaats van het bos in het landschap gelden nu niet meer. De bio-industrie bijvoorbeeld bleek een uitkomst voor vele kleinere bedrijven, waarbij ook op arme zandgrond behoorlijke bedrijfsresultaten worden bereikt. Voorts levert ook de waterbeheersing in de beekdalen geen grote problemen meer op voor een meer intensief landbouwkundig bodemgebruik.

Bosaanleg ten dienste van agrarisch-klimatologische verbeteringen wordt hier te lande geheel anders ervaren dan elders in Europa. In tegenstelling bijvoorbeeld tot Duitsland, Denemarken en de Oosteuropese staten is het nut van boscouliessen voor

"Windschutz" of "Klimaschutz" in Nederland in feite nooit door de officiële agrarische wereld erkend. Zulks ondanks het feit dat het beperkte onderzoek op dit terrein hier te lande wel enige positieve resultaten heeft opgeleverd, die een voortzetting van een dergelijk onderzoek zeker rechtvaardigen. Ofschon in de kustprovincies de onontbeerlijkheid van windkerende beplantingen voor de fruitteelt weliswaar overduidelijk in de praktijk wordt bewezen hebben dergelijke beplantingen ter verhoging van de opbrengst aan landbouwgewassen in ons land geen werkelijke ingang gevonden.

Wel leeft bij onze agrarische bevolking het besef dat uit welzijnsoverwegingen het woon- en werkmilieu in het buitengebied een zekere verzorging van het landschap vergt op grond waarvan in bepaalde situaties met de aanleg van bos of geboomte wordt ingestemd. Heel duidelijk erkent men de waarde van die landschapsverzorging als het gaat om het beplanten van de boerderijerven. Vooral in de westelijke en noordelijke provincies, in Zeeland en in het rivierengebied is dat het geval.

Het beplanten van kavelgrenzen ter voorziening in de houtbehoefte op het eigen bedrijf of als veekering vindt vrijwel nergens meer plaats. Alleen in Midden-Brabant in het gebied van Boxtel, Best en Schijndel worden door de landbouwende bevolking nog op uitgebreide schaal populieren geplant, zowel op perceelsgrenzen als in bosverband. Ze vinden er afzet in de plaatselijke houtverwerkende bedrijven.

Op beperkter schaal vindt dit bomenplanten door de boeren ook nog hier en daar plaats in de Gelderse Achterhoek alsmede in Zeeuws-Vlaanderen. Maar overal elders is het planten van bomen als onderdeel van de agrarische bedrijfsvoering vrijwel verdwenen, ook in gebieden zoals Twente waar de omgang van de boer met bos en geboomte stelde op een traditie van eeuwen.

Aangezien er bij de agrarische bevolking dus weinig geneigdheid meer is tot initiatieven voor het beheer of de opbouw van het landschap wordt er in de land-inrichtingswerken naar gestreefd de belangrijkste nieuw aan te leggen beplantingen in het landbouwgebied onder het beheer te brengen van overheidslichamen of natuurbeschermingsinstanties. Alleen daardoor kan worden verzekerd, dat de voornaamste structuurbepalende landschapselementen blijvend worden verzorgd. In vele gevallen gaat dat wel gepaard met schaalvergroting omdat de vele kleinschalige grensbeplantingen uiteraard bij de grondgebruikers zelf in beheer blijven. Door gebrek aan onderhoud raken die vaak in verval.

Wel wordt er thans overwogen om in bepaalde gebieden, waar het karakter van het cultuurlandschap nog zeer wezenlijk wordt bepaald door een veelheid van kleine elementen als bosjes, houtwallen, lanen, e.d., door middel van beheersovereenkomsten de betrokken grondgebruikers daadwerkelijk bij het landschapsbeheer te betrekken. Bij het verder ontwikkelen van de gedachten over "nationale landschappen" zullen deze en andere beheersvraagstukken zeker ook nader worden uitgediept.

De als zodanig in studie genomen objecten "Veluwe", "Zuidwest-Drente" en "Mergelland" tonen de functies van het bos als landschapselement in een "nationaal landschap" duidelijk aan. Maar ook in kleinere gebieden met een andere status en doelstelling, zoals het "Stroomdallandschap de Drentsche Aa" hebben bos en andere houtopstanden een dominerende landschappelijke betekenis.

Op overtuigende wijze blijkt de landschappelijke waarde van het bos uit het nog altijd rijke bezit aan landgoederen. Ik wees reeds op de bosparken langs de Vecht. Maar ook de schoonheid van Kennemerland, de Utrechtse Heuvelrug, 's-Graveland, de Veluwezoom, de Achterhoek, delen van Twente, Oranjewoud, de Manteling op Walcheren en de Wouwe Plantage danken wij nog steeds aan de plantlust van vroegere geslachten. Het voortbestaan van die historische landschappen vormt in toenemende mate een moeilijke maar hoogst noodzakelijke, culturele opgave.

Voor het behoud van de diversiteit in het Nederlandse landschap is het instandhouden en vernieuwen van het bestaande bosareaal een vanzelfsprekende zaak. Daarnaast echter is een uitbreiding van de bosoppervlakte een noodzakelijk uitvloeisel van het veranderde maatschappijbeeld. Niet alleen

in het nieuwe land van de Zuiderzeepolders en in de Delta zullen bossen gestalte moeten geven aan leefmilieu en landschap maar ook op het oude land is er behoefte aan landschappelijke vernieuwing in verband met de zich wijzigende ruimtelijke situatie. Op de relatie van bos en woning ga ik nog nader in. Daarnaast echter is er de noodzaak tot integratie van andere "stedelijke" elementen in het agrarisch gebied, zoals recreatieobjecten, verkeerswegen, havens, vliegvelden, industrievestigingen, e.d., waarbij bossen en andere beplantingen een onmisbaar bindend element kunnen worden.

Boscoulissen als camouflage voor landschappelijke ongerechtigheden als vuilnisbelten, autokerkhoven en slecht gesitueerde industriële installaties in het buitengebied worden vaak terecht aangemerkt als geen oplossing biedend voor de feitelijke kwaal. Niettemin zijn ze in de dagelijkse praktijk vaak onmisbaar zolang er geen afdoend planologisch en bestuurlijk instrumentarium wordt geschapen.

Bos en recreatie

Er is een grote vraag naar bosparken, als basis voor recreatieve activiteiten in de nabijheid van stedelijke concentraties. Niettemin moeten wij voor het vinden van werkelijk geslaagde vormen daarvan nog vrijwel geheel terugrijpen op de erfenis van vroegere geslachten. Er is op dit punt een duidelijke behoefte aan heroriëntatie en verdieping van inzicht. Millioenen vergende projecten als Spaarnwoude en Midden Delfland kunnen slechts in gering aantal en voor specifieke situaties worden gerealiseerd. Daarnaast is het nodig andere eigentijdse vormen van parkbos te ontwikkelen die op minder kostbare en meer "natuurlijke" wijze tegemoetkomen aan het verlangen naar "buitenzijn" van de grotestadsbevolking.

De in de laatste jaren nogal sterk verbreide mening dat het scheppen van "bosranden" voldoende zou zijn om de wensen van de meeste recreanten te vervullen leidt niet tot een beleven van de schoonheid en de biologische rijkdom zoals men die nog altijd kan ervaren in de parkbossen van de Veluwezoom, de Utrechtse Heuvelrug en het Noordhollandse binnenduengebied. Er behoort op zijn minst een gelijke verhouding te bestaan tussen de oppervlakten voor bos, water of open ruimte om een recreatief en biologisch aantrekkelijk bospark te doen ontstaan.

In de Kralingerhout, het Amsterdamse Bos en in onze jongste aanwinst, het Lingebos, is het bos gelukkig duidelijk meer dan "rand" of "opvulling" en liggen er goede mogelijkheden om de veelzijdige kwaliteiten van het bos als ontspanningsgebied, levensgemeenschap en inspiratiebron tot ontwikkeling te brengen.

Bij de inrichting en het beheer van de staatsbossen



Uit dit beeld van het krekengebied bij Veere, ontstaan door het oorlogsgeweld, blijkt de functie van bos en geboomte in de moderne landschapsbouw.

is er gedurende de laatste tien à vijftien jaren eveneens bijzondere aandacht besteed aan een verbetering van het recreatieve klimaat. Dit vindt zijn neerslag in een aantrekkelijker beloop van wegen en paden en in het ontwerpen van open ruimten zoals dat nu in de meerjarenprogramma's voor de beheersplannen wordt uitgestippeld. Veel werk is er ook reeds verricht met het maken van voorzieningen in de vorm van kampeer- en picknickplaatsen, natuurpaden, bezoekerscentra en speciale tracé's voor wandelen, fietsen of paardrijden. Door middel van zoning en een daarop afgestemd ontsluitingsbeleid wordt er voorts naar gestreefd om de verschillende recreatieve mogelijkheden van de staatsbossen op de juiste wijze te kunnen benutten.

Bij deze herleefde belangstelling voor de beleevingswaarden van het bos lijkt het goed erop te wijzen hoe ook vroegere generaties reeds onder de indruk waren van de schoonheid van het bos en hoe zij de bevordering daarvan als één van de wezenlijke doelstellingen van de bosbouw hebben nagestreefd. In 1885 schreef Heinrich von Salisch daarover reeds een uitgebreid handboek onder de titel "Forstästhetik". En Däumel wijst in zijn dissertatie "Ueber die Landesverschönerung" erop hoe reeds in het begin van de 19e eeuw in Duitsland verschillende organisaties zich bezighielden met de verbetering van het landschap door het stimuleren van de aanleg van bossen en beplantingen. In meer recente tijd wijdt de landschapsarchitecte Sylvia Crowe, in opdracht van de Britse Forestry Commission, een spe-

ciale publikatie aan "Forestry in the landscape", waarin aanwijzingen worden gegeven om een landschappelijk meer aanvaardbare bosaanleg te bevorderen.

Wij mogen uit dit alles wel constateren dat velen in de eerste helft van de twintigste eeuw het zicht op deze esthetische en biologische waarden van het bos zijn kwijt geraakt. Tegelijkertijd kunnen we ons echter gelukkig prijzen dat een nieuwe generatie zich de betekenis van bos en landschap weer bewust wordt in een tijdsgewricht waarin de natuur meer is bedreigd dan ooit tevoren.

Bos en wonen

Over de functie van het bos voor de verbetering van de woonkwaliteit is in de laatste jaren nogal wat gedacht en geschreven. Gelet op de enorme drang naar wonen buiten de stedelijke sfeer is dat wel begrijpelijk. Stedebouwkundige ontwikkelingen met hoogbouw, lawaai en een vervuild milieu zijn de oorzaak dat velen hun heil gaan zoeken in het buitengebied. Daarbij is de trek het grootst naar bosrijke goed beplante woonoorden. Ook in vroeger tijd was dat reeds zo. Wassenaar, Vught, Bussum, Bloemendaal, Bilthoven, Zeist en Haren bij Groningen zijn enkele klassieke voorbeelden van wonen in en bij het bos.

Dat dit verlangen naar een beter woonklimaat gemakkelijk tot roofofbouw op het landschap leidt is duidelijk. Vooral als het niet door een deskundig

en slagvaardig stedenbouwkundig apparaat wordt begeleid. Maar als deze nederzettingen tot stand komen binnen aanvaarde planologische concepties dienen bebossing en beplanting in een zo vroeg mogelijk stadium te beginnen. Het denkbeeld om in zulke situaties eerst bos aan te leggen teneinde daarin of in de nabijheid daarvan later woonwijken aan te leggen heeft bij vele gemeentebesturen weerklank gevonden.

Voorbeelden van werkelijk geslaagde vormen van dit soort "woonbossen" zijn er echter nog niet of nauwelijks. In feite is het ook beter te spreken van wonen bij het bos. Wonen in het bos leidt vrijwel nooit tot een blijvende evenwichtstoestand waarbij het bos instand blijft. Opeenvolgende bewoners wonen, zoals de ervaring leert, het bos in toenemende mate uit en verschillende bosgebieden zijn op deze wijze door het stichten van "villadorpen" uitgehold. Enkele grote bomen worden wel gehandhaafd maar het bos verdwijnt.

Desondanks blijft de gedachte van het wonen bij het bos en het genieten van het bos in de directe nabijheid van het woonmilieu een begerenswaardig ideaal. De studie "Wonen en Bos" van de Grontmij heeft als bijdrage tot de gedachtenvorming hieromtrent enige interessante studieobjecten opgeleverd die in een aantal Nederlandse situaties toepasbaar zouden zijn.

Bij het uitwerken van de "landschappelijk te ontwikkelen gebieden" nabij de bandstedelijke woonconcentraties in de Veenkoloniën is die verbetering van het woonklimaat ook een zeer belangrijke opgave. Zorgvuldig ontworpen beplantingsplannen zijn daarvoor vereist. Momenteel dreigen verschillende Noord-Drentse dorpen in een snel tempo vol te lopen. Dit lijkt mede een gevolg van het ontbreken van een aantrekkelijk landschappelijk milieu in de directe nabijheid van het veenkoloniale stedelijke gebied.

Bos als houtleverancier

De betekenis van het Nederlandse bos voor de produktie van hout wordt vaak onderschat. Weliswaar dekt de houtopbrengst van onze bossen slechts 10% van de nationale houtbehoefte maar die hoeveelheid is geenszins te verwaarlozen. Bovendien liggen er nog belangrijke mogelijkheden om het bosareaal te vergroten. De Zuiderzeepolders gaan daar in toenemende mate aan bijdragen. Maar ook elders in het land kan het bosoppervlak nog aanzienlijk worden uitgebreid. Het reconstructieplan voor de Veenkoloniën geeft daarvan een voorbeeld, maar in tal van andere landinrichtingswerken groeit de oppervlakte aan bos eveneens gestaag.

In veel van die nieuwe bossen is de produktie van hout niet de eerste doelstelling en zeker niet de enige. Verbetering van het woon- en leefklimaat,

verhoging van het biologisch potentieel en het scheppen van ontspanningsmogelijkheden hebben in de programma's van eisen voor die bosaanleg veelal een hogere prioriteit. Maar dat neemt niet weg dat ook in die bossen waar de ruimtelijke indeling anders is of de keuze van de boomsoorten of de wijze van aanleg verschillen van het geijkte patroon aanzienlijke hoeveelheden hout worden geproduceerd die, in welke beheerscyclus dan ook, eenmaal zullen worden geoogst. En daarmee wordt dan tevens een niet onbeduidend economisch belang gediend waaraan wij stellig aandacht mogen schenken.

In een artikel in *Economisch Statistische Berichten* van 28 februari 1973 heeft Van der Meiden nog eens met recht gewezen op een dreigend wereldtekort aan hout. Het lijkt een zaak van wijs beleid wanneer wij hier in Nederland, binnen de mogelijkheden waarover wij beschikken, tijdig maatregelen treffen om aan zulk een schaarste het hoofd te bieden. De reconstructie van het buitengebied, die voor allerlei redenen nodig en onvermijdelijk is, schenkt de gelegenheid om ook deze functie van het bos als houtproducent in het kader van de landschapsbouw te behartigen.

Dat kan tevens een uitdaging inhouden om controversiële zienswijzen omtrent "produktiebossen" en "recreatiebossen" op grond van nieuwe creatieve prestaties te herzien.

Literatuur

- Bentham, R. J. *Forestry, man and the landscape*. Gen. paper 7e Wereld Bosbouw Congres, Buenos Aires 1972.
- Bentham, R. J. *The role of the forester in landscape planning*. J. Dept. Forestry, Austr. Nat. Univ. 1970.
- Beplanting recreatieve gebieden. Studieproject. Wageningen, Dorschkamp-Stiboka. 1971.
- Crowe, S. *Forestry in the landscape*. Book 1. Forestry Comm. London, nr. 18, 1966.
- Däumel, G. *Ueber die Landesverschönerung*. Geisenheim, 1961.
- Meiden, H. A. van der. *Een toekomstig wereldhouttekort?* *Econ. Stat. Ber.* (2889), 1973.
- Nieuwe bossen in Nederland*. Studiekeringbijeenkomst 1970. Extra nr. *Ned. Bosb. Tijdschr.* april 1971.
- Salisch, H. von. *Forstästhetik*. Berlijn, 1911.
- Wonen en bos; illusie of perspectief*. De Bilt, Grontmij, 1967.