

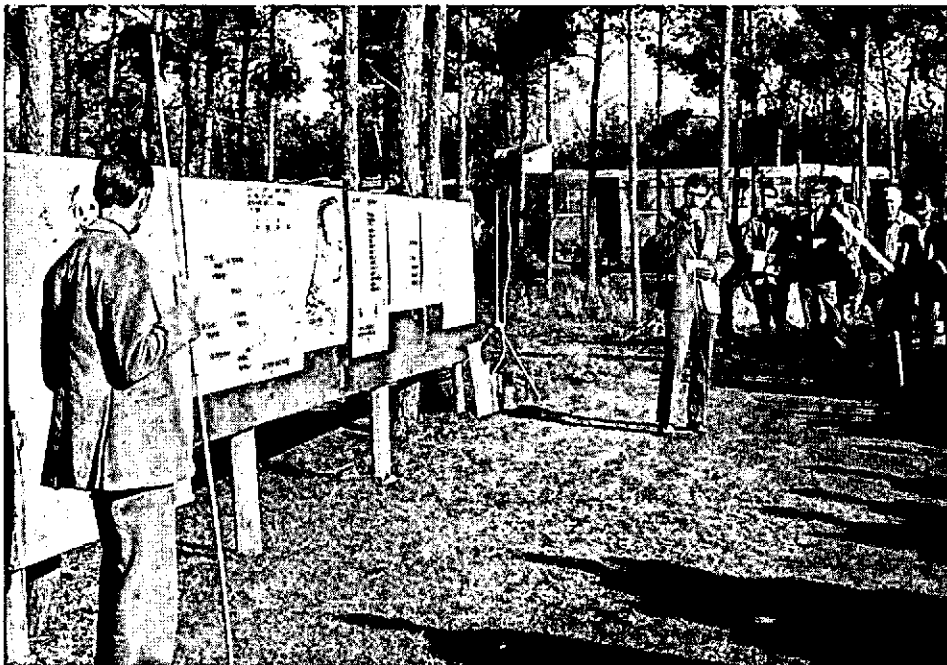
Excursie 4 oktober: Noord-Brabant en het noordelijk deel van Limburg

Het thema van deze excursie: de bijdrage van het bosbouwkundig onderzoek aan uitgangspunten voor de landinrichting werd uitstekend gedemonstreerd aan de hand van de vier bezochte excursie-objecten: Gemeentebossen van Mill, St. Jan Sleutelbergbos in Grubbenvorst, het Heykenbroek bij Ell en het Dommeldal. Niet alleen voor bosbouwers was deze excursie bijzonder interessant, maar ook voor landinrichters, landschapsarchitecten, kortom voor allen die daadwerkelijk betrokken zijn bij de functiebeplanning en inrichting van de open ruimte.

Allereerst dan het bezoek aan de bossen van de gemeente Mill als representant van de bossen op de droge heideontginningen in het noordoosten van Brabant en in Midden-Limburg. Het onderzoek naar de slechte groei van Pinusbossen op deze droge heideontginningen heeft tot de conclusie geleid, dat de gronden waarop deze bossen staan in de toekomst wellicht beter een andere bestemming kunnen krijgen. Bosbouwkundige maatregelen: door middel van bemesting en door het gebruik van leguminosozen of van andere houtsoorten, beide geven slechts geringe verbetering te zien. Deze conclusie is voor het landschap in deze gebieden zeer interessant; evenals voor het invoeren van nieuwe functies in deze gebieden. Wat het laatste betreft kan men daarbij denken aan omvorming tot natuurterreinen, verblijfsrecreatievoorzieningen, tweede-woninggebieden enz. Reeds enige jaren is het gebied van Noordoost-Brabant in discussie als een specifiek gebied voor

verblijfsrecreatievoorzieningen en tweede-woningvestiging. Bijna altijd wordt daarbij vanzelf gedacht aan de slechtere landbouwgronden, maar gezien de getrokken conclusie is het wellicht zinvoller te denken aan deze bossen - het heeft landschappelijk het grote voordeel dat deze voorzieningen in een goed landschappelijk kader kunnen worden ontwikkeld - terwijl tegelijk onmiddellijk een aantrekkelijk klimaat aanwezig is voor de gebruikers van deze voorzieningen. Een niet te versmaden perspectief dat alleszins verdient nader uitgewerkt te worden en te worden ingebracht bij landinrichtingsmaatregelen in de toekomst, te meer daar het te verwachten is, dat in de komende jaren juist ook in deze gebieden landbouwgronden zullen vrijkomen voor een ander gebruik. Of dit een bosbouwkundig gebruik zou kunnen zijn, daarop geeft het excursie-object St. Jan Sleutelbergbos bij Grubbenvorst een adequaat antwoord. Proeven zijn daar genomen met bosbeplantingen op droge, gevoelige gronden, die voorheen als landbouwgronden in gebruik waren. Uit deze proeven is een methodiek ontwikkeld om deze gronden succesvol te bebossen, zij het ook weer met een beperkte keuze aan houtsoorten. Douglas- en Pinussoorten zijn uit het onderzoek als de beste naar voren gekomen, waarbij duidelijk is, dat Pinussoorten de minste risico's meebrengen.

Beide onderzoeken openen voor dit soort gronden geheel nieuwe perspectieven; er kan duidelijk een functieverbreiding ontstaan: landbouw, bosbouw, recreatie, wonen. De landschappelijke consequenties zijn zeker attractief. Deze gebieden worden nu gekenmerkt als een



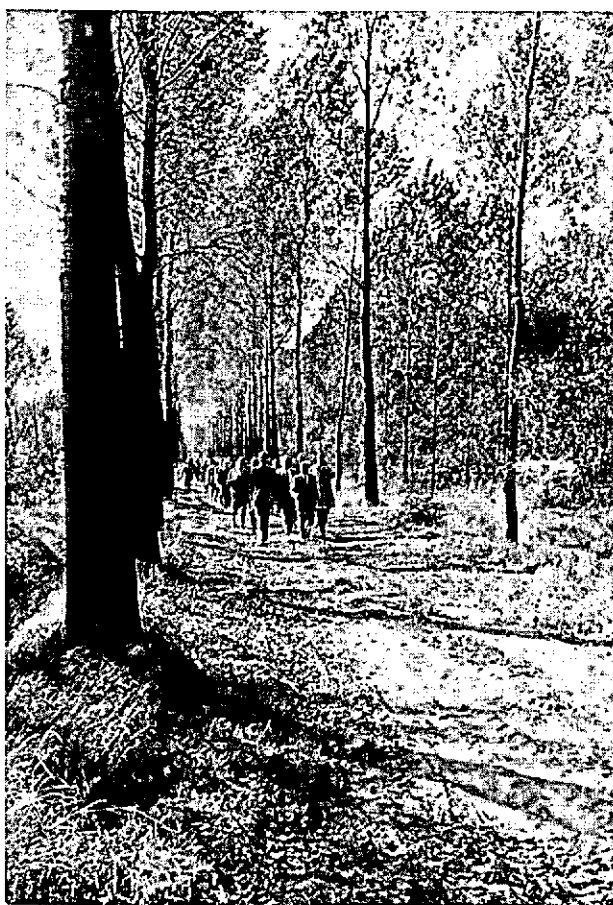
Uitleg op de speelwilde van het excursieobject Mill.

vrij grootschalig coulissenlandschap, waarbij de bestaande bossen, voornamelijk Pinusbossen, een sterk structurende rol spelen. Ook bij de functieverandering van deze bossen kunnen ze deze rol grotendeels blijven vervullen, bovendien zal deze worden vervuld door de te verwachten bosontwikkeling op gronden die nu nog in landbouwkundig gebruik zijn. Wanneer een en ander in deze gebieden goed wordt aangepakt in de komende jaren, dan is een verrijking van landschap en milieu mogelijk; landbouwgebieden, bosgebieden, recreatiegebieden en woongebieden kunnen dan een nieuwe, interessante uitdaging zijn voor de inrichters van deze delen van ons land.

De twee volgende excursie-objecten richtten zich op de problematiek van de rivier- en beekdalen in Oost-Brabant en Noord-Limburg. Hier treffen we lage zandgronden aan met in grote delen daarvan in sommige tijden van het jaar hoge grondwaterstanden, tot zelfs in het maaiveld. Dikwijls zijn deze zandgronden enigszins venig. In deze streken hebben de rivier- en beekdalen van oudsher een specifieke functie gehad. De bewoning voltrok zich op de rand van de hoger gelegen dekzandgronden; om deze bewoningskernen vond de akkerbouw plaats. De dalen waren en zijn hiervoor grotendeels niet geschikt, vanwege de te hoge grondwaterstanden. Zij werden dan ook gebruikt als graslandgebieden voor de veestapel. In het landschap ontstond op deze wijze een kenmerkende structuur: lager gelegen groene dalen, al of niet met kavelgrensbeplantingen en op de rand daarvan dorpen met daaromheen akkerbouwgebieden en heidevelden en bosgebieden: agrarisch het gemengde bedrijfstype. De heidevelden verloren hun functie sinds het eind van de vorige eeuw, waardoor nieuwe landschappen ontstonden, waarvan de bosbouwkundige problemen en mogelijkheden in de twee eerste excursie-objecten werden toegelicht. De dalen behielden tot nu toe hun functie en veranderen slechts in verschijningsvorm als gevolg van o.a. andere beweidingmethodiek, rationalisatie, verbetering van de rivier- of beekloop. Recent beginnen zich ook in deze gebieden structurele problemen af te tekenen. In het kader van de herstructurering van landbouwgebieden zijn verschillende zo niet vele van deze dalen een probleem. Cultuurtechnisch zijn vele ervan moeilijk goed te verbeteren of dat brengt zeer grote kosten met zich mee. Alvorens men tot dergelijke maatregelen overgaat is het daarom gewenst na te gaan of alternatieve gebruiksmogelijkheden aanwezig zijn. Een element in een dergelijke afweging brengen de proeven van het excursie-object het Heykenbroek bij Eil in. Onderzocht is of het op deze landbouwkundig moeilijk te verbeteren gronden mogelijk is bossen te ontwikkelen met een redelijk rendement. De conclusies van dit onderzoek zijn: deze landbouwkundig moeilijk te verbeteren natte beekdalen zijn voor bosbouwkundige doeleinden met geringe ingrepen goed te gebruiken. Als houtsoorten komen in aanmerking de populier, wilg, els en es met een accent op de populier. Bij de aanleg moeten enkele voorzorgen worden genomen om de invloed van de in het

voorjaar hoog blijvende grondwaterstand te verminderen door het aanbrengen van greppeltjes. De consequenties voor de landinrichting en het landschap zijn ingrijpend. Zoals boven beschreven bepalen de beek- en rivierdalen in deze gebieden in sterke mate mede het karakter van de landschappen. Elke ingrijpende wijziging daarin zal sterk het karakter van het landschap veranderen. Tot nu toe coulissenlandschappen, soms grootschalig maar ook veel kleinschalig, straks eventueel gedeeltelijk of geheel boslandschappen. Ook hier is het strikt noodzakelijk, dat bij herstructureringsplannen zo goed mogelijk de functies van deze gebieden worden onderkend en bestudeerd. Denkbaar zijn dan o.a. landbouw (weidegebied), bosbouw, natuurgebied, landschapsreservaat, maar het landschappelijk beeld zal veranderen en de mens, die er in woont of doortrekt zal het anders gaan beleven.

In het vierde excursie-object werd deze problematiek duidelijk op tafel gelegd, of zoals het werd gedemonstreerd, aan de borden getimmerd. Het Dommeldal, één van onze fraaiste beekdalen met een ruimtelijk, zeer gevarieerd gesloten coulissenlandschap, vooral door de vrijwel consequente kavelgrensbeplanting



Wandeling door het Heykenbroek bij Eil.



Het Dommeldal wierp vele vragen op.

met populieren, vervulde deze rol. Het Dommeldal staat letterlijk en figuurlijk op de tocht. Een belangrijk stuk ervan ligt tussen twee bevolkingsconcentraties, nl. het stadsgewest Eindhoven en het stadsgewest den Bosch. Stellig is te verwachten, dat bepaalde vormen van recreatie (toeren, wandelen enz.) in de toekomst intensiever zullen worden. De waterafvoer van deze stadsgewesten en dan voornamelijk in dit geval van het stadsgewest Eindhoven, vragen om beekloopverbeteringen of tijdelijke inundatiegebieden. Via een ruilverkaveling zijn gedeelten aan een herstructurering toe. Kortom een gedeeltelijke functieverandering en functieverbreiding die niet te ontwijken is en daarom om studie, inventiviteit en werkelijkheidszin vraagt van alle betrokkenen. De studie is op gang; op het excursiepunt werden delen van deze studie toegelicht, bodemkarteringen en daarvan afgeleide geschiktheidskaarten voor landbouwkundig en bosbouwkundig gebruik; gebruik voor speel- en ligweiden.

Opgemerkt werd: waar is de vegetatiekaart, de landschapsinventarisatie enz. De discussie kwam op gang en maakte duidelijk voor welke moeilijke problemen we staan bij een herbezinning over de inrichting van onze open ruimte. We weten in feite nog zo weinig en hebben nog zo weinig ervaring om datgene wat we weten een adequate rol te laten spelen in de uiteindelijke besluitvorming. Maar bemoedigend en hoopvol was een dag mee te maken, waarop zo duidelijk bleek, dat onderzoekinstanties en dan in dit geval het Bosbouwproefstation zo doelgericht en getuigend van werkelijkheidszin en visie mee helpen oplossingen te zoeken en te geven.

Een voortreffelijk geslaagde excursie, niet alleen wat de inhoud betreft, maar ook de organisatie klopte volledig. Een excursie, waarvan een niet-bosbouwer, zoals verslaggever is, verrijkt vandaan kwam, en moed uit putte om in verre landen waar hij de volgende dag heen reisde, zijn vak uit te oefenen.

W. A. Dieleman