

De zorg voor het landschap in de Verenigde Staten III

[907]

R. J. BENTHEM

Stafafdeling Landbouwschapsbouw Staatsbosbeheer

Landschapsbouw en Recreatie bij Landinrichtingswerken

Ondanks de enorme bevolkingsconcentraties in de geïrbaniseerde zones langs de oostkust, rond de Grote Meren, langs de Golf van Mexico en in de Californische agglomeraties zijn grote delen van de Verenigde Staten nog dunbevolkt en zelfs eenzaam en maken uitgestrekte gebieden, vooral in het westen welhaast de indruk van verlaten land. Aanzienlijke oppervlakten van deze „public lands” zijn in beheer bij één van de vele federale diensten die met het grondgebruik of met bepaalde vormen daarvan zijn belast.

De groei van de bevolking, de nieuwe technische mogelijkheden voor ontsluiting en occupatie van het land, de veranderde wijze van leven, de grote vraag naar „outdoor life” en recreatie en de nog onverminderd aanwezige pioniersgeest van het Amerikaanse volk leiden echter naar een telkens verder dóórdringen in deze stiltegebieden. Steeds meer nieuw land wordt ontsloten en toegankelijk gemaakt. Het moderne leven dringt door in de dorre halfwoestijnen en leidt tot een voortschrijdende utilisatie van veel tot nu toe niet of nauwelijks gebruikt land.

Het zijn vooral de werken van het Bureau of Reclamation die de grondslag leggen voor veel van deze nieuwe mogelijkheden voor grondgebruik en landinrichting. Tot op zekere hoogte is deze dienst te vergelijken met de Nederlandse Cultuurtechnische Dienst al is de aard van de projecten meestal een geheel andere. De werkzaamheden van het Bureau of Reclamation zijn namelijk grotendeels gericht op de aanleg van stuwdammen en het beheer van water voor allerlei doeleinden. Het is daarom niet verwonderlijk, dat de activiteit van deze dienst geheel is geconcentreerd op de westelijke staten met hun vele droogtegebieden, waar de mogelijkheid voor een intensiever grondgebruik geheel afhankelijk is van het voorhanden zijn van water. Behalve het departementale bureau van het hoofd van de dienst, de „Commissioner” in Washington, zijn het technische hoofdbureau (Denver) en de 7 regionale bureaus alle gevestigd in de westelijke staten.

De aanleg van de stuwdammen met de bijbehorende werken en de daarbij gevormde meren was in het verleden in de eerste plaats gericht op het verkrijgen van water voor irrigatie en andere consumptieve doeleinden. Ook het verkrijgen van elektrische energie speelde en speelt nog een zeer grote rol. Bij het van kracht worden van de „Federal Water Project Recreation Act”

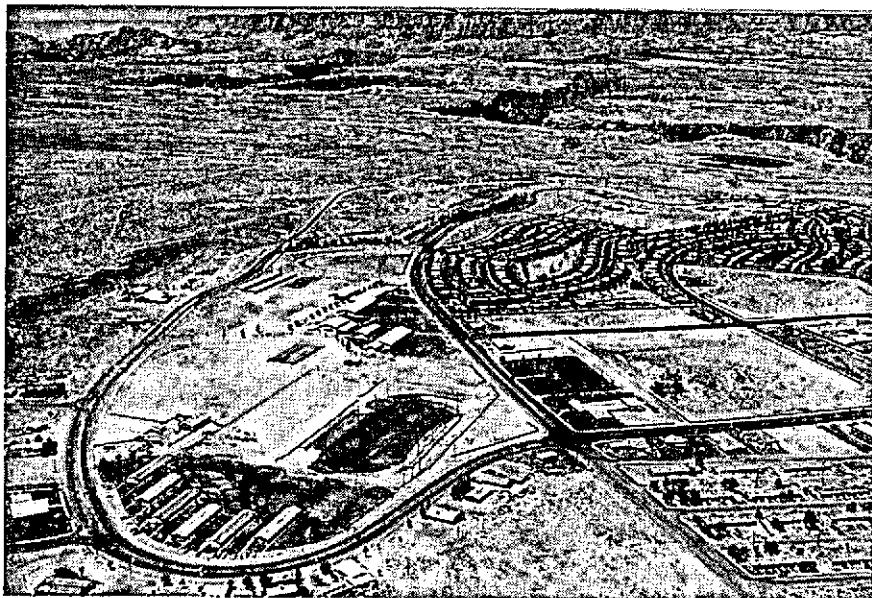
van 1965 verkreeg het Bureau echter de bevoegdheid om de recreatie als een project-doelstelling op te nemen. Daardoor zullen de openbare werken van dit Bureau in belangrijke mate tegemoet kunnen komen aan de nationale vraag naar meer recreatiemogelijkheden. Een recent project, zoals de in het najaar van 1966 gereedgekomen Glen Canyon Dam in de Colorado, in het grensgebied van Arizona en Utah, toont dit duidelijk aan. Hier is het hoofddoel náást de energiewinning, de recreatie. Voor irrigatie heeft het project géén betekenis, wèl indirect door het mogelijk maken van andere installaties in de bovenloop van de zijrivieren. Maar het uitgestrekte thans ontstane meer „Lake Powell”, met een oeverlengte van ruim 3000 km, heeft inderdaad een grote aantrekkingskracht voor het ontspanning zoekend publiek, dat vanuit alle delen van de V.S. naar dit afgelegen woestijngebied begint toe te stromen. Het zal nog enige jaren duren, alvorens het water in het bekken het ontworpen peil zal hebben bereikt maar reeds thans is de ontwikkeling van de watersport en alles wat daarmee samenhangt bepaald indrukwekkend. En dat in een gebied, dat men overigens zeker als onherbergzaam zou mogen bestempelen.

Een ander soortgelijk project is het vroeger gereedgekomen „Lake Mead” meer stroomafwaarts in dezelfde rivier, dat ontstond na het gereedkomen van de Hoover Dam en dat eveneens een grote betekenis kreeg voor de recreatie. Tussen deze dammen in liggen het Grand Canyon National Park en Monument, waarvan het ongewijzigd voortbestaan bij de wet is vastgelegd.

Met betrekking tot de ontwikkeling van de recreatie en het ontwerpen en het beheer van de voorzieningen heeft het Bureau of Reclamation overigens zelf geen taak. Deze is beperkt tot de aanleg van de dammen met de bijbehorende kunstwerken. Het beleid ten aanzien van de recreatie berust bij de National Park Service. Deze dienst ressorteert evenals het Bureau onder het Ministerie van Binnenlandse Zaken en het blijkt dat hier een zeer doelmatige taakverdeling heeft plaats gevonden. In de publicaties van het Bureau wordt gesteld, dat recreatieplanning en -ontwikkeling een specialisme is en dat daarom deze samenwerking is gezocht met de dienst tot wiens taak dit behoort, de N.P.S., en voor een bepaald aspect ook de „Fish and Wildlife Service”. Grote hoeveelheden vis worden namelijk door deze laatste dienst in de nieuwe meren uitgezet.

Ten behoeve van de recreatieve inrichting van Lake Powell zijn de landschapsarchitecten van de N.P.S. thans doende met het ontwerpen van de vele voorzieningen, die er voor een dergelijk reusachtig nieuw recreatie-areaal vereist zijn. In een droogtegebied als dit speelt het aanbrengen van beplantingen slechts een zeer ondergeschikte rol in het werk van de landschapsarchitect, al werden bij de concentratiepunten rond de motels en de wooncentra met behulp van watertoevoersystemen op verschillende plaatsen bomen en struiken geplant teneinde de „bewoonbaarheid” te verhogen. De N.P.S. heeft voor de inrichting en verzorging van het project Lake Powell, dat de status kreeg van National Recreation Area, ter plaatse een eigen permanent beheers- en ontwikkelingsbureau gevestigd.

Bij sommige andere werken zoals het Bonneville Dam project in de Columbia River nabij Portland in Oregon, waar de klimaatomstandigheden veel



Deel van de in aanbouw zijnde nieuwe stad Page in Arizona nabij de Glen Canyon dam. Op de achtergrond de Canyon van de Colorado. In tegenstelling tot vrijwel alle andere Amerikaanse steden met hun rechthoekige straten zijn hier thans gebogen tracés ontworpen. De wijde omgeving van deze nieuwe nederzetting bestaat uit een droog, boomloos en woestijnachtig land.

Foto U.S. Bureau of Reclamation

gunstiger zijn, spelen de nieuw aangebrachte beplantingen een veel grotere rol. Hier zijn bijzonder mooie parkgedeelten aangelegd, met welgekozen beplantingen, fraai gemodelleerde taluds en niveauverschillen en goed ontworpen parkeerterreinen en picknickplaatsen. Ook aan de lijnvoering van wegen en paden is grote zorg besteed. Dit project werd niet door het Bureau of Reclamation tot stand gebracht doch door het „Army Corps of Engineers”.

Dank zij het multiple purpose principe zijn verschillende van deze stuw-damprojecten grote attractiepunten voor het toerisme en vormen zij tevens vaak uitstekende voorbeelden van goede landschapsarchitectuur.

Het meest bekende voorbeeld van landschapsreconstructie in de V.S. is het Tennessee Vallei Project. Door de aanleg van 32 stuwdammen is daarbij een gebied van 86.000 km² tot een hogere ontwikkeling gebracht. Naast een reeks van grote industriële projecten, welke mogelijk werden gemaakt door het beheersen van de voordien onberekenbare Tennessee River, werd een groot areaal van door watererosie vernielde landbouwgronden hersteld. Er zijn thans 200.000 boerderijen met een gemiddelde oppervlakte van 40 ha. Voorts kan worden gewezen op het bebossen van een oppervlakte van 400.000 ha sinds het gereedkomen van de waterbeheersing en op een voortgaande bebos-sing van nog een half miljoen ha, welke zal zijn uitgevoerd vóór het eind dezer eeuw onder leiding van T.V.A. Forestry Development Division. Bijna 60 % van het grondgebruik in het T.V.A.-gebied is bos. Daarvan is 80 % particulier bosbezit.

Gedurende meer dan 30 jaren wordt er thans samengewerkt door T.V.A., het Staatsbosbeheer en particuliere bezitters om de bosbouw te ontwikkelen. Honderden miljoenen zaailingen zijn reeds geplant. De bosbrandweer heeft zich uitgebreid tot vrijwel het gehele areaal. De houtexploitanten hebben hun bedrijven verbeterd. De industrie van bosprodukten heeft een potentieel van jaarlijks 1 miljard dollar. Dat is twee keer zoveel als thans reeds wordt verwerkt.

Langs 26 stuwmeren met een wateroppervlak van ruim 240.000 ha werd een oeverlengte tot stand gebracht van niet minder dan 10.600 kilometer, waarin 80 „state parks”, „county parks” en „local parks” werden gecreëerd met schier onbegrensde mogelijkheden voor ontspanning. In de laatste 18 jaren groeide het aantal recreatiezoekenden in het T.V.A.-gebied van 7 miljoen tot meer dan 49 miljoen per jaar. Zij bevolkten de centra voor zwemmen, waterskiën, zeilen, vissen, kamperen, picknicken en andere vormen van vrijetijdsbesteding. De waarde van de recreatievoorzieningen nadert nu reeds \$ 200.000.000. Er zijn thans 350 commercieel beheerde viskampen, jachtwerven en recreatieterreinen, die hun bestaan danken aan de oevers en het water van deze kunstmatige meren. Het aantal zomerhuizen nadert de 10.000. Het is bepaald verbazingwekkend welk een enorme ontwikkeling van het gehele maatschappelijk leven in deze staat op dit grote landinrichtingswerk is gevolgd. T.V.A. is een federaal lichaam, een corporatie, bestuurd door een directoraat van 3 man, benoemd door de President van de V.S. en bekrachtigd door de Senaat.

Op het gebied van de landschapsbouw is T.V.A. een voorbeeld van integrale aanpak, hoewel stammend uit de tijd, vóórdat het multiple use principe ingang vond. Niet alleen de overall planning van het grondgebruik is zeer harmonisch, ook de planning van de vele onderdelen geeft prachtige voorbeelden van landschapsbouw te zien. De talrijke parken langs de meren getuigen daarvan, maar evenzeer de vaak voorbeeldige groenvoorzieningen in de fraaie bungalowparken van de steden en dorpen langs de oevers.

De landschapsarchitecten van T.V.A. maken in de organisatie van de dienst deel uit, van de afdeling Landeigendommen. Vele recreatiegebieden zijn echter intussen afgestoten aan State en National Forest Services en aan plaatselijke overheden. Slechts enkele recreatiespecialisten behoren nu nog tot de T.V.A.-staf. Zij verlenen o.a. consulterende diensten aan betrokken staats- of plaatselijke autoriteiten.

Het algemeen ingang vinden van het multiple use principe biedt stellig nog grote perspectieven voor landschapsbouw en recreatie bij de landinrichtingswerken in de V.S. In het aride en semi-aride zuidwesten zijn daarvan al opmerkelijke voorbeelden te zien. Gehele nieuwe leef- en woonpatronen ontstaan daar door het ontwikkelen van luxe woonvormen met zwembaden, patio-woningen en exotische tuinen in deze halfwoestijnen. Een stellig interessante, hoewel weinig natuurlijke en zeer kwetsbare vorm van samenleving, die staat of valt met welvaart en water.

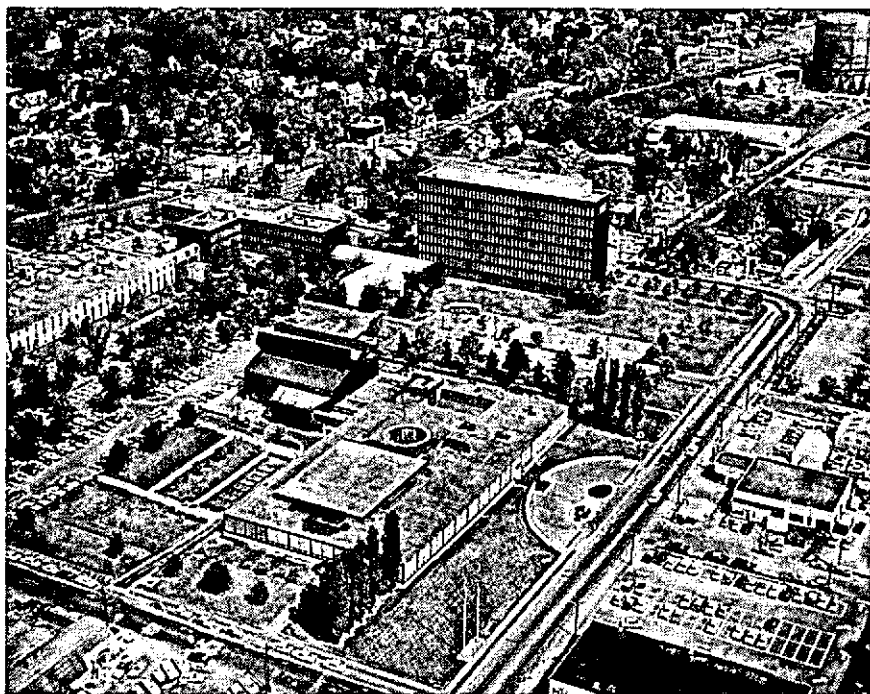
Een scherp contrast daarmede vormen de vele landinrichtingsprojecten uit vroeger tijd, waar het single use principe onafzienbare eenvormige cultuur-

steppen te voorschijn riep met een geestdodende regelmaat, waarbij alléén produktie het aanzien van het landschap bepaalde en andere aspecten van het leven geen of nauwelijks aandacht kregen.

De groenvoorziening in de stedelijke gebieden

Amerika is een land van contrasten. Het mooie en het lelijke liggen er vaak vlak bij elkaar. Men bespeurt het zowel in de landelijke gebieden als in de geïrbaniseerde zones. Gave, harmonisch gegroeide landschappen wisselen af met karakterloze nederzettingen. Er zijn woonoorden van hoge kwaliteit, met zorg beheerd door particulieren en overheid. Maar er zijn ook vele stadsontwikkelingen en cultuurlandschappen, waarbij van enig bewust streven naar een werkelijk bewoonbaar milieu niet of nauwelijks sprake is. Haast en „struggle for life” drukken op vele plaatsen hun stempel op het aangezicht van Amerika, op de stad zowel als op het land.

Hoewel minder dan 3 % van de oppervlakte van de Verenigde Staten voor stedelijke doeleinden in gebruik is, reikt de invloed van de urbane ontwikkeling zeer ver. De reusachtige ontplooiing van het autoverkeer heeft het aanzien gegeven aan een „suburbia” van onvoorstelbare omvang. Nadert men New York City vanuit de lucht van grote hoogte, dan wordt men getroffen door het feit, dat het centrum Manhattan — voor velen het eigenlijke



In vele nieuwe stedelijke centra krijgt het groen als vormgevend element een plaats in de urbane structuur (Corning, New York).

Foto Nationaal Verkeersbureau van de Verenigde Staten

New York — slechts een vlek is in een schier eindeloze voorstad, waar huis en tuintje zich aanéénrijgen in een haast ononderbroken regelmaat. En dit beeld herhaalt zich in Los Angeles en San Francisco, in Washington, in Philadelphia en Baltimore en in de meeste andere steden van het oosten en het westen, en al evenzeer in de binnenlands gelegen stedelijke centra.

Toch is het juist de drang naar „buiten” de behoefte aan „outdoorlife”, die de Amerikaan van „downtown” doet vluchten naar de „suburbs”. Het is zijn verlangen naar een huis met een eigen tuin, naar een stukje vrijheid en ruimte, dat hem de dagelijkse lange tocht van en naar die voorstad doet ondernemen. Geen hagen of hekken scheiden zijn erf van dat van zijn bureu of van de straat. Hij verzorgt het gazon, de bomen, de struiken en de bloemen vaak met een grote toewijding, zelfs in streken waar de droogte hem teistert en hij in plaats van gras zijn toevlucht moet zoeken bij meer resistente groenblijvende bodembedekkers.

In de wat kleinere plaatsen in de oostelijke staten heeft deze particuliere individuele groenvoorziening, gecombineerd met de gemeentelijke beplantingen vaak een aantrekkelijk woonklimaat geschapen. Hoewel daarbij op zichzelf niet zoveel variatie valt te bespeuren en het grondpatroon van de stedelijke indeling vrij uniform is kan men toch aan deze nederzettingen een zekere charme niet ontzeggen. Vele prachtige laanbomen en hoog geboomte op de erven, voetpaden door het gras op de grens van wegberm en tuin en een afwisseling in oude en nieuwe bouwstijl, ten dele nog in de koloniale traditie, met de witte houten kerk in het centrum, roepen die typische sfeer op, die de provinciestedjes in grote delen van Amerika's oostelijke staten kenmerkt.

Het rijke sortiment van de Amerikaanse wouden verschaftte het materiaal voor deze sfeervolle dorpsbeplantingen in Pennsylvania en Virginia en in de staten van New England. Meestal zijn het enkele van de vele soorten esdoorns of eiken, dan wel Amerikaanse iepen of platanen, die het dorpsbeeld sieren. Maar ook Liriodendron, Liquidambar, Es, Walnoot, Gliditsia en Robinia worden veel geplant. En niet te vergeten *Nyssa Sylvatica*, de „Black Gum”, met prachtige herfstkleuren, evenals de „Flowering Dogwood” en andere van de vele cornussoorten, waaraan Amerika zo rijk is.

De veel grotere soortenrijkdom van het Amerikaanse loofbos, vergeleken met dat van Europa, geeft aan de beplantingen vooral in vóór- en najaar een zeer bijzondere bekoring. De groenvoorziening van de stedelijke centra weerspiegelt dit duidelijk, want over het algemeen gebruikt men met name in de oostelijke staten het materiaal van eigen oorsprong. De Dogwoods (Kornoeljesoorten) opvallend in de bloei met hun grote witte bloemen maar evenzeer in het najaar met hun fantastische herfstkleuren spelen daarbij, zoals reeds gezegd, een grote rol.

Bijzonder fraai zijn sommige villadorpen in Massachusetts, waar een goed gebruik van de aanwezige landschappelijke schoonheid tot een hoge wooncultuur heeft geleid. Het zijn echter meer de grotere wooncentra, waar de stedelijke diensten voor de groenvoorziening het aspect bepalen. Washington D.C. is daarvan een treffend voorbeeld. Meer dan in één van de andere grote Amerikaanse steden domineert hier het groen in het stadscentrum. Het is er

mee verweven en niet nadrukkelijk „uitgespaard”, zoals met het overigens ook zeer boeiende New Yorkse Central Park, de groene enclave in de huizenzee van Manhattan, het geval is.

Van een geheel andere aard zijn de stedelijke groenvoorzieningen in de zuidelijke en zuidwestelijke subtropische gebieden van de Verenigde Staten. Bepaald exotisch is bijvoorbeeld de plantenweelde in de luxe voorsteden van de Los Angeles-agglomeratie. Beverly Hills, Pasadena en vooral Bel-Air scheppen hier met hun groenelementen van tuinen, lanen, parken en waterpartijen het bekende decor, dat velen vertrouwd is uit de wereld van de film. Stijlvolle palmenboulevards (Washingtonia's en Dadelpalmen) vervangen in deze voorsteden de esdoornlanen van de oostelijke staten. Dichondra en Mesembreanthemum nemen de plaats in van het gras, dat het ondanks bevoeiing vaak moeilijk heeft in deze droogtegebieden.

Vele stedelijke uitbreidingen, vooral uit de eerste helft van deze eeuw, werden echter aangelegd zonder dat daarbij ook maar aan de geringste vorm van openbare groenvoorziening aandacht werd geschonken. En in sommige recente stadsuitbreidingen is dat helaas ook thans nog het geval. In het bijzonder in snel groeiende nederzettingen en rond de overal verrijzende „shopping centers” wordt veelal alle beschikbare ruimte aan de auto opgeofferd, ondanks het feit, dat het ruimtegebrek, zoals wij dit kennen, aan dit land ten enen male vreemd is. Met een brede blik neemt men dikwijls de ruimte die men voor huizen, winkels, straten en auto's nodig heeft, maar men vergeet daarbij eenvoudig om ook nog aan de leefbaarheid te denken. Rond deze technisch waarlijk haast volmaakte winkelcentra worden hectaren grond onder een asfaltlaag bedekt, maar de boom die de schaduw geeft en de sfeer verheft ontbreekt er vaak. In plaats daarvan wordt dan het dorpsbeeld bepaald door een woud van lichtmasten, reclameborden en de draaiende zuilen van de benzinestations en door een net van bovengrondse leidingen die niet alleen draden maar vaak ook kabels torsen.

Toch dient men deze omstandigheid, hoe teleurstellend vaak, ook weer niet te tragisch te nemen. Het spontaan reagerende Amerikaanse volk staat open voor nieuwe denkbeelden en is gaarne en snel bereid tot veranderingen, indien het de betekenis ervan eenmaal inziet. En juist op dit gebied zijn er vele hoopgevende ontwikkelingen, waarop in een volgend artikel nader wordt ingegaan.

Er zijn reeds thans verschillende voorbeelden, dat het ook veel beter kan. Meer en meer worden thans landschapsarchitecten te hulp geroepen bij nieuwe stedelijke ontwikkelingen. In de nieuwbouwsector van bijvoorbeeld Portland in Oregon treft men uitstekende voorbeelden van stedelijke groenvoorzieningen, ontworpen door Lawrence Halprin, één van de meest vooraanstaande Amerikaanse landschapsarchitecten. En ook elders ziet men voorbeelden van een beginnende integratie van landschapsarchitectuur en urbanisatie.

Sommige woonwijken in Santa Fé (New Mexico) bijvoorbeeld, gebouwd in de merkwaardige „adobe” bouwstijl van Spaans-Indiaanse oorsprong, geven met hun fraaie tuinen en aansluitende openbare beplantingen staaltjes te zien

van een hoge wooncultuur en een zeer geslaagde integratie van urbanisatie en groenvoorziening.

Ten bewijze dat de doorsnee-Amerikaan zeker gevoelig is voor oud stedschoon — soms wellicht overgevoelig — wordt voorts gewezen op de grote zorg voor het sparen van oude bouwwerken bij stadssaneringen, waarvan architectuur en ouderdom naar Europese begrippen die toewijding vaak nauwelijks rechtvaardigen. Daarbij domineert dan wellicht de „sentimental value” boven de werkelijke cultuurhistorische waarde.

Aan de andere kant is er dan vaak weer het nodeloos veronachtzamen van de natuurlijke gegevens van reliëf en bodemstructuur die in de landschappelijk-stedebouwkundige planning vaak tot betere resultaten zou kunnen leiden.

Het is echter vooral het achterblijven van de planologie, het moeilijk aanvaarden van bestemmingsvoorschriften en van regionale plannen, die een snelle gecoördineerde ontwikkeling van landschapsbouw en stedebouw in de urbane gebieden van Amerika bemoeilijkt.

De belangstelling voor een planologisch goede aanpak is wel groeiende, vooral in de universitaire sfeer. De Amerikaanse traditie in de landoccupatie, waarbij grond wordt beschouwd als handelswaar zonder meer, werkt echter niet stimulerend voor een krachtig planologisch beleid.

Aan onze leden, abonnees en donateurs

Veruit het grootste deel van lidmaatschaps- en abonnementsgelden, alsmede donateursbijdragen, verschuldigd op 1 januari 1968 voor het jaar 1968 is thans nog niet voldaan.

Door achterstalligheid in betaling bezorgt U Uw Vereniging c.q. Uw Tijdschrift grote moeilijkheden.

Op U allen, die de verschuldigde gelden voor 1968 nog niet betaalden, doe ik daarom een dringend beroep dit thans zonder uitstel te doen. De bedragen en het gironummer vindt U aan de binnenzijde van het omslag.

De penningmeester.