

De zorg voor het landschap in de Verenigde Staten I ¹⁾

[907]

R. J. BENTHEM

„The trees of America are the best God ever planted. Vast stretches of them have been cleared but our forests still contain the largest, most varied, most fruitful, and most beautiful trees in the world.”

John Muir (1893-1914)

Californisch natuurkenner en strijder voor het behoud van de sequoiabossen in het westen der Verenigde Staten.

De invloed van de mens op het oorspronkelijke landschap.

Uit de literatuur is ons bekend hoe in het betrekkelijke korte tijdsbestek van enkele eeuwen het landschap van de Verenigde Staten op ingrijpende wijze is veranderd. Het ten tijde van de eerste ontdekkers en de hen volgende kolonisten aanwezige natuurlandschap werd door menselijke activiteit omgevormd in een vrijwel volkomen cultuurlandschap. De voor een belangrijk deel als nomaden levende, dunbevolkte indianenstammen hadden tijdens een aanwezigheid van duizenden jaren het land met zijn natuurlijke rijkdommen nauwelijks beïnvloed. Ook de als landbouwers arbeidende stammen der Pueblos tastten het natuurlijke milieu niet noemenswaard aan. In slechts luttele eeuwen echter slaagden de blanke pioniers erin het oorspronkelijke aanzien van dit werelddeel over enorme oppervlakten grondig te wijzigen.

Het grootst zijn die veranderingen in het oostelijk deel der Verenigde Staten. Ten tijde van de eerste kolonisten strekte zich over het gehele gebied van de Canadese grens tot de golf van Mexico en westelijk tot aan de Mississippi één reusachtig loofbos uit, dat sindsdien, met een enkele belangwekkende uitzondering in de Appalachians, praktisch volkomen in cultuurland werd omgezet.

Hoewel op het oog minder spectaculair, waren ook de veranderingen in het prairiegebied van het Midden Westen, in de Great Plains, in het Rotsgebergte met de daaraan grenzende woestijnachtige vlakten en in bergruggen van Sierra Nevada, Cascaden- en Kustgebergten zeer ingrijpend. De verliezen vooral van de fauna zijn er onvoorstelbaar, en onoordeelkundig grondgebruik heeft vaak grote schade aan het milieu tot gevolg gehad.

Belangwekkende resten van het oorspronkelijke landschap zijn echter in verschillende delen van de Verenigde Staten in een aantal nationale parken, in „wilderness areas” en in beschermde kustgebieden („national sea-shores”) bewaard gebleven.

¹⁾ Foto's van het Nationaal Verkeersbureau van de V.S.

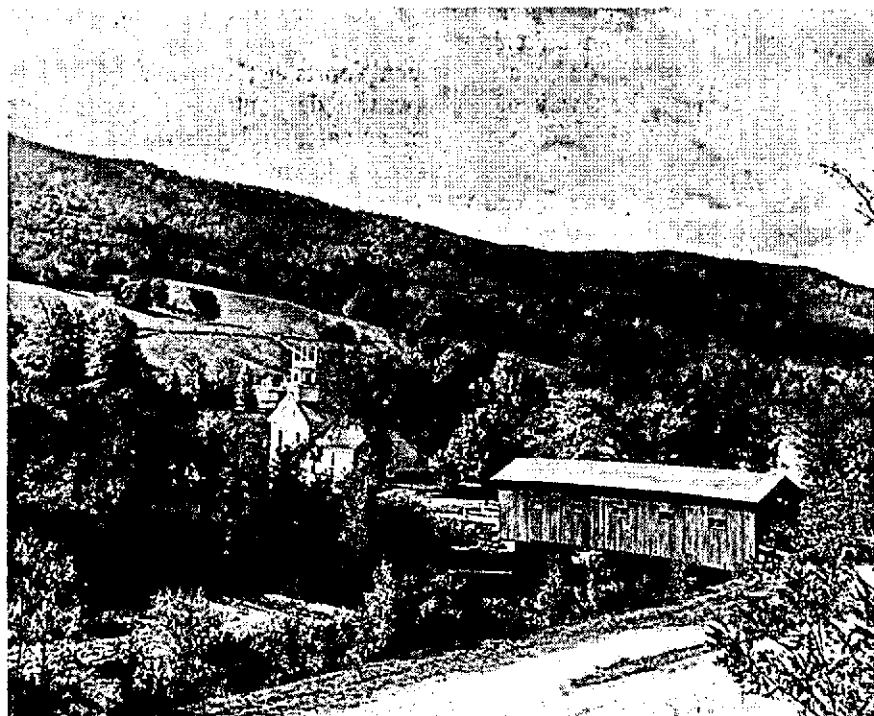
Beschouwen we het door de mensen gevormde landschap in de V.S. dan is het opmerkelijk hoe duidelijk daarbij de ontwikkeling van het technisch kunnen bij de landinrichting in de loop der tijden te onderkennen valt. Maar niet minder komt erin tot uitdrukking, hoe het denken, de levenswijze en de traditie hun invloed doen gelden op de occupatie en de inrichting van het land.

Vergelijkt men bijvoorbeeld het landschap van de door de eerste kolonisten bevolkte gebieden in de New England staten en in New York State, Pennsylvania en Virginia met de veel later ontgonnen landbouwgronden in het Midden Westen, dan zijn de verschillen onmiskenbaar. In de „oude” staten vertoont de landinrichting in haar kavelpatroon, in het beloop van de wegen, in de aanwezigheid en verspreiding van bomen en struiken, in ligging en stijl van boerderijen, gehuchten en dorpen nog zeer nadrukkelijk de sporen van de levenswijze en de technische mogelijkheden van de toenmalige generaties, stammend uit de oude boerengeslachten van West- en Centraal Europa.

De agrarische landschappen van het Midden Westen, het Westen en het Verre Westen tonen daarentegen een conceptie, die niet meer stoelt op oude landbouwtradities, maar die een zuiver technisch denken met betrekking tot grondgebruik en landinrichting verraadt. Vliegt men vele uren lang van het oosten naar het westen, van de Mississippi tot de kust van de Pacific, dan wordt het beeld van het onder ons voortglijdende landschap bepaald door het schier eindeloze herhaald schaakbordpatroon van de kilometers lange rechte wegen, vaak nauwelijks beïnvloed door heuvel- of berggruggen, met op regelmatige afstanden de vele niet of spaarzaam omplante bedrijfsgebouwen. Alleen de grillig gebogen lijnen van het contourploegen op de heuvelruggen, ter bestrijding van erosie, verbreken soms de bijna onafgebroken regelmaat.

Door de snelle ontwikkeling in een kort tijdsbestek is er in de Verenigde Staten geen grote traditie in het bewust vormgeven aan het cultuurlandschap. Behalve de reeds vermelde oudste landbouwgebieden in de Oostelijke Staten met hun vaak goed beplante steden en dorpen zijn het vooral de Zuidelijke en Zuidoostelijke Staten die hierop in zeker opzicht een uitzondering vormen. De rijke planters uit de „cotton-belt” hebben menigmaal hun kapitale behuizingen door fraaie parken omgeven die met hun oud geboomte vaak een sfeer scheppen die men in de „nieuwe wereld” nauwelijks verwacht. Ook de hier en daar aangebrachte windsingels ter verbetering van het klimaat getuigen daar van een bewuste landschapsopbouw.

In de jongste cultuurlandschappen, soms veroverd op de woestijn, soms ook het resultaat van rivierdalreconstructies, spelen waterbeheersing en watervoorziening een bijzonder grote rol. Vaak is daarbij niet meer het winnen of verbeteren van landbouwgronden het uitgangspunt maar het ontsluiten van voorheen ontoegankelijke streken, het bewust scheppen en inrichten van grote nieuwe recreatiegebieden, of het bewoonbaar maken van woestijnen



Overdekte brug in West Arlington (Vermont)

Het landschap van de „New-England“-staten in het noordoosten der V.S. komt het meest overeen met dat van Centraal en West Europa. Aanvankelijk sterk ontbost voor het winnen van landbouwgrond is door de latere trek naar het westen het bosareaal in deze staten weer aanzienlijk toegenomen.

of halfwoestijnen voor een nieuwe exclusieve wijze van leven. De aan de waterkracht ontleende energie maakt deze landschapsreconstructies en dit telkens verder doordringen in de nog onbewoonde, verlaten landstreken mogelijk.

Door de tomeloze activiteit van een technisch hoog ontwikkelde bevolking is aan de thans enige eeuwen in gang zijnde verandering van het Amerikaanse landschap dan ook zeker nog geen einde gekomen. Gelet op de verminderde behoefte aan landbouwgrond en op een snel ontwakende belangstelling voor landschapsverbetering en landschapsverzorging kan men in dit opzicht ongetwijfeld nog interessante ontwikkelingen verwachten.

Opmerkelijk is bijvoorbeeld de situatie in de hiervóór reeds genoemde „New England“-Staten waar de eerste door blanken uitgevoerde landbouwontginningen tot stand kwamen. Een eeuw geleden was daar de oppervlakteverhouding tussen landbouwgrond en bos nog als 70 : 30. Thans, na de trek naar het westen en de toegenomen verstedelijking in de noordoostelijke staten is deze verhouding juist het omgekeerde. Verlaten landbouwgronden werden omgevormd tot bos en deze fraaie loofhoutbossen in een heuvelachtig land,

afgewisseld met landbouwenclaves hebben thans een ideaal milieu geschapen voor recreatief wonen en buitenleven.

In andere delen van de „States” nopen voorts het stijgende bevolkingsaantal en de „American way of life”, waarin de „outdoors” steeds groter betekenis krijgt, tot uitbreiding van het areaal aan beschermde gebieden. Het aanwijzen van telkens nieuwe stukken wildernis tot nationaal park of wilderness-area vindt plaats in een wedloop met de tijd. Recreatie en natuurbehoud gaan hierbij niet altijd hand in hand.

Het werk van de landschapsarchitect in de Nationale Parken.

Het succesvolle werk van de landschapsarchitecten in de nationale parken gedurende vele tientallen jaren heeft wellicht meer dan iets anders bijgedragen tot het huidige niveau van de landschapsarchitectuur in de Verenigde Staten. Miljoenen Amerikanen, vakantie-zoekende burgers en regeringsfunctionarissen, en vele buitenlandse bezoekers hebben door eigen aanschouwing kunnen kennis nemen van de wijze waarop, met behoud van de natuur en het natuurlijke landschap, deze gebieden voor het publiek zijn ontsloten. Een nog jaarlijks wassende stroom van mensen kan in de parken gastvrijheid genieten en beschikken over een voorbeeldige accommodatie, dank zij vooral het vakmanschap van de Amerikaanse landschapsarchitect.

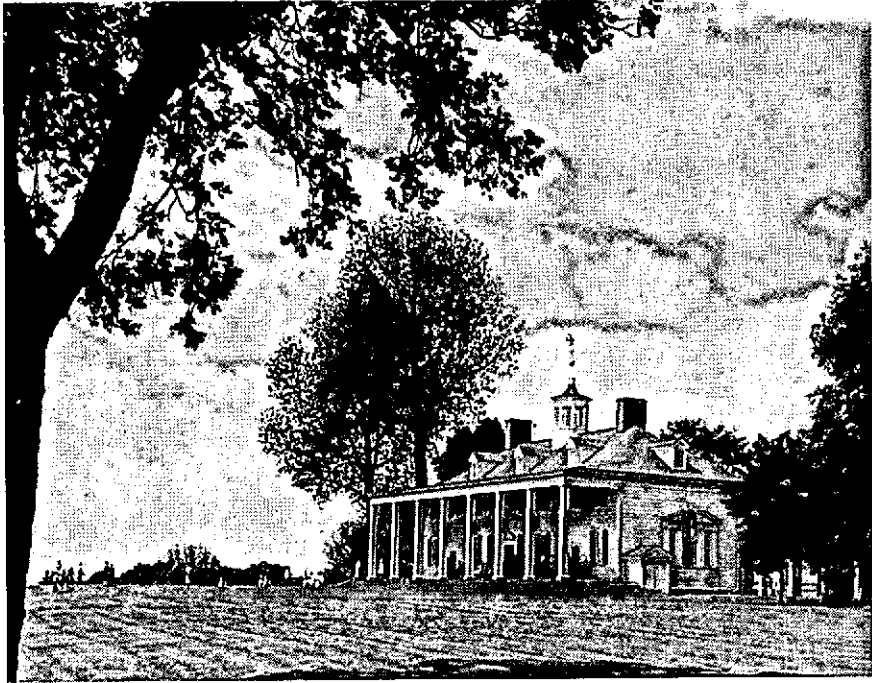
Bij het gehele inrichtingswerk en bij de planning, vormgeving en uitvoering van wegen, parkeerterreinen, bruggen, watersportvoorzieningen, gebouwen, picknickplaatsen, kampeertreinen en vele andere voorzieningen is de landschapsarchitect de centrale figuur, die in het team van specialisten in ieder park de creatief-constructieve inbreng verzorgt. Met inachtneming van de oude en overbekende doelstelling van de National Park Service „for the benefit and the enjoyment of the people” hebben de vele landschapsarchitecten van deze dienst de uiterst moeilijke en verantwoordelijke taak om te trachten aanvaardbare ontwikkelingsplannen te ontwerpen en uit te voeren om het met sprongen oplopende aantal bezoekers op te vangen zonder het wezen van het landschap en zijn natuurlijke rijkdommen aan te tasten.

Hoe groot het gebruik is, dat het Amerikaanse volk van dit nationaal natuurbezit maakt, moge blijken uit de volgende cijfers.

Jaarlijks bezoeken thans 125 miljoen mensen de parken en verwacht wordt, dat dit in de jaren zeventig een hoogte zal bereiken van 200 miljoen. In 1962 werd het eerste miljard bezoekers bereikt sinds het begin van de registratie in 1904. Terwijl het echter 58 jaar duurde voor deze mijlpaal werd gepasseerd, verwacht men dat het slechts 11 jaar zal duren, alvorens het tweede miljard bezoekers geregistreerd kan worden.

Een afgelegen wildernis als het „Grand Teton National Park” in Wyoming, ver verwijderd van de grote steden van het oosten en van het westen kreeg in 1965 niet minder dan 2½ miljoen bezoekers te verwerken.

In totaal beheert de National Park Service — N.P.S. — thans 231 diverse gebieden, waarvan 32 nationale parken, 143 historische parken, 6 nationale kustgebieden en verscheidene nationale recreatiegebieden en andere objecten, met een totale oppervlakte van meer dan 10½ miljoen ha. In deze gebieden



In de oostelijke staten treft men nog talrijke voorbeelden van goede parkarchitectuur uit vroeger eeuwen. In aanleg stemmen zij vaak overeen met die uit West Europa, maar een rijker sortiment in houtsoorten en de merkwaardige „Colonial Style” van de bouwwerken vormen vaak duidelijke verschillen. Op de foto „Mount Vernon”, het landgoed van George Washington, dat met het omringende park en de tuinen als een nationaal cultuurmonument wordt beheerd.

bevinden zich 587 kampeerterrinen met 29.890 ingerichte „campsites” (eenheden ingericht voor tent of caravan). Daarnaast nog bieden 742 picknickplaatsen in deze parken ruimte voor 12.400 soortgelijke eenheden.

Een totale lengte van 14.500 kilometer aan wegen en nog eens eenzelfde lengte aan paden ontsluiten dit areaal. Dank zij het vooruitziende en krachtige beleid van de huidige regering werd het bij de N.P.S. in beheer zijnde grondgebied gedurende de laatste 4 jaren met niet minder dan 30 grote gebieden uitgebreid.

Het is duidelijk, dat een dergelijk intensief gebruik van deze natuurgebieden hoge eisen stelt aan de inrichting ervan. In vrijwel alle parken zijn landschapsarchitecten werkzaam aan de voorbereiding of uitvoering van nieuwe ontwikkelingsplannen. Zij leggen de vereiste maatregelen vast in een zogenaamd „masterplan”, dat door hen in overleg met de andere specialisten in dienst van de N.P.S. wordt opgesteld. Deze zeer gedetailleerde vaak uit vele tientallen bladen bestaande landschapsplannen vereisen de goedkeuring van de beheerder van het park (de superintendent), vervolgens van het regionale bureau van de N.P.S. (waarvan er 6 zijn, verdeeld over de

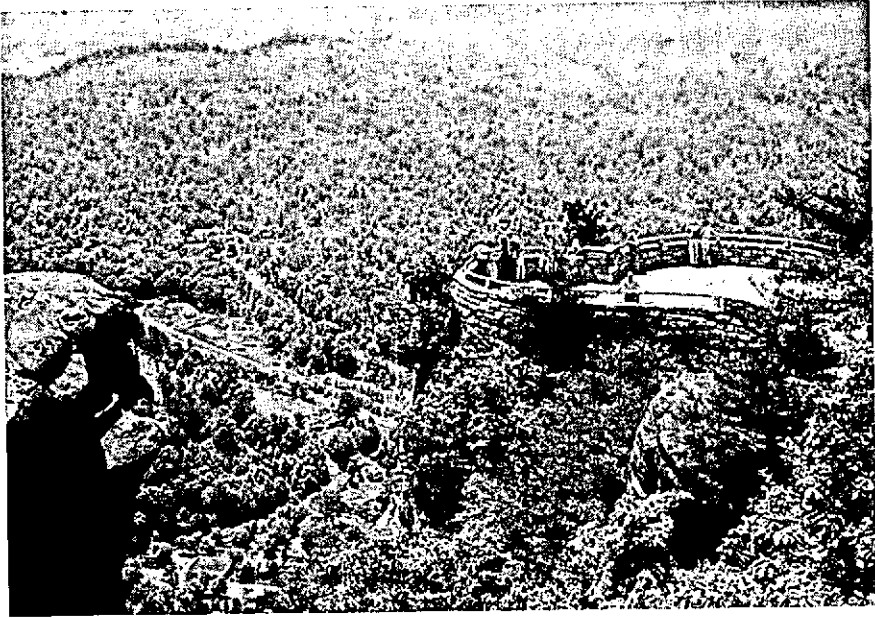
verschillende delen van de V.S.) en tenslotte van de directeur van de dienst in Washington.

Vrijwel alle grote parken hebben hun eigen landschapsarchitect, die belast is met de planning en de uitvoering van de aan te brengen voorzieningen. Daarnaast beschikken ook de regionale bureaus over landschapsarchitecten die in het bijzonder hulp verlenen bij omvangrijke of gecompliceerde inrichtingsplannen. In bepaalde gevallen worden zij daartoe voor korter of langer tijd gedetacheerd bij de plaatselijke superintendents. De landschapsarchitecten van het hoofdkantoor in Washington adviseren de directeur. Bovendien behoren tot de organisatie van de N.P.S. nog een tweetal speciale ontwerp-bureaus, één voor het oosten en één voor het westen, waar landschapsarchitecten tezamen met andere stafspecialisten werken aan de voorbereiding van voorstellen voor toekomstige nieuwe nationale parken, nationale kustgebieden, „wild riverprojects”, „national monuments”, „national lakeshores” en vele andere beheersvormen.

Bij dergelijke landschapsinrichting gaat het niet slechts om het ontwerpen van wegen, paden, kampeerterreinen, picknickplaatsen, uitzichtpunten, parkeerplaatsen e.d. maar ook om het situeren van hotels, restaurants, bezoekerscentra, benzinestations, openlucht-theaters voor film- en diashows, dienstgebouwen en dienstwoningen voor het personeel en voorts om het aanleggen van beplantingen en van grasvelden en om het tegengaan van erosie als gevolg van nieuwe constructies. In parken met bevaarbare meren en rivieren ontwerpen zij voorts, in samenwerking met bouwkundigen en waterbouwkundigen, de situering en terreininrichting voor de noodzakelijke voorzieningen ten behoeve van de watersport, zoals de aanleg van zogenaamde „boat ramps” voor het te water laten van boten, voorts visplaatsen en jachthavens, alsmede het net van de daarbij benodigde toegangs- en ontsluitingswegen.

Niet minder imponerend dan deze vaak met durf en verbeeldingskracht ontworpen plannen voor landschapsinrichting is de wijze waarop oude soms nog in uitstekende staat verkerende voorzieningen, die niet meer passen in de huidige situatie, worden verwijderd. Onder het begrip „rehabilitation” worden in dit verband verscheidene kostbare werken uitgevoerd die vaak hoge investeringen vereisen met als enig zichtbaar gevolg, dat de natuur in haar oude gedaante wordt hersteld. Van thans niet meer wenselijk geachte harde wegen wordt bijvoorbeeld de verharding verwijderd en afgevoerd buiten het parkgebied, teneinde het natuurlijk milieu niet te verstoren, waarna het terrein vervolgens door aanplant met ter plaatse passend materiaal of door het inzaaien met biologisch verantwoorde grasmengsels in de vroegere toestand wordt teruggebracht. In vele van deze gevallen is reeds na enige jaren niets meer van de vroegere ingreep te bespeuren.

Bijzonder spectaculair is deze „rehabilitation” met betrekking tot de verwijdering van niet meer passend geachte bouwwerken. In vele parken zijn bijvoorbeeld in vroeger tijden (de oudste parken dateren reeds van de 2e helft der vorige eeuw) de voor het publiek benodigde gebouwen, hotels, restaurants e.d. en soms ook de dienstgebouwen op veel te korte afstand



Het werk van de landschapsarchitecten in dienst van de „National Park Service” is in het bijzonder gericht op de toestandkoming van recreatievoorzieningen, vaak van zeer uiteenlopende aard. Zij trachten deze op zorgvuldige wijze in te passen in het natuurlijke decor, zonder het karakter en de essentiële waarden van de parken aan te tasten. Hier een uitzichtpunt in het „Cumberland Gap National Historical Park” (Virginia), waarbij vormgeving en materiaal op uitstekende wijze bij de structuur van het landschap zijn aangepast.

gebouwd van de „hoogtepunten” van het landschappelijk schoon, waardoor aan dit laatste afbreuk wordt gedaan. Het huidige beleid is er echter op gericht de gaafheid van het landschap te herstellen en noodzakelijke nieuwe bouwwerken, na afbraak van de oorspronkelijke, op te richten op plaatsen, waar dit uit landschappelijk oogpunt veel minder bezwaarlijk is.

Zéér vergaand zijn in dit verband de plannen voor het Yellowstone Park, waar een reeks kostbare gebouwen, in de nabijheid van de beroemde geiser „Old Faithful”, vóór 1972 (het tijdstip van het 100-jarig bestaan van het park) zullen worden gesloopt en op een grotere afstand door nieuwe worden vervangen. Het betreffende terrein zal daarbij geheel in de natuurlijke toestand worden teruggebracht.

Gebaseerd op een jarenlange ervaring zijn vooral de kampeerterrainen in de nationale parken met zeer veel gevoel voor de schoonheid van natuur en landschap ontworpen. Maar daarnaast treft toch ook de efficiency, waarmee de gehele inrichting ervan is verzorgd. Iedere kampeerder vindt een verharde toegangsweg en een verharde standplaats voor auto of caravan, een geëgaliseerde plaats voor de tent, een picknicktafel met banken, een braadrooster („barbecuefire”) en water en toiletten in de directe nabijheid.

Bijzondere vermelding verdienen ook de vele fraaie bezoekerscentra, de zogenaamde „visitors centers”, die het publiek voorlichten omtrent de bijzonderheden van geologie, flora, fauna en geschiedenis van het park. Ze zijn vaak voorbeeldig gesitueerd en meesterstukjes van gave bouwkunst. Ook de vele informatieborden in de parken zijn met veel gevoel voor het landschap ontworpen.

Het beplantingswerk vormt voor de landschapsarchitect in de meeste parken slechts een zeer beperkt onderdeel van zijn taak, omdat hier het natuurlijk decor veelal overvloedig voorhanden is en slechts plaatselijk en alleen bij ingrepen aanvulling behoeft

Veeleer is hij de planoloog en de deskundige vormgever, zowel in het groot als in het detail. Als typerend voor de betekenis van de landschapsarchitectuur in het werk van de „National Park Service” mag wellicht gelden dat de vorige directeur van deze dienst, de bekende Conrad L. Wirth, uit de kring van de landschapsarchitecten is voortgekomen.

Het werk van de landschapsarchitecten in de nationale parken heeft navolging gevonden in een groot aantal over verschillende staten verspreide „state parks” en „local parks”. Ook hier treft ons, naast de daarbij aan de dag gelegde esthetische visie, de nauwgezetheid, waarmede het behoud van de natuur en de schoonheid van het landschap als primaire doeleinden worden nagestreefd.