

## DE LAGE HOUTGEWASSEN VOOR DEN BOSCHBOUW

door LEONARD A. SPRINGER.

Wanneer men zoo nagaat welke houtgewassen in den boschbouw gebruikt worden, dan zijn het uitsluitend enkele soorten, die geschikt zijn om opgaand bosch te vormen of voor akkermaalshout. Over de lagere houtgewassen bekomert de boschbouwer zich niet, zij zijn volgens de meesten van geen waarde.

In de laatste jaren begint men wat meer voor onderplanting te gevoelen, doch gebruikt daarvoor meestal soorten, die of er niet voor geschikt zijn of op den duur het eigenlijke bosch, den hoofdopstand zullen verdringen.

Men begint eindelijk in te zien dat een eenzijdige boschcultuur uit den booze is, en dat vermenging van hout haar groote voordeelen heeft. Bovendien heeft de aesthetische zijde van het bosch ook zijn waarde, al kan die waarde niet in cijfers omgezet worden.

Een ieder, die buiten in een verwilderd bosch wandelt, en weet om zich heen te zien, staat verrukt over het verrassend effect, dat de ondergroei in het bosch te weeg brengt. Het bestaat meestal uit laag houtgewas dat niet door den mensch is aangebracht, maar door de natuur, die allerlei middelen heeft, om aan het bosch toe te voegen, wat de mensch vergat, opzettelijk naliet of erger nog belette.

Laat ons echter eens nagaan, wat wij zool vinden in opgaande bosschen, akkermaals-bosschen en wallen, de primitieve afscheidingen van bosch-, bouw- of weiland perceelen. Het zijn meestal soorten, die voor vogels eetbare vruchten dragen. Het zijn de vogels, die voor de verspreiding zorgden.

Zoo zien wij in de bosschen opslag van kruisbessen (*Ribes grossularia* L. en *Ribes uvacrispa* L.), Lijsterbes (*Sorbus aucuparia* L.), Meidoorn (*Crataegus oxyacantha* L. en *Cr. monogyna*), Troskers (*Prunus Padus* L.), *Prunus spinosa* L. (sleepruim) Vuilboomenhout (*Rhamnus Frangula* L.) en soms de Wegedoorn (*Rhamnus catharticus* L.)

Verder vindt men dikwijls in de wallen nog *Ligustrum vulgare* L., *Viburnum Opulus* L. (de Geldersche roos), de wilde Kornoelje (*Cornus sanguinea* L.), Vlier (*Sambucus nigra* L.) Hondсроos (*Rosa canina* L.) en zoovele andere soorten.

Door de invoering van planten uit het buitenland voor de villa-tuinen en buitenplaatsen, zijn er tal van buitenland-



In den Haarlemmerhout.

sche soorten in wallen en bosschen verdwaald geraakt, zijn daar geheel genaturaliseerd, en vormen thans een deel onzer boschflora.

Zoo vond ik in het bosch van het landgoed „Waliën” bij Zutphen op den vochthoudenden bodem van een pijnboom-bosch de *groenblijvende Wasstruik* (*Myrica cerifera* L.). De struik had zich over een groote oppervlakte uitgebreid, door zijn worteluitloopers, maar ook door het zaad.

Op het landgoed „de Eeze” bij Steenwijk vond ik groote plekken met *Aronia nigra* Dipp. en *Ar. floribunda* Spach, vreemdelingen, door de vogels daar heen gebracht uit tuinen of kwekerijen. Hij verspreidde zich verder door worteluitloopers. Ieder kent het Krentenboompje <sup>(1)</sup>, *Amelanchier canadensis* Med. met zijn prachtige vroegen bloei en zijn zwarte op krenten gelijkende vruchtjes. Het is een vreemdeling, die zich geheel ingeburgerd heeft, zoowel in het Oosten als in het Westen van ons land en in de bosschen verspreid is. Het maakt veel worteluitloopers en breidt zich zelf ook op deze manier sterk uit.

Waar de natuur ons dus voorgaat, moeten wij ons hare lessen te nutte maken en nagaan welke soorten van houtgewassen voor onderbeplanting geschikt zijn.

Nu is het aantal inlandsche houtgewassen niet groot, het bepaalt zich tot enkelen. Maar waarom onzen toevlucht

(1) Niet het Krentenboompje der Nederl. Nat. Hist. Vereeniging.

niet genomen tot uitheemsche soorten, als die er zich toe leenen. Wij zien dit uit de drie hierboven opgenoemden.

Laat ons echter eerst blijven bij onze inheemsche struikgewassen en zien in hoeverre zij als onderbeplanting of als singels van windkeering als anderzins bruikbaar zijn. 't Zijn op enkele uitzonderingen na, meest allen schaduw verdragende soorten. Zij zijn hierboven reeds opgenoemd. Men kan er nog aan toevoegen enkele Wilgensoorten. *Salix caprea* L., *S. aurita* L., *S. cinerea* L. Overal in Brabant, Gelderland en Overijssel vindt men ze langs wallen en greppels groeien, trouwens overal waar men zandbodan aantreft, zullen zij te vinden zijn.

Ook de wilde Hazelaar (*Corylus Avellana* L.) is een uitstekende struik voor wallen, schermen en onderbeplanting.

Wat kan men nog gebruiken verder midden in 'het bosch waar de zon weinig of niet kan doordringen. Daar hebben wij b.v. *Ribes alpinum* L., een soort roode aalbes, die een lage dichte struik vormt en zich door wortelscheuten uitbreidt. De kleine bessen worden gaarne door vogels gegeten.

Verschillende *Viburnum* soorten, vooral *V. Lantana* L., *V. tomentosum* Thunb., *V. dentatum* L., de reeds genoemde *V. Opulus* L., komen voor onderplanting in aanmerking.

Dan hebben wij verschillende *Lonicera* soorten, de struikvormige Kamperfoelie's o.a. *Lonicera Xylosteum* L. (2), *Lonicera tartarica* L.

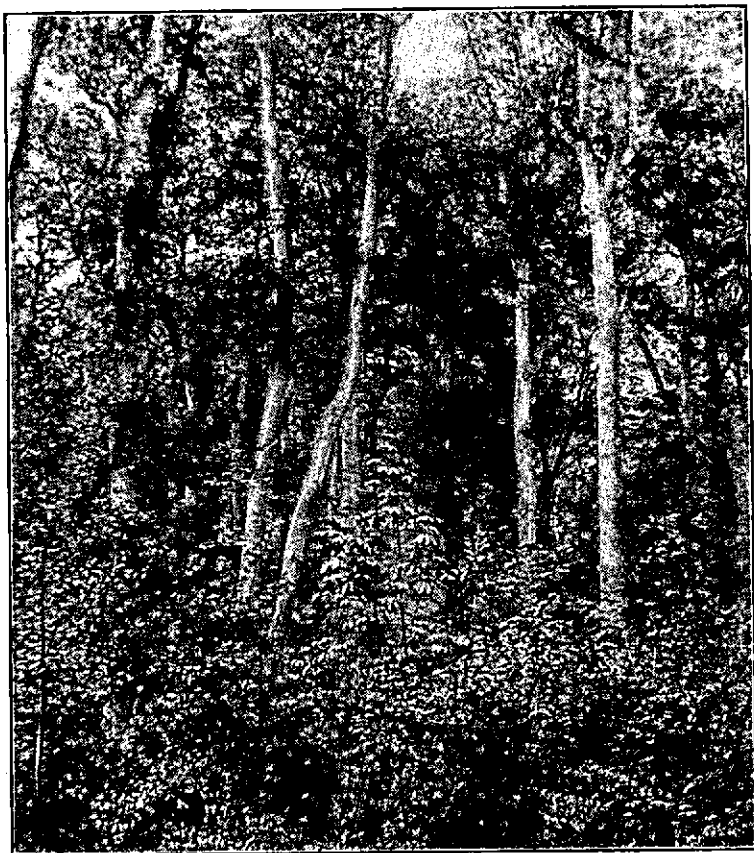
Vele inlandsche bramen en frambozensoorten zijn als echte boschbewoners bekend, doch bijzonder aan te bevelen voor zwaar beschaduwde plaatsen is *Rubus spectabilis* Pursh., die zich sterk ondergronds uitbreidt, door menigvuldige worteluitloopers. De bessen zijn oranje, doch onsmakelijk.

In de bosschen van Twickel doch ook in parkbosschen in Noord-Brabant kan men als onderplant op groote schaal vinden *Clethra alnifolia* L., een struik die zich ook ondergronds uitbreidt en ± 2 m hoog kan worden. De plant heeft lichtgroen blad en bloeit laat in 't jaar met groote staande pluimen witte welriekende bloemen.

De weinig bekende inlandsche *Cornus sanguinea* L. is voor hogere gronden aan te bevelen, voor lagere vochthoudende bodem is *Cornus alba* L. en *C. stonolifera* Michx te gebruiken en de variteit *flaveramea* vooral aan de kanten van slooten en greppels. Goede grondbedekkers zijn ook *Diervilla sessilifolia* en *Symphoricar pus* L., *glomerata* Pursh. (*S. orbiculatus* Moench).

De inlandsche Troskers (*Prunus Padus* L.) is een uitstekende struik of boom voor het midden van 't bosch. Verdraagt zeer veel schaduw en laat zich afslaan om weer spoe-

(2) Ook door de Nederl. N. H. V. verkeerd roode struikkamperfoelie genoemd. De bloemen zijn wit-geel, de vruchtjes rood, zooals bijna bij allen Kamperfoelies het geval is



In den Haarlemmerhout.

dig uit te breken. Slappe takken, die op den bodem komen te liggen, maken gemakkelijk wortel, en vormen weer nieuwe struiken.

Wil men groenblijvende planten aanbrengen, dan zijn daar de wilde Hulst (*Ilex aquifolium*), *Mahonia aquifolia* Nutt. (*Berberis Mahonia*), maar beter nog de *Mahonia repens*, die helaas echt in de kweekerijen niet te vinden is, alleen de variteit *rotundifolia* (*Mah. rotundifolia* Herveyi).

Ook de *Taxus baccata* is als echte boschbewoner te gebruiken. Deze behoort meer tot de boomen als tot de struiken. Ook *Rhododendrum ponticum* L., *Rh. catawbiensis* Michx., zijn uitmuntende planten op den bodem van het hoogwoud.

Het is goed ook enkele boomen op te noemen, die als menghout schaduw verdragen. Vooral waar men tegenwoordig de eikenakkermaals bosschen door laat groeien tot opgaand bosch, kan men gebruik maken van soorten, die in de schaduw der opgroeiende eiken kunnen groeien, zonder

gevaar te loopen dat zij de eiken onderdrukken, wat bij tusschenplanting van beuken wel het geval is. Men kan onder en tusschen eiken gebruiken de Haagbeuk (*Carpinus Betulus* L.), *Acer campestre* L. (Veldeschdoorn of Spaansche aak), de gewone Eschdoorn (*Acer pseudo-platanus* L.). Deze laatste is als onderplanting zeer geschikt. Wordt hij te lastig, dan zet men hem bij den grond af en hij groeit weer zeer gemakkelijk uit, zelfs in de schaduw. Kan hij doorgroeien tot hij zaad kan geven, dan zaait hij overal zijn zaden rond en vindt men in 't voorjaar duizenden kiemplantjes. Ook de wilde Kriek (*Prunus Avium* L.) en de late Troskers (*Prunus serotina* Ehrh.) zijn als boomen uitnemend onder of tusschen den hoofdopstand. Evenzoo in sommige gevallen de tamme Kastanje (*Castanea sativa*).

Men zal misschien tegenwerpen dat al die planten van waardelooze soorten geld kosten van aanschaffen en uitplanten en later weinig of niets opbrengen. 't Is waar, zij geven geen direct voordeel, maar een groot indirect voordeel.

Door hun gesloten groei dekken zij den bodem voor invallend zonlicht. Zij beletten den wind, het gevallen blad op hoopen of in greppels te waaien of uit te droogen.

Het blad der meesten gaat spoediger tot rotting over als uitsluitend eiken- of beukenblad. Het rottingsproces deelt zich spoedig mede aan het hardere blad en wordt de humus dus spoediger gevormd. Bovendien is de aard van de humus minder eenzijdig en dus voor *het bosch* nuttiger.

Een ander groot voordeel van goed onderplantbosch is ook verbetering van den vogelstand. Hoe dichter een bosch is, hoe meer de vogels dekking vinden of gelegenheid tot broeden. Niet alle onzer nuttige vögels nestelen in gaten van boomen of zoeken de nestkastjes (naboetsingen van holle boomen). Velen broeden zelfs zeer laag bij den grond of zoeken dichte struiken uit om nesten te bouwen. Nachtegalen, zanglijsters, merels enz. zoeken in 't dichte struikgewas de plaats voor nestbouw uit en vinden dan in 't bosch voedsel voor hun jongen, voornamelijk bestaande uit insecten of larven daarvan, die schadelijk voor de bosschen zouden kunnen worden.

Men klaagt op de Veluwe wel eens over het gemis aan zangvogels, deze nuttige gevederde helpers in onzen strijd tegen de vijanden van het bosch, maar dit komt, omdat de vogels geen voldoende bescherming en broedplaatsen vinden.

Een ander voordeel, doch meer van idealistischen en aesthetischen aard is dat het bosch mooier wordt. Een bosch van uitsluitend eiken is pas laat (half Mei begin Juni) in blad; de zomer begint daar pas laat. Heeft men afwisselend struikgewas als onderplant, dan begint de lente zich reeds vroeg te teekenen. Vele soorten ontplooiën hun bladeren en bloemen bij de eerste zonnige of zoele dagen van Maart en

April. Het anders eentonige doodsche bosch krijgt reeds vroolijker tint en wordt het een lust in het bosch te zijn.

Ook het pijnboomen bosch, dat het geheele jaar door nagenoeg onveranderd hetzelfde lijkt, wordt vroolijker als er wat onder geplant wordt. Men behoeft echter niet het geheele bosch in één seizoen te beplanten, doch men doe het geleidelijk aan. De meeste soorten kweeken zeer gemakkelijk voort en een boschbaas of houtvester, die een beetje handig is en liefhebberij heeft, kan in een kweekerijtje heel wat van dit goedje kweeken.

Na enkele jaren kan men al gewaar worden dat de natuur medewerkt en vindt men overal opslag.

Is de bodem geschikt gemaakt om zaad te ontvangen, dan staat men soms verbaasd, wat er al niet opkomt. Het is geen zeldzaamheid jonge boomen te zien verschijnen van soorten, die men in de onmiddellijke nabijheid vergeefs zoekt. Vogels en wind helpen ons, als wij maar medewerken. Ondervinding leert dit den aandachtigen boschbouwer, die niet alleen naar boven maar ook naar beneden kijkt en daar beneden op den bodem heel wat leeren kan.