

# De herkenning van de populierenrassen

## Geneva, Oxford en Androscoggin\*)

[181. Populus]

*THE IDENTIFICATION OF THE POPLAR CLONES GENEVA, OXFORD AND ANDROSCOGGIN.*

J. T. M. BROEKHUIZEN

(Afdeling Houtteelt, Landbouwhogeschool)

### SUMMARY

*A short description of three hybrid Balsam Poplars is given with a key for their identification. Discriminating characteristics are based mainly on leaf measurements.*

### Inleiding

In dit tijdschrift, 38 (9) 1966 (323—330), verscheen een artikel over de nieuwe handelsrassen Androscoggin, Geneva en Oxford (Guldmond, 2) waarin onder meer een beschrijving werd gegeven van de identificatie-kenmerken van deze rassen. Hoewel deze beschrijving, ontleend aan het „Handboek voor de Populierenteelt” (3) juist is, is het niet eenvoudig om aan de hand daarvan de drie rassen te onderscheiden. Na het verschijnen van het handboek is het onderzoek voortgezet en zeer onlangs voor een aantal rassen afgesloten. Daardoor is het thans mogelijk een zodanige beschrijving op te stellen, dat de onderscheiding van éénjarige planten van deze rassen geen problemen meer oplevert. Voor de herkenning behoeft de beschrijving niet volledig te zijn. Dit heeft het voordeel dat de verschillen tussen de rassen gemakkelijker zijn te onthouden.

In het volgende zal, naast de bedoelde nieuwe beschrijving, een overzicht worden gegeven van de meest karakteristieke identificatie-kenmerken van elk ras, terwijl tevens de verschillen met de beide andere van de drie behandelde rassen worden vermeld. Tenslotte volgt een tabel om de determinatie te vergemakkelijken.

In een vroegere publikatie (Broekhuizen, 1) werd uiteengezet aan welke voorwaarden voldaan moet worden om de rassen te kunnen onderscheiden. Tevens werd daarin aangegeven hoe een aantal bladverhoudingen zonder moeite kan worden bepaald door het blad te vouwen. Gemakshalve volgt echter eerst een korte omschrijving van de hier gebruikte symbolen.

d, e, f = breedte van het blad op achtereenvolgens  $\frac{1}{4}$ ,  $\frac{1}{2}$  en  $\frac{3}{4}$  van de lengte van de hoofdnerf (hn), gerekend van de top van het blad.

b = grootste breedte van het blad.

s = lengte van de bladsteel.

Deze maten zijn van minder belang dan de verhoudingen b/hn, d/hn, e/hn,

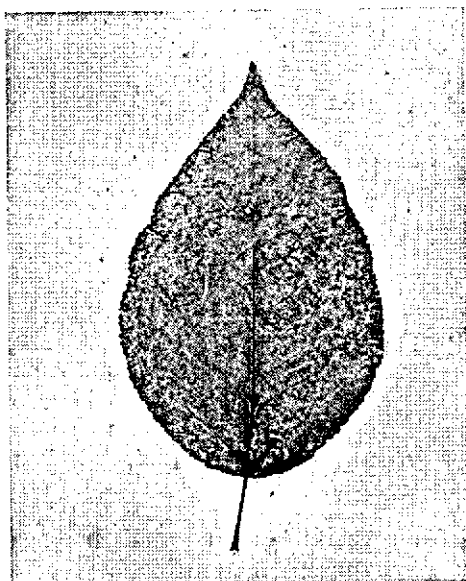
\*) Verschijnt tevens als Comm. no 8, I.B.O., afd. Houtteelt, Landbouwhogeschool.

f/hn, d/e, e/f, d/f en s/hn. Deze verhoudingen kunnen op zeer eenvoudige wijze worden vastgesteld aan 5—10 normaal uitgegroeide zomerbladeren. De te gebruiken bladeren zijn na eind juli gevormd en bevinden zich op het derde kwart van de lengte van de plant, gerekend van de grond.

Voor de verhoudingen zijn steeds twee waarden vermeld. Deze beide waarden zijn gemiddelden van een groot aantal metingen, verricht in verschillende jaren. De variatie in de gemiddelden die daaruit blijkt, is het gevolg van het verschil in weersomstandigheden tussen de jaren.

Bij de determinatie kan het gebeuren, dat een waarde wordt gevonden, die afwijkt van de opgegeven waarden. Ook dit is geen bezwaar, omdat de afwijkingen nooit groot zijn en omdat voor de determinatie alleen gebruik behoeft te worden gemaakt van die verhoudingen, die grote verschillen tussen de rassen vertonen. Bovendien is een nauwkeurige bepaling van deze verhoudingen niet noodzakelijk. Dit maakt de herkenning nog eenvoudiger.

*De beschrijvingen luiden nu als volgt:*



*c.v. Geneva*  
( $\frac{1}{3} \times$  ware grootte)

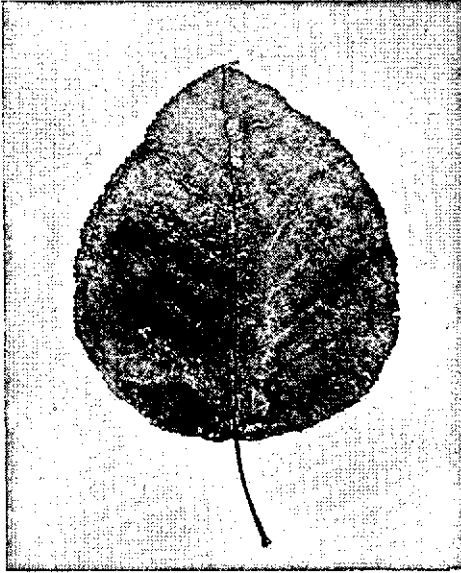
**Blad** : grootste breedte ruim  $\frac{1}{2} \times$  lengte hoofdnerf ( $b/hn = 0,55-0,67$ ); voet rond, zonder inham; d ruim  $\frac{1}{3} \times$  lengte hoofdnerf ( $d/hn = 0,34-0,40$ ); e ongeveer gelijk aan f ( $e/f = 0,99-1,05$ ); jonge blaadjes lichtgroen met bruin;  $s/hn = 0,15-0,22$ .

**Scheut**: geheel behaard; rond; bovenaan vrij veel bruinrood; knoppen met spitse aanliggende punt; roodbruin; 9—10 mm.

**Karakteristieke kenmerken**: e gelijk aan f; d ruim  $\frac{1}{3} \times$  hn; geen inham.

Verschillen met:

- a. 'Oxford': b/hn en d/hn bij 'Geneva' duidelijk kleiner; jonge blaadjes van 'Geneva' met bruin.
- b. 'Androscoggin': e/f bij 'Geneva' groter; 'Geneva' heeft geen inham, een ronde scheut en kleinere knoppen.



cv *Oxford*

( $\frac{1}{3}$   $\times$  ware grootte)

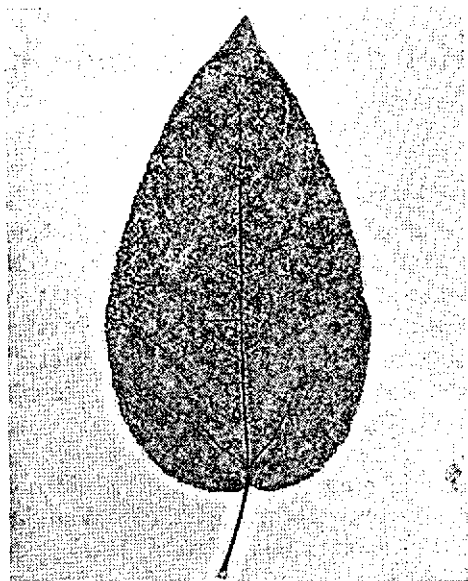
**Blad** : grootste breedte ongeveer  $\frac{3}{4}$   $\times$  lengte hoofdnerf of iets meer (b/hn = 0,74—0,87); voet rond zonder of met zeer kleine inham; top van het blad meestal gedraaid; d ongeveer gelijk aan of iets groter dan  $\frac{1}{2}$   $\times$  lengte hoofdnerf (d/hn = 0,52—0,59); e ongeveer gelijk aan f (e/f = 0,98—1,05); jonge blaadjes vrijwel groen; s/hn = 0,19—0,29.

**Scheut**: geheel behaard; rond; bovenaan vrij veel bruinrood; knoppen met spitse, aanliggende punt; rood tot roodbruin; 9—10 mm.

**Karakteristieke kenmerken**: d gelijk aan of iets groter dan  $\frac{1}{2}$   $\times$  hn; b is  $\frac{3}{4}$   $\times$  hn of iets meer; geen of zeer kleine inham; jonge blaadjes vrijwel groen.

Verschillen met:

- a. 'Geneva': b/hn en d/hn bij 'Oxford' duidelijk groter.
- b. 'Androscoggin': b/hn en d/hn bij 'Oxford' duidelijk groter, 'Oxford' geen opvallende inham; een ronde scheut met bruinrood; iets kleinere knoppen.



cv *Androscoggin*

( $\frac{1}{3} \times$  ware grootte)

**Blad** : grootste breedte ruim  $\frac{1}{2} \times$  lengte hoofdnerf ( $b/hn = 0,55-0,62$ ); voet rond met duidelijke, vaak vrij smalle inham; d. ongeveer  $\frac{1}{3} \times$  lengte hoofdnerf ( $d/hn = 0,30-0,35$ ); e iets kleiner dan f ( $e/f = 0,90-0,95$ ); jonge blaadjes lichtgroen met bruin;  $s/hn = 0,15-0,21$ .

**Scheut**: geheel behaard; hoekig met lijsten; meestal geheel groen; knoppen met spitse, aanliggende of vrijstaande punt, donkerbruin; 10—11 mm.

**Karakteristieke kenmerken**: b is ruim  $\frac{1}{2} \times hn$ , d ongeveer  $\frac{1}{3} \times hn$ ; e iets kleiner dan f; duidelijke inham; scheut hoekig.

**Verschillen met** :

- a. 'Geneva': zie aldaar.
- b. 'Oxford': zie aldaar.

#### Determinatietabel

- |     |   |                |
|-----|---|----------------|
| 1 a | d/hn ongeveer gelijk aan of iets groter dan $\frac{1}{2}$ ..... | 'Oxford'       |
| b   | d/hn duidelijk kleiner dan $\frac{1}{2}$ .....                  | 2              |
| 2 a | e/f ongeveer gelijk aan 1; geen inham; scheut rond .....        | 'Geneva'       |
| b   | e/f iets kleiner dan 1; duidelijke inham; scheut hoekig .....   | 'Androscoggin' |

#### Literatuur

1. Broekhuizen, J. T. M.: De herkenning van populiererasen in de kwekerij. N.B.T. 36 (4) 1964 (105—117).
2. Guldemond, J. L.: De balsemkruisingen *Populus* 'Androscoggin', *Populus* 'Geneva' en *Populus* 'Oxford'. N.B.T. 38 (9) 1966 (323—330).
3. Meiden, H. A. van der e.a.: Handboek voor de populierenteelt, 3e druk, 1960.