

D. J. Haan-Wiegman
Staatsbosbeheer

*Bossen van hoog oprijzende masten
met hun gevlekte gevlamde stammen
steenrood en vermiljoen en scharlaken,
onder de donkere schaduw
der eeuwig wiegende kronen.*

Anton Coolen

Niet alleen vanwege de picturale beschrijving van de groveden (en zijn schoonheden) is deze tekst gekozen; maar ook en vooral omdat in deze enkele zin de eenheid van vorm en functie en ook de samenhang tussen boom en bos in beeld wordt gebracht: "Mast", in één woord uiterlijke vorm en gebruiksmogelijkheid weergegeven; vorm, structuur en de beweging van de stammen duiden het bos. In het bovenstaande zijn enkele eigenschappen van de groveden beschreven waaruit zijn landschappelijke betekenis kan worden afgeleid. In het hiernavolgende zal een poging worden gedaan dit nader toe te lichten, vanuit het aandachts-

veld van Landschapsbouw. Bos speelt in de landschapsbouw een belangrijke rol – als vormmiddel – door zijn ruimte geleedende, ruimtevormende en ruimte-innemende eigenschappen:

– Bos kan de landschapsstructuur accentueren of ondersteunen, en daardoor het landschap geleiden, zoals bijvoorbeeld de bossen op de dekzandruggen in het landschap van de dekzandplateaus.

– Bos kan, zowel door zijn pure aanwezigheid, oppervlakte en vorm, als ook in zijn inwendige structuur uitdrukking geven aan de natuurlijke eigenschappen van een plek; De Veluwe, broekbossen. Door deze eigenschap komt de verscheidenheid, die in het landschap besloten ligt tot uitdrukking, en wordt de beleavingswaarde vergroot.

– In de bosstructuur zelf kan de functie van het bos tot uitdrukking worden gebracht, waar dan samenhang tussen functie en vorm ontstaat.

– Bos kan tegelijkertijd verschillende functies vervullen; juist hierbij is de ruimtelijke verscheidenheid, de structuur van het bos aan de orde. Hieraan immers ontleen andere organismen hun bestaansmogelijkheden; en de ontspanningzoekende mens zijn beleavingswaarden: de karakteristiek van het bos, de herkennings- en oriëntatiemogelijkheid in de bosstructuur spelen hierbij een rol.

Richten we ons op die eigenschappen, die betrekking hebben op het grovedennenbos, dan is hun betekenis vooral gelegen in de bijdrage aan de verscheidenheid en de herkenbaarheid van het landschap; en in de mogelijkheid tot meervoudige functievervulling.

Een bijdrage aan de identiteit van het landschap levert de groveden doordat hij door zijn aanwezigheid alleen al de geringe bodemproductiviteit verraadt; immers overal, waar de groeiplateaueigenschappen de trits: hoog-droog-voedselarm vertonen en bij de aanleg een slecht klimaat heerste, mocht de groveden zijn kunsten beproeven; slechts bij uitzondering werd hij geplant op plekken met gunstiger groeiomstandigheden, zoals bijvoorbeeld in de landgoederenbossen. Voorbeelden van de slechte groeiplaatsen zijn de kustduinen, stuifzanden en de rivierduinen. Maar ook de jonge en oude droge heide-ontginningen, zij het dat bij deze laatste



de groeiplaatsomstandigheden iets gunstiger waren op het moment van bosaanleg.

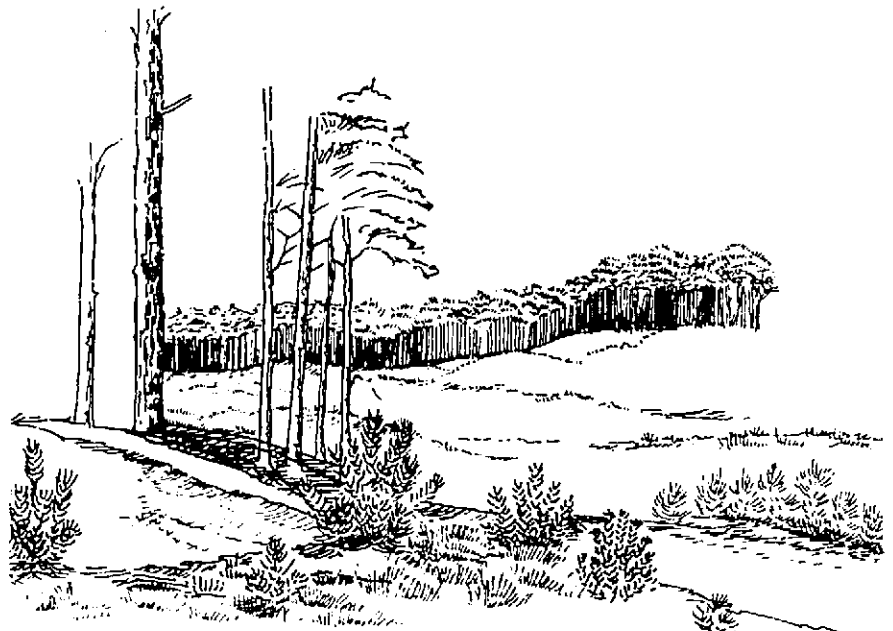
Bij kustduin- en stuifzandbebouwing was het doel van de aanplant hetzelfde: vastleggen van het overstuivende zand; hetgeen beter lukte in de stuifzandgebieden dan aan de kust, waar de zoute zeewind zijn voortrekkerscapaciteiten beperkte, en zelfs overleven nauwelijks mogelijk was. Toch zijn in de binnenduinen karakteristieke grovedennenbossen en -bosjes ontstaan: het op- en uitgestoven zand werd ter plekke vastgelegd in fraai reliëf, geaccentueerd wanneer de toppen begroeid raakten, maar dikwijls ook gecamoufleerd, wanneer de dennen alleen in de laagten werden gepland of aansloegen. (Bergerbos, bossen in het gebied van de Provinciale Waterleidingduinen NH). Ook als solitair trekt hij de aandacht in deze landschapstypen: voor iedereen herkenbaar door zijn windvormen en grillige zijarmen; met zijn grijpwortels, die zich, blootgewaaid, in het zand lijken vast te klauwen. Zijn mediterrane kleuren, blauw-groen en steenrood accentueren de exotische vormen, en leveren contrast met de lichte zandplekken. Symbool voor warme vakantie-dagen! (Kootwijkerzand).

Op luwe plekken en wat vochtiger bodem ontwikkelt hij zich tot een transparant bos met karakteristieke kandelabers. Door zijn aanwezigheid als luw bos in deze landschapstypen met winderig klimaat, werd zijn oorspronkelijke functie: erosiebestrijder, bosvoorloper, als vanzelf uitgebreid met die van aantrekkelijk recreatiemilieu; hiermee biedt hij een alternatief voor het strand en het duin op koude dagen. Aantrekkelijk is

daarbij vermoedelijk het lichte bosbeeld, althans van de oudere grovedennenbossen, terwijl zijn aanwezigheid ook droge zitplekken doet vermoeden.

Ook de landschapstypen van de oude en jonge heideontginningen werden gekenmerkt door het feit, dat er geen samenhangende bodemstructuur was, geen humuslaag, de voorwaarde voor bosgroei; het verschil met de duin- en stuifzandtypen ligt o.a. in de geringe mate van reliëf, de aanwezigheid van vochtige zones, en minder extreme klimaatsomstandigheden. Zo ontstonden op de nutteloos geworden heidegronden op de Veluwe, in Brabant en in Twente uitgestrekte grovedennenbossen met een eenvoudige, niet door andere vormen van grondgebruik bepaalde structuur; aanwezige belangrijke routes werden in de bedrijfswegenstructuur opgenomen; de groveden op vochtige gronden gemengd met andere loof- en naaldhoutsoorten, op de drogere gedeelten met berk of met eik al naar de bodemrijkdom. Verschil in samenstelling en karakter al naar de inzichten van de (particuliere) eigenaar.

De jonge heideontginningen zijn het resultaat van een nog massalere en doelgerichtere aanpak dan de oude: gelijkmatige dennenakkers op vochtige en droge gedeelten, vanwege de grote behoefte aan mijnhout vrijwel ongemengd met andere boomsoorten. In deze bossen komt het karakter van de groveden niet tot zijn recht en, nu het doel mijnhout is komen te vervallen, blijkt het te eenzijdig en te jong voor andere wijzen van functievervulling of combinaties daarvan. De kwaliteit van deze bossen is gelegen in hun aanwezigheid als



„FRIER DENNEN“



groot bosoppervlak, als aanzet voor het uiteindelijke bos. Dat het landschap structureert en typeert door zijn aanwezigheid op de hoge droge gedeelten.

Vooraf deze bossen vragen om goed gemotiveerde kwaliteitsverbetering, zowel in hun functioneren, in hun beleving als in hun natuurlijke samenhang. Aangrijpingspunten kunnen worden gevonden door te zoeken naar samenhangen tussen het bos en het landschap, waarvan het deel uitmaakt; door deze samenhangen op te pakken in de functiezonering binnen het bos en tot uitdrukking brengen in de ruimtelijke structuur er-

van; en dus ook in de boomsoortensamenstelling. Men moet de rol van de groveden hierbij niet onderschatten. Juist in de verschillende overgangsfasen kunnen zijn kwaliteiten als begeleider tot hun recht komen, en zorgen voor grote verscheidenheid in leeftijd en vorm. In de volgende generaties van eigen soort komen zijn goede eigenschappen soms weer te voorschijn door de veel betere levensomstandigheden (Zeisterbos).

Immers in die landschapstypen, waar hij wel kansen kreeg, waar zijn groeicondities goed waren qua bodem en klimaat, leverde hij bos zoals in de aanhef omschre-

ven: uit het samenspel tussen groeiplaats en soorteigenschappen ontstaat een boomvorm, die eeuwen geleden zijn nut reeds bewees in de scheepvaart, zo zelfs dat de boomsoort werd genoemd naar zijn gebruiksvorm (Mastbos Twickel).

Indrukwekkende bosbeelden, zware dennestammen in gezelschap van andere boomsoorten en volgende generaties, ook van eigen soort. In een dergelijk bos zijn ook de condities voor meervoudige functieervulling aanwezig, is de opvolging geregeld en de continuïteit gewaarborgd, ook zonder de groveden tenslotte, wanneer de groeiplaatsomstandigheden hem uitsluiten. Samenvattend:

De groveden is van betekenis in het landschap

- omdat hij in zijn habitus de groeiplaatseigenschappen van de plek tot uitdrukking brengt, en aldus bijdraagt aan de karakteristiek van het bos en van het landschap waarin dat bos ligt. Hierdoor levert hij ook een bijdrage aan de ruimtelijke verscheidenheid;
- omdat hij de landschapsstructuur ondersteunt en geleedt; het reliëf in de duinen en, op de stuifzanden, de hoge droge zones in de dekzandgebieden;
- doordat hij zich in verschillende levensfasen verschillend manifesteert, en daardoor bijdraagt aan de ruimtelijke verscheidenheid van het bos;

- doordat hij een hoge leeftijd kan bereiken, en een boeiend en vitaal uiterlijk blijft houden;
- doordat hij veelzijdige toepassingsmogelijkheden heeft, voor veel groeiplaatsen geschikt is, en ook voor veel bostypen. Een belangrijke eigenschap, omdat ons boomsortiment niet erg soortenrijk is;
- omdat hij verdraagzaam is ten opzichte van andere boomsoorten, maar ook ten opzichte van andere vegetatievormen, fauna, en mensen; op een goede groeiplaats kwaliteitshout kan leveren, fraaie bosbeelden biedt; voor de recreant herkenbaar aantrekkelijk licht bos, met variabele kruidenvegetatie;
- doordat hij veelzijdig bos kan inleiden en begeleiden;
- omdat het grovedennenbos "staat" voor natuur, geplant als het is op plekken, waar de mensen geen brood zagen in andere cultures. In het bos op deze arme gronden is de menselijke dynamiek immers minder zichtbaar dan in het overige cultuurlandschap. Hierdoor heeft het grovedennenbos een extra belevingswaarde voor het publiek.

De conclusie is, dat de groveden zijn plaats in het Nederlandse bos zo lang mogelijk moet behouden, op de verschillende hem passende en hem toekomstige groeiplaatsen.

