

De beheersplanning in de bosbouw in Nordrhein-Westfalen en Nederland:

wat kunnen we van elkaar leren en hoe kan samenwerking tot betere resultaten leiden?

H. Genszler ¹⁾ en M. G. Goosen ²⁾

Inleiding

Dit artikel beoogt een evaluatie te zijn van de vier voorgaande artikelen over de beheersplanning voor de staatsbossen in de beide landen, waarbij in het bijzonder de verschillen worden verklaard en suggesties worden gedaan waarmee beide hun voordeel zouden kunnen doen. Daartoe komen achtereenvolgens aan de orde:

- 1 De bosbouwkundige en organisatorische verhoudingen.
- 2 De beheersplanning in het algemeen.
- 3 De beheersplanning op middellange termijn.
- 4 Vergelijking en evaluatie van beide beheersplanningssystemen.

1 De bosbouwkundige en organisatorische verhoudingen

De bosbouwkundige verhoudingen

Wanneer we de bebossingspercentages, de oppervlakte bos en de oppervlakte bos per hoofd van de bevolking met elkaar vergelijken blijkt dat Nordrhein-Westfalen met een bebossingspercentage van 24% ca. 857.000 ha bos heeft tegenover Nederland respectievelijk 9% en ca. 309.000 ha; dit betekent per hoofd van de bevolking respectievelijk 0,0500 ha en 0,023 ha.

Afgezien van de hoeveelheid bos per inwoner zijn er nog andere verschillen, die mede bepalen hoe het bos ten behoeve van de samenleving kan functioneren. Hierbij kan bijvoorbeeld worden gedacht aan de leeftijd, de samenstelling en de ligging van het bos.

In Nordrhein-Westfalen is de bosoppervlakte in de loop der tijden als gevolg van verschillende andere activiteiten, w.o. de landbouw, afgenomen. In Nederland werd na een gestage afname van de bosoppervlakte reeds in ca. 1850 het dieptepunt bereikt. Door

bebossing van stuifzanden en heideterreinen, de z.g. woeste gronden, in het kader van de bescherming van de landbouwgronden tegen overstuiving en van het nuttig maken van de woeste gronden ten behoeve van de (mijnhout)productie en de werkgelegenheid, nam de bosoppervlakte weer toe. Dit betekent dat er een wezenlijk verschil bestaat tussen de bossen in Nordrhein-Westfalen en Nederland in die zin dat de bossen in Nordrhein-Westfalen over het algemeen staan op gronden, die reeds lang bos hebben gedragen (dus een bosklimaat en een echte bosbodem aanwezig zijn), terwijl in Nederland een belangrijk deel van de bosgebieden jong is. Dit verschil komt slechts ten dele tot uitdrukking in de verschillen in de leeftijdsopbouw en de samenstelling van de staatsbossen in Nordrhein-Westfalen en Nederland. Wanneer we in Nordrhein-Westfalen de opstanden tot 40 jaar, die in belangrijke mate zijn ontstaan als gevolg van de oorlog buiten beschouwing laten, wordt de bossamenstelling in Nordrhein-Westfalen in veel grotere mate dan in Nederland, bepaald door boomsoorten als fijnspar (in de 19e eeuw ingevoerd en sterk gepousseerd), overige naaldboomsoorten en de van nature voorkomende beuk en eik, die kenmerkend zijn voor oudere bosgebieden en bosgronden. In Nederland hebben pionierboomsoorten, zoals groveden en lariks (nog) een veel groter aandeel.

Opstanden ouder dan 80 jaar komen in Nederland nog slechts in zeer beperkte mate voor en bestaan vnl. uit de pionierboomsoort groveden, die over het algemeen in bosverband niet zo oud kan worden als de beuk en de eik. In Nordrhein-Westfalen is een behoorlijke oppervlakte van deze boomsoorten in de leeftijdsklassen 80 t/m 100 jaar en ouder aanwezig.

De bosgebieden in Nordrhein-Westfalen zijn meestal groter dan die in Nederland. De verspreiding van het bos is daar, evenals in Nederland, onregelmatig: in de dicht bevolkte (industrie-)gebieden is het minste bos aanwezig.

De organisatorische verhoudingen

Binnen het Ministerium für Ernährung, Landwirt-

¹⁾Landesanstalt für Ökologie, Landschaftsentwicklung und Forstplanung in Nordrhein-Westfalen.

²⁾ Staatsbosbeheer, Inspectie Bosbouw.

schaft und Forsten (MELF) staan:

- de Landesanstalt für Ökologie, Landschaftsentwicklung und Forstplanung (LÖLF), die o.a. de beheersplanning verzorgt
- de höhere Forstbehörde Rheinland (Landwirtschaftskammer Bonn)
- de höhere Forstbehörde Westfalen-Lippe (Landwirtschaftskammer Münster)

Dit betekent dat in tegenstelling tot de situatie in Nederland, de met de beheersplanning voor de staatsbossen belaste afdeling direkt onder de minister, onafhankelijk van het beheer is opgesteld. De afdeling Forstplanung en Waldökologie van de LÖLF, omvat behalve de Forsteinrichtung ook een sectie, die zich in nauwe samenwerking met het kadaster bezig houdt met het inmeten en op kaart vastleggen van eigendomsgrenzen (in het bosgebied) en de vervaardiging van het kaartmateriaal. Verder is er een sectie die zich vooral bezighoudt met de groeiplaatskartering, de bosfunctiekartering en andere oecologisch belangrijke aspecten ten behoeve van de beheersplanning en het functioneren van het bos. Bovendien is er een sectie onderzoek, die het onderzoek ten behoeve van de bosbouw, dat in Nederland door "De Dorschkamp" wordt uitgevoerd, verricht.

De belangen van de vakgebieden natuurbehoud, landschapsbehoud en recreatie zijn niet ondergebracht in de Landesforstverwaltung maar worden door de Abteilung I in het Ministerie behartigd en ingebracht in het overleg en de planningsprocedures van andere belanghebbenden op regionaal niveau (Wagner 1978). Dit betekent dat op het gebied van het natuurbehoud alleen bosreservaten (Naturwaldzellen) tot de competentie van de Landesforstverwaltung behoren en door haar worden beheerd.

2 De beheersplanning in het algemeen

Nordrhein-Westfalen

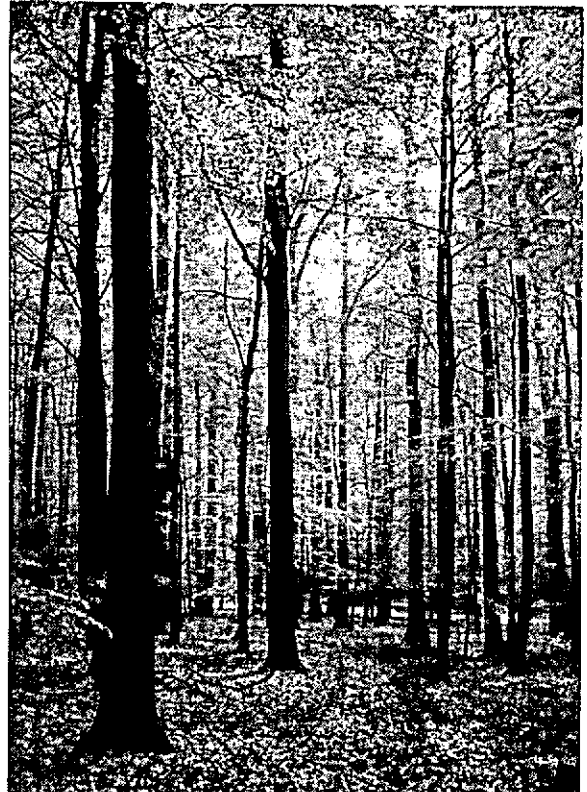
Op het niveau van de deelstaat zijn er twee uitstekende uitgangspunten voor de beheersplanning beschikbaar: de groeiplaatskartering ten behoeve van de bosbouw (forstliche Standortskarte) en de "bosfunctiekaart" (Waldfunktionskarte). De Waldfunktionskarte is voor de gehele deelstaat gereed, terwijl de groeiplaatskartering als gevolg van de grote hoeveelheid werk die daarvoor verzet moet worden, alleen nog maar beschikbaar is voor het grootste deel van de staatsbossen en slechts in zeer beperkte mate voor de gemeente- en particuliere bossen.

Een lange termijnplanning voor het bos in de deel-

staat in zijn totaliteit is er niet. In het Landesentwicklungsplan en in de Gebietsentwicklungspläne worden weliswaar globaal gezien uitspraken gedaan over het functioneren van de betreffende gebieden, maar deze zijn, voorzover het om belangrijke oppervlaktes gaat, alleen voor de ruimtelijke ordening bepalend op bestuurlijk niveau.

Planningen op lange termijn voor bossen zijn er alleen in de vorm van een bosbouwkundige planning voor de staatsbossen en voor de ontsluiting van grotere bosgebieden. Op de Zielbestockungskarte is de boomsoortensamenstelling van het bos op lange termijn vastgelegd. Verder is er het "bosontsluitingsplan" (Walderschließungsplan) dat op lange termijn de aansluitingen op het regionale wegennet vastlegt.

De werkelijk geïntegreerde planning voor bosgebieden op regionaal niveau moet ontstaan door de z.g. forstliche Rahmenplanung, die in het Bundeswaldgesetz van 1975 is voorgeschreven en die in de binnenkort te verschijnen nieuwe versie van het Landesforstgesetz van Nordrhein-Westfalen zal moeten zijn opgenomen. Ook dit zal beperkt blijven tot een bosbouwkundige planning, waarin weliswaar alle as-



Gemengd loofbos (eik en beuk) Forstamt Bundorf (beheersklasse leegkapbos).



Picknickplaats (recreatieve voorziening niet naar oppervlakte uitgesplitst) In oud grovedennenbos.

pecten van het bos tot hun recht zullen komen, maar samenwerking met andere vakgebieden zal blijven ontbreken. De moeilijkheden om te komen tot een werkelijke lange termijnplanning voor bosgebieden liggen vooral in de integratie van de plannen op de verschillende vakgebieden, zoals natuurbehoud, recreatie en landschapsbouw, waarvoor de bestuurlijke verantwoordelijkheden elders berusten. Deze verschillen in verantwoordelijkheden kunnen gemakkelijk leiden tot competentiestrijd, gelegen buiten het vakgebied, die bij een minder ingewikkelde bestuurlijke structuur te vermijden zouden zijn.

Nederland

Het opstellen van Lange Termijn Plannen voor de inrichting en het beheer van boswachterijen in teamwork met alle betrokken vakgebieden, onder de leiding van de afdeling Inrichting, is mogelijk door de wijze waarop in de organisatiestructuur van het Staatsbosbeheer en in de planologie de nauwe relaties tussen bosbouw, landschapsbouw, natuurbehoud en recreatie het belang van het veelzijdig functioneren van het bos ten behoeve van de samenleving tot uitdrukking wordt gebracht. Het feit dat deze

Lange Termijn Plannen steeds betrekking hebben op één bosgebied (boswachterij) leidt tot een intensieve samenwerking tussen de landelijke en provinciale organisatie (die eenzelfde organisatiestructuur hebben).

In het zo ontstane Lange Termijn Plan voor een bosgebied zijn de verschillende waarden, aspecten en functies goed afgewogen. Er worden duidelijke prioriteiten gesteld ten aanzien van het functioneren en voor het te voeren beleid ten aanzien van inrichting en beheer in het gebied en de onderscheiden deelgebieden daarin. Dit wordt voor een periode van tenminste 20-25 jaar vastgelegd in de doelstelling, het structuurplan en het landschapsstructuurplan. De weg tot een dergelijk goed afgewogen plan is niet gemakkelijk, maar het bereikte resultaat: de integratie van de belangen van de bosbouw (in enge zin), de landschapsbouw, het natuurbehoud, de jacht en de recreatie voor een bepaald bosgebied in één plan maakt dit zeker de moeite waard. Het hoofd van de afdeling Inrichting en de medewerkers van deze afdeling vervullen daarbij met behulp van een goed op de praktijk afgestemde procedure, waarin de taken en verantwoordelijkheden van de betrokkenen zijn vastgelegd, een belangrijke rol.

3 De beheersplanning op middellange termijn

Nordrhein-Westfalen

Alhoewel als gevolg van oorlogshandelingen en wat daarna heeft plaatsgevonden de staande houtvoorraad in Nordrhein-Westfalen in vergelijking tot de andere deelstaten, sterk is gedaald en de oppervlakte opstanden in de jongste leeftijdsklassen overweegt, zijn er toch nog veel oude opstanden (ouder dan de gemiddelde omloop - 20 jaar, per boomsoort) aanwezig. Daarom voorziet de beheersplanning op middellange termijn terecht daarom in een duurzame houtproductie en in het steeds vervullen van alle functies door een op elkaar afgestemde combinatie van de bijgroei- en voorraadscontrole en vlaktegewijze controle voor het Wirtschaftswald.

Waar bossen in de eerste plaats functies vervullen ten behoeve van het milieu en de recreatie, vooral in dichtbevolkte gebieden, worden deze in het inrichtingssysteem van Nordrhein-Westfalen ingedeeld in de categorie Sonderwirtschaftswald. Hierin worden bosgebieden (inclusief de niet beboste delen) ondergebracht, die op grond van hun landschappelijke en/of natuurwetenschappelijke en/of recreatieve betekenis een speciaal daarop gericht beheer nodig hebben. Het beheersdoel wordt daar primair bepaald door de vervulling van andere dan de produk-

tiefunctie. Dit betekent echter niet dat de mogelijkheid van de produktie van waardevolle sortimenten buiten beschouwing blijft. Opstanden met hoge voorraden en kwalitatief goede stammen kunnen deze functies in de regel even goed of beter vervullen dan holle opstanden met lage voorraden en slechte stamvormen. Toch bepaalt de veiligstelling van de andere functies in eerste instantie de inrichting en het beheer van de in deze categorie ingedeelde bossen. Hoge investeringen behoeven niet zonder meer te worden gecompenseerd door hoge (hout)opbrengsten, maar worden op hun doelgerichtheid beoordeeld in relatie tot de vervulling van de bijzondere functie(s). Voor het Sonderwirtschaftswald wordt de duurzame instandhouding in de eerste plaats gecontroleerd met behulp van de vlakke-état.

In het beheersplanningssysteem van Nordrhein-Westfalen is geen afzonderlijk korte termijnplan aanwezig waarin een kortere periode voor de planning van de beheersmaatregelen per opstand is vastgelegd. In de middellange beheersplanning zijn de inventarisatie en de bosbouwkundige planning per opstand (Einzelplanung) opgenomen naast de "totaalplanning" (Gesamtplanung), waarin het beheer in zijn totaliteit wordt vastgelegd. Omdat de daarvoor verantwoordelijke inrichter, naast specialistische kwaliteiten op het gebied van de inrichting, ook een goed inzicht in en overzicht van de toestand in het bosbedrijf moet hebben, voert hij de inventarisatie en de planning beide zelf uit. De inrichters in Nordrhein-Westfalen zijn daarom hogere ambtenaren (academisch niveau). Zij kunnen voor de uitvoering van deelopdrachten worden bijgestaan door medewerkers met een hogere beroepsopleiding.

Om de financiële consequenties en het werkvolume als gevolg van het bij de inrichting geplande beheer, goed in te kunnen schatten moeten deze, voor de staats- en gemeentebossen in de totaalplanning (Gesamtplanung) worden berekend. Deze planning van geld en mensen moet worden vergeleken met de tot nu toe bereikte bedrijfsresultaten. Daardoor kan of een correctie van de planning noodzakelijk blijken of de erkenning volgen van de noodzaak van verandering van het financiële c.q. het arbeidspotentieel ten behoeve van een doelgericht beheer.

Nieuw is de opdracht beheersmaatregelen op het gebied van de landschapsbouw en de recreatie in de beheersplanning op middellange termijn op te nemen en als afzonderlijk hoofdstuk daarin uit te werken. Zo moet eigenlijk, voorafgaand aan de eigenlijke planning van de beheersmaatregelen, een landschapsplan voor het bos worden vervaardigd, dat daarna in het landschapsplan voor het totale gebied (Landschaftsplan) wordt overgenomen.



Beukenlaan (beheers-
klasse: singel).
Boswachterij "De
Vuursche".

Nederland

Een groot deel van de Nederlandse bossen bestaat uit stuifzand- en heidebebossingen en is jonger dan 50 jaar. Dit geldt zo mogelijk in nog grotere mate voor de (gemeente)bossen, aangelegd met renteloos voorschot (RV) van de Staat in de provincies Gelderland, Noord-Brabant en in Noord-Limburg, en voor de bossen in eigendom en beheer van het Staatsbosbeheer (Ministerie van Landbouw en Visserij). Zij bestaan voor een belangrijk deel uit gelijkjarige monocultures van plonierboomsoorten (groveden en andere Pinus soorten, en lariks en lijnspar

en in mindere mate uit meer schaduwverdragende boomsoorten zoals douglas, eik en beuk, die pas goede ontwikkelingsmogelijkheden hebben wanneer er een echt bosklimaat en een bosbodem is ontstaan. Oude opstanden komen daardoor nog weinig voor. De beheersplanning op middellange termijn is er vooral op gericht uit deze monocultures gezonde bosoecosystemen te laten ontstaan, die door een bredere samenstelling met betrekking tot de boom- en struiksoorten en door een betere verticale opbouw en bosstructuur worden gekarakteriseerd, aangepast aan de groeiplaats en de functie-eisen. Dit betekent dat de bosbouwkundige planning

een betere leeftijdsklassenopbouw, boomsoortensamenstelling en bosstructuur wordt nagestreefd. De duurzame instandhouding van het bos en het voortdurend functioneren ten behoeve van de samenleving leiden er toe dat een controle met behulp van de vlakke beter beantwoordt aan het doel dan een controle met behulp van blijgroei- en voorraadsgegevens.

Opmerkelijk is dat de inventarisatie en de planning in Nederland, in grote lijnen gescheiden worden uitgevoerd door medewerkers, die slechts in beperkte mate van elkaar afhankelijk zijn. Het vaststellen en vastleggen van de bostoestand (in de inventarisatie en op de overzichtskaart) geschiedt door medewerkers met een middelbare beroepsopleiding en/of overeenkomstige ervaring, die in hoge mate zelfstandig werken. Dit is mogelijk omdat de ongecompliceerde toestand van pionierbossen, die veelal met deze of een andere doelstelling en samenstelling zijn aangelegd, relatief gemakkelijk is vast te stellen. De opstandsbeoordeling bij de inventarisatie is een hulpmiddel bij het opstellen van het verjongingsplan. De verjongingsregeling en het definitieve verjongingsplan en de planning van de beheersmaatregelen worden opgesteld door de inrichter (een medewerker met een hogere beroepsopleiding), in nauwe samenwerking met de districtsambtenaar, aan de hand van de door de houtvester gegeven richtlijnen in diens Beleidsnota en op basis van het LTP. De beheersplanning op middellange termijn voor een boswachterij geeft vooral een goed inzicht en overzicht van het totale bedrijf en eerst in tweede instantie de planning van de beheersmaatregelen per opstand. De inventarisatie is daarop gericht. Dit betekent dat de inventarisatiegegevens voldoende betrouwbaar zijn om voor de totaliteit van het bedrijf (de boswachterij) te worden gebruikt, maar niet zo nauwkeurig zijn dat ze ook voor de individuele opstanden als betrouwbaar gegeven kunnen worden gebruikt (dit geldt overigens ook voor andere gegevens, die bij de inventarisatie worden gebruikt, zoals de opbrengsttabellen).

4 Vergelijking en evaluatie van beide planningsystemen

Vergelijking van de beheersplanningssystemen in de bosbouw in Nordrhein-Westfalen en Nederland kan voor beide aanleiding zijn voor verbetering en vervolmaking van de tot nu toe gebruikte systemen, methoden en voorschriften.

Wanneer in de loop van de tijd de bosstructuur en samenstelling in Nederland zich in overeenstemming met de groeiplaats en de te vervullen functies

zal hebben ontwikkeld tot volwaardige bosoecosystemen met al hun variaties, zullen de beheersplanningssystemen met betrekking tot de middellange termijn van Nordrhein-Westfalen en Nederland waarschijnlijk niet meer zo sterk van elkaar verschillen als ze nu doen. Dit geldt zowel voor het gebruik van de bijgroe- en voorraadgegevens als hulpmiddel voor de controle op de duurzaamheid (ter verzekering van de duurzaamheid van de houtproductie) als voor de uitvoering van de inventarisatie. Verwacht mag worden dat, doordat de bossen in Nederland zich zullen ontwikkelen tot meer gecompliceerde oecosystemen, die moeilijker statistisch zijn vast te leggen bij de inventarisatie, hogere eisen zullen moeten worden gesteld aan de opnemer c.q. inventarisatiemedewerker met betrekking tot zijn inzicht in dit systeem. Bovendien zal de relatie tussen de opnemer en de planner (inrichter) nauwer moeten worden.

Een opvallend verschil tussen de beide beheersplanningssystemen ten behoeve van de staatsbossen is het vrijwel ontbreken van de lange termijnplanning en de korte termijnplanning als afzonderlijk uitgewerkte plannen in Nordrhein-Westfalen.

Het ontbreken van de planning op lange termijn als afzonderlijk onderdeel van het beheersplanningssysteem in Nordrhein-Westfalen wordt in belangrijke mate bepaald door twee factoren:

- de bosbouw, c.q. de houtproductie, heeft in deze deelstaat steeds een belangrijke plaats ingenomen in het maatschappelijk gebeuren, waardoor op het bestuurlijke niveau veel meer beleidsuitspraken met betrekking tot het bos zijn gedaan (o.a. met betrekking tot het gebruik van in de Waldfunktionskarte en de uitgangspunten voor de vertaling van de Standortstypenkarte in de Zielbestockungskarte voor de staatsbossen).
- het bos in Nordrhein-Westfalen is, in veel grotere mate dan in Nederland, in evenwicht met de groeiplaats en zijn mogelijkheden, doordat op de plaatsen waar nu (nog) bos aanwezig is reeds geruime tijd (veelal meerdere generaties) bos aanwezig was en dus het aspect van ontwikkeling van pionierbossen tot permanente bossen en de vorming van een bosklimaat en een bosbodem in overeenstemming met de andere groeiplaatsfactoren, in veel mindere mate aan de orde is.

Toch zou het opstellen van een lange termijnplan voor bijvoorbeeld een houtvesterij (Forstamt) een goede en nuttige zaak zijn, omdat daarin op veel evenwichtiger en duidelijker wijze een afstemming van de inrichting en het beheer ten behoeve van de verschillende te vervullen functies in een gebied plaats zou kunnen vinden door integratie van de af-

zonderlijke plannen voor de verschillende aspecten en functies.

Voor Nordrhein-Westfalen is de Nederlandse procedure met integratie van de planning op het gebied van bosbouw, landschapsbouw, natuurbehoud, jacht en recreatie bij de lange termijnplanning een voorbeeld van hoe het ook (en wellicht beter) zou kunnen. In Nordrhein-Westfalen ontbreekt een dergelijke lange termijnplanning voor een bepaald object (boswachterij of houtvesterij). De voor de staatsbossen voorgeschreven Zielbestockungskarten kunnen als een vervanging daarvoor voor het aspect bosbouw worden gezien, maar ook daarin omdat het een zuiver bosbouwkundige planning is ontbreekt een integratie met de bij het landschap betrokken vakdisciplines.

De Nederlandse oplossing betekent in wezen dat onder de leiding van bosbouw een evenwichtig plan voor de inrichting en het beheer van een boswachterij wordt opgesteld, waarin alle functies van het bos tot hun recht komen. Ook voor Nordrhein-Westfalen zou een dergelijk systeem van beheersplanning de voorkeur verdienen. Vooral in de dicht bevolkte ge-

bieden (Ballungsgebiete), waar eenzelfde mate van functievervulling als in Nederland aan de orde is. Dit ondanks het feit dat de bosoppervlakte in Nordrhein-Westfalen het drievoudige van die in Nederland bedraagt en dat in grotere, met elkaar samenhangende bosgebieden, de landschappelijke en recreatieve functies van het bos niet zo sterk op de voorgrond treden en er dus een grotere nadruk op de houtproductie ligt.

De situatie in Nordrhein-Westfalen, waarbij andere planners in het landelijk gebied en ook leken trachten invloed op de inrichting en het beheer van het bos uit te oefenen, is onbevredigend. Een afstemming op het niveau van de doelstellingen, van de zijde van het bosbeheer (Forstverwaltung) met de andere plannende instanties in het landelijk gebied is gewenst, omdat het alleen zó mogelijk lijkt met behulp van een doelgerichte planning de duurzame instandhouding van het bos met al zijn functies te verzekeren en de bosbouwer/beheerder zijn verantwoordelijkheid te laten dragen. Door de andere opstelling van alle bij het landelijk gebied betrokken vakgebieden in Nordrhein-Westfalen zal daar ver-



Links: Oud douglasbos in de boswachterij "Kootwijk" (beheersklasse: leegkapbos).

Rechts: Eerste generatie grovedennenbos met natuurlijke verjonging van Weymouthden (beheersklasse leegkapbos of de eerste stap in de ontwikkeling van een ongelijkjarige (gemengd) opstand met een verticale sluiting; beheersklasse uitkapbos?)

moedelijk een andere oplossing moeten worden gezocht. De binnenkort in te voeren "forstliche Rahmenplanung" opent daartoe mogelijkheden om onder de leiding van bosbouw tot een afstemming te komen met de andere planners over alle doelstellingen die het bos in het landelijke gebied betreffen. De onlangs opgerichte Landesanstalt für Ökologie, Landschaftsentwicklung und Forstplanung zou, organisatorisch gezien, een goed uitgangspunt kunnen bieden voor de oplossing van dit "probleem" in Nordrhein-Westfalen.

Het niet aanwezig zijn van de korte termijnplanning als afzonderlijk plan in de beheersplanning in Nordrhein-Westfalen wordt vooral verklaard door:

- het bos c.q. de houtproductie, heeft steeds de belangstelling van de bestuurders gehad, daarom bestaat er veel minder dan in Nederland de behoefte die bestuurders inzicht te geven in en te confronteren met de gevolgen van het maatschappelijk goed functioneren van het bos en zó van hen de daarvoor noodzakelijke middelen te verkrijgen;

- door een veel langere bosgeschiedenis en doordat de aanwezige bossen meer in overeenstemming zijn met hun groeiplaats, bestaat er een beter inzicht in de wijze waarop deze bossen beheerd moeten worden om overeenkomstig hun doelstellingen te kunnen functioneren. Bovendien zijn deze doelstellingen veelal minder gecompliceerd c.q. veelzijdiger dan die waaraan men in Nederland graag wil voldoen in verband met de veel grotere bosoppervlakte per hoofd van de bevolking; daarmee wil niet gezegd zijn dat zij net zo veelzijdig (kunnen) functioneren als in Nederland wordt nagestreefd!

Verwacht mag worden dat, wanneer het MTP voor de Nederlandse boswachterijen verder is uitgewerkt, in overeenstemming met de ideeën die over de plaats van het MTP in het totale planningssysteem bestaan, het KTP veel gemakkelijker zal kunnen worden opgesteld (omdat een aantal gegevens voor het KTP nu nog niet duidelijk in het MTP beschikbaar zijn). Bovendien zal het MTP reeds een veel duidelijker inzicht verschaffen in de consequenties van het LTP voor een bepaalde boswachterij, waar het de benodigde mensen en middelen (machines en geld) betreft. Of het KTP in Nederland daardoor in de toekomst wellicht overbodig zal worden moet, vooral ook gezien de ervaring in de bosbouw en binnen het kader van de organisatiestructuur en verantwoordelijkheden, worden betwijfeld. Dit is alleen mogelijk wanneer de beheersplanning per opstand op basis van de inventarisatie en de lokale beheerservaring kwantitatief goed kan worden ingeschat (met behulp van de beheersverslaglegging per afdeling) en de noodzakelijkheid van het motiveren van

afwijkingen van de beheersplanning op middellange termijn zouden worden verzwaard. Het MTP zou daardoor, behalve kwalitatief ook kwantitatief veel zwaarder moeten (worden) zijn, waardoor een deel van de verantwoordelijkheid van de beheerder (districtsambtenaar) naar de houtvester zou worden overgebracht. Dit laatste is in Nordrhein-Westfalen het geval, in die zin dat de houtvester strikt is gebonden aan het beheersplan en verantwoording af moet leggen voor plaatsgevonden hebbende afwijkingen in de tienjarige beheersperiode aan de "höhere Forstbehörde" c.q. zijn chefs en voor iedere afwijking in het werkplan afzonderlijk toestemming moet vragen.

In Nordrhein-Westfalen is ervaren dat de Standortskartierung, waarbij alle factoren, die de kwaliteit van de groeiplaats bepalen (behalve bodem, waterhuishouding en vegetatie, worden ook de hoogteligging, de expositie, met macro- en microklimaat en de geschiedenis in de beoordeling betrokken) zijn vastgelegd, een zeer belangrijk hulpmiddel is bij de oecologisch verantwoorde bosbouwkundige planning. Deze kartering is een zekere en blijvende basis voor alle beslissingen, die met betrekking tot de groeiplaats en haar gebruik (moeten) worden genomen. Nu het systeem van de groeiplaatskartering goed is afgestemd op de speciale verhoudingen in de deelstaat wordt alles in het werk gesteld om zo spoedig mogelijk ook de gemeente- en particuliere bossen op deze wijze te karteren om ze van een goed uitgangspunt voor de beheersplanning te voorzien.

In Nederland worden door de Stichting voor Bodemkartering Bodemrapporten voor de boswachterijen opgesteld op basis van de bodem, de waterhuishouding en de vegetatie met het doel de bosbouwkundige mogelijkheden voor de verschillende groeiplaatsen te bepalen. Vastgesteld moet worden dat de resultaten daarvan nog niet geheel bevredigend zijn. Verbetering daarin zou wellicht mogelijk zijn door ook de andere genoemde factoren in de beoordeling van de geschiktheid van de groeiplaats voor bos te betrekken en de afweging van de verschillende factoren nader aan de praktijk te toetsen. Vooral de mate en duur van menselijke beïnvloeding van de groeiplaats blijken een zeer belangrijke rol te spelen bij de geschiktheid van de groeiplaats voor bos. Door de veranderingen die daardoor in de oorspronkelijke groeiplaatsfactoren, zoals bodemopbouw, waterhuishouding, micro-klimaat en hoogteligging zijn opgetreden geeft de vegetatie, die veelal slechts een afspiegeling is van de bovenste lagen van het bodemprofiel en niet van het voor het bos beschikbare gedeelte, geen betrouwbare indicatie

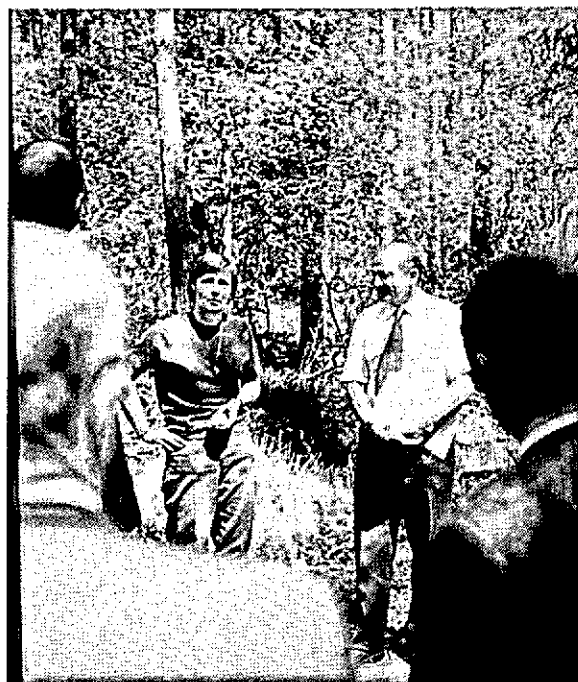
voor de bepaling van de geschiktheid van de groeiplaats voor bos. Het verdient aanbeveling hoge prioriteit te geven aan de vaststelling van de groeiplaatskwaliteiten en haar mogelijkheden voor bos in Nederland, omdat dit één van de belangrijkste pijlers is waarop een goede beheersplanning voor bossen, in oecologische zin, rust. De gevolgen van de menselijke beïnvloeding van de groeiplaats zullen daarbij waarschijnlijk het moeilijkst te bepalen zijn.

Als gevolg van de automatisering van de verwerking van de inventarisatie- en planningsgegevens dreigen, zowel in Nordrhein-Westfalen als in Nederland belangrijke detail- en algemene gegevens over het bosgebied verloren te gaan en daarmee het inzicht en overzicht over de beheerseenheid en haar specifieke kwaliteiten. Het probleem kan wellicht worden ondervangen door met name op het niveau van de beheersplanning op middellange termijn meer gegevens op kaarten en in foto's vast te leggen, waardoor vooral moeilijk te beschrijven relaties en kwaliteiten voor de beheerder duidelijker worden. Een voorbeeld hiervan is het gebruik van de z.g. "Ortho-foto-karte" als overzichtskaart, waarbij een minimum aan gegevens (alleen vak- en afdelingsaanduiding en hoofdonthluiting) in de foto wordt toegevoegd om het totaalbeeld en haar interpretatiemogelijkheden zo weinig mogelijk te verstoren, terwijl een uitgebreide beschrijving van de kenmerken van de afdeling (Unterabteilung) in de legenda wordt gegeven.

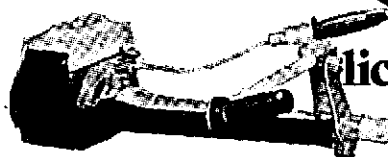
Tot nu toe werden alleen aspecten behandeld die zouden kunnen leiden tot verbetering of vervolmaking van de plannings- of inventarisatiesystemen van één van beide landen. Gebleken is echter dat ook de samenwerking op het gebied van de ontwikkeling van uitgangspunten voor de inrichting, zoals opbrengsttabellen, van groot belang is. Omdat de groeiplaatsomstandigheden in Nederland en Nordrhein-Westfalen in het bijzonder in de Nordrhein-Westfälischen Tiefebene veel gemeen hebben, zijn

er mogelijkheden voor het gezamenlijk opstellen van opbrengsttabellen voor overeenkomende groeiplaatsomstandigheden. Voor boomsoorten, zoals groveden, eik en voor bepaalde populiereklonen bestaat daaraan grote behoefte. In Nederland zijn daarvan grote oppervlaktes jonge opstanden aanwezig, waarvan veel bekend is, terwijl in Nordrhein-Westfalen oudere opstanden aanwezig zijn, die in Nederland over het algemeen ontbreken.

Nauwe samenwerking tussen beide landen kan, bijv. bij de opstelling van opbrengsttabellen, op het gebied van de beheersplanning voor bossen, de bosbouw in beide landen nieuwe impulsen geven.



De auteurs tijdens een gezamenlijke excursie van hun met de beheersplanning belaste medewerkers in de omgeving van Coesfeld (1977).



Dit is de kampioen lichtgewicht Bos- en Taludmaaier.

Evenals de bekende Husqvarna motorkettingzagen ontwikkeld in nauwe samenwerking met vakmensen uit de bosbouw. Krachtige 3,8 DIN-PK motor, waarvan vibraties en geluid tot een minimum zijn gereduceerd. De motor heeft een electronische ontsteking, die ongevoelig is voor vocht en vuil. Draagstel van tuigleer met gepolsterde schouderbanden en veiligheids-sluiting. Verstelbare handgreep en ophanging. Kortom met alle factoren voor economisch en veilig werken is rekening gehouden. Een echte Husqvarna!

NATUURLIJK
VAN HUSQVARNA

Husqvarna 

Husqvarna Nederland B.V.
Uraniumweg 29, Postbus 122,
Amersfoort, tel. 033-31814