

Aantastingen door insecten en mijten op bomen en struiken in 1985

Infestations by insects and mites on trees and shrubs in 1985

W. Schuring

Rijksinstituut voor onderzoek in de bos- en landschapsbouw
"De Dorschkamp", Wageningen

Voor 1985 is weer een overzicht samengesteld van de meest voorkomende schadelijke insecten en mijten in bos en landschap aan de hand van de gegevens zoals deze door de waarnemers in het land zijn ingestuurd.

1 Nonvlinder

Afgezien van enkele kleinschalige aantastingen in 1978 (Ugchelen, Doom 1979) en 1980 (Reusel, Schuring 1981) heeft het 77 jaar geduurd voordat de nonvlinder zich in Nederland tot een grootschalige plaag kon ontwikkelen. De laatste omvangrijke plaag werd in 1908, eveneens in de provincie Noord-Brabant geregistreerd. In mei 1985 werden nabij Budel in een gebied van ca. 500 ha grovedennen zodanig grote concentraties nonvlinderupsjes aangetroffen dat besloten werd om dit bosgebied te bespuiten met Dimilin WP25 (Grijpma 1985). In de omgeving van Luysggestel werd in de zomer van 1985 circa 370 ha bos aangetast. Het betrof hoofdzakelijk groveden, maar ook lariks en douglas werden ontnaald. Ook in Vesseem (5 ha) en Maarheeze (15 ha) vrat de nonvlinder bos kaal. Uiteindelijk leidde dit tot het kappen van tenminste 60 ha bos. Omdat er vrees bestond voor uitbreiding van de plaag in 1986 werd in de winter van '85/'86 een inventarisatiecampagne opgezet om een indruk te krijgen hoe groot het bedreigde areaal was. Daarbij inventariseerde men op de aanwezigheid van pophulzen en eitjes. De nonvlinder werd aangetroffen in een gebied van 2800 ha in Zuidoost-Brabant en Midden-Limburg. Hiervan werd 1500 ha als serieus bedreigd beschouwd. Een bestrijding vanuit de lucht voor 1986 werd voorbereid.

2 Wintervlinders en groene eikebladroller

In 1985 werden weer door vrijwel het hele land eiken kaalgevreten door de groene eikebladroller (*Tortrix viridana* L.) en de kleine wintervlinder (*Operophtera brumata* L.). Hier en daar werd ook de grote wintervlinder (*Erannis defoliaria* Cl.) aangetroffen. Landelijk gezien was dit het derde achtereenvolgende jaar waarin deze rupsen een plaag waren.

Summary

*After 2 minor infestations by the nun moth (*Lymantria monacha* L.) in 1978 (Ugchelen) and 1980 (Reusel) a large scale outbreak of this insect occurred in 1985 in the southeastern part of the province of North-Brabant. About 500 ha of forest (mainly Scots pine) was successfully sprayed by plane with Dimilin WP25 near Budelbergen. In the surroundings of Luysggestel about 370 ha was more or less heavily attacked. As a consequence, at least 60 ha of forest were felled. Also near Vesseem (5 ha) and Maarheeze (15 ha) the nun moth was responsible for considerable damage. Since an increase of the pest was expected for 1986, a survey for pupae and eggs was carried out in the winter of 1985/1986. The results indicated that the nun moth was present in 2800 ha of forest of which 1500 ha could be seriously damaged in 1986. Aerial sprayings were being prepared. Again the larvae of the winter moth (*Operophtera brumata* L.) in combination with the green oak leafroller moth (*Tortrix viridana* L.) defoliated oaks throughout the country. It was the third successive year that these insects were a pest. The gypsy moth (*Lymantria dispar* L.) defoliated oaks in roadside plantings at several locations in eastern North-Brabant and Limburg. Still many breeding trees of the large spruce bark beetle (*Ips typographus* L.) were found in the districts of Gieten and Smilde. A heavy attack by the common pine shoot beetle (*Tomicus piniperda* L.) was recorded from Harskamp. About 5 ha of pines were cut down.*

3 Plakker

De plakker (*Lymantria dispar* L.) vrat eiken kaal in singels en wegbeplantingen in Zuidoost-Brabant en Midden-Limburg. Voor zover bekend leidde dat niet tot problemen en liepen de bomen later in het seizoen weer uit.

4 Letterzetter

Aantastingen door de letterzetter (*Ips typographus* L.) komen nog steeds voor in diverse opstanden in de boswachterijen Gieten en Smilde. Men signaleerde talrijke broedbomen.

5 Dennescheerder

Broedende dennescheerders (*Tomicus piniperda* L.) werden op talloze plaatsen aangetroffen in geveld niet ontschorst hout. In een bosterrein nabij Harskamp leidde een hevige aantasting van dit insect tot het kappen van 5 ha dennenbos.

Literatuur

- Boom, B. K. 1982. Nederlandse dendrologie. Flora der cultuurgewassen. Veenman, Wageningen.
- Doom, D. 1979. Aantastingen door insecten en mijten op bomen en struiken in 1978. *Nederlands Bosbouw tijdschrift* 51 (5/6): 149-158.
- Grijpma, P. 1985. De nonvlinderbestrijding in de Weerter- en Budelerbergen. *Nederlands Bosbouw tijdschrift* in 57 (10/11): 363-366.
- Kloet, G. S. en W. D. Hinks. 1964-1975. A check list of British Insects. Royal Entomological Society of London Part I-V, London.
- Schuring, W. 1981. Aantastingen door insecten en mijten op bomen en struiken in 1980. *Nederlands Bosbouw tijdschrift* 53 (6): 173-183.
- Schwenke, W. et al. 1974. Die Forstschaedlinge Europas. Parey, Hamburg.

Soortsgewijze specificatie van de plaatsen met zware en matige aantastingen

Kevers (Coleoptera)

Buprestidae (prachtkevers)

- pereprachtkever: *Agrilus sinuatus* Oliv.
zwaar: Amstelveen, Hengelo, Breda, Eindhoven, Wouw, Helvoirt, Geldrop (alle op meidoorn).
matig: Den Haag, Heemstee (beide op meidoorn).

Cerambycidae (boktorren)

- grote populiereboktor: *Saperda charcharias* L.
matig: Leiden (populier en wilg).

Chrysomelidae (bladhaantjes)

- elzehaan: *Agelastica alni* L.
zwaar: Haarlem, Den Haag (west), Rotterdam.

matig: Nw. Dordrecht, Haarlem (plaatselijk), Leiden, Utrecht, Amersfoort, Enschede, Stellendam.

- heidekever: *Lochmaea suturalis* Thoms.
matig: Bergen (duingebied), Leersum.
- wilgehaantjes: *Phyllodecta* spp. op populier
zwaar: Emmen, Haarlem.
matig: Heemskerk (duingebied: ook op els).
- sneeuwbalhaan: *Pyrrhalta viburni* Payk.
matig: Haarlem (Schalkwijk).

Curculionidae (snuutkevers)

- elzesnuitkever: *Cryptorrhynchus lapathi* L.
zwaar: Horsterwold Qz 27.
- grote dennesnuitkever: *Hylobius abietis* L.
zwaar: Stiphout (diverse vakken op Pinus).
matig: Leuvenhorst (groveden), Ommen (groveden, douglas), Bergen (douglas).

Scolytidae (bastkevers)

- zwarte dennebastkever: *Hylastes ater* Payk.
zwaar: Horst.
- letterzetter: *Ips typographus* L.
zwaar: Gieten (vak 38), Smilde (vak 90, 237) in staande bomen.
- tweetandige denneschorskever: *Pityogenes bidentatus* Herbst.
zwaar: Staphorst (op douglas onder scherm van groveden).
- koperetser: *Pityogenes chalcographus* L.
zwaar: Smilde 237 in staande bomen.
- eikespintkever: *Scolytus intricatus* Ratz.
zwaar: Ruinen (eiken op stuifzand).
- iepespintkevers: *Scolytus* spp.
zwaar: Voorschoten, Goes.
matig: Haarlem, Leiden, Amersfoort, Maastricht en in boswijd Lelystad.
- kleine dennescheerder: *Tomicus minor* Htg.
zwaar: Leersum.
- gewone dennescheerder: *Tomicus piniperda* L.
zwaar: Harskamp in staande bomen; in geveld hout te Appelscha, Rolde, Odoorn, Beilen, Sleen, Emmen, Nunspeet, Hellendoorn, Markelo, Bladel, Bergeyk.

Vlinders (Lepidoptera)

Coleophoridae (kokerrupsen)

- lariksmot: *Coleophora laricella* Hb.
zwaar: Oostereng (diverse).
matig: Leuvenhorst, Oostereng (diverse), Appelscha, Emmen, Bergherbos.

Cossidae (houtrupsen)

- wilgehoutrups: *Cossus cossus* L.
zwaar: Vlaardingen, Culemborg (beide op populier).
ldg Berkenrode (op eik).
matig: Den Haag (oost) op populier en iep, Vlaardingen op populier.

Geometridae (spanrupsen)

- grote wintervlinder: *Erannis defoliaria* Cl.
zwaar: Dwingeloo, Ruinen (beide op berk); op de eik te Norg, Rijsterbos, district Eersel op diverse plaatsen, Odoorn, Sleenerzand, Dwingeloo, Gees, Ruinen, Smilde, Emmen.
matig: Castricum en Heemskerk (duingebied).
Waterbloem, Barneveld-Vinkelaarseweg, Leusden-Postweg, Doorwerth.
- kleine wintervlinder: *Operopthera brumata* L.
zwaar: Dwingeloo, Ruinen (beide op berk); op eik te Norg, Wieringermeer, Rijsterbos, De Eese, Egmond, Castricum, Heemskerk, Voorsterbos, Hardenberg, Ommerschans, diverse plaatsen district Eersel, Appelscha, Gaasterland, Steenwijkerwold, Odoorn, Sleenerzand, Dwingeloo, Gees, Ruinen, Liesbos, Ulvenhoutse Bos, Vlodrop, Smilde, Grolloo, Emmen, Staphorst, St. Anthonis, Lieshout, Rips, Horst Az 71.
matig: Ommen, Oostereng, Waterbloem, Berkenheuvel, Dwingeloose Heide, Ruinen, Doorwerth, (alle op eik); in Oostereng ook op krent en lijsterbes.

Lasiocampidae (spinners)

- ringelrups: *Malacosoma neustria* L.
zwaar: Az 91 (Zuidelijk Flevoland) op eik.

Lymantriidae (spinners)

- bastaardsatijnvlinder: *Euproctis chrysorrhoea* L.
matig: duingebied Noordwijk, Wassenaar en Den Haag op duindoorn; op eik in district Eersel en langs de rijksweg bij Weert.
- plakker: *Lymantria dispar* L.
zwaar: laanbeplantingen van eik in de omgeving van Luyksgestel, diverse plaatsen in de Stippelberg en langs de rijksweg Echt-Weert (alle op eik).
- nonvlinder: *Lymantria monacha* L.
zwaar: omgeving Luyksgestel (lariks, groveden en douglas), Vessem, Budelbergen, Maarheeze.

Notodontidae

- wapendrager: *Phalera bucephala* L.
zwaar: Goes.

Sesiidae (wespvlinders)

- populiereglasvlinder: *Paranthrene tabaniformis* Rott.
zwaar: Horsterwold Qz 27.
matig: Hulkesteijnse Bos (diverse), Knarbos (diverse).
- horzelvlinder: *Sesia apiformis* Cl.
zwaar: Spijk, Culemborg.
matig: Leiden, Den Haag (west).

Tortricidae (bladrollers)

- dannelotrups + denneknoprups: *Rhyacionia buoliana* Den. et Schiff + *Blastethia turionella* L.
zwaar: Voorsterbos.
matig: Noordwijk.
- groene eikebladroller: *Tortrix viridana* L.
zwaar: Dwingeloo, Ruinen (beide op berk); op eik te Wieringermeer, Rijsterbos, Noordbargerbos, Voorsterbos, Hardenberg, Gaasterland, Steenwijkerwold, Dwingeloo, Ruinen, Velsen, Ulvenhoutse Bos, Smilde, Mastbos.
matig: Emmen, Bergen + Castricum + Heemskerk (duingebied), Ommen, Waterbloem, Achterhoek, Ruinen.

Yponomeutidae (spinselmotten)

- kardinaalshoedspinselmot: *Yponomeuta cagnagella* Hb.
zwaar: Heemskerk, Velsen.
- pruimenspinselmot: *Yponomeuta evonymella* L.
zwaar: Almelo.
- spinselmotten: *Yponomeuta* spp.
zwaar: De Zegge, Heeze op *Alnus incana*.

Vliesvleugeligen (Hymenoptera)

Tenthredinidae (bladwespen)

- lindebladwesp: *Caliroa annulipes* Kl.
zwaar: Enschede.
matig: Stippelberg.
- wilgebladwesp: *Nematus salicis* L.
zwaar: Renkum (op kronkelwilg), Goes.
- gele populierebladwesp: *Trichiocampus viminalis* L.
matig: Aarle - Rixtel.

Bladluizen en verwanten (Homoptera)

bladluizen (Aphididae)

- groene sparrebladluiz: *Elatobium abietinum* Wik.
matig: Leuvenhorst.

bladluizen (Callaphididae)

- grote esdoornluis: *Drepanosiphum platanoidis* Schrk.
zwaar: Zwolle.
- lindebladluis: *Eucallipterus tiliae* L.
matig: Utrecht, Maastricht.

schildluizen (Diaspididae)

- kommaschildluis: *Lepidosaphes ulmi* L.
zwaar: Koudekerke.

schildluizen (Eriococcidae)

- iepewolluis: *Gossyparia spuria* Mod.
zwaar: Den Haag.
matig: IJmuiden, Velsen.

bladgalvormers (Pemphigidae)

- appelbloedluis: *Eriosoma lanigerum* Hausm.
zwaar: Groningen, Leiden.

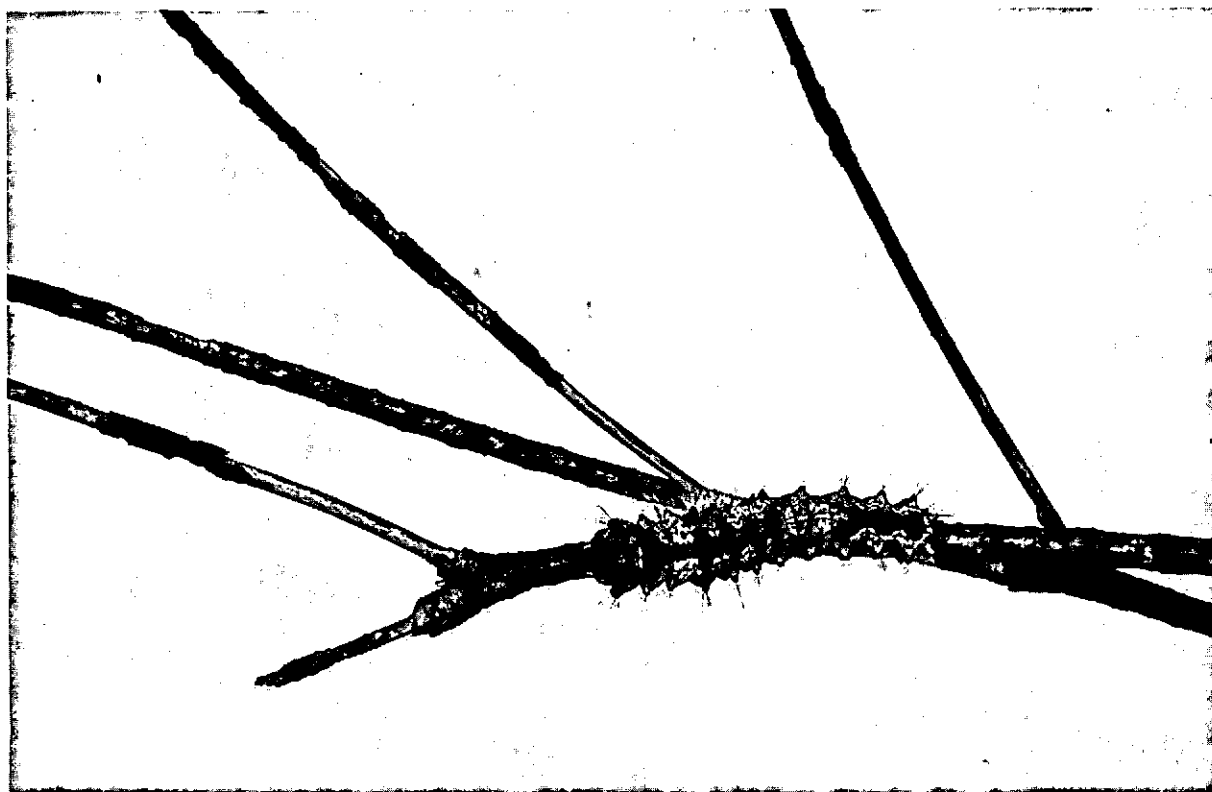
Thelaxidae

- schimmelluis: *Phloeomyzus passerinii* Sign.
zwaar: Harderbos.
matig: Harderbos, Larserbos.

Tabel 1 De in 1985 opgetreden insecten en mijten gerangschikt naar het beschadigde gewas.
Table 1 Infestations by insects and mites, grouped according to their host plants.

Loofhout <i>Broadleaved trees</i>	Aangetast door <i>attacked by</i>	
Acer L.	<i>Drepanosiphum platanoidis</i> Schrk.	grote esdoornluis
Alnus B. Ehrh.	<i>Agelastica alni</i> L.	elzehaan
	<i>Yponomeuta</i> sp.	spinselmot
Amelanchier Med.	<i>Operophtera brumata</i> L.	kleine wintervlinder
Betula L.	<i>Erannis defoliaria</i> Cl.	grote wintervlinder
	<i>Operophtera brumata</i> L.	kleine wintervlinder
	<i>Phyllobius</i> spp.	bladsnuitkevers
	<i>Tortrix viridana</i> L.	groene eikebladroller
Calluna Salisb.	<i>Lochmaea suturalis</i> Thoms.	heidekever
Corylus L.	<i>Agelastica alni</i> L.	elzehaan
Crataegus L.	<i>Agrilus sinuatus</i> Oliv.	pereprachtkever
	<i>Cossus cossus</i> L.	wilgehoutrups
Euonymus L.	<i>Yponomeuta cagnagella</i> Hb.	kardinaalshoedspinselmot
Fagus L.	<i>Cryptococcus fagi</i> Barn.	wollige beukestamluis
Fraxinus L.	<i>Lepersinus varius</i> F.	essebastkever
Hippophae L.	<i>Euproctis chrysorrhoea</i> L.	bastaardsatijnvlinder
Ilex L.	<i>Phytophthora ilicis</i> Curt.	hulstvlieg
Malus Mill	<i>Eriosoma lanigerum</i> Hausm.	appelbloedluis
Populus L.	<i>Cossus cossus</i> L.	wilgehoutrups
	<i>Cryptorrhynchus lapathi</i> L.	elzesnuitkever
	<i>Leucoma salicis</i> L.	satijnvlinder
	<i>Malacosoma neustria</i> L.	ringelrups
	<i>Operophtera brumata</i> L.	kleine wintervlinder
	<i>Paranthrene tabaniformis</i> Rott.	populiereglasvlinder
	<i>Phloeomyzus passerinii</i> Sign.	schimmelluis
	<i>Saperda carcharias</i> L.	grote populiereboktor
	<i>Sesia apiformis</i> Cl.	horzelvlinder
	<i>Trichicampus viminalis</i> L.	gele populierebladwesp
Prunus padus L.	<i>Yponomeuta evonymella</i> L.	pruimenspinselmot
Quercus L.	<i>Cossus cossus</i> L.	wilgehoutrups
	<i>Erannis defoliaria</i> Cl.	grote wintervlinder
	<i>Euproctis chrysorrhoea</i> L.	bastaardsatijnvlinder
	<i>Lymantria dispar</i> L.	plakker
	<i>Malacosoma neustria</i> L.	ringelrups
	<i>Operophtera brumata</i> L.	kleine wintervlinder
	<i>Orgyia antiqua</i> L.	witvlakvlinder
	<i>Scolytus intricatus</i> Ratz.	eikespintkever
	<i>Tortrix viridana</i> L.	groene eikebladroller
Salix L.	<i>Aphrophora salicina</i> Goeze	wilgeschuimcicade
	<i>Coccus coccus</i> L.	wilgehoutrups
	<i>Nematus salicis</i> L.	wilgebladwesp
	<i>Phalera bucephala</i> L.	wapendrager
	<i>Phyllodecta</i> spp.	wilgehaantjes
	<i>Rabdophaga terminalis</i> H. Lw.	wilgetopgal mug

Sorbus L.	Saperda carcharias L. Lepidosaphes ulmi L. Operophtera brumata L.	grote populiereboktor kommaschildluis
Tilia L.	Caliroa annulipes Kl. Eotetranychus tiliarum Herm. Eucallipterus tiliae L.	kleine wintervlinder lindebladwesp lindespintmijt lindebladluis
Ulmus L.	Cossus cossus L. Gossyparia spuria Mod. Ribautiana ulmi L. Scolytus spp. Pyrrhalta viburni Payk.	wilgehoutrup iepewolluis iepespintkevers sneeuwbatiaan
Viburnum L.		
naaldhout <i>conifers</i>	aangetast door <i>attacked by</i>	
Larix Mill.	Coleophora laricella Hb. Lymantria monacha L.	lariksmot nonvlinder
Picea Dietz.	Elatobium abietinum Wlk. Ips typographus L. Pityogenes chalcographus L.	groene sparrreluis letterzetter koperetser
Pinus L.	Bupalus piniaria L. Hylastes ater Payk. Hylobius abietis L. Lymantria monacha L. Neodiprion sertifer Geoffr. Panolis flammea Den. et Schiff. Rhyacionia buoliana Den. et Schiff. Schizolachnus pineti Fa. Tomiscus minor Htg. Tomiscus piniperda L.	dennespanner zwarte dennebastkever grote dennesnuitkever nonvlinder rode dennebladwesp gestreepte dennerups dennelotrups grijze naaldluis kleine dennescheerder gewone dennescheerder
Pseudotsuga Carr.	Hylobius abietis L. Lymantria monacha L. Pityogenes bidentatus Herbst.	grote dennesnuitkever nonvlinder tweelandige denneschorskever



Rups van de nonvlinder *Lymantria monacha* L.: bastvreterij. Foto: De Dorschkamp.

Tabel 2 De graad van aantasting in de verschillende provincies.
 Table 2 The degree of infestation in the different provinces.

	provincies/provinces										
	Friesland	Groningen	Drenthe	Overijssel	Gelderland	Utrecht	Noord-Holland	Zuid-Holland	Zeeland	Noord-Brabant	Limburg
A ernstig aantastingen waaronder kaalvreterij heavy infestations including complete defoliation											
a idem, doch plaatselijk ditto, but local											
matige aantastingen moderate infestations											
b idem, doch plaatselijk lichte aantastingen light infestations											
c idem, doch plaatselijk ditto, but local											
Insektensoort/ <i>Insect species</i>											
Coleoptera (kevers)											
Buprestidae (spruitkevers)											
Agrilus sinuatus Oliv. - pereprachtkever				a			ab	b		A	
Cerambycidae (boktorren)											
Saperda carcharias L. - grote populiereboktor						c		b			
Chrysomelidae (bladhaantjes)											
Agelastica alni L. - elzehaan			b	bc		b	a	abc			
Lochmaea suturalis Thoms. - heidekever						b	b				
Phyllodecta spp.			a		b		ab				
Pyrrhalta viburni Payk. - sneeuwbalhaan							b				
Curculionidae (snuutkevers)											
Cryptorrhynchus lapathi L. - elzesnuitkever					a						
Hylobius abietis L. - grote dennesnuitkever			c	b	bc					a	b
Phyllobius spp. - bladsnuitkevers			c								
Scolytidae (bastkevers)											
Hylastes ater Payk. - zwarte dennebastkever											a
Ips typographus L. - letterzetter			a	c							
Leperisinus varius F. - essebastkever					c						
Pityogenes bidentatus Herbst - tweetandige denneschorskever				a							
Pityogenes chalographus L. - koperetser			a								
Scolytus intricatus Ratz. - eikespintkever			a								
Scolytus spp. - iepespintkever				c	b	b	bc	a	a		b
Tomicus minor Htg. - kleine dennescheerder	c						b				
Tomicus piniperda L. - gewone dennescheerder	ac		A	abc	ac	c	b	c		a	c
Lepidoptera (vlinders)											
Coleophoridae (kokerrupsen)											
Coleophora laricella Hb. - lariksmot	b		bc	c		ab					
Cossidae (houtrupsen)											
Cossus cossus L. - wilgehoutrup	c			c	a	c	a	abc			
Geometridae (spanrupsen)											
Bupalus piniaria L. - dennespanner										c	
Erannis defoliaria Cl. - grote wintervlinder	a		ab	c	b	b	b			a	bc
Operophtera brumata L. - kleine wintervlinder	ac	c	Ab	Ac	bC		A			A	abc
Lasiocampidae (spinners)											
Malacosoma neustria L. - ringelrups					a						
Lymantriidae (spinners)											
Euproctis chrysorrhoea L. - bastaardsatijnvlinder	c				c		c	b		b	b
Leucoma salicis L. - satijnvlinder					c						
Lymantria dispar L. - plakker										a	bc
Lymantria monacha L. - nonvlinder										Ac	
Orgyia antiqua L. - witvlakvlinder											c
Noctuidae (uilen)											
Panolis flammea D. et S. - gestreepte dennerups										c	
Notodontidae											
Phalera bucephala L. - wapendrager									a		
Sesiidae (wesvlinders)											

	provincies/provinces										
	Friesland	Groningen	Drenthe	Overijssel	Gelderland	Utrecht	Noord-Holland	Zuid-Holland	Zeeland	Noord-Brabant	Limburg
Paranthrene tabaniformis Rott. - populiereglasvlinder					ab						
Sesia apiformis Cl. - horzelvlinder		c			a			ab			c
Tortricidae (bladrollers)											
Rhyacionia buoliana D. et S. +											
Blastesthia turionella L. - dennelotrups +											
denneknoprup	c		c	a	c			b			
Tortrix viridana L. - groene eikebladroller	a		Ac	abc	bc		aB			a	bc
Yponomeutidae (spinselmotten)											
Yponomeuta cagnagella Hb. - kardinaalshoedspinselmot										a	
Yponomeuta evonymella L. - pruimespinselmot							ab				
Yponomeuta spp. - spinselmotten										a	
Hymenoptera (vliesvleugeligen)											
Diprionidae (dennebladwespen)											
Neodiprion sertifer Geoffr. - rode dennebladwesp					c					c	
Tenthredinidae (bladwespen)											
Caliroa annulipes Kl. - lindebladwesp				a						b	c
Nematus salicis L. - wilgebladwesp					a				a		
Trichiocampus viminalis L. - gele populierebladwesp										b	
Diptera (tweevleugeligen)											
Agromyzidae (mineervliegen)											
Phytomyza ilicis Curt. - hulstvlieg							c				
Cecidomyiidae (galmuggen)											
Rabdophaga terminalis H. Lw. - wilgetopgalmug					c						
Homoptera (bladluizen en verwanten)											
Aphididae (bladluizen)											
Elatobium abietinum Wlk. - groene sparreluis			c		b						
Callaphididae (bladluizen)											
Drepanosiphum platanoidis Schrk. - grote esdoornluis				a							
Eucallipterus tiliae L. - lindebladluis						b					b
Cercopidae (spuugbeestjes)											
Aphorophora salicina Goeze - wilgeschuimcicade					a						
Cicadellidae											
Ribautiana ulmi L.					c						
Diaspididae (schildluizen)											
Lepidosaphes ulmi L. - kommaschildluis									a		
Eriococcidae (schildluizen)											
Cryptococcus fagi Barn. - wollige beukeschildluis	c										
Gossyparia spuria Mod. - iepewolluis							b	a			
Lachnidae (stam-takluizen)											
Schizolachnus pineti Fa. - grijze naaldluis					c						
Pemphigidae (bladgalvormers)											
Eriosoma lanigerum Hausm. - appelbloedluis		a		c				a			
Thelaxidae											
Phloemomyzus passerinii Sign. - schimmelluis		c			abc						
Acarl (mijten)											
Tetranychidae (spintmijten)											
Eotetranychus tiliarum Herm. - lindespintmijt								c			