

Vijf jaar proefgebied Nationaal Landschap Noordwest-Overijssel*

Vijf jaar vallen en opstaan, maar al doende leert men

P. P. Bosch

Staatsbosbeheer

Inleiding

Vijf jaar geleden verschenen de drie groene nota's. De nota Nationale Parken, de Interimnota Nationale Landschapsparken en de Relatienota. Aan elk van deze nota's zijn vele artikelen gewijd, hoewel dat per nota verschillend ligt. De nota Nationale Parken komt je nauwelijks tegen in de literatuur. De Relatienota begint terrein te winnen, omdat de daarin beschreven tegenstellingen tussen natuur en landschap "opgelost" worden door de mogelijkheid tot het afsluiten van beheerovereenkomsten. Maar de nota Nationale Landschapsparken krijgt de meeste aandacht omdat de Nationale Landschapsparken (NLP's) nu eenmaal de laatste jaren in het centrum van de belangstelling staan.

Hoe komt dat. Ligt dat aan het feit dat we met zijn allen de NLP's zo graag willen (of juist niet willen). Komt het doordat het allemaal zo duidelijk is wat een NLP is, of zou moeten zijn, of zijn er andere oorzaken voor die belangstelling aan te wijzen. In het volgende wordt hierop nader ingegaan, waarbij de ervaringen met het proefgebied NLP Noordwest-Overijssel als uitgangspunt zullen dienen.

Het zal hierna bovendien duidelijk worden dat een van de discussiepunten veroorzaakt werd door de keuze van de naam: Nationaal Landschapspark. Sinds de presentatie van het eindrapport op 22 mei 1980 wordt er de voorkeur aangegeven niet meer over "Landschapspark" te praten maar over "Landschap". Het zal u na het lezen van dit artikel niet verbazen dat ik deze naamswijziging van harte steun en dan ook vanaf nu zal hanteren.

Nationaal Landschap: *wat is dat, hoe heeft het zich tot nu toe in Noordwest-Overijssel ontwikkeld en waarom ging het bijna mis*

Bij het uitkomen van de Interimnota "Nationale Landschapsparken" in 1975 werden vijf proefgebieden in Nederland aangewezen. Deze vijf proefgebieden zijn de representanten van een aantal typen landschap, zoals we die in ons land kennen. Vandaar dat het lijstje van vijf bestond uit: Mergelland, de Veluwe, Winterswijk, Waterland en Noordwest-Overijssel.

Gesteund door deskundigen van het Ministerie van CRM (de Staatssecretaris van CRM is immers de eerste ondertekenaar van de nota NLP) en al of niet begeleid door de betrokken Provinciale Besturen gingen al spoedig in elk proefgebied verschillende groepen aan het werk om elkaar duidelijk te maken wat zij onder het begrip Nationaal Landschap verstonden.

Dat de definitie daarbij op velerlei wijzen uitgelegd werd, zal u niet verbazen.

- Om te beginnen werkte het woord "park" al als een knuppel in het hoenderhok, zeker in kringen van agrariërs en recreanten. Een park is immers een afgesloten gebied, waarin alle ontwikkelingen bevroren zijn, waarin geen plaats meer is voor moderne bedrijven en waarin, zoals destijds tot vervelens toe gesuggereerd werd, "boeren verkleed als parkwachters agrarische schijnbewegingen uitvoeren". Nu hoeft zo'n opmerking maar ooit eens door een gezaghebbende landbouwfunctionaris gemaakt te worden en het wordt door de "museumboeren" als een grote bedreiging en ontkenning van hun bestaan gezien. De bewering afdoende tegenspreken was erg moeilijk, omdat niet aangegeven kon worden wat een Nationaal Landschap (NL) dan wél is.

- En daarbij komen we op het tweede punt waarover eindeloos gediscussieerd werd. Wat is een NL, wat wil je er mee, wat zijn voor de natuur- en landschapsbeschermers de voordelen ten opzichte van niet aangewezen gebieden, wat zijn voor de boeren en recreanten de nadelen, wat zijn de financiële consequenties van dat alles en wie betaalt de "schade".

*) Artikel n.a.v. een lezing voor de Studiekring voor Voortlichting van het Koninklijke Genootschap voor Landbouwwetenschappen op 30 mei 1980 te Wageningen.

Men kon op al deze vragen geen antwoord geven. En dat is waarschijnlijk het grootste probleem geweest dat we tegengekomen zijn.

- De start was al weinig hoopvol. De Interimnota "daalde neer" vanuit Den Haag op de streek, was een opeenstapeling van onduidelijkheden en was niet concreet. De presentatie van het rapport werd niet of nauwelijks begeleid en de voorlichting over de inhoud was erg summier. Gemeentebesturen moesten in de krant lezen dat hun gebied aangewezen was als proefgebied NL en konden het rapport kopen bij de Staatsuitgeverij.

Op die basis gingen werkgroepen, projectgroepen, begeleidingsgroepen en wat dies meer zij aan het werk. Een "goede" basis dus om snel met een door alle partijen gedragen advies te komen en geen wonder dat de in Overijssel opererende werkgroepen: Landbouw, Recreatie, Instrumentarium en Natuur, Landschap en Cultuurhistorie elkaar bij het minste of geringste in de haren zaten.

- De grootste bottle-neck in Noordwest-Overijssel was het aanwijzen van de begrenzing van het proefgebied. Angst voor claims en eisen van elkaar was er de oorzaak van dat de Landbouw met het kleinst mogelijke gebied, de Recreanten met een wat ruimere opzet en Natuur en Landschap en Cultuurhistorie met de hele noordwesthoek op de proppen kwamen. Men bestookte elkaar met rapporten, kaarten en andere argumenten om de eigen stelling zo sterk mogelijk te maken.

Bij dit alles bleek heel duidelijk dat in tegenstelling tot de werkgroepen Landbouw en Recreatie, de Werkgroep Natuur, Landschap en Cultuurhistorie het meest gemotiveerd was. Bovendien bleek deze werkgroep ook immer tot praten met "anders denkenden" bereid en werd er regelmatig vergaderd. Het resultaat was dan ook dat deze werkgroep in de laatste jaren een aantal uitstekende rapporten het licht heeft doen zien. Zo werden in opdracht van het Provinciaal Bestuur door verschillende auteurs (zie literatuurlijst) de volgende rapporten geschreven:

- Een inventarisatie van natuurwetenschappelijke en milieuhygiënische aspecten ten behoeve van het proefgebied NLP.
- Het landschap van Noordwest-Overijssel.
- Inventariserend onderzoek van de cultuurhistorische waarden van het gemaakte milieu in het proefgebied NLP.
- Een voor natuur- en landschapsbeschermers wenselijke grens voor het toekomstige NLP.
- Een historisch-geografische studie van het Noordwest-Overijsselse cultuurlandschap.

De confrontatie tussen de vier werkgroepen over de voorlopige begrenzing werd een mislukking. Men kwam er niet uit en de zaak dreigde op de lange baan geschoven te worden. Dat dit niet gebeurde dankzij een aantal verfrissende maatregelen zal verderop duidelijk worden gemaakt.

- Een belangrijke "misser" in het geheel, het werd hiervoor reeds even genoemd, is de "voorlichting" (zie noot) geweest. Het rapport muntte niet uit door



Elzenbosjes, rietlanden, drasse weilanden en veel water kenmerken Noordwest-Overijssel.



Te veel oeverrecreatie kan een bedreiging zijn voor de oevervegetatie en een last voor de landbouw.

duidelijkheid en het is logisch dat elke partij daarom een elgen "vertaling" het licht deed zien.

Zo kwamen o.a. uit: "Boer of Parkwachter" van het Ministerie van Landbouw (1975) en "Het dilemma van de Nationale Landschapsparken" van de Stichting Natuur en Milieu (1977). Een en ander leidde nu niet bepaald tot een nauwere samenwerking om uit het vraagstuk te komen. Aan de titels van de uitgaven is immers af te lezen hoe de beide groeperingen over de Nationale Landschappen dachten.

- Een ander punt dat na verloop der jaren duidelijk werd, is dat de bewoners van de streek steeds minder behoefte kregen aan enquêtes, onderzoekingen, excursies en rapporten. Onderzoek doen is goed, de mening van de streek is van belang, men is graag bereid belangstellenden iets te laten zien, maar men moet niet het gevoel krijgen dat men een interessant object aan het worden is. Giethoorn met name is "dood geënuquêterd".

- Tot slot van dit lijstje met gemaakte fouten, maar zeker niet het minst belangrijke, is de constatering dat er gepraat werd *over* de streek doch *zonder* de streek en dat manifesteerde zich vooral erg duidelijk bij vergaderingen van de Begeleidingscommissie. De Begeleidingscommissie was ingesteld om als klankbord te dienen bij de discussie over de planontwikkeling. Plannen werden voorbereid door de Stuurgroep en werden via de Begeleidingscommissie aangeboden aan het Provinciaal Bestuur. De commissie bestond uit 50 (!) leden. Allen namens de meest denkba-

re organisaties en groeperingen aangewezen. Een enkele maal vergaderde deze commissie en er werd dan door de ambtenaren uit het verre Zwolle of het nog verder gelegen Den Haag over de hoofden van de plattelandsvrouwen, rietelers, recreanten en boeren heen gediscussieerd. Gelukkig vonden deze vergaderingen nog wel *in* het gebied plaats, maar meer dan een "medeplichtig maken" van de streek stelden deze bijeenkomsten toch niet voor.

En toen kwam de ommekeer

Het zal na lezing van het voorgaande duidelijk zijn dat het begrip Nationaal Landschap nauwelijks leefde, althans niet in positieve zin. Een enkel voorstel kwam na eindeloos vijven en zessen wel door de commissie heen, maar het ging niet van harte. Kortom de zaak was vastgelopen. Gelukkig niet zodanig dat een nieuwe impuls tevergeefs zou zijn en niet zou werken.

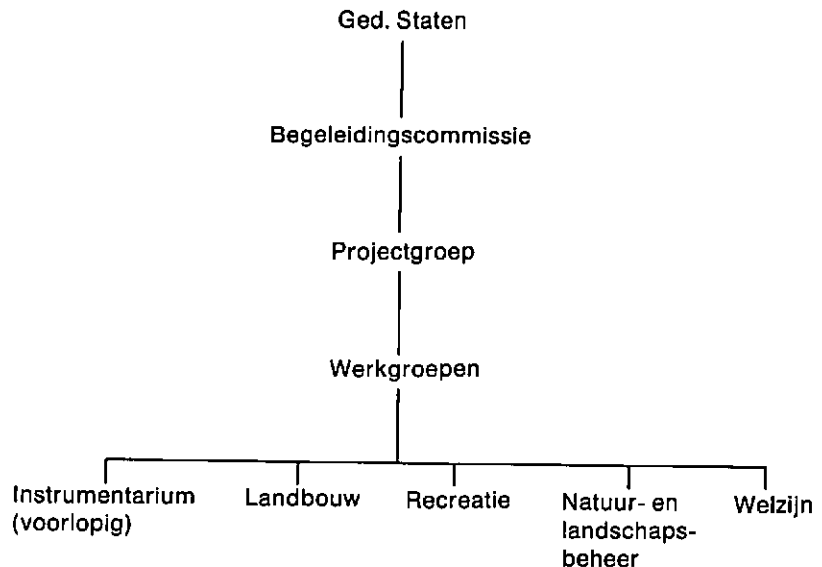
Net op tijd namelijk werd de organisatie veranderd en werd er een aantal afspraken gemaakt die bepalend zouden zijn voor de verdere lotgevallen van het Nationaal Landschap Noordwest-Overijssel.

a De wat starre constructie werkgroepen - projectgroep - begeleidingscommissie - G.S. werd omgezet in projectbureau - stuurgroep - G.S.

Een snellere besluitvorming zou het resultaat zijn.

b Er werd afgesproken dat geen activiteiten meer in behandeling genomen zouden worden die geen con-

Oude opzet:



crete maatregelen tot gevolg zouden hebben. Het houden van enquêtes, het verrichten van onderzoek en het schrijven van rapporten werden daarom tot het uiterste beperkt.

c De inbreng van de bevolking werd centraal gesteld. Dit komt onder meer tot uiting in de instelling van gebiedswerkgroepen en een hoorgroep die samengesteld zijn uit alleen maar bewoners van het gebied (straks hierover meer).

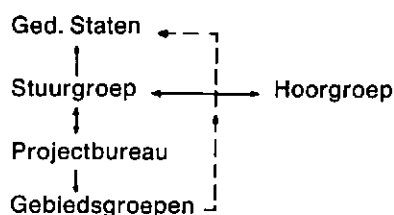
d De begrenzing zou voorlopig geen punt van discussie meer vormen. Men ging akkoord met een aanwijzing van een voorlopig werkgebied, bestaande uit het gebied waar iedereen het over eens kon zijn (zie kaart p. 294).

Ad. a

(zie schema). Het *projectbureau* bestaat uit een aantal (ambtelijke) deskundigen op het gebied van landbouw, recreatie, natuur en landschap en welzijn. Deze deskundigen zijn gedeeltelijk voor dit werk vrijgesteld en staan onder leiding van een projectleider (in dienst van de provincie Overijssel).

Het projectbureau komt op eigen initiatief tot voorstellen, ontvangt voorstellen van de gebiedswerkgroepen, bewerkt deze en brengt ze in de stuurgroep.

Nieuwe opzet:

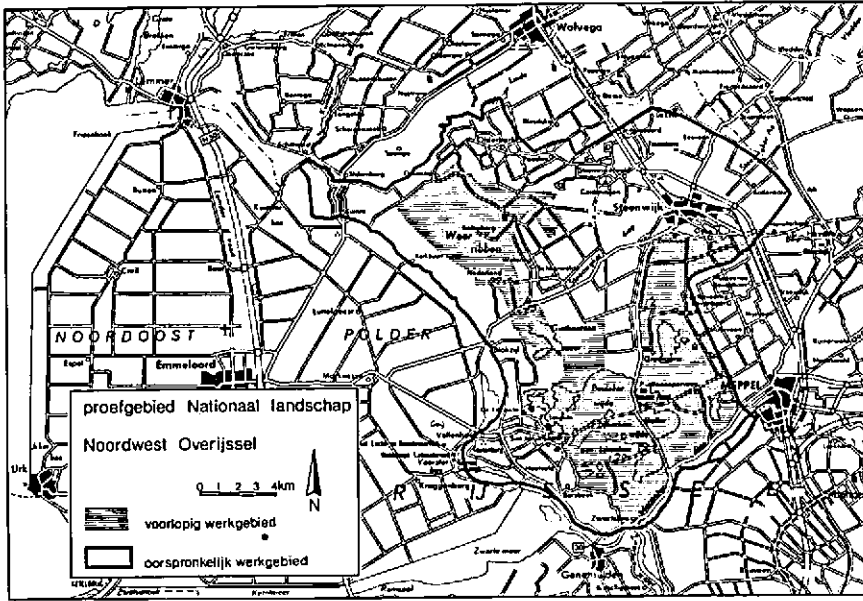


De *gebiedswerkgroepen* bestaan uit leden van plaatselijke belangengroeperingen en overleggen regelmatig met het projectbureau.

De *stuurgroep* dient als toetsingskader voor de door het projectbureau geproduceerde programma's vooral tegen de achtergrond van het beleid. Ook kan de stuurgroep ideeën ontwikkelen die dan weer uitgewerkt kunnen worden door het projectbureau. De oude begeleidingscommissie is omgevormd tot een *hoorgroep* en kan G.S. of de stuurgroep rechtstreeks adviseren. De hoorgroep bestaat uit representanten van de plaatselijke belangengroeperingen uit de streek.

Ad. b

Alle aandacht werd nu gericht op concrete projecten. Zo is er een regeling voor vervanging van rietendaken en voor het opknappen van verwaarloosde rietvelden. Er worden machines ontwikkeld voor mechanische rietooft, maar er varen ook al rondvaartboten met experimentele elektromotoren rond. De meerkosten voortvloeiend uit het aanpassen van bouwwerken aan het streekeigen karakter worden gesubsidieerd en het eerste voorbeeld van een nieuwe ligboxenstal met een streekeigen bouwwijze staat al in de nederzetting Nederland. Hier werd dankzij het enthousiasme van de eigenaar een zeer fraaie oplossing gevonden voor het bouwen in een gevoelige omgeving. Maar ook zal in de ruilverkaveling "Giethoorn-Wanneperveen", die deel uitmaakt van het proefgebied, door de Landinrichtingsdienst een architect aangetrokken worden voor het ontwerpen van moderne nieuwe boerderijen die in het landschap van de Noordwesthoek passen.



Er is een beheersregeling voor landbouwgronden in de vaargebieden, er is een rietmaaivergoeding voor alle rietlandpercelen, er is een "witte bok" aangeschaft, er is een subsidie verstrekt voor de bouw van een centraal melktanklokaal in één van de waterdorpen en er wordt voorlichting gegeven over het varen met punters, nee sterker nog: het punteren zelf en het bouwen van deze scheepjes wordt nieuw leven ingeblazen. Voorwaar, een indrukwekkende lijst van projecten die of al draaien of waarvan de voorbereiding zo vergevorderd is dat uitvoering op korte termijn kan plaatsvinden. Maar dit is pas het begin, er staat nog meer op stapel.

Ad. c

Het projectbureau wordt overstelpt met ideeën uit de gebiedswerkgroepen. Men stelt projecten voor op het gebied van sport, cultuur en recreatie: zwembaden, sportvelden, gemeenschapshuizen, wandelpaden. Men wil beschoelingen en karakteristieke bruggetjes een onderhoudsbeurt geven. Er is een voorstel voor de aanschaf van een veegmachine om voor de beroemde schaatstochten door de Noordwesthoek de baan in conditie te houden en er zijn aanvragen voor het onderhoud en de aanleg van beplantingen. Of al deze projecten er door komen en of er voldoende financiën voorhanden zijn is echter nog de vraag. De stelregel: "niet praten maar doen" is in ieder geval tot nu toe een succes gebleken en spreekt de plaatselijke bevolking bijzonder aan. En daar gaat het toch om!

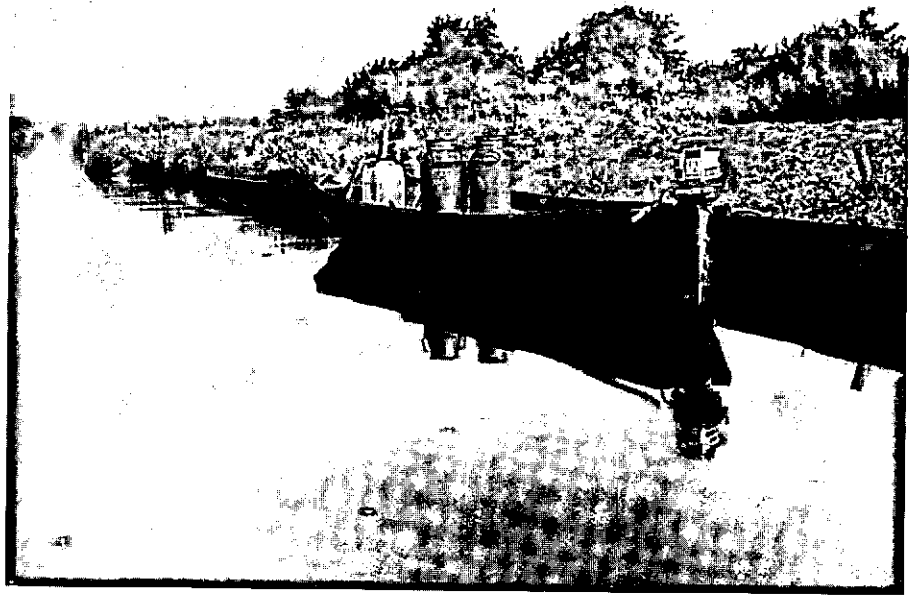
Slotconclusie

Het is duidelijk dat het begrip Nationaal Landschap zo langzamerhand gaat leven in Noordwest-Overijssel. Dit is niet zo verwonderlijk want men ziet eindelijk resultaten. Nu al kijken bewoners van buiten het proefgebied jaloers naar hun collega's in het gebied die voor alle mogelijke projecten financiële steun kunnen krijgen. Het staat onomstotelijk vast: onderdeel uitmaken van een Nationaal Landschap heeft tot nu toe alleen maar voordelen opgeleverd, over nadelen praat men niet eens meer. Wie weet wordt daarom straks met steun van de hele bevolking het voorlopige proefgebied uitgebreid.

De discussies over de status en de formele procedure (Planologische Kernbeslissing) zullen dankzij de nieuwe werkwijze waarschijnlijk geen beletsel meer vormen om te komen tot een Nationaal Landschap Noordwest-Overijssel.

Om nu al te kunnen zeggen hoe alle goede voorname vertaald moeten worden in een beheers- en ontwikkelingsprogramma of in een beleidsprogramma is het nog te vroeg. Evenmin kan nu al iets gezegd worden over de financiële consequenties. Dat een en ander geld gaat kosten, is duidelijk. Welke overheid deze lasten zal kunnen en willen dragen is nog volop in discussie. Wellicht kan in de toekomst over deze laatste punten in een vervolgartikel gerapporteerd worden.

Giethoorn: vervoer te water.



Noot

Dat er dan in de eerste plaats iets voor te lichten moet zijn, is duidelijk. Maar ook als het voorlichtingsmateriaal ontbreekt, had men dit kunnen zeggen. Helaas is naar mijn mening dezelfde fout weer gemaakt bij de presentatie van het "Eindadvies Nationale Landschapsparken" op 22 mei 1980. Ik ben er van overtuigd dat bedrijfsontwikkelaars, sociaal-economische voorlichters, gemeentebesturen, landbouworganisaties, waterschappen, sociaal-culturele instellingen (want die zouden toch allemaal op de hoogte moeten zijn) nog niet precies weten waar het nou eigenlijk om gaat!

Waarom geen klankbeelden, vouwbladen, discussies *in* de streek, bij de mensen die het betreft, in plaats van vage verhalen op ambtelijk niveau.

Literatuur

- Advies van de interdepartementale Commissie Nationale Parken en Nationale Landschapsparken. Deel II, interimadvies Nationale Landschapsparken 1975. Staatsuitgeverij, 's-Gravenhage.
- Diverse voorlichtingsbrochures en perscommentaren op deze nota.
- Buter, Adriaan, 1978. Moeten we dat (Nationale) Landschapspark nu ook inderdaad maar vergeten? De Mars, maandblad voor Overijssel (november 1978).
- Buter, Adriaan, 1980. Noordwesthoek moeizaam uit de mist. Twentsche Courant (9 juni 1980).
- Dijkema, J. Inleiding ter gelegenheid van de Informatiedag over het eindadvies inzake Nationale Landschapsparken, Amersfoort 22 mei 1980.
- Eindadvies Nationale Landschapsparken, 1980. Ministerie van Cultuur, Recreatie en Maatschappelijk Werk, Rijswijk.
- Diverse voorlichtingsbrochures en perscommentaren op deze nota.
- Eleveld-Stoopendaal, H. & N. Schotsman, 1977. Een inventarisatie van natuurwetenschappelijk en milieuhygiënische aspecten ten behoeve van het proefgebied NLP N.W.-Overijssel. Provinciaal Bestuur van Overijssel.
- Eleveld-Stoopendaal, H., N. Schotsman & M. E. Zuiderveen Borgesius-Groot, 1979. Een voor natuur- en landschapsbescherming wenselijke grens voor het toekomstig NLP Noordwest-Overijssel. Provinciaal Bestuur van Overijssel.
- Hadders, J. L., 1979. Ontwikkelingen in het proefgebied NLP Noordwest-Overijssel. Tijdschrift Kon. Ned. Heidemij. 90 (12): 497—502.
- Inventariserend onderzoek van de cultuurhistorische waarden van het gemaakte milieu in het proefgebied NLP Noordwest-Overijssel. 1979. Monumentencommissie van het Oversticht.
- Kroes, J. & T. Hol. 1979. Het land van Vollenhove; een historisch geografische studie van het noordwest-Overijsselse cultuurlandschap.
- Rapport van de Werkgroep Landbouw. 1977. Provinciaal Bestuur van Overijssel.
- Rapport van de Werkgroep Natuur- en Landschapsbeheer. 1977. Provinciaal Bestuur van Overijssel.
- Rapport van de Werkgroep Recreatie. 1977. Provinciaal Bestuur van Overijssel.
- Zuiderveen Borgesius-Groot, M. E. 1977. Het landschap van Noordwest-Overijssel. Provinciaal Bestuur van Overijssel.