

Landschapsarchitect en bosbouwer: wat hebben ze aan elkaar?

A. G. Hosper

Rijksdienst voor de IJsselmeerpolders, Lelystad

Dames en heren, nog even zullen we onze nieuwsgierigheid naar het bos na 2000 moeten bedwingen. Maar laat ik u gerust stellen: ik ben net zo nieuwsgierig als u en zal proberen zo kort en bondig mogelijk in te gaan op het onderwerp dat mij ter bespiegeling is voorggelegd.

De landschapsarchitect en de bosbouwer: wat hebben ze al dan niet aan elkaar en zo wel, hoe zou er dan iets moois kunnen opbloeien tussen die twee.

U begrijpt dat ik graag kennis had willen nemen van de prijsvraagresultaten alvorens hierop in te gaan. Helemaal. Ik zal het moeten doen met mijn ervaringen en de idealen die ik desondanks nog koester.

Dames en heren, het aardige van een prijsvraag als deze is dat een goed, samenhangend resultaat waarschijnlijk alleen tot stand kan komen via een intensieve interdisciplinaire samenwerking. Het heeft iets van samen het bos ingestuurd worden en maar zien hoe je het redt. Dat is heel nuttig want ik heb de indruk dat bijvoorbeeld bosbouwers en landschapsarchitecten zelden samen door het bos lopen. Alle lof dus voor het initiatief!

Overigens, "prijsvragen ter gelegenheid van jubilea zijn altijd verdacht. De uitschrijver wil zichzelf in het zonnetje zetten. Thema's en onderwerpen worden om die reden erbij gezocht en soms met de haren erbij gesleept. Slechts een enkele keer ligt in een prijsvraag signalering van mistoestanden besloten, welke nodig aan de kaak gesteld moeten worden" (Rainer Bullhorst, NRC 21 september 1985). Maar dat was even terzijde.

Gesteld voor de opgave, het programma van eisen en vooral ook de inzendtermijn, worden de samenwerkende deelnemers gedwongen om in korte tijd tot een gezamenlijke noemer te komen, op basis waarvan ieder afzonderlijk in de diverse fasen van de planvorming zijn eigen bijdrage kan leveren. Uit ervaring weet ik hoe moeizaam dat proces soms verloopt: er is argwaan, onzekerheid, er zijn taalproblemen, rolproblemen kortom rooie koppen.

Maar er moet iets uitkomen, tenminste in het geval van een prijsvraag. In de praktijk daarentegen blijken er vaak vluchtwegen. Zo moet ik helaas vaststellen dat in mijn praktijk, waar van meet af aan in projectteams

is gewerkt, de bosbouw-inbreng altijd iets afstandelijks hield, zo in de trant van: onze tijd komt nog wel. Een Chinese wijsheid ongetwijfeld, maar toch jammer.

Juist het participeren in de vroege fasen van een planvormingsproces biedt mogelijkheden om bijtijds de ontwerpmethoden die voortvloeien uit beheer en exploitatie, boven water te krijgen. Dit zijn gereedschappen die tenslotte in de timmerkist thuishoren. Ik kom daar straks graag op terug.

Maar laat ik nu beginnen met het schilderen van de portretten van de partners die in dit verhaal in het spel zijn en daarna nader ingaan op de noemer waarop ze elkaar mogelijk zouden kunnen vinden.

Eerst de stereotypen.

De groengebroekte houtboer met (zoals landschapsarchitecte Wenda Stoffel onlangs op een studiedag zei¹⁾, altijd een houtklem en opbrengsttabellen op zak, naast de met zijn hoofd in de wolken lopende, een mallotig taalgebruik hanterende mooimaker; de één van boom naar boom, de ander van open ruimte naar open ruimte. U begrijpt, die praten langs elkaar heen. Dan wat nuchterder in ruimtelijke ordeningstermen: de bosbouwer als een *sector-specialist* die staat voor het realiseren, inrichten en beheren van duurzaam in stand te houden bos. En daarnaast de landschapsarchitect als een *facet-specialist* die zich bezig houdt met de ruimtelijke inrichting van het leefmilieu van mensen, zodanig dat voldaan wordt aan zowel doelmatigheidsvoorwaarden als aan voorwaarden welke gezamenlijk het gevoel van welzijn – zich wel bevinden – bevorderen.

Ter toelichting: deze wat karikaturale omschrijving sluit wat betreft de termen *sector* en *facet* aan op de terminologie die samenhangt met de zogenaamde "tweesporigheid" van het ruimtelijk beleid: het spoor van de ruimtelijke ordening (facetlijn) en het spoor van de afzonderlijke sector (bijvoorbeeld landbouw of bos, d.w.z. de "ruimtelijke claims"). Dit onderscheid is kenmerkend voor de gezichtshoek van waaruit tegen de ruimtelijke problematiek wordt aangekeken door deze twee disciplines. Overigens is het in dit verband wellicht nuttig om te melden dat veel van het ruimtelijke beleid alleen kan worden gerealiseerd via de plannen

die komen vanuit de afzonderlijke sectoren. Bijvoorbeeld het Meerjarenplan Bosbouw.

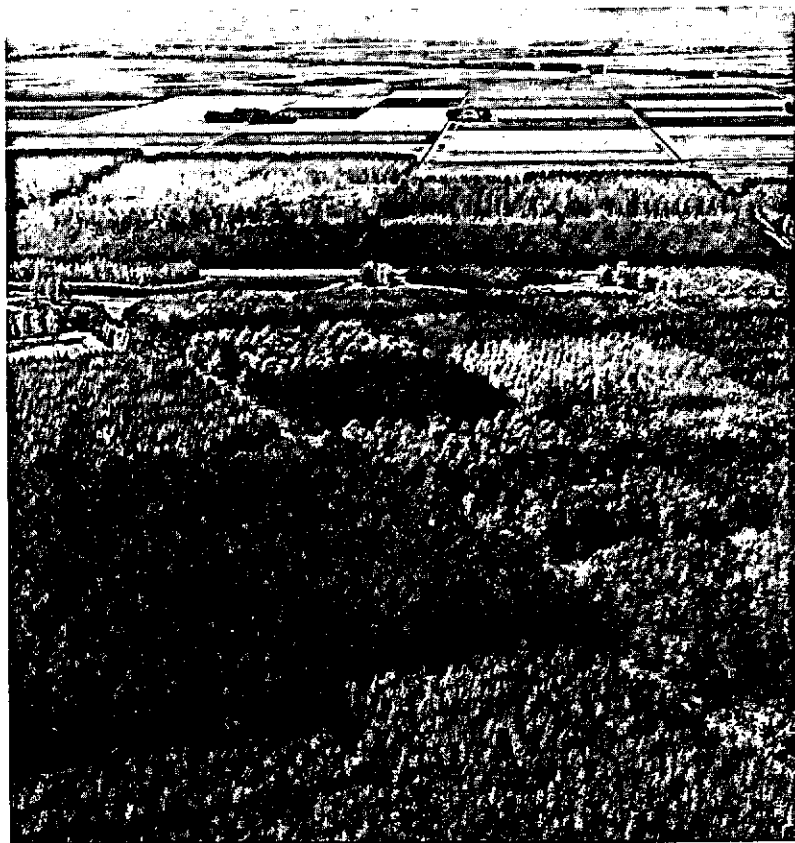
Dan nog even een ander spoor. De landschapsarchitect heb ik omschreven als degene die zijn werkveld vindt in de ruimtelijke inrichting van het leefmilieu van mensen, zodanig dat voldaan wordt aan doelmatigheidsvoorwaarden en aan voorwaarden welke gezamenlijk het gevoel van "zich wel bevinden" bevorderen. Graag even uw bijzondere aandacht voor de nadruk op het woordje *en*. Om het met een citaat van Vroom te zeggen: "In het ontwerp en in de planning behoren de *rationele* en de *emotionele* factoren als ondeelbare eenheid te zijn verwerkt indien men tot een goed afgewogen inrichting van de ruimte wil komen"²⁾.

Dat is mooi gezegd, maar we weten allemaal dat, in tegenstelling tot bijvoorbeeld de architectuur en de stedenbouw, de landschapsarchitectuur in tal van praktijk-situaties nog kampt met het probleem van de scheiding van rationele en emotionele factoren. Concreet betekent dit dat anderen vooraf op grond van rationele overwegingen voorstellen doen die meer of minder diep ingrijpen in de verschijningsvorm van het landschap, terwijl de landschapsarchitect een en ander nog van een landschapsplan mag voorzien. Dit plan wordt dan "voornamelijk opgesteld op grond van bere-

deneringen die men emotioneel zou moeten noemen; het heeft immers géén andere functie dan het vergroten van de schoonheid"²⁾. Gelukkig is er wat dit betreft her en der iets aan het veranderen, zowel door verandering van opstelling van de sectorspecialisten als van degenen die in de ruimtelijke ordening en inrichting hun werkveld vinden.

Overigens is deze strijd in de architectenwereld al lang gestreden. Niemand van u ziet toch meer de architect als de gevelversierder die het eigenlijke werk overlaat aan de constructeur? (Wat niet wil zeggen dat hij er niet op tijd zo'n specialist bij zou halen.)

Dames en heren, het schilderen van portretten leidt tot accentuering van verschillen, tot afbakening van eigen en elkaars taken. Ik heb daar niet te ver op in willen gaan, want voor we het weten komen we tot uitspraken als bijvoorbeeld gedaan op een bosbouwstudiekringdag van 1973³⁾: "Landschapsbouw dient zich hoofdzakelijk bezig te houden met vormgeving van het landschap en bouselementen en met globale aanduidingen over de samenstelling daarvan en bosbouw met het tot stand komen van beplantingen, inclusief de houtsoortenkeuze alsmede met beheer en inrichting". Dergelijke uitspraken leiden tot serieschakeling (achter elkaar aan) van ieders werkzaamheden en staan



Bossen in de Flevopolder: cultuurmonumenten, meer dan een decor.

het ontstaan van een goed stuk samenwerking in de weg. De nadruk zal juist moeten komen te liggen op vormen van *integrale planvorming*, waarbij alle relevante aspecten recht kunnen worden gedaan. Van den Bos gaf daar overigens tijdens dezelfde bijeenkomst een duidelijke aanzet toe door te pleiten voor interdisciplinair samengestelde projectgroepen. Later reageerde ook Swellengrebel in het Nederlands Bosbouw tijdschrift met een inspirerend verslag van de planontwikkeling van een boxcomplex⁴). Hierin komt op een bijzonder aardige manier tot uitdrukking wat bosbouwers en landschapsarchitecten elkaar te zeggen kunnen hebben en vooral waar dat toe kan leiden wanneer in het planproces sprake is van parallel-schakeling in plaats van serie-schakeling, d.w.z. liever gelijk op dan achter elkaar aan. Dit is nu niet de plaats om op dit verslag dieper in te gaan. Toch wil ik wel even kwijt dat de manier waarop de mogelijke bosontwikkeling in de tijd inzichtelijk wordt gemaakt, mij bijzonder aanspreekt.

Bosplanning vergt hoe dan ook procesplanning. In haar voordracht over "Vormgeving van bos" heeft Wenda Stoffel tijdens een BNT-studiemiddag over bos, hierop sterk de nadruk gelegd. Ze stelde "dat het wesen van het bos niet de inrichting is die we door middel van eindtoestandplanning te lijf kunnen gaan, maar de bosmassa die zich voortdurend ontwikkelt en waarin regelmatig ingegrepen wordt..."

Op de factor *tijd*, die hier aan de orde is, wil ik nog even doorborden. De bosinrichter zal een ontwerp altijd willen toetsen op duurzaamheid en flexibiliteit (naast bijvoorbeeld kosten- en groeiplaatsaspecten⁵). Duurzaamheid en flexibiliteit zijn begrippen die met de factor tijd van doen hebben. Ook de landschapsarchitect kan en wil om deze begrippen niet heen. Zijn werk heeft net als dat van de stedenbouwkundige "altijd betrekking op het scheppen van een milieu dat geacht wordt gedurende lange tijd de ruimtelijke condities te scheppen voor het bonte leven dat zich daarin afspeelt⁶). Condities die richting geven aan een stuk continuïteit, maar tevens condities die ruimte laten voor een stuk dynamiek, voor verandering (zogenaamde "open ended planning").

Juist wat betreft deze aspecten is een goede onderlinge afstemming van begrippen, inzichten en middelen uitermate gewenst. De landschapsarchitect zal in staat moeten zijn om door de bosinrichter aan te dragen gereedschappen ten aanzien van beheer en bedrijfsexploitatie adequaat aan te wenden en in verband te brengen met de overige overwegingen. Een dergelijk stuk materiaalkennis is daarbij voorwaarde (bosbouw in zijn vakkenpakket?).

Overigens werp ik graag de handschoen in de ring opdat hij vanuit de bosbouw kan worden opgepakt: m.a.w. kom op met de goede gereedschappen! Tege-

lijkertijd zal de bosinrichter in staat moeten zijn om de landschapsarchitect te doorgronden. Dr. Van Steyn pleitte al in de dertiger jaren in zijn proefschrift voor het opnemen van de landschapsarchitectuur in "de opleiding der boschbouwingenieurs"⁷). Dat lijkt me op zich prima, al zou het ook bijvoorbeeld planologie kunnen zijn. Maar dat ontslaat de landschapsarchitecten niet van hun plicht om zo duidelijk mogelijk inzichtelijk te maken, welke ontwerpcriteria zij hanteren.

Wat dit betreft wil ik u een bijzonder aardig voorbeeld niet onthouden, namelijk de notitie "Architectonische kwaliteit" van de hand van de rijksbouwmeester prof. ir. Tj. Dijkstra⁸). Op een heldere en eenvoudige manier legt Dijkstra hierin uit welke elementen een rol spelen bij de beoordeling van architectuur, los van alle verschillende stromingen en opvattingen. Achtereenvolgens wordt ingegaan op de relatie tussen vorm, functie en constructie, op begrippen als object en context, helderheid en complexiteit, op associatieve betekenissen, op de middelen die architecten ter beschikking staan om mee te componeren en op de wijze waarop die middelen worden gehanteerd.

Een boeiend geschrift dat ik graag ter lezing aanbeveel. Mogelijk komt er nog eens een vervolg maar dan over landschapsarchitectuur.

Daar zullen dan, zeker voor een deel, dezelfde begrippen in voorkomen. Bijvoorbeeld de begrippen object en context, die staan voor één van de opgaven waar de landschapsarchitect zich voor gesteld weet, namelijk de verwerking in zijn ontwerp van de specifieke kenmerken en kwaliteiten van de plek, de visueel-ruimtelijke, ecologische en cultuurhistorische context, de "genius of place". Of bijvoorbeeld de begrippen helderheid en complexiteit: de spanning tussen enerzijds de herkenbare afleesbare ordening en anderzijds het verrassende, niet direct voorspelbare, intrigerende en complexe. Dit zijn begrippen die de landschapsarchitect ook in het bosontwerp aan de orde zal stellen, die hij in verband zal willen brengen met puur functionele en rationele factoren om tot een goed afgewogen plan te komen.

Maar dan nu terug naar de samenwerking en de factor tijd.

M.i. zal een bosontwerp altijd moeten bestaan uit een aantal beelden, een film, welke inzicht geeft in de mogelijke ontwikkeling in de tijd, liefst voorzien van meer dan één happy end. Ik ben er mij van bewust dat dit een wat ingewikkelder scenario vraagt dan we gewend zijn, maar ook weer niet zo ingewikkeld dat de bosinrichters en landschapsarchitecten er samen niet uit zouden komen. Door met een eenvoudig scenario in hoofdlijnen te beginnen en dat zo concreet mogelijk in te vullen, komt het ook met die timmerkist wel in orde.

Dames en heren, tot slot zou ik met u stil willen

staan bij de interessante opgaven waar we de volgende 20 jaar voor staan. De beleidsvoornemens staan op papier, sector-doelstellingen, facet-doelstellingen, bostypen, bosdoeltypen, etc.; er volgt studiedag op studiedag, de vaktijdschriften brengen "specials" uit, natuurlijk steekt ook het fenomeen prijsvraag de kop op: kortom, een en al actie! De nieuwe bossen lijken er echt te komen.

Hoe zullen die er uit gaan zien? Zal het zijn als vroeger: bos op de overgeschoten hoekjes op de plekken met de minste belemmeringen? Wordt het van dat bos dat slechts de decorfunctie lijkt te dienen zoals in de uitwassen van de recreatieplanning van de jaren zestig en zeventig? Of zullen de bossen die we gaan maken de nieuwe cultuurmonumenten blijken te zijn, de inspirerende resultaten van nieuwe visies op de ontwikkeling van stad en land, nieuwe milieus waarin "bos" ook op de langere termijn de kans krijgt om zich als bos te ontwikkelen (met alle kwaliteiten van dien) en tegelijkertijd kan functioneren als belangrijke initiërende factor voor landschappelijke en urbane processen, als kader voor bestemmingen, voor oude en nieuwe bezigheden van mensen.

Wanneer de samenleving meent zich te kunnen permitteren om landbouwgrond in een onder druk staand stukje Nederland om te zetten in bos, dan is dat een cultuurdaad, precies als de beslissing om een vruchtbaar stuk poldergrond te ontwikkelen voor ganzen, aalscholvers en lepelaars. Daar moeten we dan ook iets goeds van weten te maken. Dat betekent dat we hoge kwaliteitseisen moeten stellen.

Welke de beoordelingscriteria zullen zijn? Die welke de prijsvraagjury straks blijkt te hebben aangelegd? Die van de rijksbouwmeester? Ik denk dat we daar voorlopig nog niet over uitgepraat zijn. Wat nu vooral aan de orde is dat zijn de goede ideeën, de inventieve plannen, de ontwerpen en de maquettes die laten zien in welke zin een deel van de toekomst maakbaar zou kunnen zijn. Liefst zodanig dat je er warm voor zou kunnen lopen.

Er zullen keuzen moeten worden gemaakt op basis van zo inzichtelijk mogelijke voorstellen. Tijdens de al eerder genoemde studiemiddag van de BNT over bos (mei jl.) heb ik ook een verhaaltje mogen afsteken. Ik heb toen o.a. laten zien hoe in een reeks van bossen in de Flevopolder (Roggebotse Bos, Spijkbos en Larserbos) het karakter van een soort cascobos ging overheersen (dat wil zeggen: leve de onzekerheid) en hoe logisch het is dat op dergelijke ontwikkelingen voorstellen zijn gevolgd als bijvoorbeeld het Horsterwold. In dit bos vinden we de combinatie: het echte bos plus het wervend kader voor een scala van in- en aanvullingen langs de kust en langs één van de poldervaarten. Het wordt dan ook zo'n 4.000 ha groot.

Dames en heren, ik denk dat we in de eerste plaats aan dit soort bossen zouden moeten denken. Straks in de Markerwaard, maar ook, wellicht kleiner in de Randstad. De echt kleine oppervlakten zouden we kunnen toepassen om de rijke structuur van het bestaande landschap te versterken en bruikbaar en toegankelijker te maken voor deze en volgende generaties. Daarmee kom ik aan het besluit van mijn verhaal: een citaat uit een boeiende beschouwing van één van degenen die ons zo'n 80 jaar geleden al graag het bos in wilde hebben, namelijk dr. E. Heimans. Hij schreef over de Wouwse plantage in de "Groene Amsterdammer" van 12 september 1909: "op een kaart afgaande zult u allicht menen dat zo'n kunstmatig landenstelsel, met de tussenliggende vakken van bouwland en houtcultuur, voor een natuurvriend weinig aantrekkelijks kan hebben. Maar daarin vergist u zich deelerlijk. Die grote wegen zijn zo ruim, de bomen zo fors en zo wijd uiteengezet en de bermen zo royaal genomen dat er niets van het enge en zuinige in ligt dat de wegen op ontginningen zo dikwijls kenmerkt. Het geheel doet volstrekt niet denken aan een exploitatie om zoveel mogelijk voordeel, zo weinig mogelijk waardeloos terrein en snelle produktie; eer aan een plan om een grote buitenplaats voor genoeg en vol natuurschoon te scheppen".

En dan, daar gaat het mij om: "De mengeling van natuur en kunst, die snelle, onverwachte afwisselingen en overgangen van vrijheid in cultuurdwang, geven een ongewone sterke bekoorlijkheid aan deze streek".

Dank u voor uw aandacht.

Noten

- 1) Wenda Stoffel. "Vormgeving van bos", voordracht gehouden tijdens studiemiddag over bos van de Nederlandse Vereniging voor Tuin- en Landschapsarchitectuur BNT, 10 mei 1985.
- 2) Prof. ir. M. J. Vroom, syllabus K.B.-college Landschapsarchitectuur, Landbouwhogeschool, Wageningen, gew. druk 1981.
- 3) Nederlands Bosbouwtijschrift, maart 1974.
- 4) Nederlands Bosbouwtijschrift, "De samenwerking tussen bosbouwer en ontwerper, verslag van een rollenspel", E. J. G. Swellengrebel.
- 5) J. van den Bos, "Commentaar op de prae-adviezen van de landschapskundigen", Bosbouwstudiekringdag 1973, Nederlands Bosbouwtijschrift, maart 1974.
- 6) H. C. H. M. Heyning, voorzitter Bond Ned. Stedebouwkundigen in Mededelingen BNS, november 1983.
- 7) Stelling VIII, proefschrift dr. Van Steyn.
- 8) Prof. ir. Tj. Dijkstra: "Architectonische kwaliteit", een notitie over architectuurbeleid, februari 1985. Rijksgebouwendienst.