

# HET PIT- EN STEENVRUCHTENCOMPLEX

September 1994



SIGN: L27-512  
EX. NO: C  
MLV:

Landbouw-Economisch Instituut (LEI-DLO)  
Afdeling Structuuronderzoek

## REFERAAT

### HET PIT- EN STEENVRUCHTENCOMPLEX

Janssen, J.H.E.

Den Haag, Landbouw-Economisch Instituut (LEI-DLO), 1994

Mededeling 512

ISBN 90-5242-265-6

32 p., tab., fig., bijl.

Dit onderzoek is een actualisatie van een inventariserende studie naar de positie en de structuur van het pit- en steenvruchtencomplex in Nederland uit 1984. In deze studie worden de opbouw en de structuurkenmerken van de pit- en steenvruchtenketen, de wijze van coördinatie en de toekomstverwachtingen behandeld. De gegevens over de primaire productie, de handel en verwerking en toekomstige ontwikkelingen zijn verzameld door middel van deskresearch.

Agribusiness/Tuinbouw/Productiekolom/Pit- en steenvruchten/Nederland

## CIP-GEGEVENS KONINKLIJKE BIBLIOTHEEK, DEN HAAG

Janssen, J.H.E.

Het pit- en steenvruchtencomplex / J.H.E. Janssen. -  
Den Haag : Landbouw-Economisch Instituut (LEI-DLO). - Fig.,  
tab. - (Mededeling / Landbouw-Economisch Instituut  
(LEI-DLO) ; no. 512)

ISBN 90-5242-265-6

NUGI 835

Trefw.: tuinbouw ; bedrijfskunde.

---

Overname van de inhoud toegestaan, mits met duidelijke bronvermelding.

# INHOUD

|   | Blz. |
|---|------|
| 1. INLEIDING                                | 5    |
| 1.1 Aanleiding en doel                      | 5    |
| 1.2 Afbakening                              | 5    |
| 1.3 Werkwijze                               | 5    |
| 1.4 Opbouw                                  | 6    |
| 2. ALGEMENE ELEMENTEN VAN HET COMPLEX       | 7    |
| 2.1 Onderzoek en voorlichting               | 7    |
| 2.2 Financiering en verzekering             | 7    |
| 2.3 Administratie/Registratie               | 7    |
| 2.4 Watervoorziening                        | 9    |
| 2.5 Energie                                 | 9    |
| 2.6 Bedrijfsverzorging en loonwerk          | 9    |
| 2.7 Gebouwen en machines                    | 11   |
| 2.8 Kunstmest en bestrijdingsmiddelen       | 11   |
| 2.9 Transport                               | 11   |
| 2.10 Distributie                            | 12   |
| 2.11 Keuringsdiensten                       | 12   |
| 3. HET PIT- EN STEENVRUCHTENCOMPLEX IN 1991 | 14   |
| 3.1 Productie en produceren                 | 14   |
| 3.2 Veilingen                               | 18   |
| 3.3 Groothandel                             | 19   |
| 3.4 Detailhandel                            | 22   |
| 3.5 Verwerking                              | 23   |
| 3.6 Consumptie                              | 23   |
| 3.7 Afzet                                   | 23   |
| 3.8 Veilingen                               | 25   |
| 3.9 Groothandel                             | 26   |
| 3.10 Detailhandel                           | 26   |
| 3.11 Verwerking                             | 27   |
| 3.12 Consumptie                             | 27   |
| 3.13 Coördinatie                            | 27   |
| 3.14 Recente en toekomstige ontwikkelingen  | 27   |
| LITERATUUR                                  | 30   |

# 1. INLEIDING

## 1.1 Aanleiding en doel

In 1987 heeft LEI-DLO de resultaten gepubliceerd van een onderzoek naar een twintigtal agribusinesscomplexen in Nederland. In deze publikatie die betrekking had op de situatie in het jaar 1984, werd onder andere het pit- en steenvruchtencomplex beschreven. De in die publikatie vermelde informatie bleek zeer nuttig voor het opstellen van structuurverbeteringsprogramma's door de overheid en voor het maken van sectoranalyses en sectorbeleid van organisaties. De belangstelling bij overheid en bedrijfsleven voor deze informatie heeft geleid tot het actualiseren van de beschrijving van het pit- en steenvruchtencomplex.

## 1.2 Afbakening

Van het begrip agribusinesscomplex zijn verschillende definities in omloop. Evenals in 1987 wordt in dit onderzoek als formele definitie van de term agribusinesscomplex gehanteerd: een verzameling verticaal samenhangende economische activiteiten verbonden met de produktie, verwerking en afzet van een agrarisch produkt of een groep van agrarische produkten, inclusief de toeleverende en dienstverlenende bedrijven die met de agrarische produktie samenhangen, waarbij de samenstellende bedrijven in de eerste plaats relaties met elkaar onderhouden.

Volgens de CBS Landbouwtelling behoren tot de opengronds pit- en steenvruchten de pitvruchten appelen en peren en de steenvruchten pruimen, morellen en kersen. Tot de categorie overige pit- en steenvruchten behoren druiven, meloenen, perziken en abrikozen. Druiven, meloenen en perziken worden in Nederland hoofdzakelijk onder glas geteeld. Abrikozen worden uitsluitend geïmporteerd. De voor deze studie verzamelde gegevens hebben betrekking op het kalenderjaar 1991 tenzij anders is vermeld.

## 1.3 Werkwijze

De voor deze studie benodigde gegevens zijn verzameld via desk-research.

## **1.4 Opbouw**

Achtereenvolgens komen aan de orde: de algemene omgeving van het pit- en steenvruchtencomplex (onderzoek, financiering en dergelijke), de bij het complex betrokken bedrijven en instellingen (watervoorziening, transport, distributie, keuringsdiensten) en het pit- en steenvruchtencomplex zelf (actoren, aan- en verkooppatronen, wijze van coördinatie en de te verwachten veranderingen).

In deze mededeling is de huidige situatie vergeleken met de in 1987 verschenen beschrijving.

## **2. ALGEMENE ELEMENTEN VAN HET COMPLEX**

In het pit- en steenvruchtencomplex komt een groot aantal verschillende schakels voor zoals dienstverlening, toelevering, agrarische productie, be- en verwerking, handel en distributie (figuur 2.1). Een aantal schakels zijn niet specifiek voor deze sector, maar functioneren ten behoeve van meerdere complexen. Deze meer algemene schakels worden in dit hoofdstuk behandeld; de meer sectorspecifieke in hoofdstuk 3.

### **2.1 Onderzoek en voorlichting**

Het agrarisch onderzoek heeft vooral plaats bij de onder het Ministerie van Landbouw, Natuurbeheer en Visserij (LNV) ressorterende Landbouwwuniversiteit Wageningen, de DLO-onderzoekinstituten, het Informatie en Kennis Centrum Akker- en Tuinbouw (IKC-AT) en het Proefstation voor de Fruitteelt in Wilhelminadorp. Deze laatste beschikt daartoe onder andere over proeftuinen. Daarnaast zijn enkele grotere be- en verwerkende bedrijven op dit punt actief. Een aantal van deze bedrijven verzorgen de vaktechnische voorlichting naast de geprivatiseerde Dienst Landbouw Voorlichting (DLV). De sociaal-economische voorlichting aan de fruittelers wordt verzorgd door de standsorganisaties.

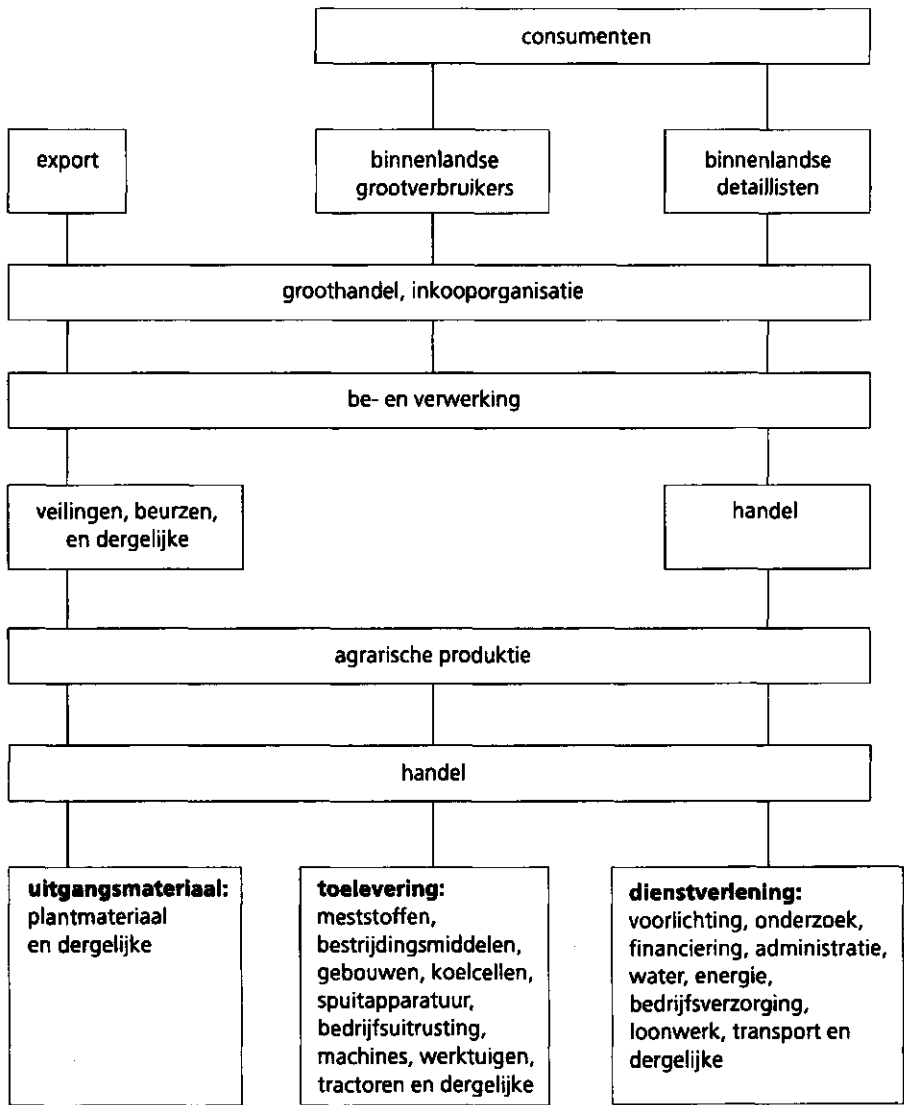
### **2.2 Financiering en verzekering**

De financiering van de agrarische productie heeft grotendeels plaats uit eigen vermogen; op fruitteeltbedrijven ongeveer voor 75%. Het vreemde vermogen is grotendeels afkomstig van de (Rabo)bank.

Voor de verzekering van gebouwen en inventaris tegen brand, storm, hagel en dergelijke maken de telers gebruik van algemene verzekeringsmaatschappijen of van onderlinge verzekeringen.

### **2.3 Administratie/Registratie**

Administratieve diensten worden verleend door landbouwboekhoudbureaus en algemene boekhoudbureaus. Daarnaast verrichten leveranciers en afnemers steeds meer op onder andere pit- en steenvruchten gerichte administratieve diensten voor de telers. Van recenter datum is de takorganisatie Stichting Informatieverwerking voor de Tuinbouw (SITU) die zich bezig houdt met onder andere de stimulering en regulering van managementinformatiesystemen en die sinds kort ook aandacht



*Figuur 2.1 Algemene opbouw van het pit- en steenvruchtencomplex*

besteedt aan uitwisseling van gegevens via EDI (Electronic Data Interchange) met bijvoorbeeld leveranciers en afnemers. Inmiddels is de SITU opgegaan in het Agro Telematica Centrum (ATC).

Door de Nederlandse Fruittelers Organisatie (NFO) zijn registratiesystemen ontwikkeld voor verbetering van de bedrijfsuitoefening.

## **2.4 Watervoorziening**

In de fruitteelt is de beschikbaarheid van kwalitatief goed water voor het voorkomen van bevriezing van bloesems en jonge vruchten van de vruchtbomen van essentieel belang. Dat hebben de zware nachtvorsten in de jaren 1990 en 1991 duidelijk gemaakt. Tuinbouwers gebruiken vooral oppervlaktewater. De NFO heeft diverse acties ondernomen om de behoefte aan oppervlaktewater voor beregening te inventariseren en de knelpunten te lokaliseren. Dit geldt met name voor het zuidwesten van Nederland in verband met de brakwatersituatie aldaar. Gezamenlijk met de polderdistricten en de waterschappen tracht men de knelpunten zo goed mogelijk op te lossen.

Goede watervoorziening is eveneens belangrijk voor druppelbevoeiing (fertigatie) in het groeiseizoen.

## **2.5 Energie**

Provinciale of regionale energiebedrijven leveren de benodigde elektrische energie; gasbedrijven het aardgas. Aardolieprodukten als benzine, dieselolie en stookolie worden door particuliere en coöperatieve handelsbedrijven geleverd.

Het energiegebruik in de fruitteelt is het laagste van alle agrarische bedrijfstypen: slechts een derde van het gemiddelde Landbouwbedrijf.

## **2.6 Bedrijfsverzorging en loonwerk**

In 1991 bestonden er 113 bedrijfsverzorgingsdiensten: 103 in de landbouw met ongeveer 49.293 leden, tien in de tuinbouw met ongeveer 6.100 leden.

Vergeleken met 1984 is het aantal bedrijfsverzorgingsdiensten met 8% afgenomen, terwijl het totale ledental met 13% is toegenomen. In de tuinbouw is het aantal diensten in die periode met 33% afgenomen, terwijl het aantal leden met 33% is toegenomen. In 1991 hadden de tien diensten in de tuinbouw 150 vaste en 64 losse bedrijfsverzorgers in dienst. Verder werd zowel in de landbouw als in de tuinbouw gebruik gemaakt van 686 zogenaamde "combiwerkers". Dit zijn werknemers, in dienst van de bedrijfsverzorging, waarvoor verschillende (tijdelijke) part-time banen op land- en tuinbouwbedrijven gecombineerd zijn tot een



voltijdse baan. Het betreft hier een initiatief van werkgevers en werknemers in de agrarische sector om werklozen via een tijdelijke baan werkervaring te laten opdoen.

In totaal werd er door personeelsleden in dienst van de bedrijfsverzorging in 1991 ruim vier miljoen uur arbeid verricht, ofwel ongeveer 75 uur per aangesloten bedrijf. Begin jaren tachtig was dit aantal nog geen 45 uur. De belangrijkste reden voor deze stijging is gelegen in het feit dat de bedrijfsverzorging vaker wordt ingeschakeld om piekperioden in de arbeid op het bedrijf op te vangen. Zodoende krijgt de bedrijfsverzorging steeds meer de functie van arbeidspool of -reserve voor de produktiebedrijven in de land- en tuinbouw.

Ook de loonbedrijven zouden een vergelijkbare functie kunnen vervullen. De loonwerker is immers op afroep beschikbaar, waardoor de bewerkingscapaciteit van een agrarisch bedrijf flexibel kan worden uitgebreid. Echter een tekort aan arbeidskrachten is zelden de belangrijkste reden om de loonwerker in te schakelen. Voor inschakeling spelen eerder financiële argumenten een rol, bijvoorbeeld als de benodigde machine een te grote investering voor één bedrijf is.

In 1988 telde Nederland 2.700 loonbedrijven in de agrarische sector met een omzet van meer dan tienduizend gulden per jaar. In totaal voerden deze bedrijven in dat jaar voor 1,2 miljard gulden aan agrarisch loonwerk uit, terwijl de produktiewaarde van de land- en tuinbouw in dat jaar bijna 36 miljard was. Rond de 10% bestond uit werk in de (glas)tuinbouw of de intensieve veehouderij.

De genoemde 2.700 loonwerkbedrijven boden in totaal aan ruim 19.000 personen min of meer vast werk: 4.100 bedrijfshoofden, 3.100 meewerkende vrouwen, 5.600 vaste werknemers en 6.600 zogenaamde los-vaste werknemers. Los-vaste werknemers zijn werknemers die ieder jaar opnieuw op een bepaald bedrijf werken, maar wel gedurende een paar maanden per jaar in de onderbrekings- of de ontslag-WW (Werkloosheidswet) zitten. Bij agrarisch loonwerk wordt verder ook een groot aantal seizoensarbeidskrachten ingezet. Het aantal seizoenswerkers is niet precies bekend. Wel is bekend dat door die seizoenskrachten in 1988 bijna achthonderd mensjaren arbeid werden verricht ofwel gemiddeld bijna zeshonderd uur per (loonwerk)bedrijf.

In de fruitteelt is arbeid een zeer belangrijk produktiemiddel. Machines zijn op het fruitbedrijf niet op alle onderdelen van het produktieproces rendabel in te zetten. Vooral het oogsten, snoeien en vruchtdunnen moet het nog grotendeels met de hand uitgevoerd worden.

De vaste arbeid wordt in de fruitteelt gewoonlijk geleverd door de ondernemer, voor de losse arbeid worden arbeidskrachten aangetrokken.

Losse arbeidskrachten worden vooral aangetrokken bij het inplanten, de pluk en het sorteren van fruit. Bij pluk en sorteren is de verhouding tussen los en vast personeel 90% los en 10% vast.

## **2.7 Gebouwen en machines**

De bouw van bedrijfsruimten, loodsen, koelcellen en installaties gebeurt meestal door hierin gespecialiseerde particuliere en coöperatieve bedrijven. Ook de inrichting wordt vrijwel altijd geleverd door gespecialiseerde bedrijven.

De machines en werktuigen worden gekocht van landbouwmechanisatiebedrijven. Deze bedrijven verkopen niet het hele pakket maar slechts een of enkele merken.

## **2.8 Kunstmest en bestrijdingsmiddelen**

Zeven kunstmestfabrieken leveren stikstofmeststoffen, fosforzuurmeststoffen en mengmeststoffen. De afzet aan de agrarische producenten loopt via plaatselijke coöperatieve aan- en verkoopverenigingen en particuliere handelaren. Een toenemend deel van de meststoffen wordt in bulk afgeleverd. Soms wordt de totale jaarlijks benodigde hoeveelheid ineens op voorraad gekocht.

Momenteel stemt men de meststoffengift beter af op de behoefte van de gewassen. Dit is mogelijk door het toedienen van meststoffen via fertigatie.

De akker- en tuinbouw in Nederland is in hoge mate afhankelijk van het gebruik van gewasbeschermingsmiddelen. In het Meerjarenplan Gewasbescherming van het Ministerie van Landbouw, Natuurbeheer en Visserij is de algemene doelstelling van het bestrijdingsmiddelenbeleid dat de structurele afhankelijkheid van het verbruik van chemische middelen wordt doorbroken en dat het gebruiksvolume substantieel wordt gereduceerd, zonder dat overmatige risico's voor de continuïteit van de plantaardige productie ontstaan. Er wordt naar gestreefd het gebruik van chemische bestrijdingsmiddelen tussen 1985 en 2000 met 50% te verminderen (volumebeleid). Bovendien worden (toepassingen van) middelen die tot onaanvaardbare risico's leiden geleidelijk uit de handel genomen (stoffenbeleid). In het jaar 2000 zal zoveel mogelijk gebruik gemaakt moeten worden van mens- en milieuvriendelijke gewasbeschermingsmethoden. Geïntegreerde landbouw moet in 1995 op 30% en in 2000 op 100% van het areaal plaatsvinden.

De kosten van bestrijdingsmiddelen voor gebruik in de land- en tuinbouw worden geraamd op vijfhonderd à zeshonderd miljoen gulden. Het gemiddelde fruitteeltbedrijf verbruikte in 1989 voor ruim 15.000 gulden aan bestrijdingsmiddelen.

## **2.9 Transport**

In het algemeen wordt het transport van en naar het bedrijf vrijwel nooit door de agrarische producenten zelf verzorgd. Meestal gaat het

om vrachtauto's van leveranciers en afnemers of van beroepsgoederenvervoerders en loonwerkers.

Een uitzondering vormt het vervoer naar de veiling. Dit gebeurt meestal door de fruitteler zelf met de tractor met kar of een open vrachtwagen. Hierbij zijn in veel gevallen geen conditioneringsmogelijkheden aanwezig. De gemiddelde transportafstand van de teler naar de veiling wordt geschat op 25 kilometer, waardoor de transporttijd beperkt blijft. Gekoeld vervoer wordt meestal pas ingezet bij grotere afstanden.

Na het veilproces zorgt de koper voor vervoer, zodat de produkten direct geladen kunnen worden. Mocht de koper niet in staat zijn de produkten dezelfde dag af te halen, dan worden ze opgeslagen in een koelcel. De doorlooptijd op de veiling bedraagt gemiddeld één tot twee dagen.

## **2.10 Distributie**

De distributie van voedings- en genotmiddelen vond in 1991 plaats via circa 38.000 ondernemingen, inclusief ambulante handel. Deze ondernemingen bezitten in totaal ruim 45.000 verkoopplaatsen. Zowel het aantal ondernemingen als het aantal verkoopplaatsen vertoont een dalende tendens.

In 1984 telde ons land nog ruim 43.000 ondernemingen met meer dan 50.000 vestigingen. Het aantal ondernemingen met een of meer filialen neemt in betekenis toe. De concentratie in de algemene levensmiddelenhandel vergroot de marktmacht van de supermarktketens ten opzichte van de levensmiddelengroothandel en de verwerkende bedrijven. In 1991 waren er bijna 2.400 van deze ondernemingen met naast de hoofdvestiging ongeveer 7.740 filialen. In 1984 waren er respectievelijk 1.700 ondernemingen en 5.500 filialen. Verder waren er dat jaar circa 28.000 ondernemingen met één verkoopplaats en bijna 7.700 markt-, straat- en rivierhandelaren. Ook na 1991 is de concentratie in de detailhandel toegenomen.

## **2.11 Keuringsdiensten**

In de tuinbouwsector komen drie verschillende stichtingen Nederlandse Algemene Keuringsdienst (NAK) voor, namelijk voor groenten, voor siergewassen en voor boomkwekerijgewassen. Het doel van de stichtingen is de kwaliteit van het uitgangsmateriaal te behouden en zo mogelijk te verbeteren. Daartoe wordt dit gekeurd op rasechtheid/zuiverheid en ziekten en bij goedkeuring gewaarmerkt. De NAKB (Nederlandse Algemene Keuringsdienst voor Boomkwekerijgewassen) richt zich met name op rasechtheid, herkomst, gezondheid en uitwendige kwaliteit van fruitgewassen, aardbeiplanten, bosplantsoen, laanbomen en sierbo-

men. Alle producenten van teeltmateriaal van fruitgewassen, aardbeien, bosplantsoen en een aantal laan- en sierbomen zijn wettelijk verplicht zich bij de NAKB aan te sluiten. De NAKB is verantwoordelijk voor het virusvrij maken, (na)toetsen en instandhouden van boomkwekerijgewassen. Veel aandacht krijgt ook het voortkwekingsmateriaal. De NAKB exploiteert daartoe omvangrijke vermeerderingstuinen. Verder voeren deskundige keurmeesters van het NAKB veld- en partijkeuringen uit. Deze keuringen worden waar nodig ondersteund door laboratoriumtoetsingen.

Controles op de kwaliteit van groenten en fruit worden uitgevoerd door controleurs van het Kwaliteits-Controle-Bureau voor groenten en fruit (KCB). Het KCB is een vereniging opgericht door het Centraal Bureau voor de Tuinbouwveilingen, de Algemene Nederlandse Bond van Groenten- en Fruitexporteurs en de Nederlandse Bond van Verzendhandelaren in Groenten en Fruit. De kwaliteitsvoorschriften hebben vooral betrekking op het uiterlijk van de produkten (maat, kleur, schilafwijkingen en dergelijke) en gelden in alle stadia van de verhandeling. Controleurs voeren de controle uit op alle veilingen, sorteer- en pakstations en bij exporteurs. Op verzoek van de exporteur kan het KCB een certificaat van kwaliteit en oorsprong in de Franse, Duitse of Engelse taal verstrekken.

Veilingen en sorteer- en pakstations zijn op grond van artikel 11 van het Landbouwkwaliteitsbesluit Groenten en Fruit verplicht zich bij het KCB als aangeslotene te laten registreren. Het KCB ontleent hieraan de bevoegdheid om toezicht uit te oefenen bij deze aangeslotenen op de naleving van de voorschriften.

Zo worden aangevoerde partijen appels en peren onder meer gecontroleerd op hun hardheid en rijpheidsgraad.

### 3. HET PIT- EN STEENVRUCHTENCOMPLEX IN 1991

In het pit- en steenvruchtencomplex zijn de belangrijkste actoren de telers, de veilingen, de groothandelaren, de detailhandel en de fruitverwerkende bedrijven. Daarnaast zijn er de dienstverlenende en toelevingsbedrijven.

Verder wordt aandacht besteed aan de produktie en distributie van de pit- en steenvruchten, alsmede aan de relaties tussen de schakels en hun toekomstige ontwikkeling.

#### 3.1 Produktie en producenten

In het totale areaal opengrondstuinbouw neemt de produktie van pit- en steenvruchten qua oppervlakte een belangrijke plaats in. Op 24% van het totale areaal staan pit- en steenvruchten. In de periode van 1984-1991 is het areaal opengrondstuinbouw met 10% afgenomen tot 98.605 hectare. Daarentegen is het totale areaal aan pit- en steenvruchten in diezelfde periode ongeveer gelijk gebleven (tabel 3.1.) Hiervan is 72% beplant met appelbomen en 23% met peren. De rest omvat pruimen, morellen en kersen.

Zoals uit tabel 3.2 blijkt bevindt het overgrote deel van het areaal pit- en steenvruchten zich in de provincies Gelderland (29%) en Zeeland (18%), gevolgd door de provincies Limburg (11%), Flevoland (10%) en Utrecht (10%).

Tabel 3.1 *Oppervlakte pit- en steenvruchten in 1984 en 1991 in hectare en percentage*

|                              | Hectare |         | Percentage |      |
|------------------------------|---------|---------|------------|------|
|                              | 1984    | 1991    | 1984       | 1991 |
| Appelen                      | 15.759  | 16.757  | 68         | 72   |
| w.v. appelen (<1 jaar)       | (1.189) | (1.325) | (5)        | (6)  |
| Peren                        | 5.568   | 5.301   | 24         | 23   |
| w.v. peren (<1 jaar)         | ( 272)  | ( 314)  | (1)        | (1)  |
| Ov. pit- en steenvruchten    | 1.724   | 1.269   | 8          | 5    |
| Totaal pit- en steenvruchten | 23.052  | 23.328  | 100        | 100  |

Bron: PGF/CBS Landbouwtelling mei.

Tabel 3.2 *Belangrijkste produktiegebieden van pit- en steenvruchten in hectare in 1991*

|                    | Appelen | Peren | Overige pit- en steenvruchten | Totaal |
|--------------------|---------|-------|-------------------------------|--------|
| Gelderland         | 4.868   | 1.363 | 637                           | 6.868  |
| Zeeland            | 2.686   | 1.416 | 76                            | 4.178  |
| Limburg            | 1.991   | 259   | 289                           | 2.539  |
| Flevoland          | 2.166   | 185   | 2                             | 2.353  |
| Utrecht            | 1.500   | 732   | 115                           | 2.347  |
| Overige provincies | 3.554   | 1.346 | 151                           | 5.051  |
| Totaal provincies  | 16.765  | 5.301 | 1.270                         | 23.336 |

Bron: PGF/CBS.

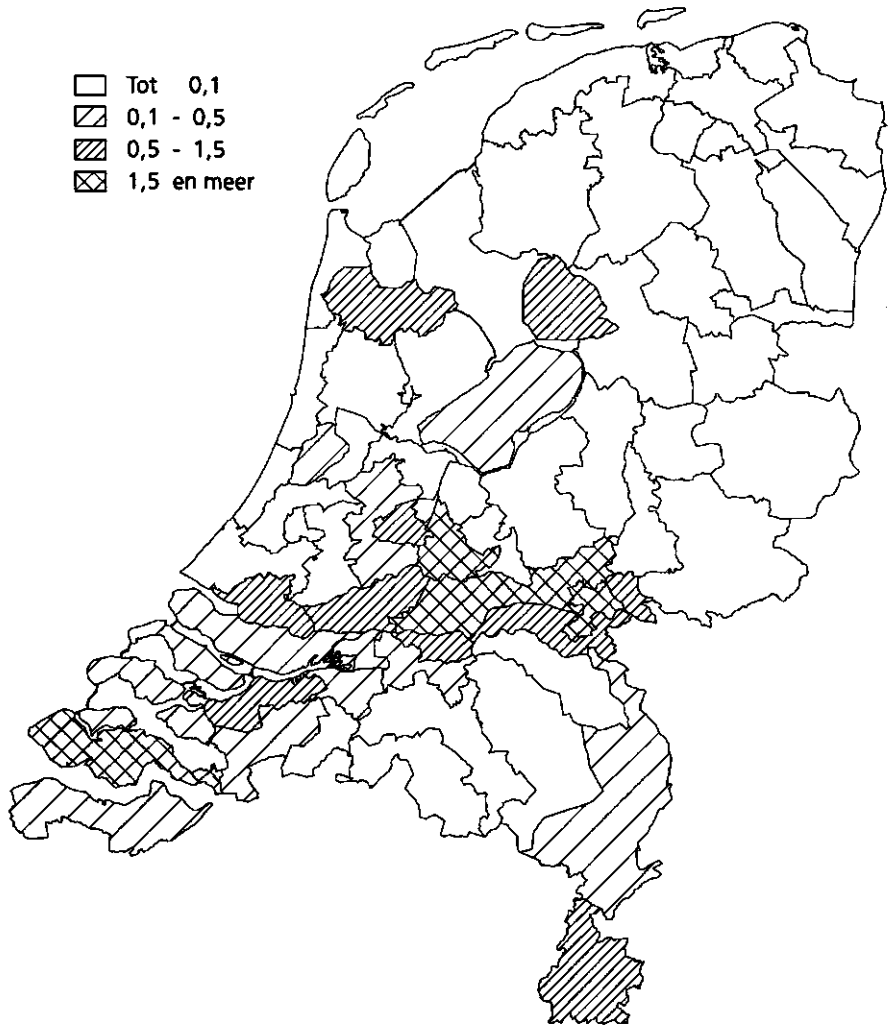
Uit figuur 3.1 blijkt dat, gemeten in sbe pit- en steenvruchten per hectare cultuurgrond, de teelt van pit- en steenvruchten relatief veel voorkomt in de landbouwgebieden Veluwezoom en Betuwe, Kromme-Rijnstreek en Heuvelrug, Oostelijke Betuwe en Nijmegen, en Walcheren en Zuid-Beveland.

De totale (handels)productie van pit- en steenvruchten bedroeg in 1991 391.870 ton, hetgeen neerkomt op circa 93% van de totale (handels)productie van vers fruit in dat jaar. Vergeleken met het jaar 1984 is de productie van pit- en steenvruchten met 5% afgenomen, terwijl de waarde met 46% is toegenomen. Tabel 3.3 geeft een overzicht van de handelsproductie van pit- en steenvruchten onder glas en in de open grond in 1991 naar hoeveelheid en waarde.

De teelt van appelen en peren is in de laatste decennia aanzienlijk veranderd. Van hoogstambomen stapte men over op struikvormige bomen om uit te komen op de spilvormige boom van tegenwoordig. Deze veranderingen in de boomvorm waren vooral een gevolg van de noodzaak tot intensiveren van de plantopstanden. Deze intensivering betekende dat het aantal bomen per hectare toenam en dat de opzet van het fruitperceel, het plantsysteem, veranderde.

Globaal kan gesteld worden dat een moderne appelbeplanting uit minimaal 2.500 bomen per hectare moet bestaan; voor peer ligt die grens in de buurt van 1.700 bomen per hectare. De bovengrens ligt bij de beddenteelt, voor appel bij ongeveer 4.500 en voor peer bij circa 3.000 bomen per hectare.

Bij pruimen en kersen is er nog weinig of geen sprake van intensivering, vanwege het ontbreken van goede zwakgroeiende onderstammen waardoor de kleine boomvorm nog niet tot de mogelijkheden behoort.



*Figuur 3.1 Sbe pit- en steenvruchten per ha cultuurgrond in 1991 naar landbouwgebied*

Tabel 3.3 Handelsproductie van pit- en steenvruchten in het jaar 1991 naar hoeveelheid (x 1.000 kg) en waarde (x 1.000 gld.)

| Produkt       | Onder glas |            | In de open grond |            | Totaal   |            |
|---------------|------------|------------|------------------|------------|----------|------------|
|               | 1.000 kg   | 1.000 gld. | 1.000 kg         | 1.000 gld. | 1.000 kg | 1.000 gld. |
| Appelen       | -          | -          | 303.000          | 443.085    | 303.000  | 443.085    |
| Druiven       | 454        | 3.261      | -                | -          | 454      | 3.261      |
| Kersen, zoete | -          | -          | 38               | 212        | 38       | 212        |
| Kersen, zure  | -          | -          | 610              | 1.510      | 610      | 1.510      |
| Meloenen      | 3.255      | 5.551      | -                | -          | 3.255    | 5.551      |
| Peren         | -          | -          | 81.000           | 119.428    | 81.000   | 119.428    |
| Perziken      | 3          | 16         | -                | -          | 3        | 16         |
| Pruimen       | 97         | 387        | 3.413            | 10.444     | 3.510    | 10.831     |
| Totaal        | 3.809      | 9.215      | 388.061          | 574.679    | 391.870  | 583.894    |

Bron: PGF.

Een deel van de oudere en beschadigde vruchtbomen wordt regelmatig vervangen door jonge bomen. Deze betreft de fruitteler meestal rechtstreeks van de ruim 398 boomkwekers van fruitbomen. Een kleiner deel wordt door de fruittelers zelf veredeld.

Volgens de CBS landbouwteiling is het aantal fruittelers in de periode 1984-1991 gedaald met 23% tot 4.721 fruittelers (tabel 3.4). Hiervan teelden 3.470 bedrijven appels en 2.925 bedrijven peren, terwijl 1.674 bedrijven zowel appels als peren produceerden. Ruim 1.800 van de fruitteeltbedrijven produceerden ander fruit, zoals kersen, morellen en pruimen. De gemiddelde oppervlakte pit- en steenvruchten per bedrijf is in de periode 1984-1991 toegenomen van 3,75 ha tot 4,94 ha. Ook het aantal bedrijven met vijf hectare of meer pit- en steenvruchten nam in die periode toe van 27% tot 36%. Deze groep bezat 80% van het totale areaal. Het aantal bedrijven met minder dan één hectare nam in dezelfde periode af van 35% tot 27% in 1991. De meeste fruittelers (59%) hebben een bedrijf dat tot het type blijvende-teeltbedrijven gerekend kan worden, terwijl 10% een gewassencombinatie heeft.

Naast de fruittelers is er nog een gering aantal fruitpachters. De fruitpachters kopen het hardfruit in op het hout in de maanden juni tot en met half augustus. In het algemeen zorgt de fruitpachter voor het oogsten, het verzamelen, het verpakken en eventueel de opslag van het produkt. Een belangrijk deel van het gepachte fruit wordt via de fruitveilingen in met name de Betuwe en Utrecht verkocht. De rest wordt rechtstreeks door de fruitpachters aan binnen- en buitenlandse afnemers zoals groothandelaren, exporteurs en grootwinkelbedrijven verkocht.



Tabel 3.4 *Bedrijven met pit- en steenvruchten naar areaalgrootte (hectare en %) in 1984 en 1991*

|                      | 1984    |       | 1991    |       |
|----------------------|---------|-------|---------|-------|
|                      | hectare | %     | hectare | %     |
| Totaal bedrijven     | 6.156   | (100) | 4.721   | (100) |
| w.v. minder dan 1 ha | 2.161   | (35)  | 1.278   | (27)  |
| 5 ha en meer         | 1.657   | (27)  | 1.697   | (36)  |

Bron: CBS Landbouwtelling mei.

Het aantal fruitpachters is sinds 1985 gestaag gedaald van 132 tot 84 in 1991. Het pachten wordt steeds meer een aangelegenheid van twintig tot dertig specialisten. De totale pachtsom geogst fruit was in 1991 circa 47 miljoen gulden. De tien grootste pachters hebben voor meer dan één miljoen gulden gepacht. Zij waren goed voor 55% van de landelijke pachtomzet.

### 3.2 Veilingen

De totale omzet van de groente- en fruitveilingen was in 1991 goed vier miljard gulden. Hiervan kwam 13% voor rekening van het fruit.

Het aandeel van de pit- en steenvruchten in de totale fruitomzet was 78% (circa 456 miljoen) met als belangrijkste produkten appelen (73%) en peren (22%).

Het aantal groente- en fruitveilingen is sinds 1984 van 42 teruggebracht tot 23 in 1991. De afzet van pit- en steenvruchten aan met name groothandelaren en verwerkende bedrijven is verdeeld over veertien veilingen.

De omzet van de vier belangrijkste fruitveilingen Geldermalsen (21%), ZHZ (18%), Utrecht (10%) en RWM (8%) bedroeg 57% van de totale fruitomzet.

Veiling Geldermalsen is met 27% van de totale appelomzet de belangrijkste veiling voor de handel in appelen. Voor peren is dat de veiling ZHZ met 33% van de totale perenomzet.

Behalve het aantal veilingen is ook het aantal veilingleden afgenomen. Zo daalde het aantal veilingleden van 25.000 in 1985 tot 21.800 leden in 1990. Deze daling is veelal een gevolg van fusies en bedrijfssluitingen. Ondanks de daling van het ledenaantal, is de aanvoer op de veilingen en veilingomzet blijven stijgen.

Telers die lid zijn van een veiling, zijn verplicht al het fruit via de veiling te verhandelen, waarbij de veiling een provisie van gemiddeld 4,5% berekent. Het is mogelijk voor leden om "officieel" buiten de vei-

ling om te handelen. Een fruitteler kan één keer per jaar opgeven welk deel hij buiten de veiling om heeft verhandeld. Over dit deel moet hij aan de veiling een verlaagde provisie betalen.

Voor de veelal kleine fruitveilingen bestaat de noodzaak tot samenwerkingsverbanden met andere veilingen, waarbij aansluiting bij grote groenteveilingen ook tot de mogelijkheden behoort. Op dit moment zijn de fruitveilingen echter nog afkerig van mogelijke fusies.

### 3.3 Groothandel

In 1991 waren er 170 exporteurs (in 1984: 162 exporteurs) die tenminste 1.000 ton groenten en/of fruit van in Nederland geteelde verse produkten exporteerden exclusief de export naar België en Luxemburg (BLEU). De totale groenten- en fruitexport exclusief BLEU bedroeg 2,2 miljoen ton (tabel 3.5). De concentratiegraad bij de exporteurs is hoog. Circa 60% van het exportgewicht was in handen van twintig bedrijven. Van deze bedrijven namen de negen grootste bedrijven 39% van de export voor hun rekening. Elk van deze negen bedrijven zette meer dan 60.000 ton om. In 1984 waren er zes bedrijven met een omzet van meer dan 40.000 ton. Deze zes bedrijven namen circa 24% van de totale omzet voor hun rekening.

*Tabel 3.5 Indeling van exporteurs naar omzetklasse (x 1.000 ton) van in Nederland geteelde verse groenten en vers fruit \*) in 1991*

| Omzetklassen        | Aantal bedrijven | % aandeel in exportgewicht |
|---------------------|------------------|----------------------------|
| meer dan 60.000 ton | 9                | 38,6                       |
| 40 tot 60.000 ton   | 7                | 15,9                       |
| 25 tot 40.000 ton   | 4                | 5,8                        |
| 10 tot 25.000 ton   | 25               | 16,4                       |
| 5 tot 10.000 ton    | 30               | 9,8                        |
| 2 tot 5.000 ton     | 53               | 8,0                        |
| 1 tot 2.000 ton     | 42               | 2,6                        |
| <b>Totaal</b>       | <b>170</b>       | <b>97,1</b>                |

\*) Totaal groenten- en fruitexport exclusief BLEU 1991: 2.249.220 ton.

Bron: Bedrijfschap voor de Groothandel en de Tussenpersonen in Groenten en Fruit.

In 1991 exporteerden 120 fruitexporteurs circa 175 duizend ton Nederlands fruit (exclusief BLEU). In de twee hoogste omzetklassen waren 28 fruitexporteurs vertegenwoordigd (tabel 3.6). Hun gezamenlijk ex-

porttaandeel was circa 67,4%. Onder deze 28 bedrijven bevonden zich elf pure specialisten (meer dan 80% van hun export bestond uit fruit), waarvan vijf in de omzetklasse boven 4.000 ton en zes in de omzetklasse 2.000 tot 4.000 ton.

*Tabel 3.6 Indeling van de exporteurs van in Nederland geteeld fruit \*) naar omzetklasse (x 1.000 ton) in 1991*

| Omzetklassen        | 1984              |                         | 1991              |                         |
|---------------------|-------------------|-------------------------|-------------------|-------------------------|
|                     | aantal exporteurs | % aandeel exportgewicht | aantal exporteurs | % aandeel exportgewicht |
| meer dan 4.000 ton  | 3                 | 14,7                    | 11                | 36,0                    |
| 2.000 tot 4.000 ton | 13                | 37,9                    | 17                | 31,4                    |
| 1.000 tot 2.000 ton | 16                | 21,1                    | 23                | 19,1                    |
| 500 tot 1.000 ton   | 14                | 9,3                     | 13                | 5,5                     |
| minder dan 500 ton  | 78                | 10,1                    | 56                | 4,4                     |
| <b>Totaal</b>       | <b>124</b>        | <b>93,1</b>             | <b>120</b>        | <b>96,4</b>             |

\*) Totaal exportquantum fruit exclusief BLEU 1984: 106.404 ton 1991: 174.730 ton.

Bron: Algemene Nederlandse Bond van Groenten- en Fruitexporteurs.

Ten opzichte van 1984 is het aantal binnenlandse groothandelaren van groenten en fruit afgenomen met 10% tot 705 in 1991. De totale omzet van groenten en fruit is in die periode met 41% toegenomen tot 4.005 miljoen gulden (tabel 3.7). Hiervan bedroeg de omzet van Nederlands fruit 16%.

*Tabel 3.7 Omzetontwikkeling binnenlandse groothandel in groenten en fruit in 1984 en 1991 (miljoen gulden)*

|      | Totaal omzet (miljoen gulden) | Nederlands fruit (miljoen gulden) |
|------|-------------------------------|-----------------------------------|
| 1984 | 2.838                         | 418                               |
| 1991 | 4.005                         | 632                               |

Bron: Bedrijfschap voor de Groothandel en de Tussenpersonen in Groenten en Fruit.

In tabel 3.8 is het marktaandeel berekend van de binnenlandse groothandelaren in de diverse omzetklassen. Het aantal bedrijven in de drie hoogste omzetklassen boven de 20 miljoen gulden is sinds 1984 met

24 bedrijven gestegen naar vijftig in 1991. Deze vijftig bedrijven vertegenwoordigen een gezamenlijke omzet van 1.995 miljoen gulden ofwel bijna 40 miljoen gulden per bedrijf. Uit dit gegeven blijkt hoezeer de schaalvergroting in de sector is voortgeschreden. De omzetgroep boven de 20 miljoen gulden heeft nu een marktaandeel van 49% tegenover 30% in 1984.

De 80/20 regel geldt ook voor de binnenlandse groothandel in groenten en fruit: de 176 bedrijven boven de 5 miljoen gulden omzet, ofwel 25% van het totaal aantal bedrijven, domineren de markt met een aandeel van 81% van de landelijke omzet.

*Tabel 3.8 Marktverdeling binnenlandse groothandel groenten en fruit (inclusief citrusfruit- en bananenomzet) in 1984 en 1991*

| Omzetklasse<br>in gulden | Aantal bedrijven<br>per omzetklasse |            | Totale omzet<br>per omzetklasse<br>x 1 mln.gld. |              | Marktaandeel<br>in % per<br>omzetklasse |            |
|--------------------------|-------------------------------------|------------|---|--------------|---|------------|
|                          | 1984                                | 1991       | 1984  | 1991         | 1984                                    | 1991       |
| 10.000 tot 1 mln.        | 358                                 | 269        | 142   | 102          | 5                                       | 3          |
| 1 mln. tot 2 mln.        | 121                                 | 114        | 182   | 169          | 6                                       | 4          |
| 2 mln. tot 3,5 mln.      | 97                                  | 94         | 258   | 252          | 9                                       | 6          |
| 3,5 mln. tot 5 mln.      | 55                                  | 52         | 229   | 222          | 8                                       | 6          |
| 5 mln. tot 10 mln.       | 81                                  | 74         | 579   | 509          | 21                                      | 13         |
| 10 mln. tot 20 mln.      | 45                                  | 52         | 630   | 756          | 22                                      | 19         |
| 20 mln. tot 30 mln.      | 17                                  | 21         | 423   | 516          | 15                                      | 13         |
| 30 mln. tot 50 mln.      |                                     | 20         |   | 763          |   | 19         |
| boven 50 mln.            | 9                                   | 9          | 395   | 715          | 14                                      | 17         |
| <b>Totaal</b>            | <b>783</b>                          | <b>705</b> | <b>2.838</b>                                    | <b>4.005</b> | <b>100</b>                              | <b>100</b> |

Bron: Bedrijfschap voor de Groothandel en de Tussenpersonen in Groenten en Fruit.

Binnen de groothandel kan verder nog onderscheid gemaakt worden naar verzend- en importhandelaren. De 228 verzendhandelaren (1984: 227) kopen fruit voor verwerkende bedrijven, andere groothandelaren of detailhandelaren.

Honderd bedrijven met een jaarlijkse omzet van 1 miljoen gulden of meer vertegenwoordigen 95% van de landelijke omzet (1991: 642 miljoen gulden); dertien bedrijven boven de 10 miljoen gulden deden 46%, per bedrijf gemiddeld 29,5 miljoen gulden.

De importhandel telde 144 bedrijven in 1991 (1985: 103). De importhandel is een relatief grootschalige bedrijfstak, omdat deze wordt gedomineerd door twaalf bedrijven met een importomzet boven de vijftig

miljoen gulden. Hun aandeel in de landelijke importomzet bedroeg zo'n 60%.

In 1991 bestond 40% van de totale Nederlandse vers-fruitimport (circa 1,5 miljoen ton) uit pit- en steenvruchten. Van de geïmporteerde pit- en steenvruchten was de appel (52%) verreweg het grootste importprodukt, maar ook druiven (14%), meloenen (11%) en peren (10%) zijn belangrijke importprodukten.

### 3.4 Detailhandel

In 1990 hadden ruim 5.500 ondernemingen als hoofdactiviteit agf-detailhandel (aardappelen, groenten en fruit). Dit aantal is in de loop der jaren nogal teruggelopen. Dit is zowel bij de groentewinkel als de markt en de groenteman aan de deur gebeurd. Daarentegen is het marktaandeel van de algemene levensmiddelenbedrijven in de binnenlandse fruitafzet sinds 1982/83 met ongeveer 7% toegenomen tot 50% in 1990 (tabel 3.9).

In de agf-branche is commerciële samenwerking nog niet wijd verbreid. Er zijn slechts enkele franchiseketens met meer dan twintig aangesloten winkels. Naar schatting zijn 100 à 150 agf-winkels betrokken bij één van de samenwerkingsverbanden.

*Tabel 3.9 Marktaandelen van diverse detailhandelsvormen in Nederland voor vers fruit (volume %) in de jaren 1982/83 en 1990*

| Detailhandelsvormen             | 1982/83 | 1990 |
|---------------------------------|---------|------|
| Gespecialiseerde handel         | 47,3    | 43,9 |
| w.v. groentewinkel              | 21,2    | 19,3 |
| markt                           | 19,7    | 19,2 |
| groenteman aan de deur          | 5,8     | 5,4  |
| Levensmiddelenbedrijven         | 42,8    | 49,9 |
| w.v. landelijk GWB              |         | 24,4 |
| regionaal GWB                   |         | 10,2 |
| vrijwillig filiaalbedrijf       |         | 11,9 |
| overige levensmiddelenbedrijven |         | 3,4  |
| Overige afzetkanalen            | 9,9     | 6,2  |
| w.v. teler                      | 7,4     | 4,9  |
| rest                            | 2,5     | 1,3  |
| Totaal                          | 100     | 100  |

Bron: PGF/AGB.

De agf-winkel past goed in de tegenwoordige versmarktformules. In Nederland zijn er twintig à dertig versmarkten, waarin altijd een agf-winkel aanwezig is. In versmarkten zijn de voordelen van speciaalzaken (kwaliteit, service) verenigd met die van de supermarkten (alle dagelijkse artikelen op één locatie te vinden).

### **3.5 Verwerking**

In 1991 waren 45 bedrijven actief in de groenten- en fruitverwerkende industrie met een gezamenlijke produktiewaarde van circa drie miljard gulden.

Deze bedrijven verwerkten in totaal circa 676.514 ton groenten en fruit (exclusief zuidvruchten). Hiervan werd bijna 103.000 ton pit- en steenvruchten (appelen, peren, pruimen en morellen) verwerkt tot fruitconserven, hetgeen neerkomt op 85% van de totale industriële verwerking van vers fruit (exclusief zuidvruchten). Van de pit- en steenvruchten werd 79% verwerkt tot appelmoes, 3% tot vruchten op water, siroop en alcohol en 7% tot appel- en perenstroop. De produktie van appelmoes was 80,5 miljoen liter. Over de totale produktie van vruchtenconserven op sap zijn geen gegevens bekend. In blik werd 5,2 miljoen liter geproduceerd; cijfers over produktie in glas zijn geheim. De produktie van appel- en perenstroop was 3.900 ton.

In sommige delen van de sector is sprake van een sterk verouderde kapitaalgoederenvoorraad. Aan deze situatie zijn debet de stagnerende afzet, de daardoor ontstane overcapaciteit en de hevige concurrentie.

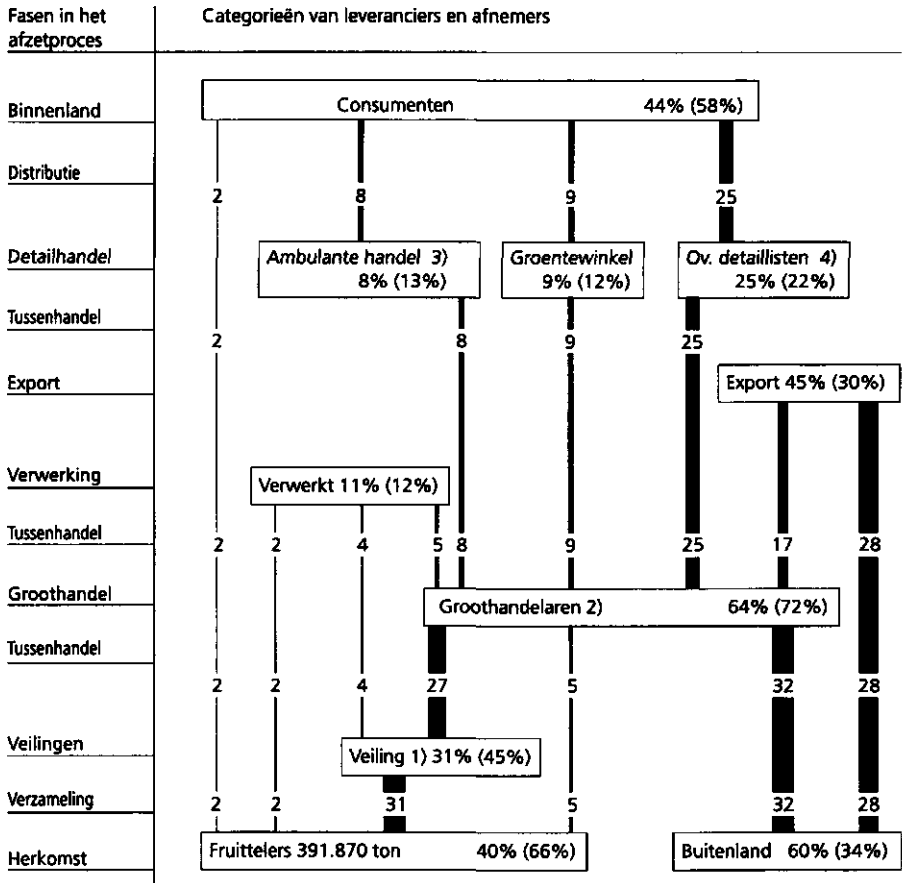
### **3.6 Consumptie**

Het aantal huishoudens bedroeg in 1991 6 miljoen. In 1980 waren er 4,5 miljoen huishoudens en bestond een huishouden gemiddeld uit drie personen. Vandaag de dag bestaat een huishouden uit niet meer dan 2,4 personen.

In 1991 consumeerden de Nederlandse consumenten 1,048 miljoen ton vers fruit, hetgeen een toename van 7% betekent ten opzichte van 1984. De consumptie van vers fruit bestond voor ruim 41% uit pit- en steenvruchten. Per hoofd van de bevolking werd ongeveer 70 kg vers fruit geconsumeerd, waarvan circa 29 kg pit- en steenvruchten. De appel is met 18 kg per hoofd een duidelijke uitschieter.

### **3.7 Afzet**

Van de totale Nederlandse produktie pit- en steenvruchten ging circa 88% naar de veiling, 9% ging rechtstreeks naar de groothandel en consument (boerderijverkoop) en 3% naar de verwerkende industrie.



- 1) Inclusief aanvoer door fruitpachters
  - 2) Inclusief verkopen buiten veiling om door fruitpachters
  - 3) Marktkoopman, groenteman aan de deur
  - 4) Grootwinkelbedrijf, andere levensmiddelenbedrijven, grootverbruik
- \* (1984) Tussen haakjes de percentages in 1984

**Figuur 3.2** Het afzetpatroon van pit- en steenvruchten in 1991 (1984) \*)  
(vers produkt)

Van de totale voorziening van pit- en steenvruchten ging 31% naar de veiling, 64% ging rechtstreeks naar de groothandel en 11% naar de verwerkende industrie (figuur 3.2).

### 3.8 Veilingen

De teler kan zijn produkten op meerdere manieren via de veiling afzetten.

De traditionele manier is het veilen met daadwerkelijke aanvoer. Het aangevoerde produkt wordt al dan niet geblokt (bijeengevoegde partijen van dezelfde kwaliteit) voor de klok geveild bij afslag. In de mijnzaal zitten de kopers die afdrukken en zodoende de prijs bepalen voor het geveilde produkt. De overige afzetmethoden lopen via het bemiddelingsbureau van de veiling. Bij voorverkoop wordt het produkt geveild voordat het is aangevoerd, zodat het naar wens van de verkoper verpakt kan worden. Bestellen en uitdrukken houdt in dat de koper een bepaalde partij bestelt. De bestelde hoeveelheid wordt op de dag van levering aangevoerd en administratief in het betreffende blok opgenomen en moet door de koper worden uitgedrukt. De koper betaalt deze prijs met een eventuele toeslag voor meer werk, extra afval of duurdere verpakking voor de tuinder. Bij directieverkopen wordt het fruit verkocht door de veiling op basis van de veilingprijs. De koper betaalt de klokprijs plus een toeslag. Bij administratief verkopen sluit de teler een verkoopovereenkomst af met een koper, waarbij de afwikkeling over de veiling loopt. De veiling draagt daarbij het debiteurenrisico.

De bewaring van het fruit heeft voor een groot deel plaats op het tuinbouwbedrijf. Ongeveer 35% van de telers, waaronder relatief veel grotere, beschikt over eigen koel- en bewaarruimten. De capaciteit ervan was in 1991 voldoende voor ruim 75% van de oogst. Koelhuizen op de fruitbedrijven treffen we vooral aan in de provincies Gelderland, Flevoland en Utrecht.

De teler kan ook besluiten om zijn fruit op de veiling op te slaan. Hij kan in dat geval een koelcontract afsluiten voor een aantal (meestal zes) jaren. Hij huurt dan opslagcapaciteit (met gekozen condities) op de veiling. Dit houdt in dat de teler zijn produkten samen met een aantal andere telers opslaat in een centrale koelcel. Vaak wordt de oogst over verschillende cellen verdeeld in verband met risicospreiding. Verder kan er ook gekozen worden voor opslag bij een van de 130 loonkoel- en vrieshuizen.

Na de opslag wordt het fruit gesorteerd. Sorteren van het fruit kan plaatsvinden op het teeltbedrijf of in het pakstation van de veiling. In het merendeel van de gevallen (80%) vindt dit plaats op het eigen bedrijf. Aan het sorteren op de veiling zijn namelijk extra kosten verbonden, opgebouwd uit materiaal- en personeelskosten.



### 3.9 Groothandel

Op de veilingen worden de pit- en steenvruchten gekocht door exporterende en binnenlandse groothandelaren.

Vergeleken met 1984 is de totale exportwaarde van verse groenten en fruit in 1991 met 72% toegenomen tot 5.947 miljoen gulden (tabel 3.10).

De totale exporthoeveelheid van verse groenten en fruit is in die periode eveneens toegenomen en wel met 66% tot 3.399.000 ton. Hier- van was 75% (2.556.000 ton) van Nederlandse oorsprong.

Tabel 3.10 Exportwaarde (x mln. gulden) en exporthoeveelheid (x 1.000 ton) inclusief reëxport van verse groenten en fruit in 1984 en 1991

|                          | x mln. gulden |       | x 1.000 ton |       |
|--------------------------|---------------|-------|-------------|-------|
|                          | 1984          | 1991  | 1984        | 1991  |
| Totaal groenten en fruit | 3.464         | 5.947 | 2.044       | 3.399 |
| w.v. vers fruit *)       | 665           | 1.457 | 366         | 784   |

\*) Inclusief zuidvruchten

Bron: CBS.

Van de totale export vers fruit (inclusief reëxport) in 1991 (784.550 ton) was het aandeel van pit- en steenvruchten 56%. Hiervan waren appels (56%) en peren (21%) de belangrijkste exportprodukten. Het grootste deel (47%) van de export van pit- en steenvruchten ging naar Duitsland.

De totale export van Nederlands geteeld vers fruit was in 1991 181.891 ton; het aandeel van pit- en steenvruchten 94%. Ook hiervan zijn appels (70%) en peren (29%) de belangrijkste exportprodukten.

Het merendeel van de geïmporteerde pit- en steenvruchten (appelen, druiven, meloenen en peren) was afkomstig uit Chili. Zo werden appels geïmporteerd uit Chili (25%) en Frankrijk (20%), druiven uit Chili (39%) en Griekenland (23%), terwijl peren voor 41% uit Chili afkomstig zijn. Meloenen worden voor circa 51% uit Spanje geïmporteerd.

### 3.10 Detailhandel

De binnenlandse groothandelaren voorzien de groentewinkels (9%), de ambulante handelaren (8%) en de binnenlandse detaillisten (25%) van fruit. Zij verkopen het fruit in hoofdzaak aan grootwinkelbedrijven en aan de grootverbruikersmarkt. In de grootverbruikersmarkt onder-

scheiden wij de horeca (hotels, cafés, restaurants en dergelijke), instellingen (ziekenhuizen, bejaardenzorg en dergelijke) en de bedrijfsrestaurants. Door alle grootverbruikers werd in 1991 bijna 38.000 ton (4%) vers fruit ingekocht. Iets meer dan de helft (51%) hiervan ging naar de horeca. Door de instellingen werd 29% van het verse fruit aangeschaft; de bedrijfsrestaurants waren goed voor 20% van het volume.

### **3.11 Verwerking**

De verwerking van vers fruit laat door de jaren heen geen al te grote schommelingen zien (figuur 3.2). De verwerkende industrie moest in 1991 het fruit overigens wel veel meer dan anders in het buitenland inkopen. De grote import betrof voor een groot deel appels. Het binnenlandse aanbod hiervan was in 1991 bijzonder schaars. Ondanks de toch algemene schaarste van appels importeerde de industrie veel en was er sprake van een behoorlijke appelmoesproductie.

### **3.12 Consumptie**

In 1991 besteedden de Nederlandse consumenten 6 miljard gulden aan groenten en fruit. Hiervan was 42% vers fruit. Van de totale besteding per hoofd van de bevolking aan aardappelen, groenten en fruit (circa f 430,-) werd ongeveer de helft aan vers fruit besteed.

De grootste kopersgroep van fruit wordt gevormd door de gezinnen met kinderen: zij kopen circa 40% van de totale hoeveelheid.

De consument heeft op de verschillende dagen van de week duidelijk een ander koopgedrag. In het begin van de week koopt men relatief veel in de groentewinkel; op de markt worden veel inkopen gedaan halverwege de week en op zaterdag en in de supermarkten wordt op donderdag en vrijdag veel fruit gekocht.

### **3.13 Coördinatie**

Verticale integratie komt nauwelijks voor. Contractproductie wel en met name in de vorm van poolingcontracten met veilingen.

De coöperatieve samenwerking bij de afzet via de veilingen is erg belangrijk. De veilingen vervullen gezien hun activiteiten en omvang de belangrijkste coördinerende rol in de sector.

### **3.14 Recente en toekomstige ontwikkelingen**

Onder druk van milieuwetgeving in binnen- en buitenland en consumentenvoorkeuren zullen telers zich moeten toeleggen op geïnte-

greerde fruitteelt. Bij deze teelt spelen milieu-aspecten, eisen aan de kwaliteit van de produkten en de produktiewijze en economische haalbaarheid voor de fruittelers een belangrijke rol.

In de fruitteelt wordt nog veel gebruik gemaakt van handwerk bij het oogsten, snoeien en vruchtdunnen. Het beperken van de arbeidshandelingen per boom is dan ook van het allergrootste belang om een verlaging van de kosten op het fruitteeltbedrijf te bewerkstelligen.

De Nederlandse produktie kan nog stijgen indien de oriëntatie op de moderne rassen groter wordt en de teelttechnieken nog verfijnd worden.

Bovendien vraagt de markt om meer variatie. Dit betekent dat ondernemingen continu bezig moeten zijn met het ontwikkelen en op de markt brengen van nieuwe fruitprodukten.

Veilingfusies zullen ook in de toekomst nog plaatsvinden. Veilingconcentratie is geboden vanwege de schaalvergroting bij de telers, de groot- en detailhandelaren. In de hardfruitsector wordt al jaren gewerkt met andere verkoopmethoden dan klokverkoop. Veilingen gaan actiever bemiddelen tussen afnemers en leveranciers. Hiervoor worden contracten afgesloten met de veilingleden die telen onder voorgeschreven condities. Een groot deel van de produkten van deze fruittelers zal niet voor de klok komen, maar via bemiddeling worden afgezet. Hierdoor blijft het gevaar van onderlinge concurrentie tussen de verschillende prijsvormingssystemen groot en kan er een ongewenste prijsvorming voor de totale fruitsector ontstaan. In samenwerking met de fruitveilingen wordt gezocht naar mogelijkheden zoals vaste veiltijden en het blokken van fruit om tot een betere concentratie van het aanbod te komen.

Ook worden samenwerkingsverbanden gezocht met Belgische veilingen om tot internationale klok-koppeling te komen.

De komende jaren zal naar verwachting de concentratie bij de eindafnemers doorgaan en blijft de inkoopmacht op detailhandelniveau groeien.

Grootwinkelbedrijven willen voor langere tijd vaste prijzen. Vaste prijzen vinden zij niet bij de veilingen. Daarom proberen zij met directe contracten hun vraag in te dekken bij de telers. Dit kan de concurrentie tussen de telers bevorderen, waardoor de open kennisinfrastructuur en daarmee de innovatieve kracht, ernstig verzwakken.

In Nederland verzorgen de supermarkten circa 50% van de afzet van aardappelen, groenten en fruit. Het supermarktaandeel zal in de komende jaren nog oplopen. Omdat speciaalzaken beter vakmanschap, meer service en betere kwaliteit bieden, zal deze toename geleidelijker gaan dan in andere Europese landen.

De concurrentiepositie van de Nederlandse verwerkende industrie staat internationaal onder grote druk. Verbetering van de efficiency, verbetering van de kwaliteit en herstructurering van bedrijfsactiviteiten zijn essentieel om de huidige positie te handhaven of zo mogelijk te versterken.

Naar verwachting zal het aantal bedrijven in de verwerkende sector nog iets teruglopen en zal de tendens tot schaalvergroting zich verder voortzetten.

De totale fruitexport uit Nederland vertoont nog steeds een groei. Het aandeel van Nederlands fruit in de totale export neemt steeds verder af.

In de periode 1990-2000 zal naar verwachting het aantal particuliere huishoudens met 16% toenemen naar 6,9 miljoen huishoudens. Dit betekent een mogelijke groei van de afzet van fruitprodukten.

# LITERATUUR

- AGB-Fresh Foods Produktschap voor Groenten en Fruit (1991)  
*Presentatierapport Marktonderzoek vers fruit en verse groenten*;  
Dongen
- Algemene Nederlandse Bond van Groenten- en Fruitexporteurs (1991)  
*Jaarverslag 1991*; Den Haag, Algemene Nederlandse Bond van  
Groenten- en Fruitexporteurs
- Bedrijfschap voor de Groothandel en de Tussenpersonen in Groenten en  
Fruit (1991)  
*Jaarverslag 1991*; Den Haag, Bedrijfschap voor de Groothandel en  
de Tussenpersonen in Groenten en Fruit
- Cardol, G. en J.H.M. Maas (1982)  
*Agribusinesscomplexen*; Geografisch Tijdschrift, 3, 1982, pp. 236-245
- CBT (1991)  
*Jaarverslag 1991*; Zoetermeer, Centraal Bureau van de Tuin-  
bouwveilingen in Nederland
- Goedegebure, J. (1991)  
*De internationale concurrentiepositie van de Nederlandse appel-  
teelt*; Bedrijfseconomische en marktkundige evaluatie Den Haag,  
Landbouw-Economisch Instituut (LEI-DLO), maart 1991;  
Onderzoekverslag 75
- Goedegebure, J. en M.L. Josse (1988)  
*Ontwikkelingen in de appelen- en perenteelt; beschrijving en prog-  
noses 1974-1995*; Den Haag, Landbouw-Economisch Instituut;  
Mededeling 391
- Gottschall, J.D. (1992)  
*Beschrijving markt- en concurrentiepositie Nederlandse tuin-  
bouw(veilingen)*; Wageningen, Landbouwuniversiteit, Vakgroep  
Marktkunde en Marktonderzoek, januari 1992
- IKC-AT (1992)  
*Kwantitatieve Informatie Fruitteelt Wilhelminadorp*; Informatie en  
Kennis Centrum Akker- en Tuinbouw, Afdeling Fruitteelt

- Kleijn de, E.H.J.M., H. Tap en A.M.A. Heybroek (1992)  
*Visie op de internationale concurrentiekracht in het fruit*; Utrecht, Rabobank, augustus 1992
- LEI (1987)  
*Agribusinesscomplexen in Nederland*; Den Haag, Landbouw-Economisch Instituut, juni 1987
- LEI/CBS (1992)  
*Tuinbouwcijfers*; Den Haag, Landbouw-Economisch Instituut (LEI-DLO), Voorburg/Heerlen, Centraal Bureau voor de Statistiek
- Ministerie van Landbouw, Natuurbeheer en Visserij (1991)  
*Meerjarenplan Gewasbescherming*; Den Haag, regeringsbeslissing-brief van de Minister van LNV aan de Tweede Kamer der Staten-Generaal
- Overbeek, M.M.M. en J.H.A. Hillebrand (1993)  
*De agrarische arbeidsmarkt een verhaal apart? Studie van literatuur en voorstellen voor nader onderzoek*; Den Haag, Landbouw-Economisch Instituut (LEI-DLO), Mededeling 496
- PGF (1992)  
*Kencijfers internationale markt van Groenten en Fruit*; Den Haag, Produktschap voor Groenten en Fruit, Afdeling Marktonderzoek, Afdeling Statistiek
- PGF  
*Markt-info PGF*; Den Haag, Produktschap voor Groenten en Fruit
- Post J.H., J. Breedveld, B. van der Ploeg, D. Strijker, J.J. de Vlieger (1987)  
*Agribusinesscomplexen in Nederland*; Den Haag, Landbouw-Economisch Instituut, Onderzoekverslag 32
- PVS/PGF (1992)  
*Tuinbouwstatistiek 1992*; Den Haag, Produktschap voor Siergewassen en Produktschap voor Groenten en Fruit
- Reinhard, A.J. (1993)  
*Loonwerk aan de winkel; Perspectieven voor de loonwerksector en de loonbedrijven*; Den Haag, Landbouw-Economisch Instituut (LEI-DLO), Publikatie 2.201
- VGT (1991)  
*Jaarverslag 1991*; Den Haag, Vereniging voor de Groot- en Tussenhandel in Groenten en Fruit

**VIGEF**

*Jaarverslag 1991-1992*; Leiden, Vereniging van de Nederlandse Groenten- en Fruitverwerkende Industrie

**Vorst van der, J.G.A.J. (1993)**

*Optimaliseringsmodel voor een afzetketen van hardfruit (met een analyse van kwaliteit en besluitvorming)*; Den Haag, LEI-DLO Wageningen, LUW, juni 1993