

# HET CHAMPIGNON- EN HET OPENGRONDSGROENTECOMPLEX

Maart 1994



SIGN: L 27-499  
EX. NO: B  
MLV:

Landbouw-Economisch Instituut (LEI-DLO)  
Afdeling Structuuronderzoek

## REFERAAT

### HET CHAMPIGNON- EN HET OPENGRONDSGROENTECOMPLEX

Janssen, J.H.E.

Den Haag, Landbouw-Economisch Instituut (LEI-DLO), 1994

Mededeling 499

ISBN 90-5242-245-1

33 p., tab., fig.

Een inventariserende studie van het champignon- en het opengrondsgroentecomplex in Nederland. Achtereenvolgens wordt ingegaan op het begrip "agribusinesscomplex", de structuur en algemene resultaten van het champignon- en het opengrondsgroentecomplex, van producent tot consument. De gegevens over de primaire productie, de handel en verwerking en toekomstige ontwikkelingen zijn verzameld door middel van deskresearch.

Agribusiness/Tuinbouw/Productie/Afzet/Handel/Consumptie/Structuur/Nederland

## CIP-GEGEVENS KONINKLIJKE BIBLIOTHEEK, DEN HAAG

Janssen, J.H.E.

Het champignon- en het opengrondsgroentecomplex /  
J.H.E. Janssen. - Den Haag : Landbouw-Economisch Instituut  
(LEI-DLO). - Fig., tab. - (Mededeling /

Landbouw-Economisch Instituut (LEI-DLO) ; no. 499)

ISBN 90-5242-245-1

NUGI 835

Trefw.: tuinbouw ; Nederland.

---

Overname van de inhoud toegestaan, mits met duidelijke bronvermelding.

# INHOUD

	Blz.
1. INLEIDING	5
2. DIENSTVERLENENDE BEDRIJVEN EN INSTELLINGEN BETROKKEN BIJ HET CHAMPIGNON- EN HET OPENGRONDSGROENTECOMPLEX	6
3. HET CHAMPIGNONCOMPLEX IN 1990	11
4. HET OPENGRONDSGROENTECOMPLEX IN 1990	19
LITERATUUR	30

# 1. INLEIDING

In 1987 werden door het LEI-DLO de resultaten gepubliceerd van een onderzoek naar een twintigtal agribusinesscomplexen in Nederland. In deze publikatie die betrekking had op de situatie in het jaar 1984, werden onder andere het champignon- en het opengrondsgroentecomplex beschreven. De in die publikatie vermelde informatie bleek zeer nuttig voor het opstellen van structuurverbeteringsprogramma's door de overheid en voor het maken van sectoranalyses en sectorbeleid van organisaties. De belangstelling bij overheid en bedrijfsleven voor deze informatie heeft geleid tot het actualiseren van de beschrijving van het champignon- en het opengrondsgroentecomplex. Hetzelfde geldt voor de gegevens over de aan- en verkoopstructuur en de betekenis van de contractproductie in deze sector.

Voor het begrip "agribusinesscomplex" in de meest algemene vorm zijn verschillende definities in omloop. Cardol en Maas (1982) hanteren als definitie: "De verzameling activiteiten die gericht is op het produceren en distribueren van inputs voor agrarische bedrijven, op het productieproces van de agrarische bedrijven zelf en op het distribueren van de agrarische output, al of niet nadat deze is be- of verwerkt". Het hanteren van deze definitie houdt in dat het agribusinesscomplex beperkt wordt tot de onderdelen van de produktiekolom (verticale verbanden). Evenals in 1987 wordt in dit onderzoek als formele definitie van de term agribusinesscomplex gehanteerd: een verzameling verticaal samenhangende economische activiteiten verbonden met de productie, verwerking en afzet van een agrarisch produkt of een groep agrarische produkten, inclusief de toeleverende en dienstverlenende bedrijven die met de agrarische productie samenhangen, waarbij de samenstellende bedrijven in de eerste plaats relaties met elkaar onderhouden.

De in deze Mededeling gepresenteerde gegevens zijn verzameld via deskresearch. Daarbij worden de resultaten geplaatst in het verband van het totale champignon- en opengrondsgroentecomplex. Achtereenvolgens komen aan de orde: de algemene omgeving van het champignon- en het opengrondsgroentecomplex (onderwijs, onderzoek, financiering en dergelijke), bij de beide complexen betrokken bedrijven en instellingen (watervoorziening, transport, distributie, keuringsdiensten), de specifieke ketens van champignons en opengrondsgroente (actoren, aan- en verkooppatronen, wijze van coördinatie) en de te verwachten veranderingen.

In deze studie is de huidige situatie vergeleken met de in 1987 verschenen beschrijving van het totale complex.

## 2. DIENSTVERLENENDE BEDRIJVEN EN INSTELLINGEN BETROKKEN BIJ HET CHAMPIGNON- EN HET OPENGRONDSGROENTECOMPLEX

In beide complexen komt een groot aantal verschillende schakels voor zoals dienstverlening, toelevering, agrarische produktie, be- en verwerking, handel en distributie (figuur 2.1). Een aantal schakels zijn niet specifiek voor deze complexen, maar functioneren ten behoeve van meerdere complexen.

### *Onderzoek en voorlichting*

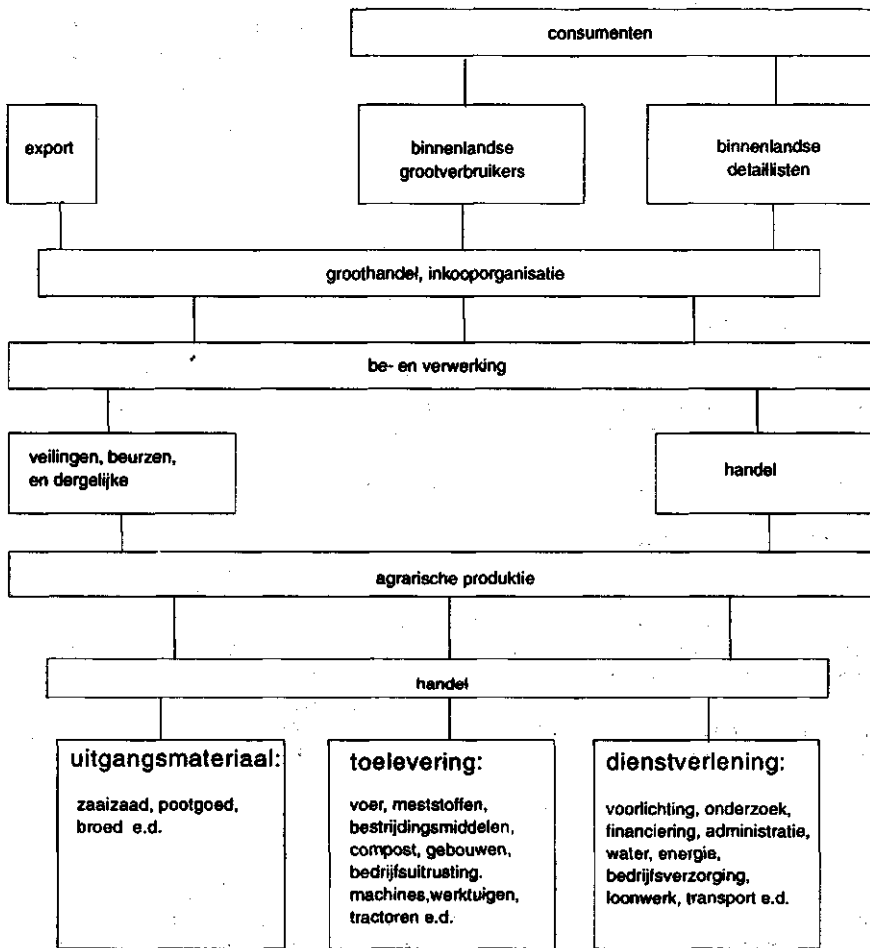
Het agrarisch onderzoek heeft vooral plaats bij de onder het Ministerie van Landbouw, Natuurbeheer en Visserij (LNV) resulterende Landbouw Universiteit Wageningen, DLO-onderzoekinstututen, het Proefstation voor de Champignoncultuur in Horst en het Proefstation Akkerbouw/Groenteteelt in Vollegrond (PAGV) in Lelystad. Deze beschikken daartoe onder andere over proefbedrijven en proefvelden. Daarnaast zijn enkele grotere be- en verwerkende bedrijven op dit punt actief. Behalve de geprivatiseerde Dienst Landbouw Voorlichting (DLV) verzorgt een aantal van deze bedrijven de vaktechnische voorlichting. De sociaal-economische voorlichting wordt verzorgd door de standsorganisaties.

### *Financiering en verzekering*

De financiering van de agrarische produktie heeft grotendeels plaats met eigen vermogen; voor champignonbedrijven ongeveer voor 60% en voor opengrondsgroentebedrijven voor circa 70%. Het vreemde vermogen is grotendeels afkomstig van de (Rabo)bank. Voor de verzekering van gebouwen en inventaris tegen brand, storm en dergelijke maken de telers gebruik van algemene verzekeringsmaatschappijen of van onderlinge verzekeringen.

### *Administratie*

Administratieve diensten worden verleend door landbouwboekhoudbureaus en algemene boekhoudbureaus. Daarnaast verrichten leveranciers en afnemers steeds meer op één bepaalde tak gerichte administratieve diensten voor de telers. Van recenter datum is de takorganisatie Stichting Informatica Tuinbouw (SITU) die zich bezig houdt met onder andere de stimulering en regulering van managementinformatiesystemen en die sinds kort ook aandacht besteedt aan uitwisseling van gegevens via EDI (Electronic Data Interchange) met bijvoorbeeld leveranciers en afnemers.



**Figuur 2.1** Algemene opbouw van het champignon- en het opengrondsgroentecomplex

## *Watervoorziening*

Tuinbouwers en akkerbouwers gebruiken voornamelijk oppervlaktewater. Vooral in de tuinbouw is de kwaliteit van het beschikbare water steeds meer aandacht gaan vragen. Zo mag het zoutgehalte niet te hoog zijn. Daarnaast betrekken de agriërs water van regionale waterleidingbedrijven of pompen het zelf op uit de grond.

## *Energie*

Provinciale of regionale energiebedrijven leveren de benodigde elektrische energie; het gasbedrijf levert aardgas. De aardolieprodukten als benzine, dieselolie en stookolie worden door particuliere en coöperatieve handelsbedrijven geleverd. De energiebehoefte van de landbouw zal in verband met automatisering, mechanisering en klimaatbeheersing nog verder toenemen.

## *Loonwerk en bedrijfsverzorging*

Vrijwel alle boeren maken wel eens gebruik van loonwerkers, doch met name die met wat kleinere bedrijven. Het gaat dan vooral om werkzaamheden bij het zaaien, de oogst en bij de champignonenteelt om mechanisch afdekken en vulwerkzaamheden. In de gehele land- en tuinbouw werken circa 2.500 loonwerkers. In 1990 bestonden er in de landbouw 102 verenigingen voor bedrijfsverzorging met in totaal ongeveer 48.500 leden en in de tuinbouw tien verenigingen met ongeveer 5.900 leden. De betekenis van de bedrijfsverzorgingsdiensten neemt nog steeds toe. Dit is een gevolg van het groeiend aantal eenmansbedrijven.

## *Gebouwen en machines*

De bouw van schuren, cellen, tunnelbedrijven en dergelijke gebeurt meestal door hierin gespecialiseerde particuliere en coöperatieve bedrijven. De inrichting wordt vrijwel altijd geleverd door andere gespecialiseerde bedrijven.

De machines, werktuigen en tractoren worden gekocht van landbouwmechanisatiebedrijven annex tractordealers. Deze bedrijven verkopen niet het hele pakket maar slechts een of enkele merken.

## *Kunstmest*

De zeven kunstmestfabrieken leveren stikstofmeststoffen, fosforzuurmeststoffen en mengmeststoffen. De afzet van de agrarische producenten loopt via plaatselijke coöperatieve aan- en verkoopverenigingen en particuliere handelaren. Een toenemend deel van de meststoffen wordt in bulk afgeleverd. Soms wordt de totale hoeveelheid ineens in voorloop gekocht. Momenteel wordt er onder druk van milieu-eisen geëxperimenteerd met de verwer-

king van organische afvalstoffen tot hoogwaardige organische meststoffen.

### *Transport*

Het transport van en naar het bedrijf wordt vrijwel nooit door de agrarische producenten zelf verzorgd. Meestal gaat het om vrachtauto's van leveranciers en afnemers of van beroepsgoederenvervoerders en loonwerkers.

Tuinbouwprodukten zijn meestal volumineus. Dit en het feit dat een zeer groot deel van de produkten via veilingen wordt afgezet, maakt goede voorzieningen voor de aan- en afvoer op veilingen van groot belang. Daar komt nog bij dat er een enorme schaalvergroting bij de veilingen heeft plaatsgevonden. Door het toegepaste systeem van televeilen zijn de prijsvormende en de logistieke functies van de veiling geografisch gescheiden. Hierdoor behoeft een verdergaande concentratie van vraag en aanbod op enkele grote prijsvormende veilingen in de concentratiegebieden niet te leiden tot een vergroting van de aanvoer op deze veilingen en tot een verdere concentratie van de produktie.

### *Distributie*

De distributie van voedings- en genotmiddelen vond in 1990 plaats via circa 38.000 ondernemingen, inclusief ambulante handel. Deze ondernemingen bezitten in totaal ruim 45.000 verkoopplaatsen. Zowel het aantal ondernemingen als het aantal verkoopplaatsen vertoont een dalende tendens. In 1984 telde ons land nog ruim 43.000 ondernemingen met ruim 50.000 vestigingen. Het aantal ondernemingen met een of meer filialen neemt in betekenis toe. De concentratie in de algemene levensmiddelenhandel vergroot de marktmacht van de supermarkketens ten opzichte van de levensmiddelen-groothandel en de verwerkende bedrijven. In 1990 waren er bijna 2.600 ondernemingen met naast de hoofdvestiging ongeveer 7.770 filialen. In 1984 bedroeg dit aantal respectievelijk 1.700 ondernemingen en 5.500 filialen. Verder waren er in 1990 bijna 28.000 ondernemingen met een verkoopplaats en bijna 7.700 markt-, straat- en rivierhandelaren. Ook in 1990 is de concentratie in de detailhandel toegenomen.

De distributie van groenten en fruit komt voor rekening van een groot aantal levensmiddelenbedrijven, groentewinkels en marktkooplieden. In 1990 hebben ruim 5.000 ondernemingen als hoofdactiviteit agf-detailhandel(aardappelen, groenten en fruit). Dit aantal is in de loop der jaren nogal teruggelopen. Hun verminderde betekenis blijkt ook uit het marktaandeel van de gespecialiseerde agf-detailhandel namelijk 38% in 1990 tegenover 43% in 1985. Het marktaandeelverlies van de gespecialiseerde detailhandel bij de afzet van verse groenten is sinds 1985 zowel bij de groentewinkel als de markt en de groenteman aan de deur ontstaan. Daarentegen is het marktaandeel van de levensmiddelen-



bedrijven in de binnenlandse groentenafzet sinds 1985 met 5% toegenomen en wel tot 58%.

### **Keuringsdiensten**

In de tuinbouwsector komen drie verschillende stichtingen Nederlandse Algemene Keuringsdienst (NAK) voor, namelijk voor groenten, voor siergewassen en voor boomkwekerijgewassen. Het doel van de stichtingen is de kwaliteit van het uitgangsmateriaal te behouden en zo mogelijk te verbeteren. Daartoe wordt dit gekeurd op rasechtheid/zuiverheid en ziekten en bij goedkeuring gewaarmerkt. De NAK voor groenten (NAKG) keurt groente- en bloemzaden, groentepplanten en bloemzaailingen, plantuien, knoflook en plantsjalotten en witlofwortels. Mogelijk wordt ook champignonbroed in de toekomst in de keuring opgenomen. Daarnaast is de NAKG verantwoordelijk voor de uitvoering van het registratieonderzoek van nieuwe groenterassen. In de stichtingen zijn organisaties van producenten en gebruikers van uitgangsmateriaal vertegenwoordigd, alsmede organisaties van handelaren in en kwekers van uitgangsmateriaal.

### 3. HET CHAMPIGNONCOMPLEX IN 1990

#### *Inleiding*

De champignonproductie in haar huidige vorm is in Nederland in de afgelopen veertig jaar ontstaan. In 1990 omvatte de totale teeltoppervlakte 1.050.000 m<sup>2</sup>, een toename van 39% vergeleken met 1984. Van de totale teeltoppervlakte is ruim 281.000 m<sup>2</sup> doorgroeide compost. De teelt met doorgroeide compost is ten opzichte van 1984 met 24% toegenomen. De teeltuitbreiding ging samen met een toename van de export en van het binnenlands verbruik.

Belangrijke bedrijven en instellingen in het champignoncomplex zijn de telers, de veiling, de in 1990 opgerichte bemiddelingsbureaus, de groothandelaren, de exporteurs, de conservenfabrieken, de banken en de bedrijfsverzorgingsdienst. Belangrijke dienstverlenende en toeleveringsbedrijven zijn de loonbedrijven, de leveranciers van broed, compost en/of dekaarde, de leveranciers van machines, werktuigen, verpakkingsmateriaal en van grond- en hulpstoffen.

#### *Toeleveringen goederen en diensten*

In 1990 waren er tien leveranciers van grond- en hulpstoffen en verpakkingsmateriaal; het aantal leveranciers van investeringsgoederen zoals cellen, machines en bakken bedroeg in dat jaar ruim veertig. Verder zijn er enkele op de champignonteelt gespecialiseerde loonwerkers. Ze worden vooral ingeschakeld bij het vullen en leegmaken van cellen.

Het broed, met mycelium doorgroeide graankorrels, wordt geleverd door handelaren, die dit vooral importeren uit Frankrijk. De compost bestaande uit tarwestro, slachtkuikemest, gips en vooral paardenmest wordt voor 75-80% geproduceerd en geleverd door het compostbedrijf van de Coöperatieve Nederlandse Champignonkwekersvereniging (CNC), waarvan 90% van de champignontelers lid is. Het mengen van broed en compost gebeurt op de kwekerij zelf of op tunnelbedrijven. Door de toenemende vraag naar doorgroeide compost (in 1990 circa 50% van het totaal), nodig voor de verkorting van de teeltduur van twaalf naar zeven tot negen weken, is het aantal tunnelbedrijven toegenomen. Bij de compostbereiding vormt de geuroverlast en de uitstoot van ammoniak een milieuprobleem. De compostleveranciers werken aan de ontwikkeling van systemen om het totale compostingsproces volledig in gesloten en geconditioneerde ruimten te doen plaatsvinden. Om de doorgroeide compost (70.000 ton) af te dekken, gebruikt men dekaarde (217.000 m<sup>3</sup>) bestaande uit schuumaarde (25%), zwartveen en bolsterveen. Schuumaarde, een restprodukt van suikerbieten, is

afkomstig van de suikerindustrie. Het veen is meestal afkomstig uit West-Duitsland. Echter ook uit Finland en Rusland wordt hiervoor veen geïmporteerd. De dekaarde wordt gemengd in Nederland. Broed, compost en dekaarde worden geleverd door een tiental bedrijven. De meeste toeleverende en dienstverlenende bedrijven zijn in of vlakbij de produktiegebieden gevestigd.

De afgewerkte compost (champost) verkopen de telers in toenemende mate aan hierin gespecialiseerde handelaren. Deze verkopen de champost als organische meststof aan agrarische bedrijven en plantsoendiensten. Verder verkopen de telers de champost ook aan potgrondbedrijven of rechtstreeks aan andere boeren. Per jaar komt circa 490.000 ton champost, dat wil zeggen 850.000 m<sup>3</sup>, beschikbaar.

Wetenschappelijk en praktijkgericht onderzoek voor de sector wordt door het Proefstation voor de Champignoncultuur uitgevoerd in samenwerking met universiteiten en instituten. Er vindt onderzoek plaats naar compostbereiding in gesloten systemen met het doel de geuroverlast en de uitstoot van ammoniak te beperken. Verder is er in 1990 gewerkt aan het definiëren van voedingseisen die de champignon aan de compost stelt. Het onderzoek

Tabel 3.1 Overzicht kengetallen champignonsector

	Eenheid	1984	1990
Teeltoppervlakte	1.000 m <sup>2</sup>	753	1.050
Bedrijven	aantal	831	852
Cellen aantal	4.276	5.069	
Gem. bedrijfs grootte	m <sup>2</sup>	906	1.232
Handelsproductie	1.000 ton	94	147
- Veilingaanvoer	1.000 ton	45,6	62
w.v. via klok	1.000 ton	-	44
anders *)	1.000 ton	-	18
- Buiten veiling om	1.000 ton	48,4	85
Aandeel veiling	%	49	42
Gem. telersprijs *)	cent/kg	360	288
Produktiewaarde	mln./gld.	340	423
Export vers	1.000 ton	8,6	30
Exportquote	%	9	21
Export conserven	1.000 ton	83	144

\*) Door veilingleden via bemiddelingsbureaus (onder andere Champignon Beurs Holland) verhandelde champignons.

Bronnen: PGF/CNC/CBS/LEI/KCB.

naar het ontwikkelen en instandhouden van champignonrassen wordt voortgezet. Onderzoek naar biologische bestrijding van ziekten en plagen is vanwege de toegenomen milieu-eisen van groot belang. De Nederlandse overheid stelt stringente milieu-eisen. In het Meerjarenplan Gewasbescherming wordt voor de sector voor 1995 een reductie van het verbruik van gewasbeschermingsmiddelen voorzien van 40% en voor het jaar 2000 een reductie van 52%. Deze percentages zijn berekend ten opzichte van het verbruik in de periode 1984-1988. De sector streeft ernaar om alle bedrijven in het jaar 2000 op het riool aan te sluiten en door toepassing van een zuiveringsinstallatie het afvalwater te zuiveren.

In tabel 3.1 wordt een overzicht gegeven van een aantal kengetallen voor de champignonsector.

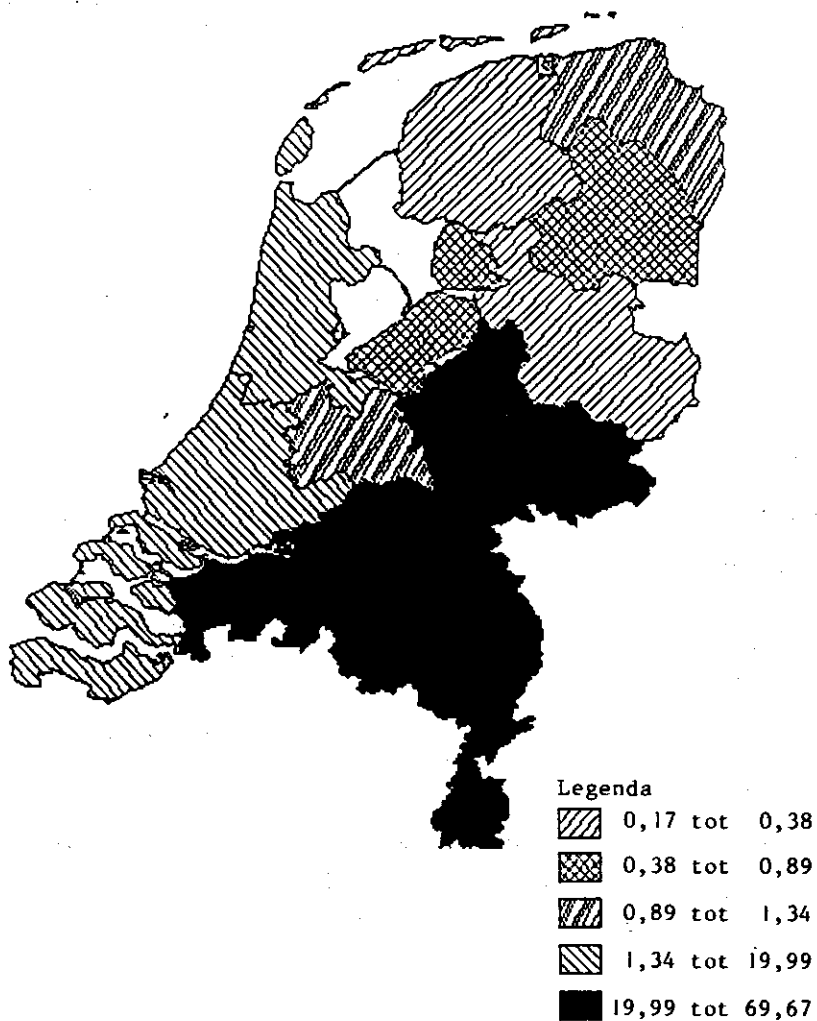
### *Productie en producenten*

Zoals uit tabel 3.1 blijkt is in de periode 1984-1990 het aantal champignontelers toegenomen van 831 tot 852. In deze periode steeg de gemiddelde bedrijfsgrootte van 906 m<sup>2</sup> tot 1.232 m<sup>2</sup>, wat ook tot uiting komt in een aanzienlijke toename van de betaalde oppervlakte. Het aantal kleine bedrijven neemt verder af. In 1984 had 42% van de champignontelers een bedrijf dat kleiner was dan 550 m<sup>2</sup>, momenteel is dat nog maar 24%. Slechts 8% van de bedrijven exploiteren 33% van het totaalareaal. Dit zijn bedrijven die 3.000 m<sup>2</sup> of groter zijn.

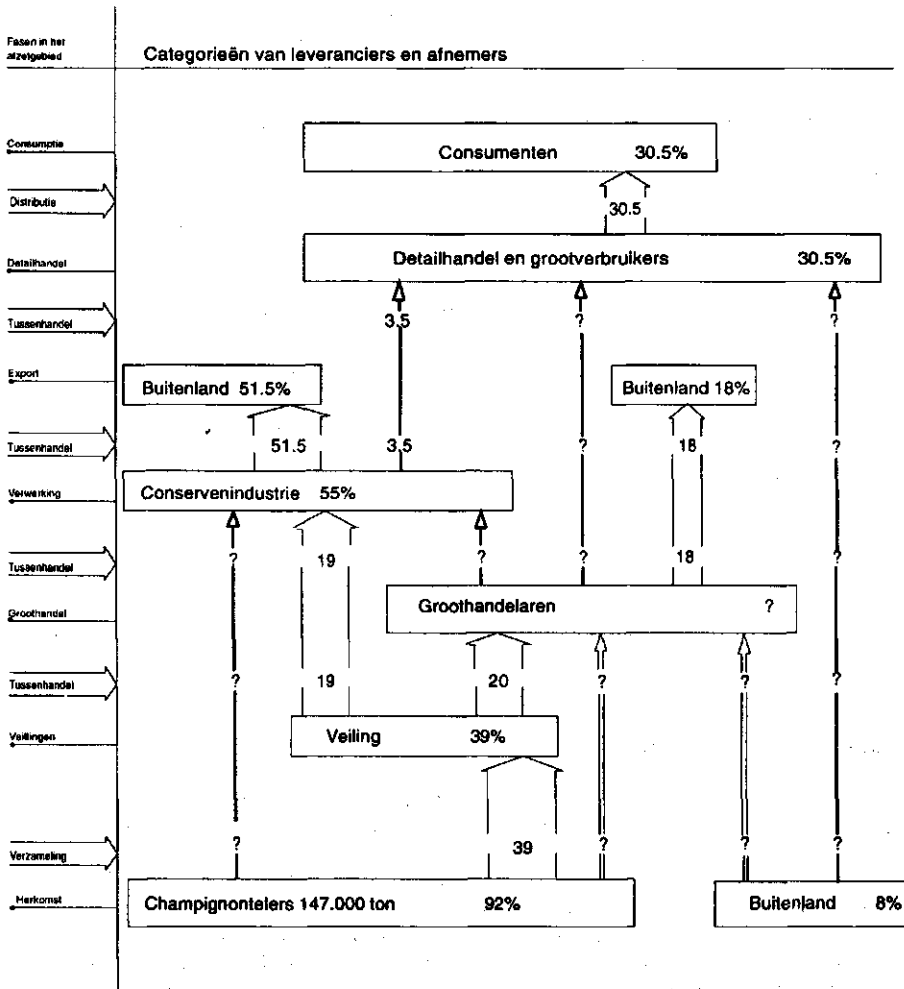
De champignonteelt vindt plaats op gespecialiseerde bedrijven. Ruim 92% van de bedrijven behoort tot het NEG-type champignonbedrijf. Dit houdt in dat twee derde of meer van de totale nge-waarde (maat voor de produktie-omvang) afkomstig is van champignonteelt.

De teelt van champignons is geconcentreerd in Limburg (rond Horst), in Noord-Brabant en in Gelderland (in de Betuwe); 94% van de bedrijven bevindt zich in deze drie provincies (zie figuur 3.1).

De totale produktie is gestegen van 94.000 ton in 1984 tot 147.000 ton in 1990. Behalve van de toename van de betaalde oppervlakte is dit vooral een gevolg van de sterk toegenomen produktie per m<sup>2</sup> en wel van 106 kg per m<sup>2</sup> in 1984 tot 140 kg per m<sup>2</sup> in 1990. De kortere teeltduur en het gebruik van produktievere rassen hebben op de produktie een gunstige uitwerking gehad. De telers verkopen circa 42% van hun champignons via de veilingen. Verder leveren zij aan conservenfabrikanten en groothandelaren (zie figuur 3.2).



**Figuur 3.1** Provincies naar aantal sbe champignons per 100 ha cultuur-  
grond



**Figuur 3.2 Het afzetpatroon van verse champignons in 1990 (totaal van binnenlandse productie + invoer = 100%)**

Bron: PGF/CBS.

## **Afzet via veilingen**

De champignonsector kende in 1990 op het gebied van de afzetmethoden turbulente ontwikkelingen. Tot dan toe had de veilingaanvoer plaats op de bij de champignonafzetcentrale (CAC) aangesloten veilingen. Per 31 december 1989 werd de CAC opgeheven en kwam tevens een einde aan de prijspooling. De veilingen besloten om gezamenlijk de aangevoerde champignons via het systeem van televeilen/satellietveilen te gaan vermarkten. Binnen het nieuwe samenwerkingsverband is elke individuele veiling verantwoordelijk voor de toegepaste verkoopmethoden en het prijsvormingsresultaat.

Bovendien zagen de veilingen de contractteelt met directe levering aan de conservenfabrieken toenemen. Immers in 1984 verkochten de telers de champignons nog voor bijna de helft op veilingen, terwijl dit percentage in 1990 gedaald is tot circa 42%.

De champignonveilingen te Breda, Bemmelen en Zaltbommel besloten om voor contractbemiddeling de Champignon Beurs Holland (CBH) op te richten. Deze ging per 1 januari 1990 van start met als doel te bemiddelen tussen telers en kopers bij de contractverkoop van de champignons.

Halverwege 1990 maakten 45 telers gebruik van de CBH voor de afzet van hun champignons. Eind 1990 was dit aantal gestegen tot 67. In 1990 werd in totaal 10.252 ton champignons via de CBH geleverd, waarvan het merendeel de conservenindustrie als bestemming had.

Ook de veilingen Grubbenvorst en Veldhoven bieden sinds begin 1990 de mogelijkheid om de veiling te laten bemiddelen bij het afsluiten van contracten.

De veilingaanvoer vond in 1990 voor 98% plaats op de vijf gespecialiseerde champignonveilingen van Veldhoven, Breda, Zaltbommel, Bemmelen en Grubbenvorst, ook wel aangeduid als Televijf. Kopers op de veilingen zijn vooral de conservenfabrieken.

## **Handel en verwerking**

In 1990 verwerken achttien conservenfabrieken champignons. Steeds meer familiebedrijven worden onderdeel van grote concerns.

De conservenfabrieken verwerken circa 60% van de totale verse champignonproduktie. Het overgrote deel van deze verwerking komt voor rekening van zes in champignons gespecialiseerde fabrieken. De inkoop van champignons geschiedt hoe langer hoe meer via contractteelt, waarbij de rol van de Champignon Beurs Holland belangrijker wordt. De verwerkte champignons worden voornamelijk geconserveerd: het merendeel gaat in blik en glas. De Nederlandse telers leveren voornamelijk klasse III voor conservering in blik. Voor glasverpakking wordt hoofdzakelijk klas-

se II geleverd. De afzet van de verwerkte champignons is voor 95% op het buitenland gericht.

De circa dertig collecterende champignon-groothandelaren en -commissieairs zijn gezamenlijk verantwoordelijk voor 80% van de Nederlandse champignonafzet op de versmarkt in binnen- en buitenland. De champignons worden veelal rechtstreeks gecontracteerd bij de kwekers. Een klein deel wordt bijgekocht op de vijf champignonveilingen of bij de Champignon Beurs Holland. De afzet is gericht op de binnenlandse groothandel, de grootwinkelbedrijven en de traditionele exporthandel.

In 1990 exporteerde ruim de helft van de 165 groenten- en fruitexporteurs circa 28.054 ton (exclusief België en Luxemburg (BLEU)) van de in Nederland geteelde verse champignons. Duitsland is met 55% van de totale uitvoer van verse champignons (circa 30.000 ton) onze grootste afnemer. In de hoogste omzetgroep (boven 1.000 ton) bevinden zich vijf pure specialisten en drie all-round exporteurs. De omzetgroep 400-1.000 ton bestaat geheel uit all-round exporteurs. Het gezamenlijk exportaandeel van de vijftien grootste champignonexporteurs bedraagt 73%. Het aandeel van de vijf specialisten in de totale champignonexport was ongeveer 40%.

Van de totale distributie van verse champignons namen de supermarkten in 1990 ruim 62% voor hun rekening, hetgeen een aanzienlijke toename betekent ten opzichte van de 43% in 1984.

Tabel 3.2 Marktaandeelen van diverse detailhandelsvormen in Nederland voor champignons (volume %) in 1990

Detailhandelsvormen	1990
Gespecialiseerde detailhandel	34,4
- groentewinkel	17,5
- markt	15,1
- groenteman aan de deur	1,8
Levensmiddelenbedrijven	62,6
- landelijk GWB	29,0
- regionaal GWB	13,2
- vrijwillig filiaal bedrijf	16,9
- overige levensmiddelenbedrijf	3,5
Overige	3,0
- teler	2,9
- rest	0,1
Totaal	100,0

Bron: PGF/AGB.



De distributie via groentewinkels is vergeleken met 1984 bijna gehalveerd en bedraagt 17%. De rol van de (week)markten is met 15% ongeveer gelijk gebleven.

### *Coördinatie*

Verticale integratie speelt in de sector nauwelijks een rol van betekenis. Contractproductie neemt in betekenis toe. Het gaat vooral om contracten tussen telers en conservenfabrikanten, en telers en handel. Ook coöperatieve samenwerking bijvoorbeeld binnen de CNC is belangrijk, met name bij de voorziening met grond- en hulpstoffen en het verrichten van loonwerk. Bij de afzet neemt de coördinerende rol van de coöperatieve veilingen steeds verder af. Deze is en wordt ten dele overgenomen door de conservenfabrieken, die contracten afsluiten en die door hun betekenis als afnemer nogal wat invloed op de veilingprijs kunnen uitoefenen. Verder proberen de veilingen terrein te herwinnen door de oprichting van de CBH en het creëren van mogelijkheden om de veiling te laten bemiddelen bij het afsluiten van contracten.

### *Recente en toekomstige ontwikkelingen*

Voor de nabije toekomst verwacht men dat de algemene ontwikkeling in de binnen- en buitenlandse markt van geconserveerd naar vers produkt zich voortzet. De grotere vraag kan worden opgevangen door de produktiviteitsstijging per m<sup>2</sup> door de omschakeling op doorgroeide compost. De areaaluitbreiding zal de komende jaren geringer zijn dan het afgelopen decennium. Doordat vanwege de noodzakelijke hygiëne een sterke ruimtelijke concentratie van de produktie ongewenst is, zullen de transportkosten voor de aanvoer van met name compost en de afzet van champignons toenemen. Dit kan er toe leiden dat vooral toeleveringsbedrijven hun activiteiten over meerdere vestigingsplaatsen gaan verdelen.

De markt in Nederland is door de versnipperde afzet ondoorzichtig. De sector zal meer aandacht besteden aan het coördineren van de afzet.

Verder verwacht men dat het aandeel van produkten als reuzenchampignons, oesterzwammen en shii-take zal toenemen.

## 4. HET OPENGRONDSGROENTECOMPLEX IN 1990

### Inleiding

De belangrijkste bedrijven en instellingen in het opengrondsgroentecomplex zijn de groentetelers, de veilingen, de groothandelaren en de verwerkende bedrijven. Daarnaast zijn er verschillende dienstverlenende en toeleverende bedrijven zoals zaad- en pootgoedleveranciers, leveranciers van kunstmest en gewasbeschermingsmiddelen, leveranciers van gereedschappen, machines en loonwerkers. Van de circa 30 bedrijven die groenteoogstmachines leveren, fabriceren er vijf deze machines ook zelf.

De opengrondsgroenteteelt omvat twee, min of meer gescheiden teelt- en afzetsystemen. Ten eerste de meer grootschalige teelt op akkerbouwbedrijven die vooral bestemd is als grondstof voor de verwerkende industrie en in mindere mate voor de handel. Deze teelt is veelal op contract. Daarnaast is er de meer kleinschalige teelt op de gespecialiseerde bedrijven bestemd voor de verse markt. Deze produkten worden in hoofdzaak via veilingen afgezet.

### Productie en producenten

De opengrondsgroenten zijn naar areaal gemeten de belangrijkste tak van opengrondstuinbouw. Deze tak omvat 43% van het

Tabel 4.1 Oppervlakte van de belangrijkste opengrondsgroenten in 1984 en 1990 (ha)

Gewas	1984	1990
- Asperges	2.687	2.663
- Bloemkool	2.248	2.368
- Kool, alle soorten	3.055	2.578
- Peen, alle soorten	3.961	5.980
- Spruitkool	5.924	4.803
- Stam- en stokbonen	3.126	3.920
- Witlofwortelen	4.726	5.919
- Erwten (groen te oogsten) *)	6.808	7.700 *)
- Uien (poot- en plant-) *)	2.844	3.000 *)
- Overige groenten	11.216	12.181
Totaal	46.595	51.112

\*) De oppervlakte erwten (groen te oogsten) en uien (poot- en plant-) is met ingang van 1986 tot het akkerbouwareaal gerekend.

Bron: LEI/CBS.

totale areaal opengrondstuinbouw. Het areaal opengrondsgroenten is vanaf 1984 met circa 10% gestegen tot 51.112 ha in 1990. Vergeleken met 1984 zijn er in 1990 nogal wat wijzigingen in het opengrondsgroentepakket en de betaalde oppervlakte waar te nemen (zie tabel 4.1).

De teeltgebieden van de meeste produkten uit tabel 4.1 zijn in vergelijking met 1984 min of meer hetzelfde gebleven. De teelten van asperges, bloemkool, kool (alle soorten), prei, spruitkool en stam- en stokbonen zijn elk voor meer dan 50% geconcentreerd binnen één provincie. De teelt van peen en witlofwortelen en (groen te oogsten) erwten is meer verspreid over Nederland. De belangrijkste teeltgebieden hiervan zijn respectievelijk Noord-Brabant en Flevoland (zie tabel 4.2).

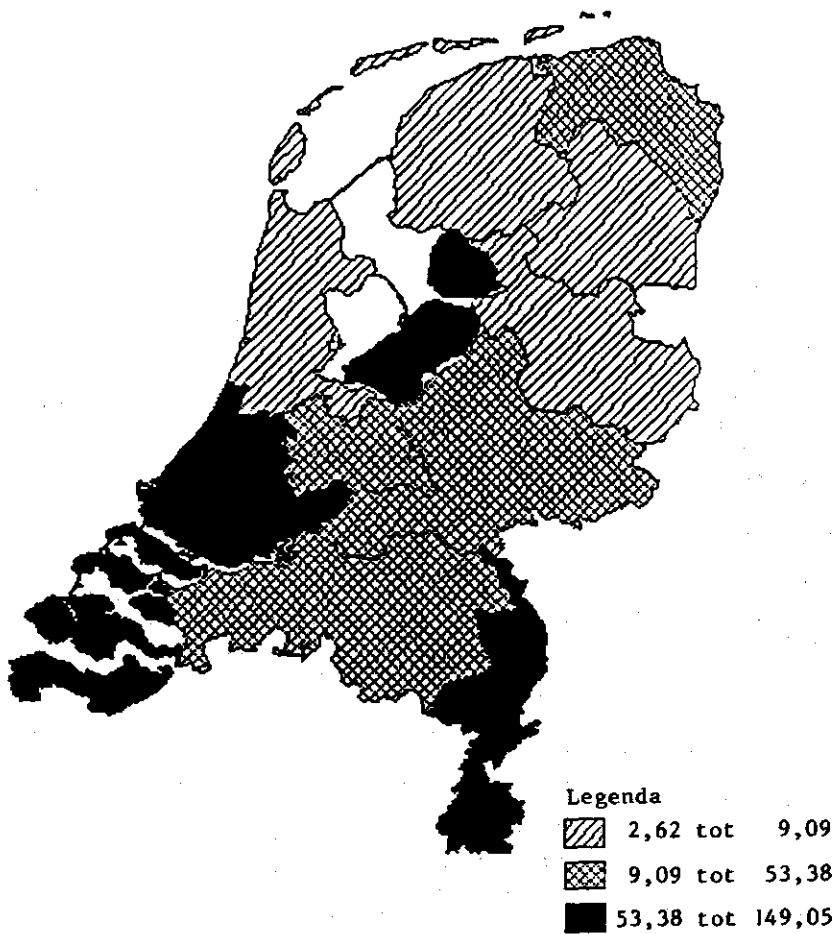
Tabel 4.2 Procentueel aandeel van de belangrijkste regio's in de oppervlakte opengrondsgroenten per gewas in 1990 (tussen haakjes 1984)

Gewas	Regio 1990(1984)				
	Flevo-land	Noord-Holland	Zuid-Holland	Noord-Brabant	Limburg
Asperges					73(80)
Bloemkool		58(65)			
Kool, alle soorten		72(72)			
Peen, alle soorten				28(19)	
Prei				54(57)	
Spruitkool			74(65)		
Stam- en stokbonen				54(51)	
Witlofwortelen	37(19)				
Erwten (groen te oogsten)	21(20)			33(25)	

Bron: LEI/CBS.

Uit figuur 4.1 blijkt dat, gemeten in sbe per 100 ha cultuurgrond, opengrondsgroenteteelt relatief veel voorkomt in de provincies Flevoland, Zuid-Holland, Zeeland en Limburg.

Het aantal telers van opengrondsgroenten is in de periode 1984-1990 met 22% gedaald tot 12.454 telers. Van de daling met circa 2.500 bedrijven is ongeveer 40% het gevolg van het niet meer tot de opengrondsgroenten rekenen van groen te oogsten erwten, poot- en plantuien. Van de min of meer gespecialiseerde opengrondsgroentebedrijven heeft 30% minder dan 1 ha opengronds-groenten en 22% heeft 5 ha of meer. Deze laatste groep bezit evenwel 61% van de totale oppervlakte.



**Figuur 4.1** Provincies naar aantal sbe opengrondsgroenten per 100 ha cultuurgrond

Tabel 4.3 Aantal bedrijven met opengrondsgroentegewassen naar (hoofd)bedrijfstype (NEG) in 1986 en 1990

Bedrijfstype	1986	1990	+/- %
- Tuinbouwbedrijven	6.603	4.987	- 24
- w.v. opengrondsgroentebedrijven	2.884	2.447	- 15
- Akkerbouwbedrijven	3.046	3.065	+ 1
- Gewassencombinaties	2.138	1.722	- 19
Totaal NEG typen Nederland	14.867	12.454	- 16

Bron: LEI/CBS.

Ook in 1990 behoren de meeste bedrijven met opengrondsgroentegewassen tot de tuinbouwbedrijven (40%), waaronder 20% tot de gespecialiseerde opengrondsgroentebedrijven. Verder komen nogal wat akkerbouwbedrijven (25%) en gewassencombinaties (14%) voor.

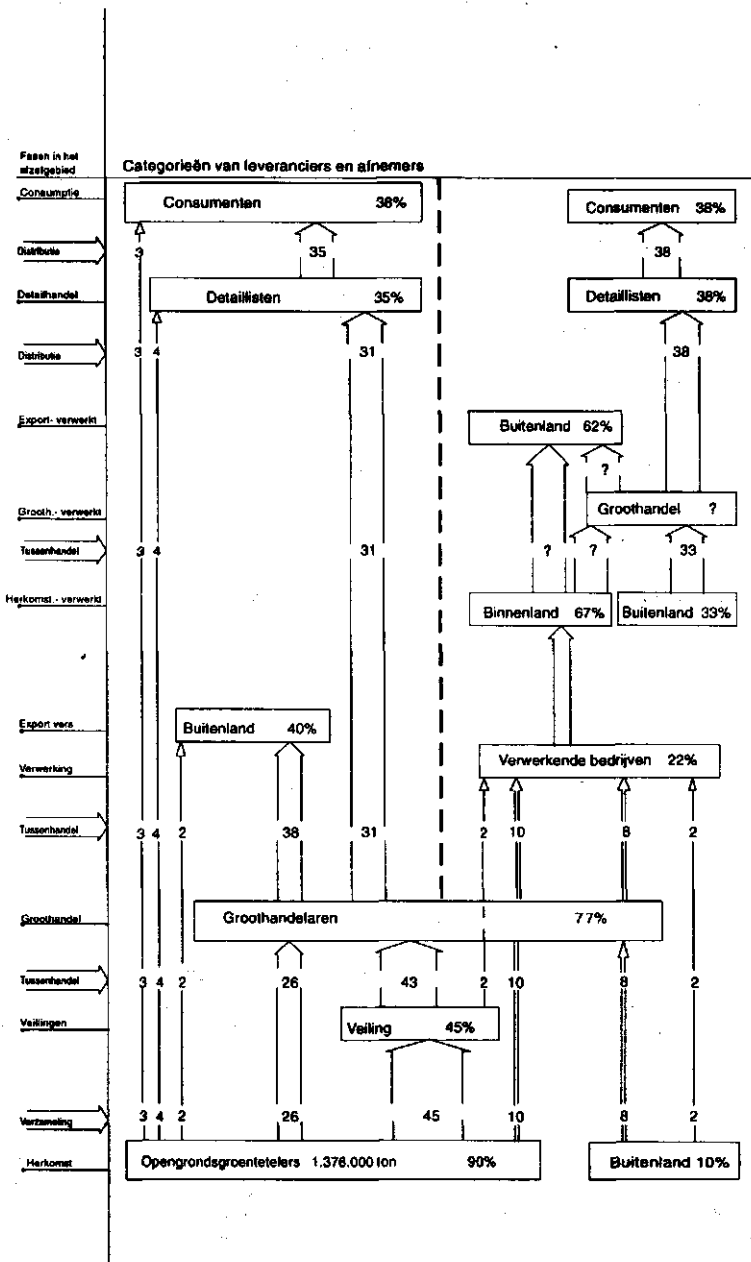
Tabel 4.3 geeft een overzicht van het aantal bedrijven met opengrondsgroenten naar (hoofd)bedrijfstype (NEG) in de jaren 1986 en 1990, alsmede de procentuele toe- en afname in die periode. Het NEG-type van het bedrijf geeft aan, wat de belangrijkste produktietak(ken) op dat bedrijf is (zijn). Vanaf 1986 wordt in de landbouwtellingen de NEG-typering gehanteerd voor de typering van de Nederlandse landbouwbedrijven in plaats van de tot dan toe gehanteerde VAT-typering.

De door de telers geproduceerde groenten hebben in 1990 een waarde van 997 miljoen gulden.

#### Aan- en verkoop

De telers krijgen voor de groenten die ingezaaid worden, zoals spinazie, peulvruchten en peen, zaad toegeleverd van zaadkweekbedrijven. Het telen, vermeerderen, verdelen en selecteren van zaden vindt plaats op gespecialiseerde zaad- en selectiebedrijven, die voor een groot deel in handen zijn van internationaal opererende ondernemingen. Bij de contractproductie voor de industrie zorgt deze vaak voor de toelevering van het zaad. Het plantgoed voor groenten als kool en prei komt voor ongeveer twee derde van gespecialiseerde opkwekers. Deze kweken de planten meestal op onder glas. Circa een derde van het benodigde plantgoed wordt door de opengrondsgroenteteler zelf geteeld.

De telers verkochten in 1990 van de 1.376 miljoen kg opengrondsgroenten ongeveer 51% op de veiling met een totale waarde van 705 miljoen gulden (zie tabel 4.4). Bijna 22% werd direct of via handelaren geleverd aan verwerkende bedrijven in het binnenland. Daarnaast zetten de telers direct groenten af aan detailisten (4%) en aan consumenten (zie figuur 4.2).



**Figuur 4.2 Het afzetpatroon van opengrondsgroenten in 1990 (totaal van binnenlandse producenten + invoer = 100%)**

**Tabel 4.4** *Overzicht kengetallen opengrondsgroentesector 1990*

	Eenheid	
Areaal totaal	ha	40.414
w.v. industr. contractt.	ha	19.573
rest	ha	20.841
Handelsproductie	1.000 ton	1.376
w.v. via veiling	1.000 ton	698
- verse markt	1.000 ton	665
- industrie	1.000 ton	33
buiten veiling om	1.000 ton	678
- verse markt	1.000 ton	397
- industrie	1.000 ton	281
w.v. industrie	1.000 ton	314
verse markt	1.000 ton	1.062
Aandeel veiling	% produktie	51
Aandeel industrie	% produktie	23
Productiewaarde	mln. gulden	997
Veilingomzet	mln. gulden	705
Export	1.000 ton	601
Exportquote *)	%	57

\*) Aandeel export in handelsproductie minus industrie.

Bron: PGF.

**Tabel 4.5** *Areaal contractteelt opengrondsgroenten per gewasgroep bestemd voor de verwerkende industrie en percentage van dit areaal dat direct door de fabrieken bij de telers wordt gecontracteerd in 1990*

Gewasgroep	Ha	%
- Peulvruchten	12.555	53
- Koolgewassen	874	73
- Blad-, stengel- en vruchtgewassen	2.404	78
- Wortel- en knolgewassen	3.740	31
Totaal contractteelt	19.573	53

Bron: PAGV.

## Contractproductie

De afzet van de groenten die is bestemd voor de verwerkende industrie ligt voor een groot deel (46%) vast op contract. Tabel 4.5 geeft een overzicht van de contractteelt. Bij de contractteelt wordt 53% van het areaal direct door de fabrieken bij de telers gecontracteerd en de rest door teeltcommissieairs. Met name bij de wortel- en knolgewassen (waspeen) neemt de teeltcommissieair een belangrijke plaats in.

## Leveranciers en afnemers

Onder tuinbouwbenodigdheden en investeringsgoederen voor de opengrondsgroenteteelt valt een heel arsenaal aan produkten, van haspels tot bestrijdingsmiddelen, en van plantmachines tot complete verwerkings- en verpakkingslijnen.

De toeleverende bedrijven verschillen sterk van elkaar: qua aangeboden assortiment, qua omvang en ook qua juridische structuur. Naast particuliere bedrijven leveren ook aan- en verkoopcoöperaties toe aan de telers van opengrondsgroenten.

Bij de toeleveranciers valt er een proces van horizontale concentratie waar te nemen. De ontwikkelingen in de land- en tuinbouw dwingen toeleveranciers om hun assortiment verder te verbreden en te verdiepen. Begeleiding, nazorg en dienstverlening zijn van een steeds crucialer belang voor het functioneren van de toeleverancier. Konden coöperaties zich vroeger vooral bezighouden met het (zo goedkoop mogelijk) inkopen en verkopen, tegenwoordig hebben zij ook tot taak voorwaarden voor de leden te scheppen, zodat deze in een snel veranderende landbouw nieuwe mogelijkheden doelmatig kunnen benutten. Veel grote toeleverende bedrijven opereren reeds bovenregionaal en zelfs internationaal.

Het aantal Nederlandse groenten- en fruitveilingen is sinds 1984 teruggelopen van 42 tot 28 in 1990. Ook voor de naaste toekomst wordt een verdergaande concentratie van veilingen verwacht. In 1990 was het marktaandeel van de grootste vijf veilingen (in volgorde van belangrijkheid Westland-West, C.V.V., De Kring, Delft-Westerlee en Breda) 73%. De belangrijkste veilingen voor opengrondsgroenten zijn in volgorde van belangrijkheid: C.V.V., WFO, ZHZ en Breda met een gezamenlijk marktaandeel van circa 71%. In 1990 was de totale veilingomzet van opengrondsgroenten 705 miljoen gulden. Hiervan nam witlof 22% voor zijn rekening, prei 12%, spruitkool 11%, asperges 10%, bloemkool 9% en peen 8%. Door hun geografische ligging (zie figuur 4.3) te midden of nabij bepaalde teeltgebieden zijn de veilingen in enige mate gespecialiseerd. Zo worden bij veiling C.V.V. relatief veel asperges (79% van de landelijke hoeveelheid) en prei (41%) aangevoerd, bij ZHZ relatief veel spruitkool (46%) en bij WFO relatief veel bloemkool (69%).





Coöperatie	Vestiging	Coöperatie	Vestiging
1. Westland-West	Poeldijk	15. C.V.Z.	Kapelle
2. C.V.V.	Grubbenvorst	16. Zaltbommel e.o.	Zaltbommel
3. De Kring	Eleiswijk	17. R.W.M.	Ochten
4. Delft-Westerlee	De Lier	18. Kennemerland	Alkmaar
5. Breda	Breda	19. Drunen	Drunen
6. Z.H.Z.	Barendrecht	20. Katwijk e.o.	Katwijk Z-H
7. W.F.O. en Langedijk	Wervershoof	21. Groningen	Groningen
8. Utrecht e.o.	Utrecht	22. Zundert e.o.	Zundert
9. K.Z.I.J.	Kampen	23. Margraten e.o.	Margraten
10. Veldhoven	Veldhoven	24. Midden Betuwe	Herveld
11. Geldermalsen e.o.	Geldermalsen	25. Sint Ameland e.o.	Sint Ameland
12. Gouda e.o.	Waddinxveen	26. Bunnik	Bunnik
13. V.G.V.	Venlo	27. Wijk bij Duurstede e.o.	Wijk bij D.
14. Oost-Nederland	Bemmel	28. Minnertsga e.o.	Minnertsga

Figuur 4.3 Coöperatieve groenten- en fruitveilingen in 1990

Behalve bij de afzet van groenten zijn de veilingen ook actief op het gebied van de kwaliteitscontrole, de verpakking, de opslag, het marktonderzoek en de introductie van nieuwe groenten.

Op de veilingen worden de groenten gekocht door exporteerende en binnenlandse groothandelaren. Sinds 1984 is het aantal groenten- en fruitexporteurs gestegen van 150 naar 165. De concentratiegraad bij de exporteurs is hoog. Zo was in 1990 circa 58% van de export in handen van twintig exporteurs. De zeven grootste bedrijven namen 31% van de export voor hun rekening, terwijl in 1984 de negen grootste 34% van de export voor hun rekening namen. Het aantal binnenlandse groothandelaren is ten opzichte van 1984 teruggelopen van 783 tot 710. De afzet in het binnenland is gericht op groentewinkels, marktkooplieden en op overige detaillisten, zoals kruideniers en supermarkten. Een aantal binnenlandse groothandelaren is gespecialiseerd in de toelevering van groenten aan verwerkende industrieën (verzendhandelaren). Deze sluiten daartoe meestal contracten af met telers, terwijl ze ook vaak beschikken over eigen oogstmachines.

In tabel 4.6 wordt de ontwikkeling in de marktaandelen van de diverse detailhandelsvormen bij de aankopen van verse groenten in 1985 en 1990 weergegeven. Bij verse groenten verkochten de levensmiddelenbedrijven in 1990 circa 57% van het landelijk volume. Hiervan nam het landelijk grootwinkelbedrijf 27% voor zijn rekening.

Tabel 4.6 Marktaandelen van diverse detailhandelsvormen in Nederland voor verse groenten in 1985 en 1990 (volume %)

Detailhandelsvormen	1985	1990
Gespecialiseerde detailhandel	42,8	37,7
- groentewinkel	23,2	21,5
- markt	15,4	13,5
- groenteman aan de deur	4,2	2,7
Levensmiddelenbedrijven	52,6	57,7
- landelijk GWE	22,1	27,1
- regionaal GWE	12,8	12,4
- vrijwillig filiaal bedrijf	12,1	14,4
- overig levensmiddelenbedrijf	5,6	3,8
Overige	4,6	4,6
- teler	3,9	3,1
- rest	0,7	1,5
Totaal	100	100

Bron: PGF/AGB.

Het aantal verwerkende bedrijven voor groenten bedraagt circa 37. De verwerkende bedrijven van groenten zijn te onderscheiden in conservenfabrieken, diepvriesproducenten, drogerijen en overige. 55% van de produktiewaarde is geconcentreerd bij de tien grootste bedrijven. De inkoop van grondstoffen gebeurt vooral in het binnenland (92%).

Hiervan is 82% contractueel vastgelegd en wordt 10% op de veilingen gekocht. De verwerkte groenten worden afgezet aan groothandelaren en grootwinkelbedrijven in binnen- en buitenland. De groothandel in levensmiddelen verkoopt de verwerkte groenten uit zowel binnen- en buitenland aan detaillisten.

Binnen de verwerkende industrie is er sprake van schaalvergroting, horizontale concentratie en internationalisering. Verder vindt in deze sector achterwaartse verticale integratie plaats om zich te verzekeren van kwantiteit en kwaliteit van de aanvoer en voorwaartse verticale integratie om meer zekerheid over de afzet te verkrijgen.

#### *Recente en toekomstige ontwikkelingen*

De teelt van opengrondsgroenten vindt in toenemende mate plaats op de gespecialiseerde opengrondsgroentebedrijven en de akkerbouwbedrijven. Als gevolg van produktie-overschotten en dalende prijzen van de typische akkerbouwprodukten zal de belangstelling van akkerbouwers voor de opengrondsgroenteteelt de komende jaren naar verwachting verder toenemen. Hierdoor kan een (verdere) verschuiving van areaal van gespecialiseerde opengrondsgroentebedrijven naar akkerbouwbedrijven plaatsvinden.

Bij de toeleverende bedrijven zal de dienstverlenende taak in de toekomst steeds belangrijker worden. Naar verwachting zal de huidige concentratietendens bij de toeleveranciers voortgang vinden.

In het veilingwezen zal de concentratie zich naar verwachting verder doorzetten. Nog meer dan nu het geval is, zal de concentratie van vraag en aanbod via telematische koppeling van veilpunten (televeilen) geschieden. Hierdoor zal in de toekomst wellicht een (verdere) ont koppeling kunnen plaatsvinden van de prijsvormende en logistieke functies van de veilingen.

Onder meer door een verdere concentratie aan zowel de afzet- als aan de aanbods zijde (telers), zal er steeds meer buiten de veilingklok om geleverd worden en dreigt deze op termijn ondermijnd te worden. De veilingen trachten momenteel op deze ontwikkelingen in te spelen door de stichting van een landelijk bemiddelingsbureau voor groenten.

Bij de groothandelaren/exporteurs, die in het algemeen sterk verbonden zijn met een of twee veilingen, vindt een proces van horizontale concentratie plaats. Dit gebeurt mede onder in-

vloed van de toenemende concentratie van inkoopbedrijven van grootwinkelbedrijven, zowel nationaal als internationaal. Uiteindelijk zal dit resulteren in een beperkt aantal grootwinkelbedrijven in de Europese Gemeenschap. Deze grootwinkelbedrijven zullen dan het grootste deel van de totale groentenafzet voor hun rekening nemen, wat een verdere sanering bij de groothandelaren/exporteurs tot gevolg zal hebben.

De marktperspectieven voor de Nederlandse groenten- en fruitverwerkende industrie zijn niet onverdeeld gunstig, ondanks het feit dat de toegenomen handel met Oost-Europa de voorraden van de conservenfabrikanten sterk heeft doen dalen. De sterke toename van de consumptie van het verse groenteproduct vormt een belangrijke remmende factor op de afzet van verduurzaamde groenten. De hedendaagse consument heeft een sterke voorkeur voor het verse produkt dat "jaarrond" verkrijgbaar is. Bovendien heeft het verse produkt bij de consument een imago van hogere kwaliteit en van hogere voedingswaarde.