

DE ONTWIKKELING VAN VERPLAATSTE MELKVEEBEDRIJVEN IN HET LAND VAN MAAS EN WAAL

Augustus 1992



SIGN: L27-461
EX. NO: B
MLV:

REFERAAT

DE ONTWIKKELING VAN VERPLAATSTE MELKVEEBEDRIJVEN IN HET LAND VAN MAAS EN WAAL

Zwaanen, J.C.P.W.

Den Haag, Landbouw-Economisch Instituut (LEI-DLO), 1992

Mededeling 461

ISBN 90-5242-172-2

29 p., fig., tab., bijl.

Beschrijving van de ontwikkeling van verplaatste bedrijven na een ruilverkaveling in het Gelders rivierengebied. Op basis van landbouwtellingsgegevens en aanvullende informatie wordt voor de verplaatste en een vergelijkbare groep niet-verplaatste bedrijven de bedrijfsstructuur in de uitgangssituatie (1976) beschreven, die voor beide groepen vergelijkbaar is gemaakt. In de periode 1976-1988 ontwikkelen de verplaatste bedrijven zich gunstiger dan de niet-verplaatste. De ontwikkeling van verplaatste bedrijven onderscheidt zich dus ook op langere termijn in positieve zin van die van niet-verplaatste bedrijven.

Landbouw/Ruilverkaveling/Bedrijfsverplaatsing/Structuur

CIP-GEGEVENS KONINKLIJKE BIBLIOTHEEK, DEN HAAG

Zwaanen, J.C.P.W.

De ontwikkeling van verplaatste melkveebedrijven in het Land van Maas en Waal / J.C.P.W. Zwaanen. - Den Haag : Landbouw-Economisch Instituut (LEI-DLO). - Ill., fig., tab. - (Mededeling / Landbouw-Economisch Instituut (LEI-DLO) ; no. 461)

ISBN 90-5242-172-2

NUGI 835

Trefw.: ruilverkaveling ; Land van Maas en Waal / melkveehouderijen ; Land van Maas en Waal.

Overname van de inhoud toegestaan, mits met duidelijke bronvermelding.

INHOUD

	Blz.
SAMENVATTING	5
1. INLEIDING	7
1.1 Achtergrond en doel van het onderzoek	7
1.2 Onderzoekopzet	7
1.3 Indeling van de bedrijven in categorieën	8
2. DE UITGANGSSITUATIE IN 1976	12
2.1 Inleiding	12
2.2 Produktiesamenstelling	12
2.3 Bedrijfsoppervlakte en veedichtheid per ha	13
2.4 Produktieomvang per bedrijf en per arbeidskracht	14
2.5 Leeftijd bedrijfshoofd en opvolgingssituatie	14
2.6 Verkavelingssituatie en staltype	15
3. ONTWIKKELING IN DE PERIODE 1976-1988	17
3.1 Inleiding	17
3.2 Bedrijfsoppervlakte en verkaveling	17
3.3 Melkveehouderij	19
3.4 Produktiesamenstelling	21
3.5 Produktieomvang per bedrijf en arbeidskracht	23
4. CONCLUSIES	25
BIJLAGEN	27
Bijlage 1 Toelichting op enige veel gebruikte termen	28
Bijlage 2 Overzicht van enige kenmerken van de verplaatste en niet-verplaatste bedrijven voor de periode 1976-1988	29

SAMENVATTING

In 1988 is het landinrichtingsgebied Land van Maas en Waal op het voorbereidingsschema voor landinrichtingsprojecten geplaatst. Globaal omvat het gebied de gemeenten West-Maas en Waal, Druten en Heerewaarden. In de jaren vijftig heeft hier al eerder een ruilverkaveling plaatsgevonden die in 1962 werd afgesloten.

Doelstelling van dit onderzoek is het verschaffen van inzicht in de ontwikkeling die de destijds verplaatste bedrijven sindsdien hebben doorgemaakt en in hun huidige structuur. Omdat van de jaren voor 1976 onvoldoende gegevens beschikbaar zijn, is het onderzoek gericht op de vraag of er zich na 1976 nog verschillen in ontwikkeling tussen verplaatste en niet-verplaatste bedrijven voordoen.

Om verschillen in ontwikkelingen inzichtelijk te kunnen maken is het gewenst, dat de uitgangssituaties van de verplaatste en niet-verplaatste bedrijven in het aanvangsjaar vergelijkbaar zijn. Daarom heeft een selectie van de bedrijven plaatsgehad. Ten eerste zijn alleen bedrijven groter dan 60 sbe meegenomen. Slechts tien procent van de verplaatste bedrijven was kleiner dan 60 sbe tegen 45 procent van niet-verplaatste bedrijven. Ten tweede zijn alleen bedrijven met koeien in het onderzoek betrokken. Slechts vier verplaatste bedrijven hadden geen koeien. Ten derde zijn bedrijven met meer dan 40 hectare buiten beschouwing gelaten, waardoor twee verplaatste bedrijven afvielen. Uiteindelijk zijn 72 verplaatste en 165 niet-verplaatste bedrijven geselecteerd voor het onderzoek. Vervolgens zijn beide groepen onderverdeeld in subgroepen.

De verschillen in de uitgangssituatie zijn door toepassing van de criteria over het algemeen beperkt. Wel zijn de kleine (<15 ha) verplaatste melkveebedrijven wat meer op continuïteit gericht dan de kleine niet-verplaatste melkveebedrijven. In deze laatste categorie heeft slechts 26% van de bedrijfshoofden van 50 jaar of ouder een opvolger. Hiermee verband houdt ook de hogere veedichtheid en een hogere arbeidsproductiviteit (sbe/vak) op kleine verplaatste melkveebedrijven. De verplaatste grotere (>=15 ha) melkveebedrijven vallen enigszins op doordat ze ondanks een gemiddeld hogere produktieomvang per bedrijf een lagere arbeidsproductiviteit (sbe/vak) hebben dan de niet-verplaatste grotere melkveebedrijven. Overige verplaatste bedrijven met koeien beschikken in vergelijking met dezelfde categorie niet-verplaatste bedrijven over een grotere oppervlakte (ha) en in samenhang daarmee over een wat lagere veedichtheid.

In de periode 1976-1988 blijken de verschillen tussen de categorieën verplaatste en niet-verplaatste bedrijven te zijn gegroeid. De verplaatste bedrijven maken in deze periode een sterke groei door in oppervlakte cultuurgrond en omvang van de veesta-

pel. Ook stijgt het percentage ligboxenstallen op de verplaatste bedrijven sterker dan op niet-verplaatste bedrijven.

Door verplaatsing van bedrijven verbetert niet alleen de verkavelingssituatie voor de verplaatste bedrijven maar ook die van de niet-verplaatste bedrijven die meer mogelijkheden verkrijgen voor uitruil van gronden. Toch is het positieve effect op de bedrijfsontwikkeling bij de niet-verplaatste bedrijven kleiner. Dit geldt met name voor de categorie kleine melkveehouderijbedrijven. De verplaatste bedrijven in deze categorie hebben kans gezien om hun bedrijf gemiddeld te vergroten, terwijl de niet-verplaatste bedrijven zowel in oppervlakte als in omvang van de veestapel zijn gekrompen. Factoren die hierbij waarschijnlijk een rol spelen zijn het verschil in ambitie/mogelijkheden, de betere gebouwen en verkavelingssituatie en invoering van de superheffing.

Binnen de categorie grotere melkveebedrijven zijn de verschillen in ontwikkeling tussen verplaatste en niet-verplaatste bedrijven beperkt. Toch hebben de verplaatste bedrijven gemiddeld een sterkere uitbreiding in produktieomvang en veestapel per bedrijf doorgemaakt. Ook na invoering van de superheffing slagen deze verplaatste bedrijven erin hun veestapel op peil te houden door aankoop van grond met melkquotum. De niet-verplaatste grotere melkveebedrijven lukt dit niet ondanks de groei in hectares per bedrijf. Bij de overige bedrijven met koeien hadden de verplaatste bedrijven in de uitgangssituatie (1976) een betere verkavelingssituatie. Ondanks een sterkere groei in zowel oppervlakte als omvang van de veestapel dan de niet-verplaatste bedrijven weten deze verplaatste bedrijven hun gunstige verkavelingssituatie te handhaven.

De vergelijking van de verschillende categorieën verplaatste met niet-verplaatste bedrijven leert dat ook lange tijd na verplaatsing het positieve effect op de bedrijfsontwikkeling merkbaar is.

1. INLEIDING

1.1 Achtergrond en doel van het onderzoek

Ruilverkaveling heeft tot doel om de structurele ontwikkeling van de landbouw te bevorderen. Bedrijfsverplaatsing is een van de instrumenten om dit te bereiken. Een beoordeling van de effecten van dit instrument kan bijdragen aan het inzicht in de mogelijke effecten van het Landinrichtingsbeleid.

Tegen deze achtergrond is een beperkt onderzoek gedaan in het Landinrichtingsgebied "Land van Maas en Waal". Om twee redenen is dit gebied gekozen. Ten eerste is het gebied in 1988 op het voorbereidingschema geplaatst voor landinrichtingsprojecten. Ten behoeve van de planvorming is door LEI-DLO 1) een landbouw-economische verkenning opgesteld. Gegeven de beperkte capaciteit voor het onderzoek leverde de beschikbaarheid van data een voordeel op. Ten tweede heeft in dit gebied in de jaren vijftig een ruilverkaveling plaatsgehad, die in 1962 werd afgerond. Relevant voor de probleemstelling is daarbij dat een groot aantal bedrijven werd verplaatst.

Het doel van het hier gerapporteerde onderzoek is meer inzicht te verschaffen in de ontwikkelingen die deze verplaatste bedrijven hebben doorgemaakt ten opzichte van de niet verplaatste bedrijven. Er wordt op gewezen dat dit een zeer beperkt doel is. Zo zullen bedrijfshoofden, die voor bedrijfsverplaatsing in aanmerking willen komen, zeer waarschijnlijk de "betere" ondernemers zijn. De invloed hiervan op de structurele ontwikkeling van de verplaatste bedrijven zal niet nagegaan worden. In de dit onderzoek worden derhalve eventuele verschillen in ontwikkeling geconstateerd maar niet verklaard.

1.2 Onderzoekopzet

Het onderzoek heeft een beperkte opzet. Uitgegaan is van gegevens, beschikbaar in de bedrijvendatabank van het LEI (BDL). Dit verhindert de bedrijven vanaf het moment van verplaatsing in hun ontwikkeling te volgen, omdat in BDL "slechts" gegevens vanaf 1971 beschikbaar zijn. Om bedrijven door de tijd heen te kunnen volgen is het verder nodig dat de verschillende registratienummers, waaronder ze eventueel in de landbouwtellingen kunnen zijn geregistreerd, aan elkaar zijn gekoppeld. Dit is vanaf 1975 het geval.

1) Bethe, F. De land- en tuinbouw in het land van Maas en Waal. Den Haag, Landbouw-Economisch Instituut (DLO), 1990.

Daarom, en omdat in dat jaar enkele voor dit onderzoek relevante gegevens over opvolging en verkaveling in de landbouwtelling zijn opgenomen is 1976 als basisjaar genomen. Dit betekent dat de zeer belangrijke startperiode van de verplaatste bedrijven niet in het onderzoek is betrokken. Het onderzoek heeft daarom niet de pretentie om het effect van verplaatsing te achterhalen, maar richt zich op de vraag of na de startperiode nog verschillen in ontwikkeling tussen verplaatste en niet verplaatste-bedrijven zijn te constateren en er in de huidige situatie nog relevante structuurverschillen tussen deze twee groepen bestaan. Omdat hier een vergelijking tussen groepen betreft is voor beide hetzelfde gebied gekozen, namelijk de grens van het ruilverkavelingsgebied "Maas en Waal West".

Binnen de groep verplaatste bedrijven komt een grote variatie voor naar type en bedrijfsgrootte waardoor vergelijking van gemiddelden van deze groep als totaal met niet verplaatste bedrijven weinig zinvol is. Vandaar dat ervoor is gekozen om de verplaatste bedrijven op basis van de kenmerken in 1976 in drie min of meer homogene categorieën te verdelen. Daarbij is gekeken naar bedrijfstype, produktieomvang (sbe) en bedrijfsoppervlakte (ha). De niet-verplaatste bedrijven zijn volgens dezelfde criteria ingedeeld. Deze indeling komt in paragraaf 1.3 aan de orde. Vervolgens wordt in hoofdstuk 2 ingegaan op verschillen in de uitgangssituatie (1976) tussen de onderscheiden groepen en in hoofdstuk 3 op verschillen in ontwikkeling tussen 1976 en 1988.

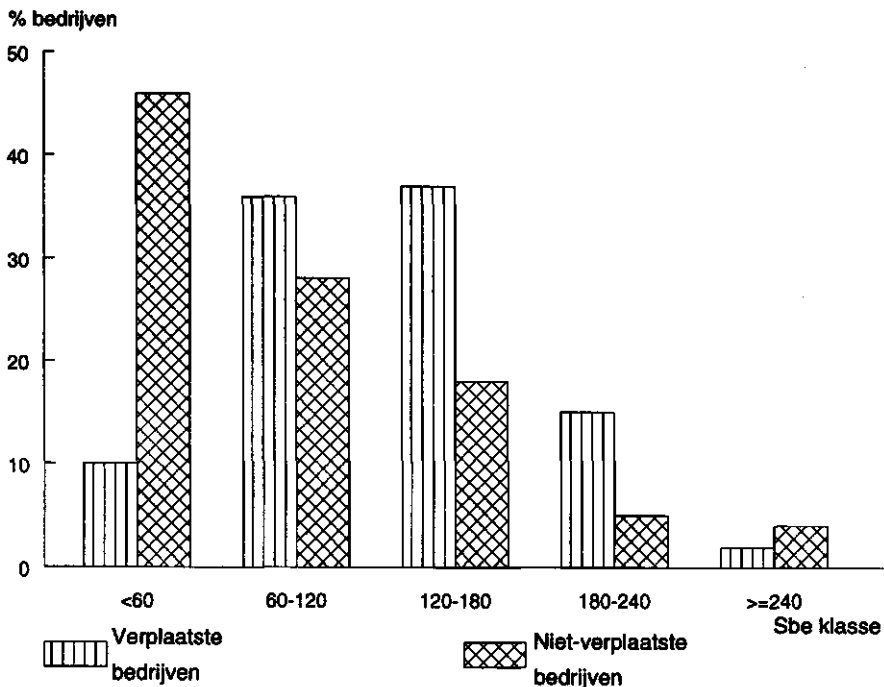
1.3 Indeling van de bedrijven in categorieën

Om verschillen in ontwikkeling te kunnen beoordelen is het gewenst dat de uitgangssituaties van beide groepen bedrijven in het aanvangsjaar vergelijkbaar zijn.

Daarom heeft een selectie van de bedrijven plaats gehad aan de hand van de variabelen produktieomvang per bedrijf, bedrijfstype en bedrijfsoppervlakte.

In het kader van de ruilverkaveling zijn in totaal 96 bedrijven verplaatst. Bij verplaatsing zijn deze bedrijven vergroot tot een oppervlakte van minimaal 10 ha. Van de verplaatste bedrijven waren er in 1976 nog 94 geregistreerd en deze zijn in het onderzoek betrokken. Voor de uitgangssituatie is eerst gekeken naar de procentuele verdeling over één aantal sbe-classes. Deze verdeling is voor beide groepen weergegeven in figuur 1.1.

De verdeling van beide groepen over diverse sbe-classes wijkt onderling sterk af. Slechts 10% van de verplaatste bedrijven heeft een bedrijfsomvang kleiner dan 60 sbe, terwijl dit voor de niet-verplaatste bedrijven ruim 45% bedraagt. Het instellen van een ondergrens van 60 sbe vergroot de homogeniteit tussen beide groepen. Om deze reden zijn negen verplaatste bedrijven buiten beschouwing gelaten.



Figuur 1.1 Procentuele verdeling van verplaatste en niet-verplaatste bedrijven over sbe-classes in 1976

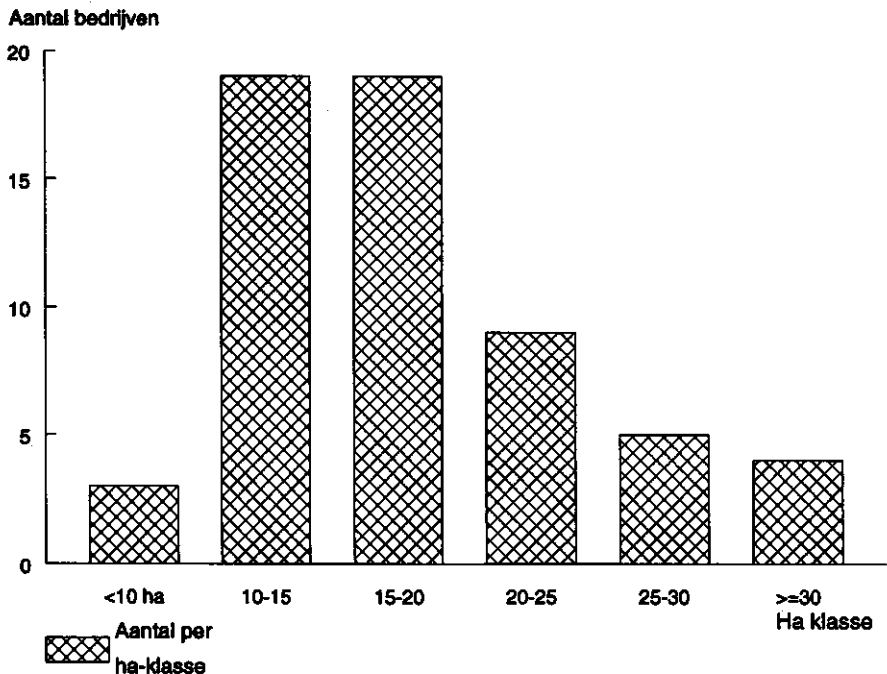
Vervolgens is gekeken naar de type-indeling. Tabel 1.1 toont voor beide groepen de verdeling over de bedrijfstypes op basis van de VAT-indeling (zie toelichting in bijlage 1).

Tabel 1.1 Indeling van verplaatste en niet-verplaatste bedrijven naar bedrijfstype in 1976 (>=60 sbe)

Bedrijfstype	Verplaatst		Niet-verplaatst	
	aantal	%	aantal	%
Melkveehouderijbedrijven	59	70	118	34
Intensieve veehouderijbedrijven	4	5	49	14
Overige veehouderijbedrijven	20	24	70	20
Tuinbouwbedrijven	1	1	96	28
Overige bedrijven	1	1	14	4
Totaal	85	100	347	100

In tegenstelling tot de niet-verplaatste bedrijven zijn de verplaatste bedrijven sterk gericht op de melkveehouderij (70%). Door nu de vier bedrijven zonder koeien verder buiten beschouwing te laten ontstaat twee vergelijkbare groepen met daarbinnen de categorieën melkveebedrijven (d.w.z. bedrijven met in de productieomvang meer dan 60% melkveehouderij) en overige bedrijven met koeien. De categorie melkveebedrijven is voldoende groot (59 bedrijven) om hier een verder onderscheid te maken naar ha-klassen. Figuur 1.2 geeft voor de verplaatste melkveebedrijven de verdeling over een aantal ha-klassen weer.

Mede op basis van deze verdeling is gekozen om de melkveebedrijven op te splitsen in een categorie kleiner dan 15 ha en een categorie 15 ha en groter. Omdat er tussen verplaatste en niet-verplaatste bedrijven een groot verschil is in het percentage grote bedrijven is een bovengrens ingesteld van 40 ha om de vergelijkbaarheid tussen beide groepen te vergroten. Dit resulteert in het buiten beschouwing laten van twee verplaatste bedrijven zodat van de 96 verplaatste bedrijven er nog 79 overblijven.



Figuur 1.2 Indeling naar ha-klassen van de verplaatste melkveebedrijven in 1976

Omdat het onderzoek zich richt op de ontwikkeling tussen 1976 en 1988, komen slechts de in deze periode gecontinueerde bedrijven in aanmerking waardoor nog eens zeven bedrijven afvallen. In totaal voldoen 72 verplaatste en 165 niet-verplaatste bedrijven aan de gestelde criteria. De verdeling van beide groepen over de drie categorieën is weergegeven in tabel 1.2.

Tabel 1.2 Verdeling van de verplaatste en niet-verplaatste bedrijven over de onderscheiden categorieën

	Melkveebedrijven		Overige bedrijven met koeien	Totaal bedrijven
	<15 ha	>=15 ha		
Verplaatste bedrijven	19	35	18	72
Niet-verplaatste bedr.	30	73	62	165

Deze indeling is in het vervolg de basis voor het bekijken van:

- a: de situatie in het basisjaar 1976 (hoofdstuk 2);
- b: de ontwikkeling in de periode 1976-1988 met als tussenliggende peiljaren 1980 en 1984 (hoofdstuk 3).

2. DE UITGANGSSITUATIE IN 1976

2.1 Inleiding

In het voorgaande is door het toepassen van een drietal criteria gepoogd om voor de verplaatste bedrijven en de vergelijkbare groep dezelfde uitgangssituatie te creëren. In dit hoofdstuk zal blijken in hoeverre deze opzet geslaagd is. Dit gebeurt door beide groepen in 1976 te vergelijken aan de hand van de volgende kenmerken:

- produktiesamenstelling;
- bedrijfsoppervlakte;
- veedichtheid;
- productieomvang;
- leeftijd bedrijfshoofd;
- opvolgingssituatie;
- verkaveling en staltype.

2.2 Produktiesamenstelling

In 1976 vertoont de produktiesamenstelling van de verplaatste en niet-verplaatste bedrijven sterke overeenkomsten hetgeen het gevolg is van de gehanteerde selectiecriteria (zie tabel 2.1). Beide groepen richten zich voornamelijk op de melkveehouderij. Koeien nemen 47 procent in van de totale bedrijfsomvang bij de verplaatste bedrijven en 41% bij de niet-verplaatste bedrijven

Tabel 2.1 Procentuele verzeling van de productieomvang van verplaatste en niet-verplaatste bedrijven in 1976 (n-aantal bedrijven)

Produktie- richting	Verplaatste bedrijven				Niet-verplaatste bedr.			
	<15ha		>15ha		<15ha		>15ha	
	ov. bedrijven	to- bedr. met koeien	ov. bedr. met koeien	to- taal	ov. bedrijven	to- bedr. met koeien	ov. bedr. met koeien	to- taal
	(n=19)	(n=35)	(n=18)	(n=72)	(n=30)	(n=73)	(n=62)	(n=65)
koeien	55	56	24	47	49	53	24	41
ov.grasvee	29	33	26	30	33	36	25	31
int.veeh.	13	8	36	17	14	7	37	19
akkerbouw	0	3	1	2	1	2	1	2
tuinbouw	3	1	12	4	3	2	13	6

De niet-verplaatste bedrijven hebben een iets groter aandeel in de intensieve veehouderij en tuinbouw. In beide groepen heeft de categorie overige bedrijven met koeien een relatief groot aandeel intensieve veehouderij.

Vergelijking van de subgroepen laat zien dat de kleine verplaatste melkveebedrijven in vergelijking met de niet-verplaatste bedrijven meer gericht zijn op koeien en minder op overige graasvee. Hetzelfde verschijnsel is ook enigszins zichtbaar bij de grote melkveebedrijven.

2.3 Bedrijfsoppervlakte en veedichtheid per ha

Ten aanzien van de bedrijfsoppervlakte en veedichtheid bestaan er tussen de groepen op een groot aantal punten overeenkomsten (zie tabel 2.2). Zo is de intensiteit, uitgedrukt in gve per ha grasland en voedergewas, vrijwel gelijk. Het verschil in bedrijfsoppervlakte blijft beperkt tot twee hectare. Wel is het aantal stuks jongvee per 100 melkkoeien op de verplaatste bedrijven wat lager.

Tussen de onderscheiden categorieën komen enkele verschillen voor. De kleine verplaatste melkveebedrijven zijn aanmerkelijk intensiever dan de kleine niet-verplaatste melkveebedrijven. Bij de categorie overige bedrijven met koeien valt op dat de verplaatste bedrijven gemiddeld over meer grond beschikken en daardoor een lagere veedichtheid kennen dan de niet-verplaatste bedrijven.

Tabel 2.2 Ha per bedrijf en veedichtheid op verplaatste en niet-verplaatste bedrijven in 1976

	Verplaatste bedrijven				Niet-verplaatste bedr.			
	melkvee-bedrijven		ov. bedr. met koeien	to-taal bedr.	melkvee-bedrijven		ov. bedr. met koeien	to-taal bedr.
	<15ha	>15ha			<15ha	>15ha		
ha/bedrijf	12	21	16	18	11	21	12	16
koeien/ha	1,9	1,6	1,1	1,5	1,5	1,4	1,1	1,4
jv/koeien								
x 100	97	97	129	102	122	115	146	123
gve/ha								
gras+vg.*)	3,0	2,5	2,3	2,6	2,5	2,5	2,7	2,5

*) gve per ha gras plus voedergewas.

2.4 Produktieomvang per bedrijf en per arbeidskracht

Als gevolg van de vaak veelal grotere oppervlakte van de verplaatste bedrijven en de gemiddeld hogere veedichtheid is het aantal koeien per bedrijf op de verplaatste bedrijven groter dan op de niet-verplaatste bedrijven (zie tabel 2.3). Dit geldt voor alle categorieën.

Dit komt eveneens tot uiting in de produktieomvang per bedrijf en per arbeidskracht. De produktieomvang, uitgedrukt in sbe per bedrijf, is bij de verplaatste bedrijven belangrijk groter. Ook de produktieomvang per arbeidskracht is op de verplaatste bedrijven hoger, vooral bij de kleine (<15 ha) melkveebedrijven en de overige bedrijven met koeien.

De kleine verplaatste melkveebedrijven hebben in vergelijking met de niet-verplaatste bedrijven een hoger aantal koeien per bedrijf en een grotere produktieomvang uitmondend in een hogere produktiviteit. Door de hogere arbeidsbezetting op grote verplaatste melkveebedrijven is de produktiviteit ondanks de hogere produktieomvang lager dan op niet-verplaatste bedrijven.

Tabel 2.3 Produktieomvang per bedrijf en per arbeidskracht op de verplaatste en niet-verplaatste bedrijven in 1976

	Verplaatste bedrijven				Niet-verplaatste bedrijven			
	melkv. bedr.		overige tot. bedr.		melkv. bedr.		overige tot. bedr.	
	<15 ha	>=15 ha	met koeien		<15 ha	>=15 ha	met Koeien	
Koeien/bedr.	23	33	16	26	17	29	12	21
Sbe/bedr.	103	150	161	140	84	139	128	125
Sbe/arb.kr.	65	79	88	78	47	85	76	74

2.5 Leeftijd bedrijfshoofd en opvolgingssituatie

Het percentage bedrijfshoofden van 50 jaar of ouder geeft enig inzicht in de leeftijdsopbouw van de bedrijfshoofden. Dit percentage bedraagt voor de groepen verplaatste en niet-verplaatste bedrijven gemiddeld respectievelijk 40% en 35% (zie tabel 2.4). In beide groepen is het percentage voor de categorie melkveebedrijven groter dan 15 ha beduidend lager. De categorie verplaatste overige bedrijven kent het hoogste percentage oudere bedrijfshoofden. Het verschil met dezelfde categorie bij de niet-verplaatste bedrijven is groot. Dit duidt op een verschil in leeftijdsopbouw wat een reden kan zijn voor eventuele verschillen in ontwikkeling.

Van de verplaatste bedrijven met een bedrijfshoofd ouder dan 50 jaar beschikt 41% over een opvolger. Bij de niet-verplaatste bedrijven beschikt slechts 33% over een opvolger. Met name de niet-verplaatste kleine melkveebedrijven kenmerken zich door een laag percentage (23%) opvolgers, ook in vergelijking met de verplaatste bedrijven. Men ziet blijkbaar weinig perspectieven voor bedrijfsopvolging. Opmerkelijk is het relatief lage opvolgingspercentage op grote verplaatste melkveebedrijven die toch in vergelijking met de niet-verplaatste bedrijven over een betere structuur beschikken. Hierbij dient te worden opgemerkt dat door het kleine aantal oudere bedrijfshoofden het opvolgingspercentage is gebaseerd op een klein aantal bedrijven en dus wat minder betrouwbaar is.

De op continuïteit gerichte bedrijven zijn te definiëren als bedrijven met een bedrijfshoofd jonger dan 50 jaar plus het aantal bedrijven met een opvolger (bedrijfshoofd ≥ 50 jaar). In beide groepen is ruim 75% op continuïteit gericht.

Tabel 2.4 Leeftijd bedrijfshoofd en opvolgingssituatie op verplaatste en niet-verplaatste bedrijven in 1976 (percentage)

	Verplaatste bedrijven				Niet-verplaatste bedrijven			
	melkv. bedr.		overige tot.		melkv. bedr.		overige tot.	
	<15 ha	≥ 15 ha	met koeien	bedr.	<15 ha	≥ 15 ha	met koeien	bedr.
A	48	26	61	40	43	29	37	35
B	44	33	45	41	23	43	30	33
C	73	83	67	76	66	84	74	77

- A = Bedrijfshoofden ouder dan 50 jaar in procenten van alle bedrijven ≥ 50 jaar
- B = Percentages opvolgers op bedrijven met een bedrijfshoofd ouder dan 50 jaar
- C = Bedrijven gericht op continuïteit in procenten van alle bedrijven. Dit zijn de bedrijven met een bedrijfshoofd jonger dan 50 jaar plus de bedrijven met een bedrijfshoofd ouder dan 50 jaar met opvolger

2.6 Verkavelingssituatie en staltype

In tabel 2.5 zijn van beide groepen enkele verkavelingsgegevens samengevat. Zoals ook nog na enige tijd na gereedkomen van de ruilverkaveling mag worden verwacht is de verkavelingssituatie

op de verplaatste bedrijven gunstiger. Gemiddeld heeft een verplaatst bedrijf drie kavels en een niet-verplaatst bedrijf vijf.

Omdat de verplaatste bedrijven gemiddeld twee ha groter zijn dan de niet-verplaatste wordt het verschil in kavelgrootte. De kavels van een verplaatst bedrijf zijn ruim twee keer zo groot als op een niet-verplaatst bedrijf. De grootste kavels zijn te vinden op de grotere (>=15 ha) verplaatste melkveebedrijven.

Na afsluiting van de ruilverkaveling in 1962 is een sterke modernisering in de melkveehouderij opgetreden waarbij vooral de ontwikkeling van de ligboxenstal met doorloopmelksysteem kan worden genoemd. In dit kader kan daarom het uit de landbouwtelling beschikbare gegeven over de aanwezigheid van een doorloopmelkstal functioneren als indicator voor moderniteitsontwikkeling.

Op de verplaatste bedrijven beschikt in 1976 13% over een doorloopmelkstal tegen slechts 5% op de niet-verplaatste bedrijven. Afgaande op deze indicator zijn de verplaatste bedrijven dus meer met de tijd meegegaan dan het gemiddelde niet-verplaatste bedrijf. Binnen de groep niet-verplaatste bedrijven beschikt uitsluitend een beperkt aantal grotere melkveebedrijven over een doorloopmelkstal. Bij de verplaatste bedrijven beschikken naast 23% van de grotere melkveebedrijven ook enkele overige bedrijven over een doorloopmelkstal.

Tabel 2.5 Aantal kavels per bedrijf en gemiddelde kavelgrootte in ha van de verplaatste en niet-verplaatste bedrijven in 1976

	Verplaatste bedrijven				Niet-verplaatste bedrijven			
	melkv.bedr.		overige	tot.	melkv.bedr.		overige	tot.
	<15 ha	>=15 ha	bedr.	bedr.	<15 ha	>=15 ha	bedr.	bedr.
			met koeien				met koeien	
Kavels/bedr.	2,1	2,7	2,8	2,6	4,1	5,4	4,2	4,7
Kavelgrootte	5,9	7,8	5,8	6,8	2,8	3,9	2,8	3,4

3. ONTWIKKELING IN DE PERIODE 1976-1988

3.1 Inleiding

Dit hoofdstuk beschrijft de ontwikkeling in de periode 1976-1988. Omdat het hier een vergelijking tussen twee groepen betreft is veelvuldig gebruik gemaakt van indexcijfers. De centrale vraag daarbij is of de verplaatste bedrijven zich anders hebben ontwikkeld dan de niet-verplaatste bedrijven in het gebied. Bij de interpretatie van de gegevens dient rekening te worden gehouden met de hiervoor geconstateerde verschillen in uitgangspositie. Belangrijke verschillen komen o.a. voor ten aanzien van de leeftijdsverdeling en opvolgingssituatie.

Zo zijn de kleine verplaatste melkveebedrijven gemiddeld genomen meer op continuïteit gericht dan de niet-verplaatste bedrijven. Dit uit zich bijvoorbeeld ook in de hogere veedichtheid en daarmee hogere produktieomvang per arbeidskracht.

Opmerkelijk bij de grote verplaatste melkveebedrijven is de produktiviteit die, ondanks een hogere produktieomvang, lager is dan op niet-verplaatste bedrijven.

Bij de overige verplaatste bedrijven met koeien is het hoge percentage oudere bedrijfshoofden opvallend. Deze bedrijven hebben gemiddeld genomen een veel grotere oppervlakte dan de niet-verplaatste bedrijven en in samenhang daarmee een lagere veedichtheid.

In de periode 1976-1988 zijn 7 van de 94 verplaatste bedrijven opgeheven (7,4%). Dit is weinig in vergelijking met de provincie Gelderland waar in dezelfde periode 18,0% van de bedrijven verdween. In dit hoofdstuk worden uitsluitend de bedrijven gevolgd die tussen 1976 en 1988 zijn gecontinueerd.

3.2 Bedrijfsoppervlakte en verkaveling

Beide groepen hebben in de onderzochte periode hun gezamenlijke bedrijfsoppervlakte vergroot (zie tabel 3.1). Bij de verplaatste bedrijven vond de groei vooral plaats tussen 1980-1984, bij de niet-verplaatste bedrijven na 1984. De procentueel ongeveer overeenkomstige ontwikkeling van beide groepen houdt in dat absoluut gezien het al bestaande verschil (2 ha) iets is toegenomen.

Uit vergelijking van de ontwikkeling binnen de onderscheiden subgroepen kan worden geconstateerd dat de verplaatste bedrijven in het algemeen een sterkere groei hebben vertoond dan de niet-verplaatste bedrijven. Alleen de grotere niet-verplaatste bedrijven laten in de laatste periode een sterkere groei zien. De inkrimping van de kleine niet-verplaatste bedrijven hangt samen met

Tabel 3.1 Ontwikkeling aantal hectares in procenten van 1976 voor de onderscheiden categorieën in de periode 1976-1988 *)

Jaar	Melkveebedrijven				Overige bedrijven met koeien		Totaal bedrijven	
	<=15 ha		>=15 ha		vp	nvp	vp	nvp
	vp	nvp	vp	nvp				
1980	100	96	105	102	107	102	104	101
1984	105	103	111	103	110	103	110	103
1988	106	89	110	114	113	103	110	108

*) vp = verplaatste bedrijven; nvp = niet-verplaatste bedrijven.

het feit dat veel van deze bedrijven van oudere bedrijfshoofden zijn.

De groei van de bedrijven heeft invloed op de verkaveling. De ontwikkeling van het aantal kavels is weergegeven in tabel 3.2. Indexcijfers hoger dan 100 duiden op een toename van het aantal kavels en dus op een verslechtering van de verkavelings-situatie.

De verkaveling heeft zich op de niet-verplaatste bedrijven wat gunstiger ontwikkeld. Daarbij moet wel bedacht worden dat deze bedrijven ten aanzien van de verkaveling een veel minder gunstige uitgangssituatie hadden.

Tabel 3.2 Ontwikkeling aantal kavels in procenten van 1976 voor de onderscheiden categorieën in de periode 1976-1988 *)

Jaar	Melkveebedrijven				Overige bedrijven met koeien		Totaal bedrijven	
	< 15 ha		>=15 ha		vp	nvp	vp	nvp
	vp	nvp	vp	nvp				
1980	93	98	99	103	126	107	105	104
1984	115	95	127	98	118	103	122	99
1988	113	85	110	91	96	100	107	93

*) vp = verplaatste bedrijven; nvp = niet-verplaatste bedrijven.

Opmerkelijk is dat het aantal kavels bij de grotere niet-verplaatste bedrijven en de overige verplaatste bedrijven met koeien gemiddeld is afgenomen ondanks de groei van het aantal

hectares. De verplaatste overige bedrijven met koeien die in de uitgangssituatie al een gunstige verkaveling hebben deze verder verbeterd ten opzichte van de niet-verplaatste bedrijven. Blijkbaar heeft men relatief veel grond kunnen verwerven in de nabijheid van eigen grond.

3.3 Melkveehouderij

Alle bedrijven hebben een gemeenschappelijk kenmerk in de aanwezigheid van koeien. De ontwikkeling van het aantal koeien is in dit kader dan ook een belangrijk structuurkenmerk. In de uitgangssituatie was het aantal koeien op de verplaatste bedrijven gemiddeld al groter terwijl men zich ook sterker richtte op de melkveehouderij. De startpositie was dus duidelijk gunstiger dan die van de niet-verplaatste bedrijven. Het aantal koeien heeft zich in de onderscheiden categorieën divers ontwikkeld (zie tabel 3.3). In de onderzochte periode is een "verschuiving" waarneembaar van de niet-verplaatste bedrijven naar de verplaatste bedrijven. In deze laatste groep groeide het aantal koeien ongeveer een kwart terwijl op de niet-verplaatste bedrijven het aantal koeien met 10% afnam.

Tabel 3.3 Ontwikkeling aantal koeien voor de onderscheiden categorieën in de periode 1976-1988 *)

Jaar	Melkveebedrijven				Overige bedrijven met koeien		Totaal bedrijven	
	< 15 ha		>=15 ha		vp	nvp	vp	nvp
	vp	nvp	vp	nvp				
1980	99	73	119	107	121	87	115	98
1984	125	86	143	118	166	113	142	112
1988	103	51	127	99	143	88	124	90

*) vp = verplaatste bedrijven; nvp = niet-verplaatste bedrijven.

In beide groepen is het effect van de per 1 april 1984 ingestelde produktiebepanking en de daarmee samenhangende produktiestijging per koe merkbaar. De sterkste daling doet zich voor bij kleine niet-verplaatste melkveebedrijven. Het aantal koeien per bedrijf is in deze categorie vrijwel gehalveerd tot gemiddeld slechts acht per bedrijf. De grotere melkveebedrijven volgen het groepsgemiddelde. Opvallend is de toename van het aantal melk-koeien op de verplaatste overige bedrijven. In deze categorie is ondanks de ingestelde produktiebepanking het aantal melkkoeien in 1988 ruim 40% hoger dan in 1976 (terwijl de niet-verplaatste bedrijven een daling vertonen). Deze groep nam ook in oppervlakte sterk toe.

Tussen de grotere verplaatste en niet-verplaatste melkveebedrijven bestaat een opmerkelijk verschil. Beide groepen hebben de oppervlakte cultuurgrond uitgebreid, maar desondanks is de melkveestapel op de niet-verplaatste bedrijven ingekrompen.

Het aantal gve (grootvee-eenheden) hangt nauw samen met het aantal koeien. De cijfers in tabel 3.4 wijzen dan ook in dezelfde richting als die in tabel 3.3 zij het dat de verschillen tussen beide groepen wat minder groot zijn. Dit houdt in dat de afname van het aantal melkkoeien op de niet-verplaatste bedrijven enigszins is gecompenseerd.

*Tabel 3.4 Ontwikkeling aantal gve in procenten van 1970 voor de onderscheiden categorieën in de periode 1976-1988 *)*

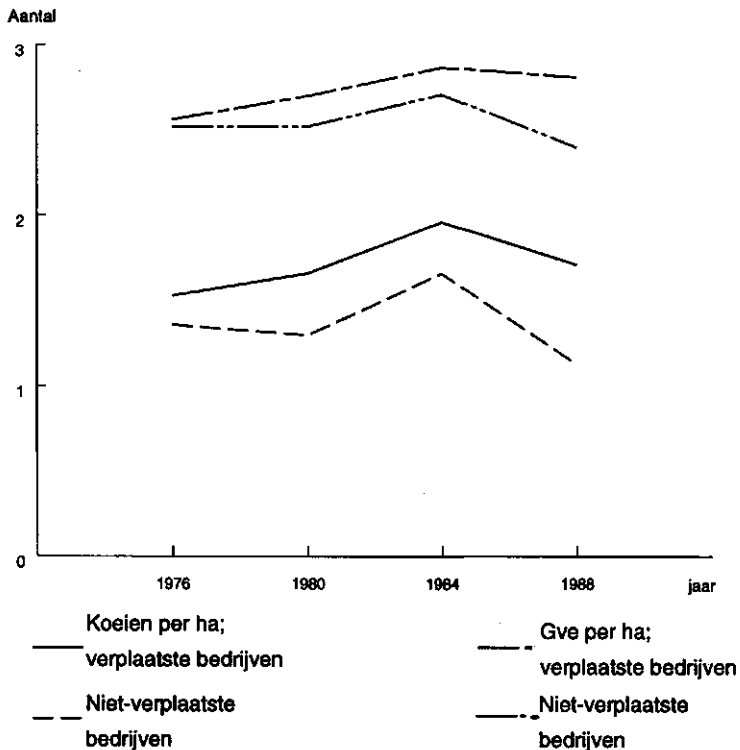
Jaar	Melkveebedrijven				Overige bedrijven met koeien		Totaal bedrijven	
	< 15 ha		>=15 ha		vp	nvp	vp	nvp
	vp	nvp	vp	nvp				
1980	95	97	116	104	119	99	112	101
1984	108	98	131	115	123	111	124	112
1988	99	74	125	109	139	101	122	102

*) vp = verplaatste bedrijven; nvp = niet-verplaatste bedrijven.

De veedichtheid geeft inzicht in de intensiteit van de bedrijfsvoering. De kengetallen die daarbij gebruikt worden zijn het aantal koeien en het aantal (gve) per ha. Figuur 3.1 toont het verloop in de periode 1976-1988.

Beide groepen vertonen met betrekking tot de veebezetting hetzelfde beeld. Wel wordt het onderlinge verschil in de loop van de tijd groter, met name na 1984. Dit is gedeeltelijk te verklaren door het feit dat verplaatste bedrijven in de uitgangssituatie groter en intensiever (koeien per ha) waren waardoor men schaalvoordelen had. De verplaatste bedrijven hebben de gevolgen van de productiebeperking meer dan de niet-verplaatste bedrijven gecompenseerd door de aankoop van grond met de bijbehorende produktierechten.

Het al in de uitgangssituatie bestaande verschil tussen beide groepen met betrekking tot het percentage doorlopmelkstallen is in de onderzochte periode groter geworden. In 1988 had ruim 30% van de verplaatste bedrijven een doorlopmelkstal. Op de niet-verplaatste bedrijven was dit minder dan 20%. De moderniteitsontwikkeling op de verplaatste bedrijven is dus sneller verlopen.



Figuur 3.1 Ontwikkeling aantal koeien en aantal gve per ha op verplaatste en niet-verplaatste bedrijven in de periode 1976-1988

3.4 Produktiesamenstelling

De ontwikkeling van de verschillende produktiesectoren in de periode 1976-1988 is weergegeven in tabel 3.5. Gezien het grote aantal bedrijven wat zich richt op de melkveehouderij is met name de ontwikkeling van de produktietak melkkoeien een belangrijk gegeven. Deze ontwikkeling is in paragraaf 3.3 behandeld.

De ontwikkeling van de overige produktietakken loopt, in tegenstelling tot bij de koeien, tussen beide groepen in grote lijnen parallel. De produktietakken overig grasvee en akker- en tuinbouw zijn gegroeid, vooral op de verplaatste en in iets mindere mate op niet-verplaatste bedrijven.

De verdubbeling van de produktieomvang akker/tuinbouw op grotere niet-verplaatste melkveebedrijven is op het eerste gezicht indrukwekkend. Echter in de uitgangssituatie is aandeel van deze produktietak in de produktiesamenstelling slechts 4% zodat

het effect beperkt is. De stijging is een gevolg van de ingestelde produktiebeperving waardoor op een aantal bedrijven een "overschot" aan grond is ontstaan. Deze grond wordt grotendeels gebruikt voor de teelt van akkerbouwgewassen.

De uitbreiding van het overig graasvee en de akker/tuinbouw is ten koste gegaan van de intensieve veehouderij, behalve bij de kleine verplaatste melkveebedrijven. De omvang van deze produktietak is op de verplaatste bedrijven wat sterker (15%) gedaald dan op de niet-verplaatste bedrijven (7%).

Opmerkelijk is de verdubbeling van de produktieomvang uit intensieve veehouderij op kleine verplaatste melkveebedrijven in relatie tot de daling op niet-verplaatste bedrijven. De kleine verplaatste melkveebedrijven hebben na invoering van de superheffing actiever gezocht naar alternatieven om de produktieomvang op peil te houden. Bij de vergelijkbare subgroep is het accent gelegd op extensieve sectoren zoals overige graasdieren en akker/tuinbouw. Deze keuze houdt verband met het lage opvolgingspercentage en de investeringen (ambitie) nodig voor intensieve veehouderij.

Op overige verplaatste bedrijven met koeien valt een vermindering van de intensieve veehouderij te constateren bij een stabilisatie van de omvang uit akker/tuinbouw. De omgekeerde ontwikkeling is zichtbaar op niet-verplaatste bedrijven.

Op grotere verplaatste melkveebedrijven heeft de intensieve veehouderij sterk aan omvang ingeboet, ook in vergelijking met de niet-verplaatste bedrijven. Beide categorieën vertonen tot 1984 een daling van het aantal sbe uit intensieve veehouderij. Daarna doet zich bij de niet-verplaatste grote melkveebedrijven een vrij sterke stijging voor, terwijl de daling bij dezelfde categorie

*Tabel 3.5 Ontwikkeling van de produktiesectoren in procenten van 1976 van verplaatste en niet-verplaatste bedrijven in de periode 1976-1988 (index 1988; 1976=100 *)*

Kenmerk	Melkveebedrijven				Overige bedrijven met koeien		Totaal bedrijven	
	<=15 ha		>=15 ha		vp	nvp	vp	nvp
	vp	nvp	vp	nvp				
Sbe:								
koeien	103	51	127	99	142	88	124	90
ov. graasvee	128	112	143	139	137	122	139	131
intens. veeh.	202	64	34	77	77	100	85	93
akker/tuinbouw	167	166	173	208	105	77	131	119
Totaal sbe	125	77	127	117	112	100	122	101

*) vp = verplaatste bedrijven; nvp = niet-verplaatste bedrijven.

verplaatste bedrijven verder doorzet. Waarschijnlijk hebben de niet-verplaatste grote melkveebedrijven (evenals niet-verplaatste overige bedrijven) compensatie gezocht voor de daling van het aantal koeien door de ingestelde produktiebeperving. De produktiebeperving heeft voor deze categorie grote gevolgen omdat men in tegenstelling tot de grote verplaatste melkveebedrijven het aantal koeien per bedrijf in de periode 1976-1984 nauwelijks heeft vergroot.

3.5 Produktieomvang per bedrijf en arbeidskracht

De laatste regel van tabel 3.5 geeft de totale produktieomvang weer. De verplaatste bedrijven hadden in de uitgangssituatie al een grotere produktieomvang per bedrijf. In de periode 1976-1988 is het verschil tussen beide groepen sterk gegroeid. De verplaatste bedrijven hebben hun produktieomvang gemiddeld 22% ververgroot terwijl bij de niet-verplaatste bedrijven de produktieomvang vrijwel gelijk is gebleven.

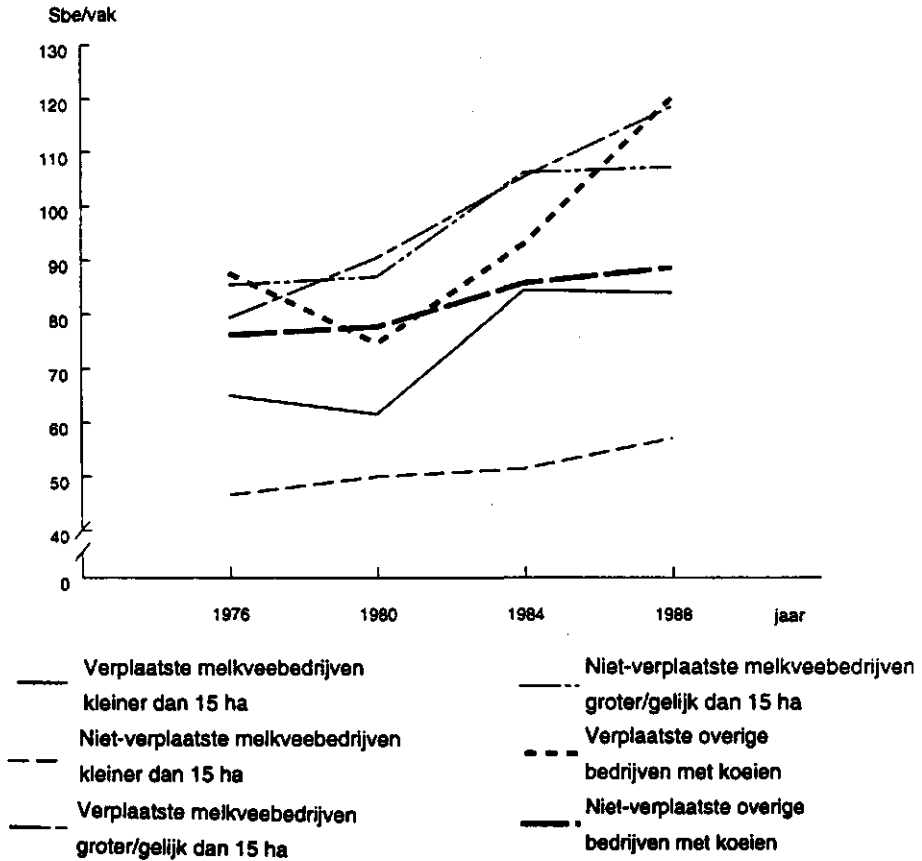
De kleine niet-verplaatste melkveebedrijven vallen op door de daling van hun produktieomvang. De produktieomvang op deze bedrijven is gemiddeld 23% gedaald. Deze daling en de eerder geconstateerde daling van de bedrijfsoppervlakte wijst op een afbouw van deze bedrijven, hetgeen overeenkomt met de leeftijdsverdeling en opvolgingssituatie op deze bedrijven.

Daarbij heeft de invoering van de superheffing in 1984 het afbouwproces versneld waardoor het al bestaande verschil in produktieomvang met verplaatste bedrijven sterk is gegroeid.

De groeiende verschillen in oppervlakte en produktieomvang hebben invloed op de inkomenscapaciteit. Figuur 3.2 toont het verloop hiervan, aan de hand van het aantal sbe per arbeidskracht.

Het beperkte verschil (4 sbe) in de uitgangssituatie tussen beide groepen is in de onderzochte periode sterk toegenomen. De sterke groei van de produktieomvang op de verplaatste bedrijven is blijkbaar niet gepaard gegaan met een evenredige verhoging van de arbeidsbezetting. Ook de verschillen tussen de diverse categorieën zijn groter geworden waarbij de grotere bedrijven zich beter ontwikkeld hebben dan de kleinere. Bij de grotere verplaatste bedrijven is er sprake van een voortdurende groei, terwijl bij de niet-verplaatste bedrijven er sprake is van een stagnatie in ontwikkeling.

Uiteraard spelen schaalvoordelen hierbij een belangrijke rol.



Figuur 3.2 *Ontwikkeling van de produktieomvang per arbeidskracht voor de onderscheiden categorieën in de periode 1976-1988*

4. CONCLUSIES

Verplaatsing van bedrijven in het kader van landinrichting betreft vaak relatief grote bedrijven die onder andere financieel sterk genoeg zijn om de kosten van verplaatsen (en vergroting) te kunnen dragen. Het ligt daarom voor de hand dat de continuïteit van deze bedrijven over een relatief lange periode verzekerd is.

In dit onderzoek is niet gezocht naar een verklaring van verschillen in ontwikkeling. Zo kon de kwaliteit van de ondernemers van de verplaatste bedrijven een grotere invloed hebben dan het voordeel in bedrijfsstructuur door verplaatsing.

Uit dit onderzoek blijkt dan ook dat veel bedrijven die in de jaren vijftig en zestig in het land van Maas en Waal zijn verplaatst nu nog als agrarisch bedrijf functioneren. Echter binnen deze groep zijn er verschillen in ontwikkeling geweest, die onder andere tot uiting komen in verschillen in bedrijfsomvang. Sommige bedrijven hebben blijkbaar hun voordelige positie niet kunnen behouden en zullen naar alle waarschijnlijkheid in de toekomst worden beëindigd. Anderen daarentegen zijn met de tijd meegegaan. Dit blijkt bijvoorbeeld uit het aandeel van bedrijven met een doorloopmelkstal/ligboxenstal. In 1976 hadden reeds relatief veel bedrijven hun gebouwen gemoderniseerd. In 1988 zijn de verschillen tussen de verplaatste en niet-verplaatste bedrijven gegroeid.

Ook in de groei in oppervlakte cultuurgrond en omvang van de veestapel onderscheiden de verplaatste bedrijven zich gemiddeld genomen van de niet-verplaatste bedrijven. Vooral de grotere bedrijven zijn er in geslaagd voor de invoering van de superheffing in oppervlakte en veebezetting te groeien en daarna de veestapel op peil te houden door aankoop van grond met quotum.

Verplaatsing van bedrijven heeft als doel om knelpunten in de verkaveling op te heffen. Ook voor de niet-verplaatste bedrijven zal de situatie door de verplaatsing zijn verbeterd. Er zijn immers meer mogelijkheden gekomen voor uitruil van gronden. Toch was de verkavelingssituatie op deze bedrijven in 1976 niet gunstig te noemen. Blijkbaar is het positieve effect op de bedrijfsontwikkeling aanmerkelijk kleiner dan voor de verplaatste bedrijven. Dit geldt niet alleen voor de kleinere maar in mindere mate ook voor de grotere bedrijven. Immers deze zijn minder sterk in produktieomvang gegroeid dan de grotere verplaatste bedrijven.

Grotere verplaatste melkveebedrijven wijken niet veel af van de vergelijkbare niet-verplaatste bedrijven. Toch hebben zij een grotere uitbreiding in produktieomvang en veestapel doorgemaakt en kenden een sterkere modernisering. Vooral de invoering van de superheffing leidt tot stagnatie bij de niet-verplaatste bedrijven, ondanks een sterke groei in hectares.

Kleinere verplaatste melkveebedrijven hebben relatief veel bedrijfshoofden, van wie men verwachtte dat ze het bedrijf nog enige tijd voort wilde voortzetten. Naast de jonge bedrijfshoofden kende deze groep nogal veel opvolgers. Blijkbaar acht men de continuatiekansen op deze bedrijven groter dan op de niet-verplaatste bedrijven terwijl het toch ook gaat om bedrijven met ongeveer gelijke oppervlakte. Waarschijnlijk speelt daarbij de relatief gunstige gebouwen- en verkavelingssituatie een belangrijke rol. De verschillen in ambitie en/of mogelijkheden komen tot uiting in een dalende oppervlakte bij de niet-verplaatste bedrijven en een inkringing van de veestapel in tegenstelling tot de verplaatste bedrijven die kans zagen hun bedrijf te vergroten.

De overige verplaatste bedrijven met melkkoeien hebben een sterke groei in oppervlakte doorgemaakt. Toch hebben zij hun gunstige verkavelingssituatie ten opzichte van de niet-verplaatste bedrijven weten te behouden. De opmerkelijke groei op deze bedrijven van het aantal koeien en daardoor van het aantal gve hangt samen met het hoge percentage opvolgers.

Uit de vergelijking van beide groepen blijkt dat na een kwart eeuw de bedrijfsontwikkeling van de verplaatste bedrijven positief te verschillen van de niet-verplaatste bedrijven.

BIJLAGEN