

Drs. A.F. van Gaasbeek

Med. No. 409

**DE BINNENLANDSE CONSUMENTENMARKT  
VOOR VERWERKTE GROENTEN**



SIGN: L27-409  
EX. NO: B  
MLV:

September 1989

Landbouw-Economisch Instituut  
Afdeling Tuinbouw

## REFERAAT

### DE BINNENLANDSE CONSUMENTENMARKT VOOR VERWERKTE GROENTEN

Gaasbeek, A.F. van

Den Haag, Landbouw-Economisch Instituut, 1989

Mededeling 409

ISBN 90-5242-033-5

31 p., tab., fig.

Onderzoek, gebaseerd op gegevens van het Doorlopend Budget-Onderzoek van het Centraal Bureau voor de Statistiek. De omvang van de huishoudelijke markt wordt geschat op 660 miljoen gulden. Een kleine groep van ongeveer 20% van de huishoudens is verantwoordelijk voor ruim 50% van de huishoudelijke omzet.

Groenteconserven in glas of blik is de belangrijkste groep binnen de verwerkte groenten met een percentage kopende huishoudingen van 80% en een gemiddelde besteding van f 80,- per kopende huishouding per jaar.

De grotere huishoudingen besteden in het algemeen meer aan verwerkte groenten dan de kleine. Omgerekend naar de bestedingen per Standaard Verbruiks-Eenheid liggen de bestedingen bij de kleine huishoudens het hoogst. De hoogte van het inkomen heeft weinig invloed op de hoogte van de bestedingen hetgeen duidt op een laag kwaliteitsimago. Binnen het totale consumptiepakket lijken verwerkte groenten een vrij vaste plaats te hebben, ondanks de concurrentie van het verse produkt.

Marktonderzoek/Verwerkte groenten/Consumentenonderzoek/Budget-onderzoek/Nederland

CIP-GEGEVENS KONINKLIJKE BIBLIOTHEEK, DEN HAAG

Gaasbeek, A.F. van

De binnenlandse consumentenmarkt voor verwerkte groenten /  
A.F. van Gaasbeek. - Den Haag : Landbouw-Economisch  
Instituut. - Fig., tab. - (Mededelingen /  
Landbouw-Economisch Instituut ; 409)  
ISBN 90-5242-033-5  
SISO 637.4 UDC 658.8.012.1:664.84(492) NUGI 835  
Trefw.: verwerkte groenten ; Nederland ; marktonderzoek.

---

Overname van de inhoud toegestaan, mits met duidelijke bronvermelding.

# Inhoud

	Blz.
<b>SAMENVATTING</b>	5
<b>1. INLEIDING</b>	7
1.1 Achtergrond en doel	7
1.2 Het budgetonderzoek	7
1.3 Opzet	8
<b>2. ALGEMENE MARKTBESCHRIJVING</b>	9
2.1 Omvang van de markt	9
2.2 Verwerkte groenten in blik of glas	11
2.3 Tafelzuren en zuurkool	15
2.4 Diepvriesgroenten	17
<b>3. INVLOED VAN DE HUISHOUDKENMERKEN</b>	19
3.1 Algemeen	19
3.2 Gezinsgrootte	19
3.3 Inkomen	22
3.4 Leeftijd	23
3.5 Verhouding vers-verwerkt	25
<b>4. CONCLUSIES</b>	28
<b>5. AANBEVELINGEN</b>	30
<b>LITERATUUR</b>	31

## Samenvatting

Het onderzoek naar de binnenlandse huishoudelijke markt voor verwerkte groenten is gebaseerd op gegevens van het Doorlopend Budget-Onderzoek (DBO) over 1985 van het Centraal Bureau voor de Statistiek.

De gegevens worden verzameld met behulp van een panel van een kleine 3000 huishoudens, die gedurende een jaar hun uitgaven registreren. De bestedingen van minder dan f 50,- per afzonderlijk produkt worden gedurende één maand geregistreerd, grotere uitgaven gedurende het gehele jaar. Voor verwerkte groenten betekent dit dat gedurende elke maand ongeveer 1/12 van de totale steekproef de aankopen aan het CBS doorgeeft, welke uitgaven omgerekend worden tot jaarlijkse bestedingen per huishoudens.

Per huishouden wordt er gemiddeld voor f 120,- per jaar aan verwerkte groenten uitgegeven. De omvang van de huishoudelijke markt kan daarmee geschat worden op 660 miljoen gulden. Met behulp van gegevens uit produktie-, import- en exportstatistieken wordt het institutionele verbruik geschat op 20% van de totale binnenlandse markt.

Er is een kleine groep zware kopers van ongeveer 20% van alle huishoudens, die gemiddeld f 290,- per jaar aan verwerkte groenten uitgeeft en verantwoordelijk is voor de helft van de binnenlandse huishoudelijke markt.

Conservengroenten in blik/glas is de belangrijkste groep binnen de verwerkte groenten met een koperspercentage van 80 en een gemiddelde besteding van f 80,- per kopende huishouding. Bij peulvruchten in blik of glas is sprake van een vrij sterke seizoensbeweging.

Onder de hoofdgroep groenten in het zuur vallen bij het DBO-onderzoek zowel zuurkool als de tafelzuren. Bij zuurkool is zoals verwacht een zeer sterke seizoensbeweging te constateren en dalen de bestedingen in de zomermaanden tot bijna nul. Bij tafelzuren is nauwelijks sprake van een seizoensbeweging. Alleen rond de feestdagen (Pasen en Kerstmis) liggen de bestedingen hoger dan de rest van het jaar.

Slechts 38% van de huishoudens heeft in 1985 diepvriesgroenten gekocht. Ook diepvriesgroenten lijken concurrentie te onderkennen van het verse produkt waardoor de bestedingen in de zomermaanden vrij sterk teruglopen.

Binnen het DBO materiaal worden de bestedingen per huishouden geregistreerd. De grootte en de samenstelling van het huishouden hebben veel invloed op de hoogte van de bestedingen. De vier- en meerpersoonshuishoudens besteden voor meer dan f 150,- per kopende huishouding per jaar, terwijl de éénpersoonshuishoudens slechts f 60,- uitgeven aan verwerkte groenten. Voor een juiste vergelijking van de consumptie van verschillende huishou-

dens zijn de bestedingen per huishouden omgerekend tot bestedingen per Standaard Verbruiks Eenheid (SVE). Hierbij is de (lagere) consumptie van kinderen omgerekend naar die van een volwassene. Per SVE dalen de bestedingen naarmate het gezin groter wordt. Dit geldt zowel voor de totale bestedingen aan aardappelen, groenten en fruit als voor verwerkte groenten. Alleen voor kindervoeding in blik of glas liggen de bestedingen onder drie- en vierpersoonshuishouden hoger.

De bestedingen per SVE zijn voor de éénpersoonshuishoudens vanzelfsprekend gelijk aan de bestedingen per huishouden (f 60,-). Voor de vijfpersoonshuishoudens liggen de gemiddelde bestedingen aan verwerkte groenten (exclusief kindervoeding) op f 33,- per SVE. Deze afname in de bestedingen per SVE zal enerzijds het gevolg zijn van het feit dat grotere gezinnen in grotere en dus meestal goedkopere eenheden kunnen inkopen. Anderzijds zal de discrete verpakkingseenheid tot gevolg hebben dat met name de kleinere gezinnen niet precies die hoeveelheid kunnen kopen die gewenst wordt en mogelijk meer weggooiverliezen hebben.

De hoogte van het inkomen heeft weinig of geen invloed op de bestedingen aan verwerkte groenten. Voor de totale bestedingen aan voeding als ook voor verse groenten is er een positieve relatie met de hoogte van het inkomen. Dit duidt erop dat verwerkte groenten een lager kwaliteitsimago hebben dan bijvoorbeeld verse groenten. Een uitzondering hierop vormt de groep diepvriesgroenten, die ongeveer dezelfde inkomensgevoeligheid vertonen als verse groenten.

Het koperspercentage voor verwerkte groenten ligt onder jongeren lager dan onder de huishoudens met een gezinshoofd van middelbare leeftijd. Dit is voor een belangrijk gedeelte het gevolg van het feit dat onder jongeren meer één- en tweepersoonshuishoudens voorkomen. Als alleen naar de één- of tweepersoonshuishoudens gekeken wordt, blijkt dat de koperspercentages voor conserven in blik of glas en voor diepvriesgroenten onder jongeren hoger liggen.

In de verhouding tussen verse en verwerkte groenten is het opvallend dat de zware kopers van verwerkte groenten ook meer dan gemiddeld besteden aan verse groenten en vlees. Een voorzichtige conclusie die hieruit getrokken kan worden is dat het verwerkte produkt toch een vrij vaste plaats heeft binnen het totale consumptiepakket van de huishoudens en een zekere aanvullende functie heeft ten opzichte van verse groenten.

# 1. Inleiding

## 1.1 Achtergrond en doel

Dit onderzoek naar de binnenlandse consumentenmarkt voor verwerkte groenten is een onderdeel van een breed opgezet onderzoek naar de perspectieven van de Nederlandse conservensector. Daarin is ook aandacht besteed aan de marktstructuur op het niveau van de telers en op dat van de industriële verwerking, de ontwikkeling en de samenstelling van de vraag, de internationale handelsstromen en de produktie en afzet van verwerkte groenten in Frankrijk, België en West-Duitsland.

Het doel van dit consumentenonderzoek is tweeledig. Enerzijds wordt getracht het inzicht in de markt voor verwerkte groenten te vergroten. Anderzijds is voor het eerst gebruik gemaakt van gegevens van het budgetonderzoek van het Centraal Bureau voor de Statistiek. Dit onderzoek is derhalve tevens een "pilot-project" om de mogelijkheden van dit materiaal uit te testen.

## 1.2 Het Budgetonderzoek

Sinds 1976 verzamelt het Centraal Bureau voor de Statistiek gegevens over de bestedingen van particuliere huishoudingen. Dat gebeurt met behulp van een panel dat per jaar wordt opgezet als representatieve afspiegeling van de Nederlandse bevolking. De panelleden wordt gevraagd gedurende een maand alle uitgaven te registreren en de rest van het jaar alleen de uitgaven welke per object meer dan f 50,- bedragen. Het panel wordt daartoe opgesplitst in twaalf subgroepen, die op de belangrijkste kenmerken met elkaar overeenkomen en als zodanig dus representatief blijven voor de Nederlandse bevolking. Elke subgroep heeft een andere schrijfmaand zodat ook seizoensconsumptie gedekt wordt. Voor onze analyse is gebruik gemaakt van de aankoopgegevens uit de hoofdrubriek voeding en een groot aantal sociaal-economische, demografische en bezitskenmerken van de huishoudens uit het Budgetonderzoek over 1985. In dit jaar bestond het panel uit 2847 huishoudens. De uitgaven aan voeding vallen alle onder de f 50,- grens en worden dus gedurende een maand geregistreerd. Met behulp van een omrekeningsfactor waarbij rekening gehouden wordt met het aantal dagen in de schrijfmaand en het aantal vakantiedagen van het huishouden, worden deze uitgaven opgeblazen tot bestedingen per jaar per huishouden.

Binnen de hoofdrubriek voeding wordt een aantal hoofdproduktgroepen onderscheiden zoals: aardappelen, groenten en fruit, vlees, vleeswaren en vis, brood, gebak en grutterswaren enz. Deze

hoofdproduktgroepen zijn verder onderverdeeld naar produktgroepen, welke op hun beurt tot op produktniveau zijn uitgesplitst. Alleen op produktniveau zijn naast de bestedingen ook de hoeveelheden beschikbaar. Op hogere aggregatieniveaus worden alleen de bestedingen opgenomen.

Onder de verwerkte groenten wordt in het Budgetonderzoek een vijftal produktgroepen onderscheiden, te weten: groenteconserven in blik of glas, groenten in het zuur (tafelzuren en zuurkool, diepvriesgroenten, gedroogde groenten en een restgroep overige verwerkte groenten.

### 1.3 Opzet

In dit onderzoek is getracht de binnenlandse consumentenmarkt voor verwerkte groenten op de meest belangrijke punten te beschrijven. Hierbij is gebruik gemaakt van een selectie uit de data van het Budgetonderzoek. Het Budgetonderzoek omvat alle uitgaven van de huishoudens. Voor dit onderzoek zijn bij het CBS alleen de gegevens van bestedingen aan voeding aangekocht, zo ver mogelijk uitgesplitst naar produkten en een groot aantal sociaal economische en bezitskenmerken van de huishoudens. Deze individuele gegevens zijn geaggregeerd om de kengetallen van de huishoudelijke markt als totaal te berekenen. Voor de analyse van verschillen tussen groepen huishoudens is gebruik gemaakt van kruistabellen en regressie-analyse waarbij de verschillen met behulp van de t-toets en t-waarden getoetst zijn op hun significantie. Hierbij is een betrouwbaarheid interval van 5% aangehouden.

In hoofdstuk 2 wordt de markt beschreven in termen van marktomvang, koperspercentages en bestedingen per kopende huishouding voor de totale markt en voor de onderscheiden produktgroepen.

In hoofdstuk 3 wordt de invloed van een aantal relevante huishoudkenmerken op de consumptie van verwerkte groenten besproken. Binnen deze produktgroepen is een verdere onderverdeling gemaakt naar produkten.

Verwerkt fruit en geconserveerde hoofdmaaltijden zijn apart onderscheiden rubrieken in het basismateriaal, ze zijn echter niet bij deze analyse betrokken.

## 2. Algemene marktbeschrijving

### 2.1 Omvang van de markt

Ruim 93% van de huishoudens in Nederland heeft in 1985 verwerkte groenten aangekocht. Gemiddeld genomen is er per huishouden ongeveer voor f 120,- aan besteed. In 1985 waren er volgens het CBS bijna 5,5 miljoen huishoudens in Nederland. De totale omzet aan verwerkte groenten op de huishoudelijke markt kan daarmee geschat worden op 660 miljoen gulden. Uitgaande van een handelsmarge van 20% kan de binnenlandse huishoudelijke markt op fabrieksniveau geschat worden op een waarde van 550 miljoen gulden.

Vanuit de productie-, import- en exportstatistiek wordt de binnenlandse omzet aan verwerkte groenten op fabrieksniveau geschat op 690 miljoen gulden. De verhouding huishoudelijke versus institutionele markt kan daarmee geschat worden op ongeveer 80% versus 20%.

De bestedingen per huishouden variëren van 0 tot meer dan 1000 gulden per jaar. Er is een kleine groep zware kopers. Deze omvat iets minder dan 21% van de huishoudens en is verantwoordelijk voor de helft van de totale huishoudelijke omzet aan verwerkte groenten.

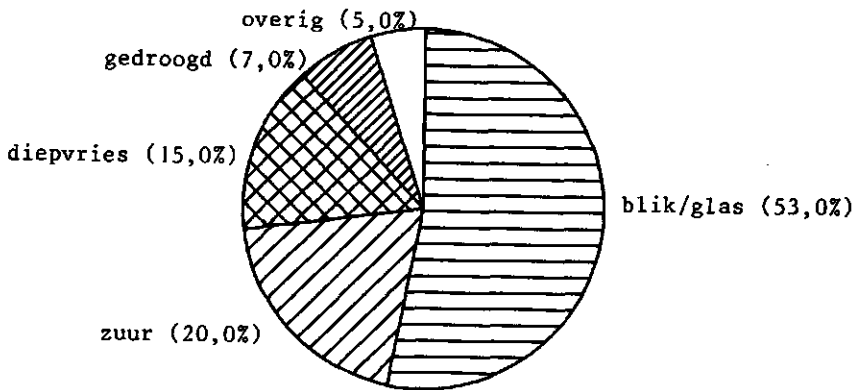
*Tabel 2.1 Procentuele verdeling van populatie en sectoromzet, alsmede gemiddelde bestedingen naar koperscategorie*

Koperscategorie	Huishoudingen in procenten	Sectoromzet in procenten	Gemiddelde be- steding/huish. in gulden
Niet kopers	6	0	0,-
Lichte kopers	36	13	45,-
Middel zware kopers	37	37	125,-
Zware kopers	21	50	290,-
Totaal	100	100	120,-

De verdeling van de omzet op de binnenlandse huishoudelijke markt over de verschillende conserveringsmethoden is weergegeven in figuur 2.1.

Per huishouden wordt in het algemeen niet het volledige assortiment aangekocht. Nog geen 4% van de huishoudens, die verwerkte groenten kopen, koopt uit alle vijf produktcategorieën. De zware kopers kopen gemiddeld uit meer produktcategorieën (3,3)





**Figuur 2.1** Aandeel van de diverse conserveringsmethoden in het consumptiepakket

**Tabel 2.2** Procentuele verdeling van kopende huishoudingen naar belangrijkste combinaties van produktcategorieën bij consumenten van verwerkte groenten en het gemiddelde aandeel van de produktcategorie in de bestedingen per huishouden

Produkt categorie met aandeel in de bestedingen					Percentage kopende huishoudingen
glas/ blik	tafelz/ zuurkool	gedroogd	diep- vries	overig	
63	37				14,5
47	26		13	14	11,8
100					10,9
46	24		30		10,3
47	31	22			6,5
42	18	17	23		5,1
60			40		5,0
76				24	4,3
42	27	19		12	4,1
	100				4,1
34	23	14	20	9	3,6
50			34		2,8
65		35			2,4
			100		1,4
		100			1,3
				100	0,7
Andere combinaties					10,3
Totaal					100,0

dan de lichte kopers (1,8). De bestedingen per kopende huishouding nemen toe naarmate men een breder assortiment aankoopt.

De combinatie groenteconserven in blik/glas met tafelzuur/zuurkool, eventueel aangevuld met andere is het meest algemeen.

*Tabel 2.3 Procentuele verdeling van het aantal kopende huishoudingen en de gemiddelde besteding per kopende huishouding naar assortimentsbreedte*

Aantal produktgroepen	Percentage huishoudingen	Gemiddelde besteding per kopende huish.
1	18	f 50,-
2	31	f 110,-
3	31	f 150,-
4	16	f 200,-
5	4	f 230,-

Omdat weinig huishoudens alle produktcategorieën kopen liggen de koperspercentages voor de afzonderlijke produktgroepen lager dan voor totaal verwerkte groenten.

*Tabel 2.4 Perc. kopende huishoudingen en bestedingen per kopende huishouding voor de onderscheiden produktgroepen*

Produktgroep	Perc. kopende huishouding	Gem. besteding per kopende huish.
Groentecons. in blik/glas	80	f 80,-
Tafelzuur	50	f 23,-
Zuurkool	36	f 16,-
Diepvries groenten	40	f 50,-
Gedroogde groenten	30	f 30,-
Overige groentecons.	30	f 20,-

## 2.2 Verwerkte groenten in blik of glas

Zowel wat betreft het aantal kopende huishoudingen als wat betreft de bestedingen per kopende huishouding vormen groenteconserven in blik of glas het belangrijkste verwerkte produkt. Binnen het panel wordt deze produktgroep nog onderverdeeld in elf produkten plus een restgroep overig.

Ook bij de groenteconserven in blik of glas is een kleine 20% van de huishoudens verantwoordelijk voor meer dan 50% van de

**Tabel 2.5** *Percentage kopende huishoudingen en bestedingen per kopende huishouding voor de onderscheiden produkten in blik of glas*

Produkt	Percentage kopende huishoudingen	Gemiddelde	
		bested.	aant.eenh.
Peulvruchten	67	f 47,-	
peulen (snij-sperzieb.)	27	" 33,-	24
doperwten	38	" 29,-	23
bruine bonen	24	" 23,-	21
capucijners	11	" 20,-	19
witte bonen	16	" 23,-	17
Andere groenteconserven	49	" 67,-	
wortel/knolgewassen	15	" 22,-	19
stengel/bloemgewassen	5	" 43,-	15
champignons	4	" 38,-	21
gemengde groenten	18	" 29,-	20
kindervoeding	9	" 158,-	111
koolsoorten	9	" 23,-	16
overige	12	" 25,-	22
<b>Totaal blik of glas</b>	<b>80</b>	<b>f 80</b>	

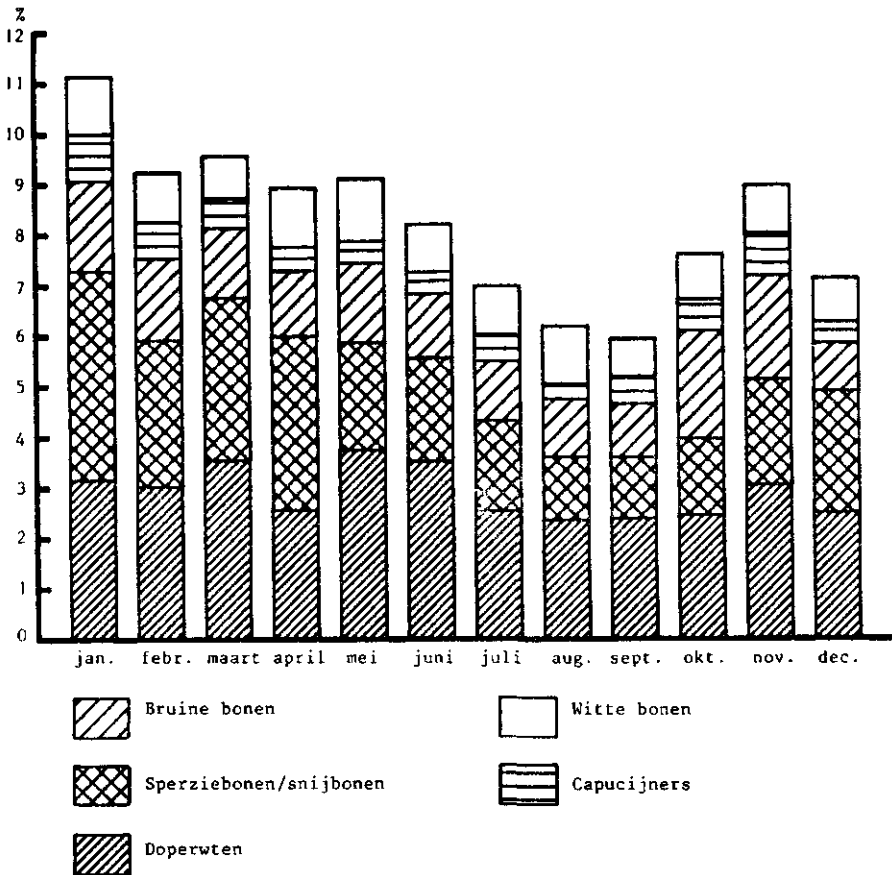
totale huishoudelijke omzet. Voor het grootste deel zijn dit dezelfde als die, welke aan verwerkte groenten als totaal veel besteden. De zware kopers kopen wederom meer soorten blik/glas (3,3) dan de lichte kopers (1,0). Er zijn geen huishoudens die

**Tabel 2.6** *Procentuele verdeling van de kopende huishoudingen en de gemiddelde besteding per kopende huishouding aan groenteconserven naar assortimentsbreedte*

Aantal produkt-groepen	Percentage huishoudingen	Gemiddelde besteding per kopende huishouding
1	33	f 30,-
2	28	" 70,-
3	20	" 100,-
4	11	" 135,-
5	5	" 170,-
6	2	" 230,-
<b>Alle klassen</b>	<b>100</b>	

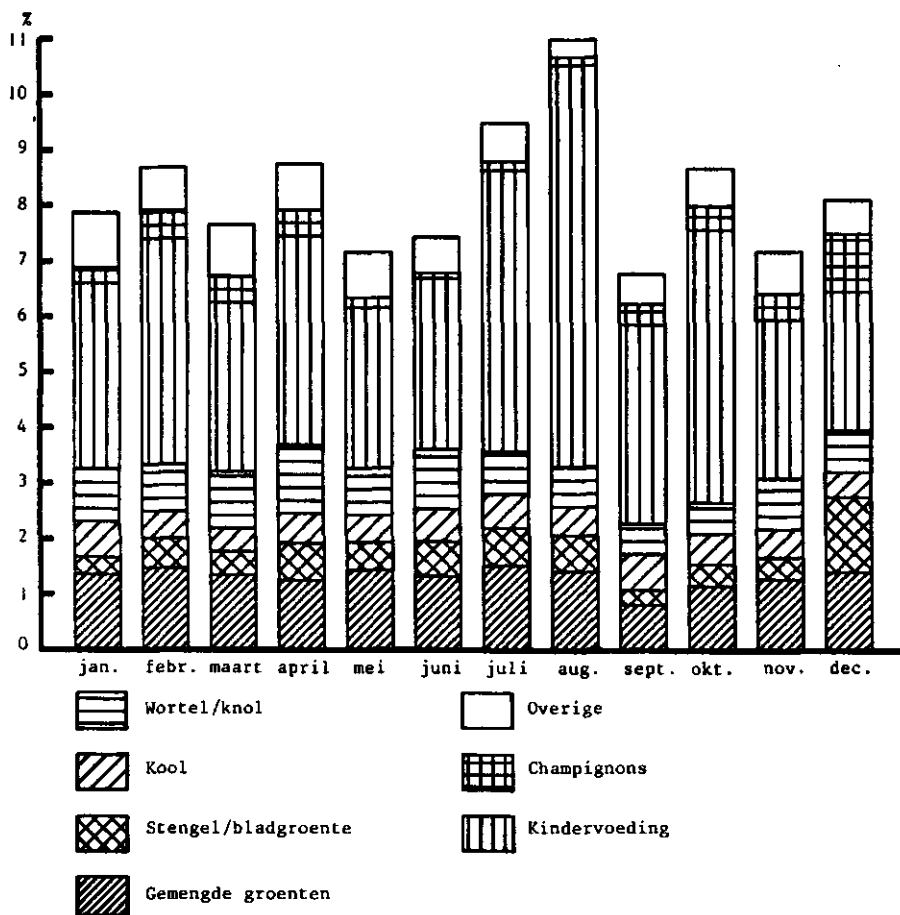
het volledige assortiment blik/glas aankopen. De maximale assortimentsbreedte per huishouden is acht produkten.

In de consumentenbestedingen aan groenteconserven in blik of glas zit een lichte seizoensbeweging, vooral bij peulvruchten in blik of glas. De bestedingen aan peulvruchten in blik of glas laten een bijna continue-daling zien van januari tot september, waarna ze weer iets stijgen tot november. De terugval in de bestedingen in december wijst erop dat de peulvruchten in blik/glas minder gewild zijn rond de feestdagen. Verder uitgesplitst zijn de bestedingen aan doperwten vrij constant binnen het jaar. De sperzie/snijbonen in blik of glas worden in de zomerperiode minder gevraagd, waarschijnlijk als gevolg van concurrentie van het verse produkt (zie paragraaf 3.4), terwijl capucijners en bruine en witte bonen meer winterprodukten zijn.



Figuur 2.2 Procentuele verdeling over de maanden van de bestedingen aan peulvruchten in blik of glas

De bestedingen aan andere groenteconserven in blik of glas laten niet echt een seizoenspatroon zien. Wel valt een sterke stijging van de bestedingen in juli en augustus waar te nemen. Deze stijging is bijna geheel toe te schrijven aan een toename van de bestedingen per koper aan kindervoeding in blik/glas. Een mogelijke verklaring hiervoor kan zijn dat het "zomermenu", met veel rauwkost het moeilijker maakt om vooral jongere kinderen "met de pot mee te laten eten".

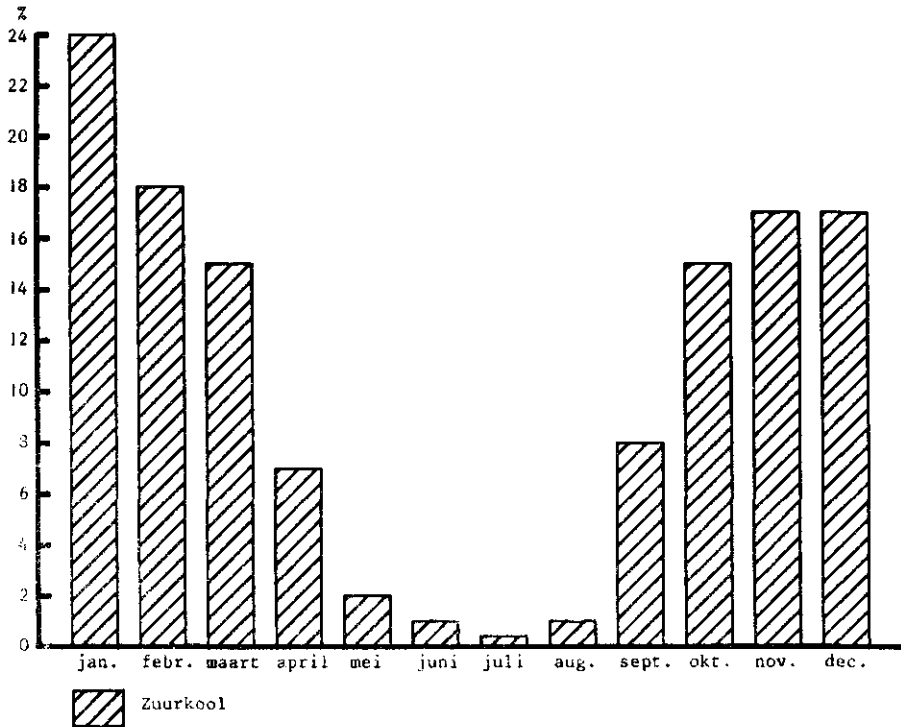


**Figuur 2.3** Procentuele verdeling over de maanden van de bestedingen aan andere groenteconserven in blik of glas (jaarbestedingen over alle producten = 100%)

### 2.3 Tafelzuren en zuurkool

Met 20% van de huishoudelijke omzet komen groenten in het zuur op de tweede plaats bij de verwerkte groenten. Binnen het Doorlopend Budget onderzoek worden onder groenten in het zuur zowel zuurkool als de tafelzuren begrepen waarbij de laatste nog worden onderscheiden in: vruchtgroenten in het zuur, uien in blik of glas en een groep overige groenten in het zuur.

Zoals verwacht kon worden laat zuurkool een vrij sterke seizoensbeweging zien.

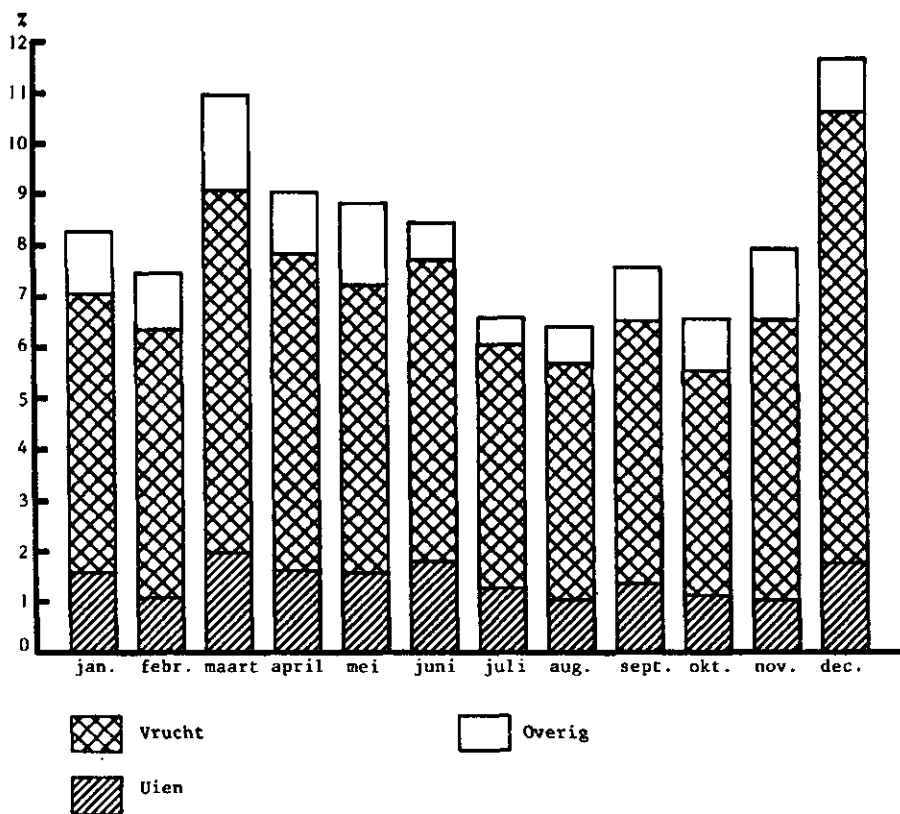


Figuur 2.4 Procentuele verdeling over de maanden van de bestedingen aan zuurkool (jaarbesteding = 100%)

Bij zuurkool wordt de sterke seizoensbeweging niet alleen veroorzaakt door fluctuaties in de bestedingen per kopende huishouding (zoals bij de meest andere verwerkte groenten) maar is er ook een seizoenspatroon in het percentage kopende huishoudingen. Omdat het panel op maandbasis rapporteerd moet het gemiddelde koerspercentage uit tabel 2.7 gecorrigeerd worden voor deze seizoensbeweging. In de wintermaanden november tot en met maart ligt het percentage voor zuurkool rond de 55%.

**Tabel 2.7** *Percentage kopende huishoudingen en bestedingen per kopende huishouding voor de onderscheiden produkten in het zuur*

Produkt	Koperspercentage	Gemiddelde per kopende huishouding	
		bestedingen	eenheden
Zuurkool	36	f 16,-	19 verpakking
Vruchtgroenten	35	" 36,-	17 verpakking
Uien	16	" 20,-	15 blik/glas
Overig	10	" 26,-	14 verpakking
<b>Totaal</b>	<b>60</b>	<b>f 40,-</b>	



**Figuur 2.5** *Procentuele verdeling over de maanden van de bestedingen aan tafelzuren (jaarbestedingen over alle produkten = 100%)*

De bestedingen aan tafelzuren laten nauwelijks een seizoenspatroon zien. Alleen bij vruchtgroenten in het zuur liggen zowel de koperpercentages als de bestedingen per koper hoger in maart en december zodat hier waarschijnlijk een positieve invloed van de feestdagen (Pasen, Kerstmis) verondersteld mag worden.

*Tabel 2.8 Percentage kopende huishoudingen en bestedingen per kopende huishouding voor de onderscheiden diepvriesprodukten*

	Koperspercentage	Gemiddelde	
		bestedingen	aantal eenheden
Spinazie	25	f 30,-	22
Koolsoorten	10	" 35,-	20
Peulvruchten en vruchtgroenten	10	" 40,-	19
Gemengde groenten	9	" 30,-	20
Overige groenten	2	" 35,-	18
Alle produkten	38	f 48,-	

#### 2.4 Diepvriesgroenten

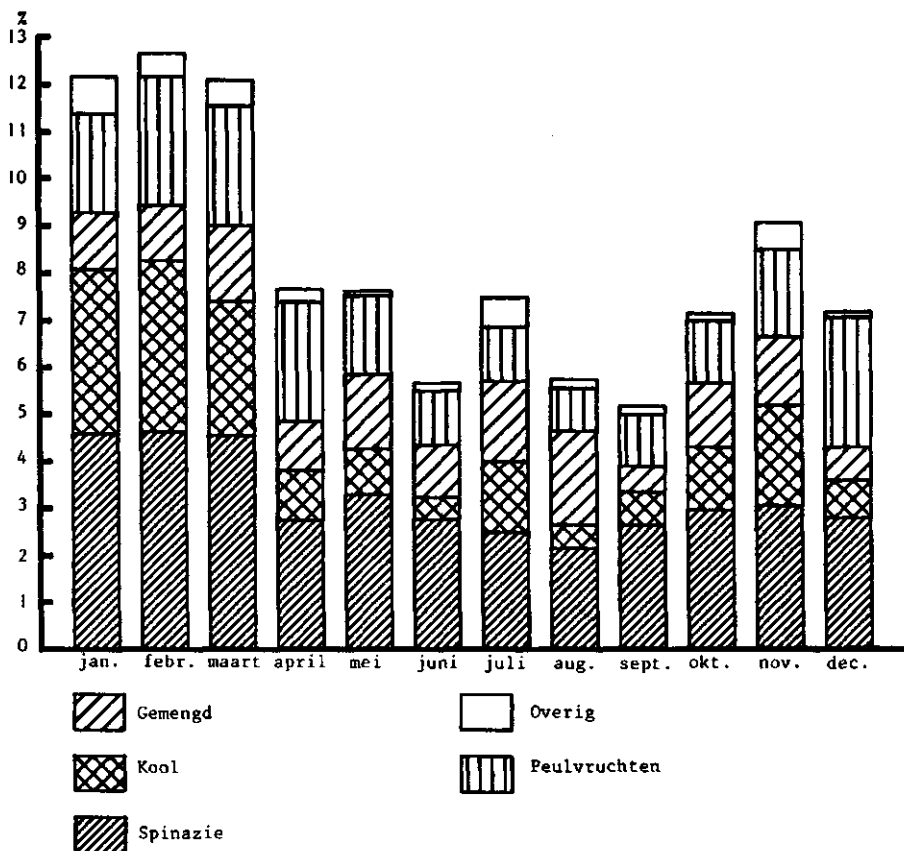
Gemiddeld genomen heeft slechts 38% van de huishoudens in 1985 diepvriesgroenten gekocht, waarbij er per kopende huishouding ongeveer f 50,- is besteed. Diepvriesspinazie is veruit het belangrijkste produkt.

Het merendeel (66%) van de huishoudens koopt slechts één produkt. Ook bij diepvriesgroenten nemen de bestedingen sterk toe naarmate een breder assortiment wordt aangekocht.

*Tabel 2.9 Procentuele verdeling van het aantal kopende huishoudingen en de gemiddelde besteding per kopende huishouding naar assortimentsbreedte*

Aantal produktgroepen	Percentage huishoudingen	Gemiddelde besteding per kopende huishouding
1	66	f 30,-
2	23	" 65,-
3	9	" 110,-
4 of 5	2	" 210,-





Figuur 2.6 Procentuele verdeling over de maanden van de bestedingen aan diepvriesconserven (jaarbestedingen over alle produkten = 100%)

De meest voorkomende combinaties zijn spinazie met koolsoorten en spinazie met peulvruchten.

Ook bij diepvriesgroenten zit een vrij sterke seizoensbeweging in zowel de bestedingen per kopende huishouding als in het percentage kopende huishoudingen. Gecorrigeerd (zie ook paragraaf 2.3) voor de seizoensbeweging liggen zowel het koperspercentage als de bestedingen per kopende huishouding iets hoger respectievelijk rond de 45% en iets boven de f 50,- per huishouden.

De diepvriesgroenten lijken vrij veel concurrentie te onderkennen van het verse produkt, hoewel de diepvrieskool ook in de wintermaanden het meest gevraagd is, met uitzondering weer van de feestmaand december.

### 3. Invloed van de huishoudenmerken

#### 3.1 Algemeen

In hoofdstuk 2 zijn een aantal belangrijke kentallen van de markt als geheel behandeld. Hieruit bleek dat er grote verschillen zijn tussen consumenten ten aanzien van hun jaarlijkse bestedingen aan verwerkte groenten. Voor het voeren van een marketingbeleid is het belangrijk te weten wat de oorzaak is van deze verschillen; waarom consumenten niet of weinig kopen. Immers niet kopers of groepen consumenten met een laag bestedingsniveau kunnen mogelijk gestimuleerd worden in hun verbruik door aanpassing van de marketingmix-elementen. De aanwezigheid van een groot aantal huishoudenmerken binnen het Doorlopend-Budget-onderzoek, biedt de mogelijkheid om te onderzoeken of bepaalde sociaal-economische of demografische kenmerken van de huishoudens van invloed zijn op het bestedingsniveau.

Uit het grote aantal huishoudenmerken zijn er een beperkt aantal geselecteerd, waarvan op theoretische gronden verwacht mocht worden dat ze van invloed zijn op de consumptie van verwerkte groenten. Hiervan bleken er drie een duidelijk zelfstandige invloed te hebben op het bestedingsniveau.

Aangezien de rapportage bij het Budget-onderzoek betrekking heeft op de gezinsbestedingen, is de grootte en de samenstelling van het gezin van belang voor een juiste interpretatie van de hoogte van de bestedingen. Op de tweede plaats is het netto-gezinsinkomen belangrijk. Als laatste heeft ook de leeftijd van de hoofdkostwinner een zelfstandige invloed op het verbruik van verwerkte groenten.

#### 3.2 Gezinsgrootte

Zoals verwacht mag worden bij voedingsmiddelen heeft de gezinsgrootte veel invloed op de bestedingen per huishouden aan verwerkte groenten. Ook het percentage kopende huishoudingen neemt echter toe naarmate het huishouden meer personen omvat.

De bestedingen per persoon lopen sterk terug bij een huishoudingsgrootte van vier of meer personen. Enerzijds zal dit het gevolg zijn van "economies of scale"; de grotere huishoudens kunnen in grotere hoeveelheden (meestal goedkoper) inkopen en kennen in het algemeen minder weggooiverliezen. Anderzijds zullen er in deze huishoudens één of meer kinderen aanwezig zijn, die minder consumeren dan volwassenen. Om deze laatste reden is in navolging van onder andere Blokland (1976) een standaardverbruikseenheid (SVE) geformuleerd.

Blokland definieert deze Standaard Verbruiks-Eenheid op basis van leeftijd en geslacht van de kinderen, zodanig dat de con-

**Tabel 3.1 Gemiddelde bestedingen (per kopende huishouding) en percentage kopende huishoudingen naar grootte van de huishouding**

Grootte van de huishouding	Percentage kopende huishouding	Gemiddelde bestedingen aan verwerkte groenten	
		per huishouden	per persoon
1 persoon	73	f 60,-	f 60,-
2 personen	91	" 93,-	" 46,-
3 personen	96	" 145,-	" 48,-
4 personen	98	" 153,-	" 38,-
5 of meer personen	98	" 155,-	" 30,-

sumptie omgerekend kan worden naar de consumptie van een volwassene. Aangezien de leeftijd en het geslacht van de leden van de huishouding binnen het materiaal van het Budgetonderzoek niet aanwezig zijn, is door middel van enkele aannames uit gezinsgrootte en gezinscyclus een SVE geconstrueerd.

Deze aannames zijn, dat er geen één-oudergezinnen voorkomen, dat de consumptie van kinderen onder de zes jaar 25%, van kinderen tussen 6 en 12 jaar 75% en kinderen tussen 12 en 18 jaar 90% van de volwassene consumptie bedraagt.

Hoewel het aantal één-oudergezinnen de laatste sterk toeneemt vormt deze groep procentueel slechts een zeer klein gedeelte van de populatie.

De omrekening-percentages zijn ontleend aan Hofland en nader gecontroleerd met behulp van voedselconsumptiepeiling 1988 (AGB,

**Tabel 3.2 Gemiddelde bestedingen per standaardverbruikseenheid naar grootte van de huishouding (alleen kopende huishoudingen)**

Grootte van de huishouding	Gemiddelde bestedingen per standaardverbruikseenheid				
	totaal AGF	aardappelen	groenten vers	groenten verwerkt	
				totaal	excl.kin.v.
1 pers.	f 535,-	f 45,-	f 178,-	f 60,-	f 60,-
2	" 495,-	" 44,-	" 160,-	" 46,-	" 46,-
3	" 430,-	" 38,-	" 131,-	" 59,-	" 43,-
4	" 380,-	" 39,-	" 111,-	" 51,-	" 42,-
5 of meer	" 370,-	" 47,-	" 105,-	" 45,-	" 33,-

1988). Bij toepassing van deze SVE liggen de consumptiecijfers uitgesplitst naar grootte van de huishouing beduidend anders dan uit tabel 3.1.

Conform de bevindingen van Blokland blijft de afname in de consumptie bestaan na toepassing van de SVE. Bij de verwerkte groenten is er echter geen sprake meer van een monotone daling, hetgeen geheel veroorzaakt wordt door de bestedingen aan kindervoeding, die in hoofdzaak door drie- en meerpersoonshuishoudens gekocht worden. Opvallend is het grote percentage niet-kopers onder de éénpersoonshuishoudens (tabel 3.1). Dit is mogelijk het gevolg van een ander consumptiepatroon (zie ook paragraaf 3.4).

Anderzijds wijzen de hoge gemiddelde bestedingen per SVE voor de éénpersoonshuishoudens (tabel 3.2) erop dat de verpakkingseenheden bij verwerkte groenten mogelijk minder goed afgestemd zijn op de kleine huishoudens. Dit kan een aantal van deze huishoudens ervan weerhouden om verwerkte groenten te kopen, terwijl anderzijds diegenen die wel kopen met een meer dan gemiddelde hoeveelheid per persoon zitten.

Deze tendens van lage koperspercentages en hoge bestedingen per kopende huishouding is bij alle onderscheiden produktgroepen zichtbaar. Met name de koperspercentages van de éénpersoonshuishoudens ligt op dit niveau lager dan gemiddeld. Als de koperspercentage voor de afzonderlijke produktgroepen bij elkaar worden opgeteld, komt het totaal bij de éénpersoonshuishoudens uit op 119%. Vergeliken met het koperspercentage uit tabel 3.1 betekent dit dat er 119-73=46% dubbeltellingen in voorkomen, dus huishoudens die uit meerdere produktgroepen kopen. Bij bijvoorbeeld de vier-persoonshuishouden ligt het percentage dubbeltellingen op 218-98=120%. De éénpersoonshuishoudens kopen gemiddeld dus een smaller assortiment verwerkte groenten aan.

*Tabel 3.3 Percentage kopende huishoudingen en bestedingen per standaard verbruikseenheid voor de produktgroepen naar grootte van de huishouding*

Grootte huishou- ding	Gedroogde groenten		Blik/glas		Zuur		Diepvries	
	% ko- pers	best /SVE	% ko- pers	best /SVE	% ko- pers	best /SVE	% ko- pers	best /SVE
1	12	30	54	45	31	23	22	33
2	24	13	75	28	56	17	32	19
3	30	11	85	40	60	14	43	18
4	33	10	86	31	73	13	43	17
5	38	9	80	27	71	13	38	16

In hoofdstuk 2 is een indeling gemaakt naar zware versus lichte kopers. Deze indeling was gebaseerd op de bestedingen per huishouden. Gezien de grote invloed van de huishoudgrootte is het informatiever de besteding per hoofd of in dit geval de besteding per standaard verbruikseenheid te analyseren. Doordat een andere maatstaf met andere grenzen gebruikt wordt, schuiven een aantal een en tweepersoonshuishoudens op naar de zwaardere verbruikers en enkele vier- of vijfpersoonshuishouden van zwaar naar licht.

De gekozen grenzen liggen als volgt:

niet kopers	besteding van f 0,- per SVE per jaar
lichte kopers	besteding minder dan f 30,- per SVE per jaar
middelzware kopers	besteding meer dan f 30,- en minder dan f 70,-
zware kopers	besteding meer dan f 70,- per SVE per jaar

*Tabel 3.4 Verdeling van de verbruikerscategorieën naar grootte van de huishouding en gemiddelde bestedingen aan groenteconserven per standaard verbruikseenheid per verbruikerscategorie*

Verbruikerscategorie	Percentage huishoudingen					Totaal	Besteding per SVE	Sector omzet
	1 p.	2 p.	3 p.	4 p.	5 p.			
Niet kopers	27	9	4	2	2	6%	f 0,-	0%
Lichte	25	36	29	35	43	35%	" 17,-	13%
Middel-zware	29	36	43	41	38	39%	" 48,-	39%
Zware	19	19	24	22	17	20%	" 115,-	48%
Aant.huish.	264	728	531	948	376	2842	f 49,-	100%

### 3.3 Inkomen

Ook het inkomen is een belangrijke factor met betrekking tot de bestedingen aan voedingsmiddelen. Gemiddeld genomen wordt 15% van het netto-inkomen aangewend voor de aankoop van voeding (f 6.500,- per huishouden per jaar). Omdat het datamateriaal betrekking heeft op de bestedingen over één jaar, kan geen invloed van inkomensontwikkelingen in de tijd geanalyseerd worden. Wel is het mogelijk een zogenaamde cross-sectie inkomenselasticiteit te berekenen, dat wil zeggen: de invloed van de hoogte van het inkomen op de bestedingen.

Voor de voeding is de inkomenselasticiteit van de bestedingen +0,4. Dit betekent dat huishoudens met een hoger inkomen meer besteden aan voeding doch dat deze bestedingen niet evenredig hoger liggen naarmate het inkomen van het huishouden hoger is. Huishoudens met een inkomen dat 10% hoger ligt dan het gemiddelde, geven 4% meer uit aan voeding. Aangezien er een duidelijke

samenhang bestaat tussen gezinsgrootte en inkomen (levensfase, leeftijd en dergelijke) is ook gekeken naar de inkomenselasticiteit van de bestedingen per standaard verbruikseenheid. Dit ken-tal geeft aan hoeveel procent de bestedingen per SVE hoger zijn als het inkomen bij een gelijkblijvende gezinssamenstelling 1% hoger ligt.

Per SVE wordt er ruim 3,5% meer aan voeding besteed als het inkomen 10% hoger ligt. Voor groenten liggen de inkomenselasticiteiten op ongeveer hetzelfde niveau.

Tabel 3.6 *Inkomenselasticiteit per huishouden en per standaard verbruikerseenheid*

Produktgroep	Per huishouden		Per stand. verbr.eenh.	
	gemiddelde besteding	inkomens-elasticiteit	gemiddelde besteding	inkomens-elasticiteit
Totaal voeding	f 6450,-	0,41	f 2481,-	0,35
Vlees	" 884,-	0,22	" 327,-	0,12
AGF 1)	" 1080,-	0,37	" 420,-	0,31
Aardappelen	" 90,-	-0,12	" 33,-	-0,16
Fruit	" 523,-	0,43	" 207,-	0,35
Groenten totaal	" 468,-	0,38	" 181,-	0,34
Verw. groente	" 129,-	0,08	" 49,-	0,05

1) AGF= aardappelen, groenten en fruit.

Bij verwerkte groenten is nauwelijks sprake van enige invloed van de hoogte van het inkomen op de bestedingen. Alleen bij gedroogde- en diepvriesgroenten liggen de bestedingen per verbruikseenheid bij de hogere inkomens iets hoger dan gemiddeld.

Bij conservengroenten in blik en glas is zelfs sprake van een (lichte) negatieve inkomenselasticiteit, hetgeen er op duidt dat de huishoudens met een hoger inkomen wat minder aan blik-/glasgroenten besteden dan huishoudens met een lager inkomen. Hoewel hieruit niet direct afgeleid kan worden wat de invloed is van inkomensontwikkelingen in de tijd, lijkt het toch waarschijnlijk dat als het inkomen van het huishouden stijgt door persoonlijke omstandigheden dan wel algemeen-economische factoren, dit weinig effect zal hebben op het niveau van de bestedingen aan verwerkte groenten en waarschijnlijk een licht negatief effect op de bestedingen aan groentenconserven in blik en glas.

### 3.4 Leeftijd

Tussen de gezinsbestedingen aan verwerkte groenten en de leeftijd van het hoofd van de huishouding bestaat een vrij sterke

samenhang. Deze wordt voor een belangrijk deel veroorzaakt door het natuurlijk verband dat bestaat tussen leeftijd en gezinsfase. De huishoudens waarvan het hoofd tussen de 35 en 65 jaar is, besteden substantieel meer aan voeding en ook aan verwerkte groenten dan de huishoudens met een jonger dan wel ouder gezinshoofd. Dit komt omdat deze groep huishoudens in het algemeen in een andere gezinsfase zitten met één of meer kinderen.

Omgerekend naar de bestedingen per standaard verbruikerseenheid blijven de bestedingen van deze zogenaamde middenfase huishoudens echter achter bij de rest hetgeen het gevolg is van de economies of scale welke in paragraaf 3.2 aan de orde is geweest.

Uitgesplitst naar leeftijd en omvang van het huishouden zijn er een aantal interessante verschillen.

Bij de groenteconserven in blik of glas neemt het koperspercentage toe naarmate het hoofd van de huishouding jonger is. De oudere éénpersoonshuishoudens hebben het laagste koperspercentage maar de hoogste bestedingen per hoofd, hetgeen er op duidt dat er binnen dit segment een kleine groep trouwe kopers van groenten in glas of blik zitten, die zich niet laten afschrikken door de eventuele grote verpakkingseenheid (paragraaf 3.3).

*Tabel 3.7 Bestedingen per standaard verbruikseenheid en percentage kopende huishoudingen naar leeftijd en omvang van het huishouden*

Omvang huis- houden	Leeftijd gezinshoofd	Blik/glas		Diepvries	
		kopers	% besteding	kopers	% besteding
1	jonger	59	35,-	25	33,-
	middelbaar	56	48,-	22	30,-
	oud	47	52,-	20	36,-
2	jonger	84	30,-	38	19,-
	middelbaar	70	27,-	29	21,-
	oud	69	28,-	27	17,-
3	jonger	90	55,-	43	19,-
	middelbaar	81	25,-	43	18,-
	oud	73	31,-	40	16,-
4	jonger	91	43,-	44	20,-
	middelbaar	83	22,-	45	15,-
	oud	-	-	-	-

Binnen de drie- en vierpersoonshuishoudens ligt de consumptie per SVE van blik en glasgroenten bij de jongeren beduidend

hoger dan bij de middelbare en ouderen. Dit wordt voor een belangrijk gedeelte veroorzaakt door de hoge consumptie van kindervoeding in deze groepen. Ook echter indien de bestedingen aan dit produkt van het totaal worden afgetrokken, blijven de jongeren iets meer besteden.

Bij diepvriesgroenten liggen de koperspercentages onder de jonge één- en tweepersoonshuishoudens hoger dan bij de middelbare en ouderen. De consumptie per SVE verschilt echter niet significant. Binnen de andere produktgroepen zijn geen significante verschillen te ontdekken ten aanzien van de leeftijd van het hoofd van de huishouding.

### 3.5 Verhouding vers/verwerkt

Indien we de indeling op basis van de consumptie van verwerkte groenten ook loslaten op de consumptie van andere produkten ontstaat het volgende beeld.

*Tabel 3.5 Bestedingen in gulden per standaard verbruikseenheid aan voeding naar gebruikscategorie van verwerkte groenten*

Verbruikscategorie	Voeding	AGF	Aard-appelen	Groenten		Fruit	Vlees
				vers	verw.		
Niet kopers	2820,-	375,-	26,-	120,-	0,-	230,-	290,-
Lichte	2520,-	370,-	31,-	123,-	17,-	195,-	305,-
Middel zware	2740,-	425,-	34,-	142,-	48,-	205,-	325,-
Zware	3290,-	540,-	40,-	155,-	115,-	225,-	395,-

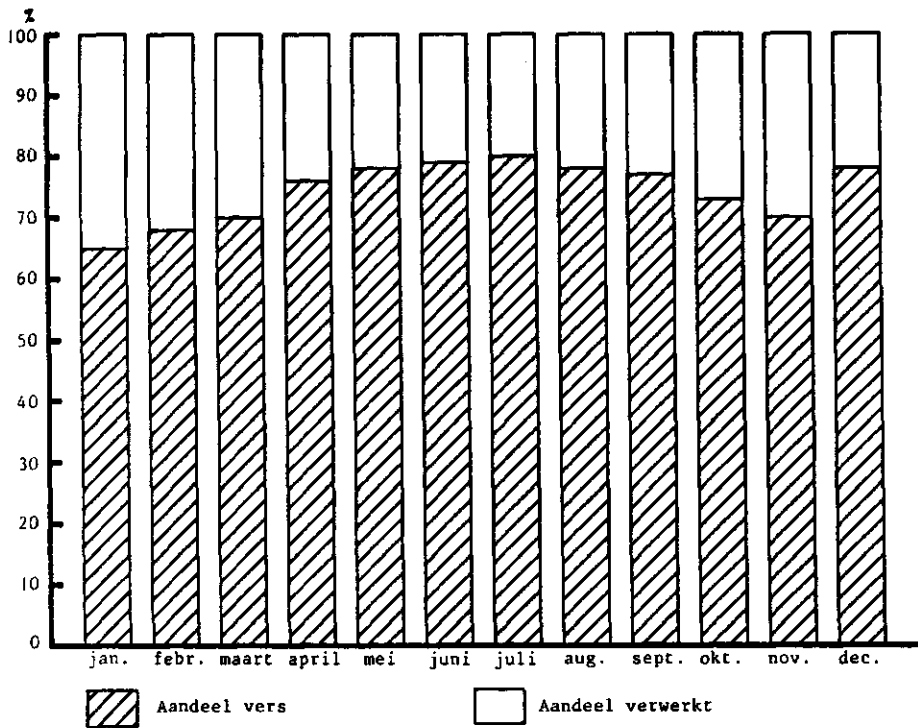
Opvallend is dat de zwaardere gebruikers van verwerkte groenten ook meer andere voedingsmiddelen kopen. De niet-kopers van verwerkte groenten besteden minder dan gemiddeld aan verse groenten, aardappelen en vlees. De consumptie van voeding totaal is vrij hoog. Nader onderzoek leert dat deze groep consumenten een wat ander consumptiegedrag vertonen en iets meer geld besteden aan buitenshuis eten.

In hoofdstuk 2 is bij de behandeling van de seizoensbeweging gesproken over de concurrentie die het verwerkte produkt ondervindt van het verse produkt.

De verdeling van het aandeel van het verwerkte produkt in de maandelijkse bestedingen laat zien dat er sprake is van een zekere concurrentie.

Het aandeel van verwerkte groenten neemt af in de zomermaanden ten gunste van het verse produkt dat dan ruim voorhanden is.





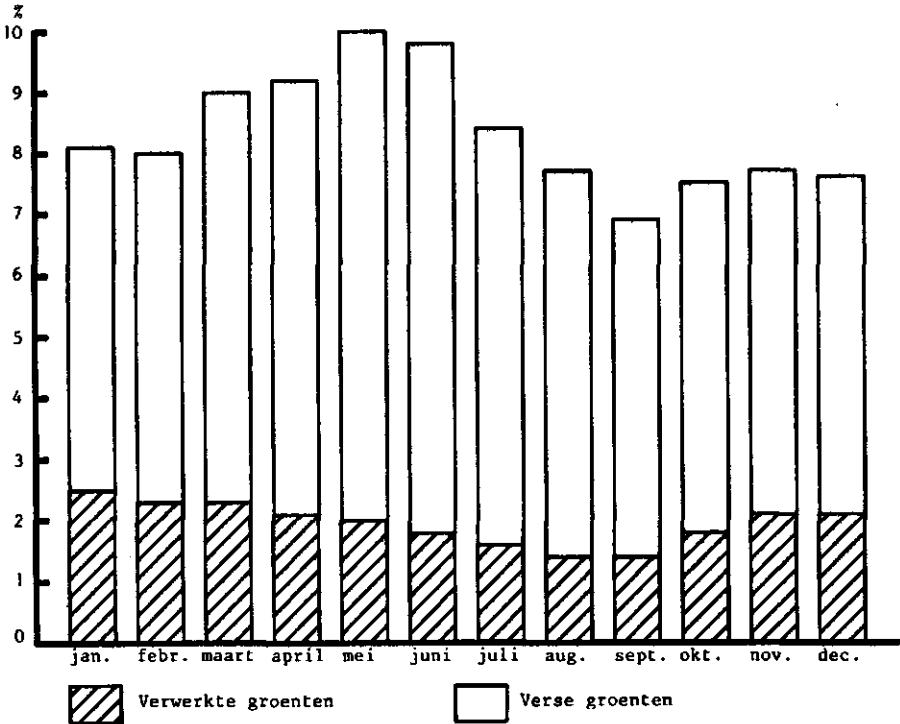
*Figuur 3.1 Verhouding vers/verwerkt in de maandelijkse bestedingen aan groenten*

Uit deze figuur blijkt tevens weer dat december een slechte maand is voor het verwerkte produkt.

De verdeling van de jaarlijkse bestedingen aan groenten, uitgesplitst naar verwerkt en vers bevestigt de conclusie dat het verwerkte produkt concurrentie ondervindt van het verse produkt.

In september bereiken de bestedingen aan verwerkte groenten een dieptepunt, zoals ook in hoofdstuk 2 naar voren is gekomen. Ook de bestedingen aan verse groenten (en daarmee de totale bestedingen aan groenten) zijn het laagst in september, waarschijnlijk als gevolg van het lage prijsniveau. Anderzijds blijkt uit deze figuren dat de seizoensbewegingen van verwerkte en verse groenten niet parallel aan elkaar lopen en dat het aandeel van het verwerkte produkt nergens de nul nadert, ondanks de ruime beschikbaarheid van verse groenten. Gecombineerd met de conclusie uit tabel 3.5, dat een hogere consumptie van verwerkte groenten samen gaat met een hogere consumptie van het verse produkt, mag

verondersteld worden dat het verwerkte produkt een vaste plaats inneemt binnen het consumptiepatroon. Binnen de seizoenen is er duidelijk sprake van een zekere (prijs)concurrentie doch anderszijds vullen de beide produktgroepen elkaar aan binnen het totale consumptiepakket.



**Figuur 3.2** Procentuele verdeling van de jaarlijkse bestedingen over de maanden, uitgesplitst naar vers/verwerkt (jaarbestedingen over alle produkten = 100%)

## 4. Conclusies

1. Bijna alle huishoudens kopen binnen een tijdsbestek van een jaar wel eens verwerkte groenten.  
De assortimentsbreedte (het aantal verschillende produkten) is in het algemeen echter vrij smal.
2. Op basis van de voorzieningsbalans en de gegevens uit het Budgetonderzoek wordt de verhouding tussen huishoudelijk en institutioneel verbruik geschat op 80% versus 20% van de binnenlandse omzet.
3. Ruim 20% van de huishoudens is verantwoordelijk voor de helft van de totale omzet in de sector.
4. Een breder assortiment gaat samen met hogere bestedingen per huishouden.
5. Wanneer de groenten worden onderverdeeld naar conserveringsmethode, zijn conservengroenten in blik of glas het belangrijkste produkt met 53% van de huishoudelijke omzet.
6. Bij de éénpersoons-huishoudens liggen het koperspercentage en de bestedingen per huishouden laag vergeleken met de meerpersoonshuishoudens. Daarentegen zijn de bestedingen per persoon of per standaard verbruikseenheid bij de kopende éénpersoonshuishoudens het grootst.
7. De bestedingen per standaard verbruikseenheid nemen af naarmate de gezinsgrootte toeneemt, waarschijnlijk als gevolg van de discrete verpakkingseenheid.
8. De huishoudens met een hoge consumptie van verwerkte groenten besteden gemiddeld ook meer aan verse groenten en vlees. Verwerkte groenten lijken een vaste plaats in te nemen in het totale consumptiepakket.
9. De niet-kopers van conservengroenten (waaronder relatief veel jongeren) besteden minder dan gemiddeld aan verse groenten, aardappelen en vlees en hebben klaarblijkelijk een ander consumptiepatroon met onder andere een iets hogere consumptie buitenshuis.
10. Tussen inkomen en de bestedingen aan verwerkte groenten bestaat bijna geen relatie. Dat betekent dat de hogere inkomens, die wel meer aan voeding als totaal besteden, geen hogere consumptie hebben van verwerkte groenten.

11. Het koperspercentage bij blik/glas en diepvries onder de huishoudingen met een jong gezinshoofd ligt gemiddeld hoger dan dat bij de huishoudens met een gezinshoofd van middelbare leeftijd of ouder.
12. Uit de seizoensbeweging van verwerkte groenten kan worden afgeleid dat er concurrentie ondervonden wordt van het verse produkt. De verdeling van de jaarbestedingen tussen vers en verwerkt over de maanden toont aan dat er ook een zekere aanvulling bestaat binnen het totale consumptiepakket.

## 5. Aanbevelingen

- Het lage koperspercentage bij de éénpersoonshuishoudens en de toename van bestedingen per standaard verbruikseenheid naarmate de gezinsgrootte toeneemt, zouden er op kunnen duiden dat de verpakkingseenheden van verwerkte groenten slecht zijn afgestemd op de kleinere huishoudens. Een kleinere verpakkingseenheid (zoals die de laatste jaren ook op de markt is gebracht) kan met name de penetratiegraad onder de kleine huishoudens verhogen.
- Het smalle assortiment dat gemiddeld wordt aangekocht en de stijging van de bestedingen per huishouden naarmate het aangekocht assortiment breder is duidt er op dat een verbreding van het aanbod verwerkte groenten de markt als geheel zal stimuleren.
- De hoge penetratiegraad voor verwerkte groenten als totaal, gecombineerd met het feit dat huishoudens met een hoge consumptie van het verwerkte produkt ook meer uitgeven aan het verse produkt, duidt er op dat verwerkte groenten (afhankelijk van het seizoen) een welkome afwisseling zijn binnen het normale consumptiepakket. De lage inkomensgevoeligheid duidt echter op een laag kwaliteitsimago. Versterking van het kwaliteitsimago is derhalve noodzakelijk om de concurrentie met het steeds breder wordende pakket verse groenten aan te kunnen.
- Gezien de seizoensgebonden concurrentie van het verse produkt lijken de kansen voor het verwerkte produkt vooral te liggen in een breed pakket groenten, die vers niet het gehele jaar beschikbaar zijn.

## Literatuur

AGB

Voedselconsumptie peiling 1987/1988  
Dongen, 1988

Blokland, J.

Continuous consumer equivalence scales  
Leiden (Stenfert Kroese), 1976

Centraal Bureau voor de Statistiek

Budgetonderzoek 1984-1985

's-Gravenhage, 1988

Centraal Bureau voor de Statistiek

Budgetonderzoek 1978

Deel I Methodologie

's-Gravenhage, 1982

Centraal Bureau voor de Statistiek

Produktiestatistiek en Industrie

Groenten en fruitverwerkende industrie, 1985/'86

's-Gravenhage, 1987

Dixon et. al.

BMDP Biomedical statistical program

University of California Press

Los Angeles, 1983