

H. Rutten

Med. No. 404

J. Zwart

J.H. Post

MELK IN DE EG: OVERSCHOT OF TEKORT?

Februari 1989

L27-404
b dupl.

Landbouw-Economisch Instituut

Afdeling Algemeen Economisch Onderzoek en Statistiek

REFERAAT

MELK IN DE EG: OVERSCHOT OF TEKORT?

Rutten, H., J. Zwart en J.H. Post

Den Haag, Landbouw-Economisch Instituut, 1989

Mededeling 404

ISBN 90-5242-017-3

43 p., tab., fig. lit, bijl.

De produktiebeheersing in de zuivelsector van de EG is nu enige jaren van kracht. Dit beleidsinstrument is in 1984 ingevoerd om langs de weg van vermindering van de produktie-omvang de budgettaire lasten van het EG-zuivelbeleid terug te dringen. Dit vergde een aanpassing van de produktiecapaciteit in de melkveehouderij en in de zuivelindustrieën.

Dat een en ander niet zonder problemen verloopt blijkt uit de huidige discussie over de vraag of er inmiddels - anno 1988 - sprake is van een tekort aan zuivelgrondstoffen, oftewel of de mate van produktiebeperving inmiddels onnodige proporties heeft aangenomen.

De achtergronden van deze discussies worden besproken, evenals de positie van de Nederlandse zuivelindustrie op de EG-zuivelmarkt.

EG/Nederland/Superheffing/Melkveehouderij/Zuivelindustrie/
Wereldmarkt

Overname van de inhoud toegestaan, mits met duidelijke bronvermelding.

Inhoud

	Blz.
1. INLEIDING	5
2. PRODUKTIE EN AFZET VAN ZUIVEL IN DE EG IN DE JAREN TACHTIG	7
2.1 Inleiding	7
2.2 De produktie van zuivelprodukten	9
2.3 De afzet van zuivelprodukten	9
2.3.1 Commerciële afzet	12
2.3.2 Ondersteunde afzet	12
2.3.2.1 Export	12
2.3.2.2 De interne markt	14
2.3.2.3 Voorraden	16
2.4 Financiële gevolgen	16
3. HET ZUIVELTEKORT	18
4. DE POSITIE VAN DE NEDERLANDSE ZUIVEL IN EEN KRAPPERE MARKT	26
5. BESLUIT	31
REFERENTIES	32
BIJLAGE 1 Zuivelbalansen 1980, 1983-1987 (in tonnen produktgewicht, melkequivalent en vet- en magercomponent)	35
BIJLAGE 2 Technische coëfficiënten voor de omrekening van de zuivelprodukten in melkequivalent	41
BIJLAGE 3 Zelfvoorzieningsgraden voor zuivelprodukten, EG en Nederland	42
BIJLAGE 4 Seizoenspatroon van produktie en afzet van zuivel in Nederland (januari 1985 - mei 1988)	43

1. Inleiding

Het is inmiddels precies een jaar geleden dat de FNZ haar nota "De FNZ-visie op het zuivelbeleid" het licht heeft doen zien. In die nota waarschuwde de FNZ ervoor dat het EG-zuivelbeleid - en dan vooral het instrument van de superheffing - wel eens voor ernstige tekorten op de EG-zuivelmarkt zou kunnen gaan zorgen. Dat tekort zou al in 1987 800 miljoen kg hebben bedragen en voor 1988 werd een tekort van bijna 3 miljard kg geraamd. De FNZ verbond aan deze cijfers de opvatting dat het instrument van de superheffing dringend versoepeld diende te worden.

De ontwikkelingen op de EG-zuivelmarkt van het afgelopen seizoen lijken de FNZ gelijk te geven: de botervoorraden zijn sterk afgeslankt, en die van melkpoeder zijn zelfs verdwenen. Het is zelfs de vraag of een aantal speciale afzetprogramma's, zoals in de vorm van voedselhulp, nog in de huidige omvang gehandhaafd kan worden.

Tegenover dit alles staat dat de Brusselse uitgaven voor het zuivelbeleid in 1988 en 1989 voor het eerst sinds jaren waarschijnlijk zullen dalen, of in elk geval niet zo sterk zullen toenemen als voorheen. In 1987 lag het aandeel van zuivel in uitgaven voor het markt- en prijsbeleid op het historisch lage niveau van 21%. Met andere woorden, terwijl "Brussel" redelijk tevreden kan zijn over de superheffingsregeling, ziet de EG-zuivelindustrie zich met tegenzin genoodzaakt tot ingrijpende capaciteitsaanpassingen 1).

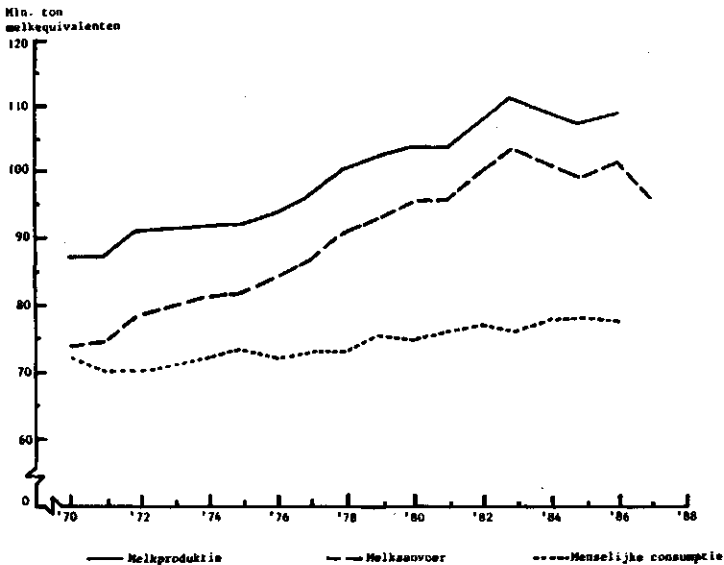
In deze bijdrage aan de discussie over het "tekort" willen we ons tot drie zaken beperken. De eerste is: wat is de invloed van de superheffingsregeling en van de afzetprogramma's op de huidige toestand van de EG-zuivelmarkt, oftewel: hoe is het zover gekomen? Vervolgens wordt ingegaan op wat onder een "tekort" verstaan moet worden en op mogelijke aanpassingen van het zuivelbeleid. En tot slot komt de positie van de Nederlandse zuivelindustrie op de wereldmarkt aan de orde.

1) Zie ook Landbouw-Economisch Bericht 1988 (pp. 30-31), Agra Europe (1988; a-c), Bolhuis (1988), Friedeberg (1988; a en b).

2. Produktie en afzet van zuivel in de EG in de jaren tachtig

2.1 Inleiding

In april van 1984 heeft het EG-zuivelbeleid een drastische wijziging ondergaan in de vorm van de invoering van de superheffing 2). Het belangrijkste motief voor deze ingreep was de combinatie van sterke produktiestijgingen en de daarmee gepaard gaande budgettaire lastenverzwaring. In figuur 2.1 is weergegeven hoe produktie en afzet van zuivelprodukten uit de EG zich in de jaren tachtig hebben ontwikkeld. In 1984 heeft zich duidelijk een trendbreuk in de melkproduktie voorgedaan; terwijl de boerderijproduktie in de periode 1980-83 met ruim 2% per jaar toenam (net iets meer dan in de jaren ervoor), daalde deze in de daarop volgende jaren.



Figuur 2.1 Produktie en afzet van melk en zuivelprodukten, 1970-1987

Bron: Oskam et al. (1987) en Databestand Zuivel van de vakgroep Algemene Agrarische Economie (LUW).

- 1) Zie onder andere J. Breedveld en C. van Bruchem (1985), C. van Bruchem en H. Rutten (1987), en J. Tollens (1987), en voor een beschouwing avant la lettre: C. van Bruchem, G. Meester en J.H. Post (1981).

De afzet van melk en zuivelprodukten liep in de periode 1980-1983 door een verminderde export sterk terug, met stijgende voorraden van boter en magere-melkpoeder als gevolg.

De invoering van de superheffing ging vergezeld van een aantal speciale afzetprogramma's voor zowel de interne markt als de wereldmarkt. De opslag van interventieprodukten, die na 1984 nog steeds noodzakelijk was, slokte immers nog steeds een groot gedeelte van het budget op, en bleef ook een negatief effect hebben op het niveau van de wereldmarktprijzen.

Omdat bleek dat de produktie in de EG in 1985 en 1986 nog niet in evenwicht was met de afzetmogelijkheden (zowel intern als naar derde landen) 1), heeft de Raad in december 1986 besloten om voor de periode 1987-1989 de quota voor een deel via schorsingen te verlagen met 8,5%; in 1987 met 6% en in 1988 de resterende 2,5% (zie tabel 2.1). Daarnaast werd een speciaal afzetprogramma vastgesteld voor opruiming van de oude botervoorraden, en werden maatregelen genomen om de interventie van boter en magere-melkpoeder te beperken.

Tabel 2.1 Produktie van koemelk, leveranties aan melkfabrieken en melkquotum in de EG-10, 1980-1987, in miljoen ton produktgewicht

	1980	1983	1984	1985	1986	1987	1988
Koemelk-prod.	104,5	111,9	109,4	108,6	109,5	105,0 1)	.
Leveranties	95,8	103,6	101,4	99,7	101,1	95,9	.
Quotum 2)	.	.	99,9	99,5	99,5	93,5	91,4

Bron: Europese Commissie.

- 1) 1987 raming.
- 2) Melkjaar 1985-1985/86, exclusief huisquotum en reserves; 1987 en 1988 inclusief schorsing.

In 1987 heeft de verlaging van het quotum haar vruchten afgeworpen: de melkproduktie is duidelijk verminderd (kwam op het niveau van 1980 terecht) en de hoeveelheid ter interventie aangeboden magere-melkpoeder bedroeg nog geen tiende deel van die in 1986. Van boter werd echter wel een groot kwantum ter interventie aangeboden, met als gevolg dat de permanente interventie in de loop van juni 1987 werd geschorst.

1) Dit wordt mede veroorzaakt door het stijgende vetgehalte van de melk. De melkplas wordt hiervoor gecorrigeerd met de factor 0,18.

2.2 De produktie van zuivelprodukten

Tabel 2.2 geeft een overzicht van de produktie van zuivelprodukten in de EG vanaf 1980. De belangrijkste produkten zijn boter, magere-melkpoeder en kaas. De toename van de kaasproduktie is opvallend en geeft aan dat in deze deelmarkt nog aardig wat rek zat aan de afzetkant. In 1984, het jaar dat de quotering inging, daalde de produktie van de interventieprodukten magere-melkpoeder en boter aanzienlijk. In 1986 is de produktie van de meeste zuivelprodukten vrijwel gelijk aan die van 1984 en gaf alleen de produktie van kaas en caseïne nog groei te zien. Doordat zowel de interne vraag als de afzet op de wereldmarkt stokten namen de voorraden echter nog steeds toe. In 1987 is duidelijk een kentering te signaleren: de produktie van de interventieprodukten neemt dan sterk af. De verminderde melkaanvoer ging dus ten koste van de produktie van niet-commerciële zuivelprodukten, wat overigens ook de opzet was van de Europese Commissie bij de invoering van de superheffing.

Tabel 2.2 *Produktie van zuivelprodukten in de EG-10, 1980-1987; in 1000 ton produktgewicht 1)*

	1980	1983	1984	1986 2)	1987 2)
Verse produkten	23.061*)	24.274	24.659	24.465	24.250
Condens	1.429	1.432	1.353	1.345	1.234
Niet-magere-melkpoeder	747	659	801	795	860
Magere-melkpoeder	2.081	2.449	2.068	2.107	1.570
Boter	1.946	2.254	2.082	2.133	1.819
Kaas	3.573	3.802	3.989	4.100	4.164
Caseïne	103	123	123	147	174

1) Alleen fabrieksproduktie.

2) Voorlopige cijfers en ramingen.

*) EG-9.

Bron: Europese Commissie.

2.3 De afzet van zuivelprodukten

De contingenteringsregeling van 1984 heeft voor een voor-spelbare verschuiving in het zuiveldebat gezorgd: in plaats van discussies over de omvang en definitie van het overschot, staat nu het vermeende tekort centraal. Net als toentertijd is evenwel de cruciale vraag hoe het "tekort" gedefinieerd moet worden. Een eenvoudige definitie is niet voorhanden, tenzij het begrip vervangen wordt door de economische invulling van de term schaarste. Van de laatste, dat wil zeggen van het schaarser worden van zuivel-

Tabel 2.3 Zuivelbalansen 1980-1987 in melkequivalenten

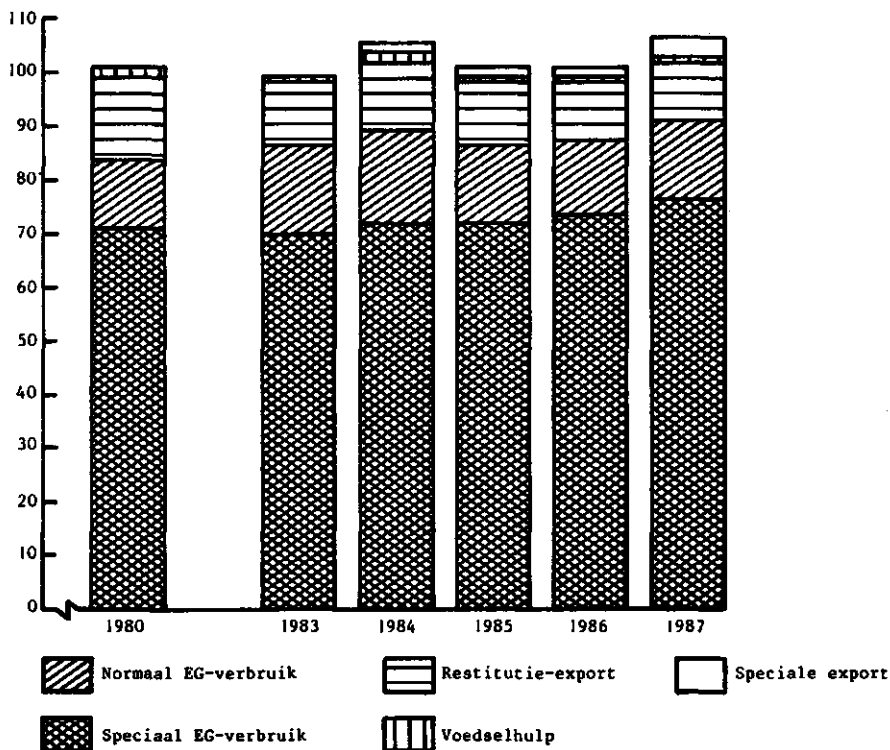
	1980	1983	1984	1985	1986	1987*
Leverantie	95765	103667	101437	99803	101056	95924
Verbruik 1)	5510	5189	4263	4230	5731	4696
Productie	101275	108856	105700	104033	106787	100620
Invoer	2204	2144	2054	2014	1969	1845
w.v.: -boter	1235	1248	1040	869	920	766
-kaas	701	707	735	750	689	685
-overig	268	189	279	394	360	394
Beschikbaar	103479	111000	107754	106047	108756	102465
Voorraad mut	-1567	8683	-836	1375	4068	-5945
w.v.: -magere-melkpoeder	16	2181	-1957	-551	1416	-1830
-boter	-1583	6502	1121	1926	2652	-4115
Export	18649	13360	15843	14980	14090	16339
w.v.:						
-tegen wereldmarktprijs	17217	12719	12929	12251	12002	11903
-verse produkten	153	163	179	165	156	150
-room	4	4	6	4	5	5
-condens	1259	1137	1090	1135	902	734
-niet-mager poeder	3943	2891	3708	3706	3791	4500
-mager poeder	2374	638	780	1040	957	1689
-boter	6500	3970	2743	1903	2093	453
-kaas	2242	2862	3309	2889	2736	2762
-caseïne	742	1054	1114	1409	1362	1510
-voedselhulp	1432	641	1582	1100	938	1046
-mager poeder	784	391	893	705	555	673
-boter	648	250	689	395	383	373
-speciale maatregelen	0	0	1332	1629	1150	3490
-boter	0	0	1332	1629	1150	3490
Verbruik EG-10	86397	88933	92747	89692	90598	92071
w.v.:						
-normale consumptie	73621	73224	75142	74637	75642	76433
-vers produkt	26478	27734	27688	28672	28500	28250
-room	675	778	800	841	825	850
-condens	1800	1982	1742	1691	1776	1796
-niet mager poeder	1678	1945	2428	2289	2462	2386
-mager poeder	1470	1179	1176	1137	1133	2252
-boter	16958	14894	15677	13483	14148	13556
-kaas	24562	24712	25631	26524	26798	27343
-bijz. maatregelen	12776	15709	17605	15055	14956	15638
-mager poeder	6950	9562	9923	7862	7985	6824
-kalveren	6950	6995	6651	6396	6444	6763
-varkens	0	2567	3272	1466	1541	61
-boter	2519	2984	4182	3896	3758	5356
-speciale afzet	2519	2722	2722	3060	3758	5356
-speciale prijs	0	262	1460	836	0	0
-caseïne	1054	950	980	1267	1346	1870
-ondermelk	2253	2213	2520	2030	1867	1588

* Deels gersaamd.

1) Op boerderij.

Bronnen: Europese Commissie; Produktschap voor Zuivel; Eurostat.

velgrondstoffen, is sprake wanneer de vraag alleen tegen hogere prijzen bediend kan worden. De adder onder het gras is evenwel dat deze vraag beïnvloed wordt door het daarop van toepassing zijnde beleid. Met andere woorden, er bestaat vanuit economisch gezichtspunt een zekere "kunstmatige" vraag die alleen met behulp van externe ondersteuning geheel of gedeeltelijk in stand gehouden kan worden. Die ondersteuning is in de loop der jaren vele vormen aan gaan nemen en veel gaan kosten. Gezien de invloed van het Brusselse beleid op de zuivelmarkt - zowel binnen als buiten de EG - houdt elke uitspraak over een tekort of schaarste aan zuivelprodukten ook een uitspraak over dat beleid in.



Figuur 2.2 De afzet van melk, 1980 en 1983-1987 (in mln. ton melkequivalenten)

Om een goed overzicht te krijgen van het verloop van de productie, de afzet en het verbruik van melk en zuivelprodukten zijn voor de jaren 1980 en 1983-1987 zuivelbalansen opgesteld. Hierbij zijn de produkten omgerekend naar melk-equivalenten (voor methode van berekenen zie bijlage 2). De hoeveelheid melk die

beschikbaar is voor de produktie van zuivelprodukten is gelijk aan de hoeveelheid melk geleverd aan de zuivelfabrieken plus de hoeveelheid melk gebruikt op de boerderij voor de produktie van boter en kaas en verbruikt voor directe consumptie. De import (vooral uit Nieuw-Zeeland door in het verleden aangegane verplichtingen) is in de bestudeerde periode enigszins afgenomen. Het grootste gedeelte van de melk en zuivelprodukten wordt op de interne markt afgezet, en wel ongeveer 85%.

2.3.1 Commerciële afzet

Ondanks de schijn van het tegendeel, wordt in de EG nog steeds bijna drie kwart van de melkproduktie zonder directe "Brusselse" ondersteuning afgezet (tabel 2.3). Gerangschikt naar hoeveelheid zijn achtereenvolgens verse produkten, kaas en boter de belangrijkste produkten. Deze "normale" (dit is niet-gesubsidieerde) consumptie neemt jaarlijks maar weinig toe, namelijk minder dan 1%.

2.3.2 Ondersteunde afzet

Gemiddeld over de jaren 1980-83 werd ongeveer 25% van de beschikbare grondstoffen in de EG met steun in het kader van het markt- en prijsbeleid afgezet op de interne EG-markt en de markten erbuiten. Hiermee was toen gemiddeld 10 mld. gulden per jaar gemoeid. Over de periode 1984-1987 bedroegen de uitgaven voor het zuivelbeleid gemiddeld 14 mld. gulden per jaar, een kostenstijging die hoofdzakelijk werd veroorzaakt door de omvangrijke opruimingsacties van de Commissie.

Deze ondersteunde afzet is een verzamelnaam voor een zeer uiteenlopende groep van produkten en bestemmingen. In de volgende subparagrafen zullen deze kort besproken worden.

2.3.2.1 Export

De EG is nog steeds de belangrijkste aanbieder op de wereldmarkt voor zuivelprodukten. De export bereikte in 1980 het recordniveau van 18,7 miljoen ton melkequivalenten. In 1983 is de hoeveelheid sterk gedaald tot 13,4 mln ton. In 1984 en latere jaren schommelde de export rond de 15 mln ton. Het aandeel van de EG in de werelduitvoer van boter en van kaas was in 1986 bijna 50%. Voor magere-melkpoeder lag dat percentage op ongeveer 25% en voor volle-melkpoeder en gecondenseerde melk op 65, respectievelijk 70%.

Deze zuivelexport van de Gemeenschap is deels semi-commerciële, deels bijzondere afzet. Het semi-commerciële deel bestaat uit de afzet die met behulp van de reguliere restituties over de gemeenschapsgrenzen gaat. Deze exporttoeslagen zijn in de afgelopen jaren aanzienlijk verhoogd, vooral door de daling van de wereldmarktprijzen. In tabel 2.4 is voor een aantal produkten de

hoogte van de restitutie ten opzichte van de interventieprijs weergegeven. Deze stijging van de restituties werd echter, vanuit budgettair oogpunt, goeddeels geneutraliseerd doordat de (semi-)commerciële zuivlexport in de jaren tachtig in belang af is genomen. Terwijl in 1980 voor bijvoorbeeld magere-melkpoeder en boter 21, respectievelijk 28% van de fabrieksproductie tegen wereldmarktprijzen (en met restituties) werd geëxporteerd, lagen deze verhoudingsgetallen in 1986 op 8 en 9% en in 1987 op 18 en 2%. Daar stond tegenover dat de veel zwaarder ondersteunde export juist een zwaarder beroep is gaan doen op het Brusselse budget. De uitvoer tegen "speciale" prijzen nam immers sterk toe en bereikte in 1987 een recordhoogte van 346.000 ton boter (circa 25% van de gehele export). Dat krikte de exportcijfers flink op. Duidelijk is echter dat dit in 1987 een drukkend effect had op de afzet tegen wereldmarktprijzen. Dat gold vooral voor boter: tussen 1984 en 1986 is ongeveer één van de drie geëxporteerde pakjes boter afgezet tegen een gemiddelde prijs van circa 45% van de interventieprijs. In de periode 1987-88 was dat zelfs ongeveer twee op drie. In 1987 werd de boter naar de Sovjet-Unie geëxporteerd tegen een afbraakprijs van 50 cent per kg (ongeveer 6,5% van de interventieprijs).

Tabel 2.4 Hoogte van de exportrestitutie van een aantal zuivelprodukten als percentage van de interventie- of drempelprijs

Produkt	1980 (1)	1982	1984	1986	1987 (2)	1988 (2)
Boter 3)	54	37	39	64	68	68
Magere-melkpoeder 3)	40	31	47	59	60	40
Volle-melkpoeder 4)	35	30	37	50	n.a.	n.a.
Condens 4)	20	18	22	30	n.a.	n.a.

1) augustus 1980 - juni 1981.

2) 1 september.

3) Gemiddelde restituties per jaar als percentage van de gemiddelde interventieprijs.

4) Gemiddelde restituties per jaar als percentage van de gemiddelde drempelprijs.

Bronnen: Commissie van de EG, De toestand van de landbouw in de Gemeenschap, diverse jaargangen.
 Produktschap voor Zuivel, Statistisch Jaaroverzicht, diverse jaargangen.
 Ministerie van Landbouw en Visserij (Directie Marktordeningvraagstukken), Kengetallen van de landbouwmarkt, nr. 18 (1 september 1988).

De zuivelvoedselhulp, die nog geen 10% van de gehele export bedraagt en bestaat uit de interventieprodukten boter (boterolie) en magere-melkpoeder, vertoonde een licht dalende tendens.

De export van magere-melkpoeder op de wereldzuivelmarkt is sinds 1980-81 sterk afgenomen en pas in 1987 weer enigszins aangehouden; in dat jaar nam de EG-export fors toe, zij het dat 171.000 ton van de 276.000 ton geëxporteerd werd met een verhoogde restitutie. De export van magere-melkpoeder bedroeg toen iets meer dan 17% van de EG-productie (In 1980 was dat iets meer dan 20%). Andere produkten die voor een belangrijk deel geëxporteerd worden zijn condens, niet-magere-melkpoeder en caseïne. De export van kaas neemt in vergelijking met deze produkten een ondergeschikte positie in; van de beschikbare hoeveelheid wordt ongeveer 10% van de kaasproductie geëxporteerd. Deze export lijkt zich de laatste jaren te stabiliseren, na in 1984 het niveau van 3,3 mln ton melkequivalenten bereikt te hebben.

Recente beleidsaanpassingen

De Europese Commissie heeft in oktober 1988 als reactie op de ontwikkelingen op de zuivelmarkt besloten het restitutieniveau voor een aantal produkten te verlagen (volle-melkpoeder en condens -7 a 8%, magere-melkpoeder -11%, caseïne -12,5% en kaas -5%). Gezien de nog steeds hoge - zij het dalende - kosten die aan het zuivelbeleid verbonden zijn en het bestaan van een aantal "beleids-geïnduceerde" afzetmarkten zullen dergelijke maatregelen voorlopig nog wel aan de orde van de dag blijven.

2.3.2.2 De interne markt

Zoals gezegd wordt het merendeel van de beschikbare hoeveelheid zuivelprodukten op de interne markt afgezet. Deze produkten zijn, uitgezonderd magere-melkpoeder, caseïne en incidenteel ook boter, geheel bestemd voor menselijke consumptie. Over de gehele linie stabiliseert de afzet. Per produkt zijn er echter verschillen te constateren: zo groeit bijvoorbeeld de afzet van kaas, stabiliseert de afzet van verse produkten, maar daalt (uitgezonderd in 1987) de consumptie van magere-melkpoeder. De globale stabilisatie in het verbruik is terug te voeren op de afnemende bevolkingsgroei, veranderingen in consumptiepatronen, de opkomst van zuivelvervangers, etc.

Ook hier valt een opsplitsing te maken naar normale (relatief licht gesubsidieerde) afzet en afzet onder speciale regelgeving. Voor speciale afzet komen magere-melkpoeder en boter in aanmerking. Magere-melkpoeder wordt met subsidie ondermeer in kunstmelkvoeders voor kalveren afgezet. Tot voor kort kon het ook met subsidie verwerkt worden in pluimvee- en varkensvoeders. De totale speciale afzet was in 1987 ongeveer 75% van het totale interne verbruik van magere-melkpoeder. In de jaren ervoor lag dit aandeel aanmerkelijk hoger (zie ook tabel 2.3). Boter werd tegen

verlaagde prijzen op de consumentenmarkt afgezet (de zogenaamde kerstboteractie's) en een deel van het vetoverschot is verdwenen in de vorm van Brussel's croma: braderije. Uit tabel 2.5 blijkt dat het grootste deel werd afgezet als "bijzondere maatregel". Deze afzet vindt hoofdzakelijk plaats in de vorm van speciale kortingen voor het gebruik van zuivelprodukten in het leger, sociale instellingen, scholen, de levensmiddelenindustrie (onder meer banketbakkers) etc. De afzet, circa 19% van het totale interne boterverbruik in 1987, is de laatste jaren alleen maar toegenomen; vooral het aandeel verwerkt in de voedingsmiddelenindustrie stijgt snel. In 1986 en 1987 is ook boter verwerkt in veevoerders. Dit betrof dan oude boter; vooral in 1987 is deze actie aangeslagen en werd 181.400 ton verwerkt (tegen concurrerende vetprijzen).

Andera produkten die met subsidies afgezet worden op de interne markt zijn ondermelk (verbruikt als veevoeding) en de caseïne en caseïnaten (industriële verbruik). De normale afzet op de EG-markt laat, zoals al eerder is vermeld, geen of nauwelijks groei zien.

Tabel 2.5 Gesubsidieerde consumptie op de interne markt (in 1000 ton produktgewicht)

	1980	1983	1984	1985	1986	1987
Magere-melkpoeder						
- kunstkalvermelk	1276	1305	1244	1125	1137	1105
- voeder voor varkens en pluimvee	479	612	258	272	10	-
Boter						
- verlaagde prijzen	12	22	125	76	-	-
- bijzonder maatregelen	198	229	233	278	343	350
- sociale maatregelen						
strijdkrachten en	6	5	4	6	5	27*)
- sociale instellingen	35	40	42	44	45	44
- boterconcentraat	5	5	4	15	26	34
- levensmiddelenindustrie	152	170	183	228	267	245
- veevoeding	-	-	-	-	14	181

*) Inclusief winterhulp.

Bronnen: Europese Commissie; Produktschap voor Zuivel.

Recente beleidsaanpassingen

Op grond van de aanzienlijk afname van de boter- en poedervoorraden van de afgelopen twee jaar, is de Commissie er inmiddels al toe overgegaan enige wijzigingen aan te brengen aan het ondersteuningsregime bij zuivelgrondstoffen voor veevoederdoel-

einden. Zo is eind 1987 de steun voor ondermelk voor varkensvoer (in de periode 1980-1987 bedroeg deze steun gemiddeld 9 ECU per 100 kg) geheel geschorst. De steun voor ondermelk voor kalvervoer is in september 1988 verlaagd van 6,5 ECU per 100 kg naar 5,28 (1980-1987: 6,24 ECU), en de steun voor magere-melkpoeder voor kalvervoer (denaturatietoeslag) van 80 ECU per 100 kg naar 65 (1980-1987: 63,26 ECU). De caseïne-steun is met ingang van 20 juni 1988 eveneens verlaagd, en wel van 8,45 ECU per 100 kg naar 7,39.

2.3.2.3 Voorraden

De voorraden vormen een buffer tussen de produktie en verbruik van zuivelprodukten. De sterke toename tot 1983 van de interventie van boter en magere-melkpoeder en de claim die dit legde op het EG-budget leidden tot de invoering van de superheffing. Opvallend is dat snel na de invoering van deze maatregel de voorraden slonken, later in een verhoogd tempo weer opgebouwd werden en uiteindelijk toch tot onbeduidende proporties terug gebracht werden. De extra korting op de landenquota en het aantrekken van de exportmogelijkheden hebben hier sterk toe bijgedragen. De nieuwe maatregelen die de interventie moesten beperken hebben ten slotte de doorslag gegeven: de in 1987 nog aanzienlijke eindvoorraden zijn in de loop van 1988 sterk gereduceerd (zie tabel 2.4). Zoals al eerder is vermeld is echter een gedeelte van de boterafzet niet "commercieel" te noemen en vertekent deze de afzet danig (denk bijvoorbeeld aan de verwerking van boter in veevoeders en de verkoop aan India en Pakistan). Wanneer de speciale exportondersteuning niet had bestaan, dan zou het beeld natuurlijk heel anders zijn geweest.

Tabel 2.6 De interventievoorraden, magere-melkpoeder en boter in 1000 ton produktgewicht (peildatum 31 december)

	1980	1983	1984	1985	1986	1987	1988
							1)
Magere-melkpoeder	230	983	617	519	772	473	13
Boter	240	853	949	1124	1367	958	169

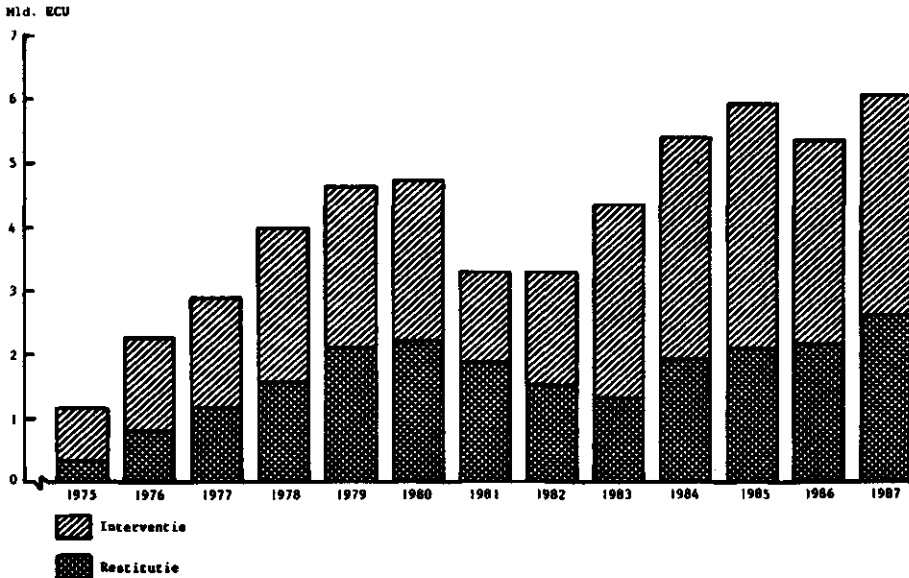
1) Peildatum 1 september 1988.

Bron: Europese Commissie.

2.4 Financiële gevolgen

Uit de boven beschreven produktie- en afzetontwikkelingen valt onmiddellijk op te maken dat het EG-zuivelbeleid in de loop der jaren in toenemende mate verstrengeld is geraakt met de afzet van zuivelprodukten in het algemeen. In het vervolg van deze no-

titie gaan we hier verder op in, maar voorlopig kunnen we volstaan met de vaststelling dat de groei van het produktievolume meer en meer opgevangen moest worden door vraagcategorieën die "Brussel" zoniet in het leven riep, dan wel een flinke duw in de rug gaf. De financiële consequenties van deze ontwikkeling zijn weergegeven in figuur 2.3. De netto-budgetlasten voor het zuivelbeleid bedroegen in 1975 minder dan één miljard ECU, in 1980 iets minder dan twee miljard ECU en in 1987 ongeveer 3,5 miljard ECU.



Figuur 2.3 *Uitgaven markt- en prijsbeleid zuivel, 1975-1987 (Afdeling Garantie EOGFL)*

Bron: Commissie van de EG. De toestand van de landbouw in de gemeenschap, diverse jaargangen.

De uitgaven ten behoeve van de zuivelsector hebben altijd een aanzienlijk beslag gelegd op de FEOGA-begroting; in de jaren 1975 tot 1980 stegen ze fors. Het aandeel in de totale uitgaven kwam in die jaren boven de 40% te liggen. Na 1981 namen de uitgaven voor de zuivelsector opnieuw toe, maar het aandeel in de totale uitgaven varieerde nu rond de 30% en daalde in 1986 en 1987 zelfs tot circa 25%. Ondanks dit lage niveau zijn de uitgaven voor deze jaren vertekend doordat grote partijen, deels oude, boter in derde landen afgezet werden. Na in 1983 een ongekend laag niveau, 36%, bereikt te hebben nam het niveau van de restitutie in percentage van de interventie-prijs de laatste drie jaren dan ook weer duidelijk toe (in 1986 zelfs 57%).

3. Het zuiveltekort

Het beleid voor zuivelprodukten is, zo blijkt wel, inderdaad een markt- en prijsbeleid. Naast de institutionele prijzen oefent ook het afzetbeheer een sterke invloed uit op de omstandigheden waaronder melkveehouders, zuivelfabrieken en handel opereren. Het is dan ook nogal opmerkelijk dat in de huidige discussie over het eventuele zuiveltekort de problemen rond dit afzetbeheer een ondergeschikte rol spelen, alsof het een zuiver Brusselse aangelegenheid zou zijn en zo zou moeten blijven. In plaats daarvan valt de stelling te verdedigen dat het huidige afzetbeheer doelmatiger kan gebeuren en dat het niet anders kan dan dat er op een aantal afzetprogramma's bezuinigd moet worden; de invoering van de superheffing beoogde immers een halt toe te roepen aan de noodzaak van dergelijke programma's.

Het FNZ-tekort

Voordat we verder ingaan op het afzetbeleid is het goed eerst eens te kijken naar het tekort zoals dat eind 1987 door de FNZ is becijferd (tabel 3.1).

Op basis van deze cijfers concludeert de FNZ dat er van een tekortsituatie sprake is: de voorraden moeten immers aangesproken worden, of het exportvolume teruggedrongen. Naast deze balans op plasbasis is ook een vetbalans opgesteld, waaruit blijkt dat in 1987 nog sprake moet zijn van een vetoverschot. In 1988 zou dit overschot eveneens zijn omgeslagen in een tekort. De FNZ (1987: 14b):

"Genoemde cijfers impliceren dat de komende winters vele exportorders door de Nederlandse industrie niet zullen kunnen worden binnengehaald wegens een tekort aan grondstof. Fabrieken zullen aldus wegens onderbezetting van de capaciteit de gevolgen ondervinden, indien de door de Commissie voorgestelde kortingen doorgang vinden."

De keuze lijkt dus te zijn: meer of minder exporteren. Gezien de omvang van de in de vorige hoofdstuk besproken speciale afzetprogramma's voor verbruik binnen de EG is dit een merkwaardige conclusie. Het "tekort" van 4,5 mln. ton (het verschil tussen wat geëxporteerd zou "moeten" worden en wat geëxporteerd "kan" worden) zou immers ruimschoots gedekt kunnen worden door hiervoor melk aan te wenden die nu nog intern met subsidie wordt afgezet. In de FNZ-nota wordt deze mogelijkheid - later - in beschouwing genomen: gesuggereerd wordt om als het tekort echt nijpend wordt de subsidie op teruglevering van ondermelk (verder) te verlagen en het gebruik van magere-melkpoeder in de kalverensector te ontmoedigen.

Tabel 3.1 *Prognose van de zuivelmarkt van de EG-10 in 1987 en 1988 volgens de FNZ (1987) op basis van melkequivalenten*

	1987	1988 1)	1988 2)		1987	1988 1)	1988 2)
Verbruik EG	81,4	81,1	81,1	Leveranties	96,0	93,0	91,6
Export	13,0	13,5	9,0	Invoer	1,1	1,1	1,0
				Beschikbaar	97,1	94,1	92,6
				Teruglevering	3,5	2,5	2,5
				Voorraadmut.	-0,8	-3,0	0,0

- 1) Onder veronderstelling dat de aanvoer boven het totale quotum ligt en het verbruik zich niet aanpast aan beschikbare hoeveelheid.
- 2) Onder veronderstelling dat de melkaanvoer gelijk is aan het quotum, dat de vetcorrectie het quotum met 0,8 mln. ton terugbrengt en dat de export zich aanpast aan de beschikbare hoeveelheid.

In de nota wordt niet aangegeven hoeveel melk langs deze weg "vrijgemaakt" zou kunnen worden, maar uit tabel 2.3 valt op te maken dat het maximaal om 7 tot 7,5 mln. ton melkequivalenten zou gaan. Het "tekort" lijkt zo bezien dus inderdaad neer te komen op een overdaad aan afzetprogramma's 1).

Intermezzo: vraagelasticiteit en verdringingsgraad

Een berekening van de omvang van het tekort of overschot kan ook langs een heel andere weg gebeuren, namelijk door eerst ervan uit te gaan dat er helemaal geen directe marktondersteuning vanuit Brussel plaatsvindt. Restituties, verwerkingspremies en andere vormen van ondersteuning komen te vervallen. Vervolgens wordt een aantal van de huidige ondersteuningsinstrumenten weer geïntroduceerd. Bij elke stap kan een balans van produktie en verbruik worden opgesteld en - gegeven de heffingvrije hoeveelheid en de (relatieve) prijzen - bepaald worden of er al dan niet sprake is van een tekort.

Hierbij is gebruik gemaakt van twee begrippen die in het kader van het toekomstig afzetbeleid van de EG belangrijk zijn. De eerste is de prijselasticiteit van de vraag naar zuivelprodukten,

1) Vergelijk Landbouw-Economisch Bericht, 1988, p. 30.

de tweede de zogeheten verdringingsgraad. De prijselasticiteit geeft informatie over het effect op de vraag wanneer de EG-aanbiedprijzen veranderen. Algemeen wordt aangenomen dat deze vraag vrij elastisch is, volgens Meester en Oskam (1983) zelfs -2 op de middellange termijn en $-1,2$ op de korte. Dit betekent dat elke procent prijsverlaging in een meer dan één procent grotere vraag resulteert. Vanzelfsprekend zijn dit nogal grove getallen; wanneer we onderscheid maken tussen de diverse zuivelprodukten en bovendien tussen de diverse exportmarkten, blijken deze elasticiteiten flink uiteen te kunnen lopen. Bovendien zijn deze elasticiteiten gebaseerd op de jaren zeventig; nadien is de rol van de EG als aanbieder op de wereldzuivelmarkt aanmerkelijk in belang toegenomen. Het gevolg daarvan is dat toename van het EG-aanbod meer invloed heeft op de wereldmarktprijzen dan in de situatie dat de EG een minder belangrijke positie inneemt. Om die reden valt te verwachten dat de korte-termijn-prijselasticiteit van de vraag momenteel meer in de buurt van $-0,8$ ligt ¹⁾.

Van de overige, niet-commerciële exportcategorieën, is het eveneens nuttig om te weten wat het effect op de afzet is wanneer gesleuteld wordt aan het ondersteuningsbeleid. Naast de prijselasticiteit van de vraag is - vooral - de zogeheten verdringingsgraad van belang. Dit kengetal geeft aan in welke mate de betreffende export concurreert met de (semi-)commerciële afzet. Zo geeft een verdringingsfactor van 10 aan dat wanneer de betreffende afzet niet meer ondersteund zou worden, slechts een-tiende van het oorspronkelijke afzetvolume overeind blijft. Zuivelvoedselhulp in de vorm van magere-melkpoeder en boter bijvoorbeeld, verdringt een deel van de semi-commerciële afzet van condens naar ontwikkelingslanden. Een deel van het poeder en de boter wordt immers gebruikt voor de produktie van "recombined milk", die daardoor kan concurreren tegen de de door de EG geëxporteerde condens. Kortom, door exportsteun voor produkt A wordt weliswaar de afzet van A groter, maar die van B kleiner. De netto-afzettoename is derhalve geringer dan louter die van A.

Een "vrije" zuivelmarkt

Een eerste grove korte-termijn-voorstelling van een EG-zuivelmarkt die niet gekenmerkt wordt door een "wildgroei" aan afzetprogramma's zou er als volgt uit kunnen zien: alle vormen van directe afzetondersteuning verdwijnen. Het van oudsher niet-ondersteunde verbruik wordt vastgezet op 75 miljoen ton (het gemiddelde over 1983-1987) en van de ondersteunde afzet, afhankelijk

-
- 1) Het is overigens opmerkelijk te noemen dat er in EG-verband zo weinig onderzoek wordt gedaan naar elasticiteiten, gezien althans de praktische waarde die dit instrument uit de gereedschapskist van economen kan hebben. Zie hiervoor ook Meester en Oskam (1984) en Landheer (1987).

van de prijselasticiteiten van de vraag en de verdringingsgraden, blijft een deel bestaan. In tabel 3.2 zijn de produktie- en afzethoeveelheden van zo een "vrije" zuivelmarkt weergegeven.

Onder dit scenario zou het huidige quotum (voor de EG-10) een overschot opleveren van bijna 15%, of ruim 11 miljoen ton. Dit lijkt een wat academische voorstelling van zaken, maar vloeit wél voort uit de wellicht best verdedigbare definitie van het zuiveltekort, namelijk die situatie waarin de beschikbare hoeveelheid tekortschiet om aan de volledig commerciële vraag te voldoen.

Tabel 3.2 Eerste tentatieve voorstelling van een aangepaste zuivelmarkt (EG-10) zonder afzetondersteuning (in mln. ton melkequivalenten)

Verbruik		Beschikbare hoeveelheid	
Interne afzet	80,9	Invoer	2,0
w.v.:			
- normale commerciële afzet (niet-dierlijk)	75,0	Produktie	83,8
- boter t.b.v. leger, soc. inst., boterconcentraat en levensmiddelenindustrie 1)	1,6	Boerderijverbruik	4,0
- magere-melkpoeder t.b.v. kunstkalvermelk 2)	3,7	Noodzakelijke levering onder quota	79,8
- caseïne 3)	0,6		
Export 4)	4,9		
Afzet totaal	85,8		

- 1) Hierbij is uitgegaan van de gemiddelde afzet over de periode 1983-1987. Gehanteerde verdringingsgraden: voor leger en sociale instellingen: 25; voor boterconcentraat: 10; voor levensmiddelenindustrie: 50.
- 2) Gebaseerd op gemiddelde afzet over 1983-1987, op een prijselasticiteit van de vraag op korte termijn van -0,5 en een huidig ondersteuningsniveau van 42% van de interventieprijs.
- 3) Gebaseerd op gemiddelde over 1983-1987 en verdringingsgraad van 50.
- 4) Op basis van Meester en Oskam (1983) is exportniveau gesteld op een derde van het gemiddelde over 1983-1987.

Het is echter nauwelijks voorstelbaar dat de EG-zuivelmarkt ooit een dergelijke mate van "vrijheid" zal genieten. Om verschillende redenen is dat ook niet wenselijk. De berekeningen die

verricht zijn op basis van econometrische modellen van de EG-zuivel, waaronder die van Oskam c.s. (1986), laten overigens zien dat ook een niet-gereguleerde markt niet betekent dat voorraadbeheer overbodig wordt, zelfs niet bij erg lage producentenprijzen.

Meer directe ondersteuning

Het is dan ook realistischer om ervan uit te gaan dat een aantal afzetbevorderende beleidsmaatregelen gehandhaafd blijft, hetzij op het huidige, hetzij op een verlaagd ondersteuningsniveau. Zo een voorstelling is weergegeven in tabel 3.3. Ook hier wordt het niet-ondersteunde menselijke verbruik in de EG op 75 miljoen ton bepaald. Het totale interne verbruik wordt aangevuld met drie bijzondere vormen van ondersteunde afzet: allereerst het menselijke verbruik (sociale instellingen, het leger, banketbakkersboter en aanverwante; betreft alleen boter), ten tweede het verbruik door de dierlijke sector (alleen kalveren en in de vorm van poeder en ondermelk) en ten slotte het industriële verbruik (hoofdzakelijk caseïne). Het ondersteuningsniveau wordt geacht deze hoeveelheden te bepalen. Afzet in de vorm van kerst-boteracties, poeder voor varkensvoer en bak- en braadvet wordt geschorst. Het (ondersteunde) verbruik voor menselijke doeleinden wordt gesteld op 2,5 mln. ton, een kwart minder dan het gemiddelde over 1983-'87. Het bijzondere verbruik door kalveren, in de

Tabel 3.3 Tweede tentatieve voorstelling van een beheerste zuivelmarkt EG-10 (in miljoenen ton melkequivalenten)

Verbruik		Beschikbare hoeveelheid	
Intern commercieel		Invoer	2,0
verbruik (niet-dierlijk)	75,0	Productie	94,9
Ondersteund verbruik	6,8	Boerderij-verbruik	4,0
w.v.: menselijk	2,5	Noodzakelijke	
dierlijk	4,1	levering onder quota	90,9
industriële	0,2		
Totaal intern verbruik	81,8		
Export (semi-commercieel)	13,5		
Voedselhulp	1,1		
Totaal export	14,6		
Aanvulling van strategische voorraad	0,5		
Totaal verbruik	96,9		

vorm van poeder en ondermelk, was over die periode gemiddeld meer dan 8 mln. ton. Dit verbruik wordt in de tweede voorstelling gehalveerd. De omvang van de bijzondere interne afzetmaatregelen komt hiermee op minder dan 7 miljoen ton.

Voor wat betreft de zuivelexport van de Gemeenschap wordt ervan uitgegaan dat voorraadopruiming in de vorm van sterk afgeprijsde afzet naar derde landen tot het verleden behoort. De met restituties ondersteunde export wordt gefixeerd op 13,5 miljoen ton. Deze hoeveelheid is iets meer dan het gemiddelde over de periode 1983-1987 (11% meer); aangenomen wordt dat de terugdringing van speciale exportprogramma's enige ruimte schept op de wereldmarkt. De zuivelvoedselhulp wordt vastgezet op 1,1 miljoen ton. Dit is ongeveer gelijk aan het gemiddelde over de afgelopen vijf jaar. Om schommelingen in vraag en aanbod enigszins op te kunnen vangen is een strategische voorraad van 0,5 miljoen ton gereserveerd, ongeveer 3% van het niet-commerciële verbruik 1).

Bij een jaarlijkse invoer van 2 miljoen ton (het gemiddelde over 1983-1987) leveren bovenstaande verbruikscijfers een benodigde produktie van bijna 95 miljoen ton op. Hiervan wordt echter 4 miljoen op de melkveebedrijven zelf verbruikt (ongeveer 15% minder dan gemiddelde over 1983-1987), zodat de (gequoteerde) levering aan fabrieken 90,9 miljoen ton moet bedragen om geen voorraadvorming te doen ontstaan. Deze hoeveelheid ligt maar weinig onder het quotum voor het seizoen 1988/89 (zie tabel 2.1).

Zou het bovenstaande inderdaad werkelijkheid worden voor 1988/89 dan zal de zuivelmarkt weliswaar onder spanning kunnen komen te staan, maar geen structureel tekort vertonen. Wel wordt duidelijk dat in een aantal balanscategorieën nog de nodige ruimte zit. Zo is de invoer van 2 miljoen, gezien de dalende tendens ervan van de afgelopen drie jaren, aan de ruime kant. Ook van de export kan betwijfeld worden of het voorgestelde volume in de nabije toekomst behaald kan blijven worden. Nochtans is duidelijk dat het voor het seizoen 1988/89 vastgestelde quotum noodzaakt tot een drastische aanpassing van het Brusselse afzetbeleid.

-
- 1) Dit voorraadniveau ligt overigens beduidend onder het door het Europese Parlement gesuggereerde niveau van 200.000 ton magere-melkpoeder en 200 tot 300.000 ton boter. In melkequivalenten uitgedrukt komt dit neer op ongeveer 4 miljoen ton. Bij een goed voorraadbeheer hoeft echter slechts een deel daarvan jaarlijks aangevuld worden, namelijk dat deel dat voor veroudering niet meer (goed) afzetbaar is. Deze jaarlijks extra benodigde hoeveelheid wordt dus geraamd op een achtste van de totale voorraad. Ondanks de relatief geringe omvang van deze strategische voorraad bestaat het gevaar dat het een sterk drukkende werking op de marktprijzen uitoefent. Een meer automatisch en flexibel werkend voorraadbeleid zou om die reden de voorkeur verdienen.

Zonder zo'n aanpassing zullen - nodeloos - spanningen op de zuivelmarkt ontstaan.

Naar een doelmatig afzetbeleid

Belangrijker dan de vraag naar het al of niet bestaan van een tekort is dus wat er moet gebeuren met de huidige afzetprogramma's. Zoals eerder vermeld is een aantal programma's al geschorst en het ondersteuningsniveau van andere verminderd. De vraag is nu: hoe kan de afbouw met de minste pijn worden georganiseerd? We kunnen ons daarbij voorlopig bepalen tot wat de wijzigingen in het Brusselse afzetbeleid betekenen voor het EG-zuivelbudget. De gestegen budgettaire lasten vormden immers de belangrijkste aanleiding tot instelling van de superheffing. De in tabellen 3.2 en 3.3 weergegeven tentatieve voorstellingen vergen budgetlasten in de orde van grootte van 0 mld. ECU, respectievelijk ongeveer 3,5 mld. ECU 1). Het laatste bedrag is iets meer dan de helft van wat het zuivelbeleid in 1987 kostte.

De vraag is nu hoe naar deze situatie toegewerkt kan worden. Het voor handen zijnde instrumentarium is, zoals wel is gebleken, rijk geschakeerd. Het afzetbeheer omvat exportrestituties, speciale exportondersteuning, verwerkingspremies, verwerkingseisen, etc. Een belangrijk criterium voor de EG bij de keuze van het meest doelmatige pakket van instrumenten zal zijn dat de niet langs commerciële weg af te zetten hoeveelheid zuivelproducten tegen zo laag mogelijke kosten alsnog verbruikt wordt 2). Dit "overschot" kan op zich enigszins worden verkleind door verlaging van de producentenprijs, maar zonder al te rigoreuze prijsverlagingen berust dit hoofdzakelijk op een nogal beperkt vraageffect; ook met flink lagere prijzen zal afzetondersteuning en/of een of andere vorm van produktieregulering noodzakelijk zijn 3).

De eerder genoemde twee kengetallen, de prijselasticiteit van de vraag en de verdringingsgraad, geven enig inzicht in hoe het het best kan worden gehandeld naar het gestelde criterium. Meester en Oskam (1983; 1984) hebben eerder al laten zien dat a) het vanuit budgettaire overwegingen aantrekkelijker is om de afzet te ondersteunen via de export naar landen buiten de EG, dan door middel van interne programma's en b) het onder zekere voorwaarden voordelig kan zijn om exportrestituties te differentiëren naar produkt en/of afzetgebied. Een voorbeeld: wanneer als gevolg van een verlaging van het ondersteuningsniveau nieuwe overschotten aan magere-melkpoeder (dreigen te) ontstaan, kan het verstandig zijn om binnen de EG de prijsverhouding tussen magere- en vetcomponenten te wijzigen (magere component wordt goedkoper) en

-
- 1) Opnieuw bij ongewijzigde (relatieve) prijzen.
 - 2) Waarbij onmiddellijke vernietiging buiten beschouwing wordt gelaten.
 - 3) Zie bijvoorbeeld Oskam (1988:9/14).

de relatieve hoogte van de restituties vervolgens af te stemmen op de toestand van diverse externe markten (elasticiteit en verdringingsgraad). Uit de studie van Meester en Oskam blijkt tevens dat naast het vermelde criterium ook de globale effecten van beleidswijzigingen op de EG-volkshuishouding een belangrijke richtsnoer vormen voor de uiteindelijke vormgeving van het beleid. "Budget" en "welvaart" kunnen elkaar dus wel eens in de wielen rijden.

4. De positie van de Nederlandse zuivel in een krappere markt

In de discussie over het al of niet bestaan van een zuiveltekort verdient Nederland om een aantal redenen speciale aandacht. Hierbij maken wij eerst een aantal opmerkingen over de produktie en gaan wij daarna in op de afzet van Nederlandse zuivelprodukten.

In de eerste plaats kan er op worden gewezen dat de invoering van de superheffing voor Nederland ingrijpender is geweest dan voor veel andere lidstaten in de EG. De produktie nam in Nederland voor 1984 beduidend sneller toe dan gemiddeld in de EG; tussen 1973 en 1984 nam de produktie in Nederland met 3,2% per jaar toe, terwijl dat voor de EG-9 2,1% bedroeg. Voor een land waar de produktie fors groeit is het bevrozen van de omvang van de produktie een ernstiger beknutting van de ontwikkeling dan voor een land waar de produktie niet of minder toeneemt.

Deze snelle uitbreiding van de melkleveringen vormde overigens een gunstig uitgangspunt voor schaalvergroting en modernisering in de zuivelindustrie. De daarbij noodzakelijke afvloeiing van arbeid werd deels gecompenseerd door omzetvergroting, waardoor ook de rentabiliteit verbeterde van investeringen in modernisering en vervanging van verouderde uitrusting. Dat geldt eveneens voor de schaalvergroting en modernisering in de veehouderij. Deze kon immers ook deels worden gebaseerd op vergroting van de ruwvoeroppervlakte en intensiever graslandgebruik en hoefde niet volledig tot stand te komen door opheffing van bedrijven en buiten gebruik stellen van verouderde uitrusting.

Vooraf in de zandgebieden, waar bouwland kan worden omgezet in voedergewassen, kon zonder investering en uitbreiding van de oppervlakte van het bedrijf een sterke uitbreiding van de melkveestapel worden gerealiseerd. Dat maakte voor de bedrijven de vervanging van de verouderde en kleinschalige gebouwen en uitrusting door meer moderne, grootschalige rendabel. In de weidegebieden waren er minder mogelijkheden om binnen de bestaande bedrijfsoppervlakte de melkveestapel sterk te vergroten. Doordat bovendien in het algemeen de gebouwen- en uitrusting minder achtergebleven was kwam het proces er later op gang en verliep het trager; een typisch voorbeeld van een "remmende voorsprong".

Zowel in de zuivelindustrie als in de melkveehouderij had dus voorafgaande aan de invoering van de superheffing een sterke modernisering en schaalvergroting plaats gehad en was er weinig ruimte om de verminderde omzet op te vangen door verouderde uitrusting buiten gebruik te stellen.

Hier komt bij dat bij de invoering van de superheffing het quotum werd vastgesteld aan de hand van de produktie in 1981, waardoor de melkproduktie in Nederland sterker teruggebracht

moest worden dan gemiddeld in de EG. Zowel op de melkveebedrijven als in de zuivelindustrie leidde dat tot onderbezetting van het produktieapparaat. Het eerst genoemde element betekende dat het niet langer mogelijk was de bestaande concurrentievoordelen verder uit te buiten langs de weg van produktie-uitbreiding. Het tweede element hield in dat door relatief grote onderbezettingsverliezen enig concurrentienadeel ontstond ten opzichte van lidstaten waar de produktie minder sterk moest worden ingekrompen.

Daarnaast speelt de beperkte omvang van ons land een rol. Zoals bekend zijn de quota per land vastgesteld. Voor grotere landen als Frankrijk betekent dat in mindere mate een beperking dan voor kleinere landen als bijvoorbeeld Nederland en Denemarken. In voor de melkveehouderij gunstige gebieden, zoals Bretagne, bestaan dan immers nog altijd mogelijkheden voor verdere groei van de produktie door verschuiving van de produktie binnen Frankrijk ten koste van gebieden met een meer marginale melkveehouderij. Kleine landen hebben die mogelijkheid niet of in veel mindere mate. In het algemeen zal daardoor de concurrentiepositie ten opzichte van relatief gunstige gebieden in grotere landen zich in ongunstige zin wijzigen. Ook om deze reden wordt in Nederland de huidige quotering meer dan elders als beperkend ervaren.

Hoe beperkend een en ander is voor de melkveehouderij komt onder meer tot uitdrukking in de hoge prijzen die voor melkquota in Nederland worden betaald. De prijs voor het bezit van het recht om melk te mogen produceren bedraagt per liter ongeveer het viervoudige van de melkprijs voor de producent. In andere lidstaten wordt voor het produktierecht voorzover het verhandelbaar is geen prijs betaald of is die prijs veel lager. Doordat de aankoopkosten van de quota vanzelfsprekend deel uit maken van de produktiekosten ontstaat voor Nederland een verslechtering van de concurrentiepositie ten opzichte van lidstaten waar het produktierecht geen of een geringe waarde vertegenwoordigt. Die hoge prijs voor melkquota geeft dus duidelijk aan dat er in Nederland een schaarste is aan melkproduktierechten.

Voor wat betreft de zuivelindustrie kan nog worden gewezen op de samenstelling van het Nederlandse produktiepakket. In dit, overigens gevarieerde, pakket van zuivelprodukten nemen consumptiemelk(-produkten) en kaas een belangrijke plaats in. Produkten als deze vereisen een regelmatige aanvoer van melk. Nu bestaat er in de Nederlandse melkaanvoer een vrij grote seizoenschommeling, waardoor in de maanden met een topaanvoer de produktie zo'n dertig procent groter is dan in de wintermaanden. In de maanden met een lagere aanvoer is dan een groot deel van de produktie nodig voor de vervaardiging van kaas en consumptiemelk(-produkten) (zie bijlage 4). Bij een vermindering van de melkaanvoer stijgt bij verder ongewijzigde omstandigheden het aandeel van de melkaanvoer dat tot de genoemde produkten verwerkt wordt. Wanneer dan bovendien de afzetmogelijkheden voor kaas zich gunstig ontwikkelen

stijgt dit aandeel verder. De seizoensfluctuaties bij de voortbrenging van de andere zuivelprodukten worden als gevolg van een en ander nog scherper, waardoor zich duidelijke schaarsteverschijnselen kunnen gaan voordoen. Door die schaarste aan grondstoffen kunnen de aanwezige afzetmogelijkheden onvoldoende worden benut. Hierdoor dreigen afzetkansen verloren te gaan ten gunste van gebieden die zich tot nu toe minder op de vervaardiging van deze produkten hebben toegelegd. Weliswaar wordt getracht om deze, in EG-verband gezien, vrij grote seizoensfluctuaties in de melkaanvoer te verminderen, maar dat kan slechts op termijn en dan nog in beperkte mate soelaas bieden.

Tabel 4.1 Invoer in Nederland van verse melk(-produkten) (x 100 ton)

Produkt	1980	1982	1984	1986	1987
Yoghurt,kefir,wei,e.d.	32,2	16,7	49,2	111,8	122,2
Verse melk	237,3	237,9	262,5	366,7	622,2
w.v. afgeroomd	159,3	103,1	86,1	95,9	428,7
w.v. in grootverp. 1)	.	.	61,3	69,4	409,5
volle verse melk	78,0	134,8	176,4	270,9	193,5
w.v. in grootverp.	.	.	42,0	142,2	44,0
Verse room	1,7	2,8	2,8	5,7	5,8
Totaal	271,2	257,5	314,5	484,2	750,2

1) Meer dan 2 liter per verpakking.

Bron: Eurostat en CBS.

De tekortsituatie waarin de Nederlandse zuivelindustrie zou verkeren kan worden geïllustreerd aan de hand van gegevens over de invoer van verse melk uit omliggende lidstaten (tabel 4.1).

Hiermee zijn we geleidelijk terecht gekomen bij de afzet van Nederlandse zuivelprodukten. Mét Denemarken is de zuivelsector in Nederland in sterke mate afhankelijk van de export. Ruim de helft van de melkproduktie wordt verwerkt tot produkten die worden geëxporteerd. Die uitvoer is voor een groot deel gericht op de wereldmarkt (zie tabel 4.2). In 1987 ging tweederde tot meer dan 90% van de export van poeder (vol en mager), condens en boter naar landen buiten de EG.

Een en ander kan ook goed geïllustreerd worden aan de hand van de zelfvoorzieningsgraad voor de verschillende zuivelprodukten; Terwijl dit kengetal voor de EG voor de verschillende zuivelprodukten de afgelopen jaren varieerde tussen iets meer dan 100% en ruim 300%, bedraagt de zelfvoorzieningsgraad van Nederland in veel gevallen het twee- tot bijna drievoudige ervan. De grote uitzondering is magere-melkpoeder: de binnenlandse produktie van dit interventieprodukt dekt ongeveer de helft van de binnenlandse vraag (zie ook bijlage 3).

Tabel 4.2 Aandeel van de export van een aantal zuivelprodukten naar landen buiten de EG in de totale Nederlandse export van het betreffende produkt (naar volume)

Produkt	1980	1982	1984	1986	1987
Magere-melkpoeder	75,5	46,4	55,4	42,3	86,8
Volle-melkpoeder	91,4	91,7	93,7	92,4	95,2
Condens	88,4	74,8	72,1	65,6	66,0
Boter	62,3	46,5	47,7	37,6	70,2
Kaas	4,0	23,5	21,5	16,4	15,7

Bron: Eurostat.

Tabel 4.3 Aandeel van Nederlandse export van een aantal zuivelprodukten naar landen buiten de EG in de EG-export van het betreffende produkt (op basis van volume)

Produkt	1980	1982	1984	1986	1987
Magere-melkpoeder	15,2	21,9	20,3	28,9	35,2
Volle-melkpoeder	37,2	40,6	39,9	36,5	42,9
Condens	63,4	58,4	63,3	65,3	69,8
Boter	28,0	33,7	36,2	29,0	49,7
Kaas	20,0	19,6	15,6	16,4	14,8

Bron: Eurostat.

De exportafzet van kaas is daarentegen vooral gericht op de andere lidstaten van de EG (zie tabel 4.3). In totaal vindt niet minder dan zo'n 30% van de Nederlandse melkproductie (in melk-equivalenten) zijn bestemming op de wereldmarkt. Gelet op de betekenis van de EG op de wereldmarkt betekent een en ander dat Nederland voor een aantal zuivelprodukten een grote aanbieder is op deze markt.

In het vorige hoofdstuk is via enkele tentatieve voorstellingen aangegeven op welke wijze een aanpassing van de afzet plaats zou kunnen vinden. Wat is de positie van Nederland daarbinnen? In het eerste, meest extreme, "scenario" is er van uitgegaan dat alle gesubsidieerde afzetprogramma's worden beëindigd. Dit zou onder meer een drastische vermindering van de EG-export naar de wereldmarkt betekenen. Wanneer we uit zouden gaan van een gelijkblijvend aandeel van Nederland in de EG-export, dan zou er voor ongeveer 35% van de huidige productie geen afzet op de wereldmarkt meer mogelijk zijn. Voor dit deel van de productie zou dan additionele afzet op de interne EG-markt gevonden moeten worden. Deze mogelijkheden zullen echter beperkt zijn doordat de beëindiging van de interne afzetprogramma's leidt tot een kleine-

re omvang van de interne markt. Een dergelijk scenario zou daarmee tot gevolg kunnen hebben dat Nederland vooral op de kortere termijn een meer dan evenredige bijdrage zou moeten leveren aan de bij dit scenario noodzakelijke verdere inkrimping.

Het tweede, meer realistische, scenario betrof het handhaven van het huidige exportvolume van de EG. Voor Nederland zou het beeld er bij dit scenario heel wat gunstiger uitzien. De export naar de wereldmarkt zou dan groter zijn dan in het eerste scenario, terwijl de inkrimping van de melkproduktie kleiner zou kunnen zijn en er minder geconcentreerd behoeft te worden op de markten in de EG.

Het voor de Nederlandse zuivelindustrie meest gunstige scenario is dat waarin de exportrestituties in dezelfde mate verlaagd zouden worden als de ondersteuningsprijzen. Enerzijds kan de export naar de wereldmarkt dan nog worden uitgebreid, terwijl de concurrentie op de wereldmarkt met andere lidstaten geringer is omdat ook op de binnenmarkt van de EG een, zij het beperkte vraagverruiming optreedt.

Het voorgaande geeft aan dat er in de huidige positie van Nederland een aantal knelpunten kan worden aangewezen zowel in de melkveehouderij als in de zuivelindustrie. Of er echter sprake is of zal zijn van een tekort, hangt sterk af van het beleid dat de EG-Commissie nu en in de komende jaren zal voeren. Vooral bij beleidsscenario's waarbij de huidige afzetmogelijkheden op de wereldmarkt grotendeels gehandhaafd blijven, zal de zuivelsector in Nederland de behoefte hebben aan meer armslag binnen de huidige quoteringsregeling. Voorlopig is er echter op het niveau van de EG weinig reden tot verruiming van de quota, laat staan van afschaffing van de regeling zelf, hoe vervelend dit ook mag zijn voor "zuivelland nummer een".

5. Besluit

Het EG-zuivelbeleid is dit jaar zijn twintigste jaar ingegaan. In die tijd heeft het regelmatig "crises" gekend en is het op onderdelen meer of minder drastisch aangepast. De instelling van de superheffing is ongetwijfeld de meest markante beleidswijziging geweest omdat hiermee voor het eerst directe capaciteitsaanpassingen opgelegd werden. Daarmee zijn voor zowel de melkveehouderij en de zuivelindustrie in de EG, als voor het beleid zelf nieuwe situaties ontstaan. Zo is het, wat het beleid betreft, nu meer dan ooit noodzakelijk een zelfstandig, niet door het voorraadenniveau beïnvloed zuivelvoedselhulpbeleid te ontwerpen. En nu is ook de mogelijkheid ontstaan een meer doelmatig en flexibel mechanisme van afzetondersteuning in het leven te roepen; aan de almaar wassende melkstroom is immers een einde gekomen. Voor de op voortdurende groei gerichte Nederlandse zuivelsector is de noviteit van de superheffing even evident als problematisch. De huidige discussies over het vermeende zuiveltekort, die dan ook vooral door Nederlandse vertegenwoordigers is aangewakkerd, lijken hun doel echter te missen: de belangwekkende vraag is immers niet zozeer of er genoeg melk is, maar vooral hoe voorkomen kan worden dat de afzetproblemen uit het verleden opnieuw gaan ontstaan. Het toch al fragiele maatschappelijke draagvlak voor een zekere mate van marktondersteuning van overheidswege kan bij nieuwe boterbergen en melkplassen wel eens snel verdwijnen.

Referenties

- Agra Europe (a)
"EEC milk shortages: reconciling quotas and subsidies"
Agra Europe, 19-8-1988, pp. F/1-2
- Agra Europe (b)
"Invisible milk surplus gives lie to "milk shortage"
Agra Europe, 30-9-1988, pp. E/1-3
- Agra Europe (c)
"French milk shortage not due to quotas"
Agra Europe, 7-10-1988, pp. N/1
- Breedveld, J. en C. van Bruchem
Gevolgen van een lagere melkproductie voor de economie
Den Haag, LEI, 1985, Mededeling 323
- Bolhuis, E.E.
"Zuiveluitgaven van de Europese Gemeenschap dalen flink"
Zuivelzicht, 80(1988)15, pp. 3
- Bolhuis, E.E.
"Europees melktekort: feit of fictie? (Discussie)"
Economisch Statistische Berichten, 12-10-1988, pp. 961-962
- Bruchem, C. van en H. Rutten
Invoering, toepassing en gevolgen van de superheffing in Nederland
Den Haag, LEI, 1987, Mededeling 377
- Bruchem, C. van, G. Meester en J.H. Post
De superheffing in de praktijk
Den Haag, LEI, 1981, Inlichting 173
- Commissie van de Europese Gemeenschappen
De toestand van de landbouw in de Gemeenschap
Brussel/Luxemburg, diverse jaren
- FNZ (- Koninklijke Nederlandse Zuivelbond)
De FNZ-visie op het zuivelbeleid
Rijswijk, 1987
- Friedeberg, A.S. (a)
"Europees melktekort: feit of fictie?"
Economisch Statistische Berichten, 7-9-1988, pp. 829-831

REFERENTIES (1e vervolg)

Friedeberg, A.S. (b)

"Europees melktekort: feit of fictie? (Naschrift)"
Economisch Statistische Berichten, 12-10-1988, pp. 963

Landbouw-Economisch Bericht 1988

Den Haag, LEI, 1988, Periodieke rapportage 1-88

Landheer, J.D.

"The ratio of fat value to non-fat value of milk: an econometric model of effects of intervention price changes in the EC"
European Review of Agricultural Economics, 14(1987)2, pp. 161-178

Meester, G. en A. J. Oskam

Analyse van de wereldvraag naar zuivelprodukten uit de EG
Den Haag, LEI, 1983, Onderzoekverslag 2

Meester, G. en A. J. Oskam

De wereldvraag naar zuivelprodukten uit de EG en de betekenis voor het afzetbeleid van de Gemeenschap
Den Haag, LEI, 1983, Publikatie 1.18

Ministerie van Landbouw en Visserij

Kengetallen van de landbouwmarkt

Den Haag, 1988, DG Landbouw en Voedselvoorziening (Directie Marktordeningsvraagstukken), nr. 18

Oskam, A.J. et al

De superheffing - is er een alternatief?
Wageningen, Landbouwuniversiteit, 1987, Wageningse Economische Studies 5

Peerlings, J.

De effecten van het zuivelbeleid op andere sectoren (een modelstudie)
Den Haag, LEI, 1988, Onderzoekverslag 37

Produktschap voor Zuivel

Marktbericht

Rijswijk, diverse jaargangen en nummers

Produktschap voor Zuivel

Statistisch Jaaroverzicht

Rijswijk, diverse jaargangen

REFERENTIES (2e vervolg)

Produktschap voor Zuivel
De wereldhandel in zuivelprodukten
Rijswijk, 1988

Tollens, J., et al
The effects of milk quotas on Community agriculture
London, Agra Europe, 1987, Agra Europe Special Report no. 40

Bijlagen

Bijlage 1 Zuivelbalansen 1980, 1983-1987 (in tonnen produktgewicht, melkequivalent en vet- en magercomponent)

1980

	Produkt- gewicht	Vet- component	Mager- component	Melk- equivalent
Leverantie	95765	95765	95765	95765
Verbruik 1)	5510	5285	5286	5510
Productie	101275	101050	101051	101275
Invoer	.	2850	1417	2204
- boter	103	2231	18	1235
- kaas	96	616	805	701
- overig	.	3	594	268
Beschikbaar	.	103900	102468	103479
Voorraadmutatie	.	-2859	12	-1567
- magere-melkpoeder	3	0	36	16
- boter	-132	-2859	-24	-1583
Export	.	19729	17335	18649
- wereldmarktprijs	.	18559	15582	17217
- verse produkten	153	153	153	153
- room	4	4	4	4
- condens	561	1125	1423	1259
- niet-mager poeder	524	3568	4402	3943
- mager poeder	436	0	5277	2374
- boter	542	11739	97	6500
- kaas	307	1970	2576	2242
- caseïne	50	0	1650	742
- voedselhulp	.	1170	1753	1432
- mager poeder	144	0	1743	784
- boter	54	1170	10	648
- speciale maatregelen	.	0	0	0
Verbruik EG-10	.	87030	85121	86397
- normale consumptie	.	82482	62792	73621
- vers produkt	26478	26478	26478	26478
- room	675	675	675	675
- condens	802	1608	2034	1800
- niet-mager poeder	223	1518	1873	1678
- mager poeder	270	.	3268	1470
- boter	1414	30626	253	16958
- kaas	3362	21577	28211	24562
- bijz. maatregelen	.	4548	22329	12776
- mager poeder	1276	0	15443	6950
- kalveren	1276	0	15443	6950
- varkens	.	-	-	-
- boter	210	4548	38	2519
- spec. afzet	210	4548	38	2519
- spec. prijs	.	-	-	-
- caseïne	71	0	2343	1054
- ondermelk	4505	0	4505	2253

Bijlage 1 (te vervolg)

1983

	Produkt- gewicht	Vet- component	Mager- component	Melk- equivalent
Leverantie	103667	103667	103667	103667
Verbruik 1)	5189	4669	5774	5189
Productie	108856	108336	109441	108856
Invoer	.	2875	1251	2144
- boter	105	2254	19	1248
- kaas	100	610	825	707
- overig	.	11	407	189
Beschikbaar	.	111211	110692	111000
Voorraadmutterie	.	11742	4945	8683
- magere-melkpoeder	407	0	4848	2181
- boter	547	11742	97	6502
Export	.	13857	12754	13360
- wereldmarktprijs	.	13406	11880	12719
- verse produkten	163	163	163	163
- room	4	4	4	4
- condens	522	989	1318	1137
- niet-mager poeder	394	2609	3236	2891
- mager poeder	119	0	1417	638
- boter	334	7170	59	3970
- kaas	405	2471	3340	2862
- caseïne	71	0	2343	1054
- voedselhulp	.	451	874	641
- mager poeder	73	0	870	391
- boter	334	451	4	250
Verbruik EG-10	.	85612	92993	88933
- normale consumptie	.	80224	64669	73224
- vers produkt	27734	27734	27734	27734
- room	778	778	778	778
- condens	910	1724	2297	1982
- niet-mager poeder	265	1755	2177	1945
- mager poeder	220	0	2620	1179
- boter	1253	26898	223	14894
- kaas	3497	21335	28840	24712
- bijz. maatregelen	.	5388	28324	15709
- mager poeder	.	0	21249	9562
- kalveren	1305	0	15544	6995
- varkens	479	0	5705	2567
- boter	.	5388	45	2984
- spec. afzet	229	4916	41	2722
- spec. prijs	22	472	4	262
- caseïne	64	0	2112	950
- ondermelk	4918	0	4918	2213

Bijlage 1 (2e vervolg)

1984

	Produkt- gewicht	Vet- component	Mager- component	Melk- equivalent
Leverantie	101437	101437	101437	101437
Verbruik 1)	4263	4488	4001	4263
Productie	105700	105925	105438	105700
Invoer	.	2530	1473	2054
- boter	89	1876	18	1040
- kaas	104	642	849	735
- overig	.	12	606	279
Beschikbaar	.	108455	106911	107754
Voorraadmutatie	.	2024	-4329	-836
- magere-melkpoeder	-366	0	-4348	-1957
- boter	96	2024	19	1121
Export	.	15997	15662	15843
- wereldmarktprijs	.	12350	13644	12929
- verse produkten	179	179	179	179
- room	6	6	6	6
- condens	521	959	1251	1090
- niet-mager poeder	484	3363	4129	3708
- mager poeder	146	0	1735	780
- boter	235	4954	46	2743
- kaas	468	2889	3823	3309
- caseïne	75	0	2475	1114
- voedselhulp	.	1244	1996	1582
- mager poeder	167	0	1984	893
- boter	59	1244	12	689
- speciale maatregelen	.	2403	22	1332
- boter	114	2403	22	1332
Verbruik EG-10	.	90434	95578	92747
- normale consumptie	.	82888	65677	75142
- vers produkt	27688	27688	27688	27688
- room	800	800	800	800
- condens	832	1532	1998	1742
- niet-mager poeder	317	2203	2705	2428
- mager poeder	220	0	2613	1176
- boter	1342	28288	264	15677
- kaas	3625	22377	29609	25631
- bijz. maatregelen	.	7546	29901	17605
- mager poeder	.	0	22051	9923
- kalveren	1244	0	14780	6651
- varkens	612	0	7271	3272
- boter	.	7546	71	4182
- spec. afzet	233	4911	46	2722
- spec. prijs	125	2635	25	1460
- caseïne	66	0	2178	980
- ondermelk	5601	0	5601	2520

Bijlage 1 (3e vervolg)

1985

	Produkt- gewicht	Vet- component	Mager- component	Melk- equivalent
Leverantie	99803	99803	99803	99803
Verbruik 1)	4230	5213	3182	4230
Productie	104033	105016	102985	104033
Invoer	.	2323	1681	2014
- boter	79	1658	16	869
- kaas	106	651	859	750
- overig	.	14	806	394
Beschikbaar	.	107339	104666	106047
Voorraadmutatie	.	3672	-1114	1375
- magere-melkpoeder	-97	0	-1149	-551
- boter	175	3672	35	1926
Export	.	14498	15512	14980
- wereldmarktprijs	.	10637	14007	12251
- verse producten	165	165	165	165
- room	4	4	4	4
- condens	545	989	1294	1135
- niet-mager poeder	476	3345	4098	3706
- mager poeder	183	0	2167	1040
- boter	173	3630	34	1903
- kaas	408	2504	3308	2889
- caseïne	89	0	2937	1409
- voedselhulp	.	755	1476	1100
- mager poeder	124	0	1469	705
- boter	36	755	7	395
- speciale maatregelen	.	3106	29	1629
- mager poeder	.	0	0	0
- boter	148	3106	29	1629
Verbruik EG-10	.	89169	90268	89692
- normale consumptie	.	81740	66946	74637
- vers produkt	28672	28672	28672	28672
- room	841	841	841	841
- condens	812	1473	1928	1691
- niet-mager poeder	294	2066	2531	2289
- mager poeder	200	0	2369	1137
- boter	1225	25705	244	13483
- kaas	3745	22983	30361	26524
- bijz. maatregelen	.	7429	23322	15055
- mager poeder	.	0	16381	7862
- kalveren	1125	0	13325	6396
- varkens	258	0	3056	1466
- boter	.	7429	70	3896
- spec. afzet	278	5834	55	3060
- spec. prijs	76	1595	15	836
- caseïne	80	0	2640	1267
- ondermelk	4231	0	4231	2030

Bijlage i (4e vervolg)

1986

	Produkt- gewicht	Vet- component	Mager- component	Melk- equivalent
Leverantie	101056	101056	101056	101056
Verbruik 1)	5731	5765	5712	5731
Productie	106787	106821	106768	106787
Invoer	.	2365	1544	1969
- boter	84	1755	17	920
- kaas	98	598	789	689
- overig	.	12	738	360
Beschikbaar	.	109186	108312	108756
Voorraadmutatie	.	5055	3001	4068
- magere-melkpoeder	250	0	2952	1416
- boter	242	5055	49	2652
Export	.	13660	14565	14090
- wereldmarktprijs	.	10736	13380	12002
- verse produkten	156	156	156	156
- room	5	5	5	5
- condens	439	785	1030	902
- niet-mager poeder	482	3426	4187	3791
- mager poeder	169	0	1995	957
- boter	191	3990	39	2093
- kaas	389	2374	3130	2736
- caseïne	86	0	2838	1362
- voedselhulp	.	731	1164	938
- mager poeder	98	0	1157	555
- boter	35	731	7	383
- speciale maatregelen	.	2193	21	1150
- boter	105	2193	21	1150
Verbruik EG-10	.	90471	90746	90598
- normale consumptie	.	83306	67344	75642
- vers produkt	28500	28500	28500	28500
- room	825	825	825	825
- condens	864	1545	2027	1776
- niet-mager poeder	313	2225	2719	2462
- mager poeder	200	0	2361	1133
- boter	1291	26968	261	14148
- kaas	3809	23243	30651	26798
- bijz. maatregelen	.	7165	23402	14956
- mager poeder	.	0	16637	7985
- kalveren	1137	0	13425	6444
- varkens	272	0	3212	1541
- boter	.	7165	69	3758
- spec. afzet	343	7165	69	3758
- caseïne	85	0	2805	1346
- ondermelk	3891	0	3891	1867

Bijlage 1 (5e vervolg)

1987

	Produkt- gewicht	Vet- component	Mager- component	Melk- equivalent
Leverantie	95924	95924	95924	95924
Verbruik 1)	4696	4772	4637	4696
Productie	100620	100696	100561	100620
Invoer	.	2168	1550	1845
- boter	76	1580	16	766
- kaas	97	588	775	685
- overig	.	0	759	394
Beschikbaar	.	102864	102111	102465
Voorraadmutatie	.	-8484	-3603	-5945
- magere-melkpoeder	-299	0	-3520	-1830
- boter	-408	-8484	-83	-4115
Export	.	16096	16570	16339
- wereldmarktprijs	.	8133	15196	11803
- verse produkten	150	150	150	150
- room	5	5	5	5
- condens	358	630	830	734
- niet-mager poeder	562	4040	4926	4500
- mager poeder	276	0	3249	1689
- boter	45	936	9	453
- kaas	391	2372	3123	2762
- caseïne	88	0	2904	1510
- voedselhulp	.	769	1303	1046
- mager poeder	110	0	1295	673
- boter	37	769	8	373
- speciale maatregelen	.	7194	71	3490
- boter	346	7194	71	3490
Verbruik EG-10	.	95252	89144	92071
- normale consumptie	.	84210	69259	76433
- vers produkt	28250	28250	28250	28250
- room	850	850	850	850
- condens	876	1543	2031	1796
- niet-mager poeder	298	2142	2612	2386
- mager poeder	368	0	4332	2252
- boter	1344	27946	274	13556
- kaas	3870	23479	30910	27343
- bijz. maatregelen	.	11042	19885	15638
- mager poeder	.	0	13125	6824
- kalveren	1105	0	13007	6763
- varkens	10	0	118	61
- boter	.	11042	108	5356
- spec. afzet	531	11042	108	5356
- caseïne	109	0	3597	1870
- ondermelk	3055	0	3055	1588

1) Eigen verbruik op boerderijen.

Bijlage 2 Technische coëfficiënten voor de omrekening van de zuivelprodukten in melkequivalent

In deze publikatie zijn ten behoeve van de balansen de diverse zuivelprodukten omgerekend naar melkequivalent. Het melkvetdeel wordt daartoe uitgedrukt in vetcomponent en de overige bestanddelen in magercomponent. De gehanteerde formule is:

voor 1980, 1983 en 1984: $0,55*v + 0,45*ma = m$
 voor 1985 en 1986: $0,52*v + 0,48*ma = m$
 en voor 1987: $0,48*v + 0,52*ma = m$

waarbij: v = kg vetcomponent per kg produkt
 ma = kg magercomponent per kg produkt
 m = kg melkequivalent per kg produkt

De vermenigvuldigingsfactoren zijn de waardeandelen die melkvet en de overige melkbestanddelen, gemiddeld, vertegenwoordigen in de EG-interventieprijs van melk. Tabel B1 geeft de gebruikte technische coëfficiënten.

Tabel B1 Vet- en magercomponent van de zuivelprodukten ten behoeve van de omrekening tot melkequivalenten

Produkt	1980		1983		1984	
	vet	mager	vet	mager	vet	mager
Condens	2,005	2,536	1,895	2,524	1,841	2,402
Niet magere-melkpoed.	6,809	8,4	6,623	8,214	6,948	8,532
Magere-melkpoeder	0	12,103	0	11,911	0	11,881
Boter	21,659	0,179	21,467	0,178	21,079	0,197
Kaas	6,418	8,391	6,101	8,247	6,173	8,168
Caseïne	0	33	0	33	0	33

(vervolg tabel B1)

Produkt	1985		1986		1987	
	vet	mager	vet	mager	vet	mager
Condens	1,814	2,374	1,788	2,346	1,761	2,318
Niet-magere-melkpoed.	7,027	8,609	7,108	8,687	7,189	8,765
Magere-melkpoeder	0	11,844	0	11,807	0	11,771
Boter	20,984	0,199	20,889	0,202	20,793	0,204
Kaas	6,137	8,107	6,102	8,047	6,067	7,987
Caseïne	0	33	0	33	0	33

Bronnen: Databestand Zuivel van de vakgroep Algemeen Agrarische Economie L.U. Wageningen;
 Meester en Oskam (1983).

Bijlage 3 Zelfvoorzieningsgraden voor zuivelprodukten, EG en Nederland

EG-10

Produkt	1980	1981	1982	1983	1984	1985	1986	1987
Verse zuivel- produkten	100,6	100,7	100,7	100,8	100,8	100,8	100,5	100,5
Room	100,7	101,7	100,4	100,1	102,4	101,1	100,6	100,6
Condens	152,6	164,7	190,3	177,1	195,6	203,8	150,8	140,9
Niet-magere- melkpoeder	419,7	404,6	360,3	317,2	347,7	334,6	254,0	288,6
Magere-melk- poeder	132,4	142,4	151,2	133,4	105,5	115,5	139,6	104,5
Boter	120,2	118,2	127,7	146,8	128,6	123,2	132,6	97,0
Kaas	105,9	107,1	106,7	107,1	107,9	106,5	107,6	107,6
Caseïne	145,1	197,7	218,0	192,2	186,4	181,3	177,1	159,6

Nederland

Produkt	1980	1981	1982	1983	1984	1985	1986	1987
Verse zuivel- produkten	94,2	92,9	93,1	94,3	94,6	92,0	92,6	91,0
Room	100,0	102,0	108,2	107,8	109,8	103,8	100,0	101,8
Condens	379,3	378,4	355,1	321,7	408,2	414,7	303,0	371,2
Niet-magere- melkpoeder	803,4	576,1	557,1	564,1	520,4	612,5	586,5	570,7
Magere-melk- poeder	67,3	82,5	78,8	56,2	32,6	37,0	57,3	31,1
Boter 1)	254,9	305,2	466,7	637,5	466,7	453,4	411,3	127,7
Kaas	224,6	229,4	235,1	242,9	243,3	254,0	251,2	260,6

1) De daling in 1987 ten opzichte van voorgaande jaren is voornamelijk toe te schrijven aan de verwerking in veevoeder.

Bijlage 4 Seizoenspatroon van productie en afzet van zuivel in Nederland
(januari 1985 - mei 1988)

