

5235

(045.1)
3-6109

571.2 (-.024)

W. Glasbergen

AARDEWERK VAN DE TRECHTERBEKERCULTUUR UIT KIS-
VELD BIJ NEEDE (GLD.)

NAAST de talrijke overblijfselen van de trechterbekercultuur uit Drenthe en aangrenzende zandgebieden zijn reeds lang resten van die beschaving bekend uit andere streken van Nederland, nl. Gaasterland (Fr.) en de Noordelijke Veluwe (Gld.). Onlangs werd gewezen op aardewerkscherven en vuurstenen voorwerpen uit Herpen (N. Br.) en zelfs op enkele vondsten uit Nederlands Limburg, die wellicht met de trechterbekercultuur samenhangen (A. Wouters & W. Glasbergen, *Brab. Heem* 8, 1956, pp. 26-32; A. Wouters, *Brab. Heem* 9, 1957, p. 112). Enkele scherfjes, die gevonden zouden zijn bij de Lage Vuursche (Utr.) vergroten wellicht het verspreidingsgebied naar het Westen (J. A. Bakker, *Westerheem* 6, 1957, pp. 27-30, 54-58). Voorts bleek de wierde van Lutjesaaksum, gem. Baflo (Gr.) de — wel zeer zonderlinge! — vindplaats van een trechterbeker te zijn (A. E. van Giffen, *Gron. Volksalm.* 1957, pp. 148-151). De ontdekking, in 1956, van een lang geleden vernield hunebed bij Mander in Twenthe (Ov.) toonde aan, dat de bodem van Nederland nog tal van verrassende aanvullingen van het verspreidingsbeeld van de trechterbekerbeschaving verborgen houden kan (*Nieuws-Bull. K.N.O.B.* 1957 (10), 225-226).

Op de verspreidingskaart (fig. 1) dient ook een stip voor te komen in de Gelderse Achterhoek, op grond van een ontdekking van 40 jaar geleden, die echter nooit op passende wijze gepubliceerd is, en inmiddels vrijwel in het vergeetboek was geraakt.

Omstreeks 1920 werd bij het hoogste punt van de langzaam glooiende Hondelink es in de buurtschap Kisveld, gem. Neede, ten behoeve van de bouw van een woning door de aannemer H. ten Hoopen in de directe omgeving van de bouwplaats geschikt zand gezocht voor het opvullen der funderingsleuven in de ter plaatse zeer dikke laag cultuurgrond. Hij vond onder de meer dan een meter dikke laag esgrond mooi wit zand, en stootte bij het graafwerk op twee potten, die ter diepte van 1.50 à 2 meter onder het maaiveld vlak bij elkaar stonden. Een der potten was gaaf, de andere werd in fragmenten naar boven gebracht. Meer voorwerpen werden niet aangetroffen. De potten kwamen in handen van de Heer N. Lysen de Cougny, toentertijd woonachtig

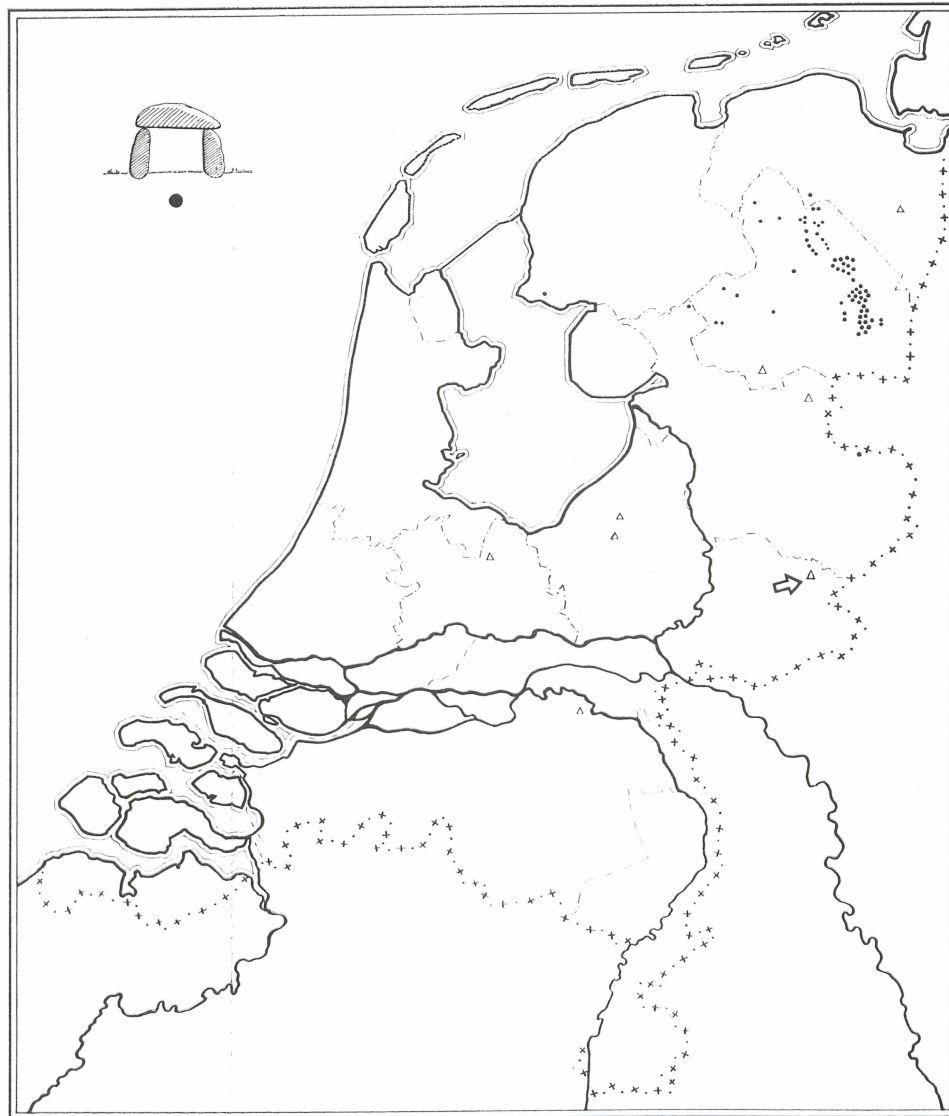


FIG. 1. Vindplaatsen van de trechterbekercultuur in Nederland.

● = hunebed; Δ = trechterbekerceramik (uit vlakgraven of nederzettingen, en losse vondsten).

te Neede, thans te 's-Gravenhage. Deze stond de vondst in bruikleen af aan het Stedelijk Museum van Zutphen, Oudheidkamer van Zutphen en de Graafschap. Foto's van beide potten (door de firma H. Trijssenaar te Zutphen) waren in 1928 opgezonden naar het Biologisch-Archaeologisch Instituut van de Rijksuniversiteit te Groningen, met op de achterzijde enkele aantekeningen. Een schets van een der potten (naar de foto: fig. 2) werd — zonder vermelding van de vindplaats — afgebeeld op



FIG. 2. Kom met diepsteekversiering uit Kisveld bij Neede (Gld.). 1: 2.

de bekende overzichtskaart der neolithische culturen in Nederland door A. E. van Giffen (*Bauart*, 1930, Taf. 119, bij de Gelderse Achterhoek). De vondsten van Neede komen nog niet voor in het in 1927 verschenen deel II van Van Giffen's bekende werk over *De Hunebedden in Nederland*.

Achtereenvolgens gaat het om:

(a) een gave kom (fig. 2), onder de rand versierd met resp. drie omlopende lijnen, een omlopende drievoudige zigzagband, voorts een reeks groepen van korte staande lijnen alle aangebracht in diepsteektechniek; de standring van de bodem opgelost in vele pootjes. Hoogte 11 cm; diameter rand 14 cm; omvang 49 cm (naar opgaven op de rugzijde van de foto).

(b) Een kom (fig. 3), onder de rand versierd met resp. drie omlopende lijnen, en voorts,



FIG. 3. Kom met diepsteekversiering uit Kisveld bij Neede (Gld.). 1: 2.

een reeks groepen van afwisselend horizontaal en verticaal gestelde lijnen, alle in diepsteektechniek; bodem vlak. De versiering is minder zorgvuldig dan op (a), doch zeer verwant. Hoogte 8 cm; diameter rand 11 cm; omvang 39 cm (naar opgaven op de rugzijde van de foto). Volgens aantekening op de foto gerestaureerd in het Biologisch-Archaeologisch Instituut te Groningen. De vondst wordt vermeld in C. Engelen, *Catalogus van voorwerpen in het Stedelijk Museum te Zutphen, Oudheidkamer van Zutphen en de Graafschap*, 3^e vermeerde druk, 1932, p. 162, no. 948.

Tengevolge van de oorlogshandelingen ging het Wijnhuisgebouw, waarin de collectie van het Stedelijk Museum van Zutphen &c. was ondergebracht, op 9 april 1945 in vlammen op. Van de grote kom (fig. 2) bleef slechts over een grote scherf (fig. 4) van

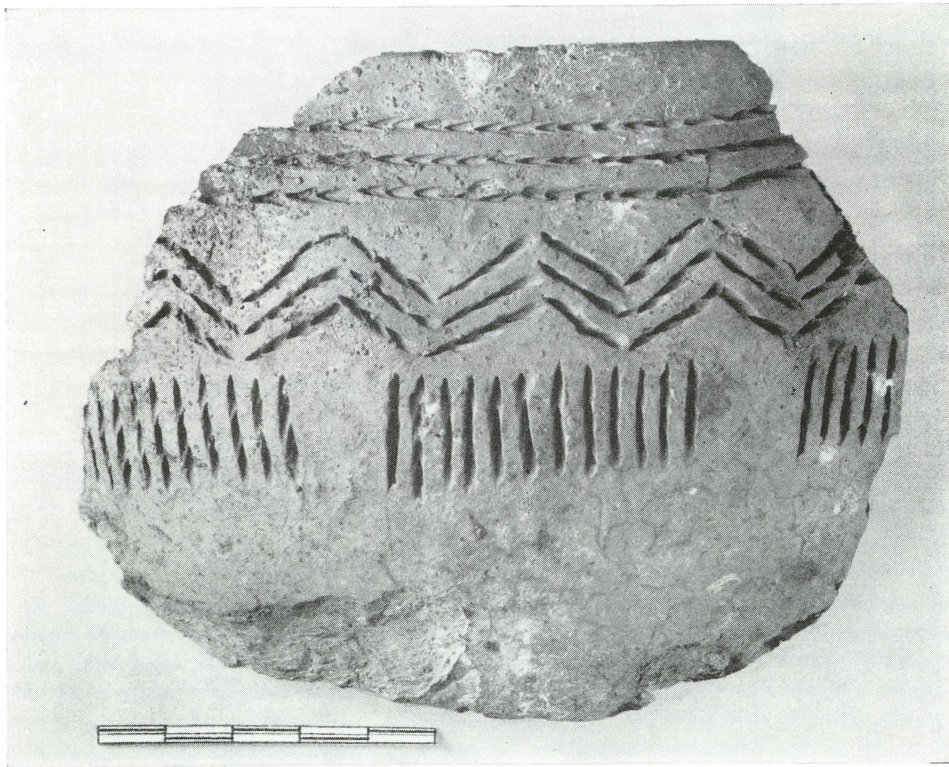


FIG. 4. Fragment van kom met diepsteekversiering uit Kisveld bij Neede (Gld.). Zie fig. 2.
(Foto R.O.B.)

okerkleurig, met fijn steengruis gemagerd, uit de hand gevormd aardewerk, met goed gladgemaakte buitenwand (dikte c. 6 mm), waarop plaatselijk geelgroene glazuurspatten; de binnenwand is plaatselijk secundair zwart gebrand. De glazuurspatten — kennelijk het gevolg van de aanwezigheid in het brandende gebouw — verlenen aan dit fragmentaire specimen van trechterbekerceramik een buitennissig voorkomen.

Gezien de vondstomstandigheden — ter plaatse nagegaan met de vinder op 8 november 1957 — zou het hier kunnen gaan om bijgiften uit een vlakgraf van de trechterbekercultuur, overeenkomend met die bij Kerkenbosch, Sleen (Dr.), Hardenberg (Ov.) en Uddelermeer (Gld.). Op genoemde datum werd tevens nabij de vindplaats een proefgat gegraven: boven de gele vaste grond tekende zich in het profiel ter plaatse een fraai gepodsoleerd oud oppervlak af, met diepzwarte humuslaag, waarop een

ruim 1 meter dikke laag opgebrachte grond, waarin zich nog minstens twee oude oppervlakken aftekenden. Een verder onderzoek is gewenst.

Een merkwaardige coincidentie heeft bijna 40 jaar na de ontdekking geleid tot het verzamelen van bovenstaande gegevens. Ter gelegenheid van een vergadering te Zutphen, op 31 Mei 1957, van de Commissie voor de Oudheidkundige Documentatie van de Rijksdienst voor het Oudheidkundig Bodemonderzoek toonde Mevrouw M. M. Doornink-Hoogenraad, conservatrice van het Stedelijk Museum van Zutphen &c. de genoemde scherf van diepsteekceramik (met glazuurspatten!), die door schrijver dezes werd herkend als afkomstig van de oorspronkelijk gave kom uit Neede, hem in afbeelding bekend (genoemde foto en genoemde overzichtskaart van het Nederlandse neolithicum). Enkele weken later richtte de Heer Lysen de Cougny zich schriftelijk tot Mevrouw Doornink met het verzoek de in 1924 in bruikleen gegeven voorwerpen terug te mogen ontvangen!