

N. Bogaerds

PRODUKTIE EN AFZET VAN SLACHTKUIKENS

Mededelingen No. 148

L27
148c



Landbouw-Economisch Instituut - Conradkade 175 - Den Haag
Tel. 614161

Overdruk uit: Bedrijfsontwikkeling, 7e jaargang No. 6, juni 1976.

1. De ontwikkeling van produktie en afzet in de 9 EEG-landen sinds 1971

De produktie en de afzet van slachtpluimvee en in het bijzonder van slachtkuikens zijn in de afgelopen jaren verschillende keren in de belangstelling geweest.

Er was nl. zo nu en dan sprake van overproduktie, hetgeen tot gevolg had dat de pluimveeslachterijen hun voorraden ingevroren produkten snel zagen toenemen.

In tabel 1 wordt een overzicht gegeven van de produktie van slachtkuikens in de 9 EEG-landen sinds 1971. Hoewel de aansluiting van Denemarken, het Verenigd Koninkrijk en Ierland pas in 1973 een feit is geworden, zijn de gegevens van deze 3 landen reeds van 1971 af in de tabel opgenomen.

Tabel 1 Produktie en verbruik van slachtkuikens in de EEG (x 1000 ton)

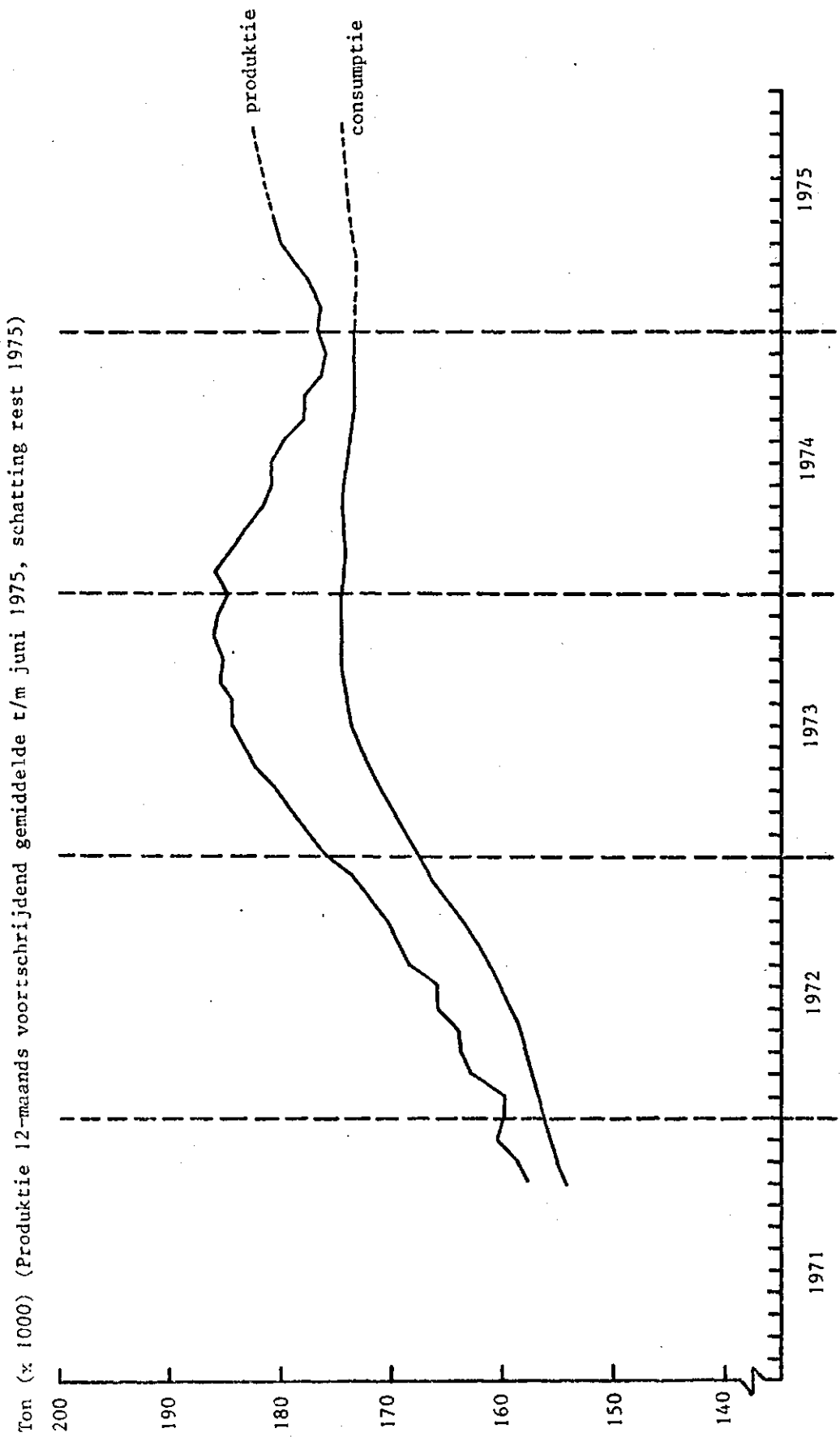
	1971	1972	1973	1974
Nederland	278	288	291	275
West-Duitsland	170	169	180	167
België/Luxemburg	100	100	95	92
Frankrijk	480	540	590	589
Italië	360	398	465	496
Denemarken	58	62	64	65
Verenigd Koninkrijk	418	438	465	481
Ierland	26	30	32	30
Totaal	1890	2025	2182	2195
Verbruik	1828	1913	2053	2065
Beschikbaar voor export naar derde landen	62	112	129	130

Uit deze tabel blijkt dat de produktie in de EEG in 1972 en 1973 een grotere stijging vertoonde dan het verbruik. Hierdoor moesten de overtollige voorraden slachtkuikens geëxporteerd worden naar landen buiten de EEG, hetgeen alleen kon plaatshebben tegen lage prijzen. Het grote aanbod van slachtkuikens had overigens ook binnen de EEG een prijsdrukkende invloed.

In figuur 1 wordt een overzicht gegeven van het verloop van de produktie en het verbruik van slachtkuikens per maand in de EEG. De produktie per maand is berekend uit de inlegcijfers van broedeieren voor slachdoeleinden, die maandelijks door het Produktschap voor Pluimvee en Eieren gepubliceerd worden en de totale jaarproduktie van slachtkuikens in de EEG.

Om aan de overproduktie paal en perk te stellen werd in 1974 binnen de EEG besloten over te gaan tot produktiebeperving. In de

4 Figuur 1. Produktie en verbruik van slachtkuikenvlees in de EEG
 in tonnen geslacht gewicht



eerste helft van 1974 werd met Denemarken, West-Duitsland, Engeland en België overeengekomen de produktie van slachtkuikens voor 1974 te brengen op 90% van de produktie op jaarbasis van het tweede halfjaar 1972 en kalenderjaar 1973. Deze produktiebeperking, die zoals blijkt uit tabel 1, niet door alle EEG-landen werd doorgevoerd, had in ieder geval tot gevolg dat de totale produktie in de EEG in 1974 ongeveer op hetzelfde niveau bleef als in 1973.

Voor 1975 zijn geen verdere afspraken over de produktie gemaakt, maar op grond van de gegevens omtrent de moederdierenopzet t.b.v. de broedeiproduktie voor 1975, kan verwacht worden dat althans in ons land de produktie zich niet zal uitbreiden, terwijl ook in de andere EEG-landen geen produktievergroting is te verwachten, gezien de lage opbrengstprijzen in 1974.

Het totale verbruik van slachtkuikens in de EEG lag in 1974 op ongeveer hetzelfde niveau als in 1973.

Tabel 2 Verbruik van slachtkuikenvlees in kg per hoofd van de bevolking in de EEG-landen

	1970	1971	1972	1973	1974
Nederland	5,2	5,6	6,2	6,2	6,0
West-Duitsland	5,3	5,7	5,9	5,8	5,7
Frankrijk	7,2	8,3	9,0	9,9	10,2
België/Luxemburg	7,9	8,1	8,0	8,0	6,9
Italië	6,6	7,3	7,6	8,4	8,7
Denemarken	3,5	3,7	4,7	5,7	5,5
Verenigd Koninkrijk	7,3	7,6	8,0	8,5	8,2
Ierland	7,2	8,4	9,2	9,7	9,5
Gemiddeld EEG	6,6	7,2	7,5	8,0	8,0

Uit tabel 2 blijkt dat het verbruik van slachtkuikens per hoofd van de bevolking in de EEG in 1974 gelijk was aan dat in 1973. Dat dit hoofdelijk verbruik niet verder toenam was een gevolg van de prijsstijging van het produkt. Door de gestegen wereldmarktprijs van o.m. vismeel en soja, twee belangrijke componenten in het slachtkuikenvoer en de algemene kostenstijging ten gevolge van de energiecrisis, steeg de kostprijs van slachtkuikens in 1974 namelijk niet onaanzienlijk.

2. De import in West-Duitsland en de concurrentiepositie op deze markt

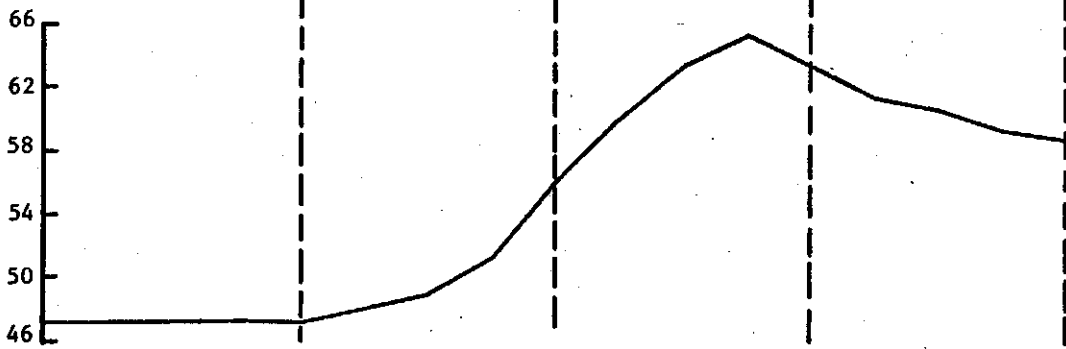
West-Duitsland, dat zelf relatief weinig slachtkuikens produceert, importeert grote hoeveelheden van dit produkt uit de an-

Tabel 3 Invoer van slachtkuikens in West-Duitsland naar landen van herkomst

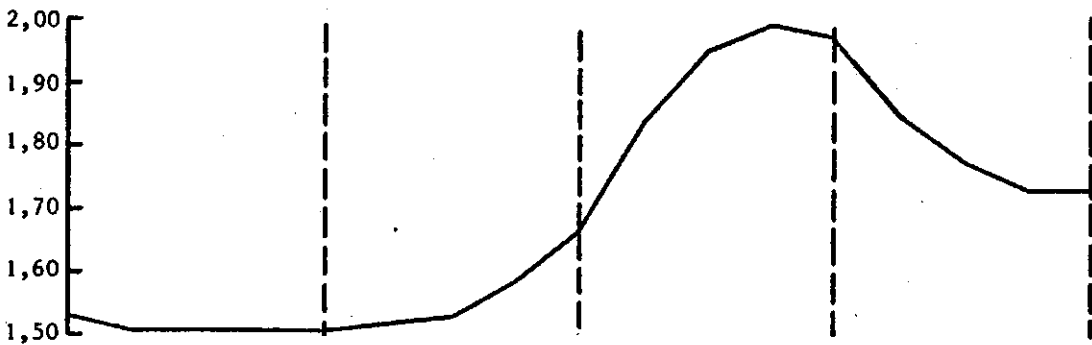
Exporteerend land	1971		1972		1973		1974		1/1-30/9 '75	
	ton	%	ton	%	ton	%	ton	%	ton	%
Nederland	150954	89	153430	85	141765	85	138719	83	103059	83
België/Luxemburg	14248	8	15859	9	10920	7	12560	8	4347	3
Frankrijk	3867	2	11461	6	10191	6	9097	5	11423	9
Denemarken	350	0	339	0	2058	1	3047	2	4470	4
Verenigd Koninkrijk	-	-	-	-	62	0	2	0	-	-
Italië	6	0	1	0	10	0	60	0	77	0
Ierland	-	-	-	-	17	0	-	-	-	-
Totaal EEG	169425	99	181090	100	165023	99	163485	98	123376	99
Derde landen	813	1	773	0	1850	1	2842	2	1169	1
Totaal	170238	100	181863	100	166873	100	166327	100	124545	100

Figuur 2. Ontwikkeling voerprijs en opbrengstprijis slachtkuikens in Nederland
(12-maands voortschrijdend gemiddelde t/m 1974, maandcijfers 1975)

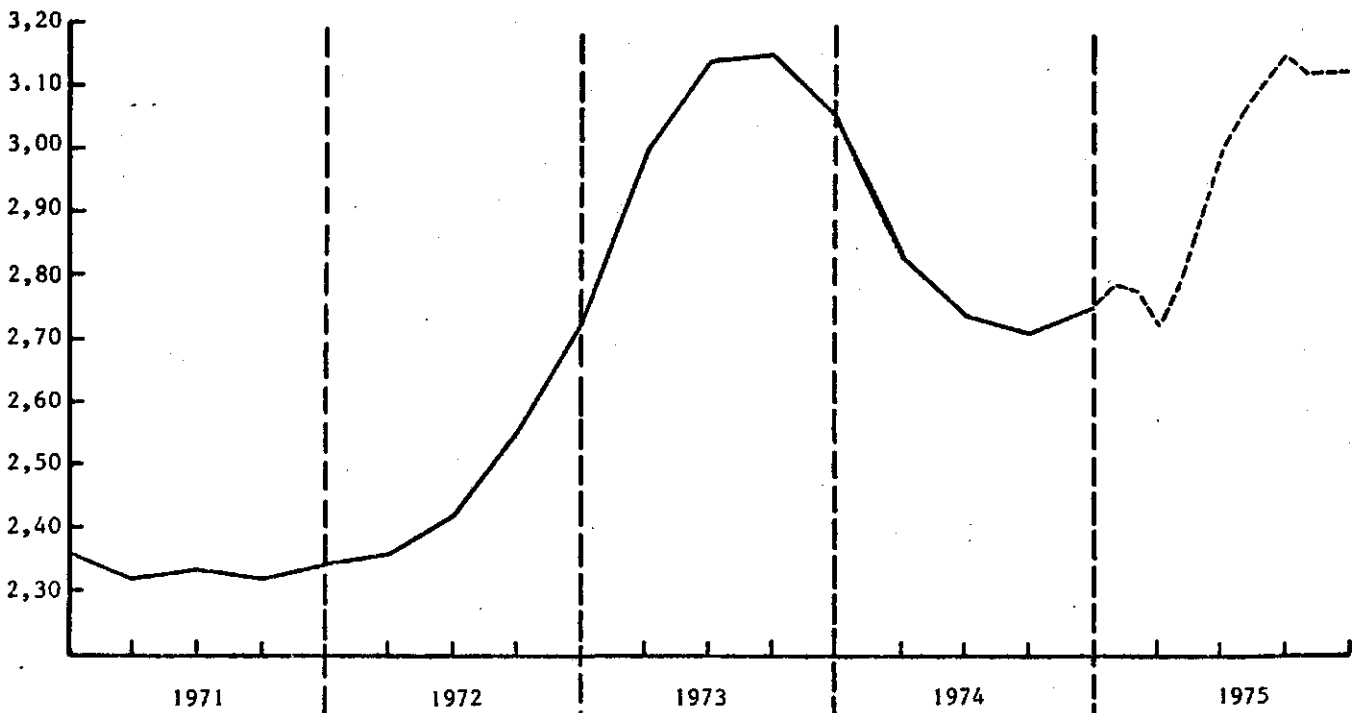
Gld. Prijs slachtkuikenvoer per 100 kg



Door slachterijen betaalde prijzen voor slachtkuikens per kg levend gewicht



Exportprijzen van slachtkuikens naar West-Duitsland per kg geslacht gewicht



dere EEG-landen; ongeveer 60% van de Nederlandse produktie van slachtkuikens wordt naar dat land geëxporteerd.

Uit tabel 3 blijkt dat Nederland veruit de belangrijkste leverancier van slachtkuikens naar West-Duitsland is. In 1973 verminderde de import van Duitsland met bijna 10%, onder meer als gevolg van de toegenomen Duitse produktie met 11000 ton en de daling van het binnenlands verbruik met 0,1 kg per hoofd van de bevolking (zie 2.). In 1974 was de Duitse import ongeveer gelijk aan die in 1973, terwijl in de eerste 9 maanden van 1975 de import 5% lager was dan in dezelfde periode in 1974.

Denemarken, dat evenals Nederland meer dan de helft van zijn slachtkuikenproduktie exporteert, kon in 1973 als EEG-partner gemakkelijker met de andere EEG-landen op de Duitse markt concurreren. Hoewel in 1973 en 1974 het aandeel van Denemarken nog gering was (1 à 2%), nam in de eerste 9 maanden van 1975 het Deense aandeel in de Westduitse import toe tot 4%. Opmerkelijk is dat ook Frankrijk zijn aandeel in de Westduitse import aanzienlijk heeft weten te vergroten. De export van België en Luxemburg naar West-Duitsland daarentegen was in 1975 aanmerkelijk geringer dan in 1974.

3. Produktie, verbruik en prijzen van slachtkuikens in Nederland

Uit figuur 2 blijkt dat in 1973, bij het duurder worden van het veevoer, de opbrengstprijzen evenredig stegen terwijl de prijzen van de export naar Duitsland nog sterker toenamen (60% van de Nederlandse produktie van slachtkuikens wordt naar dit land geëxporteerd). Vermoedelijk door de prijsverhoging van het slachtpluimvee nam in Nederland het verbruik niet verder toe (zoals in voorgaande jaren) en liep de consumptie in Duitsland terug. In 1974 daalde de opbrengstprijs in Nederland wel, maar het verbruik liep verder terug, hetgeen mogelijk verband hield met de energiecrisis.

De daling van de voederprijzen begon aan het einde van 1973 en zette zich in 1974 voort. Het lage niveau van 1971/72 werd echter niet bereikt, zodat de produktiekosten hoger bleven dan voor 1972, hetgeen de afzetprijzen beïnvloedde. Het slachtkuiken werd door veel grootwinkelbedrijven zo nu en dan als "stunt-artikel" gepousseerd, maar door de hoge inkooprijzen was dit niet aantrekkelijk meer.

Uit tabel 4 blijkt onder meer dat in 1972 nog 62% van onze produktie naar West-Duitsland werd geëxporteerd en in 1973 57%. De oorzaak van deze vermindering moet gezocht worden in de toename van de Duitse produktie en het iets gedaalde hoofdelijke verbruik in dat land.

Tabel 4 Produktie en bestemming van Nederlands slachtkuikenvlees (geslacht gewicht)

	1971		1972		1973		1974	
	x1000 ton		x1000 ton		x1000 ton		x1000 ton	
Produktie	278		288		291		275	
Export:								
West-Duitsland	169		179		165		166	
Overige EEG-landen	2		4		3		2	
Derde landen	22	193	21	204	22	190	25	193
	<u>85</u>		<u>84</u>		<u>101</u>		<u>82</u>	
Export levende slachtkuikens (omgerekend)	9		5		9		10	
	<u>76</u>		<u>79</u>		<u>92</u>		<u>72</u>	
Binnenlands verbruik	74		82		85		80	
Voorraadswijziging	<u>+2</u>		<u>-3</u>		<u>+7</u>		<u>-8</u>	

In 1974 was het mogelijk - dank zij de produktiebeperking - de in ons land aanwezige voorraad te ruimen; de voorraad slachtpluimvee einde 1974 was 15000 ton kleiner dan einde 1973.

4. De concurrentiepositie van slachtpluimveevlees t.o.v. andere vleessoorten

Uit tabel 5 en figuur 3 blijkt dat slachtkuikenvlees aanmerkelijk goedkoper is dan rund- en varkensvlees. In de tweede helft van 1973 vertoont de prijs van varkensvlees een aanmerkelijke stijging, in 1974 komt de prijs echter weer op het niveau van 1973. De verwachting dat de consument, ter vervanging van het duurdere varkensvlees, over zou gaan op het veel goedkopere pluimveevlees is niet uitgekomen. In de EEG-publikatie uit de reeks "Hausmitteilungen über Landwirtschaft" over "Projektionen über Erzeugung und Verbrauch landwirtschaftlicher Erzeugnisse 1977" V - Nederlande wordt op dit punt ingegaan en blijkt dat het verbruik van slachtpluimveevlees niet significant beïnvloed wordt door de prijs van andere vleessoorten. Daarentegen bestaat er wel een duidelijk verband tussen het verbruik van varkensvlees en de prijs van rundvlees. Uit deze publikatie blijkt overigens wel dat naarmate de inkomens relatief toenemen het verbruik van slachtpluimvee ook stijgt.

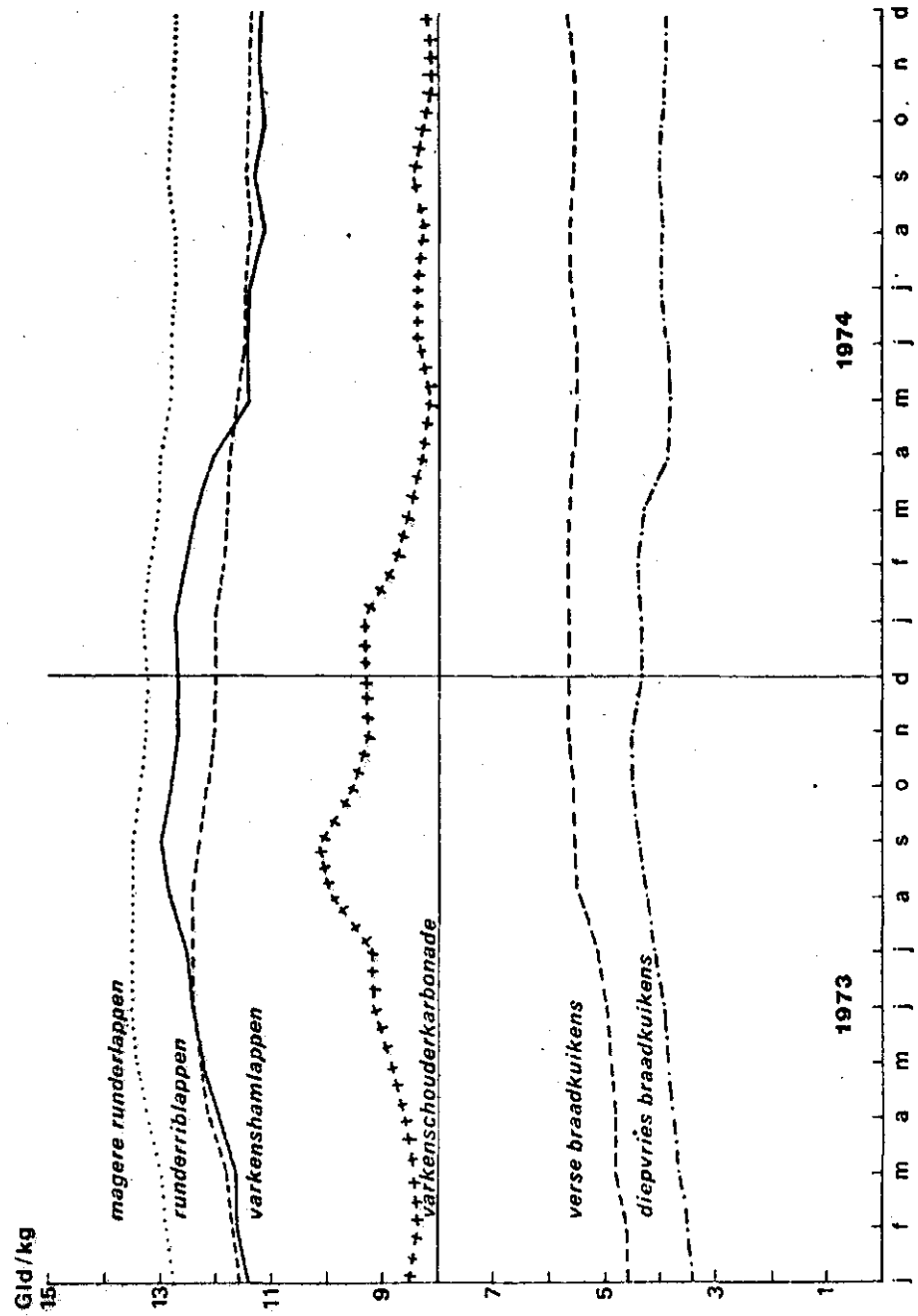
Een en ander leidt tot de conclusie dat pluimveevlees als een apart gerecht wordt beschouwd en niet als vervanger van rund- en varkensvlees.

Tabel 5 Consumentenprijzen werknemersgezinnen (herziene steekproef CBS) in centen van enkele vleessoorten, braadkuikens en eieren in 1973

maand	Runderlappen		Varkensschou- dercarbonade		Varkens- lappen		Braadkuikens		Eieren					
	mager per 1000 gr.	riblappen per 1000 gr.	per 1000 gr.	per 1000 gr.	hamlappen per 1000 gr.	diepvries	panklaar	panklaar	kl 55/60 gr	per 1000 gr.				
	1973	1974	1973	1974	1973	1974	1973	1974	1973	1974				
jan.	1277	1334	1152	1205	855	933	1147	1278	346	436	464	564	17	24
feb.	1296	1324	1170	1187	841	877	1156	1260	353	439	464	564	16	20
maart	1305	1305	1179	1179	848	855	1166	1241	367	432	477	564	18	21
april	1324	1305	1213	1179	863	827	1194	1203	381	388	486	560	20	20
mei	1343	1287	1231	1161	891	813	1231	1147	384	384	490	551	19	18
juni	1362	1287	1240	1152	919	834	1241	1147	394	391	499	551	19	18
juli	1353	1277	1240	1144	926	834	1250	1137	405	394	512	556	18	16
aug.	1353	1277	1240	1135	997	827	1288	1109	425	394	538	560	20	17
sept.	1353	1287	1230	1144	1004	841	1297	1128	439	398	556	556	20	19
okt.	1343	1277	1213	1144	954	834	1278	1119	449	394	560	556	22	20
nov.	1334	1277	1205	1144	933	820	1269	1128	449	394	569	556	25	19
dec.	1334	1277	1205	1144	933	834	1278	1128	436	391	564	560	25	20
jaar- gem.	1334	1296	1205	1161	912	841	1231	1166	401	391	516	556	20	20

Bron: Prijnsindexcijfers van de gezinsconsumptie CBS.

Figuur 3. CBS-consumentenprijzen voor enkele vleessoorten en braadkuikens in 1973 en 1974
 (landelijke reeks voor werknemersgezinnen)



5. De vorm waarin het produkt wordt afgeleverd

Uit de jaarverslagen van het Produktschap voor Pluimvee en Eieren blijkt dat de vorm waarin het produkt wordt afgeleverd nogal uiteenloopt en afhankelijk is van de bestemming. Het slachtpluimvee kan afgeleverd worden in diepgevroren toestand, vers, als geheel dier of in delen. De export betreft vrijwel uitsluitend diepvries.

Tabel 6 Procentuele verdeling van het geëxporteerde slachtpluimvee in heel produkt en delen

Jaar	Hele dieren in % (diepvries)	Delen in % (diepvries)	Eetbare organen en dergelijke
1970	91	8	1
1971	89	10	1
1972	86	13	1
1973	85	14	1
1974	85	14	1

Uit tabel 6 blijkt dat de export voor het grootste deel hele dieren betreft, zij het dat het aandeel van de export van delen de laatste jaren een stijgende lijn vertoont.

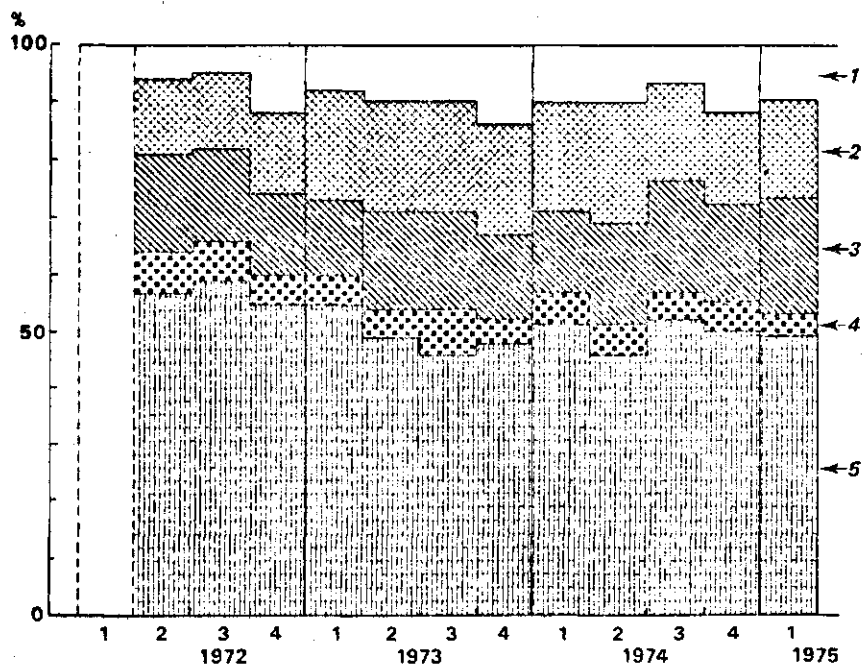
Van het binnenlands verbruik gaat ongeveer de helft naar horecabedrijven en instellingen en de rest naar gezinshuishoudingen. De produkten voor de horecabedrijven en de instellingen werden voor 90% vers geleverd, die voor de gezinshuishoudingen voor ongeveer 1/3 als vers produkt en voor 2/3 als diepvries produkt (zie figuur 5).

Van april 1972 tot april 1975 zijn de huishoudelijke aankopen van geslacht pluimvee geregistreerd op basis van gegevens per kalenderkwartaal. In figuur 4 worden hiervan de kwantumcijfers in procenten gegeven van het aankooppakket, verdeeld over

- a. diepvries: heel dier en delen;
- b. niet diepvries: heel dier en delen;
- c. soepkippen, poulet, overig gevogelte.

Uit figuur 4 blijkt dat verbruik van het diepgevroren produkt sinds 1972 is teruggelopen ten gunste van het verse produkt. In het 3e kwartaal van 1972 verminderde de afzet van verse kuikendelen - vermoedelijk ten gevolge van het duurder worden van dit produkt - en werd in verhouding meer diepvrieskuiken verkocht.

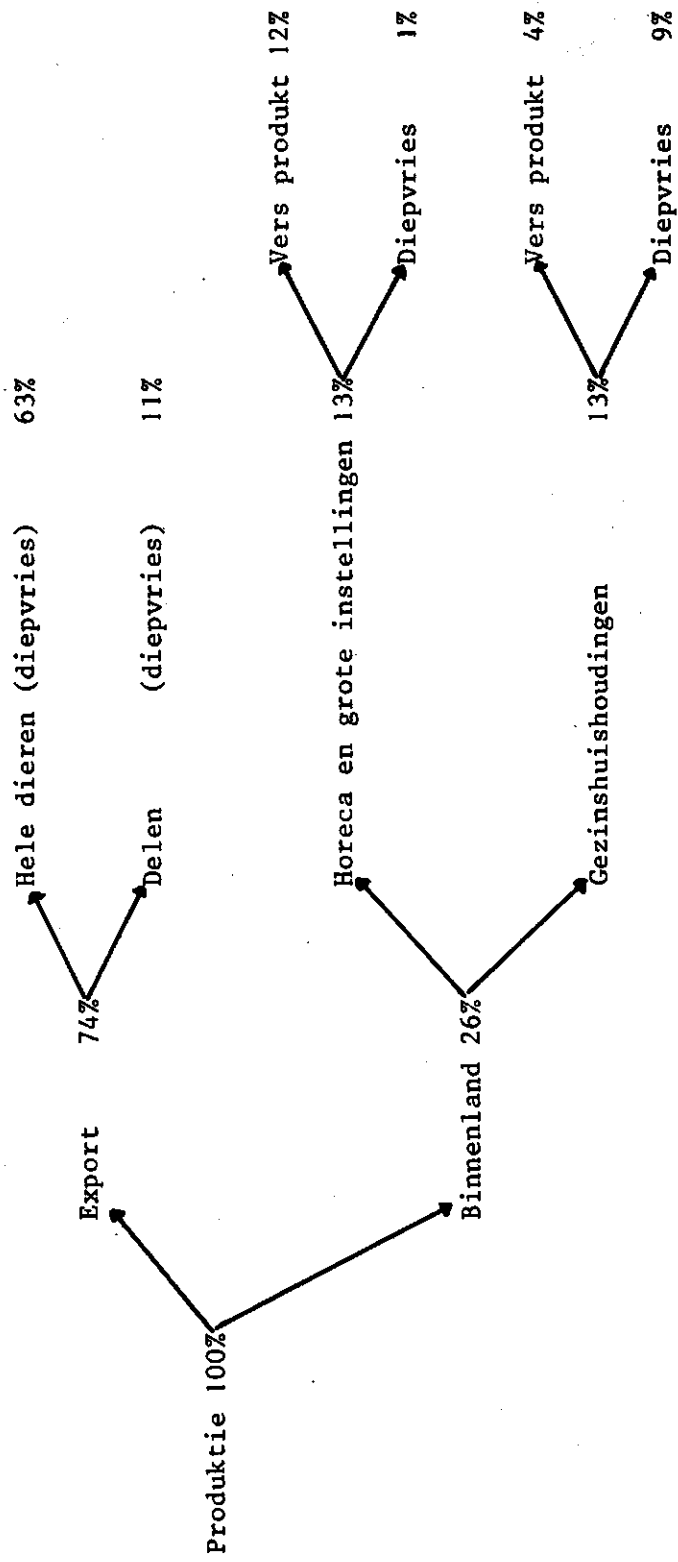
Figuur 4. Procentuele verdeling van het verbruik van slachtpluim-
 vee door gezinshuishoudingen naar soort per kwartaal



Betekenis der cijfers:

- 1 = soepkippen, poulet, overig gevogelte
- 2 = kuikendelen (niet diepvries)
- 3 = heel kuiken (niet diepvries)
- 4 = kuikendelen (diepvries)
- 5 = heel kuiken (diepvries)

Figuur 5 Procentuele verdeling van de slachtpluimveeproductie in 1974 naar bestemming en/of toestand



Samenvatting en conclusies

1. De slachtkuikenproduktie in de EEG-landen is de laatste jaren meer gestegen dan het verbruik, hetgeen in 1973/74 leidde tot overschotten welke tegen lage prijzen naar derde landen werden geruimd.
2. Het verbruik van pluimveevlees in de EEG-landen is tot 1974 steeds toegenomen; in 1974 evenwel bleef het verbruik per hoofd van de bevolking gemiddeld op hetzelfde niveau als in 1973.
3. Door produktiebeperking in het 2e halfjaar van 1974 was de totale produktie in dat jaar slechts weinig hoger dan in 1973.
4. Op de Westduitse markt, waar ongeveer 60% van de Nederlandse slachtkuikenproduktie wordt afgezet, is het aandeel van Frankrijk en Denemarken aanzienlijk toegenomen ten koste van o.a. de Nederlandse en Belgische export.
5. Pluimveevlees wordt door de consument in het algemeen niet gezien als vervanger van het duurdere rund- en varkensvlees.
6. In de samenstelling van het verbruik van pluimveevlees ontstaat geleidelijk een verandering; in plaats van hele dieren worden naar verhouding steeds meer "delen" verkocht en het diegevroren produkt moet steeds meer terrein prijsgeven aan het gekoelde produkt.
7. Door vergroting van de export naar derde landen kon in sommige gevallen worden voorkomen dat het aanbod op de EEG-slachtpluimveemarkt te groot werd; buiten de EEG wordt echter de produktie eveneens uitgebreid, zodat het steeds moeilijker zal worden de "overschotten" in die landen af te zetten.
8. Alleen door overleg tussen de EEG-partners zal in de toekomst een overproduktie van slachtpluimvee, zoals in 1973/74, kunnen worden vermeden.