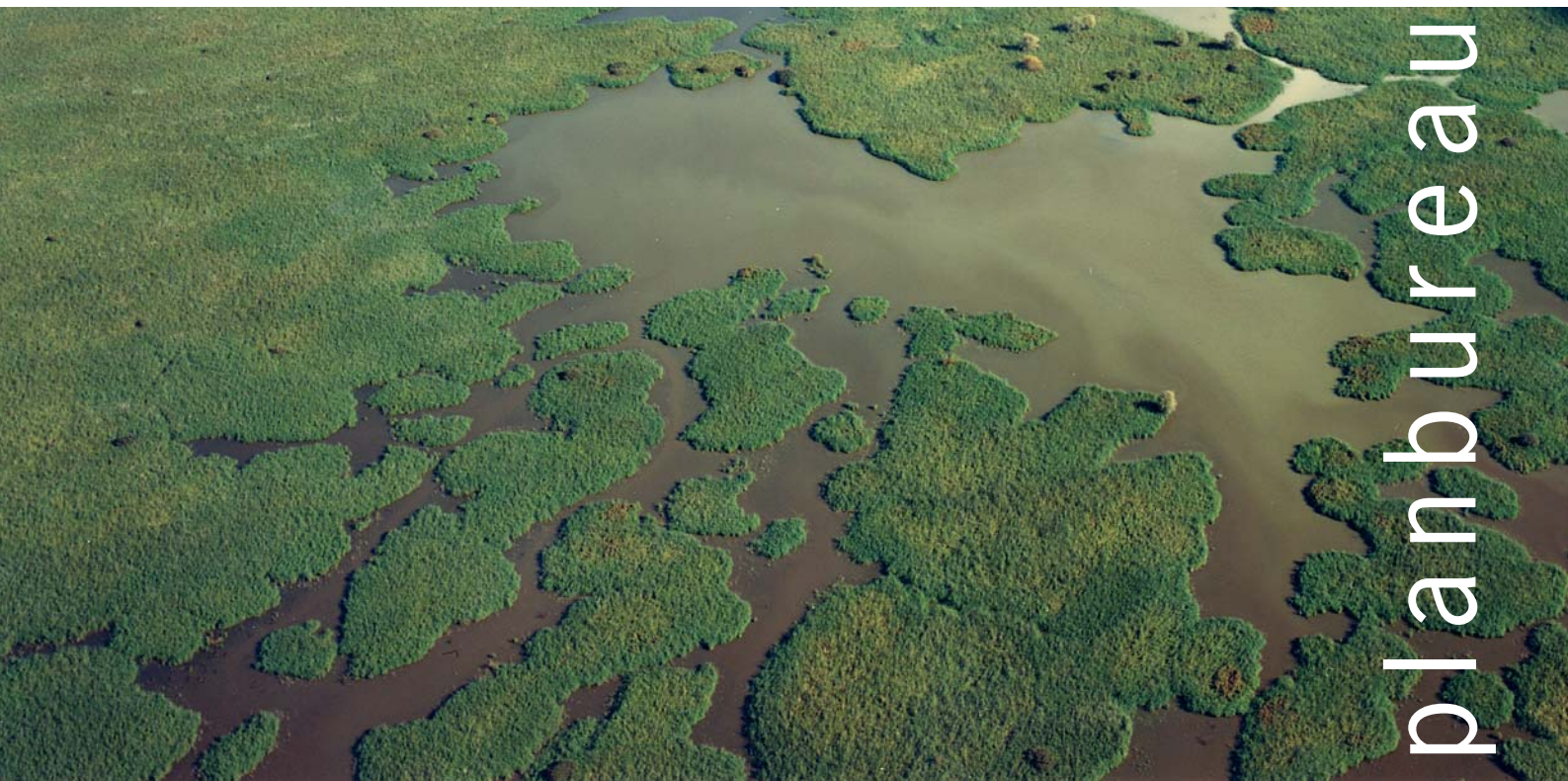


# Verschillen in landschapsbeleving tussen bevolkingsgroepen

Literatuurstudie en opzet voor empirisch onderzoek

A.E. Buijs  
S. de Vries

planbureau rapporten





## **Verschillen in landschapsbeleving tussen bevolkingsgroepen**

De inhoudelijke kwaliteit van dit rapport is beoordeeld door Martin Goossen, Alterra  
Het rapport is geaccepteerd door Joep Dirx, opdrachtgever namens het Milieu- en  
Natuurplanbureau

De reeks 'Planbureau rapporten' bevat onderzoeksresultaten die als bouwstenen dienen voor een van de planbureau producten. Het gaat om onderzoek van alle uitvoerende partnerinstellingen en van andere organisaties die voor het Natuurplanbureau opdrachten hebben uitgevoerd. Uitvoerende instellingen zijn: Rijksinstituut voor Kust en Zee (RIKZ), Rijksinstituut voor Volksgezondheid en Milieu (RIVM), Rijksinstituut voor Integraal Zoetwaterbeheer en Afvalwaterbehandeling (RIZA) en Wageningen Universiteit en Researchcentrum (WUR).

# **Verschillen in landschaps- beleving tussen bevolkingsgroepen**

Literatuurstudie en opzet voor  
empirisch onderzoek

A.E. Buijs

S. de Vries

**Planbureau rapporten 25**

Natuurplanbureau, vestiging Wageningen

Wageningen, April 2005

## Referaat

Buijs, A.E. & S. de Vries, 2005. *Verschillen in landschapsbeleving tussen bevolkingsgroepen. Literatuurstudie en opzet voor empirisch onderzoek*. Wageningen, Natuurplanbureau – vestiging Wageningen, Planbureau rapporten 25. 66 blz.; 29 ref.; 1 bijl.

De beleving van toekomstige landschappen door de bevolking is sterk afhankelijk van sociaal-culturele veranderingen. Om meer inzicht te krijgen in mogelijke veranderingen in landschapsvoorkeuren en de effecten hiervan op de betrouwbaarheid van monitorinstrumenten is in opdracht van het Milieu- en Natuurplanbureau een literatuurstudie uitgevoerd naar verschillen in landschapsvoorkeuren van in de toekomst potentieel belangrijke doelgroepen: allochtonen, jongeren, senioren en stedelingen. Op basis van deze literatuurstudie wordt voorgesteld om in een vervolgstudie empirisch onderzoek te doen naar de landschapsbeleving van 2<sup>e</sup> generatie allochtonen en jongeren.

*Trefwoorden:* beleving, allochtonen, jongeren, belevingsonderzoek, BelevingsGIS

## Abstract

Buijs, A.E. & S. de Vries, 2005. *Differences in landscape perceptions between population groups. A literature study and an empirical research design*. Wageningen, Nature Policy Assessment Office, Wageningen, Planbureau rapporten 25. 66 p. 29 ref.; .1 ann.

The perception of future landscapes by the public will be greatly influenced by social and cultural shifts. A literature study was undertaken into differences in landscape preferences between potentially important target groups, viz., immigrants, adolescents, the elderly and urban residents. The study was commissioned by the Netherlands Environmental Assessment Agency (NMP). The purpose was to identify possible shifts in such landscape preferences and their effects on the reliability of monitoring instruments. In view of the findings of this literature study, the report proposes an empirical follow-up study of landscape perception among the children of immigrants and among adolescents.

*Key words:* perception, immigrants, adolescents, perception studies, BelevingsGIS

**ISSN 1574-0935**

©2005 **Alterra**

Postbus 47, 6700 AA Wageningen.

Tel: (0317) 47 47 00; fax: (0317) 41 90 00; e-mail: info@alterra.nl

---

Planbureau rapporten is een uitgave van het Natuurplanbureau - vestiging Wageningen, onderdeel van Wageningen UR. Dit rapport is verkrijgbaar bij het secretariaat . Het rapport is ook te downloaden via [www.natuurplanbureau.nl](http://www.natuurplanbureau.nl)

**Natuurplanbureau, vestiging Wageningen** Postbus 47, 6700 AA Wageningen

Tel: (0317) 47 78 45; Fax: (0317) 42 49 88; e-mail: [info@npb-wageningen.nl](mailto:info@npb-wageningen.nl); Internet: [www.natuurplanbureau.nl](http://www.natuurplanbureau.nl)

Alle rechten voorbehouden. Niets uit deze uitgave mag worden veelevoudigd en/of openbaar gemaakt door middel van druk, fotokopie, microfilm of op welke andere wijze ook zonder voorafgaande schriftelijke toestemming van de uitgever. De uitgever aanvaardt geen aansprakelijkheid voor eventuele schade voortvloeiend uit het gebruik van de resultaten van dit onderzoek of de toepassing van de adviezen.

# Inhoud

<b>Samenvatting</b>	<b>7</b>
<b>Summary</b>	<b>9</b>
<b>1 Inleiding</b>	<b>11</b>
<b>2 Fase 1 en keuze van de vraagstelling</b>	<b>13</b>
2.1 Opties voor het onderzoek	13
2.1.1 Optie 1: monitoring van veranderingen in voorkeuren	13
2.1.2 Optie 2: monitoring beleving van specifieke landschapsveranderingen	14
2.1.3 Optie 3: landsdekkende monitoring actuele landschapsbeleving	15
2.1.4 Optie 4: verdere ontwikkeling en validatie BelevingsGIS	16
2.2 Workshop over de vraagstelling	16
2.3 Keuze vraagstelling hoofdonderzoek	17
<b>3 Verschillen in beleving tussen doelgroepen: wat is al bekend?</b>	<b>19</b>
3.1 Niet-westerse allochtonen	20
3.2 Ouderen	27
3.3 Stedelingen	32
3.4 Jongeren	34
3.5 Conclusie voor de belangrijkste kennislacunes	38
<b>4 Opzet van het hoofdonderzoek</b>	<b>41</b>
4.1 Indicatoren voor het empirisch onderzoek	41
4.1.1 Indicatoren voor verschillen in beleving	41
4.1.2 Indicatoren voor de achtergronden van verschillen tussen doelgroepen	44
4.2 Onderzoeksmethode	45
4.2.1 Waarover: onderwerpen in het onderzoek	45
4.2.2 Wie: doelgroepen en steekproeven	47
4.2.3 Hoe: wijze van bevraging	48
4.2.4 Waar: selectie van woonlocaties plus omringend landschap	50
4.2.5 Hoe: benadering van respondenten	51
4.3 Beoogde onderzoeksopzet	52
<b>5 Conclusies</b>	<b>55</b>
<b>Literatuur</b>	<b>58</b>
<b>Bijlage 1 Verslag workshop 28 mei 2004</b>	<b>61</b>





## Samenvatting

De beleving van natuur en landschap is één van de graadmeters binnen het graadmeterbouwwerk van het Milieu- en Natuurplanbureau (MNP). Deze graadmeters zijn bedoeld als instrument voor de monitoring van de ontwikkelingen in het Nederlandse landschap en de Nederlandse natuur. Het maken van verkenningen van toekomstige veranderingen maakt onderdeel uit van deze monitoring.

Om de beleving van natuur en landschap te monitoren, maakt het MNP voornamelijk gebruik van het BelevingsGIS. Dit BelevingsGIS kan ook gebruikt worden voor het doorrekenen van de effecten van landschapsveranderingen in verleden en toekomst. Vooral voor toekomstige veranderingen op de middellange termijn speelt daarbij echter een complicerend effect: Als gevolg van sociaal-culturele veranderingen kunnen ook de voorkeuren van de bevolking veranderen. Zo is de afgelopen jaren een duidelijke tendens te zien naar meer spektakel en meer geregisseerde belevingen van het landschap. Daarom wordt in dit project gekeken in hoeverre het BelevingsGIS rekening kan houden met dergelijke toekomstige veranderingen.

In de 1<sup>e</sup> fase is een analyse gemaakt van de verschillende mogelijkheden om toekomstige landschapsveranderingen te monitoren. Hiertoe zijn in een workshop vier opties besproken:

1. Monitoring van veranderende voorkeuren onder bevolking
2. Monitoring van de beleving van specifieke landschapsveranderingen
3. Landsdekkende monitoring actuele landschapsbeleving
4. Verdere ontwikkeling en validatie BelevingsGIS

Op basis van de uitkomsten van de workshop is besloten om het monitoringonderzoek te richten op verschillen in voorkeuren tussen relevante doelgroepen (optie 1). Achtergrond hiervan is dat deskundigen en een deel van de literatuur de verwachting uitspreken dat de kans groot is dat veranderingen in landschapsvoorkeuren zullen ontstaan doordat de (demografische) verhouding tussen verschillende groepen met afwijkende voorkeuren verschuift (b.v. allochtonen hebben afwijkende voorkeuren en hun omvang neemt toe). De kans dat de voorkeuren binnen bepaalde groepen (bijv.. hoog opgeleide blanke mannen) of binnen individuen verschuift wordt minder groot geschat. Bovendien zijn deze verschuivingen veel moeilijker te voorspellen.

In de 2<sup>e</sup> fase is een literatuurstudie uitgevoerd om te kijken welke groepen relevant zijn en wat al bekend is van deze groepen. Omdat toepassing in het BelevingsGIS een belangrijk einddoel is van het project, is hierbij vooral gekeken naar groepen in de bevolking die op basis van demografische of ruimtelijke ontwikkeling in de toekomst mogelijk invloed hebben op landschapsvoorkeuren. Op voorhand is besloten de aandacht vooral te richten op niet-westerse allochtonen, jongeren, ouderen en stedelingen.

Er zijn diverse studies gedaan naar de waarden en beelden van allochtonen ten opzichte van natuur en landschap en naar hun recreatiegedrag. Vooral over de 1<sup>e</sup> generatie allochtonen ontstaat hieruit een redelijk duidelijk beeld. De betekenis van de groene ruimte wijkt voor hen sterk af van de betekenis voor autochtonen. Het gebruik van buitenstedelijk groen ligt aanzienlijk lager en ook de referentiebeelden verschillen sterk. De conclusies over de 2<sup>e</sup> generatie allochtonen zijn aanzienlijk ambivalenter. Sommige studies wijzen op acculturalisatie, waarbij ook de natuurbeelden en het recreatiegedrag minder verschillen gaan vertonen met

autochtonen Nederlanders. Andere studies wijzen meer op persistentie van de bij de 1e generatie geconstateerde verschillen.

De beschikbare studies over jongeren wijzen erop dat jongeren een relatief sterke voorkeur hebben voor ruige, autonome en spectaculaire natuur. Hierbij gaat het waarschijnlijk voor hen ook om gebruiksnatuur: Niet alleen om van afstand naar te kijken, maar ook om doorheen te trekken en te exploreren. Deze natuur mag best via menselijk ingrijpen tot stand zijn gekomen. De identiteit van het landschap en de ontstaansgeschiedenis zijn voor hen minder belangrijk. Het agrarische cultuurlandschap spreekt de jongeren dan ook minder aan. Ook lijkt de groene openbare ruimte voor hen als geheel, dus inclusief de bos- en natuurgebieden, minder belangrijk dan voor de oudere delen van de bevolking.

Doordat ouderen in vele studies goed vertegenwoordigd zijn, lijkt er geen sprake van een kennislacune over de natuurbeleving van ouderen. Duidelijk is dat ouderen op een aantal punten verschillen in hun landschapsvoorkeuren. Ze hebben vaker een arcadisch of functioneel natuurbeeld. Ze hebben een wat grotere waardering voor agrarische cultuurlandschappen en houden relatief minder van ruige landschappen en hebben daardoor niet zo'n sterke voorkeur voor grootse en autonome natuur, zoals veel Nederlanders. Ouderen zijn meer gefocust op de natuur zelf gedurende hun bezoeken en minder op ontspanning.

Het verschil tussen stedelingen en niet-stedelingen in hun landschapsvoorkeuren lijkt niet zo groot. Stedelingen zijn vooral gewend geraakt aan horizonvervuiling. Al eerder is geconstateerd dat het landelijke gebied niet alleen fysiek, maar ook mentaal verstedelijkt: Opvattingen vanuit de stad dringen steeds sterker door in het landelijke gebied

Op basis van deze uitkomsten is besloten om het vervolgonderzoek te richten op allochtonen en jongeren. In 2005 zal door Alterra een empirisch onderzoek worden uitgevoerd naar de verschillen in landschapsvoorkeuren tussen allochtone Nederlanders, jongeren en autochtone Nederlanders.

## Summary

The public's perception of nature and the landscape is one of the indicators used by the Netherlands Environmental Assessment Agency (MNP) to monitor developments in the Dutch landscape and nature areas. The monitoring efforts involve exploring potential future changes.

The main instrument used by MNP to monitor the public's perceptions of nature and the landscape is a system called BelevingsGIS (perception GIS). This instrument can also be used to estimate the effects of past and future changes in the landscape. However, predictions relating to changes in the longer term are complicated by the fact that social and cultural changes in society may result in changing preferences among the public. Recent years, for instance, have shown a clear tendency towards a preference for more spectacular experiences and more structured and organised ways of experiencing the landscape. Hence, the present project assesses whether the BelevingsGIS system can incorporate such future changes in its predictions.

The first stage of the project involved an analysis of the various options for monitoring future changes in the landscape. A workshop was organised to discuss four options:

1. monitoring changing preferences among the public;
2. monitoring the perceptions of specific changes in the landscape;
3. nationwide monitoring of current landscape perception;
4. further development and validation of the BelevingsGIS instrument.

Based on the outcome of the workshop, it was decided to focus the monitoring study on differences in preferences between relevant target groups (i.e., option 1). This option was chosen because experts, as well as some of the recent literature on this subject, expect that landscape preferences will probably change as a result of demographic changes. The shares of various population groups in the Dutch population are shifting, which may result in shifts in preferences. An example is the increasing percentage of people of foreign origin, whose landscape preferences differ from those of the indigenous Dutch population. By contrast, the likelihood of changes in preferences within particular groups (e.g. highly educated white men) or within individuals are deemed to be less likely. In addition, such shifts would be much harder to predict.

The second stage of the project involved a literature study to identify the relevant groups in society and the available knowledge about these groups. Since one of our main goals was to incorporate the findings of our study in the BelevingsGIS instrument, we concentrated on population segments that can be expected to influence the public's future landscape preferences, because of demographic or spatial developments. It was decided in advance to focus on non-Western immigrants, adolescents, the elderly and the urban population.

There have been various studies among immigrants to assess their values and ideas about nature and the landscape, as well as their recreational habits. These studies have yielded a fairly clear picture particularly for first-generation immigrants, and have concluded that they attach a very different significance to green spaces than the indigenous Dutch population. They tend to make far less use of nature areas located outside the towns and cities, and to have very different reference images of nature. Conclusions about the children of first-generation immigrants have been considerably more ambiguous. Whereas some findings indicate a process of acculturation, in which reference images and recreational habits among

immigrant groups come to resemble those of the indigenous Dutch population, other studies have found that the differences found among the first generation persisted into the next generation(s).

Studies among adolescents suggest a relatively clear preference for rough, autonomous and spectacular wildlife elements. To some extent, they probably regard nature areas as landscape elements to be *used*: not just to be admired from a distance but to be explored and traversed. At the same time, they do not seem to mind if the wildlife elements have resulted from human interference; they do not care very much about the identity and history of an area. As a result, adolescents are not very keen on agricultural landscapes. In addition, green public spaces as a whole, including forest and nature areas, appear to be less important to them than to older segments of the population.

Since the elderly have been well represented in many of the studies, sufficient information seems to be available on their perception of nature. What is clear is that landscape preferences among the elderly deviate from those of the average population in a number of respects. For instance, they are more likely to entertain 'Arcadian' or 'functional' images of nature. They show a somewhat greater appreciation of agricultural landscapes and are less fond of rough landscapes. As a result, they are less keen on spectacular, autonomous wildlife elements than many other Dutch people. In their visits to nature areas, the elderly tend to focus more on the wildlife itself, rather than on recreation.

The difference in landscape preferences between urban and rural residents appears not to be very great. One difference is that urban residents are used to horizons being interrupted by buildings. Various researchers have found that rural areas are becoming urbanised not only physically but also in terms of mentality, as urban views are increasingly permeating rural regions.

In view of the findings of the literature study, we have decided to concentrate our further research efforts on immigrant groups and adolescents. In 2005, Alterra will start an empirical study of differences in landscape preferences between ethnic minorities, indigenous Dutch populations groups and adolescents.

# 1 Inleiding

## *Algemeen*

In de reguliere producten van het Milieu- en Natuurplanbureau (MNP), zoals de Natuurbalans en de Natuurverkenning, wordt gestreefd om regelmatig overzicht te geven van de belevingswaarde van het Nederlandse landschap. Bij de beschrijving van deze belevingswaarde moeten enerzijds recente veranderingen in het landschap en anderzijds veranderingen in de voorkeuren van de bevolking op een adequate manier gemonitord worden. Het belangrijkste instrument voor de bepaling van de belevingswaarde is momenteel het BelevingsGIS.

Het BelevingsGIS genereert een kaartbeeld op basis van de voorspellende waarde van fysieke kenmerken van het landschap, zoals vastgelegd in landelijke GIS-bestanden. Dit instrument levert op een gevalideerde en efficiënte wijze een voorspelling van de belevingswaarde van het Nederlandse landschap en is daarom zeer geschikt voor de scenariomethodiek die het Milieu- en Natuurplanbureau veelvuldig hanteert. Aan de andere kant kent de focus op en afhankelijkheid van beschikbare landsdekkende data over de fysieke toestand van het landschap ook haar beperkingen (zie ook Jacobs en Klein, 2003).

Eén van die beperkingen betreft het ontbreken van meningen van de bevolking over specifieke, meer kleinschalige landelijke ontwikkelingen. Door de wens om voor heel Nederland op uniforme wijze uitspraken te kunnen doen, wordt binnen het BelevingsGIS uitsluitend gewerkt met landsdekkende databestanden. Dergelijke bestanden zijn veelal vrij grof qua inhoud. Tevens doet het BelevingsGIS momenteel (versie 2) uitspraken op het niveau van het landschap binnen de directe woonomgeving van burgers als geheel, zonder onderscheid naar specifieke plekken. Hierdoor kunnen specifieke, kleine veranderingen of niet zichtbaar worden in de data, of kunnen over het effect hiervan geen afzonderlijke, betrouwbare uitspraken worden gedaan. Verder speelt meer algemeen het probleem dat nieuwe data pas na enige tijd beschikbaar komen: in de monitoring zit een vertraging tussen de feitelijke verandering en het signaleren hiervan via de landelijke databestanden.

Een andere beperking is de lage gevoeligheid voor de veranderende voorkeuren van de bevolking. Deze zijn in principe eenmalig vastgesteld en worden, tot een herijking van het instrument plaatsvindt, constant verondersteld. Verder geldt dat momenteel binnen het BelevingsGIS niet gedifferentieerd wordt naar bevolkingsgroep: er wordt gewerkt met een gemiddelde set van waarderingen, die representatief geacht wordt voor de Nederlandse bevolking.

Binnen de reguliere producten van het MNP is de actualiteit van de gegevens een belangrijk criterium. Mede omdat de beleving van natuur en landschap ook een belangrijk onderdeel is van verkennende studies van het MNP, wil het MNP een verkenning laten uitvoeren naar mogelijkheden om enerzijds de gegevens over de beleving van natuur en landschap zo actueel mogelijk te houden en anderzijds om rekening te houden met mogelijke toekomstige veranderingen in de beleving door de Nederlandse bevolking. Deze monitoring van voorkeuren is bedoeld als een aanvulling op en, indien mogelijk, een versterking van (de empirische basis van) het BelevingsGIS. Uitgangspunt van deze studie is dat deze voorkeuren kunnen middels een enquête achterhaald worden (zie ook Buijs et. al., 2003). De vraag is nu waar deze enquête zich vooral op zou moeten richten, en hoe deze opgezet en uitgevoerd zou moeten worden. Het onderhavige project dient deze keuzes te expliciteren en op basis van deze

keuzes een opzet te schetsen voor de uitvoering van een dergelijke enquête. Het vormt daarmee een vooronderzoek van het hoofdonderzoek naar verschillen tussen bevolkingsgroepen in de beleving van natuur en landschap. In 2005 wordt dit onderzoek daadwerkelijk uitgevoerd.

### ***Verkenning van de probleemstelling***

Het project heeft als doel:

*Het BelevingsGIS verder optimaliseren als voorspellingsmodel voor de waardering van het Nederlandse landschap.*

Het maken van een inschatting van de waardering van het toekomstige landschap in Nederland kent twee centrale variabelen met bijpassende onzekerheden: de fysieke veranderingen die optreden in het landschap en de mentale veranderingen die optreden onder de bevolking. Het project richt zich op dit laatste aspect: de mogelijke culturele en mentale verandering die optreden onder de bevolking en die van invloed zijn op de beleving van toekomstige landschappen. Om de doelstelling te bereiken worden de volgende vraagstellingen geformuleerd:

- *Welke sociaal-culturele, mentale en demografische veranderingen zijn te verwachten en zijn relevant voor de toekomstige beleving van het Nederlandse landschap?*
- *Welke opties bestaan om het BelevingsGIS aan te passen om rekening te houden met toekomstige veranderingen?*

Het project is in twee fasen opgedeeld. De eerste fase bestaat uit het expliciteren van een aantal opties voor monitoring, inclusief de voor- en nadelen per optie. In deze verkenningfase gaat het om zicht te krijgen op waar het MNP vooral behoefte aan heeft (doelzoekend). Dit is van belang omdat het onwaarschijnlijk is dat één vorm van monitoring alle vragen optimaal kan beantwoorden. Op basis van deze verkenningfase is door de opdrachtgever een keuze gemaakt. In de tweede fase wordt voor de gekozen optie een onderzoeksontwerp gemaakt. Het uitvoeren van het onderzoek zelf valt buiten het bestek van dit project.

Vragen die in de verkenningfase een belangrijke rol spelen zijn:

- Ligt de nadruk in de monitoring op een landelijk en globaal, maar actueel beeld van de belevingswaarde, of ligt de nadruk meer op de beleving van actuele landschappelijke of maatschappelijke veranderingen?
- Moet de monitoring inzicht bieden in de veranderende wensen en voorkeuren van de Nederlandse bevolking?
- In hoeverre is inzoomen op actuele beleidsthema's (water, verstedelijking, etc.) gewenst?

Verder is het wenselijk dat de monitoring, voor zover mogelijk, ook een bijdrage levert aan de verdere ontwikkeling en/of validatie van het BelevingsGIS.

### ***Leeswijzer***

In hoofdstuk 2 wordt verslag gedaan van de 1e fase van het onderzoek. Deze eerste fase eindigt met de vaststelling van de definitieve vraagstelling. In hoofdstuk 3 wordt op basis van de vraagstelling verslag gedaan van het literatuuronderzoek. Het literatuuronderzoek richt zich vooral op de verschillen in beleving tussen de "gemiddelde" Nederlander enerzijds en allochtonen, jongeren, ouderen en stedelingen. In hoofdstuk 4 komt de opzet van het onderzoek aan bod, inclusief de gekozen indicatoren en de onderzoeksmethode. Hoofdstuk 5 ten slotte bevat de conclusies van het vooronderzoek

## 2 Fase 1 en keuze van de vraagstelling

### 2.1 Opties voor het onderzoek

In fase 1 is op basis van de probleemstelling een kleine voorstudie verricht om de mogelijke vraagstellingen te formuleren en aan te scherpen. Dit was nodig omdat het exacte doel en de mogelijkheden van het project nog niet geheel uitgekristalliseerd waren en de gehele breedte van de probleemstelling niet in één onderzoek aangepakt kan worden. In de voorstudie is daarom gekeken op welke verschillende manieren de probleemstelling verder ingevuld zou kunnen worden en wat de consequenties daarvan zouden zijn.

Hierbij stonden de eerder aangegeven vragen centraal:

- Licht de nadruk in de monitoring op een landelijk en globaal, maar actueel beeld van de belevingswaarde, of ligt de nadruk meer op de beleving van actuele landschappelijke of maatschappelijke veranderingen?
- Moet de monitoring inzicht bieden in de veranderende wensen en voorkeuren van de Nederlandse bevolking?
- In hoeverre is inzoomen op actuele beleidsthema's (water, verstedelijking, etc.) gewenst?
- In hoeverre is het mogelijk en wenselijk om een bijdrage te leveren aan de verdere ontwikkeling en/of validatie van het BelevingsGIS?

Uiteindelijk zijn in de voorstudie vier opties geschetst. Hieronder worden deze vier opties beschreven.

#### 2.1.1 Optie 1: monitoring van veranderingen in voorkeuren

Zoals al uit de titel van deze optie blijkt, staan de voorkeuren hier centraal, en niet de actuele belevingswaarde van het landschap. Er is relatief weinig longitudinaal onderzoek verricht naar de stabiliteit van of veranderingen in landschapsvoorkeuren. De twee studies die geïdentificeerd zijn, duiden echter beide op een hoge mate van stabiliteit binnen bepaalde bevolkingsgroepen over een periode van zo'n 20 jaar (Jensen, 1999; Palmer, 2004). Aan de andere kant suggereren deskundigen dat het belang van verschillende aspecten kan verschuiven (Goossen, 2005). Onderzoek heeft daarnaast ook uitgewezen dat tussen verschillen groepen van de bevolking wel degelijk grote verschillen bestaan in beleving (o.a. Jókövi, 2001). Mede omdat de omvang van sommige van deze groepen (zoals allochtonen) in de toekomst waarschijnlijk flink toe zal nemen, kan dit grote effecten hebben op de beleving. Anders gesteld: de aanname is dat binnen een bevolkingsgroep met momenteel vrij homogene landschapsvoorkeuren deze voorkeuren zich slechts zeer langzaam wijzigen. Op de middellange termijn ontstaan verschuivingen in algemene voorkeuren dan vooral door veranderingen in de relatieve omvang van deze bevolkingsgroepen.

Vanuit het gebruiksdoel van het MNP, waarbij het ook gaat om toekomstscenario's, is het belangrijk dat eventuele trends, voor zover ze bestaan, gekwantificeerd kunnen worden. Dit betekent dat er ook inzicht gewenst is in hoeveel mensen in de toekomst het landschap op een andere wijze waarderen. De omvang van bevolkingsgroepen met afwijkende of nieuwe voorkeuren is daarmee van belang. Op grond van deze twee overwegingen is gesteld dat veranderende voorkeuren

- hoogstwaarschijnlijk vooral veroorzaakt worden door wijzigingen in de demografische samenstelling van de Nederlandse bevolking, en
- dat het koppelen van waarderingpatronen aan groepen waarvan de omvang ook bekend is een pragmatische werkwijze lijkt om eventuele trends te kwantificeren.

Een korte vooruitblik richting onderzoeksopzet suggereert dat, om veranderingen in voorkeuren goed te kunnen bepalen, het wenselijk is dat het feitelijke landschap constant gehouden wordt. Immers, als het landschap zelf in de tussentijd ook verandert, dan is niet duidelijk waardoor een eventuele verandering in belevingswaarde tot stand gekomen is: ander landschap of andere voorkeuren. Omdat een dergelijke constantheid in de praktijk voor een bestaand landschap niet gegarandeerd kan worden, vraagt deze doelstelling om het werken met een standaardset van representaties van landschappen, zoals foto's.

Verder kan gesteld worden dat van een groot aantal bevolkingsgroepen waarschijnlijk op grond van bestaand onderzoek al redelijk bekend is wat hun landschapsvoorkeuren zijn. Dit houdt in dat er vooral aanvullend onderzoek nodig is onder die bevolkingsgroepen waarvoor deze kennis nog ontbreekt. Op voorhand wordt hierbij gedacht aan etnische minderheden. Hierbij gaat het overigens niet om monitoring, in de zin dat hetzelfde onderzoek over enige jaren nogmaals uitgevoerd wordt onder diezelfde geselecteerde bevolkingsgroepen. Gegeven de veronderstelde stabiliteit van voorkeuren, is pas op langere termijn een herijking van deze voorkeuren nodig, maar dan wel voor alle bevolkingsgroepen. Deze stabiliteit lijkt overigens bij etnische minderheden minder op te gaan. Volgens Jókövi (2000) is er een tendens dat 2e generatie allochtonen (en vooral Surinamers) in de richting van de autochtone cultuur bewegen.

Als het gaat om het inbedden van de onderzoeksresultaten voor de voorkeuren in het BelevingsGIS kan gesteld worden dat een rechtstreekse inbedding niet zonder meer mogelijk is. Het BelevingsGIS richt zich op de beleving van het landschap in de eigen woonomgeving. Hierbij wordt het landschap 'ontleedt' in (momenteel) een zestal kenmerken. Het is de score van het landschap op deze zes kenmerken (met ieder vijf niveaus) die bepalend is voor de verwachte belevingswaarde. Het bepalen van de waardering voor (ieder van de vijf niveaus van) ieder van de zes indicatoren door foto-onderzoek is in het recente verleden problematisch gebleken (De Vries & Gerritsen, 2003). Uiteraard is een en ander ook afhankelijk van hoe het onderzoek precies wordt opgezet. En natuurlijk geeft het onderzoek kwalitatief wel de richting aan van eventuele benodigde aanpassingen. Het kan echter zijn dat aanpassing van het BelevingsGIS op grond van de resultaten een tussenstap van expertbeoordeling vereist. De noodzaak van zo'n tussenstap verzwakt de empirische basis van het BelevingsGIS.

### **2.1.2 Optie 2: monitoring beleving van specifieke landschapsveranderingen**

In deze optie worden niet de landschapsvoorkeuren sec gemonitord, maar wordt vooral gekeken naar hoe bepaalde landschapsveranderingen, die naar verwachting in de toekomst veelvuldig voorkomen, beleefd worden. Sterker nog: ook in deze optie worden de landschapsvoorkeuren zelf vrij stabiel verondersteld. Bij de verwachte toekomstige waardering van het landschap wordt immers aangenomen dat de toekomstige bevolking er dezelfde voorkeuren op nahoudt als de huidige bevolking.

Het onderzoek zou moeten beginnen met het identificeren van gebieden die hierin voorop lopen. Dat wil zeggen: gebieden waar bepaalde ontwikkelingen al duidelijk zichtbaar zijn, die naar verwachting later ook elders op zullen treden. Hierbij kan gedacht worden aan verstedelijking, verrommeling, waterberging etc. Er is geen sprake van monitoring in strikte



zin: elke keer kunnen in principe andere veranderingen onder de loep genomen worden. In deze optie kan dus steeds goed aangesloten worden bij zaken die op dat moment beleidsmatig in de aandacht staan.

Via optie 2 wordt het BelevingsGIS dus op een andere wijze aangevuld. Er wordt ingezoomd op een bepaalde type verandering en specifiek onderzocht hoe deze veranderde situatie beleefd wordt (maar dus niet het veranderingsproces zelf!). Hierbij kan het gaan om nieuwe landschapstypen die momenteel nog niet veel voorkomen en waarvan de beleving daardoor slecht via het BelevingsGIS voorspeld kan worden. Maar het kan ook gaan om vrij kleinschalige ingrepen, waarvoor het BelevingsGIS ruimtelijk te grof van aard is. Het kan ook nog gaan om de wijze waarop de ingreep is vormgegeven, waarbij het huidige BelevingsGIS niet (voldoende) differentieert tussen verschillende wijzen van vormgeving (denk bijv. aan verstedelijking).

Qua onderzoeksopzet lijkt het doel van optie 2 niet sterk richtinggevend. Er zou zowel met (foto- en video)representaties als met een beoordeling van het landschap in de eigen woonomgeving gewerkt kunnen worden. Willen we de invloed van het (recente) veranderingsproces zelf op de waardering uitsluiten (alleen eindbeeld), dan ligt het werken met representaties wat meer voor de hand.

### **2.1.3 Optie 3: landsdekkende monitoring actuele landschapsbeleving**

Optie 3 is meer een alternatief voor het BelevingsGIS dan een aanvulling ervan. Hierbij gaat het om een landelijke survey op grond waarvan een actueel beeld van de beleving van het Nederlandse landschap wordt verkregen. Net zoals bij optie 2 gaat het om een waardering waarbij de fysieke staat van het landschap en de landschapsvoorkeuren van de beoordelaar geïntegreerd zijn. Bewoners beoordelen het landschap in hun eigen woonomgeving en kunnen aangeven welke ervaringen zij opdoen in dat landschap. Daarom lijkt de ruimtelijke dekking van de steekproef belangrijker dan haar representativiteit voor de Nederlandse bevolking. Voor een voorbeeld van een dergelijk onderzoek, zie De Vries en Van Kralingen (2002).

Een belangrijk voordeel ten opzichte van het BelevingsGIS is de actualiteit van de gegevens. Zoals eerder al gesteld kent het BelevingsGIS door z'n afhankelijkheid van landelijke GIS-bestanden een vertraging. Verder is het natuurlijk zo dat het BelevingsGIS een voorspelling van de belevingswaarde geeft, waarbij uitgegaan wordt van de voorkeuren van de gemiddelde Nederlander. In het hier voorgestelde onderzoek wordt rechtstreeks naar deze belevingswaarde gevraagd. Dergelijk onderzoek is in het recente verleden juist gebruikt om het BelevingsGIS te ijken.

Uitgaande van een landsdekkend karakter, heeft optie drie ook een tweetal belangrijke nadelen. Dit zijn de mate van ruimtelijk detail en de kosten van het onderzoek. Wil men ruimtelijk gedetailleerde uitspraken doen, dan is per ruimtelijke eenheid een steekproef van voldoende omvang nodig om dit ook betrouwbaar te kunnen doen. Hoe kleiner dit gebied, des te kostbaarder het onderzoek. Het ene nadeel verkleinen betekent dus het andere nadeel vergroten. Vanuit monitoringsoogpunt hebben grote ruimtelijke eenheden nog een extra nadeel: het wordt moeilijker om (een veranderde waardering door) verspreid voorkomende kleinschalige veranderingen te detecteren. Hoe groter de ruimtelijke eenheid, hoe meer er binnen deze eenheid in dat geval niet verandert. Hiermee zal ook een (gemiddeld) oordeel over het gebied als geheel niet snel veranderen.

Een ander nadeel is dat het onderzoek op zich weinig behulpzaam is bij het voorspellen hoe mensen het landschap van de toekomst zullen waarderen (scenariostudies). Hiervoor is toch

een model nodig dat een relatie legt tussen de fysieke staat van het landschap en haar belevingswaarde.

#### **2.1.4 Optie 4: verdere ontwikkeling en validatie BelevingsGIS**

De laatste optie is specifiek gericht op de verdere ontwikkeling en validatie van het BelevingsGIS. Hierdoor kan het onderzoek ook optimaal voor dit doel vormgegeven worden. Dit wijkt af van het onderzoek zoals dat bij optie 3 geschetst is (zie ook de Vries et al, i.p.). Om het BelevingsGIS verder te ontwikkelen, is vooral behoefte aan betere belevingsdata. Dergelijke data zijn nodig om te toetsen of op grond van theoretische overwegingen voorgestelde verfijningen ook inderdaad verbeteringen zijn. Een belangrijk verschil met de onderzoeksopzet zoals die bij optie 3 gezien wordt, is dat bij het BelevingsGIS het identificeren van fysieke kenmerken die van groot belang zijn voor de belevingswaarde centraal staat. Evenals het leggen van kwantitatieve relaties tussen de beleving en fysieke kenmerken van het landschap. Hierbij speelt de betrouwbaarheid van de ijkpunten een belangrijke rol. Een ijkpunt is hier het gemiddelde oordeel van Nederlanders over een bepaald landschap. De betrouwbaarheid hiervan neemt toe met het aantal respondenten dat hetzelfde landschap beoordeeld. Anders gesteld: we willen hier individuele verschillen zo goed mogelijk uitmiddelen. Dit hoeven trouwens niet altijd verschillen in landschapsvoorkeuren te zijn: het kan ook gaan om verschillen in de wijze van gebruik van de antwoordschaal (ongeacht het onderwerp).

Kanttekening is dat dit eventueel ook per bevolkingsgroep gedaan kan worden. We zouden dan wel het liefst iedere groep hetzelfde eigen landschap laten beoordelen, om te voorkomen dat verschillen in de beoordeelde landschappen zelf voor schijnbare verschillen tussen bevolkingsgroepen zorgen. Uiteraard maakt een dergelijke uitsplitsing naar bevolkingsgroep het onderzoek wel duurder.

## **2.2 Workshop over de vraagstelling**

De opties die naar aanleiding van de probleemstelling van het onderzoek zijn geformuleerd zijn aan het eind van de eerste fase besproken in een workshop. Deze workshop heeft donderdag 28 mei 2004 plaatsgevonden op Alterra. Voor de workshop waren enkele beleidsmakers, medewerkers van het Milieu- en Natuurplanbureau en enkele belevingsonderzoekers uitgenodigd (zie bijlage 1).

Tijdens de workshop zijn allereerst 2 korte presentaties gehouden. Joep Dirx heeft namens de opdrachtgever de doelstelling van het project uitgelegd. Daarna hebben de onderzoekers Arjen Bujs en Sjerp de Vries de uitkomsten van de verkenningsfase (fase 1) van het project gepresenteerd (zie paragraaf 2.1). Zoals in de vorige paragraaf beschreven, had de verkenningsfase vooral tot doel om de probleemstelling verder uit te werken en enkele concrete beslissingen voor te bereiden.

De volgende opties zijn tijdens workshop besproken (zie paragraaf 2.1):

1. Monitoring van veranderende voorkeuren onder bevolking
2. Monitoring van de beleving van specifieke landschapsveranderingen
3. Landsdekkende monitoring actuele landschapsbeleving
4. Verdere ontwikkeling en validatie BelevingsGIS

De vier opties zoals tijdens de workshop zijn voorgelegd, hadden elk hun voor- en nadelen volgens de deelnemers. Sommige opties kunnen deels gecombineerd worden, anderen niet.

Tijdens de discussie zijn enkele aandachtspunten geformuleerd die van belang waren voor de keuze en de uiteindelijke opzet van fase 2. Hoewel ook actuele gegevens over de beleving van groot belang geacht werden, waren de meeste aanwezigen van mening dat de focus zou moeten komen te liggen op de waarde voor toekomstverkenningen. Inzicht in toekomstige voorkeuren van de bevolking is daarmee een belangrijk aandachtspunt.

De discussie ging daarnaast ook in op het belang van stress in relatie tot landschap. De mate van stress bepaalt volgens sommig onderzoek (Koole en v.d. Berg, 2003) de voorkeur voor specifieke landschappen, terwijl andersom specifieke landschappen de hoeveelheid stress kunnen doen afnemen. Aangezien de mogelijkheid bestaat dat de hoeveelheid stress onder de Nederlandse bevolking toeneemt, zou dit mogelijk ook invloed hebben op de specifieke landschapsvoorkeuren.

Tijdens de workshop is gesteld dat het onderzoek zich niet uitsluitend tot het BelevingsGIS zou moeten beperken. Het onderzoek moet een brede scoop hebben: we zoeken in eerste instantie naar alle relevante verschillen. Directe integratie in BelevingsGIS of aansluiten bij de scenario's die binnen MNP gebruikt worden is hierbij geen beperkende voorwaarde. Wel is integratie in het BelevingsGIS een uiteindelijk doel. De uitkomst van het onderzoek in 2005 zou kunnen zijn dat er een nieuwe indicator moet worden geconstrueerd om de verschillen op te nemen in het BelevingsGIS.

Uiteindelijk is tijdens de workshop ervoor gekozen om de nadruk in het project te leggen op de veranderingen die mogelijk in de toekomst op kunnen treden in de voorkeuren van de Nederlandse burgers. Deze voorkeuren voor het landschappen hebben een direct effect op de beleving van het landschap. Dit betekent dat uiteindelijk gekozen is voor de eerste optie die tijdens de workshop is voorgelegd (zie ook bijlage 1).

Het onderzoek zou zich niet alleen moeten richten op de feitelijke verschillen in beleving (b.v. voorkeur ruig versus verzorgd), maar probeert deze verschillen ook te verklaren door interveniërende variabelen. We moeten dus kijken welke interveniërende variabelen als verklaring kunnen dienen (bijv. natuurbelieden, stress, kennis, stedelijke achtergrond, ervaring, etc.). Hierbij zullen keuzes gemaakt moeten worden, anders wordt het onderzoek te breedlopijg.

Uiteindelijk is door de opdrachtgever gevraagd om, in overeenstemming met de uitkomst van de workshop om het monitoringonderzoek te richten op verschillen in voorkeuren tussen relevante doelgroepen. Dit levert de volgende doelstelling op voor fase 2:

*Het maken van een onderzoeksopzet voor het meten van verschillen in beleving tussen relevante groepen in de bevolking ten behoeve van verkenningen van het MNP.*

## **2.3 Keuze vraagstelling hoofdonderzoek**

Op basis van de uitkomsten van de workshop is de doelstelling dus als volgt geformuleerd:

*Het project wil inzicht verschaffen in mogelijke verschillen in landschapsvoorkeuren tussen specifieke groepen in de Nederlandse bevolking die de komende jaren belangrijke demografische ontwikkelingen zullen doormaken.*

Dit inzicht dient o.a. om voorspellingen te kunnen doen over veranderende landschapsvoorkeuren van de Nederlandse bevolking en hiermee het BelevingsGIS als voorspellingsmodel voor de beleving van toekomstige ruimtelijke ontwikkelingen te optimaliseren.

Het voorspellen van mogelijke veranderingen in de samenleving is altijd een heikel proces; de toekomst is immers niet kenbaar. Verschillende methoden zijn in het verleden ontwikkeld om toch een poging te doen. Via een trendanalyse van de ontwikkeling in de afgelopen jaren kunnen door extrapolatie van deze trends ideeën geformuleerd worden over mogelijke toekomstige ontwikkelingen (zie bijv. Dagevos e.a., 2000). Deze mogelijke ontwikkelingen kunnen ook in bijv. scenariostudies worden geschetst, waarbij meerdere ontwikkelingen naast elkaar worden geschetst.

In dit project is gekozen voor een andere opzet. Mogelijke trends worden in dit project gekoppeld aan demografische trends. Allereerst wordt gekeken welke demografische groepen in de toekomst in aantal toe zullen nemen in de Nederlandse samenleving. Door te kijken naar eventuele afwijkingen in landschapsvoorkeuren kunnen voorspellingen gedaan worden over mogelijke veranderingen in landschapsvoorkeuren in de komende jaren. Natuurlijk is net als bij andere forecasting-technieken ook deze methode verre van waterdicht. Allerlei onzekerheden spelen hierbij een rol, zoals het verschil tussen cohort- en generatie-effecten. Hierop wordt in hoofdstuk 3 dieper ingegaan.

Eerder is al geschetst dat twee soorten demografische ontwikkelingen relevant kunnen zijn voor de beleving: de demografische ontwikkeling kan zowel numeriek (groeïende of krimpende bevolkingsgroepen) als ruimtelijk zijn (ruimtelijke concentratie van specifieke bevolkingsgroepen). Als bijvoorbeeld enerzijds allochtonen duidelijk andere voorkeuren hebben voor natuur en landschap en anderzijds bekend is dat het aantal allochtonen de komende jaren toe zal nemen, mag verwacht worden dat de landschapsvoorkeuren van de totale Nederlandse bevolking hierdoor (nog sterker dan in het heden) beïnvloed zal worden. Dit effect kan ook op regionaal of lokaal niveau spelen. Als allochtonen geconcentreerd blijven in de grote steden en hun recreatie zich ook vooral in dit gebied af blijft spelen, zal de afwijkende natuurbeleving vooral invloed hebben op de beleving van het landschap rondom de grote steden. De numerieke demografische ontwikkelingen van verschillende groepen in de Nederlandse bevolking valt redelijk goed te voorspellen. De ruimtelijke ontwikkeling van bijvoorbeeld allochtone groepen is echter moeilijker te voorspellen.

### ***Opzet Fase 2***

Belangrijke demografische ontwikkelingen zijn dus redelijk goed voorspelbaar. Een tweede vereiste om aan de doelstelling tegemoet te komen is inzicht in mogelijk afwijkende landschapsvoorkeuren onder relevante demografische groepen. In de tweede fase van het project zal daarom allereerst een literatuurstudie worden uitgevoerd om te onderzoeken wat de belangrijkste demografische groepen zijn waarbij enerzijds afwijkende landschapsvoorkeuren te verwachten zijn en die anderzijds een belangrijke demografische ontwikkeling doormaken. In hoofdstuk 3 staat het resultaat van deze zoektocht beschreven.

Op basis van deze literatuurstudie worden de 2 belangrijkste doelgroepen geselecteerd voor het onderzoek dat in fase 3 (in 2005) plaats zal vinden. Dit onderzoek zal bestaan uit een kwantitatieve enquête onder de Nederlandse bevolking met speciale aandacht voor de geselecteerde doelgroepen. Aan het eind van fase 2 is op basis van de literatuurstudie de opzet van dit onderzoek verder uitgewerkt. In hoofdstuk 4 worden de belangrijkste indicatoren geselecteerd voor het onderzoek en wordt de onderzoeksopzet verder uitgewerkt.

### 3 Verschillen in beleving tussen doelgroepen: wat is al bekend?

De tweede fase van het project is begonnen met een literatuurstudie van relevante doelgroepen die onderscheiden kunnen worden. Deze literatuurstudie had als belangrijkste doel het signaleren van relevante groepen in de bevolking die een afwijkende landschapsbeleving kunnen vertonen of in de toekomst kunnen gaan vertonen. Vooral de consequenties die afwijkende voorkeuren kunnen hebben voor de toekomstige landschapsbeleving staan hierbij centraal.

De literatuurstudie kent een aantal doelen. Allereerst is het doel het identificeren, op basis van bestaande kennis, van relevante bevolkingssegmenten die een afwijkende landschapsvoorkeur lijken te hebben. Het tweede doel van de literatuurstudie is het onderzoeken in hoeverre reeds voldoende kennis beschikbaar is over mogelijke verschillen tussen bevolkingssegmenten. Het derde doel van de literatuurstudie is het vormen van hypothesen over mogelijke verschillen tussen de bevolkingsgroepen, waarmee het vervolgonderzoek vorm gegeven kan worden en explicieter toegespitst kan worden op mogelijke afwijkende landschapsvoorkeuren.

De literatuurstudie naar verschillen tussen diverse bevolkingsgroepen kent een brede opzet. Een belangrijke richtsnoer was daarbij echter wel het uiteindelijke doel van het onderzoek: het incorporeren van gevonden verschillen in landschapsbeleving binnen het BelevingsGIS. Momenteel wordt in het BelevingsGIS de belevingswaarde van het landschap alleen voorspeld op grond van fysieke kenmerken van het landschap. Het doel van de literatuurstudie is het definiëren van groepen in de Nederlandse samenleving die (mogelijkerwijs) afwijken in hun landschapsbeleving en bovendien ruimtelijk en/of temporeel relevant zijn. Met 'ruimtelijk relevant' wordt bedoeld dat de betreffende groep ruimtelijk geconcentreerd voorkomt in Nederland, en niet gelijkmatig verspreid is. Met 'temporeel relevant' wordt bedoeld dat de groep naar verwachting in de toekomst qua relatieve omvang sterk toe- of afneemt. Sekse is bijvoorbeeld een indelingsgrondslag die op voorhand afvalt vanwege een gelijkmatige ruimtelijke spreiding en een naar verwachting gelijkblijvende verhouding qua omvang in de tijd. Daarmee is niet gezegd zijn dat mannen en vrouwen niet systematisch zouden kunnen verschillen in hun landschapsbeleving. Een derde criterium is dat het moet gaan om een bevolkingsgroep met een substantiële omvang: het streven is niet om op het niveau van afzonderlijke individuen tot goede uitspraken te kunnen komen.

Zoals gezegd is de tweede doelstelling van de literatuurstudie te achterhalen in hoeverre al voldoende bekend is over de landschapsbeleving van de betreffende doelgroep. Het streven is de belangrijkste kennislacune(s) in een vervolgproject aan te pakken door een onderzoek dat specifiek op deze doelgroep gericht is. Daarbij gaat het erom de landschapsbeleving van deze groep te positioneren ten opzichte van die van andere groepen, of die van Nederlanders in het algemeen. Er wordt hier niet gestreefd naar een indeling in doelgroepen die de gehele Nederlandse bevolking dekt. Een expliciet doel is wel om ook inzicht te krijgen in *waarom* de landschapsbeleving van de betreffende groep afwijkt. Let de groep bijvoorbeeld op geheel andere aspecten van het landschap, of is het meer een andere weging van op zich dezelfde aspecten die ook bij andere groepen aan bod komen? En in hoeverre is de landschapsbeleving afhankelijk van opvoeding, jeugdervaringen en kennis? Het antwoord op dergelijke vragen is van belang voor de eventuele wijze waarop de individuele verschillen uiteindelijk gemodelleerd kunnen worden en de verwachtingen ten aanzien van trends op de middellange termijn.

Op grond van de gestelde criteria is ervoor gekozen om in de literatuurstudie in ieder geval naar de volgende vier groepen te kijken:

- niet-westerse allochtonen;
- ouderen;
- stedelingen;
- jongeren.

De eerste drie groepen zullen naar verwachting groeien qua relatieve omvang. Verder komen niet-westerse allochtonen en stedelingen ruimtelijk geconcentreerd voor. De groep jongeren zal juist qua relatieve omvang afnemen. Anderzijds kan, als de landschapsvoorkeuren in belangrijke mate in de jeugd gevormd worden, dit een heel belangrijke groep zijn om zicht te krijgen op hoe toekomstige generaties het landschap zullen beleven en waarderen. Het onderhavige hoofdstuk is opgebouwd rondom deze vier bevolkingsgroepen. Hierbij kan het voorkomen dat eenzelfde studie voor meerdere groepen relevante informatie bevat en daarom meermalen aangehaald wordt.

Bewust is besloten om niet te focussen op bevolkingsgroepen waarvan wel bekend is of verwacht wordt dat er verschillen in landschapsvoorkeuren bestaan, maar die geen ruimtelijke of temporele verschillen opleveren. Het belangrijkste voorbeeld hiervan is opleiding. Bekend is dat opleiding van invloed is op landschapsvoorkeuren (zie o.a. v.d. Berg, 1999), maar omdat deze verschillen beleidsmatig slechts een beperkt belang hebben en ruimtelijk en temporeel weinig verschillen te zien geven, zijn ze voor deze studie minder relevant.

### 3.1 Niet-westerse allochtonen

Niet-westerse allochtonen is een verzamelnaam voor mensen met een etnische achtergrond die afwijkt van die van de autochtone Nederlander. De formele definitie van het CBS is dat tenminste één ouder in het buitenland is geboren, en wel in Turkije, Afrika, Latijns-Amerika of Azië (m.u.v. Indonesië en Japan). Momenteel vormt deze groep met een omvang van 1,4 miljoen 10% van Nederlandse bevolking (CBS Statline 20/10/04). Het is geen homogene groep. De groep wordt momenteel sterk gedomineerd door Turken, Surinamers, Marokkanen en Antillianen, waarbij deze laatste groep duidelijk kleiner is dan de eerste drie. Deze zijn samen goed voor 67% van alle niet-westerse allochtonen. Volgens de prognoses is het aandeel niet-westerse allochtonen in 2050 gestegen tot 20%. Dezelfde vier groepen nemen hierbinnen nog steeds een belangrijke, zij het iets minder dominante positie in. Ze zijn dan samen goed voor 51% van de niet-westerse allochtonen. De sterkste absolute groei tussen 2004 en 2050 doet zich voor bij de allochtonen uit Azië (bijna 1 miljoen in 2050).

De literatuur laat zien dat er vrijwel geen studies specifiek naar de landschapsbeleving van niet-westerse allochtonen zijn uitgevoerd. Wel zijn er een aantal die hier qua onderwerp dicht bij komen. Het betreft veelal literatuurstudies, kwalitatieve studies, of een combinatie van beide. Deze worden eerst besproken, en wel in chronologische volgorde. Daarna komen nog een paar grotere, meer kwantitatieve studies aan bod. In een eerste alinea wordt steeds de opzet van de studie kort beschreven. Vervolgens komen de belangrijkste conclusies en bevindingen aan bod. Tot slot wordt kort commentaar gegeven op de studie.

#### **Schmeink & Ten Wolde (1998): *Allochtonen en recreatie***

Het gaat hier om een literatuurstudie, aangevuld met enkele interviews met experts. Zoals de titel al weergeeft, richt dit rapport zich meer op het recreatiegedrag dan op de landschapsbeleving.

Op grond van onderzoek van de dienst Recreatie Rotterdam (1996) wordt geconcludeerd dat allochtonen veel meer op buurt- en stedelijke recreatievoorzieningen zijn georiënteerd dan op recreatiegebieden buiten de stad. Onderzoek van De Boer (1993) in Utrecht ondersteunt dit, en laat verder nog zien dat Turkse bevolkingsgroepen het binnenstedelijk groen meer gebruiken dan autochtonen en andere allochtone groepen (Marokkanen, Surinamers & Antillianen). Diverse andere onderzoeken ondersteunen het beeld van het relatief geringe belang van de buitenstedelijke recreatiegebieden. Er wordt ook nog gewezen op het belang van autobezit (dat onder allochtone huishoudens lager is dan onder autochtone). Verder komt ook het belang van het sociale aspect van de openluchtrecreatie voor allochtonen herhaaldelijk naar voren. Volgens Hofmeester en Van Zorge (1991) speelt natuurbeleving bij allochtonen zelfs geen rol (p. 50). Het buiten zijn is belangrijk, maar van aandacht voor de schoonheid van de natuur is niet of nauwelijks sprake. Uit het onderzoek van IMI (1998) blijkt echter dat Turken natuur wel aantrekkelijk vinden. Volgens Intomart Qualitatief (1998) heeft de groene ruimte voor de vier grootste allochtone groepen ook een religieus aspect: de natuur laat zien dat het leven meer is dan stress (Surinamers en Antillianen) en de natuur laat je je afhankelijkheid ervaren, scherpt je natuurlijke intuïtie en laat zien dat jij ook een product van haar bent (Turken en Marokkanen). Voor allochtonen is het platteland niet alleen geassocieerd met rust, maar ook met de achterstand die de bewoners van het platteland opgelopen hebben ten opzichte van de stedelingen. Het ideale platteland van Turken en Marokkanen heeft een hoog 'Anton Pieck'-gehalte (p. 51).

**Opmerkingen n.a.v. deze studie.** Het feit dat allochtonen minder gewend zijn zich fietsend te verplaatsen, kan ook leiden tot een geringere aantrekkingskracht van het agrarische cultuurlandschap. Fietsen is immers bij uitstek een manier om het cultuurlandschap te verkennen en te beleven. Verder is de constatering dat het ideale platteland van Turken en Marokkanen een hoog 'Anton Pieck'-gehalte heeft opvallend: dit lijkt juist typerend voor de *Nederlandse* cultuurgeschiedenis. Tot slot zij opgemerkt dat het aantrekkelijk vinden van een landschap om in te recreëren niet de enige reden hoeft te zijn om een landschap aantrekkelijk te vinden. Ook landschappen die niet direct geschikt zijn voor recreatieve activiteiten kunnen toch mooi gevonden worden (zie ook De Vries & Van Kralingen, 2002, p. 81-82)

#### **Somers en anderen (2004): *Hoe vreemd is natuur in Nederland***

Dit is een verkennende studie naar de natuurbeelden van allochtonen en hun omgang met de natuur. Er zijn 16 allochtonen tussen de 25 en 60 jaar geïnterviewd (kwalitatief). De geïnterviewden waren afkomstig uit 8 verschillende landen.

De studie richt zich inhoudelijk vooral op het natuurbeeld van allochtonen. Net als in andere studies komt ook in deze studie het belang van het sociale aspect weer naar voren: natuur is vooral belangrijk als ontmoetingsruimte voor het samenzijn van familie en vrienden. Dit past goed bij de veronderstelde wij-cultuur van de geïnterviewden. Belangrijk voor veel allochtonen is het samen dingen doen in de buitenlucht. De groene ruimte is een belangrijke ontmoetingsplaats en fungeert daarbij vooral als decor.

De allochtonen kijken duidelijk anders tegen de natuur aan dan veel autochtone Nederlanders. Zij hebben een sterk functioneel natuurbeeld. De natuur is er vooral voor het menselijk en economisch nut, zoals het oogsten van allerlei producten, niet alleen voor boeren, maar ook voor de mensen zelf (het plukken en verzamelen van paddestoelen tot schelpdieren). Dit zijn gewoonten die zij vanuit hun land van herkomst hebben meegenomen. Een concept als het smulbos spreekt deze groep zeker aan. De landbouw wordt eveneens gekoppeld aan de natuur.

Sommige belevingsaspecten van de natuur komen overeen met autochtone Nederlanders. Zo is ook voor de gesproken allochtonen de natuur een plek voor stilte en innerlijke rust. Ook bestaat er respect voor de natuur. Voor de islamitische allochtonen is dit respect vooraf religieus gefundeerd. Een begrip als rentmeesterschap speelt volgens sommigen ook een rol in de Koran. Zorg voor de natuur is een opdracht voor de mens, omdat Allah de natuur geschapen heeft. Ook zeggen sommigen dat respect voor water onderdeel is van de islam, vanwege een begrip als 'zuiverheid'. Dit religieuze belang wordt echter slechts door een minderheid geuit. Daartegen over stellen ook sommige geïnterviewden dat ze de natuurbescherming in Nederland te ver vinden gaan en dat dit ten koste gaat van de economische ontwikkeling. Of dergelijke meningen méér voorkomen dan bij autochtonen Nederlanders is niet bekend.

Maar de verschillen tussen autochtonen en allochtonen zijn toch opvallender. Voor veel 1<sup>e</sup> generatie allochtonen wordt het natuurbeeld sterk bepaald door de natuur in het land van herkomst. Wat veel mensen het eerst opvalt, is de netheid en verzorgdheid van de Nederlandse natuur. De jeugdherinnering van veel mensen hebben betrekking op de ruige natuur in het land van herkomst. Natuur is daar vaak gevaarlijk, ruig, wild en groots. De natuur wordt er veel indrukwekkender gevonden dan veel Nederlandse natuur. In het onderzoek is hierbij niet expliciet doorgevraagd op indrukwekkende aspecten van de Nederlandse natuur, zoals bijv. de zee. De beleving van de Nederlandse natuur wordt daardoor vooral bepaald door het contrast met de natuur in het land van herkomst: de kunstmatige natuur in Nederland versus de uitbundige natuur in het land van herkomst. Dat de natuur in Nederland vaak kunstmatig wordt gevonden wordt versterkt doordat veel allochtonen vooral in parken en recreatieterreinen komen. De verzorgdheid van de natuur in Nederland wordt overigens ook gewaardeerd, omdat deze natuur beter georganiseerd en toegankelijk is. De 2<sup>e</sup> generatie schijnt volgens de auteurs al romantischer naar de natuur te kijken ("je mag insecten niet doodslaan"), maar deze conclusie is nog nauwelijks onderbouwd.

Hoewel veel allochtonen net als veel Nederlanders een breed natuurbegrip hebben (veel dingen worden als natuur gezien, inclusief parken e.d.), zijn er ook verschillende geïnterviewden die zeggen dat er in Nederland helemaal geen echte natuur is, omdat alles zo aangeharkt is. Dit wijst juist weer op een sterk wildernis-natuurbeeld.

Voor het arcadische natuurbeeld lijkt te ontbreken bij allochtonen. Zij hebben geen binding met het nostalgische Nederlandse landschap. Natuur verwijst voor hen vooral naar het land van herkomst. Door migratie is men volgens de auteurs z'n roots kwijtgeraakt, niet alleen de culturele roots, maar ook de natuur-roots: men heeft nog wel binding met de natuur in geboorteland, maar niet met natuur in Nederland. De identiteit van het landschap is voor hen daardoor minder belangrijk. Dit geldt niet alleen voor de 1<sup>e</sup> generatie allochtonen, maar ook voor de 2<sup>e</sup> (en 3<sup>e</sup>?) generatie. Ook al zijn zij in Nederland geboren, ze zijn in hun jeugd zelden of nooit in het buitengebied gaan recreëren. Dit komt niet alleen doordat hun ouders weinig met de Nederlandse natuur hadden, maar ook doordat ze meestal in de stad zijn opgegroeid. De 2<sup>e</sup> generatie lijkt volgens de onderzoekers wel wat vaker de natuur in te gaan buiten hun directe woonomgeving, maar hoe goed deze bewering onderbouwd is gezien het zeer beperkte aantal geïnterviewde 2<sup>e</sup> generatie allochtonen is onduidelijk. Fietsen als recreatievorm is overigens ook niet populair onder de geïnterviewde groepen. Vooral voor Turken is natuur vooral gebruiksgroen, terwijl Surinamers het meer als kijkgroen schijnen te ervaren. De uitbundige wisseling van seizoenen in Nederland wordt vaak bijzonder gevonden.

**Opmerkingen n.a.v. de studie:** Gezien het kwalitatieve karakter van de studie en de verscheidenheid onder allochtonen zijn generaliserende uitspraken moeilijk te onderbouwen. De studie had vooral een explorerend karakter. De studie wijst wel op enkele opvallende



verschilpunten. De vraag welke natuur in Nederland meer of minder gewaardeerd wordt, komt nauwelijks aan bod.

**Maas (2004): *Natuurbeleving bij Turkse jongeren.***

Studentenscriptie waarin kwantitatieve analyses over natuurbeelden en natuurwaardering wordt vergeleken tussen Turkse jongeren en autochtone jongeren. In de studie zijn zowel stellingen als foto's gebruikt. De nadruk lag op het verschil tussen ruig en verzorgd.

In deze studie worden, in tegenstelling tot de meeste andere studies, opvallend weinig verschillen gevonden tussen de allochtone en de autochtone jongeren in hun voorkeur voor ruige versus verzorgde natuur. Hun voorkeur voor specifieke landschappen bleek weinig uiteen te lopen. Zowel Turkse als autochtone jongeren geven de voorkeur aan wilde landschappen ten opzichte van parkachtige landschappen. Terwijl uit andere studies blijkt (v.d. Berg, 1999) dat jongeren over het algemeen een grotere voorkeur voor ruige natuur hebben dan ouderen, blijken de meningen tussen de jongeren onderling, opgesplitst naar autochtone en allochtone afkomst niet uiteen te lopen. Dit is een eerste aanwijzing dat dit verschil vooral een generatieverschil is (zie later)

De natuurbeelden van beide groepen vertonen wel verschillen, maar ook kleiner dan verwacht mocht worden op basis van eerdere studies. De definitie van natuur (wat is natuur) verschilt nauwelijks tussen de groepen, terwijl de normatieve betekenis van natuur wel enige verschillen vertoont.

Zowel de Turkse als de autochtone jongeren hebben een vrij brede natuurdefinitie. De belangrijkste verschillen in natuurbeelden zijn te vinden in de waarden. Turken hechten veel meer aan traditionele of spirituele natuurwaarden: Natuur is van God/Allah en de natuur herinnert aan de oorsprong van het leven. Andere natuurwaarden vertoonden niet of nauwelijks verschillen. Zo verschillen de grondhoudingen tussen beide groepen nauwelijks: de mens als rentmeester is de meest favoriete houding. De mens als heerser of participant is duidelijk minder favoriet.

Het is opvallend dat in het onderzoek geen verschil werd gevonden in waarden over intermenselijke relaties, evenmin als in milieuwaarden. Het belang van natuur- en milieubescherming vertoont geen grote verschillen. Wel bestaat er verschil in de gesuggereerde oplossingen. Turkse jongeren willen vooral natuur beschermen door voorlichting, autochtone jongeren willen juist nieuwe natuur ontwikkelen (dit laatste komt overeen met Verboom, 2004). Turken geloven veel minder in natuurontwikkeling. De autonomie van natuur is voor hen blijkbaar belangrijker dan voor de autochtone jongeren.

**Opmerkingen n.a.v. deze studie:** Het is opvallend dat deze studie in tegenstelling tot veel andere studies relatief weinig verschillen vindt tussen autochtone jongeren en Turkse jongeren. Of dit wordt veroorzaakt doordat alleen jongeren zijn geïnterviewd is onduidelijk. Als dat de verklaring zou zijn, dan zou deze studie de eerste studie zijn die duidelijk aanwijzingen biedt dat de opvattingen van allochtonen en autochtonen aan het convergeren zijn, oftewel dat de verschillen in natuurbeelden en in de voorkeur voor ruige versus verzorgde natuur tussen beide groepen dichter bij elkaar komen te liggen in de loop der tijd. Een andere verklaring kan gevonden worden in het kwantitatieve karakter van deze studie.

**Jókövi (2000):** *Recreatie van Turken, Marokkanen en Surinamers in Rotterdam en Amsterdam.*

Het gaat hier om een kwalitatief onderzoek onder de vier grootste groepen allochtonen in Amsterdam en Rotterdam.

De meeste allochtonen vinden openluchtrecreatie belangrijk. Belangrijk voor: frisse lucht, zon, ontspanning, tot jezelf komen, spannend en onvoorspelbaar. Buiten de stad worden vooral recreatiegebieden en strand bezocht. Natuurgebieden zijn weinig populair. Toch beweren vrij veel respondenten dat ze natuurgebieden wel aantrekkelijk vinden.

Het Nederlandse cultuurlandschap is bijzonder impopulair.

**Van Bruggen (2000):** *Groen wonen en allochtonen*

Deze studie heeft geen betrekking op het landschap, maar op woonwensen. In de studie worden twijfels geuit over het bestaan van cultureel-specifieke *woonwensen* onder allochtonen. Dit is een sterk afwijkend geluid ten opzichte van de meeste studies over woonwensen van allochtonen en daarom een interessante studie ter vergelijking voor de cultuurspecifieke natuurwensen. Inhoudelijk gaat het onderzoek niet in op groen, natuur of landschap; alleen op de grootte van het huis en het voorzieningenniveau

**VAROR (1993)** *Recreatiegedrag allochtonen*

Het recreatiegedrag van (1<sup>e</sup> generatie) allochtonen is minder divers volgens deze studie. Allochtonen zijn meer groepsgericht en recreëren vooral in de woonbuurt, de eigen stad en stadsrand. Ook is het minder sportief en slechts zelden bezoekt men natuur en landschap. Ze hebben liever gebruiksgroen dan kijkgroen (de enige uitzondering hierop vormt de groep Surinamers in het onderzoek).

Voorzieningen zijn belangrijk, zoals bankjes, mogelijkheden om te spelen en beschutte plekken waar vrouwen onder elkaar kunnen zijn. Daarnaast is het belangrijk dat gebieden (parken) hondenpoepvrij zijn en dat mensen er kunnen barbecuen.

**RMNO (2004):** *Demografie en leefstijlen; over migratie, segregatie en leefstijlen.*

Deze studie gaat niet over natuurbeleving, maar over de woonwensen van allochtonen. Toch wordt deze studie kort beschreven omdat enige samenhang verwacht mag worden tussen woonwensen en natuurwensen. Bovendien is er al relatief veel bekend over de woonwensen allochtonen. Als gekeken wordt naar het verhuisgedrag (vgl. met recreatiegedrag!) lijken in eerste instantie relatief weinig af te wijken van de woonwensen autochtonen. Maar volgens het advies zou dit kunnen komen door de beperkte keuzemogelijkheden van allochtonen. Als er meer keuzemogelijkheden zouden zijn, zouden de wensen verder kunnen blijken te differentiëren. Gepleit wordt daarom om te kijken of de ervaren restricties bepalend zijn voor de preferenties (blz. 14-15). Dit zou ook de verbondenheid met de woonomgeving kunnen vergroten.

Een belangrijke aanbeveling van de RMNO gaat vooral in op invloed van leefstijlen. Zij suggereren dat het interessanter kan zijn om te kijken naar leefstijlen (een begrip dat overigens op z'n retour lijkt) dan naar woonmilieus. Leefstijlen zijn vraaggericht: wie is men en wat willen de verschillende groepen? Een begrip als woonmilieu is aanbodgericht: wat hebben we en hoe wordt dat beleefd, voor wie is dat interessant en wat kan verbeterd worden? (blz. 38-39)

**Opmerkingen bij de studie:** een segmentering gebaseerd op ervaren restricties ligt ten grondslag aan de recreatiesegmentatie. De redenering hierachter was dezelfde: zogenaamde antecedente beperkingen kunnen de preferenties zelf beïnvloeden, i.p.v. interveniëren tussen preferenties en gedrag. De segmentatie bleek ook informatief m.b.t. recreatief gedrag. In tweede instantie bleken echter de feitelijke sociaalstructurele condities (m.n. leeftijd, gezinsfase, sociale status) nog informatiever te zijn.

**De Boer & Schulting (2001):** *Zorg(en) voor natuur. Draagvlak voor natuur en natuurbeleid in 2001.*

Dit onderzoek betreft een grootschalige, landelijke postenquête die beoogt representatief te zijn voor de Nederlandse bevolking. Hiertoe is gebruik gemaakt van een bestaand panel van onderzoeksbureau NIPO. De respons was ongeveer 75%. Speciale aandacht is besteed aan verschillende doelgroepen, zoals jongeren en allochtonen (de jongeren komen in een latere paragraaf aan bod). De allochtonen in de steekproef zijn persoonlijk benaderd om voldoende respons te krijgen. Volgens het onderzoeksrapport was de respons hierbij 100%, maar dat lijkt weinig geloofwaardig. Onbekend is of dit 1<sup>e</sup> of 2<sup>e</sup> generatie allochtonen waren. Het centrale onderwerp van het onderzoek is het draagvlak voor natuur en natuurbeleid. Het onderdeel dat relevant is voor onze doeleinden, betreft het natuurbeeld dat de respondenten erop nahouden: wat verstaan zij onder het begrip 'natuur'?

In tegenstelling tot eerder onderzoek (Buijs en Volker, 1997; Buijs, 2000) wordt in dit onderzoek geen gebruik gemaakt van clusteranalyses om het natuurbeeld van de respondenten te bepalen. De analyses beperken zich tot een factoranalyse over de gevraagde items en stellingen. Op basis van deze analyses van de vragen over natuurbeelden komen De Boer en Schulting tot 6 "natuurbeeld-factoren". In deze natuurbeeld-factoren worden niet de normatieve aspecten van natuurbeelden meegenomen (zie Steg en Buijs, 2004); deze worden apart beschreven. Hierdoor is geen sprake van volwaardige natuurbeelden die in deze studie worden gebruikt, maar van "natuurbeeld-factoren": Hoe hoger de score op de factor, des te typerender men dit voor natuur vindt. De zes factoren zijn door de onderzoekers als volgt benoemd:

- Grootse, onafhankelijke natuur
- Agrarische natuur
- Stedelijke natuur
- Autonome, mensarme natuur
- Nette, verzorgde natuur
- Ongewenste natuur

Een klein aantal verschillen in de scores op de natuurbeeld-factoren worden gevonden bij allochtonen. Deze verschillen zijn over het algemeen kleiner dan de verschillen bij andere groepen zoals boeren, vogelaars en landschapsvrijwilligers.

Allereerst blijken allochtonen (net als lager opgeleiden; zie ook Buijs, 2000) een breder natuurbeeld te hebben (p. 27). Allochtonen vinden bijvoorbeeld ongewenste natuur typerender voor natuur. Allochtonen houden daarnaast ook meer van verzorgde natuur. Ook vinden zij agrarische natuur opvallend genoeg typerender voor natuur. Dit kan net als in eerdere studies is gevonden erop wijzen dat men de Nederlandse natuur vergelijkt met de natuur in het land van herkomst en daarom de agrarische natuur *in Nederland* typerender vindt. Het lijkt er op dat zij vaker een functioneel natuurbeeld aanhangen, maar dat kan op basis van deze analyses niet hardgemaakt worden.

De morele waarden die zij koppelen, verschilt ook enigszins van autochtonen. Allochtonen zijn net als de boeren in het onderzoek grotere aanhangers van de mens als heerser (de "gebruikende/sturende mens" volgens het onderzoeksrapport). Ook dit wijst op een sterker functioneel natuurbeeld.

**Opmerkingen bij deze studie.** De natuurbeeld-factoren zoals in deze studie gebruikt geven geen samenhangend natuurbeeld. Onder andere de gehechtheid aan identiteit en herkenbaarheid (van o.a. het arcadische natuurbeeld) valt hierdoor buiten de boot. Bekend is dat natuurlijkheid een belangrijke factor vormt bij de landschapsbeleving, maar dat dit zeker niet de enige factor is. De cultuurhistorische identiteit van het landschap lijkt bijvoorbeeld ook een belangrijke factor (zie ook de Vries et. al, i.p.). Juist op een dergelijke tweede factor zouden de verschillen tussen autochtonen en niet-westerse allochtonen, door hun verschillende culturele achtergrond, wel eens groter kunnen zijn.

Het idee is dat natuur in z'n algemeenheid positief gewaardeerd wordt. In het verlengde hiervan kan dan gesteld worden dat wat men natuurlijker/nog natuur vindt ook positiever gewaardeerd zal worden dan datgene wat men minder natuurlijk/geen natuur meer vindt. Langs deze weg geeft iemands natuurbeeld inzicht in wat men zal waarderen in het landschap.

**Jókövi (2001):** *Vrijtijdsbesteding van allochtonen en autochtonen in de openbare ruimte.*

In deze studie worden allochtonen vergeleken met qua sociaal-economische achtergrond vergelijkbare autochtonen. Het onderzoek heeft plaatsgevonden in Rotterdam en richt zich vooral op vrijetijdsgedrag, en dus niet specifiek op de landschapsbeleving.

Het vrijetijdsgedrag van allochtonen blijkt duidelijk af te wijken van autochtonen. Allochtonen maken bij hun recreatie in de stad minder gebruik van groenvoorzieningen (bijv. winkelen). De enige uitzondering hierop is de speeltuin. Allochtonen bezoeken ook minder vaak groene voorzieningen buiten de stad, zowel recreatiegebieden, strand en duin en overige landschappen. Deze verschillen zijn zeer groot (+/- 75% versus 35%). Opvallend is dat de 2<sup>e</sup> generatie Surinamers een inhaalslag aan het maken lijkt, vooral in hun bezoek aan zee en duin. Dit geldt niet voor de 2<sup>e</sup> generatie Marokkanen en Turken. Stadsparken worden door allochtonen ongeveer evenveel bezocht als door autochtonen.

Een andere opvallende conclusie is dat deze verschillen in bezoek aan buitenstedelijk groen vooral etnisch-cultureel bepaald is. De meeste verschillen in recreatiegedrag in deze studie blijken sociaal-cultureel bepaald, maar juist het groenbezoek is sterk cultureel bepaald.

### **Conclusies voor niet-westerse allochtonen**

Er is weinig onderzoek uitgevoerd dat zich echt op de landschapsbeleving van allochtonen heeft gericht. Veel van het onderzoek betreft vrijetijdsgedrag en woonvoorkeuren. De belangrijkste conclusies hierbij zijn dat allochtonen minder gebruik maken van buitenstedelijk groen. Groen heeft voor hen vooral een decorfunctie, als achtergrond of ontmoetingsruimte voor sociale ontmoetingen met familie of vrienden.

In sommige studies is soms wel een onderdeel van het onderzoek aan omgevingsvoorkeuren gewijd. Duidelijk is dat de natuur voor veel allochtonen een andere betekenis heeft dan voor veel autochtonen. Hoewel het vinden van rust in de natuur ook voor sommige allochtonen van belang is, lijkt vooral de binding met groene gebieden duidelijk kleiner. Ook hun referentiebeelden verschillen sterk van autochtonen Nederlanders: het klassieke Hollandse

landschap roept weinig herkenning bij hen op. Hun referentiebeeld wordt veel eerder gevormd door de landschappen in het land van herkomst. Hiermee vergeleken is de Nederlandse natuur erg netjes en verzorgd. Onder oudere allochtonen lijkt het functionele natuurbeeld populairder: natuur is er om te gebruiken, zowel economisch als om er zelf producten te verzamelen. Over jonge allochtonen verschillen de conclusies. Sommige studies wijzen op een inhaalslag, andere studies hebben meer ook voor blijvende verschillen. Zo blijken Turkse jongeren net als autochtonen jongeren vooral van ruige natuur te houden. Het arcadische natuurbeeld lijkt weinig weerklank te vinden onder allochtonen.

Respect voor de natuur is ook in deze groep te vinden. Dit respect is vaak religieus gefundeerd. Een begrip als rentmeesterschap is ook bij deze groep bekend. Het lijkt erop dat allochtonen de mens wat vaker boven de natuur plaatsen (als beheerder, 'heerser' of gebruiker) dan autochtone Nederlanders. Traditionele en spirituele natuurwaarden zijn voor hen relatief belangrijk.

Duidelijk is dat het Nederlandse agrarische cultuurlandschap niet erg populair is onder allochtonen: ze hebben er weinig binding mee en bezoeken het ook niet vaak. Maar dit is een heel grof onderscheid: natuur- en bosgebieden versus agrarisch cultuurlandschap. Overigens lijken ook deze bos- en natuurgebieden niet zo populair als onder het autochtone deel van de bevolking. Het is onduidelijk of allochtonen kleinschalige landschappen prefereren boven grootschalige. En of ze bij dit laatste dan nog wel een uitzondering willen maken voor bijvoorbeeld klassieke veenweidegebieden.

Het is duidelijk dat allochtonen veel minder vaak een bezoek brengen aan buitenstedelijk groen. Of dit veroorzaakt wordt doordat zij dit groen niet aantrekkelijk vinden, dat zij natuurrecreatie in ieder geval niet aantrekkelijk vinden of door allerlei situationele factoren (geen tijd, geen vervoermiddel, geen traditie op dit vlak, geen vrienden/familie die dit doen) is nog volstrekt onduidelijk. Daarnaast voltrekken de ontwikkelingen in de wereld van sommige allochtone groepen zich zo snel dat veel conclusies uit eerder onderzoek over vooral de situationele factoren snel achterhaald raken. Zo wordt het vervoersprobleem steeds minder groot omdat steeds meer allochtonen een auto hebben en kunnen fietsen.

## 3.2 Ouderen

De tweede groep die in dit hoofdstuk beschreven wordt vormen de ouderen. In regulier onderzoek naar landschapsbeleving is deze groep vaak al vertegenwoordigd, en vaak zelfs oververtegenwoordigd. Hierdoor is het mogelijk om deze groep met behulp van statistische technieken expliciet te onderzoeken op afwijkende landschapsvoorkeuren. De aantallen zijn hiervoor in de meeste studies groot genoeg. De onderzoeken worden weer in chronologische volgorde behandeld.

### **Buijs & Volker (1997): *Publiek draagvlak voor natuur en natuurbeleid.***

Het gaat hier om een grootschalige enquête onder een representatief geachte steekproef van de Nederlandse bevolking, zij het dat geen speciale maatregelen zijn genomen om de allochtone deelname op peil te brengen. De enquête richt zich op het draagvlak voor natuur en natuurbeleid onder de bevolking. Als onderdeel hiervan is ook naar het natuurbeeld van de respondenten gevraagd. Het onderzoek is een voorloper van het eerder besproken onderzoek van De Boer en Schulting (2002).

Ouderen blijken in deze studie duidelijke andere natuurbeelden aan te hangen dan jongere Nederlanders. Ouderen hebben allereerst een meer antropocentrische houding. Zij vinden dat de mens meer in mag grijpen in de natuur, en vinden de onafhankelijkheid en autonomie van de natuur minder belangrijk. Als we kijken naar hun concrete natuurbeelden, dan zien we in deze studie dat ouderen vaker een arcadisch of functioneel natuurbeeld aanhangen, en minder vaak een wildernis-natuurbeeld.

Deze afwijkende natuurbeelden zijn ook terug te vinden in afwijkende landschapsvoorkeuren. Ouderen houden volgens deze studie meer van goed verzorgde natuur en bossen. Dit in tegenstelling tot minder oude Nederlanders die vaak meer van ruige natuur houden. Daarnaast houden zij ook meer van cultuurlandschappen dan van natuurlandschappen.

**Opmerkingen n.a.v. deze studie:** Deze studie heeft zich slechts zijdelings met landschapsbeleving beziggehouden, en heeft zich meer gericht op natuurbeelden en draagvlak voor natuur. Er is nauwelijks gebruik gemaakt van landschapsfoto's, maar meer van omschrijvingen van natuur. De representativiteit van deze studie is echter wel relatief groot, waardoor een duidelijke vergelijking tussen ouderen en de rest van de bevolking mogelijk is.

**De Vries & De Bruin (1998):** *Segmenting recreationists on the basis of constraints; a first step towards modelling the demand for outdoor recreational facilities.*

In dit rapport wordt een segmentatie van de (autochtone) bevolking van 16 jaar en ouder ontwikkeld die vooral gebaseerd is op sociaal-economische factoren. De empirische basis wordt gevormd door een thuisenquête onder ongeveer 2000 mensen, verdeeld over drie regio's: Alkmaar, Emmen, Rijswijk. Ook hier zijn geen speciale maatregelen genomen om de allochtone deelname aan het onderzoek op peil te brengen.

De ontwikkelde vijfdeling is uiteindelijk vooral gebaseerd op leeftijd, gezinsfase en sociaal-economische status. De vijf segmenten zijn:

- *Bedrijvigen:* vrij jong, nog geen kinderen in het huishouden, sociaal-economisch bovengemiddelde status
- *Onwilligen:* gemiddeld wat ouder, wel kinderen in het huishouden, minder welgesteld en vaker laag opgeleid
- *Gezinsmensen:* ongeveer even oud als de Onwilligen, ook met (jonge) kinderen, maar vooral welgestelder en hoger opgeleid
- *Tevredenen* (ook wel Kwieke Senioren genoemd): ouder, geen kinderen meer in het huishouden, sociaal-economisch redelijk goed af
- *Vermoeiden:* nog ouder, vrij vaak alleenstaand, lage sociaal-economische status  
Impliciet vormen kinderen onder de 16 jaar een zesde segment

De *Tevredenen* en de *Vermoeiden* vormen de twee oudere segmenten, waarbij mensen uit het eerste segment gemiddeld welgestelder en iets jonger zijn, en vaak nog een partner hebben. Er wordt in deze studie vooral gekeken naar de verschillen tussen de vijf segmenten in termen van recreatiegedrag, en dus niet zozeer in termen van (gewenste) natuur- en landschapsbeleving. Wel is er, meer algemeen, gekeken naar doelen die men in de vrije tijd nastreeft. De *Bedrijvigen* hechten dan meer belang aan het zoeken en bevestigen van hun eigen identiteit, het vergeten van hun zorgen, en het opdoen van nieuwe ervaringen (p. 62). De *Onwilligen* hechten relatief veel belang aan het opvoeden van kinderen, en het met rust gelaten worden. Het eerste hebben ze gemeen met de *Gezinsmensen*. De *Tevredenen* zoek meer maatschappelijke acceptatie en waardering en hechten ook veel belang aan het naar buiten trekken. Dat eerste hebben ze gemeen met de *Vermoeiden*, die juist van alle segmenten het minste belang hechten aan naar buiten trekken. Deze laatste groep is tevens, in tegenstelling

tot de *Bedrijvigen*, juist helemaal niet bezig met het zoeken van de eigen identiteit en het opdoen van nieuwe ervaringen. Wandelen & fietsen als vrijetijdsactiviteiten zijn het belangrijkste voor de *Tevredenen*, en het minst belangrijk voor de *Bedrijvigen* (p. 65).

**Opmerkingen n.a.v. deze studie:** de studie biedt weinig direct inzicht in de landschapsbeleving van de onderscheiden segmenten. Ze is vooral relevant omdat ze een beschrijving biedt van de recreatiesegmentatie. Deze wordt in sommige andere studies, die wel meer gericht zijn op landschapsbeleving, ook als ingang voor individuele verschillen gehanteerd.

**Jókövi & Schöne (1998):** *Wensen voor recreatie; inventarisatie van recreatieve wensen en gedrag in Nederland met behulp van recreatiebeelden.*

Het betreft hier een thuisenquête die is afgenomen onder een aselechte steekproef van 600 Nederlanders van 15 jaar en ouder. Voor zover bekend zijn er geen speciale maatregelen genomen om de deelname van allochtonen te bevorderen.

Het onderzoek richt zich op de recreatiebeelden van de Nederlander. De beelden zijn een samenstelling van omgeving, gezelschap en activiteit. In dit onderzoek is ook de hiervoor genoemde recreatiesegmentatie gebruikt als ingang voor individuele verschillen. Deze studie vult de voorgaande aan in de zin dat het meer inzichten richting natuur- en landschapsbeleving biedt. Er blijken duidelijke verschillen te bestaan tussen de vijf segmenten in de relatieve populariteit van de recreatiebeelden. Zo komt voor de *Bedrijvigen* 'in de natuur genieten' op de tweede plaats, terwijl 'de stad in en me daar vermaken' op de eerste plaats komt. Voor de andere vier segmenten komt 'in de natuur genieten' op een (gedeelde) eerste plaats (p. 41). 'Op het platteland genieten' komt voor de *Bedrijvigen* op de laatste plaats, lager dan bij de andere vier segmenten; voor de *Tevredenen* komt dit recreatiebeeld zelfs op een (gedeelde) eerste plaats. Voor de *Vermoeiden* scoort het platteland ook hoger dan de stad. Bij de *Vermoeiden* scoort ook nog het beeld 'in de natuur nadenken' opvallend hoog. Verder scoort, weinig verrassend, 'gezellig samen met kinderen' vooral hoog bij de twee segmenten die zelf doorgaans (jonge) kinderen in hun huishouden hebben: de *Gezinsmensen* en de *Onwilligen*.

### **Van den Berg (1999)**

In haar proefschrift naar individuele verschillen in landschapsbeleving heeft Agnes van den Berg ook enige aandacht besteed aan de verschillen in leeftijd. Zij vindt dat ouderen (>65) een grotere voorkeur hebben voor verzorgde landschappen. Zij verklaart dit verschil door verschillende motivaties om de natuur in te gaan. Ouderen gaan relatief vaker voor natuur- en identiteit georiënteerde motieven de natuur in (nature orientated growth), en minder vaak als afleiding voor zorgen en drukte (self orientated growth). Ook veiligheid en gezelligheid is voor hen belangrijker.

**Reneman et al. (1999):** *Mensenwensen; De wensen van Nederlanders ten aanzien van natuur en groen in de leefomgeving.*

Het gaat hier vooral om een schriftelijke enquête onder zo'n 3000 Nederlanders, waarbij geen speciale maatregelen zijn genomen om de allochtone deelname op peil te brengen. Verder kunnen er vraagtekens geplaatst worden bij de representativiteit van de steekproef voor het autochtone deel van de bevolking: het responspercentage was namelijk erg laag (< 20%).

In het lijvige rapport dat in het kader van Operatie Boomhut is uitgebracht, worden langs meerdere invalshoeken naar verschillen tussen mensen gekeken. Een van die invalshoeken

betreft sociaal-demografische kenmerken: leeftijd, opleiding, samenstelling huishouden (NB: dit zijn in belangrijke mate dezelfde kenmerken die ten grondslag liggen aan de eerder besproken recreatiesegmentatie, met dien verstande dat de kenmerken in deze segmentatie geïntegreerd zijn). Voor leeftijd worden een aantal duidelijke verschillen geconstateerd (p. 33/159). Het kustgebied is relatief meer in trek bij jongeren; dit geldt ook voor meren en plassen, en voor parken. Heidevelden en kleinschalig akker- en weideland zijn daarentegen weer relatief populair bij ouderen. Bossen zijn overigens favoriet bij alle leeftijdsgroepen, net zo als grootschalig weide- en akkerland bij iedereen het minst favoriet is.

We kijken ook nog kort naar de andere invalshoeken voor voorkeuren voor natuur en landschap: intrinsieke kenmerken en ervaringen. Naar de ook gevraagde voorkeuren voor activiteiten wordt hier niet gekeken. Wat betreft intrinsieke kenmerken verschillen de voorkeuren weinig naar leeftijd. Bij alle groepen staat autonome natuur (natuur die haar eigen gang gaat, niet beïnvloedt door mensen) bovenaan. Op de tweede en derde plaats komen bijna bij elke leeftijdsgroep veel verschillende soorten planten en dieren en stilte, rust en veel afwisseling (p. 47-44/159). Iets hierna volgen dan stil (geen geluid) en rustig (weinig andere mensen). Deze top vijf is voor alle leeftijdsgroepen hetzelfde, zij het dat bij de oudste groep (55+) veel afwisseling (bijv. bos afgewisseld met weideland) iets hoger in deze top vijf staat dan bij de andere drie leeftijdsgroepen. Verder valt nog op dat de jongste groep groot en uitgestrekt relatief belangrijk vindt, terwijl de oudste groep relatief veel waarde hecht aan comfortabele fietspaden.

Als het gaat om gewenste ervaringen, staat bij alle leeftijdsgroepen ontspanning duidelijk bovenaan. Op enige afstand wordt dit gevolgd door frisse lucht/geuren opsnuiven, tot rust komen en omgeven zijn door stilte en rust. De oudste categorie (55+) vindt dit laatste, tot rust komen, echter minder belangrijk. Dit geldt ook voor het worden afgeleid van dagelijkse beslommingen; deze groep is relatief sterker georiënteerd op intens genieten van de natuur en blijdschap om de schoonheid van de natuur.

**Opmerkingen bij deze studie:** in De Vries (1999) wordt, gebaseerd op dezelfde dataset, de verschillen tussen de recreatiesegmenten in gewenste ervaringen en intrinsieke kenmerken beschreven (p. 70-72). Op grond van de intrinsieke kenmerken worden twee dimensies (factoren) voorgesteld: gemak & comfort en ruig & autonoom. De *Vermoedigen* scoren het hoogst op gemak & comfort als wenselijk, terwijl de *Bedrijvigen* het hoogst op ruig & autonoom scoren. Wat betreft de ervaringen, hier wordt één hoofddimensie (factor) in gezien: push (afleiding vinden/tot rust komen) vs. pull (intens genieten/blijdschap voelen). De drie jongere segmenten scoren vooral hoog op push-motieven, terwijl de twee oudere segmenten vooral relatief hoog scoren op pull-motieven. Dit suggereert dat voor de jongere segmenten de natuur en het landschap in sterkere mate een decorfunctie hebben, terwijl de oudere segmenten meer op de natuur en het landschap zelf gericht zijn bij hun bezoeken. Hierbij gaat het overigens wel om *relatieve* verschillen tussen de segmenten onderling op dezelfde beoordelingsdimensies: de verschillen binnen een segment in de absolute posities op de verschillende beoordelingsdimensies speelt hierbij geen rol meer. Daarmee is de nodige voorzichtigheid geboden bij het gebruik van deze uitkomsten richting verschillen tussen landschapstypen.

**De Vries & Gerritsen (2003):** *Van fysieke kenmerken naar landschappelijke schoonheid.*

Het gaat hier om een onderzoek onder de inwoners van een twaalfstal buurten, gestratificeerd naar stedelijkheid en openheid van het omringende landschap. Circa 600 mensen zijn geïnterviewd, waarbij gebruik is gemaakt van een fotoboek met Nederlandse landschappen.



Dit onderzoek is specifiek gericht op landschapsbeleving. Er is ook expliciet aandacht geschonken aan individuele verschillen. In het onderzoek is gewerkt met een conjuncte opzet, waardoor de afzonderlijke bijdrage (deelnutswaarde) van een aantal fysieke kenmerken van het landschap bepaald kon worden. Sterker nog: zelfs de bijdrage van een bepaald niveau van een fysiek kenmerk kon langs empirische weg achterhaald worden. Opvallend is dat nauwelijks individuele verschillen werden gevonden in deze studie.

Een van de invalshoeken voor de individuele verschillen was is de recreatiesegmentatie. De analyse laat zien dat de 'toegekende' deelnutswaarden niet echt verschillen tussen de vijf segmenten.

*NB: het onderstaande deel van deze subparagraaf heeft niet zozeer betrekking op ouderen, alswel op de relatie tussen natuurbeelden en landschapsvoorkeuren. Omdat het onderzoek hier voor het eerst gepresenteerd wordt, wordt daarover op deze plaats gerapporteerd.*

Een andere invalshoek voor individuele verschillen wordt gevormd door de natuurbeelden. Deze worden hier dus als onafhankelijke variabele gebruikt: verschillen mensen met verschillende natuurbeelden ook in hun landschapsbeleving. In navolging van De Boer en Schulting (2002) is gewerkt met zes afzonderlijke factoren die in eerdere studies onderdeel zijn gebleken van natuurbeelden en daarop gebaseerde tweedelingen van de steekproef (hoge versus lage scorers per natuurbeeld-factor). In tegenstelling tot eerdere studies (Van den Berg, 1999; Buijs, 2000; Van den Born en de Groot, 2003), worden in deze studie slechts kleine verschillen gevonden tussen de definitie over wat men (unidimensionaal) onder natuur verstaat, en de toegekende deelnutswaarden. Zo hechten mensen die hoog scoren op agrarisch karakter minder aan een hoge mate van afwisseling in het landschap. Grosso modo lijken echter de (hier steeds unidimensionale) natuurbeeld-factoren van vrij weinig invloed op de landschapsbeleving. De resultaten voor de clusterindeling op grond van nutswaarden nuanceren deze conclusie echter enigszins. Hier lijkt het dan wel vooral te gaan om welke vorm van 'onnatuurlijkheid' men storender vindt: gebrek aan autonomie of de aanwezigheid van specifieke, relatief moderne menselijke artefacten. Zo blijkt het ene cluster vooral te hechten aan de natuurlijkheid van het landschap, in de zin van de aanwezigheid van bos, natuurgebieden en dergelijke, met relatief weinig waardering voor het agrarisch cultuurlandschap. Het andere cluster heeft een breder natuurbeeld, en waardeert ook het agrarische cultuurlandschap nog redelijk positief, maar heeft wat meer moeite met specifieke menselijke artefacten, bijvoorbeeld in de vorm van horizonvervuiling.

In hoeverre het natuurbeeld van invloed is op de landschapsbeleving is van belang voor de relevantie van een aantal eerder besproken studies. De relatie natuurlijkheid – aantrekkelijkheid kan dan nog steeds bestaan, maar misschien is het natuurbeeld daarbij vooral van belang voor de mate van spreiding die het individu in z'n natuurlijkheidsoordelen aanbrengt.

**Opmerking n.a.v. dit onderzoek:** Deze studie heeft zich expliciet gericht op landschapsbeleving, en heeft van de in dit hoofdstuk centraal staande doelgroepen (jongeren, ouderen, stedelingen en allochtonen) expliciet met stedelijkheid beziggehouden. De ouderen kunnen indirect afgeleid worden uit de recreatiesegmenten. Opvallend is dat slechts beperkt individuele verschillen worden gevonden in deze studie. Op basis van de recreatiesegmenten worden geen verschillen gevonden en op de natuurbeelden (en stedelijkheid; zie later) worden slechts kleine verschillen gevonden.

### ***Conclusies voor ouderen***

Ouderen verschillen in een aantal opzichten van jongere leeftijdsgroepen in hun landschapsbeleving. Ze hebben vaker een arcadisch of functioneel natuurbeeld. Ze hebben een wat grotere waardering voor agrarische cultuurlandschappen en houden relatief minder van ruige landschappen en hebben daardoor niet zo'n sterke voorkeur voor grootse en autonome natuur, zoals veel Nederlanders. Ouderen zijn meer gefocust op de natuur zelf gedurende hun bezoeken en minder op ontspanning van de drukte. Mogelijk zijn zij ook meer op de identiteit van het landschap gericht. De voorkeuren hangen mogelijk ook samen met de recreatieve verwachtingen van ouderen: zij hechten meer aan comfort en gebruiksgemak.

Doordat ouderen in vele studies goed vertegenwoordigd zijn, lijkt er geen sprake van een kennislacune over de natuurbeleving van ouderen. Wellicht wel van nog ongebruikte gegevens: niet in alle onderzoeken onder de gehele bevolking is een uitsplitsing gemaakt naar leeftijd, terwijl dit veelal wel mogelijk zou zijn.

Net als bij de jongeren blijft een belangrijke vraag in hoeverre de verschillen die gevonden zijn bepaald worden door verschillen tussen generaties of dat de verschillen vooral met leeftijd te maken hebben. Met andere woorden: houden ouderen van elke generatie meer van verzorgde en identiteitsrijke natuur (zowel de ouderen in 1980, als de ouderen in 2004 en de ouderen in 2020) of is het vooral de specifieke generatie van rond de 2<sup>e</sup> Wereldoorlog die deze afwijkende voorkeuren heeft. In het laatste geval zullen de geconstateerde verschillen de komende jaren uitdoven (en waarschijnlijk vervangen worden door nieuwe verschillen). In het eerste geval zullen ouderen altijd minder van ruige natuur houden dan jongeren. Over deze discussie is het laatste woord nog niet gezegd. Beantwoording vereist longitudinaal onderzoek naar landschapsbeleving.

### **3.3 Stedelingen**

**Jókövi & Schöne (1998):** *Wensen voor recreatie; inventarisatie van recreatieve wensen en gedrag in Nederland met behulp van recreatiebeelden.*

Dit onderzoek is al eerder besproken in par. 3.2 over ouderen. Er is ook een uitsplitsing gemaakt naar stedelijkheid (p. 53). Hierbij is opvallend dat de populariteit van 'in de natuur genieten' het hoogst is bij de respondenten uit de hoogste stedelijkheidsklasse. Tegelijkertijd beoordelen ze, begrijpelijk genoeg, het beschikbare lokale aanbod voor recreëren volgens dit beeld het laagst van alle stedelijkheidsklassen (p. 59). Dit impliceert ons inziens dat de keuze voor de zeer sterk stedelijke woonomgeving niet gezien mag worden als een desinteresse voor natuur en landschap.

**Reneman et al. (1999):** *Mensenwensen; De wensen van Nederlanders ten aanzien van natuur en groen in de leefomgeving.*

Omdat dit onderzoek al eerder is geïntroduceerd (par 3.2), gaan we gelijk naar de inhoudelijke resultaten. Eén van de binnen dit onderzoek gehanteerde invalshoeken voor individuele verschillen is de uitsplitsing naar stedelijkheidsgraad. Hiervoor concluderen Reneman et al. (p. 32/159) dat er nauwelijks verschillen tussen de drie onderscheiden stedelijkheidsniveaus bestaan in de voorkeuren voor verschillende soorten natuur en groen. Wat betreft intrinsieke kenmerken: bij alle stedelijkheidsniveaus staat autonome natuur (natuur die haar eigen gang gaat, niet beïnvloedt door mensen) bovenaan. Op de tweede plaats staat vaak het belang van de aanwezigheid van verschillende soorten planten en dieren, gevolgd door stilte, rust en veel afwisseling (p. 45/159). In (zeer) sterk stedelijke gebieden scoort stilte echter hoger binnen

deze top 5 dan in de minder stedelijke gebieden. Ook als het gaat om gewenste ervaringen bestaan er weinig verschillen tussen de verschillende stedelijkheidsniveaus in de meest gewenste ervaringen (p. 66/159). Ontspanning staat overal op de eerste plaats, op afstand gevolgd door frisse lucht/geuren opsnuiven, tot rust komen en omgeven zijn door stilte en rust.

Terzijde nog het volgende: Reneman et al. concluderen regelmatig dat burgers de neiging lijken te hebben om de soorten natuur en groen die de eigen regio typeren aantrekkelijker te vinden dan soorten natuur en groen die de eigen regio minder typeren (zie bijv. p. 25/159). Eigen bestudering van de in het rapport gepresenteerde tabellen ondersteunt deze conclusie slechts in geringe mate. Zo scoren in alle negen onderscheiden regio's bossen het hoogst van alle fysieke verschijningsvormen, in acht van de negen regio's gevolgd door zee, strand en duinen. Een uitzondering vormt de regio 'Heuvellandschap van Zuid-Limburg', waar heuvellandschap op de tweede plaats komt (p. 29/159). Zee, strand en duinen komt hier op de derde plaats. Grootschalig akkerland scoort in alle negen regio's het laagst, overal gevolgd door (of ex equo) grootschalig weideland. Kortom, er lijkt wel sprake van een bepaalde 'opslag' voor een op zich vrij positief gewaardeerde fysieke verschijningsvorm waarmee men vertrouwd is. Maar dit is niet een heel dominant verschijnsel: zee, strand en duinen zijn niet typerend voor Zuid-Limburg (hier 3-de), noch voor West-Brabant, Noord- en Midden-Limburg (hier 2-de). Verder worden de grootschalige, open landschappen in geen van de regio's, ook niet daar waar ze relatief veel voorkomen, erg positief gewaardeerd.

**De Vries & Van Kralingen (2002):** *De beleving van het Nederlandse landschap door haar bewoners; de geschiktheid van het SPEL-instrument voor monitoringsdoeleinden.*

Het onderzoek betreft een landelijke postenquête onder de Nederlandse bevolking waaraan zo'n 3000 respondenten hebben deelgenomen. De steekproef is gestratificeerd naar landschapstype (15 typen) en daarbinnen naar stedelijkheid (2 niveaus). Bij stedelijkheid gaat het hier om het onderscheid tussen niet-stedelijke gebieden en op z'n minst enigszins stedelijke gebieden, bepaald op het niveau van het postcodegebied (PC4). Binnen het stedelijke stratum kan dus aanzienlijke variatie bestaan in de mate van stedelijkheid: van enigszins tot zeer sterk. Er zijn geen speciale maatregelen genomen om de allochtone deelname per steekproefstratum op een evenredig peil te brengen.

Het onderzoek richt zich niet op landschapsvoorkeuren, maar op de beoordeling van het landschap in de eigen woonomgeving. Hierin blijken er, binnen een aantal landschapstypen, aanzienlijke verschillen te bestaan tussen respondenten uit niet-stedelijke en op z'n minst enigszins stedelijke woongebieden. Daarbij scoren de landschappen rondom de niet-stedelijke woongebieden altijd hoger qua aantrekkelijkheid. Op grond van aanvullende analyses (p. 73-75) wordt geconcludeerd dat deze verschillen in veel sterkere mate veroorzaakt worden door de fysieke verschillen in deze omringende landschappen dan door verschillen tussen stedelingen en 'plattelanders' in wat zij mooi of aantrekkelijk vinden.

Terzijde kan hier nog opgemerkt worden dat in deze studie ook is gekeken naar wat een landschap aantrekkelijk maakt. Een factoranalyse van de in het SPEL-instrument onderkende deelvragen levert twee factoren op: enerzijds een factor die benoemd is als 'variatie & natuurlijkheid' en anderzijds een factor die als 'landelijke identiteit' geïnterpreteerd is. Het noordelijke zeelegebied (Friesland, Groningen) scoort bijvoorbeeld relatief hoog op landelijke identiteit, maar laag op variatie & natuurlijkheid. Het zandgebied midden-Nederland scoort juist hoog op variatie & natuurlijkheid, maar laag op landelijke identiteit. De overige (oude) droogmakerijen scoren laag op beide factoren.

**De Vries & Gerritsen (2003):** *Van fysieke kenmerken naar landschappelijke schoonheid.*

Ook dit onderzoek is eerder besproken bij de paragraaf over ouderen. Er zijn in het onderzoek ook andere invalshoeken voor individuele verschillen gehanteerd. Twee daarvan hebben te maken met wat mensen in hun eigen woonomgeving gewend zijn: stedelijkheid en openheid van het omringende landschap. Er zijn wat geringe verschillen. Stedelingen lijken een grotere variatiebehoefte te hebben en zich wat minder te storen aan horizonvervuiling. Blijkbaar zijn zij hier al gewend aan geraakt. Voor openheid van het omringende landschap is er in nog mindere mate sprake van verschillen. Dit komt overeen met de conclusie van Reneman en anderen (1999).

### **Conclusies voor stedelingen**

Grosso modo lijkt het zo te zijn dat de huidige stedelingen zich niet sterk onderscheiden van de bewoners van dorpen in hun landschapsvoorkeuren. Stedelingen lijken variatie wat belangrijker te vinden en zijn gewend geraakt aan horizonvervuiling. Hierbij kan men zich nog wel afvragen in hoeverre de huidige stedelingen, vooral de ouderen onder hen, ook opgegroeid zijn in de stad. *Als* jeugdervaringen een belangrijke rol spelen bij het vormen van de landschapsvoorkeuren, dan zouden toekomstige generaties stedelingen, die doordat ze ook opgegroeid zijn in de stad wellicht minder vertrouwd zijn met het agrarische cultuurlandschap, kunnen afwijken van de huidige stedelingen.

## **3.4 Jongeren**

Bij jongeren kan een onderscheid gemaakt worden tussen de leeftijdsgroep die in principe vaak nog wel meegenomen wordt in algemene surveys, zoals ook de ouderen, en de leeftijdsgroep die niet geschikt geacht wordt voor een dergelijke wijze van bevragen. De gehanteerde leeftijdsgrens ligt veelal op 15 of 16 jaar, soms wat hoger. Dit onderscheid is relevant omdat op grond hiervan over de eerste groep meer informatie beschikbaar is dan over de tweede. Voor jongeren onder de 15 jaar is vrijwel uitsluitend informatie beschikbaar op grond van onderzoeken die specifiek op deze leeftijdsgroep zijn gericht. Hierbinnen wordt dan veelal nog weer een onderverdeling gehanteerd, waarbij basisschoolleerlingen en middelbare scholieren onderscheiden worden.

Ook jongeren ouder dan 15 jaar zijn over het algemeen niet goed vertegenwoordigd in de surveys. Veel postenquêtes zijn bijvoorbeeld niet persoonspecifiek, maar gericht aan het huishouden (adres). In dergelijke gevallen zal het inwonende kind, ook al valt het boven de leeftijdsgrens, niet gauw degene zijn die de vragenlijst invult. Dit geldt in nog sterkere mate als de enquête gericht is aan het hoofd van het huishouden. Verder speelt het feit dat in de rapportages van dergelijke onderzoeken (wellicht mede hierdoor) bij een eventuele uitsplitsing naar leeftijd de bovengrens van de jongste categorie rijkelijk hoog kan liggen, waardoor jongeren onder 25 jaar meestal niet te onderscheiden zijn.

Voor het gemak onderscheiden we in dit overzicht grofweg drie groepen: basisscholieren (minus kleuterklassen: 6 t/m 12 jaar), middelbare scholieren (12 t/m 18 jaar) en jongvolwassenen (19 t/m 25 jaar). De groep jonger dan 6 jaar wordt buiten beschouwing gelaten. Naast de vraag of de landschapsvoorkeuren van de jongeren afwijken van die van de 'gemiddelde Nederlander', is (net als bij ouderen) ook de vraag van belang of eventuele verschillen een leeftijds- of een cohort (generatie)effect zijn. Blijven deze afwijkende voorkeuren gedurende de levensloop van de huidige jongeren ook in belangrijke mate

bestaan, of gaan ze naar verloop van tijd sterk lijken op dit van de huidige Nederlanders in de betreffende levensfase?

**Verboom en anderen** (in voorbereiding). *Jongeren en biodiversiteit: werelden van verschil*

Het betreft hier een essay waarin ook een literatuurverkenning en de uitkomsten van een survey onder goed 400 scholieren van 14 tot 18 jaar. Het onderzoek vond plaats op een beperkt aantal scholen, waarbij de vragenlijst klassikaal is ingevuld.

Op grond van de literatuur wordt over jongeren in het algemeen geconcludeerd dat ze geen wezenlijk andere drijfveren en idealen hebben dan de jongeren van de jaren vijftig en zestig (Linnartz, 2002). Wat wel een grote rol speelt, is of het kind in een dorp of een grote stad opgroeit (Kong e.a., 1999, Linnartz, 2002): plattelandsjongeren staan over het algemeen dichter bij de natuur. Ze lijken dezelfde behoeften te hebben, maar deze op een andere manier te uiten. Uit de gehouden enquête bleek overigens dat jongeren, waar zij ook leven of naar school gaan, in grote lijnen dezelfde mening hebben over natuur en toekomst. Er zijn wel verschillen naar schoolniveau. Zo gaan jongeren die een hogere opleiding volgen vaker naar bossen, natuurgebieden of rivieren dan jongeren die een lagere opleiding volgen. Verder zijn er ook niet veel vragen gesteld over natuur- en landschapsbeleving. De ondervraagde scholieren vinden natuur vooral belangrijk voor een fijne woonomgeving, om te sporten en voor de rust. Ze zijn ook niet afkerig van bewust menselijk ingrijpen om de verscheidenheid in de natuur te bevorderen. Velen lijken in natuurontwikkeling ook de oplossing voor het verdwijnen van natuur te zien. Aan de historische component, de totstandkoming van de natuur, lijkt daarmee niet veel belang toegekend te worden. Natuur gaat vooral om het plaatje, het visuele effect. Dit kan waarschijnlijk ook doorgetrokken worden richting landschap. Identiteit van het landschap is dus minder belangrijk. Dit sluit aan bij een algemene trend tot visualisering en medialisering van de waarneming en het toerisme (zie o.a. Urry, 1995)

Anderzijds vinden ze het fijner dat de natuur haar gang kan gaan, dan dat natuurgebieden er netjes en verzorgd uitzien; dit laatste lijkt echter geen principiële keuze voor autonomie: de mens mag ingrijpen om die natuur te creëren die de jongeren graag zien. Dit lijkt sterk op een wildernis-natuurbeeld. Ze lijken verder een grote voorkeur voor dieren boven planten te hebben.

Opmerkingen n.a.v. de studie: omdat de uitgevoerde survey zich alleen richt op jongeren, is er geen vergelijking mogelijk met andere leeftijdsgroepen. Het is op grond van dit onderzoek dus niet duidelijk in hoeverre het bovenstaande nu echt specifiek voor jongeren geldt. Ook is er geen vergelijking met eerdere generaties jongeren mogelijk. Interessant is in dit verband wel dat in de conclusies en aanbevelingen wordt gesteld dat het aantal leden van op natuur gerichte verenigingen en bonden (NJN, WNF Jongeren) te kampen hebben met teruglopende belangstelling. Het is daarbij overigens wel de vraag of deze trend specifiek is voor a. op natuurgerichte verenigingen en bonden, of b. jongeren. Er zijn aanwijzingen dat mensen tegenwoordig in het algemeen minder bereid zijn om zich structureel vast te leggen in vrijetijds- en vrijwilligersorganisaties. De vergrijzing van vrijwilligersorganisatie is vrij algemeen

**Ward Thompson (2004): *Playful Nature(s)***

In deze congresbijdrage wordt verwezen naar kwantitatief onderzoek onder volwassenen waarin ook gevraagd is naar de frequentie waarmee men als kind bezoek bracht aan groengebieden of bos- en natuurgebieden. Volgens het onderzoek bestaat er een sterke relatie met huidig gedrag, en ook met de huidige houding ten opzichte van dergelijke gebieden. Dit onderzoek zegt weinig over de landschapsbeleving van jongeren: eigenlijk alleen iets over de aantrekkelijkheid van natuurlijke open ruimtes als geheel, zonder daarin

differentiatie aan te brengen. Het onderzoek suggereert wel sterk dat de contacten in de jeugd grote invloed uitoefenen op de voorkeuren (en gedrag) op latere leeftijd.

Opmerking bij deze studie: omdat de studie zelf hier niet beschreven wordt, is het moeilijk te zeggen hoe gedegen zij is uitgevoerd. Zo zou het heel goed kunnen zijn dat mensen die in hun jeugd met een aantrekkelijk lokaal groenaanbod geconfronteerd werden, hier in hun latere leven nog steeds over beschikken. Mensen verhuizen namelijk wel regelmatig, maar blijven dan vaak in dezelfde buurt of regio wonen. Verder is ook onduidelijk in hoeverre de sterk retrospectieve vraagstelling ten aanzien van jeugdgedrag betrouwbare uitkomsten oplevert. Dit kan ook sterk afhangen van hoe de vraag precies gesteld is. Bekend is in ieder geval dat vragen naar de bezoekfrequentie aan bosgebieden in het afgelopen jaar al niet echt betrouwbare aantallen oplevert (in de zin van correcte absolute frequenties).

**Frerichs & de Wijs (2001):** *Opvattingen en meningen over het Nederlandse platteland.*

Het betreft hier een onderzoek onder bijna 400 respondenten van 18 jaar en ouder. Het gaat om een steekproef uit de onderzoekspool van het NIPO. Deze mensen nemen dus aan meerdere NIPO-onderzoeken deel. De afname gaat, evenals toezending en retournering, per computer. In het onderzoek naar het beeld en de beleving van het Nederlandse platteland is in de rapportage ook een uitsplitsing gemaakt naar leeftijd. De jongste leeftijdsgroep loopt hier van 18 tot en met 34 jaar. Deze groep is het wat minder eens met de stelling dat Nederland echt Nederland is als de koeien in de wei aan het grazen zijn (tabel 17). Verder verricht deze leeftijdsgroep vaker geen recreatieve activiteiten op het platteland (hier excl. bos- en natuurgebieden): 18% versus 5% resp. 7% voor de twee oudere leeftijdsgroepen (tabel 25). Als ze wel wandelen op het platteland, doen ze dit gemiddeld minder vaak en korter (tabel 25). Hetzelfde geldt voor fietsen (tabel 27). Ze doen dit ook verder van huis dan de twee oudere leeftijdsgroepen. Verder beoordelen ze een aantal landschapstypen lager, te weten: rivierenlandschap, natuurlandschap, kleinschalig agrarisch landschap, waterlandschap, open gebieden met weilanden en sloten, open akkerbouwgebieden, landgoedlandschap. Opvallend is dat ze bij de vraag naar wat de aantrekkelijkheid van het landschap bepaalt, weer niet afwijken van de andere twee leeftijdsgroepen (tabel 32). Dit lijkt erop te duiden dat ze over vrijwel de hele linie kritischer zijn in hun oordeel.

*Eerder zijn in de paragraaf over ouderen (par.3.2) al een aantal studies besproken waarin verschillende leeftijdsgroepen vergeleken zijn. De uitkomsten hiervan worden kort samengevat.*

**De Boer en Schuiling (2002)**

In dit eerder besproken onderzoek zijn naast allochtonen ook jongeren geënquêteerd. Jongeren blijken er duidelijk verschillende visies op na te houden over de natuur. Waar zij de mens als beschermer van de natuur (~rentmeester) even belangrijk vinden als ouderen, zien zij zich veel minder als partner van de natuur en vindt men het genieten van de natuur minder belangrijk. Stedelijke natuur vinden zij minder typerend voor de natuur, terwijl ze juist meer nadruk leggen op de 'grootse' natuur.

**De Vries & De Bruin (1998)**

De Vries & De Bruin (1998) hanteerden een segmentatie waarbij de Bedrijvigen het jongste segment vormen. De segmentatie is niet gebonden aan strikte leeftijdsgrenzen; de gemiddelde leeftijd van dit segment bedraagt ongeveer 29 jaar. Dit is vrij hoog, gegeven de voorlopige definitie van jongvolwassenen (19 t/m 25 jaar). De in het onderzoek gehanteerde

ondergrens is 15 jaar. Het segment is relatief sterk bezig met het zoeken en bevestigen van de eigen identiteit, het vergeten van zorgen en het opdoen van nieuwe ervaringen. Wandelen en fietsen, bij uitstek manieren om het buitengebied te verkennen en ervaren, zijn onder de Bedrijvigen minder populair dan onder de oudere segmenten.

### **Jókövi en Schöne (1998)**

Jókövi en Schöne (1998) constateerden dat de Bedrijvigen als enige segment 'in de natuur genieten' op de tweede plaats laten komen, na 'de stad in en me daar vermaken'. 'Op het platteland genieten' komt bij de Bedrijvigen als recreatiebeeld zelfs op de laatste plaats, lager dan bij de andere vier segmenten.

### **Reneman et al (1999)**

Reneman et al (1999) hanteren een indeling in leeftijdsgroepen waar de jongste groep een leeftijd van tussen de 16 en 33 jaar heeft. Ook dit is ruimer dan voor de huidige doelstelling wenselijk wordt geacht. Deze jongste groep heeft verhoudingsgewijs een sterkere voorkeur voor het kustgebied, meren & plassen en parken. Maar ook bij hen staan bossen op de eerste plaats, en grootschalige akker- en weidegebieden op de laatste. Wat betreft de intrinsieke kenmerken, vinden jongeren 'groot en uitgestrekt' relatief belangrijk. Maar ook hier geldt dat bij alle leeftijdsgroepen autonome natuur bovenaan staat. Bij de gewenste ervaringen vertonen de jongeren geen opvallende afwijkingen van de andere leeftijdsgroepen: overal staat ontspanning op de eerste plaats, gevolgd door frisse lucht/geuren opsnuiven en tot rust komen. In een secundaire analyse van het datamateriaal komt De Vries (1999) tot de conclusie dat de *Bedrijvigen* ruige en autonome natuur relatief hoog waarderen en, in tegenstelling tot de oudste segmenten, relatief weinig belang hechten aan gemak & comfort.

### **De Vries & Gerritsen (2003)**

De Vries & Gerritsen (2003) vonden in hun onderzoek specifiek gericht op landschapsbeleving (in de volle breedte: van grootschalig agrarisch productielandschap tot natuurgebied) vrijwel geen verschillen tussen de vijf eerder genoemde segmenten.

### ***Conclusies voor jongeren***

Om te beginnen moet er een onderscheid gemaakt worden binnen deze categorie: over welke leeftijdsgroep hebben we het? Duidelijk is dan dat er over de landschapsvoorkeuren van basis- en middelbare scholieren weinig informatie te vinden is. Voor jongvolwassenen lijkt dit iets beter, zij het dat veel van de informatie op een bredere leeftijdsgroep betrekking heeft dan hier wenselijk wordt geacht. Hierbij is het onduidelijk of de 'doelgroep' (18 t/m 25 jarigen) binnen de bredere groep eigenlijk wel goed vertegenwoordigd is. De indruk bestaat sterk dat dit zeker voor de jongvolwassenen die nog bij hun ouders inwonen niet het geval zal zijn.

Voor zover er inhoudelijke conclusies getrokken kunnen worden, lijken jongeren een relatief sterke voorkeur te hebben voor ruige, autonome natuur, bij voorkeur in grote eenheden. Spectaculaire natuur spreekt hen duidelijk meer aan. Hierbij gaat het waarschijnlijk voor hen ook om gebruiksnatuur: niet alleen om van afstand naar te kijken, maar ook om doorheen te trekken en te exploreren. Hierbij mag deze natuur best via menselijk ingrijpen tot stand zijn gekomen. De identiteit van het landschap en de ontstaansgeschiedenis zijn voor hen minder belangrijk. Het agrarische cultuurlandschap spreekt de jongeren dan ook minder aan. Ook lijkt de groene openbare ruimte voor hen als geheel, dus inclusief de bos- en natuurgebieden, minder belangrijk dan voor de oudere delen van de bevolking. Het is niet echt duidelijk of het hierbij om een leeftijdseffect gaat, of om een generatie(cohort)effect gaat. In het laatste geval

zou sprake kunnen zijn van een maatschappelijke trend die ook in de toekomst z'n sporen zal nalaten.

### 3.5 Conclusie voor de belangrijkste kennislacunes

Wat zijn nu de belangrijkste kennislacunes die opgevuld moeten worden om meer inzicht te krijgen in de toekomstige natuurbeleving van Nederlanders? Allereerst lijkt vooral over ouderen en in iets mindere mate over stedelingen al relatief veel bekend. Hier komt voor stedelingen nog bij dat de verschillen met niet-stedelingen niet erg groot lijken te zijn. Over etnische minderheden is duidelijk minder bekend. Hetzelfde geldt voor jongeren. Dit zijn tegelijkertijd twee groepen die van groot belang zijn voor de beleving van het Nederlandse landschap in de toekomst: etnische minderheden en jongeren.

Allereerst de **etnische minderheden**. Hierover bestaat weliswaar enig inzicht in hun landschapsvoorkeuren, maar dit is nog zeer grof van aard. Het buitenstedelijke gebied lijkt voor hen in ieder geval minder aantrekkelijk dan voor het autochtone deel van de bevolking; in ieder geval bezoeken zij dit veel minder vaak. Niet-westerse allochtonen lijken vooral de agrarische cultuurlandschap weinig aantrekkelijk te vinden. Zij voelen hier ook duidelijk minder binding mee. Aan de andere kant lijken ze wel meer belang te hechten aan de productiekant van de natuur. Mogelijk zijn dit communicerende vaten: omdat zij de natuur minder gebruiken als bron van ontspanning en schoonheid, is er (net als vroeger het geval was voor veel autochtonen Nederlanders) meer ruimte voor de natuur als productiemiddel. Hierbij speelt ongetwijfeld ook de vaak agrarische achtergrond van veel 1<sup>e</sup> generatie allochtonen een belangrijke rol. Dat de houding ten opzicht van de natuur verschilt, is echter wel duidelijk. Over de verschillen in specifieke landschapsvoorkeuren is echter veel minder duidelijk. Wordt er nog gedifferentieerd tussen de verschillende typen agrarisch landschap, of tussen de verschillende typen bos- en natuurgebied?

Het lijkt ook van belang om onderscheid te maken tussen 1<sup>e</sup> en 2<sup>e</sup> generatie allochtonen. Hiermee samenhangt de vraag of er sprake is van acculturatie, aanpassing aan de dominante cultuur: neigen niet-westerse allochtonen ertoe om op termijn het gedrag en de voorkeuren van de autochtone Nederlander over te nemen? Wat betreft het recreatiegedrag lijkt hier wel in enige mate sprake van. Zo blijkt het recreatiegedrag van 2<sup>e</sup> generatie Surinamers (in tegenstelling tot 2<sup>e</sup> generatie Marokkanen en Turken) duidelijk minder te verschillen van autochtonen inwoners. Anderzijds geldt dat de vrije tijd bij uitstek het domein is waarbinnen men z'n eigen (collectieve) identiteit tot uiting kan brengen. Zeker als het sociale gebeuren in de vrije tijd a. een belangrijke rol speelt en b. in sterke mate binnen de eigen etnische groep plaats vindt, ligt een snelle en/of volledige aanpassing minder voor de hand.

Als het gaat om **jongeren**, dan bestaat er zeker over de leeftijdsgroepen van 6 tot 12 en van 13 tot 18 jaar weinig informatie over hun landschapsvoorkeuren. Tegelijkertijd kunnen we ons afvragen in hoeverre deze voorkeuren zich op deze leeftijd al gevormd hebben. Dit is een belangrijke overweging voor het hoofdonderzoek, omdat jongeren voor de probleemstelling vooral van belang zijn vanwege eventuele conclusies die op basis van hun voorkeuren getrokken kunnen worden over mogelijke toekomstige verschuivingen in landschapsvoorkeuren onder de bevolking.

Jongeren lijken qua voorkeuren vrij sterk te verschillen van andere Nederlanders. Ze hebben een relatief sterke voorkeur voor ruige, autonome natuur. Spectaculaire aspecten van de natuur spreken hen duidelijk meer aan. De identiteit van het landschap en de



ontstaansgeschiedenis zijn voor hen minder belangrijk en mede daarom zijn zij voorstander van natuurontwikkeling. Het agrarische cultuurlandschap spreekt de jongeren juist minder aan.

Een belangrijke vraag bij de verschillen tussen jongeren en ouderen is de vraag of sprake is van een leeftijds- of van een cohorteffect. Anders gezegd: zullen toekomstige generaties ouderen lijken op de huidige generatie jongeren, of zullen ze meer lijken op de huidige ouderen? Of zijn de huidige leeftijdseffecten generatiespecifiek? Op een aantal punten lijkt een leeftijdseffect duidelijk meer voor de hand te liggen. Een geringere behoefte aan exploratie en meer behoefte aan veiligheid en comfort lijkt in belangrijke mate leeftijdsgebonden. Op andere punten lijkt een cohorteffect ook aannemelijk. Dit betreft vooral de waardering voor het Nederlandse agrarische cultuurlandschap. De huidige oudere heeft hier een hogere waardering voor dan de jongere leeftijdsgroepen. Dit zou te maken kunnen hebben met het feit dat de huidige ouderen in hun jeugd met dit type landschap vertrouwd zijn geraakt. Hiermee is het maar de vraag of de huidige jongeren dit cultuurlandschap ook positiever zullen gaan waarderen naarmate zij ouder worden. Deze vraag laat zich moeilijk middels een eenmalig onderzoek beantwoorden. Het is veeleer een kwestie die om longitudinaal onderzoek vraagt; om het monitoren van de landschapsvoorkeuren en –waarderingen, bij voorkeur bij steeds dezelfde personen (panelonderzoek).

De ouderen verschillen op een aantal punten wel van de middelbare leeftijdsgroepen. Ze vinden binding en identiteit belangrijker, hebben vaker een arcadisch of functioneel natuurgebied en hechten meer aan comfort. Zij zijn een frequenter bezoeker van natuurgebieden en lijken hierbij ook meer geïnteresseerd in de natuur zelf. Waar de natuur bij veel jongeren meer op de achtergrond lijkt te staan, staat de natuur voor veel ouderen meer op de voorgrond.

Ten slotte de stedelingen. Over deze groep is al enige informatie bekend. De meeste studies wijzen niet op een groot verschil in voorkeuren tussen stedelingen en niet-stedelingen. Het lijkt waarschijnlijker dat er vooral een verschil ontstaat tijdens de opvoeding. Hier wijzen ook enkele studies op. Doordat veel Nederlanders in hun leven verhuizen tussen stad en (semi-)platteland, lijken deze verschillen zich te vermengen. Er wordt dan ook vaak gesproken van een *mentale verstedelijking* van het platteland.

Op basis van deze conclusies wordt daarom voorgesteld om in het vervolgonderzoek de focus te leggen op de **jongeren** en de **etnische minderheden**. De verschillen lijken bij deze groepen het grootst. Hetzelfde geldt voor hun invloed op de toekomstige beleving van natuur en landschap in Nederland. Voor het onderzoek moeten deze groepen nog verder toegespitst worden. Binnen deze groepen zijn nog verdere aanscherpingen noodzakelijk. Gezien de verschillen tussen 1<sup>e</sup> generatie en 2<sup>e</sup> generatie allochtonen is het verstandig een keuze tussen beide subgroepen te maken. Bij het onderzoek naar jongeren is vanwege de grote verschillen tussen bijvoorbeeld 14 en 24 jarigen ook een aanscherping nodig. Hierbij ligt de keuze tussen 14-15 jarigen of 18-21/25 jarigen. 15 tot 18 jarigen lijken een te moeilijke leeftijdsgroep om in dit onderzoek centraal te stellen.



## 4 Opzet van het hoofdonderzoek

### 4.1 Indicatoren voor het empirisch onderzoek

Na de beschrijving van het literatuuronderzoek naar mogelijke verschillen in natuurbeleving in het vorige hoofdstuk is besloten het onderzoek te richten op twee doelgroepen: jongeren en allochtonen. In dit hoofdstuk zal bekeken worden hoe het onderzoek opgezet moet worden en welke indicatoren van belang zijn voor deze doelgroepen. Met andere woorden: op welke aspecten verwachten we verschillen in beleving tussen enerzijds allochtonen en autochtonen en anderzijds jongeren en ouderen.

Tijdens de workshop met onderzoekers en vertegenwoordigers van het Milieu- en Natuurplanbureau (zie hst 2) is besloten om het onderzoek niet alleen te richten op de *feitelijke* verschillen in de beleving van natuur en landschap door de geselecteerde doelgroepen, maar ook enige aandacht te besteden aan het *begrijpen* van deze verschillen. Dit betekent dat we op twee niveaus indicatoren zullen formuleren:

1. op het niveau van de *inhoud* van de beleving en de mogelijke verschillen hiertussen tussen de geselecteerde doelgroepen.
2. Daarnaast worden enkele indicatoren geformuleerd op het niveau van de *achtergronden* van deze beleving.

Beide onderwerpen zullen hieronder besproken worden.

#### 4.1.1 Indicatoren voor verschillen in beleving

De selectie van indicatoren voor het onderzoek geschiedt op basis van een aantal criteria. Allereerst wordt gebruik gemaakt van de resultaten van het literatuuronderzoek (zie hst. 3): In eerdere onderzoeken zijn een aantal aspecten van natuurbeleving de revue gepasseerd waar allochtonen en/of jongeren een andere mening over hebben dan de "gemiddelde" Nederlander. Sommige van deze verschillen lijken al vrij duidelijk, zoals het feit dat allochtonen minder binding hebben met en minder gebruik maken van de natuur in Nederland dan autochtonen. Voor andere verschillen zijn voornamelijk eerste aanwijzingen aanwezig. Zoals de conclusie dat jongeren meer van spectaculaire natuur houden.

Daarnaast maken we gebruik van de resultaten van meer algemeen onderzoek naar natuurbeleving (zie bijv. Steg en Buijs, 2004; de Vries en v. Kralingen, 2002). Uit dergelijk onderzoek komen aspecten die in het algemeen van belang zijn voor de waardering van natuur en landschap. Voorbeelden zijn de mate van afwisseling, storende elementen als horizonvervuiling of verkeerslawaaï en de binding die mensen voelen met een gebied.

Ten slotte speelt de bruikbaarheid van mogelijke indicatoren voor het BelevingsGIS een rol. Hoewel in de 1<sup>e</sup> fase van het project is besloten dat het onderzoek een bredere opzet kent dan alleen het verfijnen van het BelevingsGIS, is de mogelijke integratie van de resultaten in het belevingsGIS wel een aandachtspunt binnen het project.

De verschillen in beleving kunnen zich op een aantal niveaus voordoen. Deze niveaus weerspiegelen ook de verschillende betekenissen en invullingen die aan beleving en belevingsonderzoek worden gegeven (zie bv. Steg en Buijs, 2004). Allereerst richt belevingsonderzoek zich enerzijds op de mate van *waardering* van verschillende landschappen

en de relatie tussen de fysieke kenmerken van het landschap en de waardering. Het BelevingsGIS is gebaseerd op deze invulling van beleving. Het is dan ook een sterk kwantitatieve vraag. Deze vraag kent ook weer verschillende deelvragen. De belangrijkste zijn: welke typen landschappen vinden mensen aantrekkelijk (zie bv. Intomart, 1999) en welke specifieke inrichtingen van een landschap vinden mensen aantrekkelijk (en wat vinden ze storend)? (zie b.v. de Vries en Gerritsen, 2003). Ten slotte is de mate van binding die mensen voelen een belangrijke indicatie voor de waarde van het landschap voor deze mensen. Deze binding hangt niet alleen af van de fysieke verschijningsvorm, maar minstens even sterk van kennis en ervaring met het gebied. Vooral de twee eerste deelvragen zijn relevant voor het BelevingsGIS en resultaten uit dit onderzoek kunnen in principe worden ingepast in het BelevingsGIS.

Daarnaast richt belevingsonderzoek zich op de inhoud van de beleving: *wat* beleeft men; welke ervaringen doet men op? Inzicht in dergelijke ervaringen en de behoefte aan dergelijke ervaringen biedt ook verklaringen voor de mate van waardering. Het gaat hierbij meer over de specifieke (belevings)kwaliteiten van een landschap gaat.

Dit leidt tot 4 soorten indicatoren:

1. Verschillen in waardering voor landschapstypen
2. Verschillen in waardering voor inrichting en fysieke kenmerken van landschappen
3. Verschillen in binding met een gebied
4. Verschillen in ervaringen

Hieronder worden alle soorten indicatoren besproken. Hierbij zijn niet op voorhand al te veel praktische beperkingen in acht genomen vanwege de specifieke onderzoeksmethode. Afhankelijk van de uiteindelijk gekozen onderzoeksmethode (sommige methoden bieden meer ruimte dan anderen) zullen mogelijk enkele indicatoren af moeten vallen.

### ***Ad 1: Verschillen in waardering voor landschapstypen***

Allereerst kunnen verschillen in de waardering van diverse landschapstypen worden verwacht. We richten ons in dit onderzoek daarbij vooral op landschapstypen in hun meest ideaaltypische vorm. Dit om de verschillen zo helder mogelijk te krijgen. We kiezen dus goede en gave voorbeelden van de verschillende landschapstypen.

Rekening houdend met de beperkte ruimte kiezen we voor een beperkt aantal landschapstypen die enerzijds typerend zijn voor de Nederlandse landschappen, voldoende divers zijn en waar verschillen tussen de doelgroepen verwacht mogen worden. De voor te leggen set moet dus duidelijke representanten bevatten van die landschappen waarvoor we verwachten dat er wel eens een aanzienlijk verschil zou kunnen bestaan tussen (één van) de doelgroepen en de referentiegroep. Het gaat in dit onderzoek niet om een systematisch totaaloverzicht van de invloed van de diverse landschapskenmerken op de beleving per doelgroep (zie De Vries & Gerritsen, 2002). Het is niet dat een dergelijk overzicht niet wenselijk zou zijn, zeker richting BelevingsGIS, maar veeleer dat deze doelstelling als te ambitieus gezien wordt. Het onderzoek richt zich in deze meer op een tussenstap: zijn de landschapsvoorkeuren per bevolkingsgroep zo verschillend dat het raadzaam is om op termijn hier in het BelevingsGIS expliciet rekening mee te houden?

We kiezen voor de volgende landschappen:

- bos (deel Hoge Veluwe)
- droge natuur (hei)
- natte gebruiksnatuur (bv Weerribben)
- kust & duinen (Schoorlse duinen)

- veenweidegebied
- kleinschalig cultuurlandschap (Woold & Haart)
- rivierenlandschap
- grootschalig akkerbouwgebied (Gronings Terpengebied)
- stadspark

De waardering van deze landschappen wordt bepaald door van elk landschap één relatief gaaf voorbeeld te presenteren en te vragen naar de waardering voor dat landschap op een 10-puntsschaal. De relatieve waardering valt dan te achterhalen door de waarden onderling te vergelijken.

### ***Ad 2: Verschillen in waardering voor inrichting en fysieke kenmerken van landschappen***

Binnen de verschillende landschapstypen zijn een groot aantal inrichtingsvarianten en storende elementen mogelijk. Om de invloed daarvan op de waardering te kunnen meten, en natuurlijk vooral de verschillen tussen de doelgroepen, gaan enkele indicatoren dieper in op de fysieke kenmerken. Allereerst lijkt de waardering van ruigheid zowel bij allochtonen (kleinere voorkeur) als bij jongeren (grotere voorkeur) van belang. Allochtonen hebben een veel minder idyllisch beeld van natuur dan veel Nederlanders. Het is dan ook de vraag of zij evenveel last hebben van verstorende elementen als geluid en horizonvervuiling. De identiteit en herkenbaarheid van de ontstaansgeschiedenis lijken voor jongeren minder relevant. Ten slotte is bekend dat afwisseling binnen landschappen van groot belang is voor de waardering van landschappen. Dit levert de volgende indicatoren op:

- ruigheid
- geluidsoverlast (afhankelijk van wijze van afname: bij werken met foto's is dit lastig)
- horizonvervuiling (energiemasten, woningbouw etc.)
- identiteit
- afwisseling

Het belang van de fysieke kenmerken van een landschap wordt gemeten door per indicator twee landschappen voor te leggen die hoog respectievelijk laag scoren op deze indicator. Bijvoorbeeld een verzorgd grasland en een ruig grasland. De relatieve waardering valt dan te achterhalen door de waarden onderling te vergelijken. Deels zullen waarschijnlijk ook foto's uit de vorige set indicatoren (de ideaaltypische landschapstypen) als basis kunnen worden gebruikt, waarbij door middel van fotomanipulatie of vergelijkbare foto's de verschillen gemeten kunnen worden.

### ***Ad 3: Verschillen in binding met een gebied***

De binding die mensen voelen met een landschap is sterk afhankelijk van hun eigen ervaringen met dat landschap en van de kennis over dat landschap. In dit onderzoek zullen we twee soorten binding onderzoeken: binding met de eigen groene woonomgeving en binding met twee typisch Nederlandse landschappen: het rivierenlandschap en het grootschalige veenweidelandschap. Op basis van de literatuurstudie (en common sense) wordt verwacht dat allochtonen vooral minder binding voelen met de typisch Nederlandse landschappen, maar doordat ze minder vaak groene gebieden in hun woonomgeving bezoeken, verwachten we ook dat de binding daarmee minder groot is. Voor jongeren wordt hetzelfde verband verwacht, maar de aanwijzingen hiervoor zijn minder sterk en een belangrijk aspect hierbij is het onderscheid tussen generatie- en cohorteffecten (zie hst 3): komt een verschil door de jonge leeftijd of door generatieverschillen.

Binding wordt dus op twee niveaus gemeten:

- Binding met de eigen groene woonomgeving
- Binding met specifieke Nederlandse landschappen

Het niveau van binding wordt gemeten met gebruik van een beperkt aantal eerder uitgeteste vragen over twee typisch Nederlandse landschappen en twee of drie groene gebieden in de eigen woonomgeving (Buijs et al., 2003).

#### ***Ad 4: Verschillen in ervaringen***

Ten slotte kan de inhoud van de beleving verschillen tussen doelgroepen. Op basis van eerder onderzoek (o.a. Luttik, 1999) kunnen de volgende ervaringen worden onderscheiden

##### *Ervaringen in de natuur*

- Rust en stilte
- Ontmoetingsruimte
- Activiteitenruimte
- Spektakel
- Genieten van natuur
- Spirituele/religieuze ervaringen
- Vrijheid
- Fascinatie
- Schoonheid
- Herkenning/geborgenheid
- spanning

Voorgesteld wordt om deze indicatoren *niet* op te nemen in het onderzoek omdat de ruimte hiervoor waarschijnlijk te beperkt is en de resultaten niet bruikbaar zijn voor het BelevingsGIS.

### **4.1.2 Indicatoren voor de achtergronden van verschillen tussen doelgroepen**

Naast indicatoren direct gerelateerd aan de belevingsaspecten is tijdens de voorbereidende workshop afgesproken om ook enige aandacht te besteden aan mogelijke verklaringen voor de gevonden verschillen in beleving en waardering door de gekozen doelgroepen.

De belangrijkste achtergrondvariabele is de bezoekfrequentie. De mate waarin mensen het buitengebied bezoeken is sterk bepalend voor hun manier van kijken naar het landschap. Maar tegelijkertijd bepaalt de voorkeur voor bepaalde soorten landschap ook de bezoekfrequentie. Het effect werkt dus twee kanten op. Bekend is uit onderzoek dat allochtonen aanzienlijk minder vaak buitenstedelijk groen bezoeken dan allochtonen. Op het gebied van de bezoekfrequentie zullen we de volgende onderdelen opnemen als indicator:

- Bezoekfrequentie 2-3 specifieke groengebieden in de woonomgeving (gebieden waarover ook vragen over de waardering worden gesteld; zie paragraaf 4.1.1)

Een tweede achtergrondvariabele die we in dit onderzoek mee zullen nemen zijn de verschillende beelden en ideaaltypen ten aanzien van natuur. Verwacht mag worden dat vooral allochtonen andere beelden hebben van natuur in het algemeen en van Nederlandse natuur in het bijzonder. Bovendien bestaan er aanwijzingen dat mede door de verdergaande verstedelijking, het verminderde contact met het buitengebied en de globalisering ook bij jongeren de ideaalbeelden van de natuur aan het veranderen zijn. In hoofdstuk drie is ook

gebleken dat allochtonen aanzienlijk andere waarden ten opzichte van de natuur aanhangen. Religieuze waarden spelen nog een belangrijke rol in de beleving van de natuur. Zij hebben daarbij een meer traditionele benadering als rentmeester. Anderzijds zijn er ook aanwijzingen dat zij minder romantische (idyllische) beelden hebben over de natuur en meer belang hechten aan de productiefunctie. Dit geldt zeker voor eerste-generatie allochtonen die immers een sterk agrarische achtergrond hebben.

Met betrekking tot de houding voor de natuur zullen we gebruik maken van onderzoek dat eerder verricht is op dit gebied naar o.a. grondhoudingen (de Groot & v.d. Born, 2002.), en natuurbeelden (Buijs, 2000). De belangrijkste aspecten die daarbij aan de orde zullen komen zijn:

- De relatie tussen de mens en de natuur (heerser, rentmeester etc)
- Referentiebeelden over natuur (wat is natuur, hoe kwetsbaar is natuur?)
- Normatieve waarden van natuur en landschap (hoe moet omgegaan worden met natuur en landschap?)
- Belang van natuur en landschap (incl. natuurbescherming versus natuurontwikkeling)
- Steun voor verschillende natuurbeelden (functioneel, arcadisch, wildernis)

## 4.2 Onderzoeksmethode

In dit hoofdstuk staat de opzet van het onderzoek centraal: hoe kan het onderzoek zodanig vormgegeven worden, dat de uitkomsten optimaal bijdragen aan de beantwoording van de onderzoeksvragen. Hieronder worden eerst de doelstellingen van het onderzoek nogmaals kort samengevat:

- a. het achterhalen van landschapsvoorkeuren van tot nu toe niet of slecht onderzochte bevolkingsgroepen;
- b. het inzicht krijgen in de redenen achter de (verschillende) landschapsvoorkeuren;
- c. het eventueel op termijn opnemen van individuele verschillen in het BelevingsGIS (indien bevolkingsgroepen met gelijksoortige voorkeuren kunnen worden geïdentificeerd);
- d. en, tot slot, het monitoren van veranderingen van dergelijke voorkeuren in de tijd (voor de gehele bevolking).

Deze doelstellingen zijn niet alle vier even belangrijk; ze zijn gerangschikt naar afnemende prioriteit. Hieronder worden een aantal aspecten, die voor de onderzoeksopzet van belang zijn behandeld: *waarover* willen we *wie hoe* bevragen? Aan het einde van dit hoofdstuk wordt een schets gegeven van de beoogde onderzoeksopzet.

### 4.2.1 Waarover: onderwerpen in het onderzoek

Centraal in het onderzoek staan mogelijke systematische verschillen tussen categorieën van mensen in hun landschapsvoorkeuren en beleving van het landschap, of *persoonsgebonden* verschillen. Het gaat er om wat een bepaalde bevolkingsgroep in z'n algemeenheid een mooi of aantrekkelijk landschap vindt en niet zozeer om de aantrekkelijkheid van een specifieke plek. Op de tweede plaats willen we ook graag inzicht in waarom de betreffende groepen verschillen in wat ze een mooi of aantrekkelijk landschap vinden. Gegeven deze doelstelling ligt het voor de hand om de deelnemers aan het onderzoek dezelfde landschappen te laten beoordelen. Dit geeft inzicht in of er daadwerkelijk verschillen tussen betreffende bevolkingsgroepen bestaan. Bij de beoordeling gaat het zowel om een totaaloordeel, als om oordelen over bepaalde aspecten van het landschap. Dit laatste dient vooral om meer inzicht in de

totstandkoming van de voorkeuren te krijgen. Het is belangrijk dat de landschappen waarover een oordeel wordt uitgesproken voor alle deelnemers aan het onderzoek hetzelfde zijn, om te voorkomen dat dit beoordeelde landschap zelf een bron van verschillen in antwoorden kan zijn.

Op grond hiervan lijkt het werken met *representaties* (bijv. foto's) van landschappen een voor de hand liggende keuze. Dit heeft meerdere redenen. Op de eerste plaats is niet iedereen bekend met dezelfde bestaande landschappen, waardoor op deze manier mensen niet over dezelfde landschappen ondervraagd kunnen worden. Verder is het in de praktijk bezwaarlijk om mensen mee te nemen naar bepaalde landschappen en ze deze ter plekke te laten beoordelen. Tot slot kunnen bestaande landschappen in de loop van de tijd veranderen. Dit is vooral een probleem bij het monitoren van veranderingen in landschapsvoorkeuren. Daardoor wordt immers het, bij het later nogmaals beoordelen van hetzelfde gebied (door vertegenwoordigers van dezelfde bevolkingsgroep), onduidelijk in hoeverre een eventuele verandering in waardering het gevolg is van een veranderd landschap en in hoeverre van veranderde voorkeuren.

Het werken met representaties van landschappen kent echter ook z'n beperkingen. Zo gaat het hierbij veelal om representaties van landschappen waarmee de respondent niet vertrouwd is. Daarmee wordt de beleving sterk beperkt tot de directe sensorische input die de representatie biedt. Deze is veelal overwegend, of zelfs uitsluitend van visuele aard: vormt het landschap een mooi plaatje? Hierdoor biedt het werken met representaties een beperkte invulling van het begrip 'beleving'. Belevingsaspecten die langs deze weg niet of slecht tot uitdrukking komen, betreffen onder andere de gebruiksmogelijkheden die het landschap biedt. Hierbij zal het voor de meeste mensen om recreatief gebruik gaan: dit is veelal de enige vorm van gebruik van het landschap die zij zelf beoefenen, en daardoor ook de vorm die voor hen het meest relevant is. Een vraag die hierbij hoort, is bijvoorbeeld of het landschap aantrekkelijk is om in te wandelen of doorheen te fietsen. Dergelijke beperkingen gelden overigens ook voor het BelevingsGIS (met uitzondering van geluidsoverlast), waardoor deze onderzoeksopzet de toepasbaarheid voor het BelevingsGIS niet ondermijnt.

Een ander niet-sensorisch belevingsaspect is in hoeverre men zich identificeert met het landschap, zich hiermee verbonden voelt. Zeker als het gaat om dit aspect, kan er eigenlijk niet gewerkt worden met representaties van voor de respondent onbekende landschappen. Binding veronderstelt doorgaans bekendheid (maar bekendheid leidt niet altijd tot binding). Alleen op een globaal en abstract niveau kan er sprake zijn van binding met een onbekend landschap, bijvoorbeeld als een representant van een bepaald (arche)type. Als we uit willen gaan van een brede definitie van beleving, kan niet (uitsluitend) met representaties van onbekende landschappen gewerkt worden.

Terzijde raken we hier ook aan het punt van hoe breed we 'landschap' definiëren. Zo is in het BelevingsGIS tot nu toe gewerkt met fysieke/sensorische kenmerken van het landelijk gebied zelf. Maar ook het huidige gebruik van het gebied kan van invloed zijn op haar aantrekkelijkheid. Voor een deel zit dit eigenlijk ook al in de in het BelevingsGIS wel meegenomen geluidsbelasting: deze is in belangrijke mate het gevolg van gebruik van wegen die door het landschap lopen, waarbij intensiever gebruik door gemotoriseerd verkeer een hogere belasting geeft. In hoeverre dient dit en andersoortig gebruik gezien te worden als een kenmerk van het *landschap*? Ook in dit opzicht hanteren we een vrij brede definitie; er is wellicht meer sprake van *gebiedsbeleving* dan van landschapsbeleving, afhankelijk van hoe breed men het begrip 'landschap' wenst in te vullen.



Op grond van de voorgaande overweging wordt qua onderzoekopzet gekozen voor een gecombineerde werkwijze. Omdat de sensorische input een belangrijke component is van de landschapsbeleving, zeker daar waar het niet gaat om de eigen leefomgeving, wordt hier door representaties vrij nauwkeurig onderzoek naar gedaan. De opzet hiervan is in par. 4.1 al besproken. Op het gebied van beleving worden de volgende onderwerpen gemeten:

1. Verschillen in waardering voor landschapstypen
2. Verschillen in inrichting en fysieke kenmerken van landschappen
3. Verschillen in binding met een gebied

Het eerste onderwerp wordt gemeten door een beperkt aantal typerende Nederlandse landschappen voor te leggen, niet direct gekoppeld aan de woonomgeving van de respondent. Het tweede onderwerp wordt eveneens los van de woonomgeving van de respondent gemeten met representaties van verschillende inrichtingen van landschappen. Het derde onderwerp wordt wél gekoppeld aan de woonomgeving van de respondenten gemeten, door expliciet te vragen naar de binding die mensen voelen met groene gebieden of buiten de woonplaats van de respondent.

Hierbij valt te overwegen om een deel van het eigen buitengebied af te bakenen, en de oordelen over dit deelgebied te vragen. Mits dit op voor de respondent heldere wijze gebeurt, en hij/zij bekend is met dit deelgebied, is het duidelijker waarop de oordelen van de respondent dan betrekking hebben. Bovendien kan het betreffende deelgebied zodanig gekozen worden dat het intern in landschappelijk opzicht vrij homogeen van aard is. Dit vergemakkelijkt naar verwachting het geven van oordelen en kan ook bijdragen aan grotere contrasten tussen verschillende gebieden.

#### **4.2.2 Wie: doelgroepen en steekproeven**

In hoofdstuk 3 is al een suggestie gedaan voor de bevolkingsgroepen die nader onderzoek verdienen. Het betreft jongeren en tweede generatie niet-westerse allochtonen.

Een eerste vraag is of het onderzoek, per geselecteerde doelgroep, representatief moet zijn voor *alle* leden van deze doelgroep in Nederland. Een bijkomende vraag is of dit ook haalbaar is. Om een representatieve steekproef per doelgroep te realiseren zouden we namelijk over een landelijke database met alle personen uit de doelgroep moeten beschikken, om hier vervolgens een a-selecte steekproef uit te trekken. Dit lijkt te hoog gegrepen. Daarom wordt een dergelijke absolute representativiteit per doelgroep hier ook niet nagestreefd.

Een tweede vorm van representativiteit heeft betrekking op de landschappen in de woonomgeving. Ook hierbij is absolute representativiteit niet haalbaar: er zouden veel te veel onderzoeksgebieden moeten worden gekozen, waarbij voor elk gebied het buitengebied in kaart moet worden gebracht en moet worden gefotografeerd voor de vragenlijst. Toch is het wel van belang om variatie in de landschappelijke omgeving in te bouwen. Dit doen we door het selecteren van een aantal vrij extreme situaties qua omringend landschap. Hoe dit omringende landschap zelf er uitziet, is immers de factor die, naast de landschapsvoorkeuren, naar verwachting de grootste invloed heeft op de beoordeling ervan. Door extreme situaties te selecteren wordt de *range* van verschillen die veroorzaakt worden door het omringende landschap in beeld gebracht. Met een dergelijke opzet is het ook mogelijk om verschillen die veroorzaakt worden door het omringende landschap en verschillen die veroorzaakt worden door de voorkeuren van de onderscheiden bevolkingsgroepen uit elkaar te trekken. Een doelstelling van het onderzoek is immers ook het vergroten van het inzicht in de oorzaak van deze verschillen. Een landelijk verschil in de waardering van het landschap *in de eigen*

*woonomgeving* tussen autochtonen en niet-westerse allochtonen zou immers wel eens in belangrijke mate veroorzaakt kunnen worden door verschillen in waar deze twee bevolkingsgroepen woonachtig zijn, gegeven hun ongelijke ruimtelijke spreiding.

We voeren het hoofdonderzoek daarom uit in 3 steden/dorpen, die qua omliggend landschap sterk van elkaar verschillen. Hiermee kan inzicht verkregen worden in de invloed van de omringende op beleving, gebruik en binding.

### ***Referentiegroep***

De referentiegroep lijkt in eerste instantie duidelijk: volwassen autochtonen. Dit is de groep die doorgaans in onderzoek goed vertegenwoordigd is. En we willen graag weten of onze twee doelgroepen hiervan afwijken qua landschapsvoorkeuren. Hier speelt echter dezelfde vraag die eerder met betrekking tot de doelgroepen is gesteld: streven we naar representativiteit voor alle Nederlanders die tot deze groep behoren, of niet? En ook hier kiezen we niet voor een representatieve steekproef. Wederom heeft dit te maken met het ondervragen van de respondenten over het landschap in de eigen woonomgeving. We willen graag inzicht krijgen in de redenen achter de verschillen in landschapsvoorkeuren. Bij een willekeurige steekproef van autochtone Nederlanders geldt dat deze ruimtelijke anders verdeeld zal zijn dan die van de niet-westerse allochtonen. Dat houdt in dat eventuele verschillen tussen deze twee groepen ten aanzien van het landschap in de eigen woonomgeving bij een dergelijke opzet ook veroorzaakt kunnen worden door systematische verschillen in dit 'eigen landschap'. Om deze alternatieve verklaring uit te sluiten, moet de referentiegroep qua woonlocatie gematcht worden met de geselecteerde bevolkingsgroepen. Daarmee is deze referentiegroep tegelijkertijd niet representatief voor alle volwassen autochtone Nederlanders.<sup>1</sup>

## **4.2.3 Hoe: wijze van bevraging**

De enquête kent vier onderdelen:

1. representaties van landschappen en inrichtingvarianten
2. vragen over de eigen woonomgeving
3. vragen over verklarende variabelen
4. algemene achtergrondvragen (leeftijd, opleiding e.d.)

### ***1 Representaties van landschappen en inrichtingvarianten***

Een belangrijk onderdeel van de bevraging betreft de beoordeling van een standaardset van landschappen. Met standaardset wordt hier in eerste instantie bedoeld dat iedere respondent dezelfde set voorgelegd krijgt. Indien de set uiteindelijk voldoende breed en generiek inzetbaar is, kan zij eventueel ook gebruikt worden voor monitoringsdoeleinden. We zijn in dit onderzoek echter vooral geïnteresseerd in welke mate niet-westerse allochtonen nog differentiëren tussen verschillende vormen van agrarisch cultuurlandschap, en hoe groot in hun beleving het verschil is tussen dergelijke cultuurlandschappen en meer natuurlijke landschappen (of specifiek bos- en natuurgebieden). Een extra aandachtspunt is de positionering van het buitengebied ten opzichte van binnenstedelijk groen (park); dit betreft zowel niet-westerse allochtonen als jongeren. Gezien het relatieve karakter dat oordelen veelal hebben, lijkt het

---

<sup>1</sup> Het lijkt overigens ook wenselijk dat de referentiegroep in sociaal-economisch opzicht zoveel mogelijk vergelijkbaar is met de doelgroep. Dit zou in de hand gewerkt kunnen worden door, binnen een geselecteerde gemeente, nader te focussen op een bepaalde buurt en daaruit respondenten voor zowel de doelgroepen als de referentiegroep te rekruteren. Overigens betekent dit tegelijkertijd een nog mindere mate van representativiteit voor alle autochtone volwassenen.

wenselijk om in de voor te leggen set ook expliciet een voorbeeld van een dergelijk 'landschap' op te nemen.

Een andere vraag is of voor de doelgroepen bepaalde aspecten die door de volwassen autochtonen als vrij storend ervaren worden, ook een negatieve invloed op de beleving uitgaat. Hierbij gaat het bijvoorbeeld om horizonvervuiling. En om positieve aspecten zoals afwisseling. Ook dit zal met representaties worden uitgevoerd en kan eventueel gebruik gemaakt worden van bestaande fotomanipulaties.

#### Wijze van representatie

De wijze van representatie kan aanzienlijke consequenties hebben voor de wijze van afname van het onderzoek. Zo is het niet mogelijk om bij een postenquête met video's te werken. Het is echter ook al een vraag wat *op zich* de meest geschikte wijze van representatie is, nog afgezien van de consequenties voor de wijze van afname. Er zijn verschillende opties:

- één foto
- meerdere foto's (al dan niet vanaf hetzelfde standpunt)
- een videopresentatie van het landschap
- simulatie van landschap (al dan niet 3D)

Foto's zijn verreweg de meest gebruikelijk manier om landschappen in onderzoek te representeren. Doorgaans worden hier ook redelijke resultaten mee gehaald. Toch kleven er bepaalde nadelen aan het werken met foto's. Om te beginnen wordt daarmee de (sowieso al dominante) visuele dimensie van de beleving sterk benadrukt: eventuele andere sensaties (geluiden, geuren, tastsensaties zoals wind & zon) kunnen alleen door associatie een rol spelen. Het is voor de onderzoeker niet te achterhalen in hoeverre dergelijke associaties bij de beoordelingen meespelen. Daarnaast zijn foto's ook voor het visuele aspect slechts een benadering van de werkelijkheid. Zo kan de ruimtebeleving in werkelijkheid wel eens heel anders uitvallen. Ook bestaat het idee dat waterlopen in foto's, zeker panoramafoto's, niet sterk tot uitdrukking komen door hun verzonken ligging in het landschap. Ditzelfde geldt voor een geringe mate van reliëf.

Video's zijn wellicht een betere manier om a. het visuele aspect te representeren en b. ook geluid mee te nemen. Tastsensaties en geuren komen ook op een video niet tot uiting. Een videopresentatie kan wellicht ook een betere indruk geven van de eigen gebruiksmogelijkheden die het landschap biedt (veelal in de vorm van fietsen). Een ander voordeel, richting inbedding in het BelevingsGIS, is dat in een videopresentatie een groter deel van een gebied weergegeven kan worden. In het BelevingsGIS wordt vanaf versie 2.0 niet zozeer meer uitgegaan van de beleving van iedere afzonderlijke gridcel van 250 x 250 meter, maar van de (gemiddelde) beleving van grotere gebieden. Middels een videopresentatie kan een betere indruk van zo'n gebied als geheel verkregen worden.

Een nadeel van videopresentaties is dat zij nogal beperkingen opleggen aan de wijze van afname van het onderzoek. Ze vereisen de beschikbaarheid van bepaalde apparatuur om de video af te spelen. In de praktijk lijkt het gebruik van videopresentaties daarom eigenlijk alleen geschikt in combinatie met groepsgewijze afname. Het is wellicht ook mogelijk om videofilmmpjes af te spelen bij afname via het internet. Hierbij speelt echter het probleem van een uitwisseling tussen de snelheid van downloaden en de kwaliteit van het filmpje. Als dit downloaden te traag gaat, dan wordt de kans groter dat men afziet van deelname. Ook lijkt het gebruik van videopresentaties een nogal sterke limiet te stellen aan het aantal landschappen dat voorgelegd en beoordeeld kan worden: het afspelen van een filmpje kost nu eenmaal meer tijd dan het bekijken van een (paar) foto's.

Een ander punt is het verkrijgen van het stimulusmateriaal. Het maken van foto's is een stuk gemakkelijker dan het maken van een aantal videopresentaties. Hetzelfde geldt waarschijnlijk voor het eventueel manipuleren van de representaties. Wordt er toch gedacht aan een groepsgewijze afname, dan is er nog een alternatief: het werken met dia's. Dia's bieden veel meer detail dan foto's, maar kosten niet meer inspanning om te maken. De mogelijkheden voor digitale bewerking lijken echter kleiner. De optie van video-representaties is daarom te hoog gegrepen.

## **2 Vragen over de eigen woonomgeving**

De vragen over de eigen woonomgeving hebben in principe geen representaties nodig. In de vorige paragraaf is hier al bij stilgestaan. Aangezien verwacht mag worden dat grote delen van de onderzoeksgroep de gebieden niet kennen, is het toch verstandig de gebieden ook met een foto aan te duiden, om toch uitspraken over de aantrekkelijkheid van het gebied te doen. De belangrijkste randvoorwaarde voor dit onderdeel is de woonomgevingen van mensen. De meest ideale onderzoeksopzet is om een groot aantal verschillende woonomgevingen te selecteren, min of meer representatief voor de Nederlandse landschappen. In eerder onderzoek is dit bijv. gedaan, waarmee tevens het BelevingsGIS kon worden gevalideerd (de Vries en van Kralingen, 2002). Een dergelijke opzet vereist echter te grote groepen respondenten. Omdat we ons in dit onderzoek vooral focussen op de verschillen tussen respondenten, wordt een dergelijke opzet te omvangrijk (in elk landschapstype moeten ook nog eens alle drie de doelgroepen worden ondervraagd). We kiezen daarom voor een beperkt aantal woonplaatsen (3). Wel zullen voor elke woonplaats 2 verschillende gebieden in het buitengebied worden bevroegd en een stadspark. Op deze wijze ontstaat toch inzicht in de waardering voor het eigen buitengebied. Door de woonplaatsen te kiezen in sterk afwijkende landschapstypen wordt daarnaast ook inzicht verkregen in de waardering en gebruik van deze landschapstypen.

Naast de waardering is ook de binding een belangrijke vraag die betrekking heeft op de eigen woonomgeving. Voor deze vraag is het landschapstype niet direct sturend. Alhoewel ook het gevoel van verbondenheid zal verschillen tussen verschillende landschappen, richt de aandacht zich toch vooral op de verschillen tussen de doelgroepen: voelen jongeren zich bv. minder verbonden met het bosgebied aan de rand van de eigen woonplaats dan volwassenen?

## **3,4 Vragen over verklarende variabelen en algemene achtergrondvragen**

Deze vragen stellen geen specifieke eisen aan de vorm van onderzoek.

### **4.2.4 Waar: selectie van woonlocaties plus omringend landschap**

Eerder is al gesteld dat het onderzoek geen volledige representativiteit nastreeft, noch ruimtelijk, noch demografisch. Vooral vanwege praktisch overweging is gekozen voor een beperkt aantal woonplaatsen waar het onderzoek wordt uitgevoerd. Een belangrijke randvoorwaarde voor het onderzoek is de aanwezigheid van voldoende allochtonen in de gekozen woonplaatsen. Daarnaast wordt sterke afwisseling binnen het omliggende landschap nagestreefd.

Omdat vooral de binding met de groene omgeving en de mogelijkheid om in contact te komen met natuur en landschap sterk afhankelijk zijn van de stedelijkheidsgraad van de woonomgeving, worden verschillende niveaus van stedelijkheid in het onderzoek meegenomen. De te kiezen gemeenten zullen in samenspraak met de opdrachtgever en met een in onderzoek onder allochtonen gespecialiseerd onderzoeksbureau gekozen worden.

Respondenten in elke woonplaats zullen bevestigd worden over drie specifieke gebieden rondom hun woonplaats.

#### **4.2.5 Hoe: benadering van respondenten**

Deelnemers of respondenten kunnen op verschillende wijze benaderd worden, bijvoorbeeld individueel of groepsgewijs. We gaan eerst in op de individuele benadering. Hierbij kan gedacht worden aan een postenquôte of aan een interview, waarbij dit laatste nog weer uitgesplitst kan worden naar een telefonisch en een persoonlijk interview. Over het telefonische interview kunnen we kort zijn: gegeven dat we werken met visuele representaties van landschappen, valt deze wijze van benaderen al op voorhand af. Van de andere twee vormen is de postenquôte doorgaans goedkoper dan het persoonlijke interview. Anderzijds sluit een postenquôte het werken met video's of dia's uit. Maar ook bij het werken met foto's kunnen er problemen ontstaan bij een postenquôte, juist van financiële aard. Dit heeft te maken met de reproductie- en portokosten. Bij een postenquôte moet rekening gehouden worden met een vrij lage respons. Bij wijze van voorbeeld gaan we uit van 20%. Dit betekent dat er vijfmaal zoveel enquêtes uitgezet moeten worden als we ingevuld retour willen hebben. Het gebruik van veel kleurenmateriaal in de enquête betekent dan dat de kosten snel oplopen. Daardoor kan het werken met een postenquôte zelfs duurder uitvallen dan dat met persoonlijke interviews.

Een voordeel van de postenquôte (en het telefonische interview) is dat deze gemakkelijk ruimtelijk zeer verspreid uitgezet kan worden. Bij het werken met persoonlijke interviews heeft het al snel voordelen om de steekproef ruimtelijk te clusteren: dit beperkt de reistijd van de interviewer aanzienlijk. Er is hier op inhoudelijke gronden al gekozen voor ruimtelijke clustering; daarmee wordt dit voordeel van postenquêtes minder relevant.

Een groepsgewijze afname is alleen mogelijk bij een ruimtelijk geclusterde steekproef. Twee varianten zijn:

- a. de groep is al bijeen op een bepaalde locatie en hiervan wordt gebruik gemaakt, en
- b. mensen worden individueel benaderd en gevraagd op een bepaald tijdstip op een bepaalde locatie te zijn.

Hiertussen bestaat een groot verschil. Bij variant a is de groep veelal al voor een ander doel bijeen; er is vaak op voorhand geen sprake van individuele toezegging en daarmee bereidheid om deel te nemen aan het onderzoek. De steekproef is daarmee niet alleen ruimtelijk geclusterd, maar ook nog eens op een ander kenmerk: het behoren tot de betreffende groep. Of dit problematisch is of niet, hangt in sterke mate af van of het behoren tot de betreffende groep de representativiteit van de groep voor de bredere doelpopulatie van het onderzoek nadelig beïnvloedt of niet. Indien vrijwillige deelname van de leden van de groep verwacht mag worden, is dit een efficiënte manier om snel veel individuen te bevesten.

Variante b, een groepsbijeenkomst van afzonderlijk benaderde individuen, is een heel ander geval. Hier is in veel mindere mate sprake van een efficiëntie-argument. De enige overweging voor een dergelijke wijze van afname is dat er efficiënt gebruik gemaakt kan worden van presentatiemiddelen (zaal, apparatuur, onderzoeker (tijd)).

Het lijkt wenselijk, zo niet een randvoorwaarde, dat voor alle groepen in het onderzoek met dezelfde wijze van afname wordt gewerkt. Gebeurt dit niet, dan zal bij eventuele verschillen al snel de vraag rijzen in welke mate de verschillende wijze van afname hiervoor verantwoordelijk is. Dit is jammer, omdat de optimale wijze van afname per doelgroep lijkt te verschillen.

### 4.3 Beoogde onderzoeksofzet

Hiervoor zijn op een aantal punten al keuzes gemaakt richting onderzoeksofzet. Op een aantal andere punten zijn alleen overwegingen gegeven. In deze paragraaf wordt de complete onderzoeksofzet geschetst, waarbij aanvullende keuzes worden gemaakt en/of nader worden uitgewerkt.

#### ***Steekproef***

Het onderzoek richt zich op drie bevolkingsgroepen:

- 2e generatie niet-westerse allochtonen
- jongeren rond de 14 en 15 jaar
- volwassen autochtonen

Per groep wordt niet gestreefd naar een representatieve steekproef van deze bevolkingsgroep voor heel Nederland. In plaats daarvan wordt een aantal gemeenten geselecteerd, en daarbinnen indien mogelijk een bepaalde buurt of wijk. Dit hangt af van het aantal leden van de drie bevolkingsgroepen die ter plekke woonachtig zijn: dit aantal moet per groep voldoende hoog zijn om een succesvolle afname mogelijk te maken. De groep volwassen autochtonen (als referentiegroep) moet op zoveel mogelijk kenmerken overeenkomen met de beide doelgroepen)

#### ***Te selecteren locaties***

Op de geselecteerde locaties dienen voldoende leden van de doelgroep, of doelgroepen, aanwezig te zijn om het onderzoek succesvol te kunnen uitvoeren; dit heeft simpelweg te maken met het aantal te realiseren interviews of enquêtes. De benodigde bruto-aantallen zijn afhankelijk van de deelnamebereidheid (respons). In eerste instantie wordt ernaar gestreefd om voor alle doelgroepen dezelfde locaties te gebruiken, waarbij onderscheid wordt gemaakt naar stedelijkheid van de woonomgeving. Hierbij wordt uitgegaan van stedelijkheid op gemeenteniveau. Bij voorkeur kiezen we twee extremen: zeer sterk stedelijk en niet stedelijk. Maar omdat in kleinere gemeenten te weinig allochtonen wonen, zullen we ons moeten beperken tot de grote en middelgrote gemeenten.

Per locatie moeten voldoende leden van de twee doelgroepen en de referentiegroep succesvol ondervraagd worden. Hierbij wordt gedacht aan een streefaantal van 100 succesvolle bevestigingen per groep, per locatie. Het totale aantal respondenten komt daarmee op 900 te liggen.

#### ***Wijze van werving***

De wijze van benaderen verschilt per bevolkingsgroep. De jongeren zullen benaderd worden via scholen, omdat deze groep lastig individueel te benaderen is. Er wordt gedacht aan leerkrachten aardrijkskunde en maatschappijleer als mogelijke aanspreekpunten. Bij benadering via scholen speelt het niveau van de opleiding een belangrijk rol. Het gaat in principe om jongeren van alle schooltypen. Dit is wel iets dat bewaakt moet worden: per gemeente dient de steekproef van jongeren in dit opzicht uitgebalanceerd te zijn (omdat ook naar het landschap in de eigen woonomgeving wordt gevraagd).

Voor niet-westerse allochtonen geldt dat zij lastiger te benaderen zijn. Voor de beste wijze om deze onderzoeksgroep te benaderen wordt de assistentie ingeroepen van een hierin gespecialiseerd onderzoeksbureau.

De derde bevolkingsgroep, volwassen autochtonen, worden zoveel mogelijk in dezelfde woongebieden geworven om, naast eenzelfde buitengebied, ook eenzelfde sociaal-economische status in de hand te werken. Hierbij worden op voorhand minder problemen voorzien.

### ***Kostenoverwegingen***

Vanwege de hoge kosten van de kleurenfoto's waarmee de landschappen verbeeld worden in de enquête ligt een postenquête niet voor de hand. In het recente verleden zijn goede ervaringen opgedaan met het mensen persoonlijk benaderen (aanbellen), vragen om hun medewerking, vragenlijst achterlaten en later weer ophalen. Het grote voordeel is, nog afgezien van een eventuele hogere respons, dat de vragenlijst in principe alleen bij deelnemers achtergelaten hoeft te worden. Deze werkwijze vraagt uiteraard wel de nodige personele inzet. De kosten hiervan zullen echter al snel geringer zijn dan die van de niet-ingevulde exemplaren en de portokosten bij de postale werkwijze.

Overigens is al gesteld dat overwogen wordt om jongeren via scholen/leerkrachten te benaderen. Hierbij kan het gaan om het alleen uitzetten en innemen van de vragenlijsten (in plaats van klassikaal invullen). Dit komt de vergelijkbaarheid van de wijze van afnemen met de andere groepen ten goede. Het zal tegelijkertijd de respons ook meer vergelijkbaar maken (lees: verlagen ten opzichte van wat maximaal haalbaar is). Een aandachtspunt is dat bij een klassikale benadering niet alle leerlingen dezelfde woonomgeving zullen hebben. Zeker bij een niet-stedelijke woonomgeving zal het al snel gaan om scholen met een regionale functie. Hiervoor moet nog een oplossing gezocht worden.

### ***Wijze van bevraging***

Voor de wijze van bevraging staan nog drie opties open: video's, dia's of foto's. Het gebruik van video's valt vanwege ontoereikend budget af. Ook door de wijze van afname (individueel) is video weinig geschikt. Dit laatste geldt ook voor het gebruik van dia's. Het gebruik van dia's is alleen mogelijk bij groepsgewijze bevraging. Na overleg met een in allochtonen gespecialiseerd enquêtebureau is besloten deze enquêtes op individuele basis af te nemen. Hiermee valt ook het gebruik van dia's af. De landschappen in de enquête zullen dus met behulp van foto's gerepresenteerd worden.

### ***Opbouw van de vragenlijst of het interview***

Hiervoor is al gesteld dat we uitgaan van een gecombineerde opzet: enerzijds het laten beoordelen van een standaardset van landschappen door alle respondenten en anderzijds het bevragen van de respondent over het landschap in de eigen woonomgeving. Dit is gelijk ook de volgorde waarin deze twee onderdelen aan bod komen. De reden hiervoor is dat de standaardset daarmee als een referentie voor het beoordelen van de eigen omgeving kan dienen. Anders gesteld: de voorgestelde volgorde kan helpen om alle respondenten het eigen omringende landschap vanuit hetzelfde referentiekader van mogelijke Nederlandse landschappen te laten beoordelen (in plaats van vanuit lokale referenties: eigen omringende landschap ten opzichte van dat van naburige woonplaatsen, of sterk persoonlijke referenties: landschappen waarmee men bekend is (door vakantie, familiebezoek). Na de vragen over de inhoudelijke onderwerpen zullen nog een aantal vragen volgen over persoons- en huishoudenkenmerken. Deze vragen dienen enerzijds om meer zicht te krijgen op de samenstelling van de steekproef; anderzijds gaat het om kenmerken die van invloed zouden kunnen zijn op de landschapsvoorkeuren en -beleving van het individu.





## 5 Conclusies

Het Milieu- en Natuurplanbureau (MNP) maakt met enige regelmaat in onder andere de Natuurverkenning toekomstverkenningen en scenariostudies over de natuur en het landschap in Nederland. Als onderdeel van deze toekomstverkenningen wordt getracht om ook uitspraken te doen over de mogelijke toekomstige waardering door burgers van natuur en landschap. Hiervoor gebruikt het MNP het BelevingsGIS, een model dat ontwikkeld is om een schatting te geven van de waardering van natuur en landschap door burgers aan de hand van de fysieke kenmerken van het landschap. Hierbij wordt gebruik gemaakt van *gemiddelde voorkeuren* van Nederlanders, op basis van theoretische beschouwingen en eerder empirisch onderzoek.

Waar verkenningen en scenariostudies altijd al complexe opgaven zijn, is een inschatting van de beleving van toekomstige landschappen extra moeilijk. Landschapsbeleving heeft namelijk een extra vrijheidsgraad ten opzichte van de meer fysieke kenmerken van het landschap: niet alleen het landschap zal veranderen, ook de voorkeuren van de burgers kunnen veranderen.

In hoeverre de voorkeuren van burgers drastisch veranderen in een tijdsperiode van enkele decennia is een belangrijke theoretische en empirische vraag waarover binnen de context van deze beperkte voorstudie geen conclusies getrokken kunnen worden. Twee onlangs uitgevoerde (buitenlandse) empirische studies laten slechts beperkte veranderingen in voorkeuren zien over een tijdsspanne van 10-15 jaar. Als we aan de andere kant kijken naar langere perioden in de geschiedenis dan wordt duidelijk dat de beelden van en voorkeuren voor natuur en landschap sterk aan verandering onderhevig zijn. Terwijl in sommige tijdperken goed geordende landschappen geprefereerd werden, worden in andere tijdperken juist woeste en ruige landschappen zeer bewonderd. Ook zijn er allerlei aanwijzingen dat de culturele achtergrond van mensen van invloed is op hun voorkeuren. Juist door de globalisering en sterke immigratie in de afgelopen decennia kunnen dergelijke culturele verschillen dat grote invloed hebben op toekomstige voorkeuren. Het verdient aanbeveling om hiernaar in een later stadium longitudinaal onderzoek op te zetten, waarbij een beperkt panel met enige regelmaat (elke 5 jaar?) geïnterviewd wordt. De kosten hiervan zijn vrij beperkt (per enquêteronde rond € 20.000,-). Hiermee zouden na bijv. 10 jaar harde uitspraken over de levensloop van de landschapsbeleving kunnen worden gedaan. In het huidige onderzoek richten we ons echter niet op een dergelijk longitudinale design.

### ***Literatuurstudie naar vier doelgroepen***

Op basis van een literatuurstudie zijn in het onderhavige project vier relevante groepen in de Nederlandse samenleving bekeken op afwijkende voorkeuren en op relevantie voor toekomstige ontwikkelingen. Dit zijn: niet-westerse allochtonen, jongeren, ouderen en stedelingen.

Er zijn diverse studies gedaan naar de waarden en beelden van allochtonen ten opzichte van natuur en landschap en naar hun recreatiegedrag. Vooral over de 1e generatie allochtonen ontstaat hieruit een redelijk duidelijk beeld. De conclusies over de 2e generatie allochtonen zijn aanzienlijk ambivalenter. Sommige studies wijzen op acculturalisatie, waarbij ook de natuurbeelden en het recreatiegedrag minder verschillen gaan vertonen met autochtonen Nederlanders. Andere studies wijzen meer op persistentie van de bij de 1e generatie geconstateerde verschillen.

Uit de studies naar met name 1e generatie allochtonen blijkt dat de betekenis van de groene ruimte voor hen sterk afwijkt van de betekenis voor autochtonen. Het gebruik van buitenstedelijk groen ligt aanzienlijk lager en ook de referentiebeelden verschillen sterk. Het functionele natuurbeeld lijkt relatief populair bij vooral oudere allochtonen, terwijl de idylle van het arcadische natuurbeeld weinig weerklank vindt. Dit sluit slechts aan bij het natuurbeleid en het beleid van veel natuurbeschermingsorganisaties, waarbij vaak met een (sterk arcadisch) referentiebeeld van Nederland rond 1850 wordt gewerkt. Dit kan één van de factoren zijn waardoor de huidige natuurorganisaties zo weinig allochtone leden hebben. Over de concrete landschapsvoorkeuren van allochtonen is aanzienlijk minder bekend. Duidelijk is dat het agrarisch cultuurlandschap bij hen minder populair is. Het blijft onduidelijk of de sterke voorkeur voor kleinschalige landschappen onder autochtonen ook op gaat voor de allochtone bevolking. In hoeverre storende factoren zoals geluidsoverlast en horizonvervuiling ook voor allochtonen een probleem zijn, blijft vooralsnog onduidelijk.

In veel regulier onderzoek naar landschapsbeleving vallen jongeren buitenboord. Jongeren onder de 18 of 21 jaar zitten vaak niet in de steekproef. De conclusies op basis van de beschikbare studies wijzen erop dat jongeren een relatief sterke voorkeur te hebben voor ruige, autonome en spectaculaire natuur. Hierbij gaat het waarschijnlijk voor hen ook om gebruiksnatuur: niet alleen om van afstand naar te kijken, maar ook om doorheen te trekken en te exploreren. Deze natuur mag best via menselijk ingrijpen tot stand zijn gekomen. De identiteit van het landschap en de ontstaansgeschiedenis zijn voor hen minder belangrijk. Het agrarische cultuurlandschap spreekt de jongeren dan ook minder aan. Ook lijkt de groene openbare ruimte voor hen als geheel, dus inclusief de bos- en natuurgebieden, minder belangrijk dan voor de oudere delen van de bevolking. Het is niet echt duidelijk of het hierbij om een leeftijds effect gaat, of om een generatie(cohort)effect gaat. In het laatste geval zou sprake kunnen zijn van een maatschappelijke trend die ook in de toekomst z'n sporen zal nalaten.

Doordat ouderen in vele studies goed vertegenwoordigd zijn, lijkt er lijkt geen sprake van een kennislacune over de natuurbeleving van ouderen. Duidelijk is dat ouderen op een aantal punten verschillen in hun landschapsvoorkeuren. Ze hebben vaker een arcadisch of functioneel natuurbeeld. Ze hebben een wat grotere waardering voor agrarische cultuurlandschappen en houden relatief minder van ruige landschappen en hebben daardoor niet zo'n sterke voorkeur voor grootse en autonome natuur, zoals veel Nederlanders. Ouderen zijn meer gefocust op de natuur zelf gedurende hun bezoeken en minder op ontspanning van de drukte. Mogelijk zijn zij ook meer op de identiteit van het landschap gericht. De voorkeuren hangen mogelijk ook samen met de recreatieve verwachtingen van ouderen: zij hechten meer aan comfort en gebruiksgemak.

Het verschil tussen stedelingen en niet-stedelingen in hun landschapsvoorkeuren lijkt niet zo groot. Stedelingen zijn vooral gewend geraakt aan horizonvervuiling. Al eerder is geconstateerd dat het landelijke gebied niet alleen fysiek, maar ook mentaal verstedelijkt: Opvattingen vanuit de stad dringen steeds sterker door in het landelijke gebied

### ***Opzet voor empirisch onderzoek***

Op basis van deze conclusies wordt gekozen om het vervolgonderzoek te richten op de niet-westerse allochtonen en op jongeren. Het onderzoek onder de niet-westerse allochtonen richt zich met name op 2<sup>e</sup> generatie allochtonen (mensen die wel hier geboren zijn, maar van wie minimaal één ouder afkomstig is uit een niet-westers land). Het onderzoek onder de jongeren richt zich op 14-15 jarigen.

In dit vervolgonderzoek zullen enquêtes worden gehouden onder de desbetreffende groepen en zullen de resultaten vergeleken worden met een referentiegroep van volwassen autochtone Nederlanders. In deze enquêtes worden vier soorten indicatoren meegenomen:

- Verschillen in waardering voor landschapstypen
- Verschillen in waardering voor inrichting en fysieke kenmerken van landschappen
- Verschillen in binding met groene gebied (zowel in woonomgeving als algemeen)
- Verklarende factoren (bezoekfrequentie, natuurbeelden en belang van natuur)

Het onderzoek wordt uitgevoerd in drie nader te bepalen grote en middelgrote steden. De omringende landschappen en de aanwezigheid van voldoende allochtonen is hierbij sturend voor de keuze van de steden. Dit onderzoek zal in 2005 uitgevoerd worden.

## Literatuur

- Boer, T.A. de, Schulting, R., 2002. *Zorg(en) voor natuur. Draagvlak voor natuur en natuurbeleid in 2001*. Alterra-rapport 453. Alterra, Wageningen.
- Bruggen, R.T. van (2000). *Groen wonen en allochtonen; een literatuurverkenning*. Alterra-rapport 120.
- Buijs, A.E., 2000,: Natuurbeelden van de Nederlandse bevolking. *Landschap 172*: 97-112.
- Buijs, A.E., Filius, P., 1998. *Natuurbeelden in de praktijk*. Wageningen: DLO-Staring Centrum, rapport 623.
- Buijs, A.E., Volker, C.M., 1997: *Publiek draagvlak voor natuur en natuurbeleid*. Wageningen: DLO-Staring Centrum.
- Buijs, A.E., Berg, L.M. van den, Berends, 2003. Consument en burger. Synthesestudie beleving, leefbaarheid en groene diensten. LEI/Alterra.
- Coeterier, J.F. (2002). *De betekenis van de omgeving; belevingsonderzoek in de proeftuinen en andere cultuurlandschappen*. Alterra-rapport 489. Wageningen: Alterra.
- Filius, P., A.E. Buijs en C.M. Goosen, 2000. *Natuurbeleving door doelgroepen. Waarden en wensen van jagers, sportvissers, vogelwerkgroepleden en vrijwilligers in het landschapsbeheer*. Alterra rapport 104, Wageningen.
- Frerichs, R. & de Wijs, J. (2001): *Opvattingen en meningen over het Nederlandse platteland*. Amsterdam: NIPO
- Goossen, Martin (2005). *Persoonlijke mededeling d.d. 29 maart 2005*.
- Groot, W.T. de, Born, R.J.G. van den, 2002. *Visions of nature and landscape type preferences: an exploration in The Netherlands. Landscape and Urban Planning 63*: 127-138.
- Jacobs, M., Berg, A.E. van den, Kralingen, R.B.A.S van, Langers, F. & Vries, S. de (2002). *Waterbeelden; een studie naar de beelden van waternatuur onder medewerkers van Rijkswaterstaat*. Alterra-rapport 512.
- Jókövi, E.M., 2000. *Recreatie van Turken, Marokkanen en Surinamers in Rotterdam en Amsterdam*.
- Jókövi, E.M., 2001. *Vrijtijdsbesteding van allochtonen en autochtonen in de openbare ruimte*.
- Jókövi, E.M & Schöne, M.B. (1998). *Wensen voor recreatie; inventarisatie van recreatieve wensen en gedrag in Nederland met behulp van recreatiebeelden*. SC-rapport 641. Wageningen: Staring Centrum.

- Koole, S.L., & Van den Berg, A.E. (in press). Lost in the wilderness: Terror management, action control, and evaluations of nature. *Journal of Personality and Social Psychology*.
- Maas, Michiel, 2004. *Natuurbeleving bij Turkse jongeren*. Afstudeerscriptie KUN, Nijmegen.
- Schmeink, H. & Ten Wolde, S.J. (1998). *Allochtonen en recreatie*. Den Haag: Stichting Recreatie.
- Somers, N., Kroon, S. van der & Overbeek, G.(2004). *Hoe vreemd is natuur in Nederland; natuurbeelden van allochtonen*. LEI-rapport 7.04.02. Den Haag: LEI.
- Reneman, D.D., Visser, M., Edelman, E., Mors, B., 1999. *Mensenwensen; De wensen van Nederlanders ten aanzien van natuur en groen in de leefomgeving*. Hilversum: Intomart. Reeks operatie Boomhut nummer 6.
- RMNO (2004). *Demografie en leefstijlen; over migratie, segregatie en leefstijlen*. RMNO-reeks Adviezen nr. A.01.
- Steg, Linda & Arjen Buijs, 2004. *Psychologie en Duurzame ontwikkeling*. De psychologie van milieuge drag en natuurbeleving. KUN, Nijmegen.
- Verboom, J., Van Kralingen, R. & Meier, U. (2004). *Teenagers and biodiversity: Worlds apart?* Wageningen: Alterra.
- Vries, S. de & Bruin, A.H. de (1998). *Segmenting recreationists on the basis of constraints; a first step towards modelling the demand for outdoor recreational facilities*. SC-report.
- Vries, S. de (1999). *Vraag naar natuurgebonden recreatie in kaart gebracht; inclusief een ruimtelijke confrontatie met het lokale aanbod*. SC-rapport 674. Wageningen: Staring Centrum.
- Vries, S. de & Kralingen, R.B.A.S. van (2002). *De beleving van het Nederlandse landschap door haar bewoners; de geschiktheid van het SPEL-instrument voor monitoringsdoeleinden*. Alterra-rapport 609. Wageningen: Alterra.
- Vries, S. de & Gerritsen, E. (2003). *Van fysieke kenmerken naar landschappelijke schoonheid*. Alterra-rapport 718. Wageningen: Alterra.
- Vries, S., A.E. Buijs, J. Roos-KleinLankhorst (Submitted). Modelling the scenic beauty of the Dutch landscape using GIS-data on its physical characteristics. Landscape and Urban Planning.
- Ward Thompson, C. (2004). Playful Nature(s). Proceedings of the international conference on inclusive outdoor environments, "Open Space, People Space". 27-29 October 2004.



## **Bijlage 1 Verslag workshop 28 mei 2004**

### **Aanwezigen bij workshop 28 mei:**

Joep Dirx (opdrachtgever)  
Saskia Ligthart (MNP)  
Agnes v.d. Berg (Alterra/ Wageningen Universiteit)  
Arjen Buijs (onderzoeker)  
Sjerp de Vries (onderzoeker)

## Ontwerp Monitor Beleving Landschap

### Programma Workshop

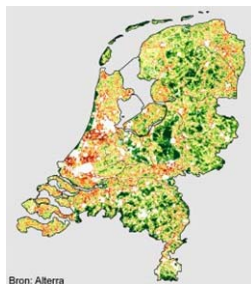
- 10.00 Doelstelling (Joep Dirkx)
- 10.05 toelichting meetmethoden (Arjen Buijs)
- 10.10 Toelichting op 4 opties
- 10.30 Discussie over de opties in 3 deelgroepen
- 11.00 pauze
- 11.10 presentatie deelgroepen
- 11.20 plenaire discussie
- 11.40 Conclusies

## Ontwerp monitoring belevingswaarde

- Onderzoeksproject voor Natuurplanbureau
- Kennisbasis voor planbureauwerk
- Kennis bestaat o.a. uit GIS-sen en modellen
- Belevings-GIS

## Belevings-GIS

Meet de belevingswaarde van het landschap



## Effect van veranderingen (1)

- Landschap:
  - Veranderingen in feitelijke landschap
- Beleving:
  - Veranderingen in voorkeuren?
  - Samenstelling Nederlandse samenleving?

## Effect van veranderingen

- Landschap:
  - Input gebaseerd op Top10vector
  - Feitelijke toestand t1 versus t2
  - Belevingswaarde
- Beleving:
  - Input gebaseerd op interviews

## Onderzoeksvraag

- Systematische monitoring van “beleving” gewenst en haalbaar?

1. Welke opties zijn er?

Optie kiezen:

2. Methode uitwerken: indicatoren, steekproef, kosten, doorlooptijd?



## Vraagstelling

Hoe kunnen veranderingen in de beleving van het Nederlandse landschap optimaal worden gemeten en welke mogelijkheden biedt het BelevingsGIS hiervoor?

Veranderingen:

- Veranderingen in landschap (fysiek)
- Veranderingen in voorkeuren (mentaal)
  - Individuen veranderen
  - Verhouding tussen bevolkingssegmenten verandert

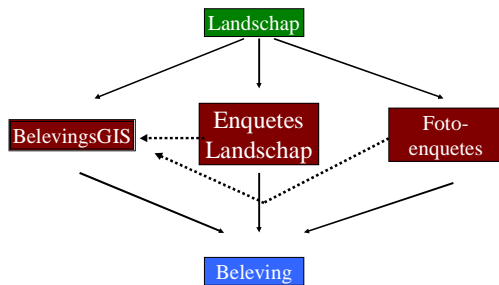
2 doelen:

1. *Actuele* monitoring
2. *verkenningen*: voorspellen 2020

## Toelichting Meetmethoden



## Meten van beleving



## Voor- en nadelen methoden

BelevingsGIS:

- + Standaardinstrument MNP
- + Efficiënt
- + Toepasbaar in verkenning
- Globaal beeld
- Weinig flexibel

Enquetes:

- + Flexibel
- + Diepgaand
- Landsdekkend = kostbaar
- Geen verkenningen

## Voor- en nadelen methoden

Foto's:

- + Manipuleerbaar
- + Standaardiseerbaar
- Contextloos
- Alleen secundaire waarde

## Opties voor monitoring belevingswaarde

1. Voorspellen veranderingen in voorkeuren  
(landschap=constant)
2. Voorspellen beleving van grote landschapsveranderingen  
(voorkeuren = constant)
3. Monitoring actuele belevingswaarde  
(voorkeuren zitten in meting)
4. Validatie + verfijning BelevingsGIS  
(voorkeuren = constant)

## Optie 1: Voorspellen veranderingen in voorkeuren

Middel: Inzicht in toekomstige veranderingen in voorkeuren.

Doel: Toepassing in Verkenningen; indien mogelijk in BelevingsGIS

Focus op veranderingen in *voorkeuren*:

- **Individueen veranderen**
- Segmenten in bevolking verschillen in voorkeuren en grote (of locatie) van segmenten verschuift.
  - Moet gerelateerd zijn aan algemene sociale of demografische kenmerken.
  - Bv allochtonen (westers/niet-westers), jongeren, stedelingen, gepensioneerden, ...



## Voorspellen veranderingen in voorkeuren (2)

Voorbeelduitkomst:

- Allochtonen houden meer van bos
  - Nu 10% allochtonen, in 2020 15% allochtonen
- 2020 grotere voorkeur bos

DUS:

- Aanbeveling beleid: meer bos
- BelevingsGIS-2020 wegingsfactoren aanpassen (indien mogelijk!)
- Neveneffect: meer inzicht in doelgroepen



## Methoden

Enquete:

- aantal geselecteerde landschappen in woonomgeving
  - Woon- of recreatieomgeving
  - Niet landsdekkend
  - Focus op verwachte verschillen (cultuur-natuur; ruig-verzorgd, water, verstedelijking)
- Foto's
  - Foto's zijn contextloos: mist aspecten (binding, geluid, kennis)
  - Nooit volledige representatie van landschap
  - Methodologisch veel mogelijkheden: manipuleerbaar



## Optie 2: Voorspellen beleving van grote landschapsveranderingen

Doel: Voorspellen van de beleving van (voorzien) toekomstige landschapsveranderingen.

- Focus op toekomstige *landschapsveranderingen*.
- Voorkeuren stabiel.
- Meer gedetailleerd beeld beleving. Verdieping van BelevingsGIS
- Niet het proces!

Methode:

- Inventarisatie voorziene grote landschapsveranderingen
- Selectie van "koplopers" van deze gebieden
- Belevingsonderzoek in deze koplopers
- Veralgemeneren: voorspellen beleving toekomstige landschappen



## Voorspellen beleving van grote landschapsveranderingen

Voorbeelduitkomst:

- Vernatting is belangrijke toekomstige landschapsverandering
  - Belevingsonderzoek in reeds vernat landschap (bv Waterland?)
  - Uitkomst: Vernatting wordt positief gewaardeerd, maar:
    - niet volledig verruigd
    - xxx
- Vernatting is geen bedreiging voor beleving, mits niet te verruigd etc.

DUS:

- Verkenningen: vernatting leidt tot hogere landschapswaardering
- Aanbevelingen: niet te ruig



## Optie 3: monitoring actuele stand via directe meting

- Doel: actueel oordeel beleving Nederlandse landschap
  - In principe oordeel integratie van voorkeuren huidige bewoners + fysieke kenmerken landschap
  - NB: dit doel valt grotendeels samen met dat van het BelevingsGIS; alleen worden door de directe meting ook veranderingen in voorkeuren/demografische samenstelling meegenomen
- Veranderingen worden zichtbaar door de beleving op twee tijdstippen met elkaar te vergelijken (dus niet bij 1-ste meting)
  - Alternatief: er wordt expliciet naar waargenomen veranderingen gevraagd
- Eisen/wensen:
  - Onderzoek moet bij voorkeur landsdekkend beeld opleveren
  - Betrouwbaar en daarmee gevoelig genoeg om verandering van bepaalde omvang statistisch met gewenste mate van zekerheid te detecteren
- Mogelijke werkwijze
  - Foto's laten beoordelen problematisch ivm gewenste landsdekkendheid
  - beoordelen eigen buitengebied op aantrekkelijkheid
  - liefst oordeel over alle mogelijke buitengebieden in Nederland
  - Wat is buitengebied waarover mensen nog zinvol kunnen oordelen (= wat vanaf weten?)
  - eerder (MKGR): 5 kilometer rondom middelpunt eigen postcodegebied (hemelsbreed)



## Vervolg optie 3: actuele landsdekkend direct

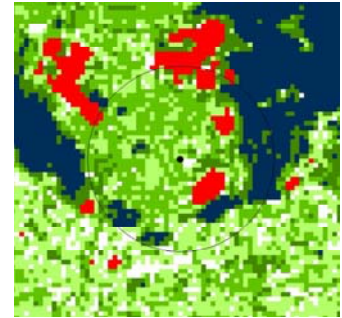
- Gewenste gevoeligheid i.v.m. detectie van veranderingen
  - Het (gemiddelde) oordeel per gebied moet nauwkeurig genoeg zijn, ook om richting toekomst veranderingen in de beleving betrouwbaar te kunnen vaststellen
  - Power/gevoeligheidsanalyse: circa 150 mensen moeten hetzelfde gebied beoordelen om een verschil van 0,5 schaalpunt op een 10-puntsschaal statistisch te kunnen detecteren
  - Dit komt door de individuele variatie in oordelen, zelfs als mensen hetzelfde gebied beoordelen. NB: deze variatie hoeft niet inhoudelijk relevant te zijn (denk bijv. aan schaalgebruik!)
- Conclusie
  - Nederland dekkend opdelen in 'eigen buitengebieden' niet haalbaar; bovendien overlappen ze in de praktijk → andere, grotere ruimtelijke eenheden nodig
  - respondent beoordeelt dan dus maar deel van deze ruimtelijke eenheid
  - hoe groter de ruimtelijke eenheid, des te geringer de impact van een lokale verandering
  - NB: deze grotere ruimtelijke eenheden dienen landschappelijk zo homogeen mogelijk te zijn, om verschillen in oordelen door beoordelen verschillende landschappen te minimaliseren

Volgende slide: voorbeeld van benodigde fysieke verandering voor waarneembare verandering in belevingswaarde bij directe meting (oordeel over eigen buitengebied)



## Natuurlijkheid Binnenveld

- Rood: stedelijk gebied
- Overig: hoe donkerder, hoe natuurlijker (0 – 4)



Relatie fysieke verandering en verandering in waardering:  
**gemiddeld één schaalpunt natuurlijker binnen 5-km cirkel**  
 → een halve schaalpunt hogere aantrekkelijkheid (op 10-puntsschaal)



## Vervolg optie 3: actuele stand landsdekkend

- Conclusie: gedetailleerd landsdekkend beeld via directe meting voor monitoringsdoeleinden niet haalbaar/erg kostbaar
- Optie 3b: steekproef van landschappen (analoog Steekproef Landschap)
  - Voor monitoring in de toekomst dezelfde landschappen weer gebruiken
  - Steekproef representatief voor (gehele scala van) Nederlandse landschappen
  - Meer respondenten per steekproefgebied, om verandering te kunnen vaststellen
  - Meet nog steeds verandering in eigen buitengebied, of nog grotere ruimtelijke eenheid
- Optie 3c: rechtstreeks vragen naar waargenomen veranderingen
  - Bewoner (ook) als informant over het fysieke landschap
    - Identificeren van veranderingen (globaal, binnen eigen buitengebied)
    - Typeren van de verandering (globaal, bijv. woningbouw of bedrijventerrein)
    - Beoordelen van de verandering
  - NB: als **identificatie** van veranderingen doel is, dan landsdekkendheid gewenst!
  - NB2: oordeel over verandering ≠ oordeel nieuwe (eindsituatie):  
 extra bron van invloed vrij expliciet toegevoegd, namelijk het veranderingsproces an sich



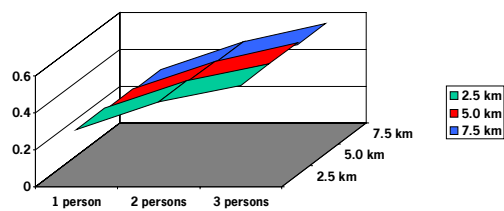
## Optie 4: verdere ontwikkeling en validatie BelevingsGIS

- Doelen:
  - Beter empirische gewichtenbepaling huidige GIS-indicatoren
  - Verfijnen BelevingsGIS: meer GIS-indicatoren  
 → wordt daarmee ook gevoeliger voor (fysieke) veranderingen
- Mogelijkheden huidige validatiedata uitgeput (MKGR-studie)
  - 277 buitengebieden door 3 (of meer) bewoners beoordeeld
  - 35% van de variatie in beleving eigen buitengebied verklaard ( $R = 0,60$ )
  - Uitgaande van een set van vier GIS-indicatoren:
    - Natuurlijkheid, Historische kenmerkendheid, Stedelijkheid, Horizonvervuiling
- Wensen ten aanzien van onderzoekspopzet:
  - Meerdere mensen die hetzelfde buitengebied beoordelen (8 personen)
  - Groter aantal beoordeelde buitengebieden (500)
  - Selecteren buitengebieden op grond van score op GIS-indicatoren: hele range
- Extra: betere uitwerking 'gemiddelde' Nederlander
  - Voor een aantal van de buitengebieden **gericht** niet-westerse allochtonen benaderen
  - **op dezelfde wijze** ondervragen over beleving van hun buitengebied



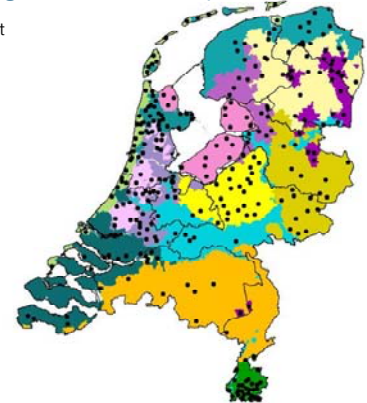
## Belang van meerdere bewoners per buitengebied

- Correlaties tussen:
    - gegeven aantrekkelijkheidsoordeel, gemiddeld over verschillende aantallen personen
    - gemiddelde voorspelling vanuit het BelevingsGIS, voor cirkels met verschillende stralen
- Bron: MKGR-studie (De Vries & Van Kralingen, 2002)

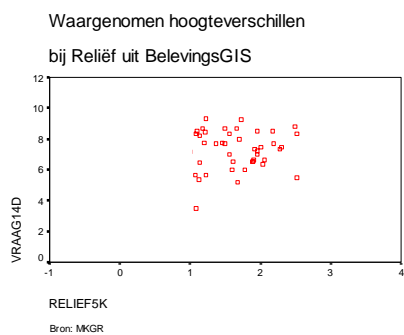


## Spreading buitengebieden met 3 respondenten

Voor huidige validatieset  
 Bron: MKGR-onderzoek



## Belang volledige range per GIS-indicator



## Beoordeling van de vier opties

- **Hoofddoel:** beter instrumentarium voor landschapsbeleving voor MNP
  - Actuele situatie (Natuurbalans)
  - Toekomstscenario's (Natuurverkenning)
- **Waar is de grootste winst te behalen?**
  - Beter in beeld brengen relatie fysieke kenmerken en belevingswaarde voor gemiddelde NL-er
  - Differentiëren naar bevolkingsgroep
- **Nevendoelen:**
  - Gevolgen van veranderende bevolkingssamenstelling voor toekomstige beleving laten zien
  - Instrumentarium zoveel mogelijk geïntegreerd in één model (BelevingsGIS)
- **Haalbaarheid:**
  - Bijvoorbeeld in toekomstscenario's maar beperkte informatie over bevolkingssamenstelling en fysieke veranderingen → zal altijd vrij globaal blijven

## Verschenen rapporten in de reeks Planbureau rapporten (per 15 juni 2005)

- 1 *Wamelink, G.W.W. & H.F. van Dobben, 2004*  
Effectiviteit van natuurbeheersscenario's in het veenweidegebied; een modelsimulatie met SMART2-SUMO2-MOVE2
- 2 *Sanders, M.E., R. Pouwels, J.M. Baveco, A. Blankena & M.J.S.M. Reijnen, 2004*  
Effectiviteit van agrarisch natuurbeheer voor weidevogels; literatuuronderzoek
- 3 *Bosch, F.J.P. van den, 2004*  
Actoren. Achtergronddocument bij Natuurbalans 2004
- 4 *Bouma, I.M., J.P. Chardon, H.A.M. Meeuwssen, J.A.M. Janssen, J.H.J. Schaminée, F.H. Kistenkas, A. Gaaff, A.H. van Hinsberg & G.P. Beugelink, 2004*  
Implementatie van EU-natuurbeleid en fondsen in Nederland. Achtergronddocument bij Natuurbalans 2004
- 5 *Bredenoord, H.W.B., G.H.P. Dirkx, M.L.P. van Esbroek, A.J.M. Koomen & T.J. Weijsschedé, 2004.*  
Beleidsvaluatie natuur en landschap. Achtergronddocument bij Natuurbalans 2004
- 6 *Farjon J.M.J., V. Bezemer, S. Blok, C.M. Goossen, W. Nieuwenhuizen, W.J. de Regt & S. de Vries, 2004.*  
Groene ruimte in de Randstad: een evaluatie van het rijksbeleid voor bufferzones en de Randstadgroenstructuur. Achtergronddocument bij Natuurbalans 2004
- 7 *Hinsberg, A. van, H. Noordijk, M.L.P. van Esbroek, D.C.J. van der Hoek & J. Wiertz, 2004.*  
Ecologische Hoofdstructuur en het milieu. Achtergronddocument bij Natuurbalans 2004
- 8 *Veen, J. M. van, B.J.M. Arts & P. Leroy, 2004*  
Natuur in soorten en gebieden: beleid van particulieren en overheden.  
Achtergronddocument bij Natuurbalans 2004
- 9 *Melman, Th.C.P., A.G.M. Schotman & S. Hunink, 2004.*  
Evaluatie weidevogelbeleid. Achtergronddocument bij Natuurbalans 2004
- 10 *Oerlemans, N., E. van Well & A. Guldemond, 2004.*  
Agrarische natuurverenigingen aan de slag. Een tweede verkenning naar de rol van agrarische natuurverenigingen in natuurbeheer. Achtergronddocument bij Natuurbalans 2004 (tevens uitgegeven door het Centrum voor Landbouw en Milieu. Culemborg).
- 11 *Sanders, M.E., W. Geertsema, M.E.A. Broekmeijer, R.I. van Dam, J.G.M. van der Gref-van Rossum & H. van Blitterswijk, 2004.*  
Beleidsvaluatie Ecologische Hoofdstructuur en ganzenbeleid. Achtergronddocument bij Natuurbalans 2004
- 12 *Veen, M.P. van, S. van Tol, M.L.P. van Esbroek, E. Noordijk, B. de Knegt en A. van Hinsberg, 2004.*  
Milieu-indicatoren op basis van Landelijk Meetnet Flora Milieu- en Natuurkwaliteit. Achtergronddocument bij Natuurbalans 2004. (tevens uitgegeven door het MNP-RIVM, Bilthoven).
- 13 *Vonk, M. (red.), 2004.*  
Natuur, landschap en actoren. Achtergronddocument bij Natuurbalans 2004
- 14 *Balk-Theuws, L.W., 2004.*  
Stad en Ommeland, actoren nader in beeld gebracht. Achtergronddocument bij Natuurbalans 2004
- 15 *Huttenhuis, D.S., 2004*  
De potentiële bijdrage van agrarisch natuurbeheer aan landschapskwaliteit.
- 16 *Vader, J. M.J.W. Smits, J. Vreke & J.C. Dagevos, 2004*  
Nut en noodzaak van Natuurverkenningen

- 17 *Sollart, K.M., 2004*  
Effectiviteit van Natuur- en Milieu-Educatiebeleid
- 20 *Roos-Klein Lankhorst, J., S. de Vries, J. van Lith-Kranendonk, H. Dijkstra & J.M.J. Farjon, 2004*  
Modellen voor de graadmeters landschap, beleving en recreatie: Kennismodel Effecten Landschap Kwaliteit (KELK), Monitoring Schaal, BelevingsGIS
- 21 *Kistenkas, F.H. & W. Kuindersma, 2004.*  
Europees en nationaal natuurbeschermingsrecht. Ontwikkelingen in jurisprudentie, regelgeving en beleid
- 22 *Veeneklaas, F.R., W.J. de Regt & H.J. Agricola, 2004*  
Verrommelt het platteland onder stedelijke druk? Storende elementen en landschapsdynamiek in de studiegebieden Abcoude en Epe-Vaassen
- 23 *Ligthart, S.S.H. (red), T. van Rheenen, K.H.M. van Bommel, M.J.S.M. Reijnen, M.N. van Wijk, C.B. Brink, A. Gaaff, H. Leneman & J. Latour, 2004*  
Kosteneffectiviteit natuurbeleid: Methodiekontwikkeling. Tussenrapportage 2004
- 24 *Pouwels, R., P.W. Goedhart, H. Baveco, R. Jochem & W. Geertsema, 2005*  
Effectiviteit agrarisch natuurbeheer weidevogels. Modelontwikkeling.
- 25 *Buijs, A.E & S. de Vries, 2005*  
Verschillen in landschapsbeleving tussen bevolkingsgroepen. Literatuurstudie en opzet voor empirisch onderzoek
- 26 *Kuindersma, W. & F.G. Boonstra, 2005*  
Methoden van beleidsevaluatie onder de loep. Een zoektocht naar nieuwe vormen van beleidsevaluatie voor het Milieu- en Natuurplanbureau
- 27 *Melman, Th.C.P., M.E. Sanders & C.J. Grashof, 2005*  
Effectiviteit van graslandpakketten van de Subsidieregeling Agrarisch Natuurbeheer en Subsidieregeling Natuurbeheer.
- 28 *Smit, H., P. Luttik & G. Boosten, 2005*  
Natuur en landschap als investering. Perspectieven van nieuwe financiële instrumenten voor natuur en landschap