

L. van Noort

No. 4.51

**RENTABILITEIT
VAN DE BOOMKWEKERIJ
(KWEKERSBEDRIJVEN) IN BOSKOOP
OVER DE JAREN
1967/68 T/M 1970/71**

L 26
4.51c



Maart 1972

**Landbouw-Economisch Instituut
Afdeling Tuinbouw**

92156: 1967-1971

Inhoud

	Blz.
WOORD VOORAF	5
HOOFDSTUK I OPZET EN METHODE VAN HET ONDERZOEK	7
§ 1. De steekproef	7
§ 2. De periode waarop het onderzoek betrekking heeft	9
§ 3. Berekeningswijze en terminologie	9
HOOFDSTUK II SAMENVATTING VAN DE RESULTATEN VAN HET ONDERZOEK	10
§ 1. De bedrijfsresultaten	10
§ 2. De spreiding van de rentabiliteit	16
§ 3. De spreiding van het ondernemersinkomen	19
§ 4. Vergelijking met vorige jaren	19
BIJLAGEN	25
1. Grondgebruik en arbeidsbezetting (gemiddeld per bedrijf) over de jaren 1967/'68 t/m 1970/'71	27
2. Bedrijfsresultaten (gemiddeld per bedrijf) over de jaren 1967/'68 t/m 1970/'71	28
3. Spreiding van het netto-overschot per f. 100,- kosten	29
4. Inkomen uit bedrijf (gemiddeld per ondernemer) over de jaren 1967/'68 t/m 1970/'71	30
5. Spreiding van het ondernemersinkomen per ondernemer	31
6. Algemene toelichting	32

Woord vooraf

In het kader van de algemene opdracht van het Ministerie van Landbouw en Visserij en het bedrijfsleven jaarlijks de bedrijfseconomische resultaten van de tuinbouw te onderzoeken, wordt in dit verslag een overzicht gegeven van de bedrijfsresultaten van gespecialiseerde boomkwekerijbedrijven in Boskoop over de jaren 1967/'68 t/m 1970/'71. De bedrijfsresultaten zijn zowel voor de afzonderlijke jaren alsook in een gemiddelde over voornoemde periode tot uitdrukking gebracht.

De cijfers berusten op een begroting. Deze begroting is gemaakt met behulp van een enquête op de deelnemende bedrijven, waarbij o.m. gebruik is gemaakt van de bescheiden die de basis vormen voor de fiscale boekhouding. De becijferde resultaten zijn ten dele beïnvloed door de waardeverschillen van de voorraad bomen aan het begin, resp. aan het einde van het boekjaar. De waardering van deze voorraden heeft, om praktische redenen, langs normatieve weg plaatsgehad. Dit houdt in dat ten aanzien van de nauwkeurigheid waarmede de voorraadwaarden zijn benaderd - en bijgevolg de bedrijfsresultaten zijn vastgesteld - voorbehoud dient te worden gemaakt.

Het onderzoek heeft uitsluitend betrekking op kwekersbedrijven. Bedrijven waarin naast het kweken ook handel in boomkwekerijproducten plaats heeft, zijn niet in het onderzoek betrokken.

Het onderzoek is - onder leiding van A. Holkamp - verricht door L. van Noort in samenwerking met J.F.B.M. Schupper.

Den Haag, maart 1972

De Directeur,



(A. Maris)

HOOFDSTUK I

Opzet en methode van het onderzoek

§ 1. De steekproef

Als basis voor de keuze van de aan het rentabiliteitsonderzoek deelnemende bedrijven in de gemeente Boskoop hebben de gegevens van de Landbouwtelling 1965 van het CBS gediend. Volgens deze statistiek bedroeg het aantal bedrijven met boomkwekerij in Boskoop 657. Na aftrek van de "kleinere bedrijven" (oppervlakte minder dan 26 are) en de exportbedrijven en/of handelaars in boomkwekerijprodukten, resteerden 430 "kwekers-aan-land" bedrijven die in eerste aanleg als basis voor het onderzoek konden dienen.

Uit tabel 1 blijkt dat deze 430 bedrijven met boomkwekerijprodukten voor 65% deel uitmaken van het totale aantal bedrijven met boomkwekerijprodukten in de gemeente Boskoop; in oppervlakte vertegenwoordigen ze echter 57% van het totaal. De bedrijven met export en/of binnenlandse handel maken voor 19% deel uit van het totale aantal bedrijven en voor 40% van de totale oppervlakte. Hieruit blijkt dat de "grotere" bedrijven export- of handelsbedrijven zijn.

Tabel 1. Bedrijven met boomkwekerijprodukten

	aantal bedrijven		oppervlakte	
	absoluut	in %	in are	in %
bedrijven < 26 are (kleiner dan 1 manjaar)	103	16	1 519	3
bedrijven met export en/of binnenlandse handel	124	19	19 110	40
overige bedrijven met boomkwekerij	430	65	26 780	57
Totaal	657	100	47 409	100

In eerste aanleg is de steekproef gebaseerd op de voornoemde 430 bedrijven met boomkwekerijprodukten (zie tabel 2).

Tabel 2. Vergelijking te onderzoeken universum en steekproef

Bedrijfs- grootteklasse	Aantal bedrijven			Oppervlakte (in are)		
	univer- sum	steek- proef	steek- proef in % van univer- sum	univer- sum	steek- proef	steek- proef in % van univer- sum
26 - 50 are	181	25	13,8	7 203	1 004	13,9
50 - 100 are	204	29	14,2	13 821	2 131	15,4
100 - 200 are	45	6	13,3	5 756	843	14,6
Totaal	430	60	14,0	26 780	3 978	14,9

Blijkens tabel 2 is de theoretische steekproef bepaald op 60 bedrijven. Bij de bepaling van dit aantal is o.m. rekening gehouden met de verwachting dat een deel van de bedrijven niet aan de gestelde eisen voor deelneming aan het onderzoek zou voldoen. Deze eisen zijn:

1. T.a.v. bedrijfstype: alleen op boomteelt gespecialiseerde bedrijven komen in aanmerking.
2. T.a.v. bedrijfsgrootte: de arbeidsbehoefte dient ten minste 1 manjaar te bedragen.
3. T.a.v. boekjaar: om administratieve redenen worden alleen bedrijven met een z.g. gebroken boekjaar (d.i. afwijkend van een kalenderjaar) in het onderzoek opgenomen.

De keuze van de 60 bedrijven is willekeurig geweest, echter rekening houdend met bedrijfsgrootteverhoudingen in het universum. Het resultaat van het bezoek aan de 60 bedrijven was als volgt:

1. geschikt voor en bereid tot deelneming	33 ^{x)} bedrijven
2. geschikt voor toch niet bereid tot deelneming	6 "
3. boekjaar gelijk aan het kalenderjaar	6 "
4. kleiner dan 1 manjaar	4 "
5. gemengd met andere takken van bedrijf of beroep	8 "
6. om andere redenen niet geschikt voor deelneming	3 "
	<u>60</u> bedrijven

Het onderzoek in 1967/'68 had betrekking op 32 bedrijven, zijnde 14% van een universum van naar schatting 230 bedrijven.

Met ingang van 1970/'71 is - ter vervanging van uitgevallen bedrijven - de steekproef aangevuld met 7 nieuwe bedrijven. Bij deze aanvulling zijn noodgedwongen ook bedrijven opgenomen met een boekjaar van 1 januari t/m 31 december.

x) 2 bedrijven zijn i.v.m. samenwerking, als één bedrijf opgenomen, zodat over het boekjaar 1967/'68 32 bedrijven in het onderzoek zijn ver-
tegenwoordigd.

§ 2. De periode waarop het onderzoek betrekking heeft

In dit verslag zijn de gemiddelde bedrijfsresultaten over de oogstseizoenen 1967/'68 t/m 1970/'71 opgenomen.

Er kwamen in 1967/'68 8 bedrijven voor met een boekjaar van 1/7 t/m 30/6, 18 van 1/8 t/m 31/7 en 6 van 1/9 t/m 31/8. Zoals eerder vermeld zijn met ingang van het boekjaar 1970/'71 7 nieuwe bedrijven opgenomen, waarvan 5 met een boekjaar gelijk aan het kalenderjaar. Van deze laatste bedrijven zijn tegenover de kosten van het kalenderjaar de opbrengsten van het seizoen geplaatst.

§ 3. Berekeningswijze en terminologie

Voor een toelichting van de wijze waarop de bedrijfsuitkomsten worden berekend en van de begrippen die daarbij zijn gehanteerd wordt verwezen naar bijlage 6.

HOOFDSTUK II

Samenvatting van de resultaten van het onderzoek

§ 1. De bedrijfsresultaten

A. Bedrijven die 4 jaar of korter aan het onderzoek hebben deelgenomen

In bijlage 1 van dit verslag zijn gedetailleerde gegevens opgenomen betreffende grondgebruik en arbeidsbezetting. Bijlage 2 geeft een specificatie van de kosten, de opbrengsten en het netto-overschot en bevat kengetallen waarin de rentabiliteit en het inkomen tot uitdrukking zijn gebracht. De gegevens van deze bijlagen zijn in tabel 1 samengevat.

In tabel 3 zijn de bedrijfsresultaten - zowel van de afzonderlijke oogstjaren alsook gemiddeld over 4 jaar - in de periode 1967/'68 t/m 1970/'71 opgenomen. Voor deze kwekersbedrijven werd gemiddeld over 1970/'71 een netto-overschot van f. 8 300,- berekend, dat is 16% van de kosten.

Ten opzichte van andere takken van tuinbouw is de rentabiliteit blijkens onderstaande aan rentabiliteitsonderzoekingen van het LEI ontleende cijfers over 1970 bepaald gunstig te noemen:

		Gem. per bedrijf		Netto-overschot in % v/d kosten
		Kosten	Netto-overschot	
Opengrondsbedrijven				
Bloembollen	Bloembollenstreek	76 100	1 700	2
"	Grootslag	79 500	7 500	9
Groenten	Nederland	56 500	6 300	11
Fruit	id	75 200	12 000	16
Bomen	Boskoop	51 800	8 300	16
Glasbedrijven				
Groenten	Z-H. Glasdistrict	123 300	1 600	1
Bloemen	"	159 200	31 000	19
Bloemen	Aalsmeer	116 500	4 500	4

De onderzochte bedrijven in Boskoop behoren tot de "kleinere" bedrijven in de tuinbouw te worden gerekend. Een netto-overschot van f. 8 300,- uitgedrukt in % van de kosten leidt in verband met de kleine bedrijfsomvang (jaarkosten) tot een naar verhouding hoge rentabiliteit. Bij een vergelijking van deze uitkomsten bijvoorbeeld met die van de bloemisterijbedrijven van het Zuidhollands Glasdistrict over 1970 blijkt, dat voor die bedrijven gemiddeld een netto-overschot van f. 19,- per f. 100,- kosten werd becijferd (slechts f. 3,- per f. 100,- kosten hoger dan in Boskoop). Het (absolute) netto-overschot was op deze bedrijven ruim 3 1/2 maal zo hoog dan het gemiddelde netto-overschot van de Boskoopse bedrijven.

Tabel 3. Bedrijfsresultaten (gemiddeld per bedrijf) over de jaren 1967/'68 t/m 1970/'71

	1967/ '68	1968/ '69	1969/ '70	1970/ '71	gem. over 1967/'68 t/m 1970/ '71
Aantal bedrijven	32	31	27	29	30
Boomkwekerij in de opengrond are	64,4	64,8	66,8	64,0	65,0
Boomkwekerij onder glas are	2,3	2,5	2,9	3,3	2,7
Arbeidsbezetting in manjaren	1,89	1,88	1,92	2,09	1,95
Gefinvesteerd vermogen	76 000	85 000	92 000	97 000	88 000
Opbrengsten	45 500	47 700	52 200	60 100	51 400
Kosten	35 700	38 400	44 400	51 800	42 600
Netto-overschot	9 800	9 300	7 800	8 300	8 800
Netto-overschot		4			
per f. 100,- kosten (gewogen)	27	24	18	16	21
per f. 100,- kosten (ongewogen)	23	14	10	15	16
per f. 100,- geïn. vermogen	13	11	9	9	10
per manjaar arbeidsbezetting	5 200	4 900	4 100	4 000	4 600
Inkomen					
arbeidsinkomen per manjaar	16 000	16 500	17 000	17 800	16 800
arbeidsinkomen v/d ondernemer 1)	22 000	22 500	22 600	25 600	23 200
ondernemersink. v/d ondernemer 1)	24 600	25 400	26 000	30 100	26 500
gezinsinkomen v/d ondernemer 2)	25 000	25 800	26 300	32 000	27 300

1) per ondernemer

2) uit het bedrijf per ondernemer

Bij een vergelijking van de bedrijfsresultaten over 1970/'71 met die van de voorafgaande jaren (zie tabel 3) blijkt, dat het netto-overschot van f. 9 800,- per bedrijf in 1967/'68, is gedaald tot f. 8 300,- in 1970/'71 of, in % van de kosten van 27% tot 16%.

Deze daling van de rentabiliteit had van jaar tot jaar blijkbaar een vrij regelmatig verloop. In tegenstelling tot de rentabiliteit geeft het inkomen per ondernemer (in nominale guldens) een - eveneens vrij geleidelijke - stijging te zien.

Hoewel deze cijfers ongetwijfeld de tendens van de ontwikkeling aangeven, wordt het beeld van de ontwikkeling gestoord door het feit dat 17 van de onderzochte bedrijven minder dan 4 jaar in het onderzoek waren vertegenwoordigd, t.w.:

5	bedrijven	gedurende	3	jaar
4	"	"	2	"
8	"	"	1	"

In verband hiermede zal een verdere beschouwing van de ontwikkeling van de bedrijfsresultaten en van het inkomen worden gebaseerd op de gemiddelde cijfers van 22 bedrijven die alle 4 jaren aan het onderzoek deelnamen.

B. De bedrijfsuitkomsten van 22 bedrijven welke gedurende de gehele periode van 4 jaar bij het onderzoek waren betrokken

1. De ontwikkeling in deze 4 jaar

Het gemiddelde verloop van de bedrijfsresultaten en het inkomen van deze 22 bedrijven blijkt uit tabel 4, waarin dezelfde kengetallen als die van tabel 3 zijn opgenomen:

Tabel 4. Bedrijfsresultaten (gemiddeld per bedrijf) van dezelfde bedrijven over de jaren 1967/'68 t/m 1970/'71

	1967/ '68	1968/ '69	1969/ '70	1970/ '71	gem. over 1967/'68 t/m 1970/ '71
Aantal bedrijven	22	22	22	22	22
Boomkwekerij in de opengrond are	64,9	64,9	64,4	65,2	64,9
Boomkwekerij onder glas are	2,5	2,6	2,7	2,9	2,7
Arbeidsbezetting in manjaren	1,95	1,91	1,88	1,96	1,92
Gefvesteerd vermogen	75 000	81 000	86 000	91 000	83 000
Opbrengsten	45 800	49 000	51 900	58 200	51 200
Kosten	36 800	38 600	43 700	49 400	42 100
Netto-overschot	9 000	10 400	8 200	8 800	9 100
Netto-overschot					
per f. 100,- kosten (gewogen)	24	27	19	18	22
per f. 100,- kosten (ongewogen)	23	20	12	15	18
per f. 100,- gehv. vermogen	12	13	10	10	11
per manjaar arbeidsbezetting	4 600	5 400	4 400	4 500	4 700
Inkomen					
arbeidsinkomen per manjaar	15 400	16 900	17 400	18 600	17 100
arbeidsinkomen v/d ondernemer 1)	21 700	23 600	23 200	25 800	23 600
ondernemersink. v/d ondernemer 1)	24 200	26 400	26 600	29 900	26 800
gezinsinkomen v/d ondernemer 2)	24 600	26 900	27 000	30 600	27 300
arbeidsinkomen in % van CAO-loon	201	203	181	179	190
In gulden van 1970					
arbeidsinkomen v/d ondernemer	24 900	26 700	24 600	25 800	25 500
gezinsinkomen v/d ondernemer	28 200	30 400	28 500	30 600	29 400

1) per ondernemer

2) uit het bedrijf per ondernemer

Uit tabel 4 blijkt dat de rentabiliteit in 1967 (24% van de kosten) - na een geringe verbetering in 1968 - is gedaald tot 18% in 1970 (22 vergelijkbare bedrijven). De kosten zijn in drie jaar (1970 t.o.v. 1967) gestegen met 34%. De kostenstijging is een gevolg van:

stijging van de arbeidskosten	18%
stijging van rente en afschrijvingskosten	8%
stijging van overige kosten	8%
Totaal	<u>34%</u>

De opbrengsten stegen met 27%. Doordat de stijging van de kosten relatief hoger is dan die van de opbrengsten daalde de rentabiliteit met 6% (1970 t.o.v. 1967). In absolute zin namen de opbrengsten en de kosten (gemiddeld per bedrijf) toe met resp. f. 12 400,- en f. 12 600,- dit resulteerde in een netto-overschot in 1970 dat f. 200,- lager was dan dat van 1967.

Het inkomen is - zoals gebruikelijk - per ondernemer voorgesteld. Ofschoon de rentabiliteit is gedaald, blijkt uit tabel 4 dat het gezinsinkomen (uit het bedrijf) is gestegen van f. 24 600,- per ondernemer in 1967/'68 naar f. 30 600,- in 1970/'71. Dit verschijnsel vraagt wellicht om nadere toelichting. Het netto-overschot in 1970 was vrijwel gelijk aan dat van 1967, doordat de kostenstijging ad f. 12 600,- per bedrijf nagenoeg geheel door hogere opbrengsten werd gecompenseerd 1). Een deel van deze kostenstijging heeft betrekking op z.g. onbetaalde kosten die, te zamen met het netto-overschot, het gezinsinkomen vormt dat de ondernemer uit het bedrijf heeft verkregen. Welk deel dit was blijkt uit onderstaande cijferopstelling, waarin een specificatie wordt gegeven van de toeneming van het gezinsinkomen, enerzijds en van de kosten, anderzijds. Aangezien het inkomen van de ondernemer gemiddeld per ondernemer wordt uitgedrukt (op de 22 bedrijven zijn 26 ondernemers) is de kostenstijging ad f. 12 600,- per bedrijf in deze berekening per ondernemer vermeld (f. 10 600,-).

	Verschil kosten 1967/'68 en 1970/'71 gem. per ondern.	Verschil gezinsinkomen uit bedrijf id. gem. per ondern.
Betaalde kosten	3 810,-	
Onbetaalde (berekende) kosten		
1. afschrijvingen	650,-	
2. inkomenselementen		
a. verg. handenarbeid ondern.	4 240,-	4 240,-
b. " " gezinsl.	230,-	230,-
c. rente meer ber. dan betaald	1 670,-	1 670,-
		6 140,-
Netto-overschot		140,-
Totaal toeneming gem. per ondern.	10 600,-	6 000,-

1) Tengevolge van de sterk gestegen kosten is bij een vrijwel niet gewijzigd netto-overschot de rentabiliteit (netto-overschot in % van de kosten) gedaald van 24% in 1967/'68 naar 18% in 1970/'71 - zie tabel 4.

Bij vrijwel onveranderd netto-overschot (daling van de rentabiliteit) is het gezinsinkomen uit het bedrijf derhalve toegenomen met f. 6 000,- gem. per ondernemer, zijnde ongeveer het bedrag waarmede de sub 2 vermelde kosten stegen.

De toeneming van het gezinsinkomen van f. 6 000,- is gebaseerd op nominale bedragen. In tabel 4 zijn zowel het arbeidsinkomen als het gezinsinkomen in guldens van 1970 over de jaren 1967 t/m 1970 opgenomen. Hieruit blijkt dat de reële verbetering van het arbeidsinkomen en het gezinsinkomen per ondernemer op resp. f. 900,- en f. 2 400,- is vastgesteld. Het arbeidsinkomen per ondernemer is relatief minder sterk gestegen dan het CAO loon.

2. Onderscheiding van de bedrijven naar bedrijfsgrootte

In tabel 5 zijn de bedrijven voorzover zij vier jaar aan het onderzoek hebben deelgenomen onderscheiden naar "grotere" en "kleinere" bedrijven. Als maatstaf hiervoor zijn de totale kosten over vier jaar gehanteerd. Er zijn in verband met het geringe aantal bedrijven twee groepen onderscheiden, waarbij elke groep de helft van het totale aantal bedrijven omvat.

In de vier jaren van onderzoek zijn er ten aanzien van de oppervlakte tuinbouw alsmede de arbeidsbezetting - zowel voor de "grotere" als "kleinere" bedrijven - nauwelijks wijzigingen te bemerken. Het blijkt (zie tabel 5) dat de "grotere" bedrijven in alle jaren gemiddeld aanmerkelijk meer winstgevend waren dan de "kleinere". Gemiddeld werd over de voornoemde periode voor de "grotere" en "kleinere" bedrijven een netto-overschot berekend per jaar van resp. f. 16 200,- en f. 2 000,- of in % van de kosten 29 en 7%.

Bij een voorstelling van de opbrengsten en de kosten per eenheid van oppervlakte blijkt dat vooral de opbrengsten per 100 m² voor de "grotere" bedrijven hoger zijn dan die van de "kleinere" bedrijven. Per 100 m² werd voor de "grotere" en de "kleinere" bedrijven een opbrengst verkregen van f. 850,- en f. 610,-. Het een en ander blijkt uit onderstaand overzichtje.

Gemiddeld over 1967/'68 t/m 1970/'71

	"grotere" bedrijven	"kleinere" bedrijven
Aantal bedrijven	11	11
Oppervlakte tuinbouw	8 360 m ²	5 150 m ²
	per 100 m ²	per 100 m ²
Opbrengsten	850	610
Kosten	660	570
Netto-overschot	190	40
Idem per f. 100,- kosten	29	7

Tabel 5. Bedrijfsresultaten van vergelijkbare bedrijven over periode 1967/'71

	Aantal bedrijven in:						gemiddelde van	
	1967/'68		1968/'69		1969/'70		1970/'71	
	grotere kleinere	grotere kleinere	grotere kleinere	grotere kleinere	grotere kleinere	grotere kleinere	1967/'68 t/m	1970/'71
Aantal bedrijven	11	11	11	11	11	11	11	11
Aantal ondernemers	15	11	15	11	15	11	15	11
Oppervlakte tuinbouw in m ²	8 460	5 000	8 330	5 160	8 310	5 130	8 360	5 150
Arbeidsbezetting	2,46	1,44	2,41	1,42	2,35	1,42	2,42	1,43
Totale opbrengsten	61 800	29 800	68 500	29 500	74 000	29 800	80 800	35 600
Totale kosten	47 900	25 700	50 100	27 100	57 200	30 100	65 000	33 800
Netto-overschot	13 900	4 100	18 400	2 400	16 800	1 300	15 800	1 800
Netto-overschot per f. 100,- kosten (gewogen)	29	16	37	9	29	1	24	5
Netto-overschot per f. 100,- kosten (ongewogen)	32	15	34	7	27	3	26	5
Ondernemersink. p. ondernemer	26 800	20 600	31 100	19 900	32 100	19 000	34 200	24 100
Gezinsinkomen p. ondernemer	27 600	20 600	32 000	19 900	32 800	19 000	35 300	24 200
Kosten per m ²								
							gemiddeld x)	7,10
							hoogste	11,80
							laagste	4,10
Netto-overschot per m ²								
							gemiddeld x)	2,20
							hoogste	4,80
							laagste	1,10
Oppervl. tuinbouw per 100 m ²								
							gemiddeld x)	8 360
							hoogste	17 980
							laagste	4 740
Arbeidsbezetting per 100 m ²								
							gemiddeld x)	0,030
							hoogste	0,050
							laagste	0,021

x) ongewogen gemiddelden

Ter illustratie van de grote spreiding, zijn in tabel 5 onder de gemiddelden, de hoogste en de laagste waarneming ten aanzien van de kosten, het netto-overschot, de arbeidsbezetting en de oppervlakte tuinbouw opgenomen. De spreiding in de kosten (per eenheid van oppervlakte) is zowel voor de "grotere" als "kleinere" bedrijven bijzonder groot. Het netto-overschot varieert voor de "grotere" bedrijven van $\frac{1}{2}$ f. 1,90 tot f. 4,80 voor de "kleinere" van $\frac{1}{2}$ f. 1,40 tot f. 2,40. De spreiding van de oppervlakte tuinbouw is voor de "grotere" bedrijven aanmerkelijk groter dan voor de "kleinere". Wat de arbeidsbezetting betreft is er gemiddeld zowel als bij de spreiding nauwelijks verschil tussen de "grotere" en de "kleinere" bedrijven.

De verschillen in rentabiliteit tussen de "grotere" en "kleinere" bedrijven dienen niet uitsluitend aan de bedrijfsomvang te worden toegeschreven, aangezien ook andere factoren de rentabiliteit zullen hebben beïnvloed.

§ 2. De spreiding van de rentabiliteit

In bijlage 3 is de spreiding van de rentabiliteit per bedrijf - voorgesteld door het netto-overschot per f. 100,- kosten - grafisch weergegeven.

In tabel 6 is de spreiding van de gemiddelde rentabiliteit zowel per jaar als voor een periode van 4 jaar (1967/'68 t/m 1970/'71) opgenomen. Voor 22 bedrijven is daarbij uitgegaan van de rentabiliteit in het tijdvak 1967/'68 t/m 1970/'71, voor de resterende 17 bedrijven van de periode waarin zij bij het onderzoek waren betrokken t.w. resp. 3, 2 of 1 jaar.

Over deze 4 jaar werd voor 67% van de bedrijven een positief resultaat berekend. Deze winstgevendende bedrijven vertegenwoordigen 82% van de totale opbrengsten van de bedrijven die in het onderzoek zijn opgenomen. Voor de 22 vergelijkbare bedrijven bedragen deze percentages resp. 68 en 81.

Het spreidingsbeeld wordt gekenmerkt door een grote verscheidenheid, vooral in de jaren 1968/'69 en 1969/'70, waarin zelfs verschillen in netto-overschot tussen bedrijven van meer dan 100% van de kosten worden aangetroffen. De toeneming van het aantal verliesgevendende bedrijven in deze jaren t.o.v. 1967/'68 onderstreept de eerder geconstateerde daling van de gemiddelde rentabiliteit. In 1970/'71 is het percentage verliesgevendende bedrijven verminderd. Daarentegen trad bij de winstgevendende bedrijven een verschuiving op naar de lagere rentabiliteitsklassen.

In grafiek 1 is de rentabiliteit per bedrijf over de eerste twee jaar van onderzoek vergeleken met die over de laatste twee jaar. Uiteraard is deze vergelijking beperkt tot de al eerder genoemde 22 bedrijven die gedurende vier jaar aan het onderzoek hebben deelgenomen.

Van 8 bedrijven is de rentabiliteit (over 1969/'70 en 1970/'71) verbeterd, voor 14 bedrijven werd een rentabiliteit berekend die lager was t.o.v. die in de eerste twee jaar van onderzoek.

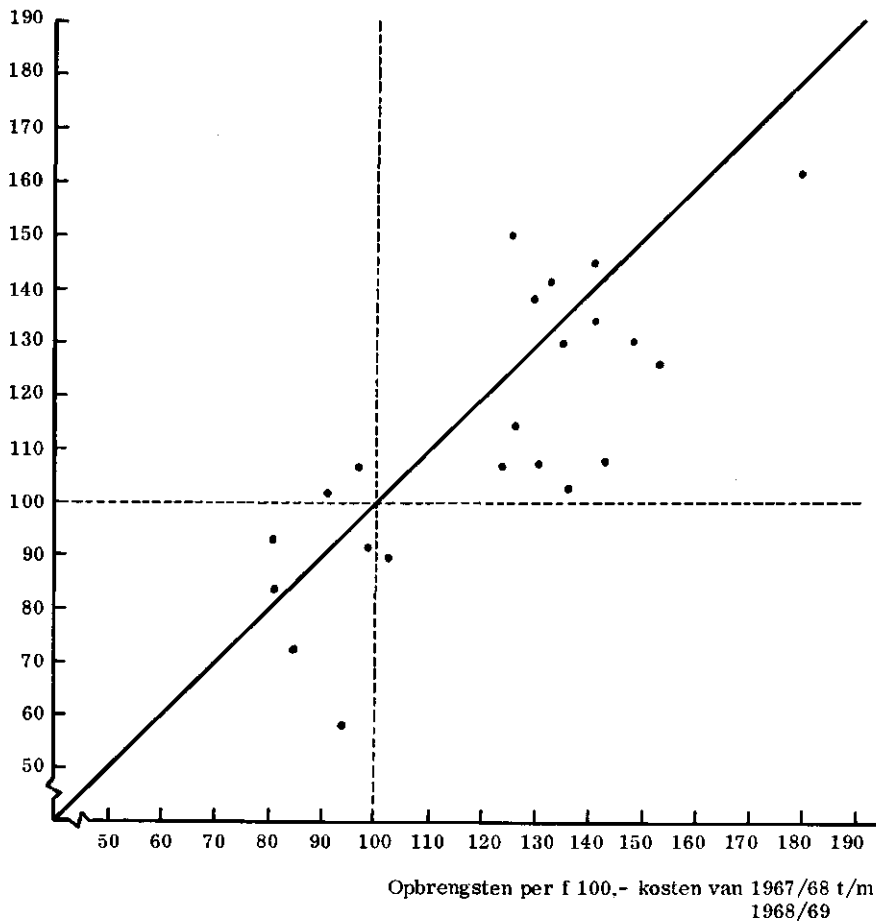
Tabel 6. Spreiding van het netto-overschot per f. 100,- kosten
(aantal bedrijven per rentabiliteitsklasse in procenten)

Aantal bedrijven	Alle bedrijven:								Idem voor vergelijkbare bedrijven
	1967/'68				1967/'68				
	1967/'68	1968/'69	1969/'70	1970/'71	t/m 1970/'71	39 x)	%	%	
Rentabiliteitsklasse	32	31	27	29	29	39 x)	%	%	22
Negatief	%	%	%	%	%	%	%	%	%
> 40	3	10	7	-	-	-	-	-	-
40 - 20	-	6	15	14	14	18	18	18	9
20 - 0	22	23	15	14	14	15	15	15	23
Totaal verliesgevend	25	39	37	28	28	33	33	33	32
Positief									
0 - 20	28	19	15	34	34	29	29	29	23
20 - 40	9	16	33	21	21	23	23	23	36
40 - 60	22	10	11	14	14	10	10	10	5
> 60	16	16	4	3	3	5	5	5	4
Totaal winstgevend	75	61	63	72	72	67	67	67	68
Totaal	100	100	100	100	100	100	100	100	100

x) hiervan 22 bedrijven 4 jaar in onderzoek
 " 5 " " 3 " " "
 " 4 " " 2 " " "
 " 8 " " 1 " " "

Grafiek 1. Spreiding van de opbrengsten per f 100,- kosten
 1969/70 t/m 1970/71 in vergelijking met 1967/68 t/m 1968/69

Opbrengsten per
 f 100,- kosten van
 1969/70 t/m 1970/71



§ 3. De spreiding van het ondernemersinkomen

Het gemiddelde ondernemersinkomen en de bestanddelen daarvan zijn in bijlage 4 opgenomen; de spreiding daarvan is in bijlage 5 grafisch weergegeven.

In tabel 7 is de spreiding van het ondernemersinkomen zowel voor de afzonderlijke jaren als gemiddeld per jaar over de periode 1967/'68 t/m 1970/'71 opgenomen. Voor 26 ondernemers is een 4 jaarsgemiddelde berekend, voor de resterende 20 ondernemers is dit gemiddeld gebaseerd op een kortere periode dan 4 jaar.

In 1970/'71 had 26% van de ondernemers een inkomen van f. 40 000,- of meer, 44% een inkomen tussen de f. 25 000,- en f. 40 000,- en 30% een inkomen tussen f. 5 000,- en f. 25 000,-.

De verbetering van het gemiddelde ondernemersinkomen (per ondernemer) in 1970/'71 f. 30 100,- t.o.v. f. 24 600,- in 1967/'68 komt ook in de spreiding tot uitdrukking.

Het percentage van de ondernemers met een ondernemersinkomen van f. 25 000,- en meer was in 1970/'71 70 t.o.v. 45 in 1967/'68.

§ 4. Vergelijking met vorige jaren

In de grafieken 2 en 3 zijn resp. de bedrijfsresultaten en de inkomens per ondernemer alsmede het CAO loon over 1970/'71 vergeleken met vorige jaren. In de periode 1958 t/m 1961 is een rentabiliteitsonderzoek ingesteld in drie gemeenten t.w. Boskoop, Hazerswoude en Alphen aan den Rijn. Met ingang van 1967/'68 is dit onderzoek alleen in Boskoop voortgezet.

Bij de vergelijking zowel in de grafieken 2 en 3 alsmede in tabel 8 dient te worden opgemerkt dat het onderzoek van 1958 t/m 1961 op een andere steekproef was gebaseerd. Er kwamen namelijk 11 bedrijven in voor van Hazerswoud en Alphen aan den Rijn. In de huidige steekproef zijn alleen bedrijven uit Boskoop opgenomen. De verschillen zijn wat bedrijfsoppervlakte en arbeidsbezetting betreft, beperkt; de bedrijven van de huidige steekproef zijn in oppervlakte boomkwekerijgewassen (gemiddeld) 4 are kleiner dan de bedrijven van de vorige steekproef (1967/'68 t.o.v. 1961/'62). De voornoemde 11 bedrijven buiten Boskoop hadden gemiddeld een netto-overschot van f. 46,- per f. 100,- kosten (1958 t/m 1961); deze bedrijven weken ten aanzien van het rentabiliteitsniveau niet sterk van die van Boskoop af. Uit grafiek 2 blijkt derhalve dat de gemiddelde rentabiliteit van 39% in 1958 (netto-overschot in % van de kosten) steeg tot 54% in 1961, in tegenstelling tot de laatste periode waarin een daling plaats had van 27% in 1967 tot 16% in 1970. De gemiddelde rentabiliteit in de jaren 1967 t/m 1970 ligt op een aanmerkelijk lager niveau (21% van de kosten) dan die over de jaren 1958 t/m 1961 (48% van de kosten).

Ofschoon de rentabiliteit aanmerkelijk is gedaald, is het arbeidsinkomen gestegen van f. 10 800,- in 1958 naar f. 25 600,- in 1970. Het CAO

Tabel 7. Spreiding van het ondernemersinkomen per ondernemer
(aantal ondernemers per inkomensklasse in procenten)

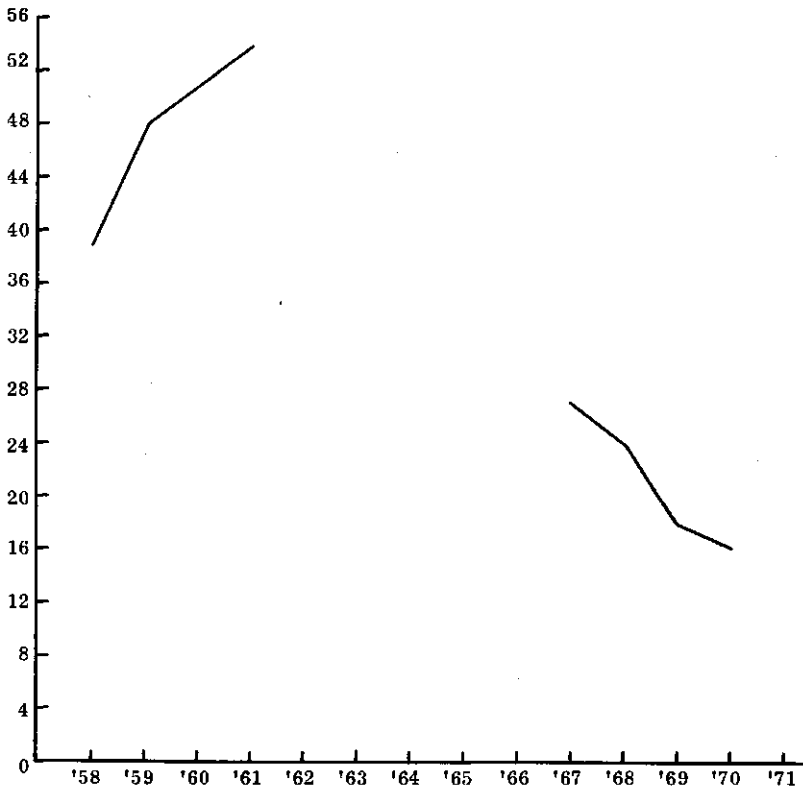
	Alle bedrijven:							gem. over 1967/'68 t/m 1970/'71	idem voor vergelijkbare bedrijven	
	1967/'68		1968/'69		1969/'70		1970/'71			
	Aantal	%	Aantal	%	Aantal	%	Aantal			%
Aantal bedrijven	32		31		27		29		39 ^x)	
Aantal ondernemers	38		37		33		34		46	
Inkomensklasse	%		%		%		%		%	
Negatief	-		3		-		-		-	
0 - < f. 5 000,-	2		-		-		-		-	
f. 5 000,- - < f. 10 000,-	3		11		12		3		4	
f. 10 000,- - < f. 15 000,-	16		14		9		15		17	
f. 15 000,- - < f. 25 000,-	34		24		18		12		20	
f. 25 000,- - < f. 40 000,-	37		32		52		44		46	
f. 40 000,- - > f. 40 000,-	8		16		9		26		13	
Totaal	100		100		100		100		100	

x) hiervan 22 bedrijven (waarop 26 ondernemers) 4 jaar in onderzoek

" 5 "	(" 7 ")	" 3 "	" "
" 4 "	(" 4 ")	" 2 "	" "
" 8 "	(" 9 ")	" 1 "	" "

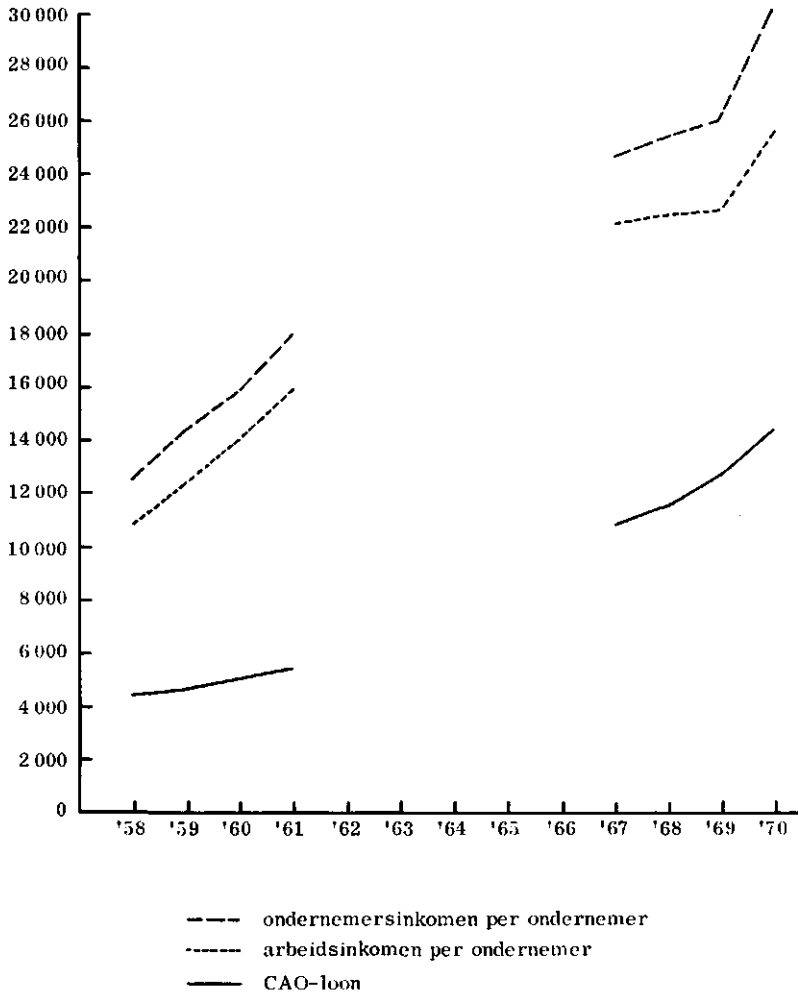
Grafiek 2. De ontwikkeling van de rentabiliteit in de jaren 1958 t/m 1961 en 1967 t/m 1970

Netto-overschot
per f 100.- kosten



In de jaren 1962 t/m 1966 heeft geen onderzoek plaatsgehad.

Grafiek 3. De ontwikkeling van het arbeids- en ondernemersinkomen en het CAO-loon x) in de jaren 1958 t/m 1961 en 1967 t/m 1970



In de jaren 1962 t/m 1966 heeft geen onderzoek plaatsgemaakt.

x) Inclusief het werkgeversaandeel in de sociale lasten, gecalculerd voor gezinsleden ouder dan 22 jaar.

Tabel 8. De ontwikkeling van de rentabiliteit en het arbeids- en ondernemersinkomen in de jaren 1958 t/m 1961 en 1967 t/m 1970

	1958/ '59	1959/ '60	1960/ '61	1961/ '62	1967/ '68	1968/ '69	1969/ '70	1970/ '71	
Aantal bedrijven	50	50	50	50	32	31	27	29	71/72 26
Boomkwekerij in de open grond (are)	63	65	65	67	64	65	67	64	64
Boomkwekerij onder glas (are)	3	3	3	3	2	3	3	3	4
Arb.bezetting (manjaren)	1,92	1,95	1,97	2,02	1,89	1,88	1,92	2,09	217
Opbrengsten	21 100	23 200	25 500	29 100	45 500	47 700	52 200	60 100	793 ⁰⁰
Kosten	15 200	15 700	16 800	18 900	35 700	38 400	44 400	51 800	
Netto-overschot	5 900	7 500	8 700	10 200	9 800	9 300	7 800	8 300	17.400
Idem in % v.d. kosten	39	48	51	54	27	24	18	16	
Inkomen									
Arbeidsinkomen ¹⁾	10 800	12 500	14 000	15 900	22 000	22 500	22 600	25 600	33.600
CAO-loon	4 440	4 580	5 020	5 340	10 820	11 620	12 800	14 400	
Arbeidsinkomen ¹⁾ in % van CAO loon ²⁾	244	273	279	298	203	194	176	178	
Ondernemersinkomen ¹⁾	12 600	14 400	15 900	17 900	24 600	25 400	26 000	30 100	38.200
In guldens van 1970 ³⁾									
Arbeidsinkomen ¹⁾	18 000	20 700	22 400	24 900	25 200	25 400	23 900	25 600	
Ondernemersinkomen ¹⁾	21 000	23 700	25 300	28 000	28 200	28 700	27 500	30 100	

1) per ondernemer

2) incl. het werkgeversaandeel in de sociale lasten, gecalculeerd voor gezinsleden ouder dan 22 jaar

3) LEI berekend uit CBS-gegevens (koopkracht van de gulden)

loon 1) ontwikkelde zich van ca. f. 4 400,- in 1958 tot f. 14 400,- in 1970. Het arbeidsinkomen en het CAO loon steeg met resp. 137% en 225%. Dit betekent dat het arbeidsinkomen van de werknemers relatief meer verbeterd is dan het arbeidsinkomen van de ondernemers. Dit blijkt ook uit tabel 8 waarin het arbeidsinkomen per ondernemer is uitgedrukt in % van het CAO loon. Voor 1958 was het arbeidsinkomen (per ondernemer) in % van het CAO loon 244%, waarna het percentage steeg tot 298 in 1961. Vanaf het eerste jaar van onderzoek in de tweede periode werd het percentage steeds lager tot ca. 177 gemiddeld over 1969 en 1970.

Behalve in nominale bedragen is het arbeids- en ondernemersinkomen in tabel 8 uitgedrukt in guldens van gelijke koopkracht (guldens van 1970).

Hieruit blijkt dat het reële arbeidsinkomen per ondernemer van f. 18 000,- in 1958 steeg tot f. 25 600,- in 1970, een stijging van f. 7 600,-

Het CAO loon (gedefleerd) steeg van ca. f. 7 400,- in 1958 tot f. 14 400,- een stijging van f. 7 000,-. In absolute zin is de toeneming van het arbeidsinkomen van de ondernemer groter geweest dan de toeneming van het CAO loon voor de werknemer. Het ondernemersinkomen nam toe met ca. f. 9 000,- (1970 t.o.v. 1958).

1) Incl het werkgeversaandeel in de sociale lasten, gecalculeerd voor gezinsleden ouder dan 22 jaar.

BIJLAGE I

Grondgebruik en arbeidsbezetting (gemiddeld per bedrijf) over de jaren 1967/'68 t/m 1970/'71

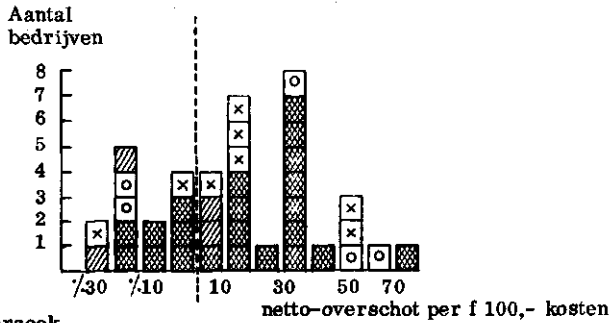
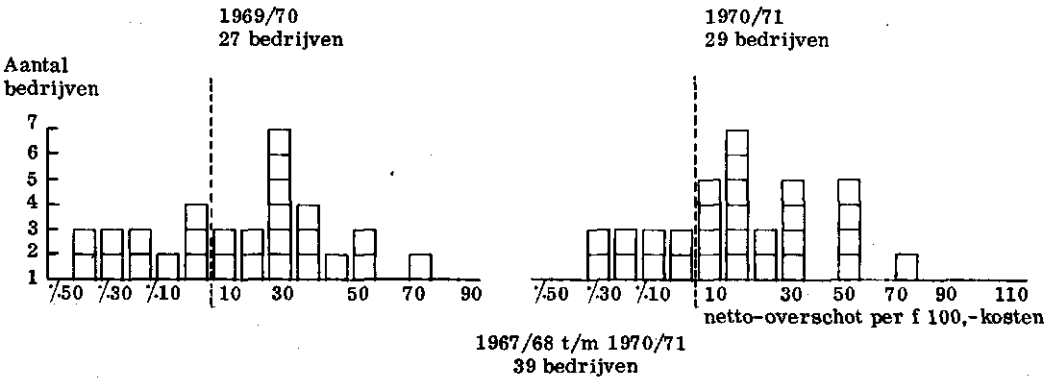
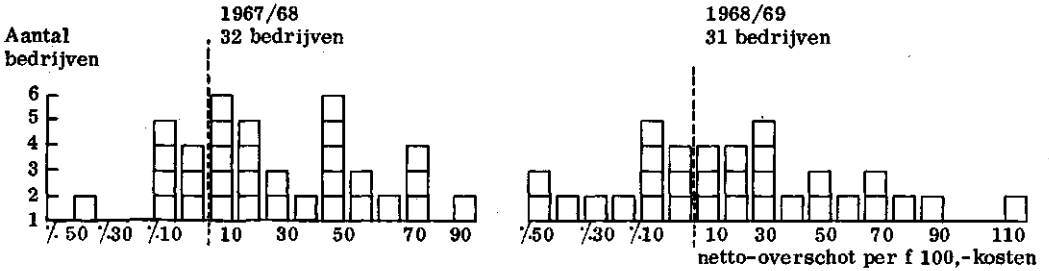
	1967/'68	1968/'69	1969/'70	1970/'71	gemiddeld over 1967/'68 t/m 1970/'71
Aantal bedrijven	32	31	27	29	30
Grondgebruik in are	64,4	64,8	66,8	64,0	65,0
Boomkwekerij in de open grond	2,3	2,5	2,9	3,3	2,7
Boomkwekerij onder glas	66,7	67,3	69,7	67,3	67,7
Totaal tuinbouw	-	-	-	1,7	0,5
Grasland	-	-	-	0,3	0,1
Braakland	-	-	-	0,2	0,9
Verhuurd aan derden	1,5	1,7	0,2	0,2	0,9
Erf, blijvende paden, water enz.	26,5	27,3	28,0	26,5	27,0
Totaal kadastrale oppervlakte	94,7	96,3	97,9	96,0	96,2
waarvan in eigendom	42,4	45,5	41,7	66,3	49,0
Arbeidsbezetting in manjaren	1,19	1,19	1,22	1,17	1,19
Aantal ondernemers per bedrijf	1,40	1,40	1,44	1,39	1,41
Arbeid van de ondernemer(s)	0,07	0,06	0,04	0,19	0,09
Arbeid van de gezinsleden	0,33	0,34	0,32	0,33	0,33
Arbeid van vast personeel	0,09	0,08	0,12	0,18	0,12
Totale arbeidsbezetting	1,89	1,88	1,92	2,09	1,95
Arbeid door ondernemers en gezinsleden in %	77	78	77	76	77
	1,73	1,74	1,76	1,72	
	2,6	2,6	2,5		2,6 mij vast / kro

Bedrijfsresultaten (gemiddeld per bedrijf) over de jaren 1967/'68 t/m 1970/'71

	1967/'68	1968/'69	1969/'70	1970/'71	gemiddeld over 1967/'68 t/m 1970/'71
Aantal bedrijven	32	31	27	29	30
Gefvesteerd vermogen	76 000	85 000	92 000	97 000	88 000
Kosten					
Afschrijvingen	1 900	2 100	2 500	2 900	2 400
Huur en pacht	400	400	500	300	400
Rente	3 400	4 000	4 700	6 100	4 600
Arbeid ondernemers	16 400	17 500	19 700	21 700	18 700
Arbeid gezinsleden	500	500	400	2 200	900
Arbeid betaald personeel	3 500	3 600	4 600	5 000	4 200
Materialen	6 300	6 700	7 300	8 600	7 200
Diensten van derden en overige kosten	3 300	3 600	4 700	5 000	4 200
Totaal	35 700	38 400	44 400	51 800	42 600
Opbrengsten					
Boomkwekerijproductakten	40 600	44 600	51 200	57 300	48 400
Overige opbrengsten	300	800	400	800	600
Waardeverandering in de plantopstand	4 600	2 300	600	2 000	2 400
Totaal	45 500	47 700	52 200	60 100	51 400
Netto-overschot	9 800	9 300	7 800	8 300	8 800
Netto-overschot					
per f. 100,- kosten (gewogen)	27	24	18	16	21
per f. 100,- kosten (ongewogen)	23	14	10	15	16
per f. 100,- geïnvest. vermogen	13	11	9	9	10
per manjaar	5 200	4 900	4 100	4 000	4 600
per 100 m ² beteelbare oppervlakte	150	140	110	120	130
Inkomsten					
Arbeidsinkomen per manjaar	16 000	16 500	17 000	17 800	16 800
Arbeidsinkomen van de ondernemer ¹⁾	22 000	22 500	22 600	25 600	23 200
Ondernemersinkomen van de ondernemer ¹⁾	24 600	25 400	26 000	30 100	26 500
¹⁾ per ondernemer					

BIJLAGE 3.

Spreiding van het netto-overschot per f 100,- kosten
(Elk vakje stelt één bedrijf voor)



- ⊗ 1 jaar in onderzoek
- ▨ 2 jaren in onderzoek
- 3 jaren in onderzoek
- ▩ 4 jaren in onderzoek

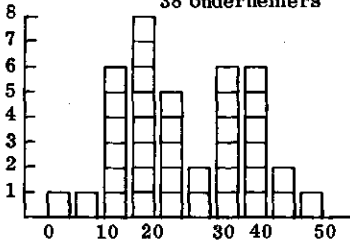
Inkomen uit bedrijf (gemiddeld per ondernemer) over de jaren 1967/'68 t/m 1970/'71

	1967/'68	1968/'69	1969/'70	1970/'71	gemiddeld over 1967/'68 t/m 1970/'71
Aantal bedrijven	32	31	27	29	30
Aantal ondernemers	38	37	33	34	36
Netto-overschot	8 200	7 800	6 400	7 100	7 400
Handenarbeid ondernemers	13 800	14 700	16 200	18 500	15 800
Arbeidsinkomen van de ondernemer	22 000	22 500	22 600	25 600	23 200
Rente meer berekend dan betaald	2 600	2 900	3 400	4 500	3 300
Ondernemersinkomen	24 600	25 400	26 000	30 100	26 500
Handenarbeid gezinsleden	400	400	300	1 900	800
Gezinsinkomen uit bedrijf	25 000	25 800	26 300	32 000	27 300

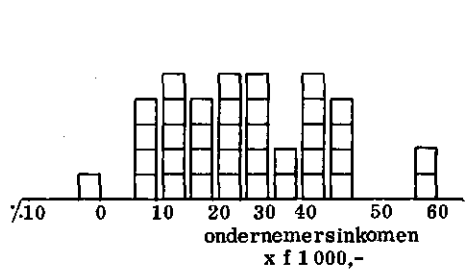
BIJLAGE 5

**Spreiding van het ondernemersinkomen per ondernemer
(Elk vakje stelt één ondernemer voor)**

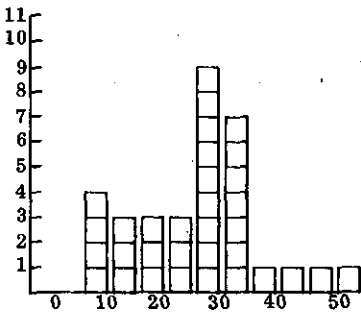
Aantal ondernemers 1967/68
38 ondernemers



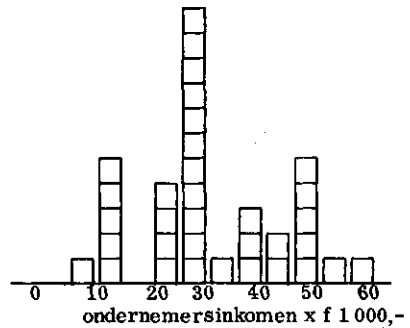
1968/69
37 ondernemers



Aantal ondernemers 1969/70
33 ondernemers

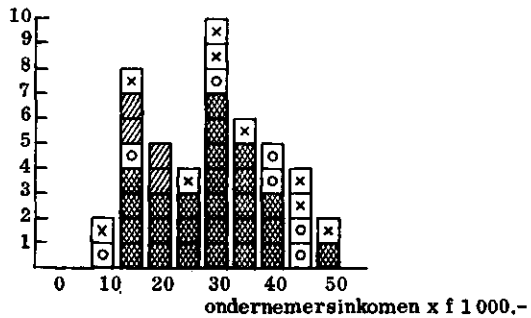


1970/71
34 ondernemers



Aantal ondernemers Gemiddeld jaar over 1967/68 t/m 1970/71
46 ondernemers

- 1 jaar in onderzoek
- 2 jaren in onderzoek
- 3 jaren in onderzoek
- 4 jaren in onderzoek



BIJLAGE 6

Algemene toelichting

A. De kosten en de opbrengsten

1. Gewaardeerde kosten

De bedrijfsresultaten zijn bepaald volgens de bij het LEI gebruikelijke methode. Deze houdt in, dat de berekening van rente en afschrijving van de duurzame produktiemiddelen in hoofdzaak is gebaseerd op de nieuwwaarde en dat kosten, welke niet tevens uitgaven zijn (handenarbeid van de ondernemer en zijn gezin, rente van eigen vermogen e.d.), zijn gewaardeerd.

Voor deze kostenwaardering zijn de benodigde gegevens op het bedrijf verzameld.

De berekening van de rente had plaats ¹⁾ over het - nader omschreven - in het bedrijf vastgelegde vermogen.

De afschrijvingen zijn berekend op grond van bij het LEI bestaande inzichten met betrekking tot de economische levensduur en het waardeverloop van de onderscheiden duurzame produktiemiddelen. Ten aanzien van schuren, glasopstanden en verwarmingsinstallaties is een degressief dalend waardeverloop verondersteld (afschrijving tegen een afnemend percentage van de nieuwwaarde). Voor de overige slijtende produktiemiddelen is de afschrijving berekend op basis van een vast percentage van de nieuwwaarde.

Als gevolg van de invoering van de nieuwe wet op de omzetbelasting is de nieuwwaarde van produktiemiddelen niet voor alle ondernemers in de tuinbouw gelijk. Voor de ondernemers in de zin van de wet is in principe de afschrijving van alle slijtende duurzame produktiemiddelen gebaseerd op de nieuwwaarde excl. omzetbelasting. Op grond van het feit dat de omzetbelasting op produktiemiddelen die in 1969 en 1970 werden aangeschaft slechts voor 30% fiscaal verrekenbaar was, zijn de afschrijvingen verhoogd met een deel van de omzetbelasting - betaald op investeringen van 1969 en 1970 - die per saldo voor rekening van de ondernemer kwam.

Als vergoeding voor de arbeid, welke door de ondernemer en zijn gezinsleden is verricht, is alleen de handenarbeid in rekening gebracht. Voor een waardering van de kosten welke voor leiding en toezicht door de ondernemer waren in te calculeren, ontbreken nl. de daartoe benodigde normatieve gegevens.

De kosten van de handenarbeid zijn berekend op basis van een taxatie van de door de ondernemer en zijn gezinsleden verrichte hoeveelheid handenarbeid. Deze arbeid is gewaardeerd overeenkomstig het loon (inclusief sociale lasten) volgens de CAO voor volwassen mannelijke en vrouwelijke arbeiders en jeugdigen, met dien verstande dat voor overuren geen toeslag op het normale uurtarief is toegepast. Op grond van deze CAO zijn voor de ondernemers en gezinsleden een prestatietoeslag, vakantietoeslag en in 1970 een "uitkering ineens" van f. 400,- (voor jeugdigen minder) gecalculleerd. Vervolgens is het loon verhoogd met diplomatoeslag voor alle werkenden ouder dan 22 jaar. Het berekende loon voor de ondernemer is inclusief voormanstoelag.

2. Betaalde kosten

De betaalde kosten waren ten tijde van het onderzoek nog niet bekend. Deze moesten derhalve worden begroot. Voor deze begroting is gebruik gemaakt van de fiscale boekhouding van het vorige jaar of van de bescheiden die de basis vormen voor de vaststelling van de fiscale jaarrekening over het desbetreffende jaar. De betaalde kosten zijn excl. omzetbelasting vastgesteld.

3. Opbrengsten

De opbrengsten zijn zoveel mogelijk ontleend aan de boeken van de kwekers die voor

1) Op basis van 6% in 1967 en 1968
" 6 1/2% in 1969
" 7% in 1970

dit onderzoek aan het einde van het seizoen zijn bezocht. Evenals de betaalde kosten zijn de opbrengsten exclusief omzetbelasting opgenomen. Bij de vaststelling van de opbrengsten is ook rekening gehouden met het verschil in waarde van de voorraad bomen per begin en einde van het jaar. Jaarlijks werd op normatieve wijze de voorraad bomen gewaardeerd. Voor elk bedrijf wordt per eenheid van oppervlakte een norm - mede afhankelijk van de geldelijke opbrengsten van de verkochte produktie - vastgesteld.

B. Kengetallen

Vele cijfers (kosten, opbrengsten, vermogen, grondgebruik en arbeidsbezetting) zijn in een gemiddelde per bedrijf tot uitdrukking gebracht. Dit gemiddelde is berekend door de totalen van de absolute cijfers te delen door het aantal bedrijven.

Het gezinsinkomen en de bestanddelen daarvan zijn gemiddeld per ondernemer, het arbeidsinkomen tevens in een gemiddelde per manjaar, weergegeven.

1. Het netto-overschot

Het economische resultaat wordt tot uitdrukking gebracht door middel van het begrip netto-overschot. Het wordt gevormd door het verschil tussen de opbrengsten en de kosten. In de kosten is geen bedrag opgenomen als vergoeding voor de functie van leiding en toezicht van de ondernemer. Daar deze kostenelementen derhalve nog in het netto-overschot aanwezig zijn, mag dit laatste niet zonder meer worden aangezien voor de bedrijfseconomische winst.

2. Netto-overschot gemiddeld per bedrijf

De kosten, de opbrengsten en het netto-overschot zijn voor elke onderscheiden groep van bedrijven in een gemiddeld bedrag per bedrijf weergegeven. Behalve in absolute bedragen per bedrijf is het netto-overschot - ten behoeve van de vergelijkbaarheid met andere typen en takken van bedrijf - vervolgens door middel van de volgende verhoudingsgetallen tot uitdrukking gebracht.

3. Netto-overschot per f. 100,- kosten

Dit kengetal is zowel in een gewogen als in een ongewogen gemiddelde tot uitdrukking gebracht. Bij de berekening van het gewogen kengetal is het totale netto-overschot van alle bedrijven van een groep gedeeld door 1% van het totaal van de kosten van die bedrijven. Voor de berekening van het ongewogen gemiddelde is deze deling voor elk bedrijf afzonderlijk verricht, waarna het gemiddelde van de kengetallen werd vastgesteld.

4. Netto-overschot per f. 100,- geïnvesteerd vermogen ¹⁾

Het geïnvesteerde vermogen is voorgesteld door het bedrag, dat verkregen wordt door optelling van:

1. de verkoopwaarde van de grond;
2. de economische boekwaarde van de dode en de levende inventaris;
3. de normale behoefte aan vlottende middelen.

De berekeningen hiervan zijn gebaseerd op globale taxaties naar de toestand bij de aanvang van het kalenderjaar, zulks met de beperking dat t.a.v. duurzame slijtende produktiemiddelen, die geen betrekking hebben op schuren, glasopstanden en verwarmingsinstallaties, is verondersteld dat zij op dat moment een waarde hadden van 50% van de nieuwwaarde.

5. Netto-overschot per manjaar arbeidsbezetting

Voor de berekening van dit kengetal is het netto-overschot gedeeld door de - tot volwaardige arbeidskrachten herleide en in manjaren uitgedrukte - arbeidsbezetting.

Voor de berekening van de arbeidsbezetting had een taxatie plaats van de arbeidstijd per arbeidskracht gedurende het boekjaar. De totale arbeidstijd per bedrijf werd vervol-

1) Deze investering omvat ook de bedrijfsonderdelen die door de ondernemer zijn gepacht.

gens uitgedrukt in manjaren volwaardige arbeidskracht, waarbij voor arbeid door jeugdigen de volgende wegingscoëfficiënten werden toegepast:

14 jaar	30%
15 jaar	45%
16 jaar	65%
17 jaar	80%
18 jaar	90%
> 18 jaar	100%

Deze waarderingsnormen gelden voor arbeid verricht door mannen zowel als door vrouwen.

C. Het inkomen

Het arbeidsinkomen per manjaar

Van het arbeidsinkomen per produktiefactor is alleen het arbeidsinkomen - per manjaar arbeidsbezetting - tot uitdrukking gebracht.

Onder het arbeidsinkomen is verstaan het bedrag dat door hen, die arbeid in het bedrijf hebben verricht, te zamen als inkomen is genoten. Het is berekend door het nettooverschot te vermeerderen met het bedrag dat als kosten van arbeid is opgenomen. Na deling van dit inkomen door het aantal - tot volwaardige arbeidskrachten herleidde - manjaren wordt het bedrag gevonden dat gemiddeld per manjaar als inkomen werd verkregen.

Het inkomen van de ondernemer

Voorts is berekend welk bedrag uit de bedrijfsexploitatie aan de ondernemer ten deel viel. In de eerste plaats betreft dit de vergoeding die, bij de berekening van het nettooverschot, in de kosten is geïncalculéerd voor de handenarbeid die door de ondernemer persoonlijk in het bedrijf is verricht. Voegen wij dit bedrag toe aan het nettooverschot, dat ontstaat het bedrag dat als arbeidsinkomen van de ondernemer is aangeduid.

De kosten omvatten voorts een rentevergoeding voor het vermogen dat in het bedrijf is geïnvesteerd. Voor zover het bedrag van deze vergoeding hoger is dan het bedrag dat door de ondernemer aan rente voor geleende gelden is betaald, vormt het verschil daarvan eveneens een bestanddeel van het inkomen van de ondernemer.

Bij toevoeging van laatstgenoemd inkomensbestanddeel aan het arbeidsinkomen van de ondernemer wordt het bedrag verkregen dat met ondernemersinkomen is aangeduid.

Tenslotte is ook het gezinsinkomen van de ondernemer, voor zover uit het bedrijf verkregen, tot uitdrukking gebracht. Dit bedrag betreft het ondernemersinkomen, verhoogd met het - als kosten geïncalculéerde - bedrag voor de handenarbeid welke door gezinsleden in het bedrijf is verricht.

In de reeks Verslagen van het Landbouw-Economisch Instituut zijn op dit gebied onder meer reeds verschenen:

No. 4.39	Rentabiliteit van het gespecialiseerde fruitteeltbedrijf oogstjaar 1969/1970, februari 1971	f. 4,50
No. 4.41	Rentabiliteit van de tuinbouw in het Zuidhollands Glasdistrict over 1970, april 1971	f. 4,50
No. 4.43	Rentabiliteit van de bloemisterij in Aalsmeer e.o. en Ter Aar e.o. over 1970, juli 1971	f. 3,50
No. 4.46	Rentabiliteit van het kwekersbedrijf in de Bloembollenstreek en Het Grootslag over 1970, januari 1972	f. 4,50
No. 4.47	Rentabiliteit van de groenteteelt in de open grond in de provincies Noord- en Zuid-Holland, Noord-Brabant en Limburg over 1970/1971, februari 1972	f. 3,50

Een volledige lijst van actuele LEI-publikaties is op aanvraag gratis verkrijgbaar.