

L. van Noort

No. 4.13

**RENTABILITEIT VAN HET
KWEKERSBEDRIJF IN DE
BLOEMBOLLENSTREEK
EN HET GROOTSLAG**

Voorlopige berekening 1967

L26
4.13 B



Oktober 1968

Landbouw-Economisch Instituut
Afdeling Tuinbouw

06621 : 1967

Inhoud

	Blz.	
WOORD VOORAF	5	
HOOFDSTUK I	OPZET EN METHODE VAN HET ONDER- ZOEK	7
	§ 1. De steekproef	7
	§ 2. De periode waarop het onderzoek betrekking heeft	7
	§ 3. De groepering van de bedrijven	8
	§ 4. Berekeningswijze en terminologie	8
HOOFDSTUK II	SAMENVATTING VAN DE RESULTATEN VAN HET ONDERZOEK	9
	§ 1. De bedrijfsresultaten	9
	§ 2. De spreiding van de rentabiliteit	13
	§ 3. De stabiliteit van de bedrijfsresulta- ten	14
	§ 4. De opbrengsten van de bollensoorten per R.R.2	14
	§ 5. De spreiding van het ondernemers- inkomen	16
	§ 6. Vergelijking met vorige jaren	17
BIJLAGEN	A. DE BLOEMBOLLENSTREEK	20
	A1 Grondgebruik en arbeidsbezetting, gemiddeld per bedrijf	20
	A2 Bedrijfsresultaten, gemiddeld per bedrijf	21
	A3 Spreiding van het netto-overschot per f. 100,- kosten	22
	A 4 Inkomen uit het bedrijf, gemiddeld per ondernemer	23
	B. HET GROOTSLAG	24
	B1 Grondgebruik en arbeidsbezetting	24
	B2 Bedrijfsresultaten, gemiddeld per bedrijf	25
	B3 Spreiding van het netto-overschot	26
	B4 Inkomen uit het bedrijf, gemiddeld per ondernemer	27
	C. ALGEMENE TOELICHTING	28

Woord vooraf

In het kader van de algemene opdracht van het Ministerie van Landbouw en Visserij en het bedrijfsleven jaarlijks de bedrijfseconomische resultaten van de tuinbouw te onderzoeken, wordt in dit verslag een voorlopig overzicht gegeven van de bedrijfsresultaten van gespecialiseerde bloembollenbedrijven in de Bloembollenstreek en Het Grootslag over het teeltjaar 1967.

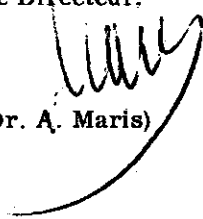
De cijfers berusten op een begroting, in het bijzonder waar het de (betaalde) kosten betreft. Deze begroting is gemaakt met behulp van een enquête op de deelnemende bedrijven waarbij o.m. gebruik is gemaakt van de fiscale jaarrekeningen over 1966 of van bescheiden die de basis vormen voor de vaststelling van de fiscale jaarrekeningen over 1967. De opbrengsten werden aan de opgaven van de veilingen en aan informatie van de bedrijven ontleend.

Het onderzoek heeft uitsluitend betrekking op kwekerijbedrijven. Bedrijven, waarin naast het kweken van bloembollen ook handel in bloembollen plaatsheeft, zijn niet in het onderzoek betrokken.

De definitieve resultaten zullen in 1969, te zamen met die van andere tuinbouwcentra, in één verslag worden gedocumenteerd.

Dit onderzoek is verricht door L. van Noort onder leiding van A. Holkamp.

De Directeur.



(Dr. A. Maris)

Den Haag, oktober 1968

HOOFDSTUK I

Opzet en methode van het onderzoek

§ 1. De steekproef

In dit verslag zijn de bedrijfsresultaten opgenomen van 105 gespecialiseerde bloembollenbedrijven. De gebieden van onderzoek omvatten de volgende gemeenten in de Bloembollenstreek: Hillegom, Lisse, Sassenheim, Voorhout, Noordwijk en Noordwijkerhout; in het Grootslag: Bovenkarspel, Grootebroek, Hoogkarspel, Venhuizen, Enkhuizen, Andijk en Wervershoof. De steekproef bestaat uit kwekersbedrijven, met een arbeidsbehoefte van meer dan 80% voor de bloembollenteelt en representeert alleen bedrijven, die tenminste aan één man volledig empooi opleveren en niet met andere takken van bedrijf zijn gemengd.

Als basis voor de keuze van de bedrijven hebben de gegevens van de Landbouwtelling 1) gediend. Met inachtneming van de bestaande spreiding van de bedrijven naar gemeente en bedrijfsgrootte is de keuze van de bedrijven voor de steekproef willekeurig verricht.

Het percentage, waarmee de bedrijven in opzet in het onderzoek zijn vertegenwoordigd, is per gebied verschillend. De bloembollenstreek is met 12 1/2 %, het Grootslag met 25% in de steekproef opgenomen. Deze verschillen in steekproefpercentages houden enerzijds verband met het aantal aanwezige bedrijven, anderzijds met de voor een betrouwbare weergave van de rentabiliteit minimaal te stellen eis en aan het aantal waarnemingen van de te vormen groepen van bedrijven.

Een uitgebreidere weergave van de structuur van de tuinbouw in de onderzochte gebieden en van de steekproeven die daaruit voor dit onderzoek zijn getrokken is in afzonderlijke publikaties 2) opgenomen, welke voor belangstellenden op aanvraag gratis verkrijgbaar zijn.

§ 2. De periode waarop het onderzoek betrekking heeft

Voor de berekening van de resultaten zijn de opbrengsten van de oogst 1967 - ongeacht het tijdstip waarop deze zijn verkregen - verminderd met de kosten over het kalenderjaar 1967 of boekjaar 1967/68. In de Bloembollenstreek kwamen 57, in het Grootslag 39 bedrijven voor met een boekjaar gelijk aan het kalenderjaar.

1) 1963 Bloembollenstreek en 1965 het Grootslag

2) "Universum en steekproef van de tuinbouw in 6 gemeenten van de zuidelijke Bloembollenstreek t.b.v. het rentabiliteitsonderzoek"(aanhangsel verslagen No.96).
"Universum en steekproef van de bloembollenteelt op gespecialiseerde bedrijven in het Grootslag t.b.v. het rentabiliteitsonderzoek"(aanhangsel verslagen No. 197).

§ 3. De groepering van de bedrijven

De bedrijven van de Bloembollenstreek zijn gegroepeerd naar de mate waarin de arbeidsbehoefte voor de met hyacinten en tulpen betaalde oppervlakte deel uitmaakt van de totale arbeidsbehoefte.

De bedrijven van het Grootslag zijn gegroepeerd naar de mate waarin de arbeidsbehoefte voor de met tulpen betaalde oppervlakte deel uitmaakt van de totale arbeidsbehoefte.

De volgende groepen konden in het verslag worden opgenomen:

De Bloembollenstreek (perc. van de arbeidsbehoefte)	Aantal bedrijven
Bijlage A.	
Meer dan 10% hyacinten	20
Overige bedrijven waarvan: meer dan 60% tulpen	24
minder dan 60% tulpen	17
Het Grootslag (perc. van de arbeidsbehoefte)	Aantal bedrijven
Bijlage B.	
Meer dan 50% tulpen	21
waarvan 60% of meer	(15)
minder dan 50% tulpen	23

§ 4. Berekeningswijze en terminologie

Voor een toelichting van de wijze waarop de bedrijfsuitkomsten werden berekend en van de begrippen die daarbij zijn gehanteerd, wordt verwezen naar bijlage C.

HOOFDSTUK II

Samenvatting van de resultaten van het onderzoek

§ 1. De bedrijfsresultaten

In de bijlagen A1 en B1 zijn gegevens opgenomen betreffende grondgebruik en arbeidsbezetting. De bijlagen A2 en B2 geven een specificatie van kosten, opbrengsten en netto-overschot en bevatten kengetallen waarin de rentabiliteit en het inkomen tot uitdrukking zijn gebracht. Uit de tabellen 1a en 1b blijkt, dat er gemiddeld door alle onderscheiden groepen van bedrijven een positief resultaat werd verkregen; uitgezonderd de groep met meer dan 60% tulpen in de Bloembollenstreek waarvoor een negatief resultaat van f.3,- per f.100,- kosten werd becijferd. Voor het Grootslag waren de resultaten echter beter dan voor de Bloembollenstreek.

Ofschoon er tussen het gemiddelde kwekersbedrijf in de Bloembollenstreek en het Grootslag talrijke structurele verschillen bestaan, blijken de kosten en de arbeidsbezetting van de genoemde gebieden gemiddeld per bedrijf vrijwel aan elkaar gelijk te zijn. Daarentegen waren de opbrengsten van de bedrijven in het Grootslag gemiddeld f.7300,- hoger dan die van de Bloembollenstreek.

De arbeidsbezetting is voor de Bloembollenstreek en het Grootslag op resp. 1,07 en 0,77 manjaar per ha (beteelbare oppervlakte) berekend. Het verschil in arbeidsbezetting per ha is deels een gevolg van de meerdere mate waarin o.m. teelten van groente en vroege aardappelen voorkomen in het Grootslag; anderzijds van de relatief meer voorkomende arbeidsintensievere teelten van bollen (o.a. hyacinten) in de Bloembollenstreek.

Het netto-overschot per f.100,- kosten is in de tabellen 1a en 1b zowel in een gewogen als in een ongewogen gemiddelde tot uitdrukking gebracht. Bij de berekening van het gewogen kengetal is het totale netto-overschot van alle bedrijven van een groep gedeeld door 1% van het totaal van de kosten van die bedrijven. Voor de berekening van het ongewogen gemiddelde is deze deling voor elk bedrijf afzonderlijk verricht, waarna het gemiddelde van de gevonden kengetallen werd vastgesteld. In tegenstelling tot het gewogen gemiddelde, waarin een groot bedrijf zwaarder meetelt dan een klein bedrijf, wordt het ongewogen gemiddelde niet door de bedrijfsgrootte beïnvloed. Het feit, dat vrijwel voor alle onderscheiden groepen van bedrijven de ongewogen rentabiliteit gemiddeld lager is dan de gewogen rentabiliteit, wijst er dan ook op dat de grotere bedrijven in 1967 rendabeler zijn geweest dan de kleinere; dit wordt in tabel 2 bevestigd. Hierbij dient evenwel te worden opgemerkt dat de spreiding van deze gemiddelden zeer groot is en dat de oorzaak niet uitsluitend in de bedrijfsgrootte, maar ongetwijfeld mede in de samenstelling van de bloembollenkraam moet worden gezocht. Ook in 1966 waren gemiddeld in beide gebieden de grotere bedrijven rendabeler dan de kleinere.

Tabel 1a Samenvatting bedrijfsresultaten over 1967
(voorlopige cijfers, gemiddeld per bedrijf)

Bloembollenstreek	Alle bedr.	Bedrijven met meer dan 10% hyacinten	Overige bedrijven	
			meer dan 60% tulpen	minder dan 60% tulpen
Aantal bedrijven	61	20	24	17
Opp.bloembollenkraam, in aren	227	300	162	235
Waarvan perc. hyacinten	15%	35%	-	1%
tulpen	47%	48%	62%	31%
narcissen	25%	15%	35%	28%
overig	13%	2%	3%	40%
Contractteelt voor derden, in aren	4	4	6	3
Groenten en vroege aardap." "	4	5	6	1
Arbeidsbezetting in manjaren	2,82	4,09	2,20	2,20
Arbeidsbezetting per ha beteelbare oppervlakte	1,07	1,18	1,06	0,90
Gefvesteerd verm.p.1-1-'67 ¹⁾	217 000	311 000	171 000	170 000
Idem per manjaar	77 000	76 000	78 000	77 000
Idem per ha beteelbare opp.vl.	83 000	89 000	32 000	69 000
Opbrengsten: bloembollen	61 600	99 900	40 200	46 500
ov.opbrengsten	6 600	5 700	5 300	9 500
totaal	68 200	105 600	45 500	56 000
Kosten	62 400	92 000	47 100	49 000
Netto-overschot	5 800	13 600	7 1600	7 000
Netto-overschot:				
per f.100,- kosten (gewogen)	9	15	3	14
per f.100,- kosten (ongewogen)	3	7	4	6
per ha beteelbare oppervl.	2 200	3 900	700	2 900
per f.100,- gefvesteerd verm.	3	4	1	4
per manjaar arbeidsbezetting	2 100	3 300	700	3 200
Inkomen:				
Arbeidsinkomen per manjaar	12 500	13 600	9 600	14 000
Arbeidsinkomen v.d.ondern. 2)	14 600	20 100	9 400	15 300
Ondernemersinkomen 2)	19 800	28 400	13 500	18 700

7/ is negatief

- 1) Exclusief waarde teeltvergunning
- 2) Per ondernemer

Tabel 1b Samenvatting bedrijfsresultaten over 1967
(voorlopige cijfers, gemiddeld per bedrijf)

Het Grootslag	Alle bedr.	Bedrijven met meer dan 50% tulpen	W.v.bedr. met meer dan 60% tulpen	Bedr.m. minder dan 50% tulpen
Aantal bedrijven	44	21	15	23
Opp.bloembollenkraam, in aren	237	214	207	258
Waarvan percentage tulpen	60%	77%	84%	48%
irissen	23%	11%	10%	32%
gladiolen	7%	7%	-	6%
overig	10%	5%	6%	14%
Contractteelt voor derden, in aren	2	3	1	1
Groente en vroege aardap. " "	66	26	22	103
Arbeidsbezetting in manjaren	2,81	2,33	2,41	3,24
Arbeidsbezetting per ha beteelbare oppervlakte	0,77	0,81	0,86	0,75
Geïnvesteerd verm.p.l.l.'67	185 000	175 000	181 000	194 000
Idem per manjaar	66 000	75 000	75 000	60 000
Idem per ha beteelbare opp.vl.	51 000	61 000	65 000	45 000
Opbrengsten: bloembollen	67 100	54 400	54 500	78 700
ov.opbrengsten	8 400	8 100	9 200	8 700
totaal	75 500	62 500	68 700	87 400
Kosten	62 000	55 800	57 700	67 700
Netto-overschot	13 500	6 700	6 000	19 700
Netto-overschot:				
per f.100,- kosten (gewogen)	22	12	10	29
per f.100,- kosten (ongewogen)	14	11	11	16
per ha beteelbare opp.vl.	3 700	2 300	2 100	4 500
per f.100,- geïnvesteerd verm.	7	4	3	10
per manjaar arbeidsbezetting	4 800	2 900	2 500	6 100
Inkomen:				
Arbeidsinkomen per manjaar	15 200	13 500	13 000	16 400
Arbeidsinkomen v.d. ondern. 1)	20 100	16 700	16 400	22 100
Ondernemersinkomen 1)	25 800	23 700	24 200	27 000

1) Per ondernemer

Tabel 2. De betrekking tussen de onderscheiding naar bedrijfstype en bedrijfsgrootte

Bloembollenstreek	Alle bedrijven		Bedrijven met > 10% hyacinten		Overige bedrijven met			
					meer dan 60% tulpen		minder dan 60% tulpen	
Bedrijfsgrootte op basis van jaarkosten	aant. bedrijven	rentabiliteit 1)	aant. bedrijven	rentabiliteit 1)	aant. bedrijven	rentabiliteit 1)	aant. bedrijven	rentabiliteit 1)
minder dan f.35 000,-	22	8	4	-	13	5	5	17
f.35 000,- - f.70 000,-	20	4	6	3	6	4	8	10
f.70 000,- en meer	19	14	10	16	5	2	4	-
	<u>61</u>	<u>3</u>	<u>20</u>	<u>7</u>	<u>24</u>	<u>4</u>	<u>17</u>	<u>6</u>

Het Grootslag	Alle bedrijven		Bedrijven met > 50% tulpen		Waarvan bedrijven met			
					meer dan 60% tulpen		minder dan 50% tulpen	
Bedrijfsgrootte op basis van jaarkosten	aant. bedrijven	rentabiliteit 1)	aant. bedrijven	rentabiliteit 1)	aant. bedrijven	rentabiliteit 1)	aant. bedrijven	rentabiliteit 1)
minder dan f.35 000,-	16	2	9	0	6	2	7	5
f.35 000,- - f.70 000,-	15	12	7	21	6	22	8	3
f.70 000,- en meer	13	30	5	17	3	-	8	39
	<u>44</u>	<u>14</u>	<u>21</u>	<u>11</u>	<u>15</u>	<u>11</u>	<u>23</u>	<u>16</u>

% is negatief

1) netto-overschot per f.100,- kosten (ongewogen gemiddelde)

N.B. De rentabiliteit is alleen vermeld voor groepen van ten minste 5 bedrijven.

§ 2. De spreiding van de rentabiliteit

In de bijlagen A3 en B3 is de spreiding van de rentabiliteit per bedrijf - voorgesteld door het netto-overschot per f.100,- kosten - grafisch weergegeven. In tabel 3 is deze spreiding voor elk van de onderscheiden groepen van bedrijven samengevat. Het percentage winstgevende bedrijven bedroeg voor de Bloembollenstreek en het Grootslag respectievelijk 44% en 66%. De winstgevende bedrijven in de Bloembollenstreek en het Grootslag vertegenwoordigden achtereenvolgend 66% en 85% van de totale opbrengsten per gebied. Hieruit blijkt - evenals uit § 1 - dat de "grotere" bedrijven rendabeler waren dan de "kleinere".

Ter voorkoming van misverstand dient hierbij te worden opgemerkt, dat onder winstgevende bedrijven zijn verstaan bedrijven, waarvan de opbrengsten hoger zijn dan de kosten (het verschil is het netto-overschot). In de kosten zijn vergoedingen begrepen voor de handenarbeid van de ondernemer en de gezinsleden, alsmede een rentevergoeding van 6% over het per 1-1-1967 geïnvesteerde vermogen.

Tabel 3. Spreiding van het netto-overschot per f.100,- kosten
(Aantal bedrijven per rentabiliteitsklasse in procenten)

Bloembollenstreek	Alle bedr.	Bedrijven met > 10% hyacint.	Overige bedrijven	
			> 60% tulp.	< 60% tulp.
Aantal bedrijven	61	20	24	17
Rentabiliteitsklasse:	%	%	%	%
negatief				
meer dan 20	18	10	25	17
20 - 0	38	35	38	41
totaal verliesgevend	56	45	68	58
positief				
0 - 20	14	20	17	6
20 - 40	21	25	16	24
40 en meer dan 40	9	10	4	12
totaal winstgevend	44	55	37	42
	100	100	100	100
<hr/>				
Het Grootslag	Alle bedr.	Bedrijven met > 50% tulpen	Waarvan bedrijven met	
			> 60% tulp.	< 50% tulp.
Aantal bedrijven	44	21	15	23
Rentabiliteitsklasse:	%	%	%	%
negatief				
meer dan 20	9	5	7	13
20 - 0	25	29	34	22
totaal verliesgevend	34	34	41	35
positief				
0 - 20	25	28	20	22
20 - 40	27	28	26	26
40 en meer dan 40	14	10	13	17
totaal winstgevend	66	66	59	65
	100	100	100	100

§ 3. De stabiliteit van de bedrijfsresultaten
(periode 1963 t/m 1967)

In verband met de vraag of de bedrijfsresultaten welke per bedrijf werden verkregen, van jaar op jaar een stabiel dan wel een wisselend beeld vertonen, zijn de bedrijven van de Bloembollenstreek naar stabiliteitsklasse onderscheiden. Voor het Grootslag was dit niet mogelijk aangezien de bedrijven daarvoor nog te kort (2 jaar) bij het onderzoek zijn betrokken. Hiertoe is over de periode 1963 t/m 1967 nagegaan hoeveel jaren de rentabiliteit van elk van de bedrijven respectievelijk hoger of lager was dan de gemiddelde rentabiliteit van alle bedrijven in de desbetreffende jaren.

Uit tabel 4 blijkt dat veel bedrijven t.o.v. het jaargemiddelde een relatief stabiele rentabiliteits positie innemen. De bedrijven met "vier of vijf jaar resp. hogere of lagere rentabiliteit" ten opzichte van het jaarlijks gemiddelde maken voor deze kwekersbedrijven 72% van het aantal bedrijven uit. Het aantal bedrijven in de klasse "twee of drie jaar hoger" bedraagt 28% van het aantal bedrijven.

Tabel 4. Stabiliteit van de rentabiliteit bij kwekersbedrijven van de Bloembollenstreek (periode 1963 t/m 1967)

Stabiliteitsklasse	Aant. bedr.	Aant. bedr. in %	Netto-overschot p.f.100,-kosten 2) (gem.v.'63 t/m '67)
Gedurende 4 of 5 jaar hogere rentabiliteit ¹⁾	20	33	22
Gedurende 2 of 3 jaar hogere rentabiliteit ¹⁾	17	28	3
Gedurende 4 of 5 jaar lagere rentabiliteit ¹⁾	23	39	22
Totaal	60	100	0

1) t.o.v. de gemiddelde rentabiliteit in het desbetreffende jaar.

2) ongewogen gemiddelde.

§ 4. De opbrengsten van de bollensoorten per R.R.2

De opbrengsten van de belangrijkste bollensoorten zijn in tabel 5 per R.R.2 bollenteelt tot uitdrukking gebracht. Deze opbrengsten (verkopen - inkopen + aanwas) hebben uitsluitend betrekking op de eigen bollenkraam. De opbrengsten van voor derden op contract geteelde bloembollen zijn hierin dus niet begrepen.

Tabel 5. De opbrengsten over 1967 in gld. 1) per R.R.2 bloembollenteelt

Bloembollen- streek	Alle bedrijven		Bedr. met > 10% hyacint.		Overige bedrijven			
					> 60% tulpen		< 60% tulpen	
	aant.	opbr.p.	aant.	opbr.p.	aant.	opbr.p.	aant.	opbr.p.
	waarn.R.R.2	waarn.R.R.2	waarn.R.R.2	waarn.R.R.2	waarn.R.R.2	waarn.R.R.2	waarn.R.R.2	waarn.R.R.2
Hyacinten	23	59	20	59	1	-	2	-
Tulpen	60	42	20	45	24	41	16	36
Narcissen	53	25	16	28	22	27	15	21
Krokussen	16	37	4	-	5	26	7	39
Gladiolen	8	13	-	-	3	-	5	13
Gemiddeld	61	38	20	47	24	35	17	28

Het Grootslag	Alle bedrijven		Bedr. met > 50% tulpen		Waarvan bedrijven met			
					> 60% tulpen		< 50% tulpen	
	aant.	opbr.p.	aant.	opbr.p.	aant.	opbr.p.	aant.	opbr.p.
	waarn.R.R.2	waarn.R.R.2	waarn.R.R.2	waarn.R.R.2	waarn.R.R.2	waarn.R.R.2	waarn.R.R.2	waarn.R.R.2
Tulpen	44	40	21	38	15	38	23	41
Krokussen	10	46	3	-	2	-	7	44
Irissen	35	51	13	38	8	34	22	54
Lelies	12	30	3	-	2	-	9	29
Gladiolen	5	20	1	-	-	-	4	-
Gemiddeld	44	40	21	36	15	38	23	43

N.B. De opbrengst per R.R.2 is alleen vermeld voor groepen van tenminste 5 waarnemingen.

1) gewogen gemiddelde.

§ 5. De spreiding van het ondernemersinkomen

Van het ondernemersinkomen (dat in de bijlagen A4 en B4 naar bestanddelen is gespecificeerd) is in tabel 6 voor de onderscheiden bedrijfspgroepen de verdeling weergegeven door vermelding van het aantal ondernemers (in procenten) per inkomensklasse. Een ondernemersinkomen van minder dan f.10 000,- werd voor 18% van de ondernemers in de Bloembollenstreek en voor 16% van de ondernemers in het Grootslag vastgesteld. Het percentage van de ondernemers die een ondernemersinkomen wisten te verwerven van meer dan f. 25 000,- bedroeg voor de Bloembollenstreek en het Grootslag respectievelijk 22% en 49%.

Tabel 6. Spreiding van het ondernemersinkomen
(aantal ondernemers per inkomensklasse in procenten)

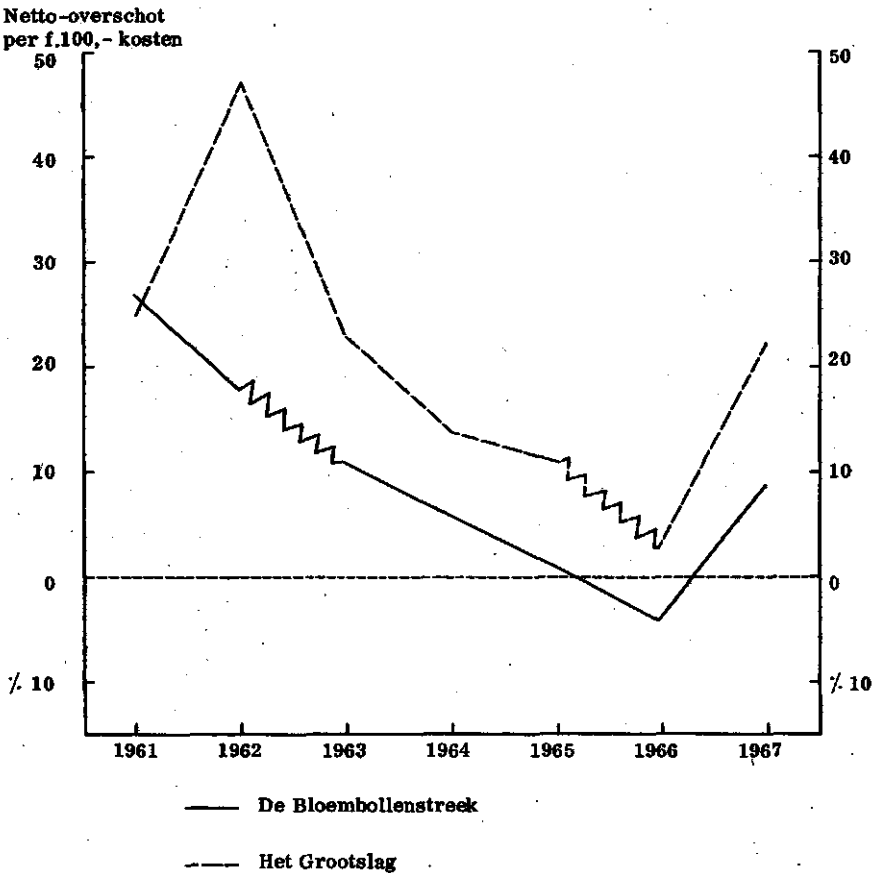
Bloembollenstreek	Alle bedr.	Bedrijven met meer dan 10% hyacinten	Overige bedrijven	
			meer dan 60% tulpen	minder dan 60% tulpen
Aantal bedrijven	61	20	24	17
Aantal ondernemers	93	30	36	27
	%	%	%	%
Inkomensklasse negatief	4	-	8	4
f. 0,- - < f. 5 000,-	4	3	8	-
f. 5 000,- - < f. 10 000,-	10	10	9	11
f. 10 000,- - < f. 15 000,-	35	17	36	56
f. 15 000,- - < f. 25 000,-	25	20	36	15
f. 25 000,- - < f. 40 000,-	14	37	-	7
f. 40 000,- - > f. 40 000,-	8	13	3	7
	100	100	100	100
Het Grootslag	Alle bedr.	Bedrijven met meer dan 50% tulpen	Waarvan bedr. met	
			meer dan 60% tulpen	minder dan 50% tulpen
Aantal bedrijven	44	21	15	23
Aantal ondernemers	63	23	16	40
	%	%	%	%
Inkomensklasse negatief	3	4	6	3
f. 0,- - < f. 5 000,-	2	4	6	-
f. 5 000,- - < f. 10 000,-	11	13	13	10
f. 10 000,- - < f. 15 000,-	13	5	6	17
f. 15 000,- - < f. 25 000,-	22	26	19	20
f. 25 000,- - < f. 40 000,-	33	39	38	30
f. 40 000,- - > f. 40 000,-	16	9	12	20
	100	100	100	100

§ 6. Vergelijking met vorige jaren

De ontwikkeling van de rentabiliteit in de laatste 7 jaar is in grafiek 1 voor het gemiddelde kwekersbedrijf in beeld gebracht. Duidelijk komt de daling van de rentabiliteit over de jaren 1962 t/m 1966 tot uitdrukking. Deze daling van de rentabiliteit werd veroorzaakt door een sterke toeneming van de kosten tegenover een opbrengstniveau dat gedurende deze jaren vrijwel ongewijzigd bleef (Bloembollenstreek) dan wel een dalende tendentie vertoonde (Grootslag).

Daar de bloembollenbedrijven zeer arbeidsintensief zijn werd de kostenstijging voor een belangrijk deel veroorzaakt door de loonontwikkeling. Doordat de opbrengsten in 1967 t.o.v. 1966 veel sterker zijn gestegen dan de kosten, nam het rentabiliteitsverloop in 1967 een gunstige wending. De vernieuwing van de steekproeven - voor de Bloembollenstreek en het Grootslag resp. in 1963 en 1966 - is in de grafiek d.m.v. een zigzaglijn aangegeven.

Grafiek 1. De ontwikkeling van de rentabiliteit 1) van gespecialiseerde bloembollenbedrijven



1) 1966 en 1967 voorlopige cijfers.

In tabel 7 zijn de opbrengsten, in guldens per R.R.2 bloembollenteelt, vergeleken over de jaren 1964 t/m 1967. Zoals blijkt lagen deze opbrengsten, als gemiddelde voor de gehele kraam, in de jaren 1964 t/m 1966 in de Bloembollenstreek jaarlijks op ongeveer hetzelfde niveau; voor 1967 werd echter een stijging van f.5,- per R.R.2 becijferd. Voor het Grootslag werd over 1967 een stijging van f.11,- per R.R.2 ten opzichte van 1966 vastgesteld. Het verschil kan voor een deel worden verklaard uit het feit dat de R.R.2-opbrengst van de - voor de Bloembollenstreek belangrijke - teelt van narcissen ten opzichte van 1966 was gedaald. In het Grootslag was van een dergelijke compenserende factor weinig of geen sprake.

Tabel 7. Opbrengsten in gld. 1) per R.R.2 bloembollenteelt over de jaren 1964 t/m 1967

	Bloembollenstreek						Het Grootslag				
	Gemiddeld v/d gehele kraam	Hya-cin-ten	Tul-pen	Nar-cis-sen	Kro-kus-sen	Gla-dio-len	Gemiddeld v/d gehele kraam	Tul-pen	Iris-sen	Kro-kus-sen	Gla-dio-len
1964	34	50	36	28	10	7	39	42	39	10	7
1965	34	42	35	33	19	15	30	30	40	17	10
1966	33	49	31	29	20	20	29	27	39	19	19
1967	38	59	42	25	37	13	40	40	51	46	20

1) gewogen gemiddelde.

In tabel 8 zijn de gemiddelde resultaten van de bedrijven die zowel over 1966 als 1967 aan het onderzoek hebben deelgenomen met elkaar vergeleken. Uit deze vergelijking blijkt, dat de kosten in beide gebieden met ca.6% (1967 t.o.v.1966) zijn gestegen. Hiervan is gemiddeld 3 1/2 % een gevolg van wijziging in het loonniveau; door een geringe afneming van de arbeidsbezetting daalden de kosten met 1/2%, zodat per saldo 3% van de kostenstijging aan de arbeidskosten kan worden toegerekend. Hierbij dient te worden opgemerkt dat hierin ook de lonen die voor de ondernemers en gezinsleden werden gecalculeerd zijn begrepen. Uit de bijlagen A2 en B2 blijkt, dat de totale kosten van arbeid in 1967 voor de bedrijven in de Bloembollenstreek en het Grootslag op respectievelijk f.29 300,- en f. 29 200,- per bedrijf werden berekend. Voor beide gebieden betreft dit 47% van de kosten. Aannemelijk is dat de resterende 3% van de kostenstijging voornamelijk door prijsstijgingen van materialen en diensten is veroorzaakt. De opbrengsten van het gemiddelde kwekersbedrijf in de Bloembollenstreek en het Grootslag stegen met resp.20% en 25% (1967 t.o.v.1966). De stijging van de opbrengsten is enerzijds een gevolg van hogere kwantitatieve opbrengsten, met name bij hyacinten, tulpen, irissen en krokussen, anderzijds is deze veroorzaakt door het feit, dat voor bepaalde soorten bloembollen het prijsniveau in 1967 wat gunstiger was dan in 1966. Het gunstige verschil tussen de toeneming van opbrengsten en kosten leidde tot een aanmerkelijke verbetering van de rentabiliteit.

Tabel 8. Resultaten over 1967 in vergelijking met 1966 1)
(gemiddeld per bedrijf)

	Bloembollenstreek		Het Grootslag	
	1966	1967	1966	1967
Aantal bedrijven	61	61	44	44
Oppervlakte in aren:				
hyacinten	33	35	-	-
tulpen	112	106	154	143
narcissen	54	56	-	-
krokussen	4	3	5	6
irissen	-	-	47	54
gladiolen	4	6	23	16
overig	12	21	18	18
totale bloembollenkraam	219	227	247	237
Arbeidsbezetting in manjaren	2,86	2,82	2,91	2,81
Gem.gefvesteerd vermogen	215 000	217 000	174 000	185 000
Opbrengsten	56 880	68 200	60 400	75 500
Kosten	58 900	62 400	58 800	62 000
Netto-overschot	% 2 100	5 800	1 600	13 500
Netto-overschot				
per f.100,- kosten (gewogen)	% 4	9	3	22
per f.100,- kosten (ongewogen)	% 10	3	% 4	14
per f.100,- kosten gem.gefvest. vermogen	% 1	3	1	7
per manjaar arbeidsbezetting	% 700	2 100	600	4 800
Inkomen:				
Arbeidsinkomen per manjaar	8 900	12 500	9 900	15 200
Arbeidsinkomen v/d ondernemer ²⁾	8 700	14 600	11 200	20 100
Ondernemersinkomen 2)	13 900	19 800	16 500	25 800

1) 1966 en 1967 voorlopige berekening.

2) Per ondernemer.

BIJLAGE A1

Grondgebruik en arbeidsbezetting over 1967 (gemiddeld per bedrijf)

Bloembollenstreek	Alle bedr.	Bedrijven met meer dan 10% hyacinten	Overige bedrijven	
			meer dan 60% tulpen	minder dan 60% tulpen
Aantal bedrijven	61	20	24	17
Bloembollenkraam	are	are	are	are
hyacinten	35	106	-	2
tulpen	106	144	100	72
narcissen	56	45	57	66
krokussen	3	1	1	9
gladiolen	6	-	1	19
overig	21	4	3	67
Totale bloembollenkraam	227	300	162	235
Contractteelt voor derden	4	4	6	3
Groente	4	5	6	1
Overige produkten	1	1	-	-
Braakland en groenbemesting	25	38	28	6
Akkerbouw en grasland	2	-	6	-
Verhuurd aan derden	25	25	33	11
Erf, blijvende paden, water, enz.	35	51	28	25
Totaal kadastraal	323	424	269	281
Waarvan: eigendom	180	242	184	100
gepacht	143	182	85	181
Aantal ondernemers per bedrijf	1,62	1,50	1,50	1,59
Arbeidsbezetting in manjaren				
arbeid van de ondernemer(s)	1,44	1,46	1,38	1,52
arbeid van gezinsleden	0,25	0,26	0,19	0,33
arbeid van vast personeel	0,75	1,7	0,35	0,09
arbeid van los personeel	0,38	0,59	0,28	0,26
Totale arbeidsbezetting	2,82	4,09	2,20	2,20
Arbeid door ondernemer(s) en gezinsleden (in %)	60	42	71	84

BIJLAGE A2

De bedrijfsresultaten over 1967 (voorlopige cijfers, gemiddeld per bedrijf)

Bloembollenstreek	Alle bedr.	Bedrijven met meer dan 10% hyacinten	Overige bedrijven	
			meer dan 60% tulpen	minder dan 60% tulpen
Aantal bedrijven	61	20	24	17
Omzet in procenten	100	51	25	24
Gefvesteerd verm.per 1-1-1967 1)	217 000	311 000	171 000	170 000
Kosten				
Afschrijvingen	3 100	4 700	2 400	2 300
Huren en pacht	2 600	3 700	1 300	3 100
Rente	10 100	14 900	8 500	6 500
Arbeid ondernemer(s)	16 400	16 500	15 700	17 300
Arbeid gezinsleden	2 300	2 400	1 700	3 200
Arbeid betaald personeel	10 600	23 100	5 300	3 300
Materialen	8 300	12 400	5 800	6 900
Diensten van derden ov.kosten	9 000	14 300	6 400	6 400
Totaal	62 400	92 000	47 100	49 000
Opbrengsten				
Verkopen bloembollen:				
uit bedrijf	62 700	98 800	42 300	49 200
uit handel	1 100	600	500	2 300
Inkomen bloembollen:				
voor bedrijf	‰ 4 400	‰ 3 900	‰ 5 000	‰ 4 100
voor handel	‰ 700	‰ 400	‰ 400	‰ 1 600
Aanwas plantopstand	2 900	4 800	2 800	700
Groente	900	1 000	1 500	-
Bloemen	3 700	2 500	1 300	8 600
Overige opbrengsten	2 000	2 200	2 500	900
Totaal	68 200	105 600	45 500	56 000
Netto-overschot	5 800	13 600	‰ 1 600	7 000
Kengetallen				
Netto-overschot				
per f.100,- kosten (gewogen)	9	15	‰ 3	14
per f.100,- kosten (ongewogen)	3	7	‰ 4	6
per ha betaalbare oppervlakte	2 200	3 900	‰ 700	2 900
per f.100,- gefvesteerd vermogen	3	4	‰ 1	4
per manjaar arbeidsbezetting	2 100	3 300	‰ 700	3 200
Inkomen:				
arbeidsinkomen per manjaar	12 500	13 600	9 600	14 000
arbeidsinkomen van de ondernemer 2)	14 600	20 100	9 400	15 300
Ondernemersinkomen 2)	19 800	28 400	13 500	18 700

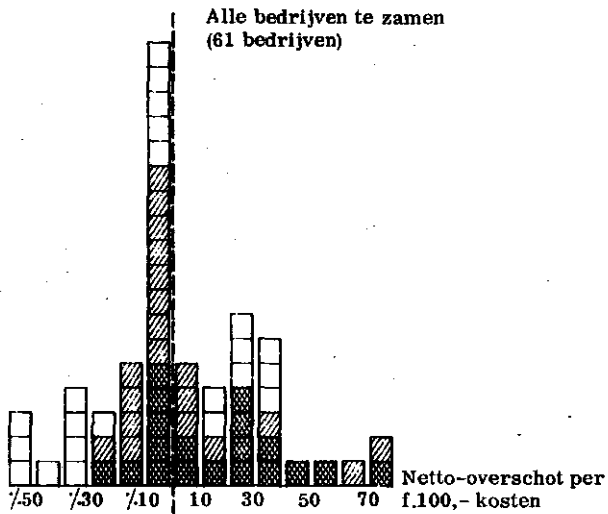
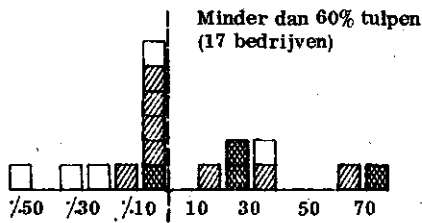
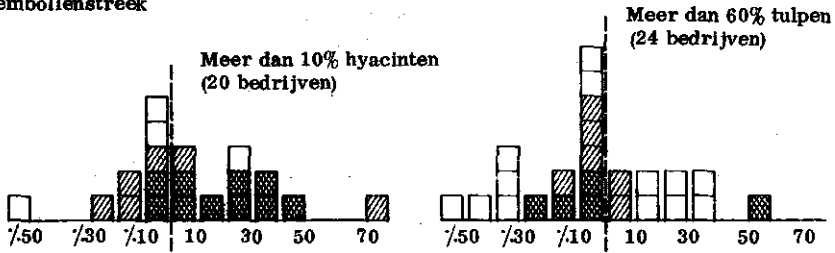
1) Exclusief waarde teeltvergunning.

2) gemiddeld per ondernemer.

BIJLAGE A3

Spreiding van het netto-overbod per f.100,- kosten
(elk vakje stelt een bedrijf voor)

Hoembollenstreek



- kosten < f.35 000,- per bedrijf
- ▨ kosten f.35 000,- < f.70 000,- per bedrijf
- kosten f.70 000,- > f.70 000,- per bedrijf

BIJLAGE A4

Inkomen uit het bedrijf over 1967 (voorlopige cijfers, gemiddeld per ondernemer)

Bloembollenstreek	Alle bedr.	Bedrijven met meer dan 10% hyacinten	Overige bedrijven	
			meer dan 60% tulpen	minder dan 60% tulpen
Aantal bedrijven	61	20	24	17
Aantal ondernemers	93	30	36	27
Netto-overschot	3 800	9 100	7 100	4 400
Handenarbeid ondernemer	10 800	11 000	10 400	10 900
Arbeidsinkomen van de ondernemer	14 600	20 100	9 400	15 300
Rente meer berekend dan betaald	5 200	8 300	4 100	3 400
Ondernemersinkomen	19 800	28 400	13 500	18 700
Handenarbeid gezinsleden	1 500	1 600	1 100	2 000
Gezinsinkomen uit bedrijf	21 300	30 000	14 600	20 700

BIJLAGE B1

Grondgebruik en arbeidsbezetting over 1967 (gemiddeld per bedrijf)

Het Grootslag	Alle bedr.	Bedrijven met meer dan 50% tulpen	Waarvan bedr. met meer dan 60% tulpen	minder dan 50% tulpen
Aantal bedrijven	44	21	15	23
Bloembollenkraam:	are	are	are	are
Tulpen	143	164	175	124
Krokussen	6	2	3	10
Irissen	54	24	20	81
Gladiolen	16	16	-	16
Lelies	11	3	2	19
Overig	7	5	7	8
Totale bloembollenkraam	237	214	207	258
Contractteelt voor derden	2	3	1	1
Groente	42	15	11	67
Vroege aardappelen (eventueel m.nateelt)	24	11	11	36
Overige produkten	1	-	-	2
Brakland en groenbemesting	40	29	26	50
Akkerbouw en grasland	18	17	24	20
Verhuurd aan derden	163	207	207	123
Erf, blijvende paden, water, enz.	53	46	37	59
Totaal kadastraal	580	542	524	616
Waarvan: eigendom	368	349	343	385
gepacht	212	193	181	231
Aantal ondernemers per bedrijf	<u>1,43</u>	<u>1,10</u>	<u>1,07</u>	<u>1,74</u>
Arbeidsbezetting in manjaren				
arbeid van de ondernemer(s)	1,35	1,01	1,01	1,64
arbeid van gezinsleden	0,47	0,43	0,44	0,51
arbeid van vast personeel	0,38	0,39	0,48	0,37
arbeid van los personeel	0,61	0,50	0,48	0,72
Totale arbeidsbezetting	2,81	2,33	2,41	3,24
Arbeid door ondernemer(s) en gezinsleden in %	65	62	60	66

BIJLAGE B2

De bedrijfsresultaten over 1967 (voorlopige cijfers, gemiddeld per bedrijf)

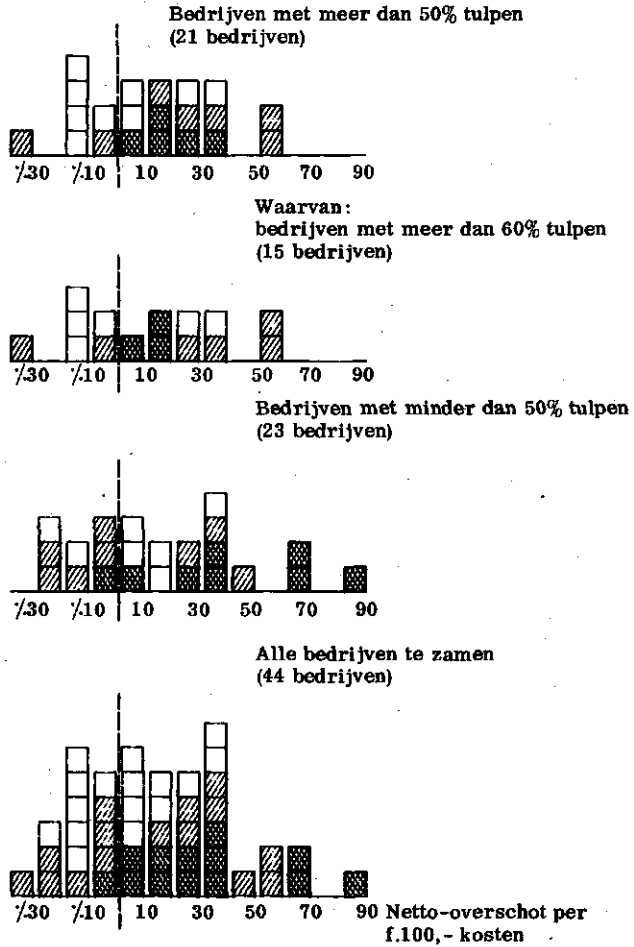
Het Grootslag	Alle bedr.	Bedrijven met meer dan 50% tulpen	Waarvan bedrijven met meer dan 60% tulpen	met minder dan 50% tulpen
Aantal bedrijven	44	21	15	23
Omzet in procenten	100	38	28	62
Gefvesteerd verm.per 1-1-1967	185 000	175 000	181 000	194 000
Kosten				
Afschrijvingen	4 600	4 500	4 900	4 700
Huren en pacht	4 200	4 500	4 900	4 000
Rente	9 600	9 100	9 500	10 000
Arbeid ondernemer(s)	15 300	11 600	11 600	18 800
Arbeid gezinsleden	4 600	4 500	4 600	4 700
Arbeid betaald personeel	9 300	8 700	9 200	9 800
Materialen	6 200	5 500	5 600	6 800
Diensten van derden en ov.kosten	8 200	7 400	7 400	8 900
Totaal	62 000	55 800	57 700	67 700
Opbrengsten				
Verkopen bloembollen: uit bedrijf	68 000	55 500	55 500	79 300
uit handel	1 700	700	700	2 700
Inkomen bloembollen: voor bedrijf	6 000	5 500	5 100	6 600
voor handel	1 400	600	700	2 000
Aanwas plantopstand	4 800	4 300	4 100	5 300
Groente en vroege aardappelen	3 300	1 100	1 300	5 300
Bloemen	2 200	3 400	4 700	1 100
Overige opbrengsten	2 900	3 600	3 200	2 300
Totaal	75 500	62 500	63 700	87 400
Netto-overschot	13 500	6 700	6 000	19 700
Kengetallen				
Netto-overschot:				
per f. 100,- kosten (gewogen)	22	12	10	29
per f. 100,- kosten (ongewogen)	14	11	11	16
per ha beteelbare oppervlakte	3 700	2 300	2 100	4 500
per f. 100,- gefvesteerd vermogen	7	4	3	10
per manjaar	4 800	2 900	2 500	6 100
Inkomen:				
arbeidsinkomen per manjaar	15 200	13 500	13 000	16 400
arbeidsinkomen van der ondernemer 1)	20 100	16 700	16 400	22 100
ondernemersinkomen 1)	25 800	23 700	24 200	27 000

1) gemiddeld per ondernemer.

BIJLAGE B3

Spreiding van het netto-overschot per f.100,- kosten
(elk vakje stelt een bedrijf voor)

Het Grootslag



- kosten < f.35 000,- per bedrijf
- ▨ kosten f.35 000,- < f.70 000,- per bedrijf
- kosten f.70 000,- > f.70 000,- per bedrijf

BIJLAGE B4

Inkomen uit het bedrijf over 1967 (voorlopige cijfers, gemiddeld per ondernemer)

Het Grootslag	Alle bedr.	Bedrijven met meer dan 50% tulpen	Waarvan bedrijven met meer dan 60% tulpen	minder dan 50% tulpen
Aantal bedrijven	44	21	15	23
Aantal ondernemers	63	23	16	40
Netto-overschot	9 400	6 100	5 600	11 300
Handelarbeid ondernemer	10 700	10 600	10 800	10 800
Arbeidsinkomen van de ondern.	20 100	16 700	16 400	22 100
Rente meer berekend dan betaald	5 700	7 000	7 800	4 900
Ondernemersinkomen	25 800	23 700	24 200	27 000
Handenarbeid gezinsleden	3 200	4 100	4 300	2 700
Gezinsinkomen uit bedrijf	29 000	27 800	28 500	29 700

BIJLAGE C.

Algemene toelichting

A. De kosten en de opbrengsten

1. Gewaardeerde kosten

De bedrijfsresultaten zijn bepaald volgend de bij het L.E.I. gebruikelijke methode. Deze houdt in, dat de berekening van rente en afschrijving van de duurzame produktiemiddelen is gebaseerd op de nieuwwaarde en dat kosten, welke niet tevens uitgaven zijn (handenarbeid van de ondernemer en zijn gezin, rente van eigen vermogen e.d.) zijn gewaardeerd.

Voor deze kostenwaardering zijn de benodigde gegevens op het bedrijf verzameld.

De berekening van de rente had plaats op basis van 6% over het - nader omschreven - in het bedrijf vastgelegde vermogen. Voor zover rente werd betaald is deze derhalve niet in aanmerking genomen. De afschrijvingen zijn berekend op grond van bij het L.E.I. bestaande inzichten met betrekking tot de economische levensduur en het waardeverloop van de onderscheiden duurzame produktiemiddelen. Ten aanzien van bloembollenschuren, trek-kasjes en verwarmingsinstallaties is een degressief dalend waardeverloop verondersteld (afschrijving tegen een vast percentage van de boekwaarde). Voor de overige slijtende produktiemiddelen is de afschrijving berekend op basis van een vast percentage van de nieuwwaarde.

Als vergoeding voor de arbeid, welke door de ondernemer en zijn gezinsleden is verricht, is alleen de handenarbeid in rekening gebracht. Voor een waardering van de kosten, van leiding en toezicht door de ondernemer, ontbreken namelijk de daartoe benodigde normatieve gegevens.

De kosten van de handenarbeid zijn berekend op basis van een taxatie van de door de ondernemer en zijn gezinsleden verrichte hoeveelheid handenarbeid. Deze arbeid is gewaardeerd overeenkomstig het loon (inclusief sociale lasten) volgens de Collectieve Arbeidsovereenkomst voor volwassen mannelijke en vrouwelijke arbeiders en jeugdigen, met dien verstande dat voor overuren geen toeslag op het normale uurtarief is toegepast. Op grond van deze C.A.O. zijn voor de ondernemer en gezinsleden een differentiatietoeslag, vakantietoeslag, prestatietoeslag, winstdeling van 2% van het jaarloon en voor hen die ouder zijn dan 20 jaar een waarderingstoeslag gecalculleerd. Het berekende loon voor de ondernemer is inclusief diploma- en voormanstoeslag. Voor de gezinsleden ouder dan 22 jaar is het loon verhoogd met een diplomatoeslag.

2. Betaalde kosten

De betaalde kosten 1) over 1967 waren ten tijde van het onderzoek nog niet bekend. Deze moesten derhalve worden begroot. Voor deze begroting is gebruik gemaakt van de fiscale boekhouding over 1966 of van de bescheiden die de basis vormen voor de vaststelling van de fiscale jaarrekening over 1967.

In vorige jaren is gebleken dat er gemiddeld geringe verschillen voorkwamen tussen de begrote kosten en de werkelijke kosten.

3. Opbrengsten

De bedragen welke als opbrengst van bloembollen zijn vermeld, hebben betrekking op:

- a. de opbrengsten uit verkopen;
- b. de - negatief opgenomen - inkopen;
- c. de mutaties in de waarde van de bloembollenkraam;
verder zijn vermeld de opbrengsten van:
- d. groente en vroege aardappelen;
- e. bloemen;
- f. overige opbrengsten.

Ad a en b. De opbrengsten uit verkopen en de - negatief opgenomen - inkopen

De verkopen bevatten opbrengsten van eigen oogst, dus voornamelijk leverbare partijen en overigens plantgoed (eventueel van opgeruimde partijen), doch kunnen ook opbreng-

1) W.O. huur van teeltvergunningen.

sten van ingekochte partijen bevatten. De inkopen hebben grotendeels betrekking op aankopen van plantgoed voor de kwekerij, doch bevatten eventueel ook - zoals reeds gezegd - voor doorverkoop bestemde bloembollen.

De verkopen zijn netto; de verkoopkosten zoals veilingkosten, fusthuur, surpluskortingen, vakheffing etc. zijn derhalve in mindering gebracht.

Bij de vaststelling van de verkopen is rekening gehouden met de aan het begin en aan het teeltjaar nog voorradige gladloeknollen e.d.

De verkopen en de inkopen zijn ontleend aan de boeken en de bescheiden van de kwekers die voor deze voorlopige berekening in het voorjaar van 1968 zijn bezocht.

Ad c. Mutaties in de waarde van de bloembollenkraam per begin en eind van het teeltjaar (positieve of negatieve "aanwas")

Daar voor elk bedrijf een vaste waarde per bollensoort wordt aangehouden, kunnen mutaties in de kraamwaarde alleen optreden als gevolg van veranderingen in de oppervlakte van een bepaalde bollensoort (hyacint, tulp, narcis, krokus en iris).

Ad d en e. Groente, vroege aardappelen en bloemen

Deze produkten werden grotendeels verkocht via de veilingen, die desgevraagd een opgave verstrekten van de netto-omzet per deelnemer. Bedoelde omzetten betreffen de oogst van 1967 (opbrengsten tot het einde van de bewaarperiode 1967/68).

Ad f. Overige opbrengsten

In de "overige" opbrengsten zijn begrepen contractteelt en andere werkzaamheden voor derden, verhuur teeltvergunningen, verhuur van land etc.

4. Het systeem van waardebepaling van de bloembollenkraam

Bij de waardebepaling van de bloembollenkraam is uitgegaan van het waardeniveau dat per bedrijf per bollensoort werd aangetroffen. Dit waardeniveau werd afgeleid uit de verkopen op grond van een in ons onderzoek over de jaren 1956 tot en met 1960 vastgestelde verhouding tussen de waarde van het plantgoed en de opbrengst van het verkoopbare deel van de oogst is de plantgoedwaarde van hyacinten, tulpen, narcissen, krokussen en irissen gesteld op resp. 75,100,100,100 en 40% van de opbrengstwaarde van die oogst. De kraam is per oppervlakte-eenheid zowel aan het begin als aan het eind van het teeltjaar op deze wijze waardeerd, ongeacht of een deel van de kraam aan het eind van het jaar door inkoop is verkregen. Zulks met dien verstande dat de van jaar op jaar voorkomende fluctuaties in de opbrengsten per R.R.2 bij de kraamwaardering zijn afgezwakt door deze laatste te stellen op de gemiddelde waarde van 2 jaren, in dit geval van 1967 en 1966. Als kosten van de bloembollenkraam is bij dit systeem niet alleen de rente over de waarde van de kraam berekend, maar zijn tevens de inkopen ten laste van de exploitatierekening gebracht. Hierbij zijn van de totale verkopen de inkopen afgetrokken, terwijl een eventuele wijziging in de omvang van de kraam in een aftrek- of optelpost tot uitdrukking is gebracht.

De vraag in hoeverre het werkelijke resultaat door toepassing van deze methode dicht wordt benaderd kan niet zonder meer worden beantwoord. Om een zuivere berekening te kunnen verkrijgen, zou de exploitatierekening n.l. jaarlijks dienen te worden belast met een bedrag ter grootte van de waardevermindering waaraan de bloembollenkraam ten gevolge van veroudering van het assortiment onderhevig is.

Ten einde deze waardevermindering te compenseren dient plantgoed van courante rassen te worden aangekocht. De omvang van deze noodzakelijke aankopen voor de instanthouding van de kraam kan door ons niet worden vastgesteld. Bijgevolg kon niet worden nagegaan in hoeverre de inkopen die hebben plaatsgehad de waardevermindering dekken, dan wel overtreffen.

Bij een te geringe inkoop van plantgoed zal het gevolgde systeem een geflatteerd beeld van het bedrijfsresultaat te zien geven, terwijl een overmaat van inkopen leidt tot een te ongunstig beeld, omdat hierbij diepteinvesteringen ten laste van de exploitatie zijn gebracht.

Bij een slechte oogst en/of bij hoge prijzen zal in een aantal gevallen dieper worden geraapt dan de instandhouding van de kraam toestaat. Ook in die gevallen ontstaat bij het gevolgde systeem een geflatteerd beeld van de bedrijfsuitkomsten, indien de verkregen hogere opbrengsten niet of niet in voldoende mate worden gecompenseerd door een inkrimping

van de oppervlakte en/of door de inkopen van plantgoed.

Als gevolg van een verschil in de toegepaste methode van berekening zijn de resultaten over de jaren 1961 t/m 1966 niet zonder meer vergelijkbaar met die over de periode 1956 t/m 1960.

Voor een uiteenzetting over het verschil in methode van kraamwaardering zij verwezen naar Rapport No. 404: "Rentabiliteit van het kwekersbedrijf in de Bloembollenstreek en Anna-Paulowna, voorlopige berekening 1961".

B. Kengetallen

Vele cijfers (kosten, opbrengsten, vermogen, grondgebruik en arbeidsbezetting) zijn voor de onderscheiden groepen in een gemiddelde per bedrijf tot uitdrukking gebracht. Dit gemiddelde is berekend door de totalen van de absolute cijfers te delen door het aantal bedrijven.

Het gezinsinkomen en de bestanddelen daarvan zijn gemiddeld per ondernemer, het arbeidsinkomen tevens in een gemiddelde per manjaar weergegeven.

1. Het netto-overschot

Het economische resultaat wordt tot uitdrukking gebracht door middel van het begrip netto-overschot. Het wordt gevormd door het verschil tussen de opbrengsten en de kosten.

In de kosten is geen bedrag opgenomen als vergoeding voor de functie van leiding en toezicht van de ondernemer. Daar dit kostenelement derhalve nog in het netto-overschot aanwezig is, mag dit laatste niet zonder meer worden aangezien voor de bedrijfseconomische winst.

2. Netto-overschot gemiddeld per bedrijf

De kosten, de opbrengsten en het netto-overschot zijn voor elke onderscheiden groep van bedrijven in een gemiddeld bedrag per bedrijf weergegeven. Behalve in absolute bedragen per bedrijf is het netto-overschot - ten behoeve van de vergelijkbaarheid met andere typen en takken van bedrijf - vervolgens door middel van de volgende verhoudingsgetallen tot uitdrukking gebracht.

3. Netto-overschot per f. 100,- kosten

Dit kengetal is zowel in een gewogen als in een ongewogen gemiddelde tot uitdrukking gebracht. Bij de berekening van het gewogen kengetal is het totale netto-overschot van alle bedrijven van een groep gedeeld door 1% van het totaal van de kosten van die bedrijven. Voor de berekening van het ongewogen gemiddelde is deze deling voor elk bedrijf afzonderlijk verricht, waarna het gemiddelde van de kengetallen werd vastgesteld.

4. Netto-overschot per ha grondoppervlakte

Voor de berekening hiervan is het netto-overschot gedeeld door de "beteelbare" grondoppervlakte. Onder "beteelbare" oppervlakte wordt hier verstaan de kadastrale oppervlakte exclusief erf, blijvende paden enz. en land verhuurd aan derden.

5. Netto-overschot per f. 100,- gelvesteerd vermogen per 1-1-1967 1)

Het gelvesteerde vermogen is voorgesteld door het bedrag dat verkregen wordt door optelling van:

1. de verkoopwaarde van de grond;
2. de plantgoedwaarde van de bollenkraam;
3. de economische boekwaarde van de dode inventaris;
4. de normale behoefte aan vlottende middelen.

De sub 2 vermelde kraamwaarde is, zoals gezegd, afgeleid uit de waarde van de verkopen.

Uitdrukkelijk zij vermeld, dat met de waarde van teeltvergunningen voor deze vermogenstaxatie geen rekening is gehouden.

De berekeningen hiervan zijn gebaseerd op globale taxaties naar de toestand bij de aanvang van het kalenderjaar, zulks met de beperking dat ten aanzien van duurzame slijtende produktiemiddelen die geen betrekking hebben op bloembollenschuren, trekkasjes en verwarmingsinstallaties is verondersteld dat zij op dat moment een waarde hadden van 60% van de nieuwwaarde.

1) Deze investering omvat ook de bedrijfsonderdelen die door de ondernemer zijn gepacht.

Van het totaal geïnvesteerde vermogen per 1-1-1967 is voor de bedrijven in de Bloembollenstreek en Het Grootslag resp. f.35 000,- en f.51 000,- begrepen in slijtende duurzame produktiemiddelen. Deze bedragen waren als volgt samengesteld:

	Bloembollenstreek	Het Grootslag
bloembollenschuren, verwarming en trekkasjes	f. 14 000,-	f. 17 000,-
overige produktiemiddelen	f. 21 000,-	f. 34 000,-
	<u>f. 35 000,-</u>	<u>f. 51 000,-</u>

6. Netto-overschot per manjaar arbeidsbezetting

Voor de berekening van dit kengetal is het netto-overschot gedeeld door de - tot volwaardige arbeidskrachten herleidde en in manjaren uitgedrukte - arbeidsbezetting.

Voor de berekening van de arbeidsbezetting had een taxatie plaats van de arbeidstijd per arbeidskracht gedurende het boekjaar. De totale arbeidstijd per bedrijf werd vervolgens uitgedrukt in manjaren volwaardige arbeidskracht waarbij voor arbeid door jeugdigen de volgende wegingscoëfficiënten werden toegepast:

14 jaar	30%
15 jaar	45%
16 jaar	65%
17 jaar	80%
18 jaar	90%
> 18 jaar	100%

Deze waarderingsnormen gelden voor arbeid verricht door mannen zowel als door vrouwen.

C. Het inkomen

1. Het arbeidsinkomen per manjaar

Van het inkomen per produktiefactor is alleen het arbeidsinkomen - per manjaar arbeidsbezetting - tot uitdrukking gebracht.

Onder het arbeidsinkomen is verstaan het bedrag dat door hen, die arbeid in het bedrijf hebben verricht, te zamen als inkomen is genoten. Het is berekend door het netto-overschot te vermeerderen met het bedrag dat als kosten van arbeid is opgenomen. Na deling van dit inkomen door het aantal - tot volwaardige arbeidskrachten herleidde - manjaren wordt het bedrag gevonden dat gemiddeld per manjaar als inkomen werd verkregen.

2. Het inkomen van de ondernemer

Voorts is berekend, welk bedrag uit de bedrijfsexploïtatie aan de ondernemer ten deel viel. In de eerste plaats betreft dit de vergoeding die, bij de berekening van het netto-overschot, in de kosten is gecalculleerd voor de handenarbeid die door de ondernemer persoonlijk in het bedrijf is verricht. Voegen wij dit bedrag toe aan het netto-overschot, dan ontstaat het bedrag dat als arbeidsinkomen van de ondernemer is aangeduid.

De kosten bevatten voorts een rentevergoeding voor het vermogen dat in het bedrijf is geïnvesteerd. Voor zover het bedrag van deze vergoeding hoger is dan het bedrag dat door de ondernemer aan rente voor geleende gelden is betaald, vormt het verschil daarvan eveneens een bestanddeel van het inkomen van de ondernemer.

Bij toevoeging van laatstgenoemd inkomensbestanddeel aan het arbeidsinkomen van de ondernemer wordt het bedrag verkregen dat met ondernemersinkomen is aangeduid.

Tenslotte is ook het gezinsinkomen van de ondernemer voor zover uit het bedrijf verkregen tot uitdrukking gebracht. Dit bedrag betreft het ondernemersinkomen, verhoogd met het - als kosten gecalculleerde - bedrag voor de handenarbeid welke door gezinsleden in het bedrijf is verricht.

In de reeks Verslagen van het Landbouw-Economisch Instituut zijn op dit gebied onder meer reeds verschenen:

- | | | |
|---------|--|--------|
| No. 197 | Rentabiliteit van het kwekersbedrijf in de Bloembollenstreek en Het Grootslag, voorlopige berekening 1966, september 1967 | f. 3,- |
| No. 196 | Rentabiliteit van de groenteteelt in de open grond op het eiland IJsselmonde en in Randgebieden van het Geestmerambacht, voorlopige berekening 1966/67, oktober 1967 | f. 3,- |
| No. 4.4 | Rentabiliteit van de tuinbouw in het Zuidhollands glasdistrict, voorlopige berekening 1967, mei 1968 | f. 3,- |
| No. 4.5 | Rentabiliteit van de glastuinbouw in Noord-Limburg voorlopige berekening 1967, juli 1968 | f. 3,- |
| No. 4.8 | Rentabiliteit van de bloemeteelt te Aalsmeer, voorlopige berekening 1967, augustus 1968 | f. 3,- |

Een volledige lijst van actuele L.E.I.-publicaties is op aanvraag gratis verkrijgbaar.