

L. van Noort

**RENTABILITEIT VAN DE TUINBOUW
IN HET ZUIDHOLLANDS GLASDISTRICT**

Voorlopige berekening 1967

No. 4.4

Mei 1968



**Landbouw-Economisch Instituut
Conradkade 175 's-Gravenhage Tel. 61.41.61**

Publikatie toegestaan, mits met duidelijke bronvermelding

L 26

4.4.3

55571 : 1967

Inhoud

	Blz.	
WOORD VOORAF	5	
HOOFDSTUK I	OPZET EN METHODE VAN HET ONDERZOEK	7
	§ 1. De steekproef	7
	§ 2. De periode waarop het onderzoek betrekking heeft	7
	§ 3. De groepering van de bedrijven	7
HOOFDSTUK II	SAMENVATTING VAN DE RESULTATEN VAN HET ONDERZOEK	9
	§ 1. De bedrijfsresultaten	9
	§ 2. De spreiding van de rentabiliteit	13
	§ 3. De spreiding van het ondernemersinkomen	13
	§ 4. Resultaten over 1967 in vergelijking met 1965 en 1966	15
BIJLAGEN	A Het Westland	20
	A 1 Grondgebruik en arbeidsbezetting	20
	A 2 Resultaten, gemiddeld per bedrijf	21
	A 3 Spreiding van het netto-overschot per f. 100,- kosten	22
	A 4 Inkomen uit het bedrijf, gemiddeld per ondernemer	23
	B Het Westland (bedrijven met meer dan 65% verwarmd staand glas)	24
	B 1 Grondgebruik en arbeidsbezetting	24
	B 2 Resultaten, gemiddeld per bedrijf	25
	B 3 Spreiding van het netto-overschot per f. 100,- kosten	26
	B 4 Inkomen uit het bedrijf, gemiddeld per ondernemer	27
	C De Kring	28
	C 1 Grondgebruik en arbeidsbezetting	28
	C 2 Resultaten, gemiddeld per bedrijf	29
	C 3 Spreiding van het netto-overschot per f. 100,- kosten	30
	C 4 Inkomen uit het bedrijf, gemiddeld per ondernemer	31

INHOUD (vervolg)

	Blz.
BIJLAGEN	
D De Kring (bedrijven met meer dan 65% verwarmd staand glas)	32
D 1 Grondgebruik en arbeidsbezetting	32
D 2 Resultaten, gemiddeld per bedrijf	33
D 3 Spreiding van het netto-overschot per f. 100,- kosten	34
D 4 Inkomen uit het bedrijf, gemiddeld per ondernemer	35
E Algemene toelichting	36

Woord Vooraf

In het kader van de algemene opdracht van het Ministerie van Landbouw en Visserij en het bedrijfsleven jaarlijks de bedrijfseconomische resultaten van de tuinbouw te onderzoeken, wordt in dit verslag een voorlopig overzicht gegeven van de bedrijfsuitkomsten van de tuinbouw in het Zuidhollands Glasdistrict over het teeltjaar 1967.

De cijfers berusten op een begroting, in het bijzonder waar het de (betaalde) kosten betreft. Deze begroting is gemaakt met behulp van een enquête op de deelnemende bedrijven, waarbij o.m. gebruik is gemaakt van de fiscale jaarrekeningen over 1966 of van bescheiden die de basis vormen voor de vaststelling van de fiscale jaarrekening over 1967. De opbrengsten werden verkregen uit de opgaven van de veilingen en uit informatie van de bedrijven.

De definitieve resultaten zullen in 1969, te zamen met die van andere tuinbouwcentra, in één verslag worden gedocumenteerd.

Dit onderzoek is verricht door L. van Noort onder leiding van A. Holkamp.

's-Gravenhage, mei 1968

De Directeur,


(Dr. A. Maris)

HOOFDSTUK I

Opzet en methode van het onderzoek

§ 1. De steekproef

Dit verslag is gebaseerd op cijfers van in totaal 203 bedrijven. De gegevens voor de bedrijfskeuze zijn ontleend aan inventarisatiegegevens van de landbouwtelling van mei 1962. Met inachtneming van de bestaande spreiding van de bedrijven naar gemeente en bedrijfsgrootte is de keuze van de bedrijven voor de steekproef willekeurig verricht. Niet ingeschakeld werden bedrijven, die aan één man onvoldoende emlood verschaffen en bedrijven, die doordat ook andere takken van bedrijf werden uitgeoefend, niet als zuivere tuinbouwbedrijven konden worden aangemerkt.

Het percentage, waarmee de bedrijven in opzet in het onderzoek zijn vertegenwoordigd, is per gebied verschillend. Het Westland is met 3,2%, De Kring met 5% in de steekproef opgenomen. Deze verschillen in steekproefpercentages houden enerzijds verband met het aantal aanwezige bedrijven, anderzijds met de voor een betrouwbare weergave van de rentabiliteit minimaal te stellen eisen aan het aantal waarnemingen van de te vormen groepen van bedrijven.

Voor een uitgebreidere weergave van de structuur van de tuinbouw en van de steekproef die daaruit voor dit onderzoek is getrokken in de onderzochte gebieden, wordt verwezen naar het rentabiliteitsverslag (voorlopige cijfers) over het kalenderjaar 1962, No. 16.

§ 2. De periode waarop het onderzoek betrekking heeft

De resultaten hebben, in overeenstemming met het boekingstijdvak van de administratiekantoren, vrijwel uitsluitend betrekking op het kalenderjaar 1967. In de steekproef van De Kring komen drie bedrijven voor met een boekjaar dat niet gelijk is aan het kalenderjaar.

§ 3. De groepering van de bedrijven

De aan het onderzoek deelnemende bedrijven zijn in groepen ingedeeld. Bij deze groepering is rekening gehouden met het bedrijfsonderdeel - b.v. verwarmd staand glas - dat een overwegende plaats (ten minste 65% van het in deze bedrijfsonderdelen gemiddeld geïnvesteerde vermogen) inneemt.

Ten einde inzicht te kunnen verschaffen in de bedrijfsuitkomsten van meer gespecialiseerde bedrijven zijn de stookbedrijven nog nader onderscheiden in subgroepen.

De volgende groepen konden in het verslag worden opgenomen.

Het Westland

Aantal bedrijven

Bijlagen A

> 65% verwarmd staand glas 1)	58
> 65% onverwarmd staand glas 1)	30
Overige bedrijven	17

In de bijlagen B zijn van de 58 bedrijven met > 65% verwarmd staand glas 57 bedrijven nader onderscheiden in:

Aantal bedrijven

> 65% groente 2) (overwegend tomaten)	41
Waarvan met een plantdatum gemiddeld van 16/1 t/m 15/2	(24)
Waarvan met een plantdatum gemiddeld van 16/2 t/m 15/3	(11)
> 50% bloemen 2)	16

De Kring

Bijlagen C

> 65% verwarmd staand glas 3)	77
> 65% onverwarmd staand glas 3)	14

In de bijlagen D zijn van de 77 bedrijven met > 65% verwarmd staand glas 70 bedrijven nader onderscheiden in:

Aantal bedrijven

> 50% tomaten van de oppervlakte verwarmd staand glas	45
Waarvan plantdatum gemiddeld voor 16/1	(16)
Waarvan plantdatum gemiddeld van 16/1 t/m 15/2	(22)
> 50% komkommers van de oppervlakte verwarmd staand glas	25
Waarvan plantdatum gemiddeld voor 16/1	(15)

- 1) Van het gemiddeld geïnvesteerde vermogen in glasopstanden, verwarmingsapparatuur, grond en vaste plantopstand.
- 2) Van de oppervlakte hoofdteelten onder verwarmd staand glas.
- 3) Van het gemiddeld geïnvesteerde vermogen in glasopstanden, verwarmingsapparatuur, grond en vaste plantopstand.

HOOFDSTUK II

Samenvatting van de resultaten van het onderzoek

§ 1. De bedrijfsresultaten

In de bijlagen A 1, B 1, C 1 en D 1 zijn gedetailleerde gegevens opgenomen betreffende grondgebruik en arbeidsbezetting. De bijlagen A 2, B 2, C 2 en D 2 geven een specificatie van kosten, opbrengsten en netto-overschot en bevatten kengetallen waarin de rentabiliteit en het inkomen tot uitdrukking zijn gebracht.

In tabel 1 zijn de gegevens voor de belangrijkste groepen van bedrijven samengevat. Hieruit blijkt dat voor de groepen van bedrijven met resp. verwarmd en onverwarmd staand glas in Het Westland, de opbrengsten vrijwel gelijk zijn aan de kosten. Voor de bedrijven met overwegend bloemen werd een positief gemiddeld resultaat berekend. Voor De Kring waren de uitkomsten van alle groepen negatief.

In tabel 2 zijn de stookbedrijven van Het Westland en De Kring gecombineerd. De bedrijfsresultaten zijn voorgesteld per 100 m² staand glas. Aangezien de kosten en opbrengsten van plat glas en opengrondsteelten niet afzonderlijk zijn berekend, zijn de totale opbrengsten en kosten van het bedrijf toegerekend aan het staand glas. Overigens nemen de plat glas- en opengrondsteelten een zeer ondergeschikte plaats in op deze gespecialiseerde bedrijven. Uit deze tabel blijkt o.m., dat de bedrijfsuitkomsten voor de bedrijven met vroege stooktomaten (plantdatum gemiddeld vóór 16 januari) een netto-overschot van gemiddeld f. 2,- per f. 100,- kosten opleverde; dit in tegenstelling tot die van bedrijven met teelten van stooktomaten van latere plantdatum. Voor deze (talrijke) bedrijven werden gemiddeld negatieve resultaten becijferd. De bedrijven met komkommers die vóór 16 januari waren geplant, blijken gemiddeld verlies te hebben opgeleverd. (Tabel 1 zie blz. 10; tabel 2 zie blz. 11).

Het netto-overschot per f. 100,- kosten is in tabel 1 en 2 zowel in een gewogen als in een ongewogen gemiddelde tot uitdrukking gebracht. Bij de berekening van het gewogen kengetal is het totale netto-overschot van alle bedrijven van een groep gedeeld door 1% van het totaal van de kosten van die bedrijven. Voor de berekening van het ongewogen gemiddelde is deze deling voor elk bedrijf afzonderlijk verricht, waarna het gemiddelde van de kengetallen werd vastgesteld. In tegenstelling tot het gewogen gemiddelde, waarin een groot bedrijf zwaarder meetelt dan een klein bedrijf, wordt het ongewogen gemiddelde niet door de bedrijfsgrootte beïnvloed.

Het feit, dat voor vrijwel alle onderscheiden groepen van bedrijven de ongewogen rentabiliteit gemiddeld lager is dan de gewogen rentabiliteit, wijst erop dat de grotere bedrijven in 1967 gemiddeld winstgevender zijn geweest dan de kleinere. Dit wordt in tabel 3, waarin de gemiddelde rentabiliteit van de "grotere" en de "kleinere stookbedrijven" voor elk bedrijfstype is opgenomen, bevestigd. Voor stookbedrijven met resp. meer en

Tabel 1. Samenvatting van de voorlopig berekende resultaten over 1967 (gemiddeld per bedrijf)

Het Westland	Alle bedrijven	Verwarmd staand glas (> 65%)	Waarvan overwegend		Onverwarmd staand glas (> 65%)
			groente (tomaten)	bloemen	
Aantal bedrijven	105	58	41	16	30
Aantal ramen plat glas	100	40	40	50	150
Staannd glas verwarmd are	44	73	75	66	4
Staannd glas onverwarmd are	23	6	8	4	51
Arbeidsbezetting in manjaren	2,77	3,33	3,02	4,24	2,05
Geïnvesteerd vermogen per 1-1-'67	172 000	224 000	227 000	223 000	105 000
Opbrengsten	82 600	108 500	103 300	125 900	50 500
Kosten	83 400	108 800	104 800	122 900	50 300
Netto-overschot	%. 800	%. 300	%. 1500	3 000	200
Netto-overschot:					
per f. 100,- kosten (gewogen)	%. 1	0	%. 1	2	0
per f. 100,- kosten (ongewogen)	%. 4	%. 3	%. 3	%. 4	%. 2
per f. 100,- geïn.v.vermogen	0	0	%. 1	1	0
per manjaar arb.bezetting	%. 300	%. 100	%. 500	700	100
Arbeidsinkomen per manjaar	10 200	10 300	10 100	10 600	10 800
Arbeidsink. v/d ondernemer 1)	11 800	12 600	11 500	15 300	13 300
Ondernemersinkomen 1)	16 300	18 400	18 000	19 500	15 900

De Kring	Alle bedrijven	Verwarmd staand glas (> 65%)	Waarvan overwegend		Onverwarmd staand glas (> 65%)
			tomaten	komkommers	
Aantal bedrijven	98	77	45	25	14
Aantal ramen plat glas	200	110	100	120	210
Staannd glas verwarmd are	56	69	77	59	2
Staannd glas onverwarmd are	10	3	4	2	46
Arbeidsbezetting in manjaren	2,74	2,97	3,20	2,55	1,87
Geïnvesteerd vermogen per 1-1-'67	184 000	211 000	226 000	191 000	88 000
Opbrengsten	88 500	102 600	107 300	91 200	37 100
Kosten	91 600	104 400	109 300	95 400	44 600
Netto-overschot	%. 3 100	%. 1 800	%. 2 000	%. 4 200	%. 7 500
Netto-overschot:					
per f. 100,- kosten (gewogen)	%. 3	%. 2	%. 2	%. 4	%. 17
per f. 100,- kosten (ongewogen)	%. 8	%. 4	%. 6	%. 5	%. 18
per f. 100,- geïn.v.vermogen	%. 2	%. 1	%. 1	%. 2	%. 8
per manjaar arb.bezetting	%. 1 100	%. 600	%. 600	%. 1 600	%. 4 000
Arbeidsinkomen per manjaar	9 300	9 900	9 800	9 000	6 400
Arbeidsink. v/d ondernemer 1)	9 800	10 900	10 500	9 200	5 100
Ondernemersinkomen 1)	13 900	15 400	15 100	13 000	7 300

%. = negatief.

1) Per ondernemer.

Tabel 2. Bedrijfsresultaten over 1967 per 100 m² oppervlakte staand glas

Zuidhollands Glasdistrict Bedrijven met meer dan 65% verwarmd staand glas	Alle bedrij- ven		Waaraan overwegend			
			tomaten		komkommers	
	met een gemiddelde plantdatum v66r 16/1	van 16/1 t/m 15/2	van 16/2 t/m 15/2	van 16/2 t/m 15/3	v66r 16/1	bloemen
Aantal bedrijven	135	18	43	17	16	21
Aantal bedrijven in %	100	12	33	13	10	18
Staan glas verwarmd are	71	85	77	68	49	61
Staan glas onverwarmd are	5	2	7	7	1	3
Totale oppervlakte staand glas are	76	87	84	75	50	64
Arbeidsbezetting (manjaren)	0,042	0,041	0,038	0,035	0,045	0,061
Gehvesteerd vermogen per 1-1-'67	2 900	3 100	2 700	2 700	3 600	3 300
Opbrengsten						
Groente, vroege aardappelen en kasfruit	1 060	1 310	1 170	1 130	1 690	260
Bloemen en bloembollen	270	160	70	20	-	1 440
Overige opbrengsten	60	30	30	20	10	160
Totale opbrengsten	1 390	1 500	1 270	1 170	1 700	1 860
Kosten						
Afschrijvingen	220	230	210	210	280	250
Rente	170	180	160	160	210	190
Arbeidskosten	430	420	400	370	480	610
Brandstoffen	240	330	240	190	350	240
Overige materialen en d.v.d.	340	320	290	270	450	530
Totale kosten	1 400	1 480	1 300	1 200	1 770	1 820
Netto-overschot	10	20	30	30	70	40
Netto-overschot:						
per f. 100,- kosten (gewogen)	1	2	2	3	4	2
per f. 100,- kosten (ongewogen)	4	2	5	6	5	4
per f. 100,- gehvesteerd vermogen	0	1	1	1	2	1

% = negatief.

Tabel 3. De rentabiliteit van grotere en kleinere stookbedrijven

	waarvan overwegend													
	tomaten					komkommers								
Zuidhollands Glasdistrict Bedrijven met meer dan 65% verwarmd staand glas	Alle bedrijven					met een gemiddelde plantdatum van 16 jan. van 16 febr. t/m 15 febr. t/m 15 maart			vóór 16 jan.			bloemen		
Bedrijfsgrrootte op basis van jaarkosten	aantal bedrij- ven	renta- bill- teit 1)	aantal bedrij- ven	renta- bill- teit 1)	aantal bedrij- ven	renta- bill- teit 1)	aantal bedrij- ven	renta- bill- teit 1)	aantal bedrij- ven	renta- bill- teit 1)	aantal bedrij- ven	renta- bill- teit 1)	aantal bedrij- ven	renta- bill- teit 1)
Bedrijven met meer dan f. 100 000,- jaarkosten	63	3	13	6	23	2	3	-	5	0	11	1		
Bedrijven met minder dan f. 100 000,- jaarkosten	72	10	5	11	20	14	14	9	11	7	10	8		
Totaal	135	4	18	2	43	5	17	6	16	5	21	4		

1) Netto-overschot per f. 100,- kosten (ongewogen gemiddelde).
N.B. De rentabiliteit is alleen vermeld voor groepen van ten minste 5 bedrijven.
% = negatief.

minder dan f. 100.000,- jaarkosten werd achtereenvolgens de gemiddelde rentabiliteit op 3 en negatief 10 berekend.

Voorts blijkt dat de "grotere stookbedrijven" van alle bedrijfstypen gemiddeld positieve resultaten opleverde, dit in tegenstelling tot de "kleinere", waarvan alle gemiddelden negatief waren.

Hierbij dient evenwel te worden opgemerkt dat de spreiding van deze gemiddelden groot is en dat de oorzaak niet uitsluitend aan de bedrijfs-grootte, maar ongetwijfeld mede aan andere oorzaken moet worden toegeschreven.

Van de 63 "grotere" en 72 "kleinere" bedrijven, werd respectievelijk een positief resultaat berekend van 35 en 16 bedrijven. Met andere woorden: van de "grotere stookbedrijven" was 44%, van de "kleinere" 78% verliesgevend. Het percentage bedrijven dat in totaal (inclusief de niet-verwarmde bedrijven) verliesgevend was, bedroeg 44% voor de "grotere" en 74% voor de "kleinere" bedrijven.

Tabel 3 zie blz. 12).

§ 2. De spreiding van de rentabiliteit

In de bijlagen A 3, B 3, C 3 en D 3 is de spreiding van de gemiddelde rentabiliteit - voorgesteld door het netto-overschot per f. 100,- kosten - grafisch weergegeven.

In tabel 4 is de spreiding van het netto-overschot per f. 100,- kosten voor de belangrijkste groepen van bedrijven samengevat. Het percentage winstgevende bedrijven bedroeg voor Het Westland en De Kring respectievelijk 37% en 32%. De winstgevende bedrijven in Het Westland en De Kring vertegenwoordigden achtereenvolgens 51% en 48% van de totale opbrengsten per gebied. Hieruit blijkt - evenals uit § 1 - dat de "grotere" bedrijven rendabeler waren dan de "kleinere".

Ter voorkoming van misverstand dient hierbij te worden opgemerkt dat onder winstgevende bedrijven zijn verstaan bedrijven, waarvan de opbrengsten hoger zijn dan de kosten (het verschil is het netto-overschot). In de kosten zijn vergoedingen begrepen voor de handenarbeid van de ondernemer en de gezinsleden, alsmede een rentevergoeding van 6% over geïnvesteerde vermogen per 1 januari 1967.

Tabel 4 zie blz. 14).

§ 3. De spreiding van het ondernemersinkomen

Van het ondernemersinkomen (dat in de bijlagen A 4, B 4, C 4 en D 4 naar bestanddelen is gespecificeerd) is in tabel 5 voor de belangrijkste bedrijfs-groepen de verdeling weergegeven door vermelding van het aantal ondernemers (in procenten) per inkomensklasse. Een negatief ondernemersinkomen werd voor 13% van de ondernemers in Het Westland en voor 9% van de ondernemers in De Kring vastgesteld. Deze ondernemers hebben dus geen vergoeding ontvangen voor hun arbeid, noch een rentevergoeding voor hun vermogen. Uitgaande van f. 10 000,- per ondernemer als noodzakelijk minimum voor privé-uitgaven heeft 44% van de onderne-

Tabel 4. Spreiding van het netto-overschot per f. 100,- kosten (aantal bedrijven per rentabiliteitsklasse in procenten)

Het Westland	Alle bedrijven	Verwarmd staand glas (> 65%)	waarvan overwegend		Onverwarmd staand glas (> 65%)
			groente (tomaten)	bloemen	
Aantal bedrijven	105	58	41	16	30
<u>Negatief</u>	<u>%</u>	<u>%</u>	<u>%</u>	<u>%</u>	<u>%</u>
> 20	19	16	15	19	20
20 - 0	44	46	41	56	33
Totaal verliesgevend	63	62	56	75	53
<u>Positief</u>					
0 - 20	25	28	34	12	34
20 - 40	10	10	10	13	6
> 40	2	-	-	-	7
Totaal winstgevend	37	38	44	25	47
	100	100	100	100	100

De Kring	Alle bedrijven	Verwarmd staand glas (> 65%)	waarvan overwegend		Onverwarmd staand glas (> 65%)
			tomaten	komkommers	
Aantal bedrijven	98	77	45	25	14
<u>Negatief</u>	<u>%</u>	<u>%</u>	<u>%</u>	<u>%</u>	<u>%</u>
> 20	19	11	13	8	35
20 - 0	49	51	49	60	58
Totaal verliesgevend	68	62	62	68	93
<u>Positief</u>					
0 - 20	28	33	34	32	7
20 - 40	4	5	4	-	-
> 40	-	-	-	-	-
Totaal winstgevend	32	38	38	32	7
	100	100	100	100	100

mers aan het verkregen ondernemersinkomen niet voldoende gehad om deze privé-uitgaven hieruit te kunnen voldoen. Het percentage van de ondernemers die een ondernemersinkomen wisten te verwerven van meer dan f. 25 000,- bedroeg voor Het Westland en De Kring respectievelijk 26% en 15%.

Tabel 5. Spreiding van het ondernemersinkomen (aantal ondernemers per inkomensklasse in procenten)

Het Westland	Alle bedr.	Verw. staand glas (>65%)	W.v. overw. groote bloe- ten (toma- men)	Onverw. staand glas >65%)
Aantal bedrijven	105	58	41	30
Aantal ondernemers	120	69	48	32
Inkomensklasse	%	%	%	%
Negatief	13	15	15	9
f. 0,- - < f. 5 000,-	8	7	4	3
f. 5 000,- - < f.10 000,-	20	16	14	25
f.10 000,- - < f.15 000,-	17	17	19	16
f.15 000,- - < f.25 000,-	16	12	12	22
f.25 000,- - < f.40 000,-	17	17	21	25
f.40 000,- - > f.40 000,-	9	16	15	-
	100	100	100	100

De Kring	Alle bedr.	Verw. staand glas (>65%)	W.v. overw. toma- kom- mers	Onverw. staand glas (>65%)
Aantal bedrijven	98	77	45	14
Aantal ondernemers	128	105	69	14
Inkomensklasse	%	%	%	%
Negatief	9	8	7	21
f. 0,- - < f. 5 000,-	15	15	16	14
f. 5 000,- - < f.10 000,-	25	20	22	29
f.10 000,- - < f.15 000,-	17	17	19	29
f.15 000,- - < f.25 000,-	19	21	20	7
f.25 000,- - < f.40 000,-	13	16	15	-
f.40 000,- - > f.40 000,-	2	3	1	-
	100	100	100	100

§ 4. Resultaten over 1967 in vergelijking met 1965 en 1966

In tabel 6 zijn de resultaten van het gemiddelde bedrijf in Het Westland en in De Kring over 1967 met die van 1966 vergeleken. Bij een vergelijking van de bedrijven die zowel over 1966 als 1967 aan het onderzoek hebben deelgenomen blijkt, dat de kosten in Het Westland en in De Kring zijn gestegen met resp. 8 en 1/2% (1967 t.o.v. 1966).

Van de 8% kostenstijging in Het Westland is 4% door loonkosten veroorzaakt (waarvan 3 1/2% door wijziging loonniveau 1)). De overige kostenstijging is enerzijds veroorzaakt door de hogere kosten van materialen w.o. brandstoffen, anderzijds een gevolg van een kleine uitbreiding van het glasareaal en veranderingen in de teelten (meer bloemen - minder groente).

Voor het gemiddelde bedrijf in De Kring stegen de kosten met 2% als gevolg van wijziging in het loonniveau 1); door een afnemng van de arbeidsbezetting met 0,07 manjaar daalden de kosten met 0,7%. De kosten van afschrijvingen en rente namen af (o.m. door prijsdaling van glasopstanden) met 1 1/2% van de kosten. In Het Westland bleven deze kosten (mede ten gevolge van uitbreidingsinvesteringen) vrijwel gelijk aan die van 1966.

Doordat de opbrengsten in Het Westland minder zijn gestegen (4%) dan de kosten (8%) daalde de rentabiliteit met f. 4,- per f. 100,- kosten. Voor De Kring steeg de rentabiliteit met f. 2,- per f. 100,- kosten; de stijging van de opbrengsten en kosten bedroeg resp. 2,3% en 0,5%.

Tabel 6. Resultaten over 1967 in vergelijking met 1966 (gemiddeld per bedrijf)

	Het Westland		De Kring	
	1966 voorl. cijfers	1967	1966 voorl. cijfers	1967
Aantal bedrijven	105	105	98	98
Kosten				
Afschrijvingen	12 300	12 600	14 700	14 400
Rente	10 100	9 800	11 400	10 400
Arbeidskosten	25 800	28 900	27 500	28 600
Brandstoffen	9 900	11 000	17 000	16 300
Overige materialen en d.v.d.	18 900	21 100	20 600	21 900
Totale kosten	77 000	83 400	91 200	91 600
Opbrengsten				
Groente, vroege aardappelen en kasfruit	58 000	58 500	80 700	79 300
Bloemen en bloembollen	19 300	21 000	3 800	5 400
Overige opbrengsten	1 900	3 100	2 000	3 800
Totale opbrengsten	79 200	82 600	86 500	88 500
Netto-overschot	2 200	%. 800	%. 4 700	%. 3 100
Netto-overschot per f.100,- kosten	3	%. 1	%. 5	%. 3

%. = negatief.

In tabel 7 zijn de resultaten over 1967 voor de belangrijkste groepen van bedrijven vergeleken met die van de twee voorafgaande jaren. Zoals uit het "aantal bedrijven" blijkt zijn deze gemiddelden met de twee voorafgaande jaren niet geheel vergelijkbaar.

1) Met ingang van 1967 is voor het Zuidhollands Glasdistrict één C.A.O. van toepassing; als gevolg van dit feit was de loonstijging in Het Westland hoger dan in De Kring.

Tabel 7. Resultaten over 1967 in vergelijking met 1965 en 1966 (gemiddeld per bedrijf)

Het Westland	Alle bedrijven						Verwarmd staand glas (> 65%)			waarvan overwegend groente (tomaten)			Onverwarmd staand glas (> 65%)		
	voorl.cijfers		voorl.cijfers		voorl.cijfers		voorl.cijfers		voorl.cijfers		voorl.cijfers		voorl.cijfers		
	1965	1966	1967	1965	1966	1967	1965	1966	1967	1965	1966	1967	1965	1966	1967
Aantal bedrijven	112	111	105	59	64	58	45	48	41	30	29	30			
Aantal ramen plat glas	130	110	100	80	50	40	70	70	40	120	120	150			
Staad glas verwarmd are	41	41	44	70	67	73	74	70	75	1	1	4			
Staad glas onverwarmd are	24	23	23	9	8	6	11	10	8	53	51	51			
Arbeidsbezetting in manjaren	2,79	2,69	2,77	3,39	3,17	3,33	3,22	3,00	3,02	2,14	2,00	2,05			
Gelvestaard vermogen per 1 januari	172000	173000	172000	233000	224000	224000	243000	228000	227000	105000	101000	105000			
Opbrengsten	76440	77700	82600	104640	103600	108500	103800	100500	103300	43870	41100	50500			
Kosten	72240	75700	83400	97870	97800	108800	97350	96000	104800	42920	44300	50300			
Netto-overschot	4200	2000	800	6770	5800	300	6450	4500	1500	950	3200	200			
Netto-overschot per f. 100,- kosten	6	3	1	7	6	0	7	5	1	2	7	0			
per f. 100,- geïnvesteerd vermogen	2	1	0	3	3	0	3	2	1	1	3	0			
per manjaar arbeidsbezetting	1500	800	300	2000	1800	100	2000	1500	500	440	1600	100			
Arbeidsinkomen per manjaar	10090	10200	10200	10680	11300	10300	10810	11000	10100	8940	8000	10600			
Arbeidsinkomen v/d ondernemer 1)	13840	13300	11800	15980	16800	12600	15680	15800	11500	11000	8500	13300			
Ondernemersinkomen 1)	17250	18300	16300	20610	23200	18400	20080	22600	18000	13380	11800	15900			

1) Per ondernemer.

% = negatief.

Tabel 7. (vervolg) Resultaten over 1967 in vergelijking met 1965 en 1966 (gemiddeld per bedrijf)

De Kring	Alle bedrijven				Verwarmd staand glas waarvan overwegend groente (tomaten)				Onverwarmd staand glas (> 85%)			
	voori.cijfers		voori.cijfers		voori.cijfers		voori.cijfers		voori.cijfers		voori.cijfers	
	1965	1966	1967	1965	1966	1967	1965	1966	1967	1965	1966	1967
Aantal bedrijven	104	101	98	81	79	77	60	52	45	13	13	14
Aantal ramen plat glas	270	220	200	200	120	110	190	120	100	340	360	210
Staad glas verwarmd are	55	56	56	66	70	69	71	79	77	4	4	2
Staad glas onverwarmd are	8	9	10	2	3	3	2	3	4	39	39	46
Arbeidsbezetting in maanden	2,93	2,82	2,74	3,21	3,04	2,97	3,29	3,31	3,20	1,99	1,94	1,87
Gehvesteerd vermogen per 1 januari	194 000	201 000	184 000	224 000	231 000	211 000	232 000	250 000	226 000	84 000	92 000	88 000
Opbrengsten	84 640	86 500	86 500	98 700	100 300	102 600	99 700	109 300	107 300	34 190	36 400	37 100
Kosten	86 170	91 100	91 600	99 170	104 100	104 400	100 020	111 000	109 300	38 920	42 300	44 600
Netto-overschot	1 530	4 600	3 100	470	3 900	1 800	320	1 700	2 000	4 730	5 900	7 500
Netto-overschot per f. 100,- kosten	2	5	3	0	4	2	0	2	2	12	14	17
per f. 100,- geïnvesteerd vermogen	1	2	2	0	2	1	0	1	1	6	6	8
per manjaar arbeidsbezetting	520	1 600	1 100	150	1 200	600	100	500	600	2 380	3 100	4 000
Arbeidsinkomen per manjaar	8 270	8 100	9 300	8 680	8 600	9 900	8 650	9 300	9 800	6 190	6 700	6 400
Arbeidsinkomen v/d ondernemer 1)	8 890	8 000	9 800	9 630	8 800	10 900	9 770	10 100	10 500	5 860	5 800	5 100
Ondernemersinkomen 1)	12 370	13 100	13 900	13 450	14 400	15 400	13 760	16 000	15 100	7 140	8 300	7 300

1) Per ondernemer.

/,- = negatief.

BIJLAGEN

BIJLAGE A 1

Grondgebruik en arbeidsbezetting over 1967 (voorlopige cijfers, gemiddeld per bedrijf)

Het Westland	Alle bedrij- ven	Verwarmd staand glas (> 65%) 1)	Onverwarmd staand glas (> 65%) 1)	Overige be- drijven
Aantal bedrijven	105	58	30	17
Aantal ramen plat glas	100	40	150	240
<u>Staand glas verwarmd:</u>	<u>are</u>	<u>are</u>	<u>are</u>	<u>are</u>
groenten	33	54	3	16
fruit	1	2	-	-
bloemen	10	17	1	4
<u>Staand glas onverwarmd:</u>				
groenten	17	4	41	20
fruit	4	1	6	6
bloemen	2	1	4	2
Plat glas	3	1	4	7
<u>Opengrondstuinbouw:</u>				
groenten en vroege aardappelen	18	11	21	35
bloemen en bollen	3	3	-	7
zaden	-	-	-	-
fruit	1	1	1	-
braak	7	10	6	-
Totaal tuinbouw	99	105	87	97
Landbouw en veeteelt	3	3	-	9
Verhuurd	3	3	1	5
Erf, blijvende paden, enz.	27	31	22	23
Kadastrale oppervlakte	132	142	110	134
Waarvan eigendom	106	123	73	108
Aantal ondernemers per bedrijf	<u>1,14</u>	<u>1,19</u>	<u>1,07</u>	<u>1,12</u>
	manjaren	manjaren	manjaren	manjaren
Arbeid van de ondernemer(s)	1,23	1,31	1,20	1,00
Arbeid van gezinsleden	0,37	0,40	0,26	0,45
Arbeid van vast personeel	0,79	1,16	0,31	0,41
Arbeid van los personeel	0,38	0,46	0,28	0,27
Totale arbeidsbezetting	<u>2,77</u>	<u>3,33</u>	<u>2,05</u>	<u>2,13</u>
Arbeid door ondernemers en gezinsleden (in %)	57	51	71	68

1) Van het gemiddeld geïnvesteerde vermogen in glasopstanden, verwarmingsapparatuur, grond en vaste plantopstand.

BIJLAGE A 2

Bedrijfsresultaten over 1967 (voorlopige cijfers, gemiddeld per bedrijf)

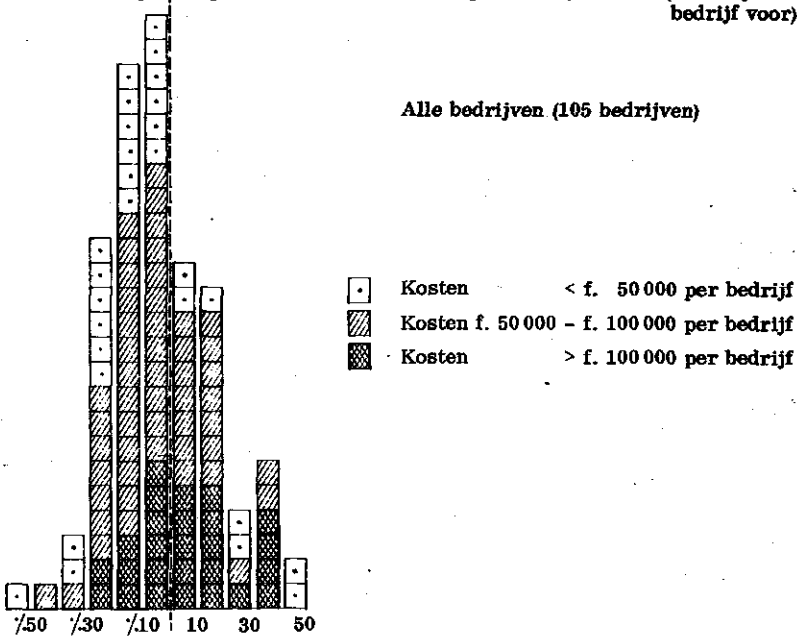
Het Westland	Alle bedrij- ven	Verwarmd staand glas (> 65%)	Onverwarmd staand glas (> 65%)	Overige be- drijven
Aantal bedrijven	105	58	30	17
Gefvesteerd vermogen per 1-1-'67	172 000	224 000	105 000	113 000
Kosten				
Afschrijvingen	12 600	17 100	7 100 x	7 300
Huur en pacht	200	100	400	200
Rente	9 800	13 100	5 400 x	6 300
Arbeid betaald personeel	11 200	15 600	5 400 x	6 600
Arbeid ondernemers	14 300	15 200	14 000 x	11 600
Arbeid gezinsleden	3 400	3 600	2 600 x	4 100
Brandstoffen	11 000	17 300	2 200 y	4 600
Overige materialen	10 900	14 300	6 400 x	7 200
Diensten van derden en overige kosten	10 000	12 500	6 800	7 300
Totaal	83 400	108 800	50 300	55 200
Opbrengsten				
Bruto-opbrengsten van tuinbouw- produkten	86 100	112 800	53 100	53 700
(w.v. netto-opbr. bloemen en bloembollen)	(21 000)	(32 700)	(3 600)	(11 600)
Overige opbrengsten	500	700	200	-
Inhoudingen door veilingen	%. 4 000	%. 5 000	%. 2 800	%. 2 700
Totaal	82 600	108 500	50 500	51 000
Netto-overschot	%. 800	%. 300	200	%. 4 200
Netto-overschot:				
per f. 100,- kosten (gewogen)	%. 1	0	0	%. 8
per f. 100,- kosten (ongewogen)	%. 4	%. 3	%. 2	%. 9
per f. 100,- gefvesteerd vermogen	0	0	0	%. 4
per manjaar	%. 300	%. 100	100	%. 2 000
Arbeidsinkomen per manjaar	10 200	10 300	10 800	8 500
Arbeidsinkomen v/d ondernemer 1)	11 800	12 600	13 300	6 600
Ondernemersinkomen 1)	16 300	18 400	15 000	9 400
Geografische ligging v/d bedrijven				
Wateringen, Kwintsheul, Poeldijk, Honselersdijk	36	29	5	2
Naaldwijk, Monster	29	10	13	6
's-Gravenzande, Hoek van Holland	22	7	7	8
De Lier, Maasdijk, Maasland	18	12	5	1

1) Per ondernemer.

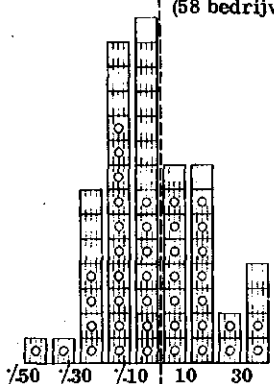
%. = negatief.

BIJLAGE A 3

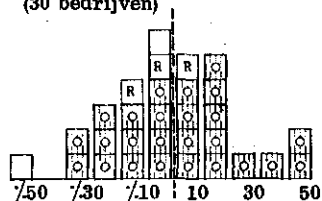
Het Westland Spreiding van het netto-overschot per f. 100,- kosten (elk vakje stelt een bedrijf voor)



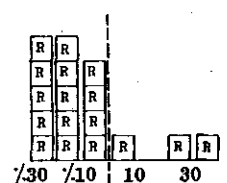
Overwegend verwarmd staand glas > 65% 1)
(58 bedrijven)



Overwegend onverwarmd staand glas > 65%
(30 bedrijven)



Overige bedrijven
(17 bedrijven)



- > 50% fruit 2)
- ▨ > 50% bloemen 2)
- > 65% groente 2)
- R Overige bedrijven

Netto-overschot per f. 100,- kosten

1) Van het gem. gelnv. vermogen in glasopstanden, verwarmingsapparatuur, grond en vaste plantopstand.

2) Van de oppervlakte hoofdteelten onder verwarmd respectievelijk onverwarmd staand glas.

BIJLAGE A 4

Inkomen uit het bedrijf over 1967 (voorlopige cijfers, gemiddeld per ondernemer)

Het Westland	Alle bedrij- ven	Verwarmd staand glas (> 65%)	Onverwarmd staand glas (> 65%)	Overige bedrijven
Aantal bedrijven	105	58	30	17
Aantal ondernemers	120	69	32	19
Netto-overschot	/. 700	/. 200	200	/.3 800
Handenarbeid ondernemer	12 500	12 800	13 100	10 400
Arbeidsinkomen v/d ondernemer	11 800	12 600	13 300	6 600
Rente meer berekend dan betaald	4 500	5 800	2 600	2 800
Ondernemersinkomen	16 300	18 400	15 900	9 400
Handenarbeid gezinsleden	3 000	3 000	2 400	3 700
Gezinsinkomen uit bedrijf	19 300	21 400	18 300	13 100

/. = negatief.

BIJLAGE B 1 Grondgebruik en arbeidsbezetting over 1967 (voorlopige cijfers, gemiddeld per bedrijf)
 Bedrijven met meer dan 65% verwarmd staand glas

Het Westland	Alle bedrijven		Waarvan overwegend		
	van	groente 1) (tomaten)	van 16/1 t/m 15/2	plandatum gem. van 16/2 t/m 15/3	bloemen 2)
Aantal bedrijven	58	41	24	11	16
Aantal rassen plat glas	40	40	30	10	50
Staat glas verwarmd:	are	are	are	are	are
groente	54	70	69	72	14
(waarvan tomaten)	(49)	(65)	(64)	(64)	(13)
fruit	2	1	2	1	1
bloemen	17	4	4	2	51
Staat glas onverwarmd:					
groente	4	5	4	6	1
fruit	1	2	3	1	-
bloemen	1	1	-	1	3
Plat glas	1	1	1	-	1
Opengrondtuintbouw:					
groente en vroege aardappelen	11	12	12	9	12
bloemen en bollen	3	2	3	-	6
zaden	-	-	-	-	-
fruit	1	1	1	2	-
braak	10	9	7	10	11
Totaal tuintbouw	105	108	106	104	100
Landbouw en veeteelt	3	3	3	-	3
Verbuurd	3	2	1	5	8
Erf, blijvende paden, enz.	31	31	31	30	30
Kadastrale oppervlakte	142	144	141	139	141
Waarvan eigendom	123	122	126	127	128
Aantal ondernemers per bedrijf	1,19	1,17	1,12	1,09	1,25
Arbeid van de ondernemer(s)	manjaren	manjaren	manjaren	manjaren	manjaren
Arbeid van gezinsleden	1,31	1,29	1,22	1,30	1,88
Arbeid van vast personeel	0,40	0,40	0,46	0,29	0,43
Arbeid van los personeel	1,16	0,88	1,01	0,57	1,94
Totale arbeidsbezetting	0,46	0,45	0,39	0,69	0,49
Arbeid door ondernemers en gezinsleden (in %)	3,33	3,02	3,08	2,85	4,24
	51	56	55	56	43

1) > 65% van de oppervlakte verwarmd staand glas. 2) > 50% van de oppervlakte verwarmd staand glas.

BIJLAGE B 2 Bedrijfsresultaten over 1967 (voorlopige cijfers, gemiddeld per bedrijf)

Bedrijven met meer dan 65%
verwarmd staand glas

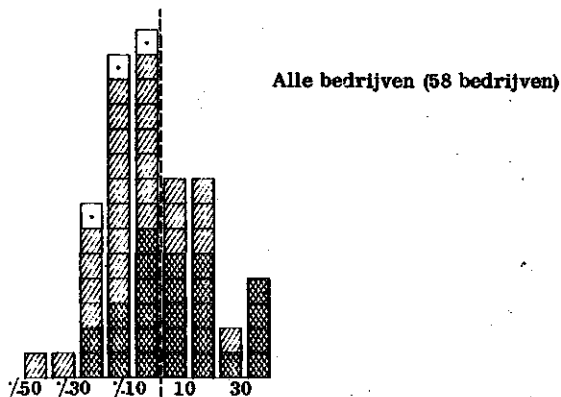
Het Westland	Alle be- drijven	Waarvan overwegend			
		groente (tomaten)	waarv. plantdatum gem. bloemen		16
			van 16/1 t/m 15/2	van 16/2 t/m 15/3	
Aantal bedrijven	58	41	24	11	16
Geïnvesteed verm.per 1-1-'67	224 000	227 000	235 000	226 000	223 000
Kosten					
Afschrijvingen	17 100	17 300 x	17 900	17 400	17 100
Huur en pacht	100	100	-	100	300
Rente	13 100	13 200 x	13 800	13 300	13 100
Arbeid betaald personeel	15 600	13 300 x	14 000	12 100	22 100
Arbeid ondernemers	15 200	15 000 x	14 200	15 200	16 200
Arbeid gezinsleden	3 600	3 600 x	4 200	2 300	3 800
Brandstoffen	17 300	18 000 x	20 500	15 700	16 200
Overige materialen	14 300	11 300 x	12 300	9 200	22 300
Diensten v.derden en ov. kosten	12 500	13 000	13 200	12 400	11 800
Totaal	108 800	104 800	110 100	97 700	122 900
Opbrengsten					
Bruto-opbr.v. tuinb.produkten (w.v. netto-opbr.bloemen en bloembollen)	112 800	107 700	112 600	98 300	130 200
	(32 700)	(8 600)	(10 900)	(1 900)	(96 400)
Overige opbrengsten	700	700	300	1 400	800
Inhoudingen door veilingen	% 5 000	% 5 100	% 5 000	% 5 100	% 5 100
Totaal	108 500	103 300	107 900	94 600	125 900
Netto-overschot	% 300	% 1 500	% 2 200	% 3 100	3 000
Netto-overschot:					
per f. 100,- kosten (gewogen)	0	% 1	% 2	% 3	2
per f. 100,- kosten (ongewogen)	% 3	% 3	% 3	% 6	% 4
per f. 100,- gelhv. vermogen	0	% 1	% 1	% 1	1
per 100 m2 oppervl.staand glas per manjaar	0	% 20	% 30	% 40	40
	% 100	% 500	% 700	% 1 100	700
Arbeidsinkomen per manjaar	10 300	10 100	9 800	9 300	10 600
Arbeidsink. v/d ondernemer 1)	12 600	11 500	10 700	11 100	15 300
Ondernemersinkomen 1)	18 400	18 000	18 200	16 900	19 500
Geografische ligging v/d bedrijven					
Wateringen, Kwintshuil, Poeldijk, Honselersdijk	29	22	18	3	6
Naaldwijk, Monster	10	7	1	2	3
's-Gravensande, Hoek van Holland	7	5	1	4	2
De Lier, Maasdijk, Maasland	12	7	4	2	5

1) Per ondernemer.

% = negatief.

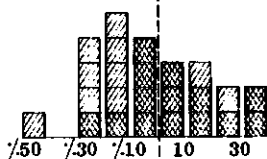
BIJLAGE B 3

Het Westland Bedrijven met meer dan 65% 1) verwarmd stand glas
Spreiding van het netto-overschot per f. 100,- kosten
 (elk vakje stelt een bedrijf voor)

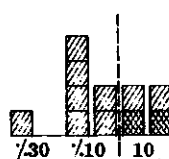


Waarvan bedrijven met overwegend groente 2) (tomaten) met een gemiddelde plantdatum

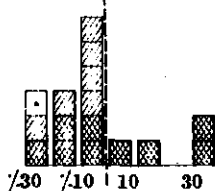
Van 16/1 t/m 15/2
(24 bedrijven)



Van 16/2 t/m 15/3
(11 bedrijven)



Waarvan bedrijven met overwegend bloemen 3)
(16 bedrijven)



Netto-overschot per f. 100,- kosten

- Kosten < f. 50 000 per bedrijf
- Kosten f. 50 000 - f. 100 000 per bedrijf
- Kosten > f. 100 000 per bedrijf

1) Van het gem. geïn. vermogen in glasopstanden, verwarmingsapparatuur, grond en vaste plantopstand.

2) > 65% van de oppervlakte hoofdteelten onder verwarmd stand glas.

3) > 50% van de oppervlakte hoofdteelten onder verwarmd stand glas.

BIJLAGE B 4

Inkomen uit het bedrijf over 1967 (voorlopige cijfers, gemiddeld per ondernemer)

Bedrijven met meer dan
65% verwarmd staand glas

Het Westland	Alle be- drijven	Waarvan overwegend			
		groente (tomaten)	w.v. plantdatum van 16/1 t/m 15/2	gem. van 16/2 t/m 15/3	bloemen
Aantal bedrijven	58	41	24	11	16
Aantal ondernemers	69	48	27	12	20
Netto-overschot	‰ 200	‰ 1 300	‰ 1 900	‰ 2 800	2 400
Handenarbeid ondernemer	12 800	12 800	12 600	13 900	12 900
Arbeidsink. v/d ondernemer	12 600	11 500	10 700	11 100	15 300
Rente meer berekend dan betaald	5 800	6 500	7 500	5 800	4 200
Ondernemersinkomen	18 400	18 000	18 200	16 900	19 500
Handenarbeid gezinsleden	3 000	3 100	3 700	2 100	3 000
Gezinsinkomen uit bedrijf	21 400	21 100	21 900	19 000	22 500

‰ = negatief.

BIJLAGE C 1

Grondgebruik en arbeidsbezetting over 1967 (voorlopige cijfers, gemiddeld per bedrijf)

De Kring	Alle bedrijven	Waarvan ver- warmd staand glas (> 65%) 1)	Waarvan onver- warmd staand glas (> 65%) 1)
Aantal bedrijven	98	77	14
Aantal ramen plat glas	200	110	210
<u>Staannd glas verwarmd:</u>	<u>are</u>	<u>are</u>	<u>are</u>
tomaten	37	46	-
komkommers	15	18	2
overig	4	5	-
<u>Staannd glas onverwarmd:</u>			
tomaten	6	2	27
komkommers	2	1	10
overig	2	-	9
Plat glas	4	2	4
<u>Opengrondstuinbouw:</u>			
groente en vroege aardappelen	11	9	20
bloemen	1	1	-
zaden	-	-	2
fruit	-	-	-
braak	10	12	4
Totaal tuinbouw	92	96	78
Landbouw en veeteelt	10	11	4
Verhuurd	14	17	-
Erf, blijvende paden, enz.	27	28	22
Kadastrale oppervlakte	143	152	104
Waarvan eigendom	105	120	32
Aantal ondernemers per bedrijf	<u>1,31</u>	<u>1,36</u>	<u>1,00</u>
	manjaren	manjaren	manjaren
Arbeid van de ondernemer(s)	1,36	1,43	1,09
Arbeid van gezinsleden	0,29	0,29	0,20
Arbeid van vast personeel	0,85	0,99	0,40
Arbeid van los personeel	0,24	0,26	0,18
Totale arbeidsbezetting	2,74	2,97	1,87
Arbeid door ondernemers en gezinsleden (in %)	61	58	68

1) Van het gemiddeld geïnvesteerd vermogen in glasopstanden, verwarmingsapparatuur, grond en vaste plantopstand.

BIJLAGE C 2

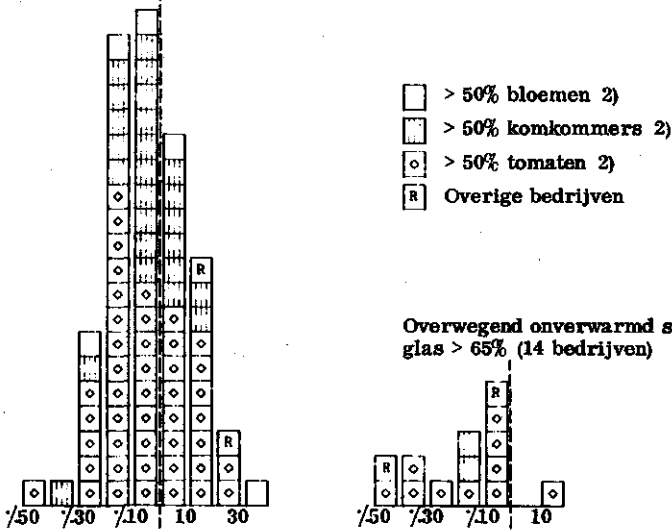
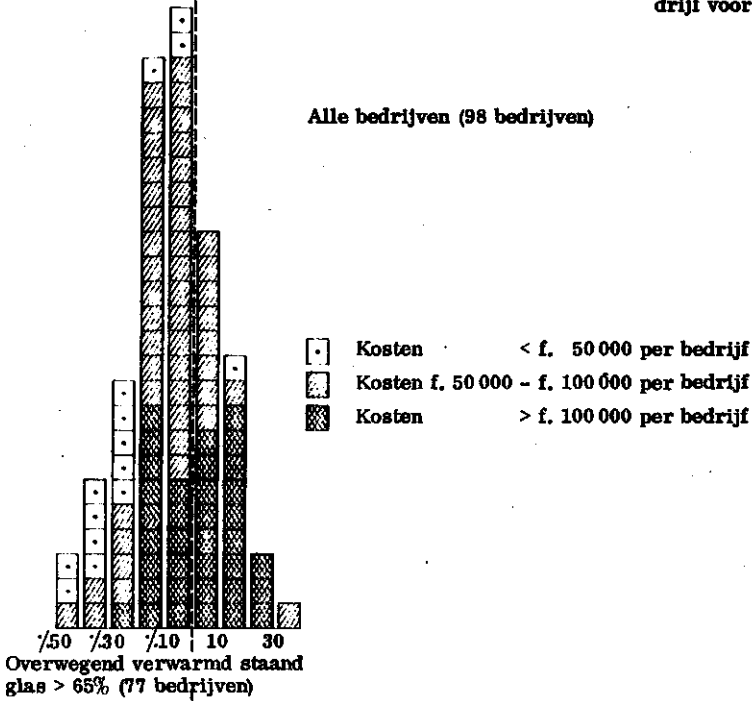
Bedrijfsresultaten over 1967 (voorlopige cijfers, gemiddeld per bedrijf)

De Kring	Alle bedrijven	Waarvan ver- warmd staand glas (> 65%)	Waarvan onver- warmd staand glas (> 65%)
Aantal bedrijven	98	77	14
Gefinveesterd verm. per 1-1-'67	184 000	211 000	88 000
Kosten			
Afschrijvingen	14 400 x	16 300	7 300
Huur en pacht	400	400	1 000
Rente	10 400 x	12 100	3 700
Arbeid betaald personeel	10 200 x	11 800	5 200
Arbeid ondernemers	15 900 x	16 700	12 600
Arbeid gezinsleden	2 600 y	2 600	1 700
Brandstoffen	16 200 x	20 100	1 400
Overige materialen	10 800 x	12 100	5 900
Diensten van derden en overige kosten	10 700	12 300	5 800
Totaal	91 600	104 400	44 600
Opbrengsten			
Bruto-opbrengsten v. tuinb.-produkten	90 800	105 100	38 200
Overige opbrengsten	2 300	2 700	1 200
Inhoudingen door veilingen	∕ 4 600	∕ 5 200	∕ 2 300
Totaal	88 500	102 600	37 100
Netto-overschot	∕ 3 100	∕ 1 800	∕ 7 500
Netto-overschot:			
per f. 100,- kosten (gewogen)	∕ 3	∕ 2	∕ 17
per f. 100,- kosten (ongewogen)	∕ 8	∕ 4	∕ 18
per f. 100,- geïnvesteerd vermogen	∕ 2	∕ 1	∕ 8
per manjaar	∕ 1 100	∕ 600	∕ 4 000
Arbeidsinkomen per manjaar	9 300	9 900	6 400
Arbeidsinkomen v/d ondernemer 1)	9 800	10 900	5 100
Ondernemersinkomen 1)	13 900	15 400	7 300
Geografische ligging v/d bedrijven			
Delft, Schipluiden, Nootdorp, Rijswijk,			
Pijnacker, Zoetermeer	41	34	4
Berkel	8	8	-
Bergschenhoek, Bleiswijk, Rotterdam,			
Nieuwerkerk a/d IJssel en Capelle a/d			
IJssel	29	22	3
Leidschendam, Voorburg, Voorschoten	10	6	4
Loosduinen	10	7	3

1) Per ondernemer.

BIJLAGE C 3

De Kring Spreiding van het netto-overschot per f. 100,- kosten (elk vakje stelt een bedrijf voor)



Netto-overschot per f. 100,- kosten

- 1) Van het gem. gelhv.vermogen in glasopstanden, verwarmingsapparatuur, grond en vaste plantopstand.
- 2) Van de oppervlakte hoofdteelten onder verwarmd, resp. onverwarmd staand glas.

BIJLAGE C 4

Inkomen uit het bedrijf over 1967 (voorlopige cijfers, gemiddeld per ondernemer)

De Kring	Alle bedrijven	Waarvan verwarmd staand glas (> 65%)	Waarvan onverwarmd staand glas (> 65%)
Aantal bedrijven	98	77	14
Aantal ondernemers	128	105	14
Netto-overschot	%. 2400	%. 1300	%. 7500
Handenarbeid ondernemer	12 200	12 200	12 600
Arbeidsinkomen v/d ondernemer	9 800	10 900	5 100
Rente meer berekend dan betaald	4 100	4 500	2 200
Ondernemersinkomen	13 900	15 400	7 300
Handenarbeid gezinsleden	2 000	1 900	1 700
Gezinsinkomen uit bedrijf	15 900	17 300	9 000

%. = negatief.

BILLAG E D 1 Grondgebruik en arbeidsbezetting over 1967 (voorlopige cijfers, gemiddeld per bedrijf)

Bedrijven met meer dan 65% verwarmd staand glas

De Kring	Alle bedrijf- ven		Waarvan overwegend tomaten		W.v. overw. komkommers	
	totaal		waarvan plantdatum v66r 16/1 van 16/1		gemiddeld	
	are	are	t/m 15/2	totaal	are	v66r 16/1
Aantal bedrijven	77	45	16	22	25	15
Aantal ramen plat glas	110	100	30	170	120	70
Staa nd glas verwarmd:	are	are	are	are	are	are
tomaten	46	68	65	78	14	6
komkommers	18	6	9	5	45	44
overig	5	3	5	2	-	-
Staa nd glas onverwarmd:						
tomaten	2	3	1	4	1	1
komkommers	1	-	-	1	1	-
overig	-	1	1	-	-	-
plat glas	2	2	-	3	3	2
Opengrondstuinbouw:						
groente en vroege aardappelen	9	9	14	5	9	10
bloemen	1	1	2	-	-	-
zaden	-	-	-	1	-	-
fruit	-	-	-	-	-	-
braak	12	14	13	12	7	5
Totaal tuinbouw	96	107	110	111	80	68
Landbouw en veeteelt	11	14	5	24	7	12
Verhuurd	17	22	13	4	10	7
Erf, blijvende paden, enz.	28	28	24	30	30	28
Kadastrale oppervlakte	152	171	152	163	127	115
Waarvan eigendom	120	129	115	141	107	100
Aantal ondernemers per bedrijf	1,36	1,53	1,56	1,50	1,12	1,13
Arbeid van de ondernemer(s)	manjaren	manjaren	manjaren	manjaren	manjaren	manjaren
Arbeid van gezinsleden	1,43	1,56	1,62	1,50	1,24	1,23
Arbeid van vast personeel	0,29	0,26	0,28	0,26	0,25	0,30
Arbeid van los personeel	0,99	1,06	1,21	1,25	0,90	0,71
Arbeid van los personeel	0,26	0,32	0,35	0,32	0,16	0,05
Totale arbeidsbezetting	2,97	3,20	3,46	3,33	2,55	2,29
Arbeid door ondernemers en gezinsleden (in %)	58	57	55	53	59	67

BIJLAGE D 2

Bedrijfsresultaten over 1967 (voorlopige cijfers, gemiddeld per bedrijf)

Bedrijven met meer dan
65% verwarmd staand glas

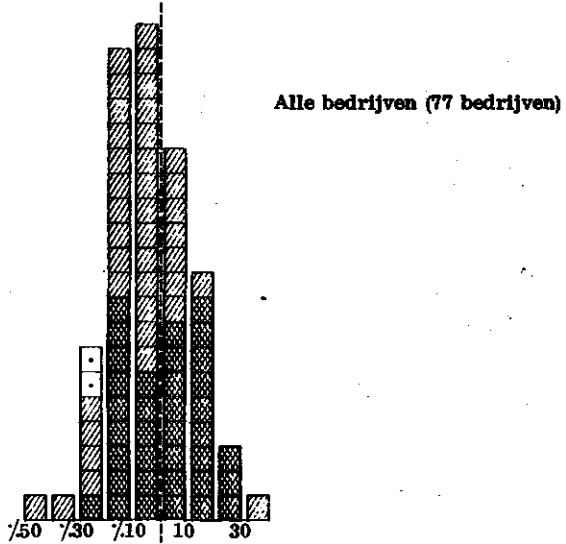
De Kring	Alle	W.v. overwegend tomaten		W.v. overwegend komkommers		
	bedr.	totaal	w.v. plantdatum gemiddeld		totaal	v66r 16/1
			v66r 16/1	van 16/1 t/m 15/2		
Aantal bedrijven	77	45	16	22	25	15
Gelhv.verm. per 1-1-'67	211 000	226 000	241 000	237 000	191 000	180 000
Kosten						
Afschrijvingen	16 300	17 300	18 000	18 500	15 000	14 000
Huur en pacht	400	300	400	300	400	100
Rente	12 100	12 900	13 700	13 600	11 100	10 600
Arbeid betaald personeel	11 800	12 800	13 700	15 400	10 300	7 400
Arbeid ondernemers	16 700	18 100	18 800	17 500	14 400	14 300
Arbeid gezinsleden	2 600	2 300	2 600	2 100	2 300	2 800
Brandstoffen	20 100	22 000	26 300	22 500	18 500	17 700
Overige materialen	12 100	10 200	11 200	10 300	12 900	13 300
Diensten v.derden en overige kosten	12 300	13 400	13 000	15 000	10 500	9 800
Totaal	104 400	109 300	117 700	115 200	95 400	90 000
Opbrengsten						
Bruto-opbrengsten van tuinbouwproducten	105 100	111 000	125 000	114 300	95 400	92 500
Overige opbrengsten	2 700	1 500	3 300	600	1 100	400
Inhoudingen door veilingen	%. 5 200	%. 5 200	%. 5 500	%. 5 500	%. 5 300	%. 5 400
Totaal	102 600	107 300	122 800	109 400	91 200	87 500
Netto-overschot	%. 1 800	%. 2 000	5 100	%. 5 800	%. 4 200	%. 2 500
Netto-overschot:						
per f. 100,- kosten (gew.)	%. 2	%. 2	4	%. 5	%. 4	%. 3
per f. 100,- kosten (ongew.)	%. 6	%. 6	1	%. 8	%. 5	%. 4
per f. 100,- gelhv.verm.	%. 1	%. 1	2	%. 2	%. 2	%. 1
per 100 m2 oppervl.staand glas	%. 30	%. 30	60	%. 60	%. 70	%. 50
per manjaar	%. 600	%. 600	1 500	%. 1 700	%. 1 600	%. 1 100
Arbeidsink. p/manjaar	9 900	9 800	11 600	8 800	9 000	9 600
Arbeidsink. v/d onder- nemer 1)	10 900	10 500	15 300	7 800	9 200	10 400
Ondernemersink. v/d ondernemer 1)	15 400	15 100	20 400	12 500	13 000	14 600
Geografische ligging v/d bedrijven						
Delft, Schipluiden, Noordorp, Rijswijk, Pijnacker en Zoetermeer	34	16	7	8	15	12
Berkel	8	6	5	1	1	1
Bergschenhoek, Bleiswijk, Rotterdam, Nieuwerkerk a/d IJssel, Capelle a/d IJssel	22	16	3	8	3	1
Leidschendam, Voorburg, Voorschoten	6	3	1	1	3	1
Loosduinen	7	4	-	4	3	-

1) Per ondernemer.

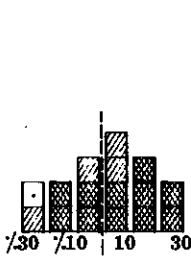
%. = negatief.

BIJLAGE D 3

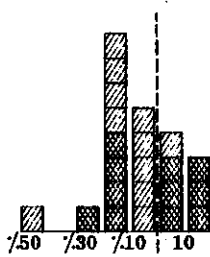
De Kring Bedrijven met meer dan 65% 1) verwarmd staand glas
Spreiding van het netto-overschot per f. 100,- kosten
(elk vakje stelt een bedrijf voor)



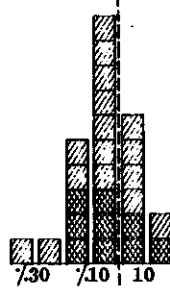
Waarvan bedrijven met overwegend tomaten 2) met een gemiddelde plantdatum voor 16 januari (16 bedrijven)



van 16/1 t/m 15/2 (22 bedrijven)



Waarvan bedrijven met overwegend komkommers 2) (25 bedrijven)



Netto-overschot per f. 100,- kosten

- Kosten < f. 50 000 per bedrijf
- Kosten f. 50 000 - f. 100 000 per bedrijf
- Kosten > f. 100 000 per bedrijf

1) Van het gem. geïnvl. vermogen in glasopstanden, verwarmingsapparatuur, grond en vaste plantopstand.

2) > 50% van de oppervlakte hoofdteelten onder verwarmd staand glas.

BIJLAGE D 4

Inkomen uit bedrijf over 1967 (voorlopige cijfers, gemiddeld per ondernemer)

Bedrijven met meer dan 65% verwarmd staand glas

De Kring	Alle bedr.	W.v. overwegend tomaten			W.v. overwegend kornkommers	
		totaal	w.v. plantdatum gemiddeld		totaal	vóór 16/1
			vóór 16/1	van 16/1 t/m 15/2		
Aantal bedrijven	77	45	16	22	25	15
Aantal ondernemers	105	69	25	33	28	17
Netto-overschot	1 300	1 300	3 300	3 900	3 700	2 200
Handenarb. ondernemer	12 200	11 800	12 000	11 700	12 900	12 600
Arbeidsinkomen van de ondernemer	10 900	10 500	15 300	7 800	9 200	10 400
Rente meer berekend dan betaald	4 500	4 600	5 100	4 700	3 800	4 200
Ondernemersinkomen	15 400	15 100	20 400	12 500	13 000	14 600
Handenarb. gezinsleden	1 900	1 500	1 600	1 400	2 000	2 400
Gezinsink. uit bedrijf	17 300	16 600	22 000	13 900	15 000	17 000

% = negatief.

BIJLAGE E

Algemene toelichting

A. De kosten en de opbrengsten

1. Gewaardeerde kosten

De bedrijfsresultaten zijn bepaald volgens de bij het L.E.I. gebruikelijke methode. Deze houdt in, dat de berekening van rente en afschrijving van de duurzame produktiemiddelen in hoofdzaak is gebaseerd op de nieuwwaarde en dat kosten, welke niet tevens uitgaven zijn (handenarbeid van de ondernemer en zijn gezin, rente van eigen vermogen e.d.), zijn gewaardeerd.

Voor deze kostenwaardering zijn de benodigde gegevens op het bedrijf verzameld.

De berekening van de rente had plaats op basis van 6% over het - nader omschreven - in het bedrijf vastgelegde vermogen.

De afschrijvingen zijn berekend op grond van bij het L.E.I. bestaande inzichten met betrekking tot de economische levensduur en het waardeverloop van de onderscheiden duurzame produktiemiddelen. Ten aanzien van glasopstanden en verwarmingsinstallaties is een degressief dalend waardeverloop verondersteld (afschrijving tegen een vast percentage van de boekwaarde). Voor de overige slijtende produktiemiddelen is de afschrijving berekend op basis van een vast percentage van de nieuwwaarde.

Als vergoeding voor de arbeid, welke door de ondernemer en zijn gezinsleden is verricht, is alleen de handenarbeid in rekening gebracht. Voor een waardering van de kosten, welke voor leiding en toezicht door de ondernemer waren in te calculeren, ontbreken nl. de daartoe benodigde normatieve gegevens.

De kosten van de handenarbeid zijn berekend op basis van een taxatie van de door de ondernemer en zijn gezinsleden verrichte hoeveelheid handenarbeid. Deze arbeid is gewaardeerd overeenkomstig het loon (inclusief sociale lasten) volgens de C.A.O. voor volwassen mannelijke en vrouwelijke arbeiders en jeugdigen, met dien verstande dat voor overuren geen toeslag op het normale uurtarief is toegepast. Op grond van deze C.A.O. zijn voor de ondernemers en gezinsleden een prestatietoeslag, vakantietoeslag en differentiatietoeslag gecalculeerd. Vervolgens is het loon verhoogd met diplomatoeslag voor alle werkenden ouder dan 22 jaar, alsmede een waarderingstoeslag voor hen die ouder zijn dan 20 jaar. Het berekende loon voor de ondernemer is inclusief voormanstoeslag.

2. Betaalde kosten

De betaalde kosten over 1967 waren ten tijde van het onderzoek nog niet berekend. Deze moesten derhalve worden begroot. Voor deze begroting is gebruik gemaakt van de fiscale boekhouding over 1966 of van de bescheiden die de basis vormen voor de vaststelling van de fiscale jaarrekening over 1967.

In vorige jaren is gebleken dat er gemiddeld geringe verschillen voorkomen tussen de begrote kosten en de werkelijke kosten.

3. Opbrengsten

Wat de opbrengsten betreft, de verkopen geschieden grotendeels via de veilingen welke ons desgevraagd een opgave verstrekten van de bruto- en de nettoveilingomzet per deelnemer. De inhoudingen door de veilingen zijn negatief onder de opbrengsten verantwoord.

De opbrengsten die niet via de veiling werden verkregen zijn in samenwerking met de deelnemers, geschat tijdens het bezoek dat aan het einde van 1967 aan de bedrijven werd gebracht.

Mutaties in de waarde van de plantopstand zijn, hetzij positief (waardestijging van jonge plantopstanden of uitbreiding van het areaal), hetzij negatief (afschrijving op volwassen plantopstanden of inkrimping van het areaal), eveneens onder de opbrengsten verantwoord.

B. Kengetallen

Vele cijfers (kosten, opbrengsten, vermogen, grondgebruik en arbeidsbezetting) zijn voor de onderscheiden groepen in een gemiddelde per bedrijf tot uitdrukking gebracht. Dit gemiddelde is berekend door de totalen van de absolute cijfers te delen door het aantal bedrijven.

Het gezinsinkomen en de bestanddelen daarvan zijn gemiddeld per ondernemer, het arbeidsinkomen tevens in een gemiddelde per manjaar weergegeven.

1. Het netto-overschot

Het economische resultaat wordt tot uitdrukking gebracht door middel van het begrip netto-overschot. Het wordt gevormd door het verschil tussen de opbrengsten en de kosten. In de kosten is geen bedrag opgenomen als vergoeding voor de functie van leiding en toezicht van de ondernemer. Daar deze kostenelementen derhalve nog in het netto-overschot aanwezig zijn, mag dit laatste niet zonder meer worden aangezien voor de bedrijfs-economische winst.

2. Netto-overschot gemiddeld per bedrijf

De kosten, de opbrengsten en het netto-overschot zijn voor elke onderscheiden groep van bedrijven in een gemiddeld bedrag per bedrijf weergegeven. Behalve in absolute bedragen per bedrijf is het netto-overschot - ten behoeve van de vergelijkbaarheid met andere typen en takken van bedrijf - vervolgens door middel van de volgende verhoudingsgetallen tot uitdrukking gebracht.

3. Netto-overschot per f. 100,- kosten

Dit kengetal is zowel in een gewogen als in een ongewogen gemiddelde tot uitdrukking gebracht. Bij de berekening van het gewogen kengetal is het totale netto-overschot van alle bedrijven van een groep gedeeld door 1% van het totaal van de kosten van die bedrijven. Voor de berekening van het ongewogen gemiddelde is deze deling voor elk bedrijf afzonderlijk

verricht, waarna het gemiddelde van de kengetallen werd vastgesteld.

4. Netto-overschot per f. 100,- geïnvesteerd vermogen per 1-1-1967 1)

Het geïnvesteerde vermogen is voorgesteld door het bedrag, dat verkregen wordt door optelling van:

1. de verkoopwaarde van de grond;
2. de economische boekwaarde van de dode en de levende inventaris;
3. de normale behoefte aan vlottende middelen.

De berekeningen hiervan zijn gebaseerd op globale taxaties naar de toestand bij de aanvang van het kalenderjaar, zulks met de beperking dat t.a.v. duurzame slijtende produktiemiddelen die geen betrekking hebben op glasopstanden en verwarmingsinstallaties is verondersteld dat zij op dat moment een waarde hadden van 60% van de nieuwwaarde. Deze laatste categorie maakte voor respectievelijk 25% (Het Westland) en 22% (De Kring) deel uit van het totale vermogen dat op deze basis berekend, per 1-1-1967 in de slijtende duurzame produktiemiddelen was opgesloten.

5. Netto-overschot per manjaar arbeidsbezetting

Voor de berekening van dit kengetal is het netto-overschot gedeeld door de - tot volwaardige arbeidskrachten herleide en in manjaren uitgedrukte - arbeidsbezetting.

Voor de berekening van de arbeidsbezetting had een taxatie plaats van de arbeidstijd per arbeidskracht gedurende het boekjaar. De totale arbeidstijd per bedrijf werd vervolgens uitgedrukt in manjaren volwaardige arbeidskracht, waarbij voor arbeid door jeugdigen de volgende wegingscoëfficiënten werden toegepast:

14 jaar	30%
15 jaar	45%
16 jaar	65%
17 jaar	80%
18 jaar	90%
> 18 jaar	100%

Deze waarderingsnormen gelden voor arbeid verricht door mannen zowel als door vrouwen.

6. Netto-overschot per 100 m² oppervlakte staand glas

In de bijlagen B 2 en D 2: bedrijven met meer dan 65% verwarmd staand glas, is het netto-overschot voorgesteld per 100 m² staand glas. Aangezien het netto-overschot niet afzonderlijk van plat glas- en opengrondsteelten kon worden vastgesteld, is het totale netto-overschot toegekend aan het staand glas.

C. Het inkomen

Het arbeidsinkomen per manjaar

Van het inkomen per produktiefactor is alleen het arbeidsinkomen

1) Deze investering omvat ook de bedrijfsonderdelen die door de ondernemer zijn gepacht.

- per manjaar arbeidsbezetting - tot uitdrukking gebracht.

Onder het arbeidsinkomen is verstaan het bedrag dat door hen, die arbeid in het bedrijf hebben verricht, te zamen als inkomen is genoten. Het is berekend door het netto-overschot te vermeerderen met het bedrag dat als kosten van arbeid is opgenomen. Na deling van dit inkomen door het aantal - tot volwaardige arbeidskrachten herleide - manjaren wordt het bedrag gevonden dat gemiddeld per manjaar als inkomen werd verkregen.

Het inkomen van de ondernemer

Voorts is berekend welk bedrag uit de bedrijfsexploitatie aan de ondernemer ten deel viel. In de eerste plaats betreft dit de vergoeding die, bij de berekening van het netto-overschot, in de kosten is gecalculeerd voor de handenarbeid die door de ondernemer persoonlijk in het bedrijf is verricht. Voegen wij dit bedrag toe aan het netto-overschot, dan ontstaat het bedrag dat als arbeidsinkomen voor de ondernemer is aangeduid.

De kosten omvatten voorts een rentevergoeding voor het vermogen dat in het bedrijf is geïnvesteerd. Voor zover het bedrag van deze vergoeding hoger is dan het bedrag dat door de ondernemer aan rente voor geleende gelden is betaald, vormt het verschil daarvan eveneens een bestanddeel van het inkomen van de ondernemer.

Bij toevoeging van laatstgenoemd inkomensbestanddeel aan het arbeidsinkomen van de ondernemer wordt het bedrag verkregen dat met ondernemersinkomen is aangeduid.

Tenslotte is ook het gezinsinkomen van de ondernemer, voor zover uit het bedrijf verkregen, tot uitdrukking gebracht. Dit bedrag betreft het ondernemersinkomen, verhoogd met het - als kosten gecalculeerde - bedrag voor de handenarbeid welke door gezinsleden in het bedrijf is verricht.

In de reeks Verslagen van het Landbouw-Economisch Instituut zijn op dit gebied onder meer reeds verschenen:

- | | | |
|---------|--|--------|
| No. 182 | Rentabiliteit van de tuinbouw in het Zuidhollands Glasdistrict, voorlopige berekening 1966, april 1967 | f. 4,- |
| No. 184 | Rentabiliteit van de glastuinbouw in Noord-Limburg, voorlopige berekening 1966, mei 1967 | f. 3,- |
| No. 189 | Rentabiliteit van de bloemeteelt te Aalsmeer, voorlopige berekening 1966, juni 1967 | f. 3,- |
| No. 197 | Rentabiliteit van het kwekersbedrijf in de Bloembollenstreek en Het Grootslag, voorlopige berekening 1966, september 1967 | f. 3,- |
| No. 196 | Rentabiliteit van de groenteteelt in de open grond op het eiland IJsselmonde en in Randgebieden van het Geestmerambacht, voorlopige berekening 1966/67, oktober 1967 | f. 3,- |

Een volledige lijst van actuele L.E.I.-publicaties is op aanvraag gratis verkrijgbaar.