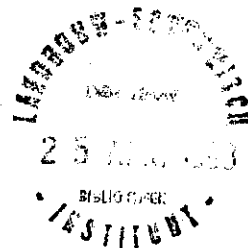


L. van Noort

No. 4.46

RENTABILITEIT VAN HET
KWEKERSBEDRIJF IN DE
BLOEMBOLLENSTREEK
EN HET GROOTSLAG OVER
HET JAAR 1970



L26
4.46c dupl

Januari 1972

Landbouw-Economisch Instituut
Afdeling Tuinbouw

86621 : 1970

Inhoud

	Blz.	
WOORD VOORAF	5	
HOOFDSTUK I	OPZET EN METHODE VAN HET ONDER- ZOEK	7
	§ 1. De steekproef	7
	§ 2. De periode waarop het onderzoek be- trekking heeft	8
	§ 3. De groepering van de bedrijven	8
	§ 4. Berekeningswijze en terminologie	8
HOOFDSTUK II	SAMENVATTING VAN DE RESULTATEN VAN HET ONDERZOEK	9
	§ 1. De bedrijfsresultaten	9
	§ 2. De opbrengsten	13
	§ 3. De opbrengsten van de bollensoorten per are	14
	§ 4. De kosten	15
	§ 5. De spreiding van de rentabiliteit	16
	§ 6. De spreiding van het ondernemers- inkomen	16
	§ 7. Vergelijking met vorige jaren	19
	§ 8. Investerings in duurzame produk- tiemiddelen	23
	§ 9. Summary	27
BIJLAGEN	A DE BLOEMBOLLENSTREEK	
	A1 Grondgebruik en arbeidsbezetting, gemiddeld per bedrijf	30
	A2 Bedrijfsresultaten, gemiddeld per bedrijf	31
	A3 Spreiding van het netto-overschot per f 100,- kosten	32
	A4 Inkomen uit het bedrijf, gemiddeld per ondernemer	33
	B HET GROOTSLAG	
	B1 Grondgebruik en arbeidsbezetting	34
	B2 Bedrijfsresultaten, gemiddeld per bedrijf	35
	B3 Spreiding van het netto-overschot	36
	B4 Inkomen uit het bedrijf, gemiddeld per ondernemer	37
	C ALGEMENE TOELICHTING	38

Woord vooraf

In het kader van de algemene opdracht van het Ministerie van Landbouw en Visserij en het bedrijfsleven jaarlijks de bedrijfseconomische resultaten van de tuinbouw te onderzoeken, wordt in dit verslag een overzicht gegeven van de bedrijfsresultaten van gespecialiseerde bloembollenbedrijven in de Bloembollenstreek en het Grootslag over het teeltjaar 1970.

De cijfers berusten op een begroting, in het bijzonder waar het de (betaalde) kosten betreft. Deze begroting is gemaakt met behulp van een enquête op de deelnemende bedrijven waarbij onder meer gebruik is gemaakt van de fiscale jaarrekeningen over 1969 of van bescheiden die de basis vormen voor de vaststelling van de fiscale jaarrekeningen over 1970. De opbrengsten werden aan de opgaven van de veilingen en aan informatie van de bedrijven ontleend.

Het onderzoek heeft uitsluitend betrekking op kwekersbedrijven. Bedrijven, waarin naast het kweken van bloembollen ook handel in bloembollen plaatsheeft, zijn niet in het onderzoek betrokken.

Door incidentele omstandigheden verschijnt het rapport belangrijk later dan gebruikelijk.

Het onderzoek is verricht door L. van Noort onder leiding van A. Holkamp.

De Directeur,



(A. Maris)

Den Haag, januari 1972

HOOFDSTUK I

Opzet en methode van het onderzoek

§ 1. De steekproef

In dit verslag zijn de bedrijfsresultaten van bloembollenbedrijven van 2 gebieden opgenomen. De gebieden van onderzoek omvatten de volgende gemeenten in de Bloembollenstreek: Hillegom, Lisse, Sassenheim, Voorhout, Noordwijk, Noordwijkerhout, Katwijk, Oegstgeest, Rijnsburg, Valkenburg, Warmond, Wassenaar, Bennebroek, Bloemendaal, Haarlem, Haarlemmermeer en Heemstede, in het Grootslag, Bovenkarspel, Grootebroek, Hoogkarspel, Venhuizen, Enkhuizen, Andijk en Wervershoof.

De steekproef die de bloembollenteelt in voornoemde gemeenten vertegenwoordigt, is met behulp van gegevens van de Landbouwtelling 1) samengesteld. De steekproef bestaat uit kwekersbedrijven en representeert alleen bedrijven, die tenminste aan één man volledig emplooi opleveren en niet met andere takken van bedrijf zijn gemengd.

Met inachtneming van de bestaande spreiding van de bedrijven naar gemeente en bedrijfsgrootte is de keuze van de bedrijven voor de steekproef willekeurig verricht.

Het percentage, waarmee de bedrijven in opzet in het onderzoek zijn vertegenwoordigd, is per gebied verschillend. De Bloembollenstreek is op basis van de in 1969 genomen steekproef met gemiddeld 11,4%, de bloembollenbedrijven van het Grootslag (steekproef 1966) met 25% in dit onderzoek vertegenwoordigd.

De bedrijven van de Bloembollenstreek met een arbeidsbehoefte van 2,30 manjaar en meer zijn tweemaal zo sterk in de steekproef vertegenwoordigd ten opzichte van de bedrijven met een arbeidsbehoefte van minder dan 2,30 manjaar. Bij de berekening van de gemiddelde cijfers in het verslag is uiteraard met de twee verschillende steekproefpercentages rekening gehouden.

Het onderzoek in de Bloembollenstreek over 1970 heeft betrekking op 56 bedrijven. Het vertegenwoordigt een universum van naar schatting 490 bedrijven. De 31 bedrijven van het Grootslag vertegenwoordigen ca. 125 bedrijven.

Voor verdere inlichtingen betreffende universum en steekproef van de Bloembollenstreek wordt verwezen naar "Inlichting 106", voor het Grootslag naar "Aanhangsel verslagen No. 197" welke voor belangstellenden verkrijgbaar zijn.

1) 1969 voor de Bloembollenstreek en 1965 voor het Grootslag.

§ 2. De periode waarop het onderzoek betrekking heeft

Voor de berekening van de resultaten zijn de opbrengsten van de oogst 1970 - ongeacht het tijdstip waarop deze zijn verkregen - verminderd met de kosten over het kalenderjaar 1970 of boekjaar 1970/'71. In de Bloembollenstreek kwamen 52, in het Grootslag 27 bedrijven voor met een boekjaar gelijk aan het kalenderjaar.

§ 3. De groepering van de bedrijven

De bedrijven van de Bloembollenstreek zijn gegroepeerd naar de mate waarin de arbeidsbehoefte voor de met hyacinten en tulpen betaalde oppervlakte deel uitmaakt van de totale arbeidsbehoefte.

De bedrijven van het Grootslag zijn gegroepeerd naar de mate waarin de arbeidsbehoefte voor de met tulpen betaalde oppervlakte deel uitmaakt van de totale arbeidsbehoefte.

De volgende groepen konden in het verslag worden opgenomen:

De Bloembollenstreek (perc. v.d. arbeidsbehoefte)

Bijlage A	Aantal bedrijven
meer dan 30% hyacinten	18
overige bedrijven waarvan:	
meer dan 50% tulpen	19
minder dan 50% tulpen	<u>19</u>
Totaal	56

Het Grootslag (perc. v.d. arbeidsbehoefte)

Bijlage B	Aantal bedrijven
meer dan 50% tulpen	16
minder dan 50% tulpen	<u>15</u>
Totaal	31

§ 4. Berekeningswijze en terminologie

Voor een toelichting van de wijze waarop de bedrijfsuitkomsten werden berekend en van de begrippen die daarbij zijn gehanteerd, wordt verwezen naar bijlage C.

HOOFDSTUK II

Samenvatting van de resultaten van het onderzoek

§ 1. De bedrijfsresultaten

In de bijlagen zijn uitvoerig gegevens opgenomen betreffende grondgebruik, arbeidsbezetting, kosten, opbrengsten, inkomen en de spreiding van het netto-overschot per f 100,- kosten. In de tabellen 1a en 1b zijn de gegevens van de bijlagen samengevat.

Voor het gemiddelde bloembollenbedrijf in het Grootslag werd een netto-overschot van f 7 500,- (9% van de kosten) vastgesteld, in tegenstelling tot de bedrijven in de Bloembollenstreek, waarvoor een negatief resultaat van f 1 700,- (2% van de kosten) werd becijferd.

De bedrijven met meer dan 30% hyacinten in de Bloembollenstreek - die voor 41% deel uitmaken van de totale opbrengsten van de deelnemende bedrijven - verkregen gemiddeld een netto-overschot van f 1 300,-, dat is 1% van de kosten. Voor de groep bedrijven met meer dan 50% tulpen waren de gemiddelde bedrijfsresultaten per gebied zeer verschillend: een tekort van f 4 700,- (f 8,- per f 100,- kosten) voor de Bloembollenstreek, een positief netto-overschot van f 14 100,- (f 16,- per f 100,- kosten) voor het Grootslag. Voor de bedrijven met minder dan 50% tulpen werd voor de Bloembollenstreek een verlies van f 1 000,-, voor het Grootslag een positief resultaat van gemiddeld f 500,- per bedrijf becijferd. (Tabel 1a en 1b, blz. 10 en 11).

In tabel 2 zijn de bedrijven onderscheiden naar bedrijfsgrootte, op basis van jaarkosten. In beide gebieden waren de "grotere bedrijven" gemiddeld winstgevender of minder verliesgevend ten opzichte van de "kleinere".

Van de "grotere bedrijven" in de Bloembollenstreek en het Grootslag had resp. 53% en 64% van de bedrijven een positieve rentabiliteit. Deze percentages bedroegen voor de "kleinere bedrijven" in de Bloembollenstreek 31 voor die van het Grootslag 40. De "grotere bedrijven" in de Bloembollenstreek en het Grootslag vertegenwoordigen resp. 46% en 64% van de totale produktiewaarde van de deelnemende bedrijven.

Tabel 1a Samenvatting bedrijfsresultaten over 1970 (gemiddeld per bedrijf)

Bloembollenstreek	Alle bedrij- ven	Bedrijven met meer dan 30% hyacinten	Overige bedrijven	
			meer dan 50% tulpen	minder dan 50% tulpen
Aantal bedrijven	56	18	19	19
Opp. bloemb.kraam in aren	228	318	181	209
Waarvan perc. hyacinten	18%	41%	1%	5%
tulpen	47%	45%	57%	42%
narcissen	26%	13%	37%	31%
overig	9%	1%	5%	22%
Contr.teelt voor derden in aren	7	5	8	7
Groente in aren	1	1	3	1
Arb.bezetting in manjaren	2,42	3,55	1,86	2,15
Arb.bezetting per ha beteel- bare oppervlakte	0,92	1,00	0,83	0,91
Geïnv. verm. p. 1-1-1970 1)	237 000	363 000	180 000	200 000
Idem per manjaar	98 000	102 000	97 000	93 000
Idem per ha beteelbare opp.	90 000	103 000	80 000	85 000
Opbrengsten: bloembollen	60 600	103 400	40 300	49 200
ov. opbrengsten	13 800	11 300	11 300	18 000
totaal	74 400	114 700	51 600	67 200
Kosten	76 100	113 400	56 300	68 200
Netto-overschot	‰ 1 700	1 300	‰ 4 700	‰ 1 000
Netto-overschot:				
per f 100,- kosten (gewogen)	‰ 2	‰ 1	‰ 8	‰ 1
per f 100,- kosten (ongew.)	‰ 4	‰ 1	‰ 7	‰ 3
per ha beteelbare opp.	‰ 600	400	‰ 2 100	‰ 400
per f 100,- geïnv. vermogen	‰ 1	0	‰ 3	‰ 1
per manjaar arb.bezetting	‰ 700	400	‰ 2 500	‰ 500
Inkomen				
Arbeidsinkomen per manjaar	12 900	14 000	11 000	12 900
Arbeidsinkomen v.d. ondern. 2)	14 000	17 200	11 500	14 200
Ondernemersinkomen 2)	21 200	28 600	17 000	20 000

‰ is negatief

1) Exclusief waarde teeltvergunning hyacinten.

2) Per ondernemer.

Tabel 1b Samenvatting bedrijfsresultaten over 1970 (gemiddeld per bedrijf)

Het Grootslag	Alle bedrijven	Bedrijven met meer dan 50% tulpen	Bedrijven met minder dan 50% tulpen
Aantal bedrijven	31	16	15
Opp. bloemb.kraam in aren	280	302	256
Waarvan perc. tulpen	62%	79%	41%
irissen	19%	13%	27%
gladiolen	4%	-	8%
overig	15%	8%	24%
Contr.teelt voor derden in aren	-	-	-
Groente en vroege aardapp. "	59	53	65
Arb.bezetting in manjaren	2,39	2,98	2,79
Arb.bezetting per ha beteelbare oppervlakte	0,63	0,68	0,58
Geïnv. verm. p. 1-1-1970	204 000	235 000	171 000
Idem per manjaar	70 000	79 000	61 000
Idem per ha beteelbare opp.	44 000	54 000	35 000
Opbrengsten: bloembollen	74 900	85 900	63 100
ov. opbrengsten	12 100	15 100	9 100
totaal	87 000	101 000	72 200
Kosten	79 500	86 900	71 700
Netto-overschot	7 500	14 100	500
Netto-overschot:			
per f 100,- kosten (gewogen)	9	16	1
per f 100,- kosten (ongew.)	9	18	0
per ha beteelbare opp.	1 600	3 200	100
per f 100,- geïn. vermogen	4	6	0
per manjaar arb.bezetting	2 600	4 700	200
Inkomen:			
Arbeidsinkomen per manjaar	15 300	17 300	13 100
Arbeidsinkomen v.d. ondern. 1)	19 700	24 300	14 400
Ondernemersinkomen 1)	27 400	33 200	20 700

1) Per ondernemer.

Tabel 2 Samenvatting bedrijfsresultaten over 1970 (onderscheiding naar bedrijfsgrootte)

Bloembollenstreek	Alle bedrij- ven	Bedrijfsgrootte op basis van jaarkosten		
		≥ f 97 000,-	van f 60 000,- - f 97 000,-	< f 60 000,-
Aantal bedrijven	56	19	19	18
Opbrengsten	74 400	147 000	70 800	38 000
Kosten	76 100	145 000	74 000	40 500
Netto-overschot	7 1700	2 000	7 3 200	7 2 500
Rentabiliteit 1)	% 4	% 1	% 4	% 6
Percentage winst- gevende bedrijven	39	53	39	31
Produktiewaarde in %	100	46	32	22

Het Grootslag	Alle bedrij- ven	Bedrijfsgrootte op basis van jaarkosten		
		≥ f 70 000,-	van f 41 000,- - f 70 000,-	< f 41 000,-
Aantal bedrijven	31	11	10	10
Opbrengsten	87 000	156 300	62 100	35 800
Kosten	79 500	142 600	54 800	35 000
Netto-overschot	7 500	13 700	7 300	800
Rentabiliteit 1)	9	15	11	1
Percentage winst- gevende bedrijven	52	64	50	40
Produktiewaarde in %	100	64	23	13

% is negatief

1) Netto-overschot per f 100,- kosten (ongewogen gemiddelde).

§ 2. De opbrengsten

Zoals uit de bijlagen A2 en B2 blijkt hebben de opbrengsten ten dele ook op andere gewassen betrekking.

	Bloembollenstreek	Grootslag
Totaal opbrengst	74 400	87 000
waarvan bloembollen	81%	86%
" bloemen	13%	7%
" groente	0%	4%
" landverhuur	2%	1%
" overige opbrengsten	4%	2%
	100%	100%

1. Bloembollenteelt

Het opbrengstenpakket van bloembollen (verkopen - inkopen + aanwas bloembollenkraam) was voor de onderscheiden groepen van bedrijven als volgt samengesteld.

Tabel 3 De procentuele samenstelling van de opbrengsten van bloembollen

Bloembollenstreek	Alle bedr. %	Bedr. met >30% hyac. %	Overige bedrijven	
			≥50% tulpen %	<50% tulpen %
Tulpen	45	39	59	42
Narcissen	23	11	35	30
Hyacinten	26	49	3	9
Krokussen	2	1	2	5
Gladiolen	-	-	-	1
Overig bijgoed	4	-	1	13
	100	100	100	100

Het Grootslag	Alle bedr. %	Bedr. met >50% tulpen %	Bedr. met <50% tulpen %
Krokussen	5	6	3
Gladiolen	2	-	6
Irissen	19	13	26
Lelies	9	-	23
Overig bijgoed	2	1	3
	100	100	100

2. Bloementeelt

De minder gunstige uitkomsten van de bloembollenteelt hebben meer en meer geleid tot integratie van de teelt (trek) van bolbloemen, een bedrijf dat voordien vrijwel uitsluitend op bloemisterijbedrijven (Rijnsburg, Roelofarendsveen) werd uitgeoefend.

Bij de keuze van de bedrijven voor dit onderzoek is - op basis van de toestand in 1969 - uitgegaan van bedrijven met een arbeidsbehoefte van minstens 80% voor bloembollenteelt. Gemengde bloembollen/bloemenbedrijven waren aanvankelijk dan ook niet in het onderzoek vertegenwoordigd. Op een aantal, meest kleine, bedrijven - in deze steekproef in het bijzonder in de groep met minder dan 50% tulpen - is de bloementeelt evenwel in korte tijd tot een zekere ontwikkeling gekomen. Dit blijkt wel uit het feit dat de bloemenopbrengst van deze groep gemiddeld in 1970 24% van de totale bedrijfsopbrengst bedroeg.

De vraag in hoeverre de teelt van bloemen tot het bedrijfsresultaat heeft bijgedragen kan moeilijk worden beantwoord. 9 bedrijven met tenminste 40% van de opbrengst aan bloemen, kwamen tot een totale opbrengst (van bloembollen en bloemen) van 99% van de kosten. Met enige voorzichtigheid kan worden gesteld dat de (bol)bloementeelt op deze bedrijven tot een zekere, zij het niet spectaculaire, verbetering van de bedrijfsresultaten heeft geleid.

Een indeling van de bedrijven van deze steekproef naar belangrijkheid van de bloementeelt geeft het volgende beeld. Uitdrukkelijk wordt hierbij opgemerkt dat deze indeling niet representatief is voor het gemiddelde kwekersbedrijf.

	Bloembollenstreek	Grootslag
Aantal bedrijven:		
zonder bloemen	14	21
bloemen 0 - 10% v.d. opbrengst	17	4
" 10 - 20% "	7	2
" 20 - 40% "	9	3
" 40 - 60% "	7	1
" > 60% "	2	-
	<hr/> 56	<hr/> 31

§ 3. De opbrengsten van de bollensoorten per are

De opbrengsten van de belangrijkste bollensoorten zijn in tabel 4 per are bollenteelt tot uitdrukking gebracht. Deze opbrengsten (verkopen - inkopen + aanwas) hebben uitsluitend betrekking op de eigen bollenkraam. De opbrengsten van voor derden op contract geteelde bloembollen zijn hierin dus niet begrepen.

Voor de beide gebieden waren deze opbrengsten gemiddeld f 270,- per are.

Tabel 4 De opbrengsten over 1970 in gld. 1) per are bloembollenteelt

Bloembol- lenstreek	Alle		Bedr. met >		Overige bedrijven			
	bedrijven		30% hyacinten		> 50% tulpen		< 50% tulpen	
	aantal	opbr.	aantal	opbr.	aantal	opbr.	aantal	opbr.
	waarn. p. are		waarn. p. are		waarn. p. are		waarn. p. are	
Hyacinten	26	390	18	390	2	-	6	410
Tulpen	55	250	17	280	19	230	19	240
Narcissen	50	230	12	290	19	210	19	220
Krokussen	14	240	3	-	5	200	6	250
Gladiolen	5	60	1	-	1	-	3	-
Gemiddeld	56	270	18	330	19	220	19	240

Het Grootslag	Alle		Bedrijven met		Bedrijven met	
	bedrijven		> 50% tulpen		< 50% tulpen	
	aantal	opbr.	aantal	opbr.	aantal	opbr.
	waarn. p. are		waarn. p. are		waarn. p. are	
Tulpen	31	270	16	290	15	240
Irissen	21	260	9	290	12	240
Krokussen	9	260	4	-	5	180
Lelies	9	350	2	-	7	360
Gladiolen	2	-	-	-	2	-
Gemiddeld	31	270	16	280	15	250

N.B. De opbrengst per are is alleen vermeld voor groepen van tenminste 5 waarnemingen.

1) Gewogen gemiddelde.

§ 4. De kosten

Tabel 5 geeft een beeld van de procentuele samenstelling van de kosten voor de onderscheiden groepen van bedrijven. (Tabel 5, blz. 16).

Op deze arbeidsintensieve bedrijven vormen de arbeidskosten een belangrijk bestanddeel van de totale kosten. In de Bloembollenstreek maken deze 43% in het Grootslag 46% uit van de totale kosten.

Tabel 5 De procentuele samenstelling van de kosten

	Bloembollenstreek				Het Grootslag		
	Alle	Bedr.	Overige bedr.		Alle	Overige bedr.	
	bedr.	≥ 30%	≥ 50%	< 50%	bedr.	≥ 50%	< 50%
	hyac.	tulpen	tulpen		tulpen	tulpen	
	%	%	%	%	%	%	%
Afschrijvingen	6	6	6	7	7	8	7
Huren en pacht	3	2	3	3	7	9	5
Rente	18	19	17	17	15	16	14
Arb. ondern. (s)	26	17	34	30	25	24	26
Arb. gezinsleden	4	4	3	6	7	7	8
Arb. bet. pers.	13	22	8	6	14	12	16
Materialen x)	15	14	13	17	11	10	11
Diensten van derden en ov. kosten	15	16	16	14	14	14	13
Totaal	100	100	100	100	100	100	100

x) Incl. verbruik van bollen voor de trek.

§ 5. De spreiding van de rentabiliteit

In de bijlagen A3 en B3 is de spreiding van de rentabiliteit per bedrijf - voorgesteld door het netto-overschot per f 100,- kosten - grafisch weergegeven. In tabel 6 is deze spreiding voor elk van de onderscheiden groepen van bedrijven samengevat. Het percentage winstgevende bedrijven bedroeg voor de Bloembollenstreek en het Grootslag respectievelijk 39% en 52%. De winstgevende bedrijven in de Bloembollenstreek en het Grootslag vertegenwoordigden achtereenvolgens 52% en 64% van de totale opbrengsten per gebied. Hieruit blijkt - evenals uit § 1 - dat de "grotere" bedrijven rendabeler waren dan de "kleinere". (Tabel 6, blz. 17).

§ 6. De spreiding van het ondernemersinkomen

Van het ondernemersinkomen (dat in bijlagen A4 en B4 naar bestanden is gespecificeerd) is in tabel 7 voor de onderscheiden bedrijfsgroepen de verdeling weergegeven door vermelding van het aantal ondernemers (in procenten) per inkomensklasse. Van de ondernemers in de Bloembollenstreek en in het Grootslag had respectievelijk 25 en 44% een ondernemersinkomen van f 25 000,- of meer. Een inkomen van f 0,- tot f 10 000,- werd door 16% van de ondernemers in de Bloembollenstreek en door 23% van de ondernemers in het Grootslag verkregen. In de Bloembollenstreek had 2% van de ondernemers een negatief ondernemersinkomen. (Tabel 7, blz. 18).

Tabel 6 Spreiding van het netto-overschot per f 100,- kosten (aantal bedrijven per rentabiliteitsklasse in procenten)

Bloembollenstreek	Alle bedr.	Bedrijven met > 30% hyacint.	Overige bedrijven	
			>50% tulpen	<50% tulpen
Aantal bedrijven	56	18	19	19
Rentabiliteitsklasse:	%	%	%	%
Negatief > 40	1	4	-	-
40 - 20	11	5	14	13
20 - 0	49	41	55	48
Totaal verliesgevend	61	50	69	61
Positief 0 - 20	24	23	27	23
20 - 40	15	27	4	16
Totaal winstgevend	39	50	31	39
	100	100	100	100

Het Grootslag	Alle bedr.	Bedrijven met > 50% tulpen	Bedrijven met < 50% tulpen
Aantal bedrijven	31	16	15
Rentabiliteitsklasse:	%	%	%
Negatief > 40	9	6	13
40 - 20	13	12	13
20 - 0	26	19	34
Totaal verliesgevend	48	37	60
Positief 0 - 20	13	6	20
20 - 40	16	19	13
40 en > 40	23	38	7
Totaal winstgevend	52	63	40
	100	100	100

Tabel 7 Spreiding van het ondernemersinkomen (aantal ondernemers per inkomensklasse in procenten)

Bloembollenstreek	Alle bedr.	Bedrijven met >30% hyacint.	Overige bedrijven	
			>50% tulpen	<50% tulpen
Aantal bedrijven	56	18	19	19
Aantal ondernemers	77	23	25	29
Inkomensklasse:	%	%	%	%
Negatief	2	7	-	-
f 0,- - < f 5 000,-	3	4	-	5
f 5 000,- - < f 10 000,-	13	7	11	19
f 10 000,- - < f 15 000,-	25	15	28	29
f 15 000,- - < f 25 000,-	32	22	53	21
f 25 000,- - < f 40 000,-	15	11	8	24
f 40 000,- - > f 40 000,-	10	34	-	2
	100	100	100	100

Het Grootslag	Alle bedr.	Bedrijven met > 50% tulpen	Bedrijven met < 50% tulpen
Aantal bedrijven	31	16	15
Aantal ondernemers	43	23	20
Inkomensklasse:	%	%	%
Negatief	-	-	-
f 0,- - < f 5 000,-	16	17	15
f 5 000,- - < f 10 000,-	7	-	15
f 10 000,- - < f 15 000,-	5	4	5
f 15 000,- - < f 25 000,-	28	17	40
f 25 000,- - < f 40 000,-	12	13	10
f 40 000,- - > f 40 000,-	32	49	15
	100	100	100

§ 7. Vergelijking met vorige jaren

De rentabiliteit van de laatste 10 jaar is voor het gemiddelde kwekersbedrijf van beide gebieden in beeld gebracht (grafiek 1). Na een daling van de rentabiliteit in de periode 1962 t/m 1966 deed zich in 1967 een gunstige ontwikkeling voor, die opnieuw door een daling van de rentabiliteit werd gevolgd in de jaren 1968 en 1969. Dank zij de hogere geldelijke opbrengsten van tulpen, irissen en lelies in het Grootslag steeg het netto-overschot per f 100,- kosten van $\frac{1}{2}$ f 1,- in 1969 tot f 9,- in 1970. De opbrengsten en kosten stegen in 1970 t.o.v. 1969 met resp. 24% en 12% gemiddeld per bedrijf. Dit is deels een gevolg van een uitbreiding van de oppervlakte bloembollen met 9%. Per ha beteelbare oppervlakte stegen de opbrengsten en kosten in het Grootslag met 14% en 3%.

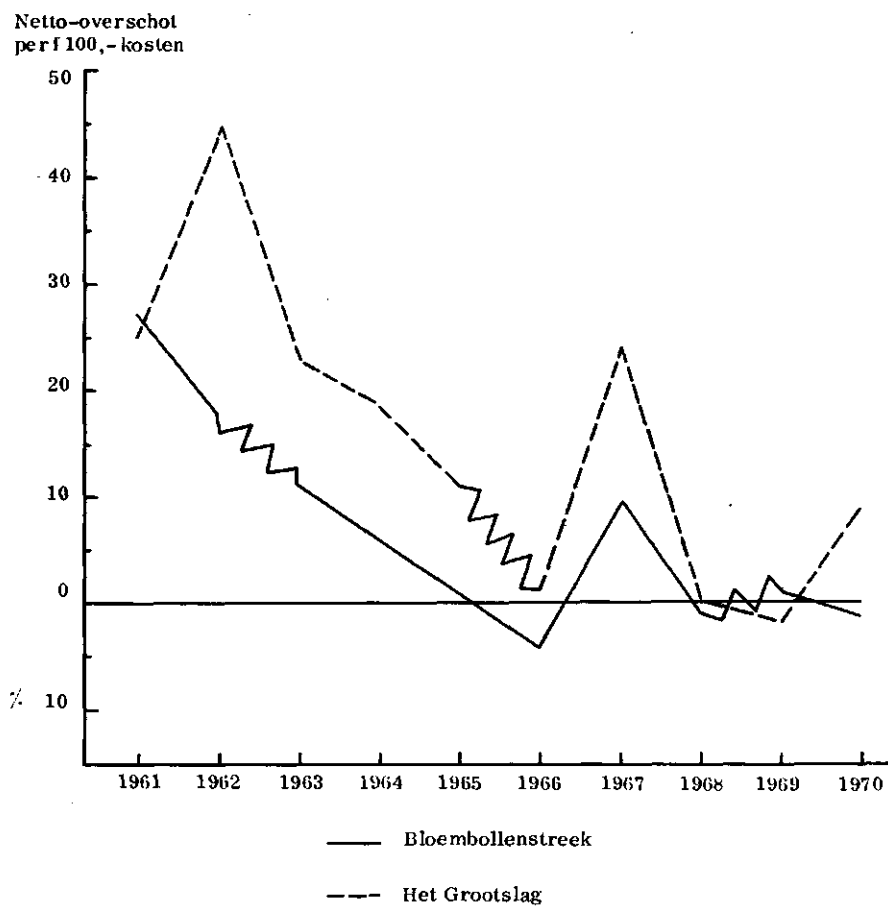
In de Bloembollenstreek daalde het netto-overschot per f 100,- kosten van f 2,- in 1969 naar $\frac{1}{2}$ f 2,- in 1970. Per bedrijf stegen de kosten met 16%, de opbrengsten met 12%. De uitbreiding van de oppervlakte bloembollen was ca. 2%. Per hectare stegen de kosten met 12% en de opbrengsten met 8%. De stijging van de opbrengsten was niet voldoende om de kostenstijging te dekken, waardoor de rentabiliteit daalde.

De vernieuwing van de steekproeven - voor de Bloembollenstreek in 1963 en 1969, voor het Grootslag in 1966 - is in grafiek 1 door middel van een zigzaglijn aangegeven.

In grafiek 2 is de ontwikkeling van de kosten en de opbrengsten per ha bloembollenteelt over de periode 1961 t/m 1970 tot uitdrukking gebracht. Hierbij zij opgemerkt dat de kosten en opbrengsten van de overige produkten alsmede de overige bedrijfsopbrengsten zijn toegerekend aan de bloembollenteelt. Met andere woorden, de totale opbrengsten en kosten van het gemiddelde bloembollenbedrijf zijn gedeeld door de oppervlakten van de bloembollenkraam en contractteelt voor derden. Uit deze grafiek blijkt dat de kosten aanmerkelijk sterker zijn gestegen dan de opbrengsten. In de Bloembollenstreek namen de kosten per ha bloembollen in 9 jaar toe met f 14 000,-, de opbrengsten met f 8 000,-. Voor het Grootslag werd een toeneming van f 4 000,- kosten en f 6 500,- opbrengsten per ha bloembollenteelt becijferd.

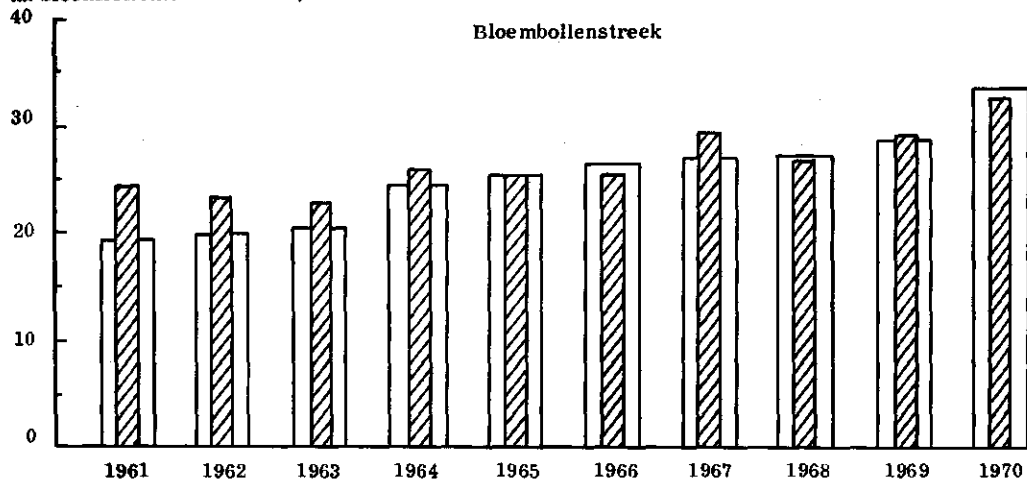
In tabel 8 zijn de opbrengsten, in guldens per RR2 bloembollenteelt vergeleken over de jaren 1964 t/m 1970. Uit deze tabel blijkt dat de opbrengsten per RR2 in voornoemde periode in het Grootslag sterker fluctueren dan in de Bloembollenstreek. Bij een vergelijking van de RR2 opbrengsten over 1970 t.o.v. 1969 blijkt, dat in de Bloembollenstreek een meeropbrengst van f 2,-, in het Grootslag van f 5,- werd verkregen. In de Bloembollenstreek werd voor de hyacinten en tulpen een stijging van resp. f 2,- en f 1,- per RR2 berekend, zowel de narcissen en krokussen verkregen een meer-opbrengst van f 3,- per RR2. In het Grootslag stegen de opbrengsten (in 1970 t.o.v. 1969) van tulpen en irissen met f 5,- en f 8,- per RR2, die van krokussen en lelies met resp. f 1,- en f 13,- per RR2.

Grafiek 1. De ontwikkeling van de rentabiliteit van gespecialiseerde bloembollen-
bedrijven

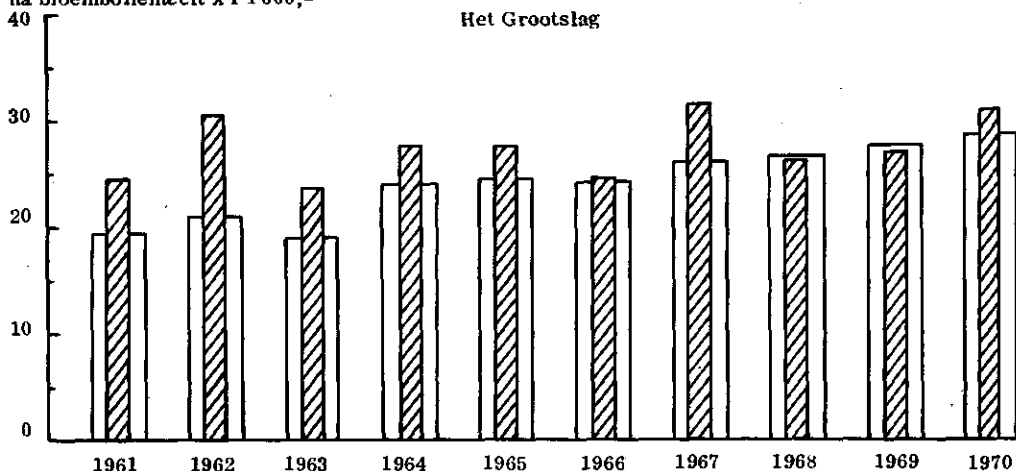


Grafiek 2. De ontwikkeling van kosten en opbrengsten per ha bloembollenteelt van gespecialiseerde bloembollenbedrijven

Kosten en opbrengsten per
ha bloembollenteelt x f 1000,-



Kosten en opbrengsten per
ha bloembollenteelt x f 1000,-



Kosten per ha bloembollenteelt
 Opbrengsten per ha bloembollenteelt

Tabel 8 Opbrengsten in guldens 1) per RR2 bloembollenteelt over de jaren 1964 t/m 1970

	Het Grootslag											
	Bloembollenstreek					Het Grootslag						
	Gemiddelde v.d. gehele kraam	Hya- cin- ten	Tul- pen	Nar- cis- sen	Kro- kus- sen	Gla- dio- len	Gemiddelde v.d. gehele kraam	Tul- pen	Iris- sen	Kro- kus- sen	Le- lies	Gla- dio- len
1964	34	50	36	28	10	7	39	42	39	10	(-)	7
1965	34	42	35	33	19	15	30	30	40	17	(-)	10
1966	33	49	31	29	20	20	29	27	39	19	32	19
1967	38	59	42	25	37	13	40	40	51	46	30	20
1968	34	40	39	27	30	12	32	35	29	32	27	(-)
1969	36	54	35	30	33	8	33	34	29	36	37	(-)
1970	38	56	36	33	35	8	38	39	37	37	50	(-)

1) Gewogen gemiddelde.

(-) te weinig waarnemingen.

§ 8 Investerings in duurzame produktiemiddelen

In tabel 9 zijn per bedrijfstype de investeringen 1) in duurzame produktiemiddelen opgenomen.

Hieronder dienen te worden verstaan de investeringen verminderd met de desinvesteringen in slijtende duurzame produktiemiddelen vermeerderd met de mutatie in de bloembollenkraam (in de tabel met "totaal investering" aangegeven). Als uitbreidings en/of diepte-investering (in de tabel met netto-investering aangegeven) is globaal beschouwd de totale-investering minus de gecalculerde afschrijving op slijtende duurzame produktiemiddelen.

De bedrijven in de Bloembollenstreek en het Grootslag hebben in 1970 gemiddeld resp. f 12 300,- en f 9 200,- geïnvesteerd; na aftrek van het bedrag van de afschrijving resteert voor de Bloembollenstreek f 7 500,- voor het Grootslag f 3 300,- als netto-investering. De bedrijven met meer dan 30% hyacinten in de Bloembollenstreek hebben het meest geïnvesteerd namelijk f 28 800,- per bedrijf, dit in tegenstelling tot de bedrijven met minder dan 50% tulpen in het Grootslag waar slechts voor f 2 100,- gemiddeld per bedrijf is geïnvesteerd. Voor laatst genoemde groep van bedrijven waren de netto-investeringen negatief, als gevolg van het feit dat de afschrijvingen f 2 700,- hoger waren dan de investeringen.

Van de totale-investeringen - die in tabel 9 gemiddeld zijn vermeld - is in tabel 10 de verdeling weergegeven door vermelding van het aantal bedrijven (in procenten) per investeringsklasse. Hieruit blijkt dat 13% van de bedrijven in de Bloembollenstreek (per bedrijf) meer dan f 20 000,- investeerden in duurzame produktiemiddelen. Deze 13% van de bedrijven met meer dan f 20 000,- investeringen maken voor 77% deel uit van de totale investeringen van alle onderzochte bedrijven. 27% van de bedrijven heeft niet geïnvesteerd. In het Grootslag heeft 23% van de bedrijven meer dan f 20 000,- geïnvesteerd. Deze bepalen 79% van de totale-investeringen.

In tabel 11 is de spreiding van de netto-investering opgenomen. In de Bloembollenstreek en het Grootslag had resp. 54% en 52% van de bedrijven een positieve netto-investering.

1) Exclusief omzetbelasting

Tabel 9 Investerings in duurzame produktiemiddelen (x f 1 000,-, gemiddeld per bedrijf)

Bloembollenstreek	Alle bedrijven		Bedrijven met > 30% hyacinten		Overige bedrijven < 50% Tulpen	
	Aantal bedrijven	56	18	19	> 50% Tulpen	< 50% Tulpen
Invest. in duurzame prod. middelen	11,0	26,6	3,6	6,9		
Invest. in bloembollenkraam	1,3	2,2	0,2	1,8		
Totaal-investering	12,3	28,8	3,8	8,7		
Afschrijving duurzame prod. middelen	4,8	6,7	3,3	5,0		
Netto-investering	7,5	22,1	0,5	3,7		
Geïnvesteerd vermogen	237,0	363,0	180,0	200,0		
Netto-invest. in % v.h. gethv. vermogen	3,2	6,1	0,2	1,9		

Het Grootslag	Alle bedrijven		Bedrijven met > 50% Tulpen		Bedrijven met < 50% Tulpen	
	Aantal bedrijven	31	16	15	> 50% Tulpen	< 50% Tulpen
Invest. in duurzame prod. middelen	4,5	4,5	4,5	4,5		
Invest. in bloembollenkraam	4,7	11,3	2,4	2,4		
Totaal-investering	9,2	15,8	2,1	2,1		
Afschrijving duurzame prod. middelen	5,9	7,0	4,8	4,8		
Netto-investering	3,3	8,8	2,7	2,7		
Geïnvesteerd vermogen	204,0	235,0	171,0	171,0		
Netto-invest. in % v.h. gethv. vermogen	1,6	3,8	1,6	1,6		

/ is negatief.

Tabel 10 Spreiding van de totaal investering in duurzame produktie-middelen
(aantal bedrijven per investeringsklasse in procenten)

Bloembollenstreek	Alle bedrijven		Bedrijven met > 30% hyacinten		Overige bedrijven	
	Aantal bedrijven	%	Aantal bedrijven	%	> 50% Tulpen	< 50% Tulpen
Investeringsklasse	56		18		19	19
niet-gelvesteerd	27		14		45	19
f 1,- - f 5 000,-	27		23		27	29
f 5 000,- - f 20 000,-	33		45		21	36
> f 20 000,-	13		18		7	16
	100		100		100	100

Het Grootslag	Alle bedrijven		Bedrijven met > 50% Tulpen		Bedrijven met < 50% Tulpen	
	Aantal bedrijven	%	Aantal bedrijven	%	Aantal bedrijven	%
Investeringsklasse	31		16		15	
niet-gelvesteerd	16		-		33	
f 1,- - f 5 000,-	26		31		20	
f 5 000,- - f 20 000,-	35		31		40	
> f 20 000,-	23		38		7	
	100		100		100	

Tabel 11 Spreiding van de netto-investering in duurzame productie-middelen (aantal bedrijven per investeringsklasse in procenten)

Bloembollenstreek	Alle bedr.	Bedr. met >30% hyacint.	Overige bedrijven	
			>50% tulpen	<50% tulpen
Aantal bedrijven	56	18	19	19
Investeringsklasse	%	%	%	%
negatieve investering				
> f 10 000,-	2	9	-	-
f 10 000,- - f 5 000,-	12	9	14	13
f 5 000,- - f 0,-	32	18	34	39
Totaal negatief	46	36	48	52
positieve investering				
f 0,- - f 5 000,-	23	14	41	13
f 5 000,- - f 10 000,-	11	18	4	13
f 10 000,- - f 20 000,-	10	14	-	16
f 20 000,- - > f 20 000,-	10	18	7	6
Totaal positief	54	64	52	48
	100	100	100	100

Het Grootslag	Alle bedr.	Bedr. met >50% tulpen	Bedr. met <50% tulpen
Aantal bedrijven	31	16	15
Investeringsklasse	%	%	%
negatieve investering			
> f 10 000,-	16	6	27
f 10 000,- - f 5 000,-	10	6	13
f 5 000,- - f 0,-	22	32	13
Totaal negatief	48	44	53
positieve investering			
f 0,- - f 5 000,-	16	12	20
f 5 000,- - f 10 000,-	7	-	13
f 10 000,- - f 20 000,-	13	19	7
f 20 000,- - > f 20 000,-	16	25	7
Totaal positief	52	56	47
	100	100	100

§ 9. SUMMARY

Every year the horticultural department of the Agricultural Economics Research Institute in The Hague investigates the profitability of horticultural holdings in the most important centres of the Netherlands.

This report applies to bulb-growing in "de Bloembollenstreek" and in "Het Grootslag". Holdings with bulb-growing dominating have been investigated only.

Table 12 Average results of bulb-growing in 1970 in Dfl.

	Bloembollenstreek	Het Grootslag
Costs per holding	76 100	79 500
Returns per holding	74 400	87 000
Net profit per holding	∕ 1 700	7 500
Number of growers per holding	1,28	1,39
Net profit per grower	∕ 1 300	5 400
Imputed (manual) labour costs of the grower	15 300	14 300
Labour income of the grower	14 000	19 700
Interest more imputed than paid	7 200	7 700
Return to the grower	21 200	27 400
Imputed family labour costs	2 500	4 300
Family income out of the holding	23 700	31 700
Number of holdings in sample	56	31

The average calculated net-profit of holdings in "de Bloembollenstreek" comes to a negative amount of Dfl 1 700,-, i.e. 2% of the costs. Holdings in "het Grootslag", on the contrary, show an average positive result of Dfl. 7 500,-, i.e. 9% of the costs.

The negative results of bulb-growing in "de Bloembollenstreek" are due to a level of returns per are - particularly of hyacinth and tulip -, which appeared to be too low in relation to the rise of costs (increase 12% per are).

In "het Grootslag", however, the rise of costs had been limited to only 3% per are, o.a. as a result of increased labour productivity. Higher returns of tulip-growing and better prices of iris and lily contributed to a considerable improvement of the average rentability in this district.

Level of income (x Dfl. 1 000,-)	Number of growers (in %)	
	de Bloembollenstreek	het Grootslag
negative	2	-
0 - 10	16	23
10 - 25	57	33
25 - 40	15	12
≥ 40	10	32
	100	100

BIJLAGEN

BIJLAGE A1

Grondgebruik en arbeidsbezetting over 1970 (gemiddeld per bedrijf)

Bloembollenstreek	Alle bedr.	Bedrijven met >30% hyacint.	Overige bedrijven	
			>50% tulpen	<50% tulpen
Aantal bedrijven	56	18	19	19
Bloembollenkraam	are	are	are	are
hyacinten	40	131	2	11
tulpen	108	145	103	87
narcissen	59	40	68	65
krokussen	6	2	4	10
gladiolen	4	-	1	8
overig	11	-	3	28
Totale bloembollenkraam	228	318	181	209
Contractteelt voor derden	7	5	8	7
Groente	1	1	3	1
Bloemen	6	4	5	8
Overige produkten (onder glas)	1	-	1	1
Braakland en groenbemesting	10	15	6	10
Akkerbouw en grasland	10	11	20	-
Verhuurd aan derden	50	105	34	26
Erf, blijvende paden, water enz.	41	65	30	34
Totaal kadastraal	354	524	288	296
Waarvan: eigendom	230	368	180	179
gepacht	124	156	108	117
Aantal ondernemers per bedrijf	1,28	1,23	1,24	1,35
Arbeidsbezetting in manjaren:				
arbeid van de ondernemer(s)	1,30	1,50	1,25	1,34
arbeid van gezinsleden	0,27	0,33	0,12	0,36
arbeid van vast personeel	0,53	1,32	0,27	0,24
arbeid van los personeel	0,32	0,60	0,22	0,21
Totale arbeidsbezetting	2,42	3,55	1,86	2,15
Arbeid door ondernemer(s)				
en gezinsleden (in %)	65	46	74	79

BIJLAGE A2

De bedrijfsresultaten over 1970 (gemiddeld per bedrijf)

Bloembollenstreek	Alle bedr.	Bedrijven met >30% hyacint.	Overige bedrijven		
			>50% tulpen	<50% tulpen	
Aantal bedrijven	56	18	19	19	
Omzet in procenten	100	41	25	34	
Gefvesteerd verm. per 1-1-1970 ¹⁾	237 000	363 000	180 000	200 000	
Kosten					
Afschrijvingen	4 800	6 700	3 300	5 000	
Huren en pacht	2 200	2 600	1 800	2 300	
Rente	13 600	21 900	9 920	11 200	
Arbeid ondernemer(s)	19 600	19 700	18 900	20 200	
Arbeid gezinsleden	3 200	3 900	1 500	4 300	
Arbeid betaald personeel	10 000	24 900	4 800	4 300	
Materialen	11 100	15 500	7 300	11 400	
Diensten van derden ov. kosten	11 600	18 200	8 800	9 500	
Totaal	76 100	113 400	56 300	68 200	
Opbrengsten					
Verkopen bloembollen:	uit bedrijf	64 500	107 800	44 300	52 700
	uit handel	600	1 300	400	400
Inkopen en bloembollen:	voor bedrijf	% 5 200	% 6 600	% 4 200	% 5 300
	voor handel	% 600	% 1 300	% 400	% 300
Aanwas plantopstand	1 300	2 200	200	1 700	
Groente	300	-	800	200	
Bloemen	9 500	4 800	7 000	15 300	
Overige opbrengsten	4 000	6 500	3 500	2 500	
Totaal	74 400	114 700	51 600	67 200	
Netto-overschot	% 1 700	1 300	% 4 700	% 1 000	
Kengetallen					
Netto-overschot					
per f 100,- kosten (gewogen)	% 2	1	% 8	% 1	
per f 100,- kosten (ongewogen)	% 4	% 1	% 7	% 3	
per ha betaalbare oppervlakte	% 600	400	% 2 100	% 400	
per f 100,- gelhv. vermogen	% 1	0	% 3	% 1	
per manjaar arbeidsbezetting	% 700	400	% 2 500	% 500	
Inkomen:					
arbeidsinkomen per manjaar	12 900	14 000	11 000	12 900	
arbeidsinkomen v.d. ondernemer ²⁾	14 000	17 200	11 500	14 200	
Ondernemersinkomen ²⁾	21 200	28 600	17 000	20 000	

% is negatief.

1) Exclusief waarde teeltvergunning.

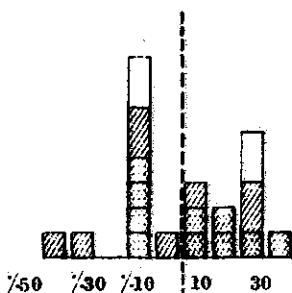
2) Gemiddeld per ondernemer.

BIJLAGE A 3

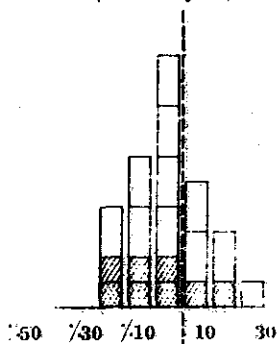
Spreiding van het netto-overschot per f 100,- kosten (elk vakje stelt een bedrijf voor)

Bloembollenstreek

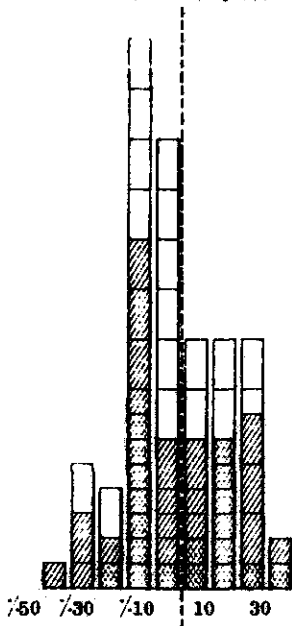
Meer dan 30% hyacinten
(18 bedrijven)



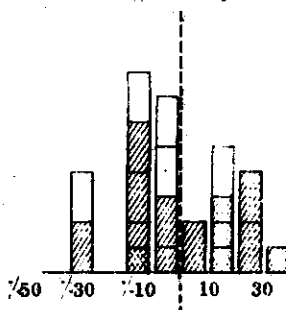
Meer dan 50% tulpen
(19 bedrijven)



Alle bedrijven te zamen
(56 bedrijven)



Minder dan 50% tulpen
(19 bedrijven)



Netto-overschot
per f 100,- kosten

- Kosten < f 60 000 per bedrijf
- Kosten f 60 000 < f 97 000 per bedrijf
- Kosten f 97 000 > f 97 000 per bedrijf

BIJLAGE A4

Inkomen uit het bedrijf over 1970 (gemiddeld per ondernemer)

Bloembollenstreek	Alle bedr.	Bedrijven met >30% hyacint.	Overige bedrijven	
			>50% tulpen	<50% tulpen
Aantal bedrijven	56	18	19	19
Aantal ondernemers	77	23	25	29
Netto-overschot	1 300	1 100	3 700	1 700
Handenarbeid ondernemer	15 300	16 100	15 200	14 900
Arbeidsinkomen van de ondern.	14 000	17 200	11 500	14 200
Rente meer berekend dan betaald	7 200	11 400	5 500	5 800
Ondernemersinkomen	21 200	28 600	17 000	20 000
Handenarbeid gezinsleden	2 500	3 200	1 200	3 200
Gezinsinkomen uit bedrijf	23 700	31 800	18 200	23 200

% is negatief

BIJLAGE B1

Grondgebruik en arbeidsbezetting over 1970 (gemiddeld per bedrijf)

Het Grootslag	Alle bedr.	Bedrijven met > 50% tulpen	Bedrijven met < 50% tulpen
Aantal bedrijven	31	16	15
Bloembollenkraam:	are	are	are
Tulpen	174	238	106
Krokussen	13	16	10
Irissen	54	39	68
Gladiolen	10	-	21
Lelies	20	2	40
Overig	9	7	11
Totale bloembollenkraam	280	302	256
Contractteelt voor derden	-	-	-
Groente	48	44	53
Vroege aardappelen (eventueel met nateelt)	11	9	12
Overige produkten (onder glas)	1	1	2
Braakland en groenbemesting	75	63	88
Akkerbouw en grasland	44	17	73
Verhuurd aan derden	120	211	23
Erf, blijvende paden, water, enz.	57	69	45
Totaal kadastraal	636	716	552
Waarvan: eigendom	357	414	296
gepacht	279	302	256
Aantal ondernemers per bedrijf	1,39	1,44	1,33
Arbeidsbezetting in manjaren:			
arbeid van de ondernemer(s)	1,31	1,38	1,24
arbeid van gezinsleden	0,50	0,48	0,53
arbeid van vast personeel	0,33	0,26	0,39
arbeid van los personeel	0,75	0,86	0,63
Totale arbeidsbezetting	2,89	2,98	2,79
Arbeid door ondernemer(s) en gezinsleden (in %)	63	62	63

BIJLAGE B2

De bedrijfsresultaten over 1970 (gemiddeld per bedrijf)

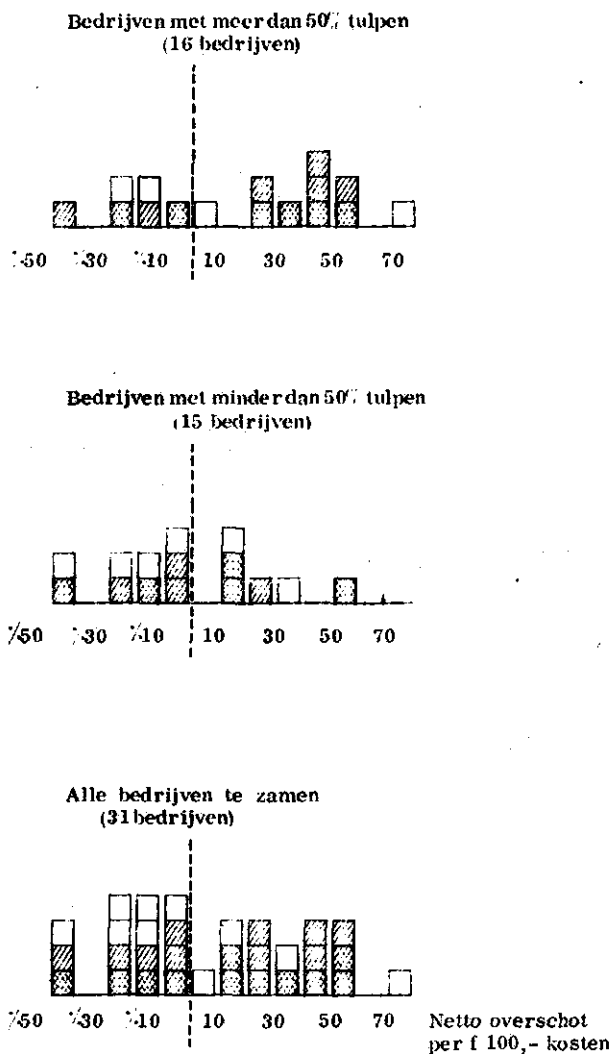
Het Grootslag	Alle bedr.	Bedrijven met > 50% tulpen	Bedrijven met < 50% tulpen
Aantal bedrijven	31	16	15
Omzet in procenten	100	56	44
Geinv. vermogen per 1-1-1970	204 000	235 000	171 000
Kosten:			
Afschrijvingen	5 900	7 000	4 800
Huren en pacht	5 500	7 400	3 500
Rente	12 100	14 200	9 900
Arbeid ondernemer(s)	19 800	20 800	18 800
Arbeid gezinsleden	6 000	6 000	6 000
Arbeid betaald personeel	11 000	10 700	11 400
Materialen	8 500	8 700	8 200
Diensten v. derden en ov. kosten	10 700	12 100	9 100
Totaal	79 500	86 900	71 700
Opbrengsten:			
Verkopen bloembollen: uit bedrijf	75 000	81 000	68 500
uit handel	200	300	200
Inkopen bloembollen: voor bedrijf	4 800	6 400	3 000
voor handel	200	300	200
Aanwas plantopstand	4 700	11 300	2 400
Groente en vroege aardappelen	4 000	3 100	5 000
Bloemen	5 800	9 000	2 400
Overige opbrengsten	2 300	3 000	1 700
Totaal	87 000	101 000	72 200
Netto-overschot	7 500	14 100	500
Kengetallen			
Netto-overschot:			
per f 100,- kosten (gewogen)	9	16	1
per f 100,- kosten (ongewogen)	9	18	0
per ha beteelbare oppervlakte	1 600	3 200	100
per f 100,- geïnvesteerd vermogen	4	6	0
per manjaar arbeidsbezetting	2 600	4 700	200
Inkomen:			
arbeidsinkomen per manjaar	15 300	17 300	13 100
arbeidsinkomen v.d. ondernemer 1)	19 700	24 300	14 400
ondernemersinkomen 1)	27 400	33 200	20 700

% is negatief.

1) Gemiddeld per ondernemer.

BIJLAGE D 3

Spreiding van het netto-overschot per f 100,- kosten (elk vakje stelt een bedrijf voor)
Het Grootslag



- Kosten < f 41 000 per bedrijf
- Kosten f 41 000 - < f 70 000 per bedrijf
- Kosten f 70 000 - > f 70 000 per bedrijf

BIJLAGE B4

Inkomen uit het bedrijf over 1970 (gemiddeld per ondernemer)

Het Grootslag	Alle bedr.	Bedrijven met > 50% tulpen	Bedrijven met < 50% tulpen
Aantal bedrijven	31	16	15
Aantal ondernemers	43	23	20
Netto-overschot	5 400	9 800	300
Handenarbeid ondernemer	<u>14 300</u>	<u>14 500</u>	<u>14 100</u>
Arbeidsinkomen van de ondernemer	19 700	24 300	14 400
Rente meer ber. dan betaald	<u>7 700</u>	<u>8 900</u>	<u>6 300</u>
Ondernemersinkomen	27 400	33 200	20 700
Handenarbeid gezinsleden	4 300	4 200	4 500
Gezinsinkomen uit bedrijf	<u>31 700</u>	<u>37 400</u>	<u>25 200</u>

BIJLAGE C

ALGEMENE TOELICHTING

A. De kosten en de opbrengsten

1. Gewaardeerde kosten

De bedrijfsresultaten zijn bepaald volgens de bij het LEE gebruikelijke methode. Deze houdt in, dat de berekening van rente en afschrijving van de duurzame produktiemiddelen is gebaseerd op de nieuwwaarde en dat kosten, welke niet tevens uitgaven zijn (handarbeid van de ondernemer en zijn gezin, rente van eigen vermogen, e.d.) zijn gewaardeerd.

Voor deze kostenwaardering zijn de benodigde gegevens op het bedrijf verzameld.

De berekening van de rente had plaats op basis van 7% over het - nader omschreven - in het bedrijf vastgelegde vermogen. Voor zover rente werd betaald is deze derhalve niet in aanmerking genomen. De afschrijvingen zijn berekend op grond van bij het LEE bestaande inzichten met betrekking tot de economische levensduur en het waardeverloop van de onderscheiden duurzame produktiemiddelen. Ten aanzien van schuren, trekka's en verwarmingsinstallaties is een degressief dalend waardeverloop verondersteld (afschrijving tegen een afnemend percentage van de nieuwwaarde). Voor de overige slijtende produktiemiddelen is de afschrijving berekend op basis van een vast percentage van de nieuwwaarde. Als gevolg van de invoering van de nieuwe wet op de omzetbelasting is de nieuwwaarde van produktiemiddelen niet voor alle ondernemers in de tuinbouw gelijk. Voor de ondernemers in de zin van de wet is in principe de afschrijving van alle produktiemiddelen gebaseerd op de nieuwwaarde excl. omzetbelasting. Op grond van het feit dat de omzetbelasting op produktiemiddelen, die in 1969 en 1970 werden aangeschaft, slechts voor 30% fiscaal verrekenbaar was, zijn de afschrijvingen verhoogd met een deel van de omzetbelasting - betaald op investeringen van 1969 en 1970 - dat per saldo voor rekening van de ondernemer kwam.

Als vergoeding voor de arbeid, welke door de ondernemer en zijn gezinsleden is verricht, is alleen de handenarbeid in rekening gebracht. Voor een waardering van de kosten, van leiding en toezicht door de ondernemer, ontbreken namelijk de daartoe benodigde normatieve gegevens.

De kosten van de handenarbeid zijn berekend op basis van een taxatie van de door de ondernemer en zijn gezinsleden verrichte hoeveelheid handenarbeid. Deze arbeid is gewaardeerd overeenkomstig het loon (inclusief sociale lasten) volgens de Collectieve Arbeidsovereenkomst voor volwassen mannelijke en vrouwelijke arbeiders en jeugdigen, met dien verstande dat voor overuren geen toeslag op het normale uurtarief is toegepast. Op grond van deze CAO zijn voor de ondernemers en gezinsleden een toeslag boven het basisloon, vakantietoeslag, winstdeeling van 2% van het jaarloon en een "uitkering ineens" van f 400,- (voor jeugdigen minder) gecalculeerd. Het berekende loon voor de ondernemer is inclusief diploma- en voormanstoelag. Voor de gezinsleden ouder dan 22 jaar is het loon verhoogd met een diplomatoeslag.

2. Betaalde kosten

De betaalde kosten over 1970 waren ten tijde van het onderzoek nog niet bekend. Deze moesten derhalve worden begroot. Voor deze begroting is gebruik gemaakt van de fiscale boekhouding over 1969 of van de bescheiden die de basis vormen voor de vaststelling van de fiscale jaarrekening over 1970. Voor de bedrijven die onder de "ondernemersregeling" vallen zijn de kosten excl. omzetbelasting vastgesteld.

3. Opbrengsten

De bedragen welke als opbrengst van bloembollen zijn vermeld, hebben betrekking op:

- a. de opbrengsten uit verkopen;
- b. de - negatief opgenomen - inkopen;
- c. de mutaties in de waarde van de bloembollenkraam;

verder zijn vermeld de opbrengsten van:

- d. groente en vroege aardappelen;
- e. bloemen;
- f. overige opbrengsten.

Deze opbrengsten zijn exclusief omzethelasting voor de "ondernemers in de zin van de wet".

Ad a en b. De opbrengsten uit verkopen en de - negatief opgenomen - inkopen

De verkopen bevatten opbrengsten van eigen oogst, dus voornamelijk leverbare partijen en overigens plantgoed (eventueel van opgeruimde partijen), doch kunnen ook opbrengsten van ingekochte partijen bevatten. De inkopen hebben grotendeels betrekking op aankopen van plantgoed voor de kwekerij, doch bevatten eventueel ook - zoals reeds gezegd - voor doorverkoop bestemde bloembollen.

De verkopen zijn netto; de verkoopkosten zoals veilingkosten, fusthuur, surpluskortingen, vakheffing, etc. zijn derhalve in mindering gebracht.

Bij de vaststelling van de verkopen is rekening gehouden met de aan het begin en aan het einde van het teeltjaar nog voorradige gladioolknollen e.d.

De verkopen en de inkopen zijn ontleend aan de boeken en de bescheiden van de kwekers die voor deze voorlopige berekening in het voorjaar van 1971 zijn bezocht.

Ad c. Mutaties in de waarde van de bloembollenkraam per begin en eind van het teeltjaar (positieve of negatieve "aanwas").

Daar voor elk bedrijf een vaste waarde per bollensoort wordt aangehouden, kunnen mutaties in de kraamwaarde alleen optreden als gevolg van veranderingen in de oppervlakte van een bepaalde bollensoort (hyacint, tulp, narcis, krokus en iris).

Ad d en e. Groente, vroege aardappelen en bloemen

Deze produkten werden grotendeels verkocht via de veilingen, die desgevraagd een opgave verstrekten van de netto-omzet per deelnemer. Bedoelde omzetten betreffen de oogst van 1970 (opbrengsten tot het einde van de bewaarperiode 1970/71).

Ad f. Overige opbrengsten

In de "overige" opbrengsten zijn begrepen contractteelt en andere werkzaamheden voor derden, verhuur van land etc.

4. Het systeem van waardebepaling van de bloembollenkraam.

Bij de waardebepaling van de bloembollenkraam is uitgegaan van het waardeniveau, dat per bedrijf per bollensoort werd aangetroffen. Dit waardeniveau werd afgeleid uit de verkopen: op grond van een in ons onderzoek over de jaren 1956 tot en met 1960 vastgestelde verhouding tussen de waarde van het plantgoed en de opbrengst van het verkoopbare deel van de oogst is de plantgoedwaarde van hyacinten, tulpen, narcissen, krokussen en irissen gesteld op respectievelijk 75, 100, 100, 100 en 40% van de opbrengstwaarde van die oogst. De kraam is per oppervlakte-eenheid zowel aan het begin als aan het eind van het teeltjaar op deze wijze gewaardeerd, ongeacht of een deel van de kraam aan het eind van het jaar door inkoop is verkregen. Zulks met dien verstande dat de van jaar op jaar voorkomende fluctuaties in de opbrengsten per RR2 bij de kraamwaardering zijn afgezwakt door deze laatste te stellen op de gemiddelde waarde van 2 jaren, in dit geval van 1970 en 1969. Als kosten van de bloembollenkraam is bij dit systeem niet alleen de rente over de waarde van de kraam berekend, maar zijn tevens de inkopen ten laste van de exploitatierekening gebracht. Hierbij zijn van de totale verkopen de inkopen afgetrokken, terwijl een eventuele wijziging in de omvang van

de kraam in een aftrek- of optelpost tot uitdrukking is gebracht.

De vraag in hoeverre het werkelijke resultaat door toepassing van deze methode dicht wordt benaderd kan niet zonder meer worden beantwoord. Om een zuivere berekening te kunnen verkrijgen, zou de exploitatierekening nl. jaarlijks dienen te worden belast met een bedrag ter grootte van de waardevermindering waaraan de bloembollenkraam ten gevolge van veroudering van het assortiment onderhevig is.

Ten einde deze waardevermindering te compenseren dient plantgoed van courante rassen te worden aangekocht. De omvang van deze noodzakelijke aankopen voor de instandhouding van de kraam kan door ons niet worden vastgesteld. Bijgevolg kon niet worden nagegaan in hoeverre de inkopen die hebben plaatsgehad de waardevermindering dekken; dan wel overtreffen.

Bij een te geringe inkoop van plantgoed zal het gevolgde systeem een geflatteerd beeld van het bedrijfsresultaat te zien geven, terwijl een overmaat van inkopen leidt tot een te ongunstig beeld, omdat hierbij diepte-investeringen ten laste van de exploitatie zijn gebracht.

Bij een slechte oogst en/of bij hoge prijzen zal in een aantal gevallen dieper worden geraapt dan de instandhouding van de kraam toestaat. Ook in die gevallen ontstaat bij het gevolgde systeem een geflatteerd beeld van de bedrijfsuitkomsten, indien de verkregen hogere opbrengsten niet of niet in voldoende mate worden gecompenseerd door een inkrimping van de oppervlakte en/of door de inkopen van plantgoed.

Als gevolg van een verschil in de toegepaste methode van berekening zijn de resultaten over de jaren 1961 t/m 1970 niet zonder meer vergelijkbaar met die over de periode 1956 t/m 1960.

Voor een uiteenzetting over het verschil in methode van kraamwaardering zij verwezen naar Rapport No. 404: "Rentabiliteit van het kwekersbedrijf in de Bloembollenstreek en Anna-Paulowna, voorlopige berekening 1961".

B. Kengetallen

Vele cijfers (kosten, opbrengsten, vermogen, grondgebruik en arbeidsbezetting) zijn voor de onderscheiden groepen in een gemiddelde per bedrijf tot uitdrukking gebracht. Dit gemiddelde is berekend door de totalen van de absolute cijfers te delen door het aantal bedrijven.

Het gezinsinkomen en de bestanddelen daarvan zijn gemiddeld per ondernemer, het arbeidsinkomen is tevens in een gemiddelde per manjaar weergegeven.

1. Het netto-overschot

Het economische resultaat wordt tot uitdrukking gebracht door middel van het begrip netto-overschot. Het wordt gevormd door het verschil tussen de opbrengsten en de kosten.

In de kosten is geen bedrag opgenomen als vergoeding voor de functie van leiding en toezicht van de ondernemer. Daar dit kostenelement derhalve nog in het netto-overschot aanwezig is, mag dit laatste niet zonder meer worden aangezien voor de bedrijfseconomische winst.

2. Netto-overschot gemiddeld per bedrijf

De kosten, de opbrengsten en het netto-overschot zijn voor elke onderscheiden groep van bedrijven in een gemiddeld bedrag per bedrijf weergegeven. Behalve in absolute bedragen per bedrijf is het netto-overschot - ten behoeve van de vergelijkbaarheid met andere typen en takken van bedrijf - vervolgens door middel van de volgende verhoudingsgetallen tot uitdrukking gebracht.

3. Netto-overschot per f 100,- kosten

Dit kengetal is zowel in een gewogen als in een opgewogen gemiddelde tot uitdrukking gebracht. Bij de berekening van het gewogen kengetal is het totale netto-overschot van alle bedrijven van een groep gedeeld door 1% van het totaal van de kosten van die bedrijven. Voor de berekening van het ongewogen gemiddelde is deze deling voor elk be-

drijf afzonderlijk verricht, waarna het gemiddelde van de kengetallen werd vastgesteld.

4. Netto-overschot per ha grondoppervlakte

Voor de berekening hiervan is het netto-overschot gedeeld door de "beteelbare" grondoppervlakte. Onder "beteelbare" oppervlakte wordt hier verstaan de kadastrale oppervlakte exclusief erf, blijvende paden, enz. en land verhuurd aan derden.

5. Netto-overschot per f 100,- geïnvesteerd vermogen per 1-1-1970 ¹⁾

Het geïnvesteerde vermogen is voorgesteld door het bedrag dat verkregen wordt door optelling van:

1. de verkoopwaarde van de grond;
2. de plantgoedwaarde van de bollenkraam;
3. de economische boekwaarde van de dode inventaris;
4. de normale behoefte aan vlottende middelen.

De sub 2 vermelde kraamwaarde is, zoals gezegd, afgeleid uit de waarde van de verkopen.

Uitdrukkelijk zij vermeld, dat met de waarde van teeltvergunning (hyacinten) voor deze vermogenstaxatie geen rekening is gehouden.

De berekeningen hiervan zijn gebaseerd op globale taxaties naar de toestand bij de aanvang van het kalenderjaar, zulks met de beperking dat ten aanzien van duurzame slijtende produktiemiddelen die geen betrekking hebben op schuren, trekasjes en verwarmingsinstallaties is verondersteld dat zij op dat moment een waarde hadden van 50% van de nieuwwaarde. Voor de ondernemers in de zin van de wet is de nieuwwaarde exclusief omzetbelasting vastgesteld.

6. Netto-overschot per manjaar arbeidsbezetting ²⁾

Voor de berekening van dit kengetal is het netto-overschot gedeeld door de - tot volwaardige arbeidskrachten herleide en in manjaren uitgedrukte - arbeidsbezetting. Voor de berekening van de arbeidsbezetting had een taxatie plaats van de arbeidstijd, per arbeidskracht gedurende het boekjaar. De totale arbeidstijd per bedrijf werd vervolgens uitgedrukt in manjaren volwaardige arbeidskracht waarbij voor arbeid door jeugdigen de volgende wegingscoëfficiënten werden toegepast.

14 jaar	30%
14 jaar	45%
16 jaar	65%
17 jaar	80%
18 jaar	90%
>18 jaar	100%

Deze waarderingsnormen gelden voor arbeid verricht door mannen zowel als door vrouwen.

C. Het inkomen

1. Het arbeidsinkomen per manjaar

Van het inkomen per produktiefactor is alleen het arbeidsinkomen - per manjaar arbeidsbezetting - tot uitdrukking gebracht.

Onder het arbeidsinkomen is verstaan het bedrag dat door hen, die arbeid in het bedrijf hebben verricht, te zamen als inkomen is genoten. Het is berekend door het

1) Deze investering omvat ook de bedrijfsonderdelen die door de ondernemer zijn gepacht.

2) Onder manjaar dient te worden verstaan het aantal arbeidsuren per jaar op CAO-basis. Voor 1970 is het aantal arbeidsuren voor de bloembollenbedrijven in Zuid- en Noord-Holland op 2 030 uur vastgesteld.

netto-overschot te vermeerderen met het bedrag dat als kosten van arbeid is opgenomen. Na deling van dit inkomen door het aantal - tot volwaardige arbeidskrachten herleidde - manjaren wordt het bedrag gevonden dat gemiddeld per manjaar als inkomen werd verkregen.

2. Het inkomen van de ondernemer

Voorts is berekend, welk bedrag uit de bedrijfsexploitatie aan de ondernemer ten deel viel. In de eerste plaats betreft dit de vergoeding die, bij de berekening van het netto-overschot, in de kosten is gecalculeerd voor de handenarbeid die door de ondernemer persoonlijk in het bedrijf is verricht. Voegen wij dit bedrag toe aan het netto-overschot, dan ontstaat het bedrag dat als arbeidsinkomen van de ondernemer is aangeduid. De kosten bevatten voorts een rentevergoeding voor het vermogen dat in het bedrijf is geïnvesteerd. Voor zover het bedrag van deze vergoeding hoger is dan het bedrag dat door de ondernemer aan rente voor geleende gelden is betaald, vormt het verschil daarvan eveneens een bestanddeel van het inkomen van de ondernemer. Bij toevoeging van laatstgenoemd inkomensbestanddeel aan het arbeidsinkomen van de ondernemer wordt het bedrag verkregen dat met ondernemersinkomen is aangeduid.

Ten slotte is ook het gezinsinkomen van de ondernemer, voor zover uit het bedrijf verkregen tot uitdrukking gebracht. Dit bedrag betreft het ondernemersinkomen, verhoogd met het - als kosten gecalculeerde - bedrag voor de handenarbeid welke door gezinsleden in het bedrijf is verricht.

In de reeks Verslagen van het Landbouw-Economisch Instituut zijn op dit gebied onder meer reeds verschenen:

No. 4.34	Rentabiliteit van de groenteteelt in de open grond op het eiland IJsselmonde en in randgebieden van het Geestmerambacht voorlopige berekening 1969/1970, augustus 1970	f 3,50
No. 4.39	Rentabiliteit van het gespecialiseerde fruitteeltbedrijf oogstjaar 1969/1970, februari 1971	f 4,50
No. 4.41	Rentabiliteit van de tuinbouw in het Zuidhollands Glasdistrict over 1970, april 1971	f 4,50
No. 4.43	Rentabiliteit van de bloemisterij in Aalsmeer e.o. en Ter Aar e.o. over 1970, juli 1971	f 3,50

Een volledige lijst van actuele LEI-publikaties is op aanvraag gratis verkrijgbaar.