

L. van Noort

No. 4.19

**RENTABILITEIT VAN DE TUINBOUW
IN HET ZUIDHOLLANDS GLASDISTRICT**

Voorlopige berekening 1968

L26
4.19B



Mei 1969

**Landbouw-Economisch Instituut
Afdeling Tuinbouw**

95571 : 1968

Inhoud

	Blz.	
WOORD VOORAF	5	
HOOFDSTUK I	OPZET EN METHODE VAN HET ONDER- ZOEK	7
	§ 1. De steekproef	7
	§ 2. De periode waarop het onderzoek be- trekking heeft en de groepering van de bedrijven	9
HOOFDSTUK II	SAMENVATTING VAN DE RESULTATEN VAN HET ONDERZOEK	11
	§ 1. De bedrijfsresultaten	11
	§ 2. De spreiding van de rentabiliteit	16
	§ 3. De spreiding van het ondernemers- inkomen	16
	§ 4. Bedrijfsresultaten over 1968 in ver- gelijking met vorige jaren	21
	§ 5. Summary	25
BIJLAGEN	A ZUIDHOLLANDS GLASDISTRICT GROEPERING NAAR BEDRIJFSTYPE	27
	A 1 Grondgebruik en arbeidsbezetting, gemiddeld per bedrijf	28
	A 2 Bedrijfsresultaten, gemiddeld per bedrijf	29
	A 3 Spreiding van het netto-overschot per f. 100,- kosten	30
	A 4 Inkomen uit het bedrijf, gemiddeld per ondernemer	31
	B ZUIDHOLLANDS GLASDISTRICT, STOOKBEDRIJVEN, GROEPERING NAAR BEDRIJFSTYPE	33
	B 1 Grondgebruik en arbeidsbezetting	34
	B 2 Bedrijfsresultaten, gemiddeld per bedrijf	35
	B 3 Spreiding van het netto-overschot per f. 100,- kosten	36
	B 4 Inkomen uit het bedrijf, gemiddeld per ondernemer	37

INHOUD (vervolg)

		Blz.
BIJLAGEN	C	
	ZUIDHOLLANDS GLASDISTRICT (HET WESTLAND EN DE KRING) GROEPERING NAAR GEBIED	39
	C 1	40
	Grondgebruik en arbeidsbezetting	
	C 2	41
	Bedrijfsresultaten, gemiddeld per bedrijf	
	C 3	42
	Spreiding van het netto-overschot per f. 100,- kosten	
	C 4	43
	Inkomen uit het bedrijf, gemiddeld per ondernemer	
	D	44
	ALGEMENE TOELICHTING	

Woord vooraf

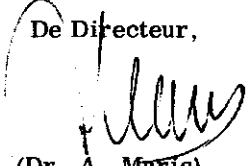
In het kader van de algemene opdracht van het Ministerie van Landbouw en Visserij en het bedrijfsleven jaarlijks de bedrijfseconomische resultaten van de tuinbouw te onderzoeken, wordt in dit verslag een voorlopig overzicht gegeven van de bedrijfsuitkomsten van de tuinbouw in het Zuidhollands Glasdistrict over het teeltjaar 1968.

De cijfers berusten op een begroting, in het bijzonder waar het de (betaalde) kosten betreft. Deze begroting is gemaakt met behulp van een enquête op de deelnemende bedrijven, waarbij o. m. gebruik is gemaakt van de fiscale jaarrekeningen over 1967 of van bescheiden die de basis vormen voor de vaststelling van de fiscale jaarrekening over 1968. De opbrengsten werden verkregen uit de opgaven van de veilingen en uit informatie van de bedrijven.

De definitieve resultaten zullen in 1970, te zamen met die van andere tuinbouwcentra, in één verslag worden gedocumenteerd.

Dit onderzoek is verricht door L. van Noort onder leiding van A. Holkamp.

De Directeur,



(Dr. A. Maris)

Den Haag, mei 1969

HOOFDSTUK I

Opzet en methode van het onderzoek

§ 1. De steekproef

Met ingang van het verslagjaar 1968 is het onderzoek gebaseerd op een nieuwe steekproef. Deze steekproef die de tuinbouw 1) in het Zuidhollands Glasdistrict vertegenwoordigt, is met behulp van gegevens van de Landbouwtelling 1968 samengesteld.

De steekproef van het Zuidhollands Glasdistrict vervangt de steekproef van 1962 die zowel voor het Westland als voor de Kring afzonderlijk was samensteld.

Van 1/3 deel van de geregistreerde bedrijven met tuinbouw in dit district zijn gegevens verzameld betreffende de oppervlakte cultuurgrond, de geteelde gewassen, het hoofdberoep van de ondernemer en de gemeente van vestiging. Volgens de Landbouwtelling bedroeg het aantal bedrijven met tuinbouw in voornoemd district 6528 bedrijven. Met behulp van arbeidsnormen kon de arbeidsbehoefte per bedrijf worden vastgesteld. Na aftrek van bedrijven die blijkens deze gegevens onvoldoende emplooi aan één man gedurende een vol jaar verschaffen, van bedrijven gemengd met andere takken van bedrijf of beroep en van bedrijven met minder dan 80% van de arbeidsbehoefte ten behoeve van tuinbouwgewassen resteerden 5489 bedrijven die in eerste aanleg als basis voor het onderzoek konden dienen. Het een en ander blijkt uit tabel 1.

Tabel 1. Het universum en het te onderzoeken universum

	Aantal bedrijven		Arbeidsbehoefte	
	absoluut	in %	in manjaren	in %
Bedrijven met een arbeidsbehoefte < 1 manjaar	633	10	391	2
Bedrijven gemengd met andere takken van bedrijf of beroep	406	6	1305	8
Bedrijven met > 80% v. d. arbeidsbehoefte t. b. v. tuinbouwgewassen	5489	84	15192	90
Alle bedrijven	6528	100	16888	100

1) Voor zover uitgeoefend in op tuinbouw gespecialiseerde bedrijven, die tenminste aan 1 man volledig emplooi geven.

Voor de samenstelling van de steekproef zijn de bedrijven naar grootteklasse gesorteerd. Binnen de onderscheiden grootteklassen is een volgorde aangebracht naar gemeente. Uit deze voorgesorteerde bedrijven is vervolgens een willekeurige keuze gedaan door elk 27e bedrijf in de theoretische steekproef op te nemen. Dit geldt althans de bedrijven met een arbeidsbehoefte van 2.30 manjaren en meer. De kleinere bedrijven zijn - door een keuze van 1 op 54 - half zo sterk in de steekproef vertegenwoordigd. 1) Bij de berekening van de gemiddelde cijfers in het verslag is echter rekening met de twee verschillende steekproefpercentages gehouden.

In tabel 2 is de steekproef wat betreft het aantal bedrijven en de arbeidsbehoefte vergeleken met het te onderzoeken universum.

Tabel 2. Vergelijking te onderzoeken universum en steekproef

	"grotere bedrijven" (arbeidsbehoefte > 2.30)		"kleinere bedrijven" (arbeidsbehoefte < 2.30)	
	aantal bedrijven	arbeidsbehoefte in manjaren	aantal bedrijven	arbeidsbehoefte in manjaren
Te onderzoeken				
universum	3155	11171	2334	4021
Steekproef	115	392	43	74
Steekproef in procenten van het universum	3,6	3,5	1,8	1,8

Bij de werving van de 158 bedrijven bleken - ondanks selectie op basis van de Landbouwtelling - 11 bedrijven niet aan de eisen voor deelname aan het onderzoek te voldoen.

Het onderzoek heeft dus betrekking op 147 bedrijven, zijnde gemiddeld 2,9% van een universum van naar schatting 5080 bedrijven.

Nadat van de 147 bedrijven het bedrijfstype was bepaald, bleek dat van de 103 stookbedrijven er slechts 10 bedrijven met > 50% komkommers voorkwamen en 16 bedrijven waarvan de teelt van bloemen op deze bedrijven een overwegende plaats innam. Ten einde ook van deze 2 voornoemde bedrijfstypen in het verslag resultaten te kunnen opnemen, is de bestaande steekproef met 14 komkommerbedrijven en 15 bloemenbedrijven aangevuld.

- 1) Door rekening te houden met de verschillende mate waarin grotere en kleinere bedrijven tot de totale produktie bijdragen wordt de betrouwbaarheid van de informatie over de resultaten van de tuinbouw die op basis van een beperkt aantal waarnemingen kan worden gegeven, bevestigd.

In totaal zijn dus 176 bedrijven in het onderzoek betrokken, waarvan

	Algemene ver- tegenwoordiging		Aanvulling bloemen		Aanvulling komkommers	
	aantal bedr.	steekproef %	aantal bedr.	steekproef %	aantal bedr.	steekproef %
Grotere bedr.	108	3,6	15	3,6	11	3,6
Kleinere bedr.	39	1,8	-	-	3	1,8
Totaal	147	2,9	15	3,6	14	2,9

Een uitgebreidere weergave van de structuur van de tuinbouw in het Zuidhollands Glasdistrict en van de steekproef die daaruit voor dit onderzoek is samengesteld, is in een afzonderlijke publikatie 1) opgenomen, welke voor belangstellenden op aanvraag verkrijgbaar is.

§ 2. De periode waarop het onderzoek betrekking heeft en de groepering van de bedrijven

De resultaten hebben, in overeenstemming met het boekingstijdvak van de administratiekantoren, uitsluitend betrekking op het kalenderjaar 1968.

De aan het onderzoek deelnemende bedrijven zijn in groepen ingedeeld. Bij deze groepering is rekening gehouden met het bedrijfs onderdeel - b. v. verwarmd staand glas - dat een overwegende plaats (ten minste 65% van het gemiddeld in het bedrijf geïnvesteerde vermogen 2) inneemt.

Ten einde inzicht te kunnen verschaffen in de bedrijfsuitkomsten van meer gespecialiseerde bedrijven zijn de stookbedrijven nog nader onderscheiden in subgroepen. Van de bedrijven met onverwarmd staand glas is een afzonderlijke groep gevormd van bedrijven waarvan de teelt van tomaten de belangrijkste is.

- 1) Universum en steekproef van de tuinbouw in het Zuidhollands Glasdistrict. De publikatie kan worden besteld door overschrijving van f. 2,- op postrekening No. 41 22 35 van het Landbouw-Economisch Instituut te Den Haag. Vermeld dient te worden "Zend Inlichting No. 96".
- 2) Voor zover geïnvesteerd in glasopstanden, verwarmingsapparatuur, grond en vaste plantopstand.

De volgende groepen konden in het verslag worden opgenomen.

	Aantal bedrijven	Aanvullende bedrijven
Zuidhollands Glasdistrict		
Bijlagen A		
> 65% verwarmd staand glas 1)	103	
waarvan > 50% tomaten van de oppervl. verw. staand glas	(63)	
waarvan > 50% komkommers van de oppervl. verw. staand glas	(16)	+ 14
waarvan > 70% bloemen van de omzet	(16)	+ 15
> 65% onverwarmd staand glas 1)	37	
waarvan > 50% tomaten van de oppervl. verw. staand glas	(25)	
In de bijlagen B zijn van 103 bedrijven met		
> 65% verwarmd staand glas 89 bedrijven (excl. aanvullende bedrijven) nader onderscheiden in:		
> 50% tomaten met een gemiddelde plantdatum v66r 16/1	27	
> 50% tomaten met een gemiddelde plantdatum van 16/1 t/m 15/2	25	
> 50% tomaten met een gemiddelde plantdatum van 16/2 t/m 15/3	11	
> 50% komkommers met een gemiddelde plant- datum v66r 16/1	10	+ 13
> 70% bloemen van de omzet	16	+ 15
In de bijlagen C zijn de bedrijven per gebied		
opgenomen met voor zover mogelijk een onder- scheiding naar verwarmd- en onverwarmd staand glas. Deze bijlagen zijn opgenomen i. v. m. de mo- gelijkheid tot vergelijking met rapporten die in vorige jaren over de rentabiliteit in dit Glas- district werden uitgebracht.		
Het Westland	97	
waarvan > 65% verwarmd staand glas 1)	(57)	
waarvan > 65% onverwarmd staand glas 1)	(33)	
De Kring	50	
waarvan > 65% verwarmd staand glas 1)	(46)	

1) Van het gemiddeld geïnvesteerde vermogen in glasopstanden, verwarmingsapparatuur, grond en vaste plantopstand.

HOOFDSTUK II

Samenvatting van de resultaten van het onderzoek

§ 1. De bedrijfsresultaten

In de bijlagen A 1, B 1 en C 1 zijn gedetailleerde gegevens opgenomen betreffende grondgebruik en arbeidsbezetting. De bijlagen A 2, B 2 en C 2 geven een specificatie van kosten, opbrengsten en netto-overschot en bevatten kengetallen waarin de rentabiliteit en het inkomen tot uitdrukking zijn gebracht. In de tabellen 1a en 1b zijn de gegevens voor de belangrijkste groepen van bedrijven samengevat.

Uit tabel 1a blijkt dat voor de stookbedrijven gemiddeld een positief resultaat van f. 2,- per f. 100,- kosten is becijferd. Bij een onderscheiding van de stookbedrijven blijkt, dat de bloemenbedrijven - met een netto-overschot van f. 9,- per f. 100,- kosten - rendabeler waren dan de bedrijven met tomaten en komkommers waarvan de rentabiliteit resp. f. 2,- en $\frac{1}{2}$ f. 1,- per f. 100,- kosten bedroeg. De groep bedrijven met overwegend onverwarmd staand glas was gemiddeld verliesgevend. De opbrengsten waren (gemiddeld per bedrijf) f. 600,- lager dan de kosten ofwel f. 99,- per f. 100,- kosten.

In tabel 1b zijn de resultaten van de bedrijven van het Zuidhollands Glasdistrict afzonderlijk voor het Westland en de Kring opgenomen. De rentabiliteit van de Westlandse tuinbouwbedrijven ligt op een iets hoger niveau dan die van de Kringbedrijven.

Het netto-overschot per f. 100,- kosten is zowel in een gewogen als in een ongewogen gemiddelde tot uitdrukking gebracht. Bij de berekening van het gewogen kengetal is het totale netto-overschot van alle bedrijven van een groep gedeeld door 1% van het totaal van de kosten van die bedrijven. Voor de berekening van het ongewogen gemiddelde is deze deling voor elk bedrijf afzonderlijk verricht, waarna het gemiddelde van de kengetallen werd vastgesteld. In tegenstelling tot het gewogen gemiddelde, waarin een groot bedrijf zwaarder meetelt dan een klein bedrijf, wordt het ongewogen gemiddelde niet door de bedrijfsgrootte beïnvloed.

In tabel 2 zijn de bedrijven onderscheiden naar bedrijfsgrootte t. a. v. het netto-overschot per f. 100,- kosten (ongewogen). Als maatstaf voor de bedrijfsgrootte zijn de jaarkosten gebruikt. Er zijn vier groepen van bedrijven onderscheiden waarbij elke groep 25% van het universum omvat.

In de tweede kolom van tabel 2 zijn de absolute aantallen bedrijven van de steekproef vermeld. In de derde kolom is de verdeling over de onderscheiden grootteklasse van het universum opgenomen in %. Het verschil is ontstaan door het feit dat de bedrijven groter dan 2,3 manjaar tweemaal zo sterk in de steekproef zijn opgenomen (zie § 1 van Hoofd-

Tabel 1a. Samenvatting van de voorlopige berekende resultaten over 1968 (gemiddeld per bedrijf)

Zuidhollands Glasdistric	Alle bedrijven		Waarvan bedrijven met > 65% verwarmd staand glas		Waarvan bedrijven met > 65% onverwarmd staand glas	
	bedrijven	Totaal	tomaten	overwegend bloemen	Totaal	w.v. overwegend tomaten
Aantal bedrijven	147	103	63	30	37	25
Staannd glas verwarmd are	50	71	77	63	2	2
Staannd glas onverwarmd are	21	5	6	3	57	57
Arbeidsbezetting in maanden	2,69	2,94	2,94	2,62	2,10	2,08
Gehvesteerd vermogen per 1-1-'68	187 000	219 000	223 000	206 000	116 000	120 000
Opbrengsten	99 500	118 400	119 600	112 800	58 100	57 500
Kosten	98 000	116 200	117 600	113 500	58 700	57 300
Netto-overschot	1 500	2 200	2 000	700	600	200
Netto-overschot						
per f. 100,- kosten (gewogen) 1)	2	2	2	1	1	1
per f. 100,- kosten (ongewogen) 1)	0	1	1	2	3	3
per f. 100,- gehvesteerd vermogen	1	1	1	0	0	0
per maand arbeidsbezetting	600	700	700	300	300	100
Arbeidsinkomen per maand	11 800	12 000	12 100	11 300	11 000	11 500
Arbeidsinkomen v/d ondernemer 2)	14 800	15 000	14 700	13 000	13 700	14 400
Ondernemerinkomen 2)	19 000	19 900	20 200	16 200	16 600	17 500

% = negatief.

1) Zie toelichting op pag. 45

2) Per ondernemer.

Tabel 1b. Samenvatting van de voorloppige berekende resultaten over 1968 (gemiddeld per bedrijf)

	Het Westland			De Kring		
	Alle bedrijven	waarvan verwarmd staand glas	waarvan bedrijven met > 65% oververwarmd staand glas	Alle bedrijven	waarvan bedrijven met > 65% ver- warmd staand glas	
Aantal bedrijven	97	57	33	50	46	
Staannd glas verwarmd are	43	74	2	61	68	
Staannd glas onverwarmd are	29	6	58	7	3	
Arbeidsbezetting in manjaren	2.64	2.98	2.14	2.79	2.89	
Gehvesteerd vermogen per 1-1-'68	181 000	227 000	118 000	200 000	210 000	
Opbrengsten	95 900	123 300	60 300	106 200	112 800	
Kosten	93 700	120 100	59 800	106 000	111 800	
Netto-overschot	2 200	3 200	500	200	1 000	
Netto-overschot						
per f. 100,- kosten (gewogen)	2	3	1	0	1	
per f. 100,- kosten (ongewogen)	1	2	2	1	1	
per f. 100,- gehvesteerd vermogen	1	1	0	0	0	
per manjaar arbeidsbezetting	800	1 100	200	100	400	
Arbeidsinkomen per manjaar	12 000	12 100	11 600	11 500	11 800	
Arbeidsinkomen v/d ondernemer	15 700	16 000	14 700	13 200	13 900	
Ondernemersinkomen	20 000	21 400	17 800	17 400	18 300	

stuk I).

Voor de groepen 1 en 2 werd een netto-overschot berekend van resp. 4 en 5 gld per f. 100,- kosten, dit in tegenstelling tot de groepen 3 en 4 waarvoor gemiddeld negatieve resultaten werden berekend namelijk % 1 en % 7 gld per f. 100,- kosten.

Hierbij dient evenwel te worden opgemerkt dat de spreiding van deze gemiddelden groot is en dat de oorzaak van een "hogere" of "lagere" rentabiliteit niet uitsluitend aan de bedrijfsgrootte, maar ongetwijfeld mede aan andere oorzaken moet worden toegeschreven. Opmerkelijk is het relatief hoge percentage winstgevende bedrijven van groep 2 (jaarkosten f. 84 000,- - f. 115 000,-).

De bedrijven met jaarkosten van meer dan f. 84 000,- (in aantal 50% van alle bedrijven) vertegenwoordigden 70% van de totale produktiewaarde van alle bedrijven

Tabel 2. De rentabiliteit per bedrijfsgrootteklasse

Bedrijfsgrootte op basis van jaarkosten	Aantal bedrijven van de steekproef	Aantal bedrijven in % van het universum	Rentabiliteit 1)	Percentage winstgevende bedrijven	Produktiewaarde in %
Groep 1 > f. 115 000,-	46	25	4	55	44
Groep 2 f. 84 000,- - f. 115 000,-	39	25	5	68	26
Groep 3 f. 65 000,- - f. 84 000,-	34	25	% 1	52	19
Groep 4 < f. 65 000,-	28	25	% 7	35	11
Alle bedrijven	147	100	0	52	100

In tabel 3 zijn de bedrijfsresultaten van de stookbedrijven voorgesteld per 100 m² staand glas. De onderscheiding van de bedrijven naar produkt en gemiddelde plantdatum (voor zover mogelijk) is gelijk aan die van de bijlagen B. Bij de voorstelling per 100 m² staand glas dient te worden opgemerkt dat de kosten en opbrengsten van plat glas- en opengrondsteelten zijn toegerekend aan het staand glas. Overigens nemen deze plat glas- en opengrondsteelten een zeer ondergeschikte plaats in op deze gespecialiseerde bedrijven.

De vroegste stooktomaten hadden gemiddeld een verlies van f. 0,30 per m², dit in tegenstelling tot bedrijven die later tomaten hebben geplant, waarvoor positieve resultaten werden becijferd. Het netto-overschot per m² bedroeg voor de tomatenbedrijven met een plantdatum van 16 januari tot en met 15 februari f. 0,40, voor de bedrijven die na 15 februari hebben aangeplant f. 0,90. Ofschoon wij de geldelijke opbrengsten

1) Netto-overschot per f. 100,- kosten (ongewogen gemiddelde).

Tabel 3. Bedrijfsresultaten over 1968 per 100 m² oppervlakte staand glas

	Alle bedrijven	Waarvan overwegend							
		tomaten		bloemen					
		met een gemiddelde plantdatum van 16 jan. t/m 15 febr.		komkommers van 16 febr. t/m 25 mrt.					
Zuidhollands Glasdistrict									
Bedrijven met meer dan 65% verwarmd staand glas									
Aantal bedrijven	103	27	25	11	23	31			
Staannd glas verwarmd are	71	75	74	80	59	54			
Staannd glas onverwarmd are	5	4	4	7	3	4			
Totale oppervlakte staand glas are	76	83	78	87	62	58			
Arbeidsbezetting (manjaren)	0.039	0.037	0.036	0.035	0.040	0.056			
Gelvesteerd vermogen per 1-1-'68	2.900	3.100	2.700	2.300	3.300	3.400			
Opbrengsten									
Groente vroege aardappelen en kasfruit	1.290	1.410	1.390	1.310	1.780	210			
Bloemen en bloembollen	260	130	30	10	10	1.880			
Overige opbrengsten	10	10	10	10	10	50			
Totale opbrengsten	1.560	1.550	1.430	1.330	1.800	2.140			
Kosten									
Afschrijvingen	240	250	230	220	270	280			
Rente	170	170	160	140	190	190			
Arbeidskosten	440	420	400	400	470	580			
Brandstoffen	290	340	290	190	400	250			
Overige kosten en d. v. d.	390	400	310	290	440	660			
Totale kosten	1.530	1.580	1.390	1.240	1.770	1.960			
Netto-overschot	30	30	40	90	30	180			
Netto-overschot: per f. 100,- kosten (gewogen)	2	2	3	8	2	9			
per f. 100,- kosten (ongewogen)	1	1	1	3	1	8			

in het kader van dit onderzoek niet kunnen specificeren naar produkt, is het aannemelijk dat de betere bedrijfsresultaten van de tomatenbedrijven met een latere plantdatum, mede een gevolg zijn van de gunstige slasprijzen. Hoewel deze gunstige prijzen een aannemelijke verklaring vormen voor de betere rentabiliteit van deze late stooktomaten-bedrijven, moet op grond van het geringe aantal bedrijven en van de grote spreiding in de bedrijfsresultaten wel enig voorbehoud ten aanzien van de exacte juistheid van het berekende resultatencijfer worden gemaakt.

§ 2. De spreiding van de rentabiliteit

In de bijlagen A 3, B 3 en C 3 is de spreiding van de gemiddelde rentabiliteit - voorgesteld door het netto-overschot per f. 100,- kosten - grafisch weergegeven.

In de tabellen 4a en 4b is de spreiding van het netto-overschot per f. 100,- kosten voor de belangrijkste groepen van bedrijven samengevat. Het percentage winstgevende bedrijven bedroeg voor het Zuidhollands Glasdistrict 52%. Een zelfde percentage (zie tabel 4b) werd ook voor de gebieden afzonderlijk vastgesteld. Voor de stookbedrijven en bedrijven met onverwarmd staand glas bedroegen deze percentages resp. 56 en 44.

De winstgevende bedrijven (52%) in het Zuidhollands Glasdistrict vertegenwoordigden 61% van de totale opbrengsten der onderzochte bedrijven. Hieruit blijkt - evenals uit § 1 - dat de "grotere" bedrijven rendabeler waren dan de "kleinere". Ter voorkoming van misverstand dient hierbij te worden opgemerkt dat onder winstgevende bedrijven zijn verstaan bedrijven, waarvan de opbrengsten hoger zijn dan de kosten (het verschil is het netto-overschot). In de kosten zijn vergoedingen begrepen voor de handenarbeid van de ondernemer en de gezinsleden, alsmede een rentevergoeding van 6% over het geïnvesteerde vermogen per 1 januari 1968.

§ 3. De spreiding van het ondernemersinkomen

Van het ondernemersinkomen (dat in de bijlagen A 4, B 4 en C 4 naar bestanddelen is gespecificeerd) is in de tabellen 5a en 5b voor de belangrijkste bedrijfspgroepen de verdeling weergegeven door vermelding van het aantal ondernemers (in procenten) per inkomensklasse. Van de ondernemers in het Zuidhollands Glasdistrict had 31% een ondernemersinkomen van f. 25 000,- of meer, 35% een inkomen tussen de f. 10 000,- en f. 25 000,- en 34% een inkomen lager dan f. 10 000,-. Een negatief inkomen werd voor 10% (zie tabel 5a) van de ondernemers vastgesteld. Deze ondernemers hebben dus geen vergoeding ontvangen voor hun arbeid, noch een rentevergoeding voor hun vermogen. De vraag rijst, waaruit hebben deze groep ondernemers hun kosten van levensonderhoud en hun aflossing op vreemd vermogen gefinancierd? In de eerste plaats merken wij op dat het ondernemersinkomen niet gelijk is aan het totale gezinsinkomen. Het ondernemersinkomen zou dan moeten worden verhoogd

Tabel 4a. Spreiding van het netto-overschot per f. 100,- kosten (aantal bedrijven per rentabiliteitsklasse in procenten)

Zuidhollands Glasdistrict	Alle bedrijven		Waarvan bedrijven met > 65% verwarmd staand glas				Waarvan bedrijven met > 65% onverwarmd staand glas	
	Totaal	tomaten	komkommers	bloemen	Totaal	w.v. overw. tomaten		
Aantal bedrijven	147	63	30	31	37	25		
Rentabiliteitsklasse	%	%	%	%	%	%		
Negatief								
> 20	13	10	16	9	19	21		
20 - 10	17	19	18	10	11	5		
10 - 0	18	14	18	9	26	26		
Totaal verliesgevend	48	43	52	28	56	52		
Positief								
0 - 10	19	24	32	16	12	15		
10 - 20	19	19	8	34	15	15		
20 - 30	11	9	8	10	17	18		
30 > 30	3	5	-	12	-	-		
Totaal winstgevend	52	57	48	72	44	48		
	100	100	100	100	100	100		

Tabel 4b. Spreiding van het netto-overschot per f. 100,- kosten (aantal bedrijven per rentabiliteitsklasse in procenten)

Aantal bedrijven	Het Westland		De Kring	
	Alle bedrijven	waarvan bedrijven met > 65% verwarmd staand glas	Alle bedrijven	waarvan bedrijven met > 65% verwarmd staand glas
Aantal bedrijven	97	57	33	46
Rentabiliteitsklasse	%	%	%	%
Negatief				
> 20	15	12	17	6
20 - 10	16	20	13	21
10 - 0	17	14	21	15
Totaal verliesgevend	48	46	51	42
Positief				
0 - 10	16	20	13	27
10 - 20	19	20	17	20
20 - 30	13	7	19	9
30 > 30	4	7	-	2
Totaal winstgevend	52	54	49	58
	100	100	100	100

Tabel 5a. Spreiding van het ondernemersinkomen (aantal ondernemers per inkomensklasse in procenten)

Zuidhollands Glasdistrict	Alle bedrijven		Waarvan bedrijven met > 65% verwarmd staandglas		Waarvan bedrijven met > 65% onverwarmd staandglas	
	Aantal bedrijven	%	tomaten	komkommers	bloemen	Totaal w. v. overw. tomaten
Aantal bedrijven	147	103	63	30	31	37
Aantal ondernemers	167	118	75	37	32	41
Inkomensklasse	%	%	%	%	%	%
Negatief inkomen	10	13	13	11	12	5
f. 0,- - < f. 5 000,-	9	9	10	4	12	11
f. 5 000,- - < f. 10 000,-	15	16	11	30	-	11
f. 10 000,- - < f. 15 000,-	10	4	4	11	3	21
f. 15 000,- - < f. 25 000,-	25	23	25	32	18	31
f. 25 000,- - < f. 40 000,-	20	20	20	6	34	19
f. 40 000,- - > f. 40 000,-	11	15	17	6	21	2
	100	100	100	100	100	100

Tabel 5b. Spreiding van het ondernemersinkomen (aantal ondernemers per inkomensklasse in procenten)

	Het Westland		De Kring	
	Alle bedrijven	waarvan bedrijven met > 65% verwarmd staand glas	Alle bedrijven	waarvan bedrijven met > 65% verwarmd staand glas
Aantal bedrijven	97	57	50	46
Aantal ondernemers	109	64	58	54
Inkomensklasse	%	%	%	%
Negatief inkomen	10	17	9	7
f. 0,- - < f. 5 000,-	9	8	10	10
f. 5 000,- - < f. 10 000,-	8	7	26	25
f. 10 000,- - < f. 15 000,-	13	7	4	2
f. 15 000,- - < f. 25 000,-	27	23	22	24
f. 25 000,- - < f. 40 000,-	21	19	20	22
f. 40 000,- - > f. 40 000,-	12	19	9	10
	100	100	100	100

met de arbeidsinkomsten van kinderen, al of niet werkzaam in het bedrijf, alsmede de inkomsten buiten het bedrijf verkregen. Maar ook kan de afschrijving (schijninkomen) voor zover dit bedrag het negatieve ondernemersinkomen overtreft - ofschoon dit niet de bedoeling is - voor consumptieve doeleinden zijn aangewend. In die gevallen worden de kansen op het voortbestaan van het bedrijf min of meer aangetast.

§ 4. Bedrijfsresultaten over 1968 in vergelijking met vorige jaren

In verband met de al eerder genoemde vernieuwing van de steekproef met ingang van 1968 is een vergelijking met vorige jaren niet zonder meer mogelijk.

In tabel 6 zijn de gemiddelde bedrijfsresultaten over 1968 (nieuwe steekproef) vergeleken met de cijfers over 1967 (oude steekproef). Ten aanzien van de oppervlakte van het staand glas, zowel verwarmd als onverwarmd, is er nauwelijks verschil tussen de nieuwe en de oude steekproef. Het geïnvesteerd vermogen is gemiddeld per bedrijf f. 10 000,- hoger en de arbeidsbezetting 0,07 manjaar lager. De gemiddelde kosten en opbrengsten zijn over 1968 aanmerkelijk, t. w. resp. 13 en 17%, hoger dan die over 1967. Het is echter niet aannemelijk dat de opbrengsten en de kosten in deze mate zijn gestegen. Uit een vergelijking van de veilingomzetten van de bedrijven van de oude steekproef over 1968 met die van 1967 bleek een toeneming van 9%. Dit percentage is vrijwel in overeenstemming met de stijging van de totale veilingomzetten van het Zuidhollands Glasdistrict (10%). De ontwikkeling van de kosten kon uit de beschikbare cijfers niet worden vastgesteld. Gesteld echter - hetgeen op grond van het aantal bedrijven aannemelijk is - dat het netto-overschot ook van de bedrijven van de oude steekproef over 1968 4% van de kosten zou hebben bedragen, dan kan hieruit worden afgeleid dat de kosten met ongeveer 6% zijn gestegen (zie tabel 6, blz. 24).

In grafiek 1 is de rentabiliteitsontwikkeling over de laatste zeven jaar tot uitdrukking gebracht. Duidelijk blijkt de sterke daling van de rentabiliteit met ingang van 1964. Het jaar 1968 geeft evenals 1965 een lichte verbetering te zien.

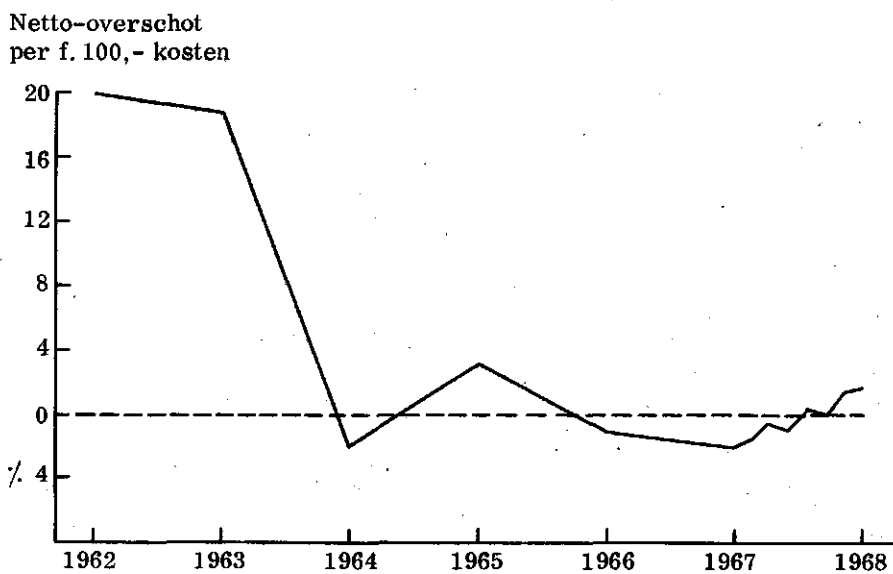
Het arbeidsinkomen en het ondernemersinkomen per ondernemer, alsmede het C. A. O. -loon is over de periode 1962 t/m 1968 in grafiek 2 opgenomen. Uit deze grafiek blijkt dat het C. A. O. -loon in 1968 ten opzichte van 1962 bijna verdubbeld is, dit in tegenstelling tot het arbeidsinkomen van de ondernemer, dat in 1968 lager was dan in de jaren 1962 en 1963. Als gevolg van de hogere gecalculeerde lonen voor de ondernemers wordt het verschil tussen netto-overschot en arbeidsinkomen steeds groter. Met andere woorden de gemiddeld matige rentabiliteit van f. 2,- per f. 100,- kosten of f. 1 300,- netto-overschot per ondernemer heeft onder toevoeging van het gemiddelde loon van de ondernemer ad f. 13 500,- tot een arbeidsinkomen van f. 14 800,- per ondernemer geleid. De al eerder genoemde steekproefwijziging is in de grafiek met een zigzaglijn aangegeven.

Tabel 6. Bedrijfsresultaten over 1968 in vergelijking met die over 1967 (gemiddeld per bedrijf)

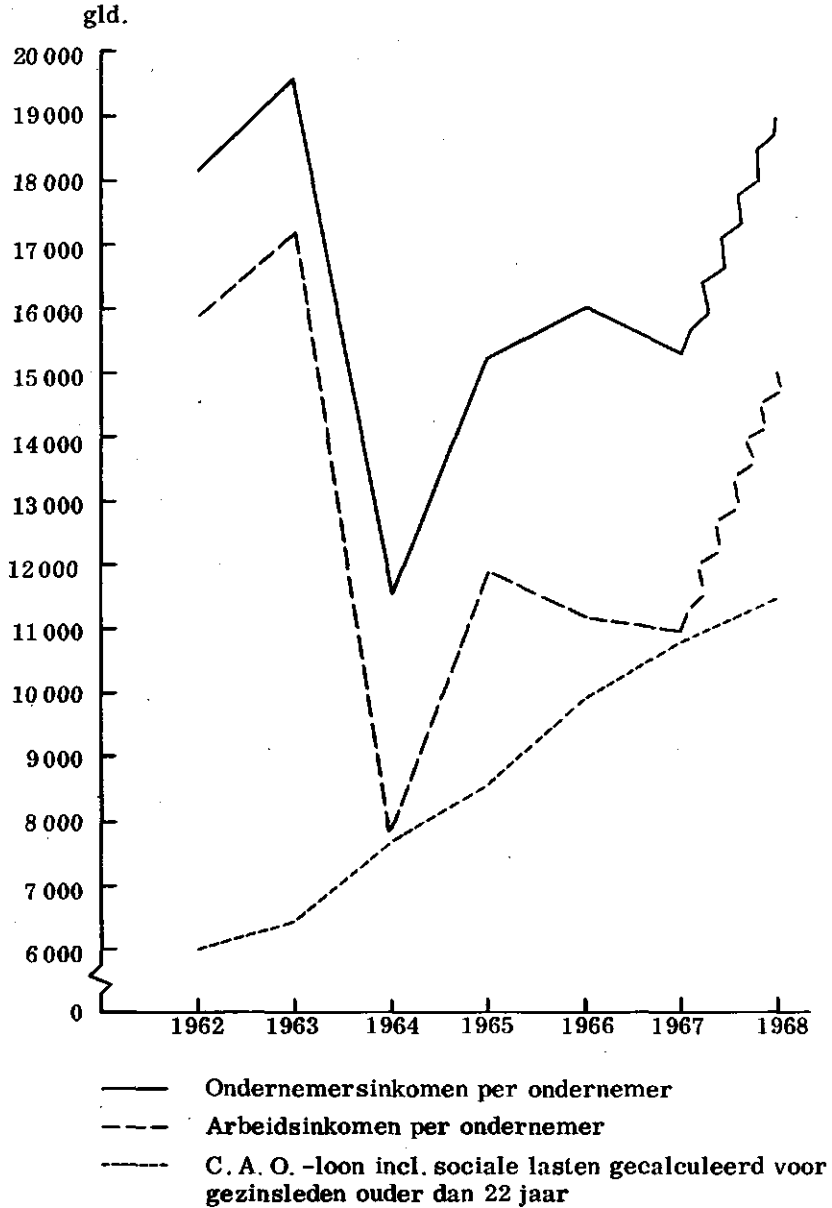
Zuidhollands Glasdistrict	1967	1968	Index 1967 = 100
	(oude steekproef)	(nieuwe steekproef)	
	voorlopige cijfers		
Aantal bedrijven	203	147	
Staannd glas verwarmd are	49	50	102
Staannd glas onverwarmd are	18	21	117
Arbeidsbezetting manjaren	2.76	2.69	97
Gefnvesteerd vermogen per 1 januari	177 000	187 000	106
Oprengsten	84 900	99 500	117
Kosten	86 600	98 000	113
Netto-overschot	%. 1 700	1 500	
<hr/>			
Netto-overschot	%. 2	2	
per f. 100.- kosten	%. 1	1	
per f. 100.- gefnvesteerd vermogen	%. 600	600	
per manjaar arbeidsbezetting	9 800	11 800	120
Arbeidsinkomen per manjaar	10 900	14 800	136
Arbeidsinkomen v/d ondernemer 1)	15 200	19 000	125
Ondernemersinkomen 1)			
<hr/>			
Gemiddeld per 100 m2 oppervl. staannd glas	1 267	1 401	111
Oprengsten	1 292	1 380	107
Kosten			
Netto-overschot	%. 25	21	

1) Per ondernemer

Graffiek 1. De ontwikkeling van de rentabiliteit in het Zuidhollands Glasdistrict



Grafiek 2. De ontwikkeling van het arbeids- en ondernemersinkomen per ondernemer en het C. A. O. -loon incl. sociale lasten gecalculleerd voor gezinsleden ouder dan 22 jaar



§ 5. Summary

Every year the horticultural department of the Agricultural Economics Research Institute in the Hague investigates the profitability of horticultural holdings in the most important centres of the Netherlands.

This report applies to the "Zuidhollands Glasdistrict". The summarized average results of 1968 are, in comparison with 1967, shown in the next table.

Table 7. Average results of horticulture in 1967 and 1968 in Nfl.

	1967	1968
Costs per holding	86 600	98 000
Returns " "	84 900	99 500
Net profit " "	%. 1 700	1 500
Number of growers per holding	1,21	1,12
Net profit per grower	%. 1 400	1 300
Calculated (manual) labour costs of the grower	12 300	13 500
Labour income of the grower	10 900	14 800
Interest more calculated than paid	4 300	4 200
Return to the grower	15 200	19 000
Calculated family labour costs	2 500	2 700
Family income out of the holding	17 700	21 700
Number of holdings in sample	203	147

Though the level of profitability was low in both years, it may be noticed that after the negative average net profits in 1967, a small positive average result was calculated for 1968.

Dividing the total number of holdings (147) into heated and unheated holdings it appeared that the average net results of 1968 of heated holdings were better than those of the unheated ones. A further division of the heated holdings showed a high level for floricultural holdings, a small positive average net profit for "mainly tomatoes" and a negative average net profit for "mainly cucumbers" (see table 2, page 18).

52% of all investigated holdings, representing 61% of the total returns, became a positive net profit. A distribution of the "return to the grower" (see also table 5a of this report) is given below:

Level of income (x Nfl. 1000)	growers (in %)
negative	10
0 - 10	24
10 - 25	35
≥ 25	31
	100

Table 8. Average results of various types of holdings in 1968

	Unheated		Heated holdings				Total number of holdings
	holdings	All heated holdings	Mainly tomatoes	Mainly cucumbers	Mainly flowers		
Area of unheated glass (are)	57	5	6	3	4	21	
Area of heated glass (are)	2	71	77	63	54	50	
Labour force (labour unit)	2,10	2,94	2,94	2,62	3,25	2,69	
Returns (x Nfl. 1000)	581	1184	1196	1128	1239	995	
Costs (idem)	587	1162	1176	1135	1134	980	
Net profit (idem)	%. 0,6	2,2	2,0	%. 0,7	10,5	1,5	
Net profit per Nfl. 100 costs	%. 1	2	2	%. 1	9	2	
Profitable holdings in % of the total	44	56	57	48	72	52	
Return to the grower (x Nfl. 1000)	16,6	19,9	20,2	16,2	28,0	19,0	

BIJLAGEN A
ZUIDHOLLANDS GLASDISTRICT
GROEPERING NAAR BEDRIJFSTYPE

Grondgebruik en arbeidsbezetting over 1968 (voorlopige cijfers, gemiddeld per bedrijf)

Zuidhollands Glasdistrict	Alle bedrijven		Waarvan bedrijven met > 65% verwarmd staandglas		Waarvan overwegend bloemen		Waarv. bedr. met > 65% onverwarmd staand glas	
	Aantal bedrijven	Totaal are	tomaten are	komkommers are	bloemen are	Totaal w. v. overw. tomaten are	Waarv. bedr. met > 65% onverwarmd staand glas are	
Aantal bedrijven	147	103	63	30	31	37	25	
Aantal ramen plat glas	110	50	50	40	30	220	220	
Staad glas verwarmd:								
tomaten	33	47	68	6	4	2	2	
komkommers	9	13	6	57	-	-	-	
overige groente	1	1	1	-	1	-	-	
fruit	1	1	-	-	1	-	-	
bloemen	6	9	2	-	48	-	-	
Staad glas onverwarmd:								
tomaten	13	2	3	-	1	37	44	
komkommers	2	1	-	3	-	4	2	
overige groente	2	-	1	-	1	6	5	
fruit	3	2	2	-	1	6	5	
bloemen	1	-	-	-	1	4	1	
Plat glas	3	1	1	1	-	6	6	
Opengrondtuintbouw:								
groente en vroege aardappelen	12	8	5	6	2	17	19	
bloemen	-	1	-	-	3	-	-	
zaden	1	1	-	3	-	-	-	
fruit	-	-	1	-	1	-	-	
braak	6	6	6	5	4	7	8	
Totaal tuinbouw	93	93	96	81	68	89	92	
Landbouw en veeteelt	6	7	7	8	3	3	3	
Verhuurd	4	5	7	4	-	1	1	
Erf, blijvende paden, enz.	27	28	29	25	22	24	22	
Kadastrale oppervlakte	130	133	139	118	93	117	118	
Waarvan eigendom	102	113	120	98	75	78	79	
Aantal ondernemers per bedrijf	1.12	1.14	1.16	1.24	1.03	1.09	1.08	
Arbeid van de ondernemer(s) (manj.)	1.22	1.21	1.22	1.35	1.14	1.24	1.24	
Arbeid van gezinsleden	0.30	0.35	0.34	0.29	0.46	0.22	0.24	
Arbeid van vast personeel	0.85	1.07	1.01	0.87	1.37	0.37	0.33	
Arbeid van los personeel	0.32	0.31	0.37	0.11	0.28	0.27	0.27	
Totale arbeidsbezetting	2.69	2.94	2.94	2.62	3.25	2.10	2.08	
Arbeid door ondern. en gezinsleden (in %)	56	53	54	62	49	70	72	

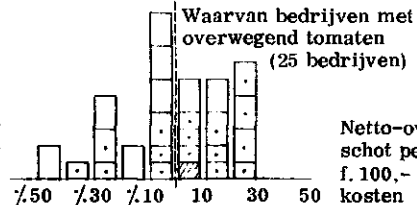
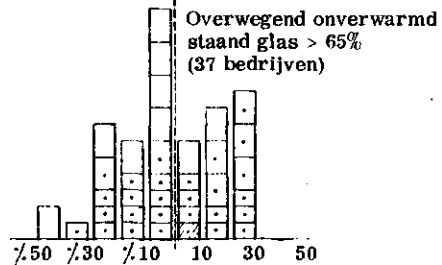
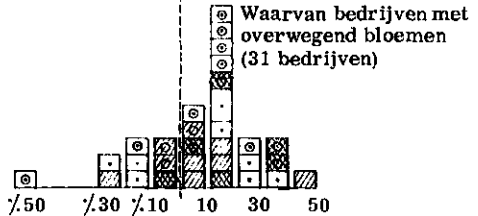
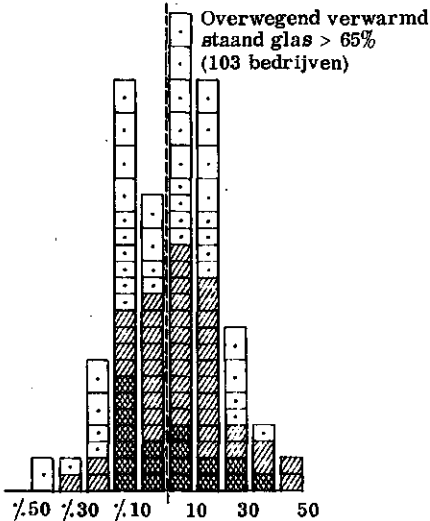
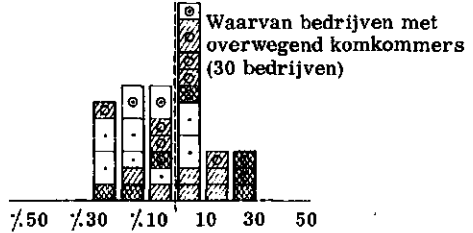
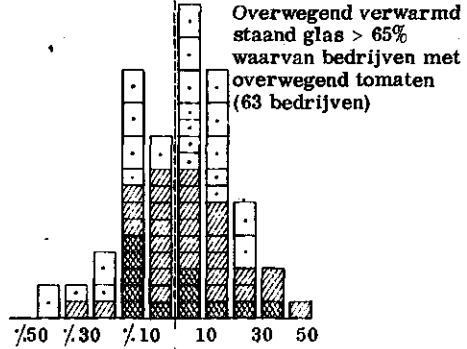
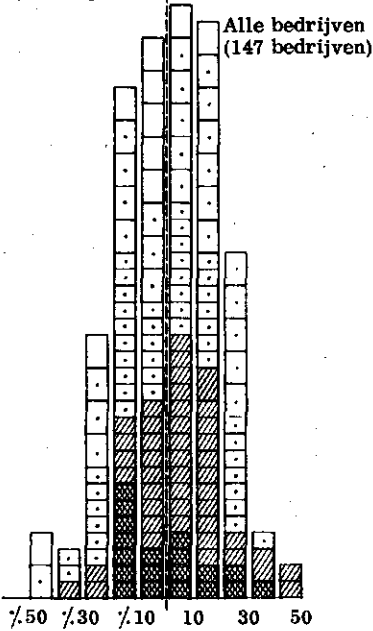
BIJLAGE A 2 Bedrijfsresultaten over 1968 (voorlopige cijfers, gemiddeld per bedrijf)

Zuidhollands Glasdistrict	Alle bedrijven		Totaal		Waarvan bedrijven met > 65% verwarmd staand glas		Waarv. bedr. met > 65% onverwarmd staand glas	
	147	103	63	30	31	37	25	
Gehvesteerd vermogen per 1-1-1968	187 000	219 000	229 000	206 000	195 000	116 000	120 000	
Kosten								
Aantal bedrijven	15 400	18 300	19 200	17 700	16 000	9 200	9 500	
Afschrijvingen	400	300	400	200	700	500	300	
Huur en pacht	10 600	12 700	13 300	11 900	11 200	6 100	6 400	
Rente	12 300	14 800	15 200	10 700	16 100	6 100	5 700	
Arbeid betaald personeel	15 000	14 900	15 100	16 700	13 600	15 300	15 300	
Arbeid ondernemers	3 000	3 400	3 300	2 700	4 000	2 400	2 600	
Arbeid gezinsleden	15 800	22 100	23 500	25 500	14 500	2 300	2 400	
Brandstoffen	13 800	16 200	13 000	16 500	26 800	8 900	7 300	
Overige materialen	11 700	13 500	14 600	11 600	10 500	7 900	7 800	
Diensten van derden en overige kosten	98 000	116 200	117 600	113 500	113 400	58 700	57 300	
Totaal	104 400	124 000	125 400	121 300	126 400	61 500	61 600	
Opbrengsten								
Bruto-opbrengsten van tuinbouwprod. (w. v. netto-opbr. bloemen en bloembollen)	(15 700)	(20 100)	(5 900)	(400)	(108 800)	(5 500)	(1 600)	
Overige opbrengsten	900	1 000	700	800	2 700	600	-	
Inhoudingen door veilingen	5 800	6 600	6 500	9 300	5 200	4 000	4 100	
Totaal	99 500	118 400	119 600	112 800	123 900	58 100	57 500	
Netto-overschot	1 500	2 200	2 000	700	10 500	600	200	
Netto-overschot per f. 100,- kosten (gewogen)	2	2	2	1	9	1	0	
per f. 100,- kosten (ongewogen)	0	1	1	2	8	3	3	
per f. 100,- geïnvesteerd vermogen	1	1	1	0	5	0	0	
per manjaar	600	700	700	300	3 200	300	100	
per 100 m2 oppervlakte staand glas	20	30	20	10	180	10	0	
Arbeidsinkomen per manjaar	11 800	12 000	12 100	11 300	13 600	11 000	11 500	
Arbeidsink. v. d. ondernemer	14 800	15 000	14 700	13 000	23 300	13 700	14 400	
Ondernemersinkomen	19 000	19 900	20 200	16 200	28 000	16 600	17 500	

BIJLAGE A 3

Zuidhollands Glasdistrict

Spreiding van het netto-overschot per f. 100,- kosten (elk vakje stelt een bedrijf voor)



- Kosten < f. 50 000 per bedrijf
- ▤ Kosten f. 50 000 - < f. 100 000 per bedrijf
- ▥ Kosten f. 100 000 - < f. 150 000 per bedrijf
- ▧ Kosten > f. 150 000 per bedrijf
- Aanvullende bedrijven

Netto-overschot per f. 100,- kosten

BIJLAGE A 4

Inkomen uit het bedrijf over 1968 (voorlopige cijfers, gemiddeld per ondernemer)

Zuidhollands Glasdistrict	Alle bedrijven	Waarvan bedrijven met > 65% verwarmd staand glas		Totaal	Waarvan overwegend		Totaal	Waarv. bedr. met > 65% onverwarmd staand glas
		tomaten	komkommers		bloemen	Totaal w.v. overw. tomaten		
Aantal bedrijven	147	103	63	30	31	37	37	25
Aantal ondernemers	167	118	75	37	32	41	41	28
Netto-overschot	1.300	1.900	1.700	500	10.100	500	500	200
Handenarbeid ondernemer	13.500	13.100	13.000	13.500	13.200	14.200	14.200	14.200
Arbeidsinkomen v. d. ondernemer	14.800	15.000	14.700	13.000	23.300	13.700	13.700	14.400
Rente meer berekend dan betaald	4.200	4.900	5.500	3.200	4.700	2.900	2.900	3.100
Ondernemersinkomen	19.000	19.900	20.200	16.200	28.000	16.600	16.600	17.500
Handenarbeid gezinsleden	2.700	3.000	2.900	2.200	3.900	2.200	2.200	2.400
Gezinsinkomen uit bedrijf	21.700	22.900	23.100	18.400	31.900	18.800	18.800	19.900

BIJLAGEN B
ZUIDHOLLANDS GLASDISTRICT, STOOKBEDRIJVEN
GROEPERING NAAR BEDRIJFSTYPE

BIJLAGE B 1 Grondgebruik en arbeidsbezetting over 1968 (voorlopige cijfers gemiddeld per bedrijf)

	Waarvan overwegend							
	Alle bedrijven		tomaten		komkommers		bloemen	
	verwarmd	staand glas	verwarmd	staand glas	verwarmd	staand glas	verwarmd	staand glas
Zuidhollands Glasdistrict			met een gemiddelde plantdatum		van 16/1 t/m 15/2		van 16/2 t/m 25/3 voor 16/1	
Aantal bedrijven	109	27	25	11	23	31		
Aantal ramen plat glas	50	70	40	60	50	30		
Staannd glas verwarmd:	are	are	are	are	are	are		
tomaten	47	67	68	69	4	4		
komkommers	13	8	4	7	55	-		
overige groente	1	1	-	2	-	1		
fruit	1	1	1	-	-	1		
bloemen	9	3	1	2	-	48		
Staannd glas onverwarmd:								
tomaten	2	4	1	2	-	1		
komkommers	1	-	-	-	3	-		
overige groente	-	-	1	-	-	1		
fruit	2	-	2	5	-	1		
bloemen	-	-	-	-	-	1		
Plat glas	1	1	1	1	1	-		
Opengrondstuinbouw:								
groente en vroege aardappelen	8	8	5	2	6	2		
bloemen	1	-	1	-	-	3		
zaden	1	-	-	-	3	-		
fruit	-	-	1	-	-	1		
braak	6	5	6	10	5	4		
Totaal tuinbouw	93	97	92	100	77	68		
Landbouw en veeteelt	7	3	11	8	7	3		
Verhuurd	5	3	14	-	5	-		
Erf, blijvende paden, enz.	28	26	32	32	25	22		
Kadastrale oppervlakte	133	129	149	140	114	93		
Waarvan eigendom	113	91	141	140	91	75		
Aantal ondernemers per bedrijf	1,14	1,09	1,16	1,31	1,26	1,03		
Arbeid van de ondernemer(s) (manjaren)	1,21	1,26	1,06	1,46	1,35	1,14		
Arbeid van gezinsleden	0,35	0,18	0,52	0,31	0,30	0,44		
Arbeid van vast personeel	1,07	1,26	0,89	0,75	0,75	1,37		
Arbeid van los personeel	0,31	0,36	0,30	0,53	0,08	0,28		
Totale arbeidsbezetting	2,94	3,06	2,77	3,05	2,48	3,25		
Arbeid door ondern. en gezinsleden (in %)	53	47	57	58	67	49		

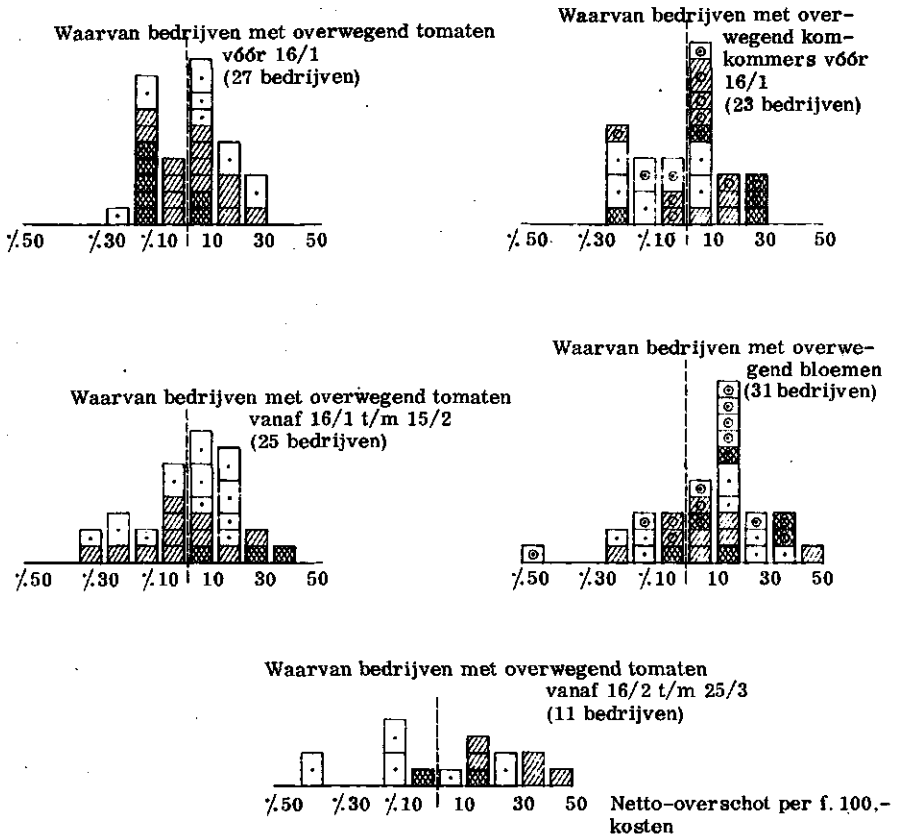
BILLAGE B 2 Bedrijfsresultaten over 1968 (voortloppige cijfers, gemiddeld per bedrijf)

Bedrijven met meer dan 65% verwarmd staand glas Zuidhollands Glasdistrict	Alle bedrijven	Waarvan overwegend					
		tomaten		kornkommers		bloemen	
		met een gemiddelde plantdatum vóór 16/1 van 16/1 t/m 15/2 van 16/2 t/m 25/3 vóór 16/1					
Aantal bedrijven	103	27	25	11	23	31	
Gefinveesterd vermogen per 1-1-'68	219 000	255 000	214 000	204 000	203 000	195 000	
Kosten							
Afschrijvingen	18 300	20 500	18 000	18 800	17 100	16 000	
Huur en pacht	300	900	100	100	300	700	
Rente	12 700	14 300	12 700	12 200	11 700	11 200	
Arbeid betaald personeel	14 800	17 500	13 300	14 100	9 400	16 100	
Arbeid ondernemers	14 900	15 700	13 200	17 800	16 700	13 600	
Arbeid gezinsleden	3 400	1 700	5 100	3 000	2 900	4 000	
Brandstoffen	22 100	28 300	22 500	16 200	24 600	14 500	
Overige materialen	16 200	16 700	10 000	11 400	16 000	26 800	
Diensten van derden en overige kosten	13 500	15 300	14 000	14 300	10 900	10 500	
Totaal	116 200	130 900	108 900	107 900	109 600	113 400	
Opbrengsten							
Bruto-opbrengsten van tuinbouwproducten (w. v. netto-opbr. bloemen en bloembollen)	124 400	134 800	117 000	122 800	119 600	126 400	
Overige opbrengsten	(20 100)	(11 000)	(3 200)	(1 000)	(400)	(108 800)	
Inhoudingen door veilingen	1 000	600	900	700	700	2 700	
Totaal	118 400	128 800	114 900	122 500	120 600	120 300	
Netto-overschot	2 200	2 100	3 000	8 200	1 700	10 500	
Netto-overschot per f. 100,- kosten (gewogen)	2	2	3	8	2	9	
per f. 100,- kosten (ongewogen)	1	1	1	3	1	8	
per f. 100,- geïnvesteerd vermogen	1	1	1	4	1	5	
per manjaar	700	700	1 100	2 700	700	3 200	
per 100 m ² oppervlakte staand glas	30	30	40	90	30	180	
Arbeidsinkomen per manjaar	12 000	10 700	12 500	14 100	12 400	13 600	
Arbeidsinkomen v. d. ondernemer	15 000	12 400	14 000	19 800	14 700	23 300	
Ondernemersinkomen ondern.	19 900	17 300	19 800	25 800	17 900	28 000	

BIJLAGE B 3

Zuidhollands Glasdistrict, bedrijven met > 65% verwarmd stand glas

Spreiding van het netto-overschot per f. 100,- kosten (elk vakje stelt een bedrijf voor)



- Kosten < f. 50 000 per bedrijf
- ◻ Kosten f. 50 000 - < f. 100 000 per bedrijf
- ▨ Kosten f. 100 000 - < f. 150 000 per bedrijf
- ▩ Kosten > f. 150 000 per bedrijf
- Aanvullende bedrijven

BILAGE B 4

Inkomen uit het bedrijf over 1968 (voorlopige cijfers, gemiddeld per bedrijf)

Bedrijven met meer dan 65% verwarmd staand glas Zuidhollands Glaedistrict	Alle bedrijven	Waarvan overwegend				
		tomaten	met een gemiddelde plantdatum van 16/1 t/m 15/2	van 16/2 t/m 25/3	vóór 16/1	konkommers bloemen
Aantal bedrijven	103	27	25	11	23	31
Aantal ondernemers	118	30	30	15	29	32
Netto-overschot	1 900	7 1 900	2 600	6 200	1 400	10 100
Handenarbeid ondernemer	18 100	14 300	11 400	13 600	13 300	13 200
Arbeidsinkomen v. d. ondernemer	15 000	12 400	14 000	19 800	14 700	23 300
Rente meer berekend dan betaald	4 900	4 900	5 800	6 000	3 200	4 700
Ondernemersinkomen	19 900	17 300	19 800	25 800	17 900	28 000
Handenarbeid gezinsleden	3 000	1 600	4 400	2 200	2 300	3 900
Gezinsinkomen uit bedrijf	22 900	18 900	24 200	28 000	20 200	31 900

BIJLAGEN C
ZUIDHOLLANDS GLASDISTRICT, HET WESTLAND EN DE KRING
GROEPERING NAAR GEBIED

Grondgebruik en arbeidsbezetting over 1968 (voorlopige cijfers, gemiddeld per bedrijf)

Zuidhollands Glasdistrict	Alle bedrijven		Het Westland		De Kring	
	Aantal bedrijven	Waarvan bedrijven met > 65% staand glas verw. staand glas	Aantal bedrijven	Waarvan bedrijven met > 65% verw. staand glas	Aantal bedrijven	Waarvan bedrijven met > 65% verw. staand glas
Aantal ramen plat glas	97	57	33	50	46	
Staan glas verwarmd:	120	30	210	90	70	
tomaten	30	53	2	37	41	
komkommers	3	5	-	20	22	
overige groente	1	2	-	-	-	
fruit	1	1	-	-	-	
bloemen	8	13	-	4	5	
Staan glas onverwarmd:						
tomaten	18	2	39	4	2	
komkommers	1	-	2	3	1	
overige groente	3	1	7	-	-	
fruit	5	3	6	-	-	
bloemen	2	-	4	-	-	
Plat glas	3	1	6	2	1	
Opengrondstuinbouw:						
groente en vroege aardappelen	13	7	18	10	10	
bloemen	1	1	-	-	-	
zaden	-	-	-	2	2	
fruit	-	1	-	-	-	
braak	7	7	7	5	4	
Totaal tuinbouw	96	97	91	87	88	
Landbouw en veeteelt	2	3	1	14	13	
Verhuurd	2	1	1	8	8	
Eri, blijvende pnden, enz.	27	30	23	27	27	
Kadastrale oppervlakte	127	131	116	136	136	
Waarvan eigendom	96	111	78	112	115	
Aantal ondernemers	1.11	1.12	1.09	1.14	1.15	
Arbeid van de ondernemer(s) (manjaren)	1.23	1.21	1.26	1.20	1.21	
Arbeid van gezinsteden	0.34	0.44	0.23	0.24	0.26	
Arbeid van vast personeel	0.73	0.98	0.38	1.07	1.16	
Arbeid van los personeel	0.34	0.35	0.25	0.28	0.26	
Totale arbeidsbezetting	2.64	2.98	2.14	2.79	2.89	
Arbeid door ondern. en gezinsteden (in %)	60	55	71	51	51	

BIJLAGE C 2

Bedrijfsresultaten over 1968 (voorlopige cijfers, gemiddeld per bedrijf)

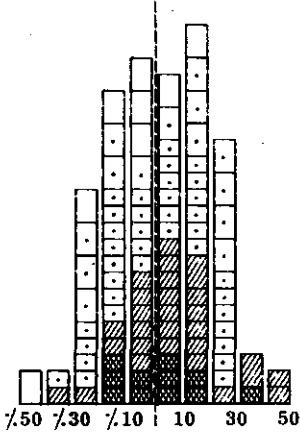
	Zuidhollands Glasdistrict		Het Westland		De Kring	
	Alle bedrijven	Waarvan bedrijven met > 65% verw. staand glas	Alle bedrijven	Waarvan bedrijven met > 65% verw. staand glas	Alle bedrijven	Waarvan bedrijven met > 65% verw. staand glas
Aantal bedrijven	97	57	50	46	50	46
Gefvesteerd vermogen per 1-1-68	181 000	227 000	200 000	210 000	200 000	210 000
Kosten						
Afschrijvingen	14 800	19 000	16 500	17 600	16 500	17 600
Huur en pacht	300	300	600	400	600	400
Rente	10 200	13 200	11 500	12 100	11 500	12 100
Arbeid betaald personeel	11 000	14 100	14 700	15 600	14 700	15 600
Arbeid ondernemers	15 100	14 800	14 800	15 000	14 800	15 000
Arbeid gezinsleden	3 300	4 100	2 400	2 600	2 400	2 600
Brandstoffen	13 200	21 700	20 500	22 500	20 500	22 500
Overige materialen	14 600	19 200	12 400	12 800	12 400	12 800
Diensten van derden en overige kosten	11 200	13 700	8 100	13 200	8 100	13 200
Totaal	93 700	120 100	106 000	111 800	106 000	111 800
Opbrengsten						
Bruto-opbrengsten van tuinbouwproducten (w. v. netto-opbr. bloemen en bloembolten)	100 100	128 300	112 200	119 100	112 200	119 100
Overige opbrengsten	(20 300)	(30 900)	(7 200)	(7 900)	(7 200)	(7 900)
Inhoudingen door veilingen	1 000	1 100	800	800	800	800
Totaal	79 800	97 500	105 000	111 200	105 000	111 200
Netto-over-schot	95 900	123 300	106 200	112 800	106 200	112 800
Netto-over-schot	2 200	3 200	200	1 000	200	1 000
per f. 100,- kosten (gewogen)	2	3	0	1	0	1
per f. 100,- kosten (ongewogen)	1	2	1	1	1	1
per f. 100,- gefvesteerd vermogen	1	1	0	0	0	0
per manjaar	800	1 100	100	400	100	400
per 100 m2 oppervlakte staand glas	30	40	0	10	0	10
Arbeidsinkomen per manjaar	12 000	12 100	11 600	11 800	11 500	11 800
Arbeidsinkomen v. d. ondernemer per ondernemersinkomen	15 700	16 000	13 200	13 900	13 200	13 900
Ondernemersinkomen	20 000	21 400	17 800	18 300	17 800	18 300

BIJLAGE C 3

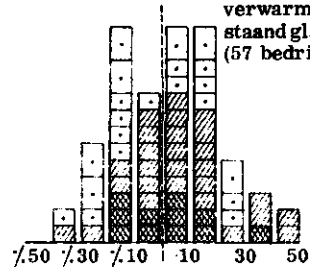
Zuidhollands Glasdistrict

Spreiding van het netto-overschot per f. 100,- kosten (elk vakje stelt een bedrijf voor)

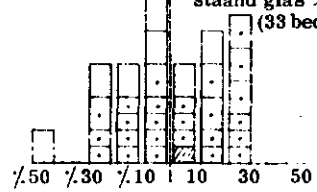
Het Westland (97 bedrijven)



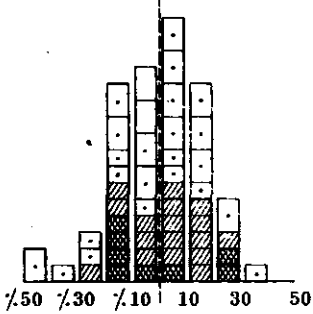
Waarvan bedrijven met overwegend verwarmd staand glas >65% (57 bedrijven)



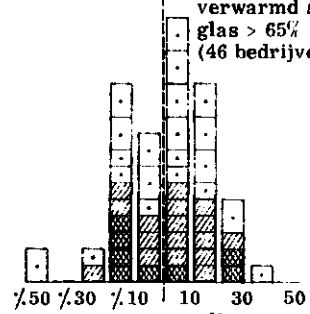
Waarvan bedrijven met overwegend onverwarmd staand glas > 65% (33 bedrijven)



De Kring (50 bedrijven)



Waarvan bedrijven met overwegend verwarmd staand glas > 65% (46 bedrijven)



Netto-overschot per f. 100,- kosten

- Kosten < f. 50 000 per bedrijf
- Kosten f. 50 000 - < f. 100 000 per bedrijf
- Kosten f. 100 000 - < f. 150 000 per bedrijf
- Kosten > f. 150 000 per bedrijf

BIJLAGE C 4

Inkomen uit het bedrijf over 1968 (voorlopige cijfers, gemiddeld per ondernemer)

Zuidhollands Glasdistrict	Alle bedrijven		Het Westland		De Kring	
	Alle bedrijven	Waarvan verw. staand glas	Waarvan bedrijven met > 65% verw. staand glas	Alle bedrijven	Waarvan > 65% verw. staand glas	Waarvan > 65% verw. staand glas
Aantal bedrijven	97	57	33	50	48	
Aantal ondernemers	109	64	37	58	54	
Netto-overschot	2 000	2 800	400	200	900	
Handenarbeid ondernemer	13 700	13 200	14 300	13 000	13 000	
Arbeidsinkomen v. d. ondernemer	15 700	16 000	14 700	13 200	13 900	
Rente meer berekend dan betaald	4 300	5 400	3 100	4 200	4 400	
Ondernemersinkomen	20 000	21 400	17 800	17 400	18 300	
Handenarbeid gezinsleden	2 900	3 600	2 400	2 100	2 300	
Gezinsinkomen uit bedrijf	22 900	25 000	20 200	19 500	20 600	

BIJLAGE D

Algemene toelichting

A. De kosten en de opbrengsten

1. Gewaardeerde kosten

De bedrijfsresultaten zijn bepaald volgens de bij het L. E. I. gebruikelijke methode. Deze houdt in, dat de berekening van rente en afschrijving van de duurzame produktiemiddelen in hoofdzaak is gebaseerd op de nieuwwaarde en dat kosten, welke niet tevens uitgaven zijn (handenarbeid van de ondernemer en zijn gezin, rente van eigen vermogen e.d.), zijn gewaardeerd.

Voor deze kostenwaardering zijn de benodigde gegevens op het bedrijf verzameld.

De berekening van de rente had plaats op basis van 6% over het - nader omschreven - in het bedrijf vastgelegde vermogen.

De afschrijvingen zijn berekend op grond van bij het L. E. I. bestaande inzichten met betrekking tot de economische levensduur en het waardeverloop van de onderscheiden duurzame produktiemiddelen. Ten aanzien van schuren, glasopstanden en verwarmingsinstallaties is een degressief dalend waardeverloop verondersteld (afschrijving tegen een afnemend percentage van de nieuwwaarde). Voor de overige slijtende produktiemiddelen is de afschrijving berekend op basis van een vast percentage van de nieuwwaarde.

Als vergoeding voor de arbeid, welke door de ondernemer en zijn gezinsleden is verricht, is alleen de handenarbeid in rekening gebracht. Voor een waardering van de kosten, welke voor leiding en toezicht door de ondernemer waren in te calculeren, ontbreken nl. de daartoe benodigde normatieve gegevens.

De kosten van de handenarbeid zijn berekend op basis van een taxatie van de door de ondernemer en zijn gezinsleden verrichte hoeveelheid handenarbeid. Deze arbeid is gewaardeerd overeenkomstig het loon (inclusief sociale lasten) volgens de C. A. O. voor volwassen mannelijke en vrouwelijke arbeiders en jeugdigen, met dien verstande dat voor overuren geen toeslag op het normale uurtarief is toegepast. Op grond van deze C. A. O. zijn voor de ondernemers en gezinsleden een prestatietoeslag, vakantietoeslag en differentiatietoeslag gecalculleerd. Vervolgens is het loon verhoogd met diplomatoeslag voor alle werkenden ouder dan 22 jaar, alsmede een waarderingstoeslag voor hen die ouder zijn dan 20 jaar. Het berekende loon voor de ondernemer is inclusief voormanstoeslag.

2. Betaalde kosten

De betaalde kosten over 1968 waren ten tijde van het onderzoek nog niet bekend. Deze moesten derhalve worden begroot. Voor deze begroting is gebruik gemaakt van de fiscale boekhouding over 1967 of van de

bescheiden die de basis vormen voor de vaststelling van de fiscale jaarrekening over 1968.

In vorige jaren is gebleken dat er gemiddeld geringe verschillen voorkomen tussen de begrote kosten en de werkelijke kosten.

3. Opbrengsten

Wat de opbrengsten betreft, de verkopen geschieden grotendeels via de veilingen welke ons desgevraagd een opgave verstrekten van de bruto- en de nettoveilingomzet per deelnemer. De inhoudingen door de veilingen zijn negatief onder de opbrengsten verantwoord.

De opbrengsten die niet via de veiling werden verkregen zijn in samenwerking met de deelnemers, geschat tijdens het bezoek dat aan de bedrijven werd gebracht.

Mutaties in de waarde van de plantopstand zijn, hetzij positief (waardestijging van jonge plantopstanden of uitbreiding van het areaal), hetzij negatief (afschrijving op volwassen plantopstanden of inkrimping van het areaal), eveneens onder de opbrengsten verantwoord.

B. Kengetallen

Vele cijfers (kosten, opbrengsten, vermogen, grondgebruik en arbeidsbezetting) zijn voor de onderscheiden groepen in een gemiddelde per bedrijf tot uitdrukking gebracht. Dit gemiddelde is berekend door de totalen van de absolute cijfers te delen door het aantal bedrijven.

Het gezinsinkomen en de bestanddelen daarvan zijn gemiddeld per ondernemer, het arbeidsinkomen tevens in een gemiddelde per manjaar weergegeven.

1. Het netto-overschot

Het economische resultaat wordt tot uitdrukking gebracht door middel van het begrip netto-overschot. Het wordt gevormd door het verschil tussen de opbrengsten en de kosten. In de kosten is geen bedrag opgenomen als vergoeding voor de functie van leiding en toezicht van de ondernemer. Daar deze kostenelementen derhalve nog in het netto-overschot aanwezig zijn, mag dit laatste niet zonder meer worden aangezien voor de bedrijfseconomische winst.

2. Netto-overschot gemiddeld per bedrijf

De kosten, de opbrengsten en het netto-overschot zijn voor elke onderscheiden groep van bedrijven in een gemiddeld bedrag per bedrijf weergegeven. Behalve in absolute bedragen per bedrijf is het netto-overschot - ten behoeve van de vergelijkbaarheid met andere typen en takken van bedrijf - vervolgens door middel van de volgende verhoudingsgetallen tot uitdrukking gebracht.

3. Netto-overschot per f. 100,- kosten

Dit kengetal is zowel in een gewogen als in een ongewogen gemiddelde tot uitdrukking gebracht. Bij de berekening van het gewogen kengetal is

het totale netto-overschot van alle bedrijven van een groep gedeeld door 1% van het totaal van de kosten van die bedrijven. Voor de berekening van het ongewogen gemiddelde is deze deling voor elk bedrijf afzonderlijk verricht, waarna het gemiddelde van de kengetallen werd vastgesteld.

4. Netto-overschot per f. 100,- geïnvesteerd vermogen per 1-1-1968 1)
Het geïnvesteerde vermogen is voorgesteld door het bedrag, dat verkregen wordt door optelling van:

1. de verkoopwaarde van de grond;
2. de economische boekwaarde van de dode en de levende inventaris;
3. de normale behoefte aan vlottende middelen.

De berekeningen hiervan zijn gebaseerd op globale taxaties naar de toestand bij de aanvang van het kalenderjaar, zulks met de beperking dat t. a. v. duurzame slijtende produktiemiddelen die geen betrekking hebben op schuren, glasopstanden en verwarmingsinstallaties is verondersteld dat zij op dat moment een waarde hadden van 50% van de nieuwwaarde. Deze laatste categorie maakte voor ca. 18% deel uit van het totale vermogen dat op deze basis berekend, per 1-1-1968 in de slijtende duurzame produktiemiddelen was opgesloten.

5. Netto-overschot per manjaar arbeidsbezetting

Voor de berekening van dit kengetal is het netto-overschot gedeeld door de - tot volwaardige arbeidskrachten herleide en in manjaren uitgedrukte - arbeidsbezetting.

Voor de berekening van de arbeidsbezetting had een taxatie plaats van de arbeidstijd per arbeidskracht gedurende het boekjaar. De totale arbeidstijd per bedrijf werd vervolgens uitgedrukt in manjaren volwaardige arbeidskracht, waarbij voor arbeid door jeugdigen de volgende wegingscoëfficiënten werden toegepast:

14 jaar	30%
15 jaar	45%
16 jaar	65%
17 jaar	80%
18 jaar	90%
> 18 jaar	100%

Deze waarderingsnormen gelden voor arbeid verricht door mannen zowel als door vrouwen.

6. Netto-overschot per 100 m² oppervlakte staand glas

In de bijlagen is het netto-overschot voorgesteld per 100 m² staand glas. Aangezien het netto-overschot niet afzonderlijk van plat glas- en opengrondsteelten kon worden vastgesteld, is het totale netto-overschot toegerekend aan het staand glas.

1) Deze investering omvat ook de bedrijfsonderdelen die door de ondernemer zijn gepacht.

C. Het inkomen

Het arbeidsinkomen per manjaar

Van het inkomen per produktiefactor is alleen het arbeidsinkomen - per manjaar arbeidsbezetting - tot uitdrukking gebracht.

Onder het arbeidsinkomen is verstaan het bedrag dat door hen, die arbeid in het bedrijf hebben verricht, te zamen als inkomen is genoten. Het is berekend door het netto-overschot te vermeerderen met het bedrag dat als kosten van arbeid is opgenomen. Na deling van dit inkomen door het aantal - tot volwaardige arbeidskrachten herleide - manjaren wordt het bedrag gevonden dat gemiddeld per manjaar als inkomen werd verkregen.

Het inkomen van de ondernemer

Voorts is berekend welk bedrag uit de bedrijfsexploïtatie aan de ondernemer ten deel viel. In de eerste plaats betreft dit de vergoeding die, bij de berekening van het netto-overschot, in de kosten is gecalculceerd voor de handenarbeid die door de ondernemer persoonlijk in het bedrijf is verricht. Voegen wij dit bedrag toe aan het netto-overschot, dan ontstaat het bedrag dat als arbeidsinkomen voor de ondernemer is aangeduid.

De kosten omvatten voorts een rentevergoeding voor het vermogen dat in het bedrijf is geïnvesteerd. Voor zover het bedrag van deze vergoeding hoger is dan het bedrag dat door de ondernemer aan rente voor geleende gelden is betaald, vormt het verschil daarvan eveneens een bestanddeel van het inkomen van de ondernemer.

Bij toevoeging van laatstgenoemd inkomensbestanddeel aan het arbeidsinkomen van de ondernemer wordt het bedrag verkregen dat met ondernemersinkomen is aangeduid.

Tenslotte is ook het gezinsinkomen van de ondernemer, voor zover uit het bedrijf verkregen, tot uitdrukking gebracht. Dit bedrag betreft het ondernemersinkomen, verhoogd met het - als kosten gecalculceerde - bedrag voor de handenarbeid welke door gezinsleden in het bedrijf is verricht.

In de reeks Verslagen van het Landbouw-Economisch Instituut zijn op dit gebied onder meer reeds verschenen:

- | | | |
|-----------|---|--------|
| No. 4. 4 | Rentabiliteit van de tuinbouw in het Zuidhollands Glasdistrict, voorlopige berekening 1967, mei 1968 | f. 3,- |
| No. 4. 5 | Rentabiliteit van de glastuinbouw in Noord-Limburg voorlopige berekening 1967, juli 1968 | f. 3,- |
| No. 4. 8 | Rentabiliteit van de bloemeteelt te Aalsmeer, voorlopige berekening 1967, augustus 1968 | f. 3,- |
| No. 4. 13 | Rentabiliteit van het kwekersbedrijf in de Bloembollenstreek en Het Grootslag, voorlopige berekening oktober 1968 | f. 3,- |
| No. 4. 16 | Rentabiliteit van de groenteteelt in de open grond op het eiland IJsselmonde en in Randgebieden van het Geestmerambacht, voorlopige berekening 1967/68, november 1968 | f. 3,- |

Een volledige lijst van actuele L. E. I. -publicaties is op aanvraag gratis verkrijgbaar.