

L. van Noort

No. 4.21

**RENTABILITEIT VAN DE BLOEMENTEELT  
TE AALSMEER**

**Voorlopige berekening 1968**

**Juli 1968**



L26-4.21c  
(deyl)

**Landbouw-Economisch Instituut  
Afdeling Tuinbouw**

92163 : 1968

## Inhoud

	Blz.
WOORD VOORAF	5
HOOFDSTUK I	
OPZET EN METHODE VAN HET ONDERZOEK	
§ 1. De steekproef	7
§ 2. De periode waarop het onderzoek betrekkend heeft	7
§ 3. De groepering van de bedrijven	7
§ 4. Berekeningswijze en terminologie	8
HOOFDSTUK II	
SAMENVATTING VAN DE RESULTATEN VAN HET ONDERZOEK	
§ 1. De bedrijfsresultaten	9
§ 2. De spreiding van de rentabiliteit	12
§ 3. De spreiding van het ondernemers- inkomen	12
§ 4. Bedrijfsresultaten over 1968 in vergelij- king met 1966 en 1967	13
§ 5. Summary	16
BIJLAGEN	
1. Grondgebruik en arbeidsbezetting	18
2. Bedrijfsresultaten	19
3. Spreiding van het netto-overschot per f. 100.- kosten	21
4. Inkomen uit het bedrijf	22
5. Procentuele samenstelling van het rozenareaal van de deelnemende bedrijven in 1968 naar ras en jaar van aanplant	23
6. Algemene toelichting	24

## Woord vooraf

In het kader van de algemene opdracht van het Ministerie van Landbouw en Visserij en het bedrijfsleven jaarlijks de bedrijfseconomische resultaten van de tuinbouw te onderzoeken, wordt in dit verslag een voorlopig overzicht gegeven van bedrijfsuitkomsten van de Aalsmeerse bloementeel over het teeltjaar 1968.

De cijfers berusten op een begroting in het bijzonder waar het de (betaalde) kosten betreft. Deze begroting is gemaakt met behulp van een enquête op de deelnemende bedrijven, waarbij o.m. gebruik is gemaakt van de fiscale jaarrekeningen over 1967, of van bescheiden die de basis vormen voor de vaststelling van de fiscale jaarrekening over 1968. De opbrengsten werden verkregen uit de opgaven van de veilingen en uit informatie van de bedrijven.

De definitieve resultaten zullen in 1970 te zamen met die van andere tuinbouwcentra in één verslag worden gedocumenteerd.

Het onderzoek is verricht door L. van Noort onder leiding van A. Holkamp.

DE DIRECTEUR.

  
(Dr. A. Maris)

Den Haag, juli 1969

The following table shows the results of the survey conducted in the year 2010. The data indicates that the majority of respondents are in the 25-34 age group, with a significant portion being female. The majority of respondents are currently employed, with a significant portion being in the private sector. The majority of respondents are currently living in the city, with a significant portion being in the inner city. The majority of respondents are currently living with their family, with a significant portion being in a nuclear family.

The following table shows the results of the survey conducted in the year 2011. The data indicates that the majority of respondents are in the 25-34 age group, with a significant portion being female. The majority of respondents are currently employed, with a significant portion being in the private sector. The majority of respondents are currently living in the city, with a significant portion being in the inner city. The majority of respondents are currently living with their family, with a significant portion being in a nuclear family.

The following table shows the results of the survey conducted in the year 2012. The data indicates that the majority of respondents are in the 25-34 age group, with a significant portion being female. The majority of respondents are currently employed, with a significant portion being in the private sector. The majority of respondents are currently living in the city, with a significant portion being in the inner city. The majority of respondents are currently living with their family, with a significant portion being in a nuclear family.

The following table shows the results of the survey conducted in the year 2013. The data indicates that the majority of respondents are in the 25-34 age group, with a significant portion being female. The majority of respondents are currently employed, with a significant portion being in the private sector. The majority of respondents are currently living in the city, with a significant portion being in the inner city. The majority of respondents are currently living with their family, with a significant portion being in a nuclear family.

Table 1: Survey Results 2010

Table 2: Survey Results 2011

Table 3: Survey Results 2012

Table 4: Survey Results 2013

## HOOFDSTUK I

### Opzet en methode van het onderzoek

#### § 1. De steekproef

Het onderzoek is gebaseerd op cijfers van in totaal 69 bedrijven. Het gebied van onderzoek omvat de volgende gemeenten: Aalsmeer, Haarlemmermeer, Uithoorn en Amstelveen. De steekproef die met ingang van 1963 is vernieuwd, omvat de groep kwekersbedrijven die aan ten minste één man een voldoende arbeidstaak opleveren en niet met andere takken van bedrijf zijn gemengd.

Als basis voor de keuze van de bedrijven hebben gegevens van de Landbouwtelling 1963 gediend. Volgens deze telling bedroeg het aantal bedrijven met bloemisterij onder glas in bovengenoemde gemeenten 1075. Na aftrek van bedrijven die, op grond van deze gegevens, onvoldoende emplooi aan één man gedurende een vol jaar bleken te verschaffen en van bedrijven met handel e.d. resteerden 754 bedrijven, waaruit de steekproef is samengesteld.

Circa 85% van de te onderzoeken bedrijven is in opzet met 10% in de steekproef opgenomen. Om het relatief kleine aantal (99) potplantenbedrijven in de steekproef te vertegenwoordigen kon voor een betrouwbare informatie niet met 10% worden volstaan, te meer daar deze bedrijven sterk uiteenlopen wat bedrijfs grootte betreft. Om deze reden zijn de grote potplantenbedrijven zeer sterk, nl. met 50%, en de kleinere potplantenbedrijven met 20% in de steekproef vertegenwoordigd.

Een uitvoerige weergave van de structuur van de tuinbouw in dit gebied en van de steekproef die daaruit met behulp van deze gegevens is samengesteld, is in een afzonderlijke publikatie opgenomen. Deze is voor belangstellenden op aanvraag gratis verkrijgbaar.

#### § 2. De periode waarop het onderzoek betrekking heeft

De resultaten zijn berekend door de ontvangsten over 1968 te verminderen met de in 1968 gemaakte kosten. Met overlopende posten is slechts rekening gehouden, indien verwaarlozing daarvan zou leiden tot een duidelijke vertekening van het bedrijfsresultaat.

#### § 3. De groepering van de bedrijven

Bij de groepering van de bedrijven is uitgegaan van de arbeidsbehoefte die aan een gewas of een combinatie van gewassen kan worden toegerekend. Op deze wijze werd per bedrijfstype het volgende aantal bedrijven

**aangetroffen:**

	<b>Bedrijven</b>
> 65% van de totale arbeidsbehoefte t.b.v. rozencultuur	37
> 65% van de totale arbeidsbehoefte t.b.v. anjercultuur	3
> 75% van de totale arbeidsbehoefte t.b.v. rozen- en anjercultuur	3
> 65% van de totale arbeidsbehoefte t.b.v. potplantencultuur	19
Overige bedrijven	<u>7</u>
<b>Totaal</b>	<b>69</b>

In dit verslag werden de volgende groepen van bedrijven opgenomen:

	<b>Bedrijven</b>
a. Bedrijven met hoofdzakelijk rozen en/of anjers	43
b. (waarvan bedrijven met hoofdzakelijk rozen)	(37)
c. Bedrijven met hoofdzakelijk potplanten	<u>19</u>
d. Alle bedrijven te zamen	<b>69</b>

#### **§ 4. Berekeningswijze en terminologie**

Voor een toelichting van de wijze waarop de bedrijfsuitkomsten werden berekend en van de begrippen die daarbij zijn gehanteerd, wordt verwezen naar bijlage 6.

## HOOFDSTUK II

### Samenvatting van de resultaten van het onderzoek

#### § 1. De bedrijfsresultaten

In bijlage 1 van dit verslag zijn gegevens opgenomen betreffende grondgebruik en arbeidsbezetting. Bijlage 2 geeft een specificatie van kosten, opbrengsten en netto-overschot en bevat kengetallen waarin de rentabiliteit en het inkomen tot uitdrukking zijn gebracht. De gegevens van de bijlagen 1 en 2 zijn in tabel 1 samengevat.

Uit tabel 1 blijkt dat voor deze gespecialiseerde bloemisterijbedrijven gemiddeld een positief resultaat van f. 10,- per f. 100,- kosten is becijferd. Voor de bedrijven met overwegend rozen werd een netto-overschot van f. 14,-, voor de potplantenbedrijven van f. 8,- per f. 100,- kosten vastgesteld.

Het netto-overschot per f. 100,- kosten is zowel in een gewogen als in een ongewogen gemiddelde tot uitdrukking gebracht. Bij de berekening van het gewogen kengetal is het totale netto-overschot van alle bedrijven van een groep gedeeld door 1% van het totaal van de kosten van die bedrijven. Voor de berekening van het ongewogen gemiddelde is deze deling voor elk bedrijf afzonderlijk verricht, waarna het gemiddelde van de kengetallen werd vastgesteld. In tegenstelling tot het gewogen gemiddelde, waarin een groot bedrijf zwaarder meetelt dan een klein bedrijf, wordt het ongewogen gemiddelde niet door de bedrijfsgrootte beïnvloed.

Het feit, dat voor alle onderscheiden groepen van bedrijven de ongewogen rentabiliteit gemiddeld aanmerkelijk lager is dan de gewogen rentabiliteit, wijst erop dat de grotere bedrijven in 1968 gemiddeld winstgevender zijn geweest dan de kleinere. Dit wordt in tabel 2 bevestigd waarin de bedrijven naar grootte - op basis van jaarkosten - zijn ingedeeld.

Van de groepen 1 en 2 werd een netto-overschot berekend van resp. 14 en 3 gld per f. 100,- kosten, dit in tegenstelling tot groep 3 (de "kleinere" bedrijven) waarvoor gemiddeld een negatief netto-overschot werd vastgesteld van 23 gld per f. 100,- kosten.

Hierbij merken wij op dat de oorzaak van een "hogere" of een "lagere" rentabiliteit niet uitsluitend aan de bedrijfsgrootte maar ongetwijfeld mede aan andere oorzaken moet worden toegeschreven.

Tabel 1. Samenvatting van de voorlopige berekende resultaten over 1968  
(gemiddeld per bedrijf)

	Alle bedrij- ven	waarvan overwegend		
		Rozen en/of anjers totaal	Pot- planten waarvan rozen	
Aantal bedrijven	69	43	37	19
Aantal bedrijven in procenten	100	75	65	13
Omzet in procenten	100	78	73	14
Bloementeelt onder glas (are)	37	41	45	21
Arbeidsbezetting in manjaren	3.41	3.27	3.48	4.66
Gefvesteerd vermogen				
per 1 januari 1968	180 000	193 000	206 000	147 000
Idem per manjaar arbeids- bezetting	53 000	59 000	59 000	31 000
Opbrengsten	104 300	108 600	117 800	119 900
Kosten	95 000	96 300	103 100	111 300
Netto-overschot	9 300	12 300	14 700	8 600
Netto-overschot:				
per f. 100,- kosten (gewogen)	10	13	14	8
per f. 100,- kosten (ongewogen)	2	6	8	1
per f. 100,- geïnvesteerd vermogen	5	6	7	6
per manjaar arbeidsbezetting	2 700	3 800	4 200	1 800
Inkomen				
Arbeidsinkomen per manjaar	13 700	14 800	15 300	12 500
Arbeidsink. v/d ondernemer 1)	18 800	21 100	22 100	18 200
Ondernemersinkomen 1)	22 500	25 000	26 300	21 800

1) Per ondernemer.

Tabel 2. De rentabiliteit per bedrijfsgrootteklasse

Bedrijfsgrootte op basis van jaarkosten	Aantal bedrijven		Renta- biliteit	Percentage winstge- vende bedr.	Productie- waarde
	abs. in %		1)		
Groep 1 > f. 100 000,-	28	35	14	85	61
Groep 2 50 000.-f. 100 000,-	29	47	3	57	33
Groep 3 < f. 50 000.-	12	18	23	14	6
Alle bedrijven	69	100	2	59	100

1) Netto-overschot per f. 100,- kosten (ongewogen gemiddelde).



In tabel 3 zijn voor de groep gespecialiseerde rozenbedrijven de bedrijfsresultaten per m2 glasoppervlakte opgenomen. De geringe oppervlakte open grond is voor deze bedrijven - op basis van de arbeidsbehoefte - tot "grond onder glas" herleid. Het netto-overschot werd becijferd op f. 3,10 per m2 glasoppervlakte. Deze 37 rozenbedrijven vertegenwoordigen 73% van de totale omzet van alle deelnemende bedrijven.

Tabel 3. Bedrijfsresultaten van rozenbedrijven over 1968  
per m2 glasoppervlakte

	In gld.	In %
Kosten		
Afschrijvingen	2,90	13,2
Rente	2,70	12,2
Arbeidskosten	8,20	37,3
Brandstoffen	3,30	15,0
Overige materialen en diensten v.d. derden	4,90	22,3
Totale kosten	22,00	100,0
Opbrengsten		
Bruto-opbrengst bloemen	25,80	102,8
Af: inhoudingen veilingen	1,--	4,0
Netto-opbrengst bloemen	24,80	98,8
Overige opbrengsten	0,20	0,8
Aanwas plantopstand	0,10	0,4
Totale opbrengsten	25,10	100,0
Netto-overschot	3,10	

In tabel 4 zijn de 37 rozenbedrijven gegroepeerd naar de mate waarin groot- of kleinbloemige rozen voorkomen. De bedrijven met grootbloemige rozen blijken in 1968 gemiddeld aanmerkelijk winstgeverder te zijn geweest dan de bedrijven met kleinbloemige rozen. Door de invloed van andere factoren kunnen conclusies met betrekking tot de rentabiliteit van groot- en kleinbloemige rozen niet zonder meer aan deze cijfers worden ontleend.

Tabel 4. Bedrijfsresultaten van rozenbedrijven over 1968  
(ingedeeld n.d. mate waarin groot- en kleinbl. rozen voorkomen)

	> 70% groot- bl. rozen	> 70% kleinbl. rozen	Overige rozenbedr.
Aantal bedrijven	11	13	13
Oppervl. rozen in m2	3 960	3 580	5 210
Opbrengsten	118 900	92 000	142 600
Kosten	97 700	87 400	123 400
Netto-overschot	21 200	4 600	19 200
Idem in % v.d. kosten (gewogen)	22	5	16
Idem in % v.d. kosten (ongewogen)	18	7	11

## § 2. De spreiding van de rentabiliteit

In bijlage 3 is de spreiding van de rentabiliteit per bedrijf - voorgesteld door het netto-overschot per f. 100.- kosten - grafisch weergegeven. Omdat de potplantenbedrijven met hogere percentages in de steekproef zijn vertegenwoordigd dan de andere groepen bedrijven, zijn de vakjes, elk een bedrijf voorstellend, voor de potplantenbedrijven naar verhouding kleiner genomen.

In tabel 5 is de spreiding van de gemiddelde rentabiliteit voor de belangrijkste groepen van bedrijven samengevat. Voor 59% van de bedrijven werd een positief resultaat berekend. Deze winstgevendende bedrijven vertegenwoordigen 80% van de totale opbrengsten van alle bedrijven die in het onderzoek zijn opgenomen. Hieruit blijkt - evenals uit § 1 - dat de "grotere" bedrijven in het algemeen rendabeler waren dan de "kleinere".

Ter voorkoming van misverstand dient hierbij te worden opgemerkt, dat onder winstgevendende bedrijven zijn verstaan bedrijven waarvan de opbrengsten hoger zijn dan de kosten (het verschil is het netto-overschot). In de kosten zijn vergoedingen begrepen voor de handenarbeid van de ondernemer en de gezinsleden, alsmede een rentevergoeding van 6% over het per 1 januari 1968 geïnvesteerde vermogen.

Tabel 5. Spreiding van het netto-overschot per f. 100,- kosten (aantal bedrijven per rentabiliteitsklasse in procenten)

	Alle bedr.	waarvan overwegend		Pot- planten
		rozen en/of anjers totaal	w.v. rozen	
Aantal bedrijven	69	43	37	19
Rentabiliteitsklasse	%	%	%	%
Negatief				
> 20	15	11	11	21
20-10	11	12	8	7
10- 0	15	12	8	23
Totaal verliesgevend	41	35	27	51
Positief				
0-10	17	19	22	12
10-20	18	19	19	20
20-30	10	11	13	7
30>30	14	16	19	10
Totaal winstgevend	59	65	73	49
	100	100	100	100

## § 3. De spreiding van het ondernemersinkomen

Voor de samenstelling van het inkomen dat gemiddeld per ondernemer uit het bedrijf werd verkregen, raadplege men bijlage 4. De spreiding van het ondernemersinkomen is in tabel 6 tot uitdrukking gebracht.

Uit de tabel blijkt dat 43% van de ondernemers een inkomen had van minder dan f. 15 000,- en dat 38% van de ondernemers een inkomen genoot van meer dan f. 25 000,-. Uitgaande van f. 10 000,- per ondernemer als noodzakelijk minimum voor privé-uitgaven heeft 20% van de ondernemers aan het verkregen ondernemersinkomen niet voldoende gehad om deze privé-uitgaven hieruit te kunnen voldoen.

Tabel 6. Spreiding van het ondernemersinkomen  
(aantal ondernemers per inkomensklasse in procenten)

	Alle bedrij- ven	W.v. overwegend		Pot- planten
		rozen totaal	waarvan rozen	
Aantal bedrijven	69	43	37	19
Aantal ondernemers	116	65	59	38
Inkomensklasse	%	%	%	%
Negatief	3	1	2	-
f. 0 < f. 5 000,-	8	8	8	13
f. 5 000,- - < f. 10 000,-	9	10	5	7
f. 10 000,- - < f. 15 000,-	23	12	10	31
f. 15 000,- - < f. 25 000,-	19	22	24	20
f. 25 000,- - < f. 40 000,-	23	29	31	13
f. 40 000,- - > f. 40 000,-	15	18	20	16
	100	100	100	100

#### § 4. Bedrijfsresultaten over 1968 in vergelijking met 1966 en 1967

In tabel 7 zijn de gemiddelde bedrijfsresultaten over 1968 met die van 1967 vergeleken. Bij een vergelijking van de bedrijven die zowel over 1967 als 1968 aan het onderzoek hebben deelgenomen, blijkt dat de kosten van de bloemkwekerijbedrijven met 8% zijn gestegen. Van de 8% kostenstijging is 4,5% door loonkosten veroorzaakt (waarvan 3,5% door wijziging van het loonniveau). De overige kostenstijging is enerzijds veroorzaakt door de hogere kosten van materialen en andere kostensoorten, anderzijds een gevolg van een kleine uitbreiding van het glasareaal. De opbrengsten stegen met 5%. Doordat de opbrengsten minder zijn gestegen dan de kosten veroorzaakte dit een rentabiliteitsdaling van f. 3,- per f. 100,- kosten.

In tabel 8 zijn de resultaten over 1968 voor de belangrijkste groepen van bedrijven vergeleken met die van de twee voorafgaande jaren (door geringe verschillen in het aantal bedrijven van jaar tot jaar dient t.a.v. de vergelijkbaarheid der cijfers enige reserve in acht te worden genomen).

Tenslotte is in bijlage 5 de procentuele samenstelling van het rozenareaal van de deelnemende bedrijven in 1968 naar ras en jaar van op-

plant opgenomen.

Tabel 7. Resultaten over 1968 in vergelijking met 1967 van 69 vergelijkbare bedrijven (voorlopige cijfers, gemiddeld per bedrijf)

	1967	1968
Aantal bedrijven	69	69
Oppervlakte rozen (are)	26.9	29.5
Oppervlakte anjers (are)	3.3	2.2
Oppervlakte potplanten (are)	2.5	2.5
Arbeidsbezetting (manjaren)	3.33	3.41
<b>Kosten</b>		
Afschrijvingen	10 600	11 700
Rente	10 900	10 700
Arbeidskosten	33 500	37 500
Brandstoffen	12 100	12 900
Overige materialen en diensten van derden	20 500	22 200
Totale kosten	87 600	95 000
<b>Opbrengsten</b>		
Verkopen, overige opbrengsten en aanwas plantopstand	99 400	104 300
Netto-overschot	11 800	9 300
<b>Netto-overschot:</b>		
per f. 100,- kosten (gewogen)	13	10
per f. 100,- geïnvesteerd vermogen	6	5
per manjaar arbeidsbezetting	3 500	2 700
Arbeidsinkomen per manjaar	13 600	13 700
Arbeidsinkomen van de ondernemer 1)	19 000	18 800
Ondernemersinkomen 1)	23 100	22 500

1) Per ondernemer.

Tabel 8. Resultaten over 1968 in vergelijking met 1966 en 1967 (gemiddeld per bedrijf)

	Alle bedrijven				w.v. overwegend 1)		w.v. overwegend 1)	
	voorl. cijfers		rozenbedrijven		voorl. cijfers		potplantenbedrijven	
	1966	1967	1966	1967	1966	1967	1966	1967
Aant. bedrijven	76	75	69	34	36	37	21	21
Bloement. onder glas (are)	33	34	37	40	41	45	18	22
Waarvan rozen (are)	(25)	(27)	(30)	(38)	(41)	(43)	(1)	(3)
Waarvan potplanten (are)	(2)	(3)	(3)	(-)	(-)	(-)	(17)	(19)
Arb. bezetting (manjaren)	3,31	3,33	3,41	3,24	3,23	3,48	4,49	4,87
Gehvesteerd vermogen								
per 1 januari	195 000	181 000	180 000	225 000	204 000	206 000	154 000	154 000
Gehvesteerd vermogen								
per manjaar	59 000	54 000	53 000	70 000	63 000	59 000	34 000	32 000
Opbrengsten	98 900	98 400	104 300	113 500	110 700	117 800	101 700	124 000
Kosten	82 100	87 000	95 000	88 000	92 300	103 100	90 900	110 700
Netto-overschot	16 800	11 400	9 300	25 500	18 400	14 700	10 800	13 300
Netto-overschot:								
per f. 100,- kosten	20	13	10	29	20	14	12	12
p. f. 100,- gehvest. vermogen	9	6	5	11	9	7	7	9
per manjaar arb. bezetting	5 100	3 400	2 700	7 900	5 700	4 200	2 400	2 700
Inkomen								
Arb. inkomen per manjaar	14 300	13 400	13 700	17 300	15 900	15 300	11 200	12 600
Arb. inkomen p. ondernemer	21 300	18 600	18 800	26 900	22 900	22 100	15 900	18 300
Ondernemersinkomen 2)	26 200	22 700	22 500	32 600	27 500	26 300	19 900	21 800

1) > 65% van de totale arbeidsbehoefte.

2) Per ondernemer.

## § 5. Summary

Every year the horticultural department of the Agricultural Economics Research Institute in the Hague investigates the profitability of horticultural holdings in the most important centres of the Netherlands.

This report applies to the floricultural holdings of Aalsmeer and surroundings. The summarized average results of 1968 are, in comparison with 1967, shown in the next table.

Table 9. Average results of floriculture in 1967 and 1968 in N fl.

	1967	1968
Costs per holding	87 600	95 000
Returns per holding	99 400	104 300
	<u>11 800</u>	<u>9 300</u>
Number of growers per holding	1.6	1.6
Net profit per grower	7 400	5 900
Imputed (manual) labour costs of the grower	11 600	12 900
Labour income of the grower	19 000	18 800
Interest more imputed than paid	4 100	3 700
Return to the grower	23 100	22 500
Imputed family labour costs	2 000	2 500
Family income out of the holding	25 100	25 000
Number of holdings in sample	69	69

The decrease of the net profit is due to a rise of costs by 8% of the returns by 5%.

Dividing the total number of holdings into types of holding it appeared that the average net results of 1968 of cut flower culture - so far as it concerns roses - were better than those of pot plant culture.

Table 10. Average results of some types of holding in 1968

	mainly roses and/or carnations	mainly roses	mainly pot plants	Total number of holdings
Number of holdings in %	75	65	13	100
Glass-area of floriculture(are)	41	45	21	37
Labour force (labour unit)	3,3	3,5	4,7	3,4
Returns (x N fl. 1000)	108,6	117,8	119,9	104,3
Costs ( idem )	96,3	103,1	111,3	95,0
Net profit ( idem )	12,3	14,7	8,6	9,3
Net profit per N fl. 100 costs	13	14	8	10
Profitable holdings in % of the total	65	73	49	59
Return to the grower (x N fl. 1000)	25,0	26,3	21,8	22,5

59% of all investigated holdings, representing 80% of the total returns, became a positive net profit. The difference between these percentages indicates that the net profits per N fl. costs of large holdings were generally better than those of small holdings.

A distribution of the "return to the grower" (see also table 6 of this report) is given below:

Level of income (x N.fl. 1000)	number of growers (in %)
negative	3
0 - 10	17
10 - 25	42
> 25	38
	<hr/>
	100

BIJLAGE 1

Grondgebruik en arbeidsbezetting over 1968 (voorlopige cijfers, gemiddeld per bedrijf)

	Totaal Aals- meer e.o.	W.v. overwegend		
		rozen en/of anjers totaal	w.v. rozen	Pot- planten
Aantal bedrijven	69	43	37	19
Aantal bedrijven in procenten	100	75	65	13
	are	are	are	are
Rozen: 1-jarig	5,1	6,8	7,2	-
meerjarig	24,4	30,9	35,5	1,5
Anjers: 1-jarig	0,5	0,2	-	-
meerjarig	1,7	1,7	0,1	-
Seringen: kas	0,3	0,1	0,2	-
akker (en overige trekheesters)	11,5	6,3	6,5	16,1
Potplanten: kas	2,1	-	-	15,7
bak	0,4	-	-	2,9
Overige bloemisterij: kas	2,1	1,6	1,7	1,0
open grond	2,3	1,3	0,9	1,0
Groenten en fruit	2,7	2,8	2,7	2,6
Totaal tuinbouw	53,1	51,7	54,8	40,8
Landbouw en veeteelt	9,8	12,4	14,4	2,2
Braakland	2,8	2,4	2,8	4,5
Verhuurd	16,5	18,0	16,9	3,1
Erf, blijvende paden enz.	31,0	30,1	32,2	26,5
Kadastrale oppervlakte	113,2	114,6	121,1	77,1
Waarvan eigendom	110,6	112,6	119,0	68,9
Aantal ondernemers per bedrijf	1,57	1,51	1,59	1,66
	manj.	manj.	manj.	manj.
Arbeid van de ondernemer(s)	1,74	1,68	1,76	1,84
Arbeid van de gezinsleden	0,43	0,43	0,43	0,52
Arbeid van vast personeel	1,15	1,10	1,22	2,06
Arbeid van los personeel	0,09	0,06	0,07	0,24
Totale arbeidsbezetting	3,41	3,27	3,48	4,66
Arbeid door ondernemer en gezin (in %)	64	64	63	51



BIJLAGE 2

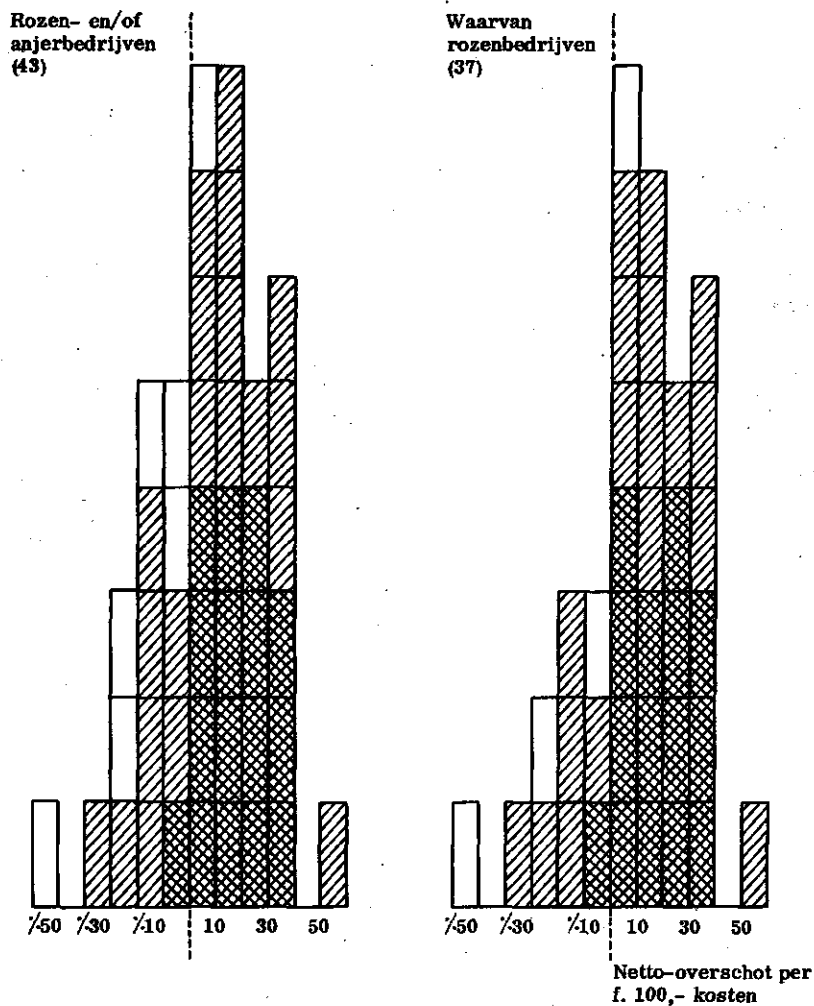
Bedrijfsresultaten over 1968 (voorlopige cijfers, gemiddeld per bedrijf)

	Totaal Aals- meer e.o.	W.v. overwegend		Pot- planten
		rozen en/of totaal	anfers w.v. rozen	
Aantal bedrijven	69	43	37	19
Aantal bedrijven in procenten	100	75	65	13
Omzet in procenten	100	78	73	14
Gefvesteerd vermogen per 1 januari 1968	180 000	193 000	206 000	147 000
<b>Kosten</b>				
Afschrijvingen	11 700	12 800	13 700	9 200
Huur en pacht	200	100	-	1 300
Rente	10 700	11 500	12 300	8 300
Arbeid ondernemers	20 300	19 500	20 600	21 700
Arbeid gezinsleden	3 900	3 900	3 800	4 900
Arbeid betaald personeel	13 300	12 800	14 200	23 300
Brandstoffen	12 900	14 100	15 500	11 800
Overige materialen	12 400	11 900	12 500	19 900
Diensten van derden en overige kosten	9 600	9 700	10 500	10 900
<b>Totaal</b>	<b>95 000</b>	<b>96 300</b>	<b>103 100</b>	<b>111 300</b>
<b>Opbrengsten</b>				
Verkopen (en overige opbrengsten)	104 100	107 900	117 200	120 200
Aanwas plantopstand	200	700	600	300
<b>Totaal</b>	<b>104 300</b>	<b>108 600</b>	<b>117 800</b>	<b>119 900</b>
Netto-overschot	9 300	12 300	14 700	8 600
<b>Netto-overschot:</b>				
per f. 100,- kosten (gewogen)	10	13	14	8
per f. 100,- kosten (ongewogen)	2	6	8	1
per f. 100,- gefvesteerd vermogen	5	6	7	6
per manjaar arbeidsbezetting	2 700	3 800	4 200	1 800
<b>Inkomen</b>				
Arbeidsinkomen per manjaar	13 700	14 800	15 300	12 500
Arbeidsinkomen van de ondernemer 1)	18 800	21 100	22 100	18 200
Ondernemersinkomen 1)	22 500	25 000	26 300	21 800

1) Per ondernemer.

**BIJLAGE 3**

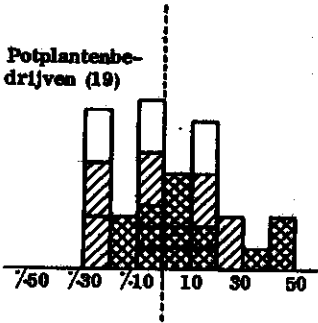
**Spreiding van het netto-overschot per f. 100,- kosten  
(elk vakje stelt een bedrijf voor)**



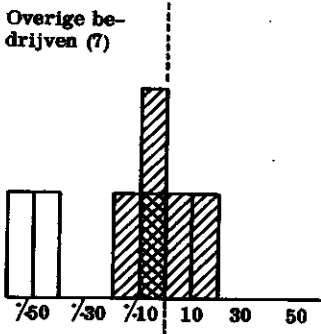
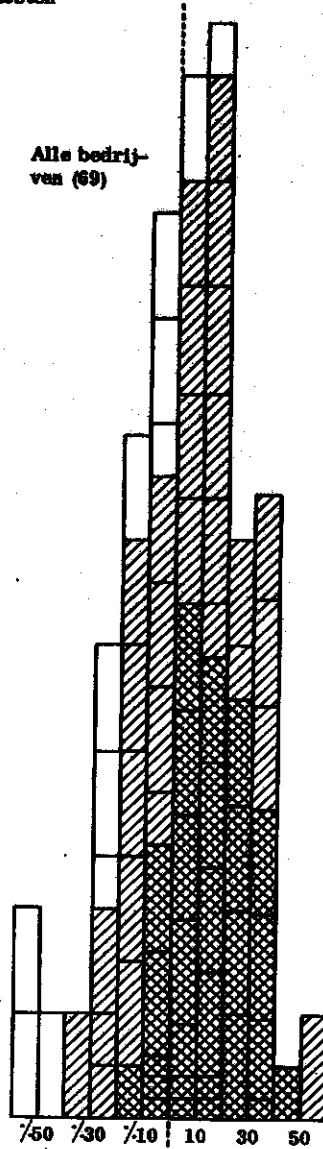
- Kosten < f. 50 000,- per bedrijf
- Kosten f. 50 000,- - < f. 100 000,- per bedrijf
- Kosten f. 100 000,- - > f. 100 000,- per bedrijf

**BIJLAGE 3**

**Spreiding van het netto-overschot per f. 100,- kosten  
(elk vakje stelt een bedrijf voor)**



**Alle bedrijven (69)**



- Kosten < f. 50 000 per bedrijf
- Kosten f. 50 000 - < f. 100 000 per bedrijf
- Kosten f. 100 000 - > f. 100 000 per bedrijf

Netto-overschot per f. 100,- kosten

Inkomen uit het bedrijf over 1968 (Voorlopige cijfers, gemiddeld per ondernemer)

	w.v. overwegend		Potplanten
	Totaal Aalsmeer	Rozen en/of anjers totaal w.v.	
Aantal bedrijven	69	43	37
Aantal ondernemers	116	65	59
Netto-overschot	5 900	8 200	9 200
Handenarbeid ondernemer	12 900	12 900	13 000
Arbeidsinkomen van de ondernemer	18 800	21 100	22 100
Rente meer berekend dan betaald	3 700	3 900	4 200
Ondernemersinkomen	22 500	25 000	26 300
Handenarbeid gezinsleden	2 500	2 600	2 400
Gezinsinkomen uit bedrijf	25 000	27 600	28 700

BIJLAGE 5

Procentuele samenstelling van het rozenarsenaal van de deelnemende bedrijven in 1968 naar ras en jaar van aanplant

Ras	Oppervl. v.d. ras- sen in % v.d. tot. oppervl.	Gemid. leeft. v.d. struiken in jaren	Jaar van aanplant van de struiken													1968 en eerder	1968 totaal %
			1968	1967	1966	1965	1964	1963	1963	1961	1960	1960	1968	1968			
Baccara	27	5	14	12	11	16	12	14	5	1	5	3	3	3	100		
Carol	25	4	5	20	27	9	27	4	3	5	-	-	-	-	100		
Garnette	14	3	34	10	28	17	8	1	-	2	-	-	-	-	100		
Duisberg	4	9	7	-	-	-	14	-	23	23	-	6	27	100			
Pink Sensation	1	8	-	-	-	-	45	-	-	-	26	-	39	100			
Super Star Dr. Verhage	7	4	-	15	23	39	8	-	15	-	-	-	-	100			
Parel van Aalsmeer Roselandia Taway Gold	4	6	-	6	-	31	-	16	28	10	-	-	9	100			
Junior Miss Marimba Nordia Zorina	11	2	41	35	24	-	-	-	-	-	-	-	-	100			
Overige rassen	7	3	40	7	30	14	5	-	-	-	-	-	4	100			
Totaal	100	4	17	15	20	14	13	6	5	3	3	1	3	100			

## Algemene toelichting

### A. De kosten en de opbrengsten

#### 1. Gewaardeerde kosten

De bedrijfsresultaten zijn bepaald volgens de bij het L.E.I. gebruikelijke methode. Deze houdt in, dat de berekening van rente en afschrijving van de duurzame produktiemiddelen in hoofdzaak is gebaseerd op de nieuwwaarde en dat kosten, welke niet tevens uitgaven zijn (handenarbeid van de ondernemer en zijn gezin, rente van eigen vermogen e.d.), zijn gewaardeerd.

Voor deze kostenwaardering zijn de benodigde gegevens op het bedrijf verzameld.

De berekening van de rente had plaats op basis van 6% over het - nader omschreven - in het bedrijf vastgelegde vermogen.

De afschrijvingen zijn berekend op grond van bij het L.E.I. bestaande inzichten met betrekking tot de economische levensduur en het waardeverloop van de onderscheiden duurzame produktiemiddelen. Ten aanzien van glasopstanden en verwarmingsinstallaties is een degressief dalend waardeverloop verondersteld (afschrijving tegen een afnemend percentage van de nieuwwaarde). Voor de overige slijtende produktiemiddelen is de afschrijving berekend op basis van een vast percentage van de nieuwwaarde.

Als vergoeding voor de arbeid, welke door de ondernemer en zijn gezinsleden is verricht, is alleen de handenarbeid in rekening gebracht. Voor een waardering van de kosten, welke voor leiding en toezicht door de ondernemer waren in te calculeren, ontbreken nl. de daartoe benodigde normatieve gegevens.

De kosten van de handenarbeid zijn berekend op basis van een taxatie van de door de ondernemer en zijn gezinsleden verrichte hoeveelheid handenarbeid. Deze arbeid is gewaardeerd overeenkomstig het loon (inclusief sociale lasten) volgens de C.A.O. voor volwassen mannelijke en vrouwelijke arbeiders en jeugdigen, met dien verstande dat voor overuren geen toeslag op het normale uurtarief is toegepast. Op grond van deze C.A.O. zijn voor de ondernemers en gezinsleden een prestatietoeslag en vakantietoeslag gecalculeerd. Vervolgens is het loon verhoogd met diplomatie toeslag voor alle werkenden ouder dan 22 jaar, alsmede een waarderingstoeslag voor hen die ouder zijn dan 20 jaar. Het berekende loon voor de ondernemer is inclusief voormanstoeslag.

#### 2. Betaalde kosten

De betaalde kosten over 1968 waren ten tijde van het onderzoek nog niet bekend. Deze moesten derhalve worden begroot. Voor deze begroting is gebruik gemaakt van de fiscale boekhouding over 1967 of van de bescheiden die de basis vormen voor de vaststelling van de fiscale jaarrekening over 1968.

In de vorige jaren is gebleken dat er gemiddeld geringe verschillen voorkomen tussen de begrote kosten en de werkelijke kosten.

#### 3. Opbrengsten

Wat de opbrengsten betreft, de verkopen geschieden grotendeels via de veilingen welke ons desgevraagd een opgave verstrekten van de bruto- en de nettoveilingomzet per deelnemer.

De opbrengsten die niet via de veiling werden verkregen zijn, in samenwerking met de deelnemers, geschat tijdens het bezoek dat in het voorjaar van 1969 aan de bedrijven werd gebracht.

Mutaties in de waarde van de plantopstand zijn, hetzij positief (waardestijging van jonge plantopstanden), hetzij negatief (afschrijving op volwassen plantopstanden), eveneens onder de opbrengsten verantwoord.

### B. Kengetallen

Vele cijfers (kosten, opbrengsten, vermogen, grondgebruik en arbeidsbezetting) zijn

voor de onderscheiden groepen in een gemiddelde per bedrijf tot uitdrukking gebracht. Dit gemiddelde is berekend door de totalen van de absolute cijfers te delen door het aantal bedrijven.

Het gezinsinkomen en de bestanddelen daarvan zijn gemiddeld per ondernemer, het arbeidsinkomen tevens in een gemiddelde per manjaar, weergegeven.

#### 1. Het netto-overschot

Het economische resultaat wordt tot uitdrukking gebracht door middel van het begrip netto-overschot. Het wordt gevormd door het verschil tussen de opbrengsten en de kosten. In de kosten is geen bedrag opgenomen als vergoeding voor de functie van leiding en toezicht van de ondernemer. Daar deze kostenelementen derhalve nog in het netto-overschot aanwezig zijn, mag dit laatste niet zonder meer worden aangezien voor de bedrijfs-economische winst.

#### 2. Netto-overschot gemiddeld per bedrijf

De kosten, de opbrengsten en het netto-overschot zijn voor elke onderscheiden groep van bedrijven in een gemiddeld bedrag per bedrijf weergegeven. Behalve in absolute bedragen per bedrijf is het netto-overschot - ten behoeve van de vergelijkbaarheid met andere typen en takken van bedrijf - vervolgens door middel van de volgende verhoudingsgetallen tot uitdrukking gebracht.

#### 3. Netto-overschot per f. 100,- kosten

Dit kengetal is zowel in een gewogen als in een ongewogen gemiddelde tot uitdrukking gebracht. Bij de berekening van het gewogen kengetal is het totale netto-overschot van alle bedrijven van een groep gedeeld door 1% van het totaal van de kosten van die bedrijven. Voor de berekening van het ongewogen gemiddelde is deze deling voor elk bedrijf afzonderlijk verricht, waarna het gemiddelde van de kengetallen werd vastgesteld.

#### 4. Netto-overschot per f. 100,- geïnvesteerd vermogen per 1-1-1968 1)

Het geïnvesteerde vermogen is voorgesteld door het bedrag, dat verkregen wordt door optelling van:

1. de verkoopwaarde van de grond;
2. de economische boekwaarde van de dode en de levende inventaris;
3. de normale behoefte aan vlottende middelen.

De berekeningen hiervan zijn gebaseerd op globale taxaties naar de toestand bij de aanvang van het kalenderjaar, zulks met de beperking dat t.a.v. duurzame slijtende produktiemiddelen, die geen betrekking hebben op schuren, glasopstanden en verwarmingsinstallaties, is verondersteld dat zij op dat moment een waarde hadden van 50% van de nieuwwaarde. Deze laatste categorie maakte voor ca. 20% deel uit van het totale vermogen dat, op deze basis berekend, per 1-1-1968 in de slijtende duurzame produktiemiddelen was opgesloten.

#### 5. Netto-overschot per manjaar arbeidsbezetting

Voor de berekening van dit kengetal is het netto-overschot gedeeld door de - tot volwaardige arbeidskrachten herleide en in manjaren uitgedrukte - arbeidsbezetting.

Voor de berekening van de arbeidsbezetting had een taxatie plaats van de arbeidstijd per arbeidskracht gedurende het boekjaar. De totale arbeidstijd per bedrijf werd vervolgens uitgedrukt in manjaren volwaardige arbeidskracht, waarbij voor arbeid door jeugdigen de volgende wegingscoëfficiënten werden toegepast:

14 jaar	30%
15 jaar	45%
16 jaar	65%
17 jaar	80%
18 jaar	90%
> 18 jaar	100%

Deze waarderingsnormen gelden voor arbeid verricht door mannen zowel als door vrouwen.

1) Deze investering omvat ook de bedrijfsonderdelen die door de ondernemer zijn gepacht.

### C. Het inkomen

#### Het arbeidsinkomen per manjaar

Van het inkomen per produktiefactor is alleen het arbeidsinkomen - per manjaar arbeidsbezetting - tot uitdrukking gebracht.

Onder het arbeidsinkomen is verstaan het bedrag dat door hen, die arbeid in het bedrijf hebben verricht, te zamen als inkomen is genoten. Het is berekend door het netto-overschot te vermeerderen met het bedrag dat als kosten van arbeid is opgenomen. Na deling van dit inkomen door het aantal - tot volwaardige arbeidskrachten herleide - manjaren wordt het bedrag gevonden dat gemiddeld per manjaar als inkomen werd verkregen.

#### Het inkomen van de ondernemer

Voorts is berekend welk bedrag uit de bedrijfsexploitatie aan de ondernemer ten deel viel. In de eerste plaats betreft dit de vergoeding die, bij de berekening van het netto-overschot, in de kosten is gecalculeerd voor de handenarbeid die door de ondernemer persoonlijk in het bedrijf is verricht. Voegen wij dit bedrag toe aan het netto-overschot, dan ontstaat het bedrag dat als arbeidsinkomen van de ondernemer is aangeduid.

De kosten omvatten voorts een rentevergoeding voor het vermogen dat in het bedrijf is geïnvesteerd. Voor zover het bedrag van deze vergoeding hoger is dan het bedrag dat door de ondernemer aan rente voor geleende gelden is betaald, vormt het verschil daarvan eveneens een bestanddeel van het inkomen van de ondernemer.

Bij toevoeging van laatstgenoemd inkomensbestanddeel aan het arbeidsinkomen van de ondernemer wordt het bedrag verkregen dat met ondernemersinkomen is aangeduid.

Tenslotte is ook het gezinsinkomen van de ondernemer, voor zover uit het bedrijf verkregen, tot uitdrukking gebracht. Dit bedrag betreft het ondernemersinkomen, verhoogd met het - als kosten gecalculeerde - bedrag voor de handenarbeid welke door gezinsleden in het bedrijf is verricht.



In de reeks Verslagen van het Landbouw-Economisch Instituut zijn op dit gebied onder meer reeds verschenen:

No. 4.13	Rentabiliteit van het kwekersbedrijf in de Bloembollenstreek en in het Grootslag, voorlopige berekening 1967, november 1968	f. 3.--
No. 4.16	Rentabiliteit van de groenteteelt in de open grond op het eiland IJsselmonde en in Randgebieden van het Geestmerambacht, voorlopige berekening 1967/1968, november 1968	f. 3.--
No. 4.19	Rentabiliteit van de tuinbouw in het Zuidhollands Glasdistrict, voorlopige berekening 1968, juni 1969	f. 4.50
No. 4.20	Rentabiliteit van de glastuinbouw in Noord-Limburg, voorlopige berekening 1968, juni 1969	f. 3.50

Een volledige lijst van actuele L.E.I.-publicaties is op aanvraag gratis verkrijgbaar.