

L. van Noort

No. 4.26

**RENTABILITEIT VAN DE TUINBOUW  
IN HET ZUIDHOLLANDS GLASDISTRICT**

Voorlopige berekening 1969

4.26  
426  
B



Maart 1970

Landbouw-Economisch Instituut  
Afdeling Tuinbouw

95571 : 1569



11



## Inhoud

	Blz.
WOORD VOORAF	5
HOOFDSTUK I	
OPZET EN METHODE VAN HET ONDER- ZOEK	7
§ 1. De steekproef	7
§ 2. De periode waarop het onderzoek be- trekking heeft en de groepering van de bedrijven	8
HOOFDSTUK II	
SAMENVATTING VAN DE RESULTATEN VAN HET ONDERZOEK	10
§ 1. De bedrijfsresultaten	10
§ 2. De spreiding van de rentabiliteit	14
§ 3. De spreiding van het ondernemers- inkomen	14
§ 4. Bedrijfsresultaten over 1969 in ver- gelijking met vorige jaren	20
§ 5. Summary	24
BIJLAGEN	
A ZUIDHOLLANDS GLASDISTRICT GROEPERING NAAR BEDRIJFSTYPE	27
A 1 Grondgebruik en arbeidsbezetting, gemiddeld per bedrijf	28
A 2 Bedrijfsresultaten, gemiddeld per bedrijf	29
A 3 Spreiding van het netto-overschot per f. 100,- kosten	30
A 4 Inkomen uit het bedrijf, gemiddeld per ondernemer	31
B ZUIDHOLLANDS GLASDISTRICT, STOOKBEDRIJVEN, GROEPERING NAAR BEDRIJFSTYPE	33
B 1 Grondgebruik en arbeidsbezetting	34
B 2 Bedrijfsresultaten, gemiddeld per bedrijf	35
B 3 Spreiding van het netto-overschot per f. 100,- kosten	36
B 4 Inkomen uit het bedrijf, gemiddeld per ondernemer	37

INHOUD (vervolg)

		Blz.	
BIJLAGEN	C	ZUIDHOLLANDS GLASDISTRICT (HET WESTLAND EN DE KRING) GROEPERING NAAR GEBIED	39
	C 1	Grondgebruik en arbeidsbezetting	40
	C 2	Bedrijfsresultaten, gemiddeld per bedrijf	41
	C 3	Spreiding van het netto-overschot per f. 100,- kosten	42
	C 4	Inkomen uit het bedrijf, gemiddeld per ondernemer	43
	D	ALGEMENE TOELICHTING	44

## Woord vooraf

In het kader van de algemene opdracht van het Ministerie van Landbouw en Visserij en het bedrijfsleven jaarlijks de bedrijfseconomische resultaten van de tuinbouw te onderzoeken, wordt in dit verslag een voorlopig overzicht gegeven van de bedrijfsuitkomsten van de tuinbouw in het Zuidhollands Glasdistrict over het teeltjaar 1969.

De cijfers berusten op een begroting, in het bijzonder waar het de (betaalde) kosten betreft. Deze begroting is gemaakt met behulp van een enquête op de deelnemende bedrijven, waarbij o.m. gebruik is gemaakt van de fiscale jaarrekeningen over 1968 of van bescheiden die de basis vormen voor de vaststelling van de fiscale jaarrekening over 1969. De opbrengsten werden verkregen uit de opgaven van de veilingen en uit informatie van de bedrijven.

Dit onderzoek is verricht door L. van Noort onder leiding van A. Holkamp.

De Directeur,



(Prof. dr. A. Maris)

Den Haag, maart 1970



## HOOFDSTUK I

### Opzet en methode van het onderzoek

#### § 1. De steekproef

De steekproef die de tuinbouw in het Zuidhollands Glasdistrict vertegenwoordigt, is met behulp van gegevens van de Landbouwtelling 1968 samengesteld. Volgens de Landbouwtelling bedroeg het aantal bedrijven met tuinbouw in voornoemd district 6 528 bedrijven. Na aftrek van bedrijven die blijkens voornoemde telling onvoldoende emplooi aan één man gedurende een vol jaar verschaffen (633 bedrijven) en bedrijven gemengd met andere takken van bedrijf of beroep (406 bedrijven) resteerden 5 489 bedrijven die in eerste aanleg als basis voor het onderzoek konden dienen. Bij de werving van de bedrijven in 1968 bleken - ondanks voorselectie op basis van de Landbouwtelling - 11 bedrijven niet aan de eisen voor deelname aan het onderzoek te voldoen.

Het onderzoek in 1968 had betrekking op 147 bedrijven, zijnde gemiddeld 2,9% van een universum van naar schatting 5 080 bedrijven. In 1969 zijn (behalve een aantal aanvullende bedrijven) 144 bedrijven in het onderzoek betrokken; dit was een gevolg van het feit dat twee bedrijven door bijzondere omstandigheden in 1969 niet aan het onderzoek konden deelnemen en één bedrijf werd samengevoegd met een ander deelnemend bedrijf.

De bedrijven met een arbeidsbehoefte van 2,30 manjaren en meer zijn twee maal zo sterk in de steekproef vertegenwoordigd t.o.v. de bedrijven met een arbeidsbehoefte van minder dan 2,30 manjaar. Bij de berekening van de gemiddelde cijfers in het verslag is uiteraard met de twee verschillende steekproefpercentages rekening gehouden.

Voorts is de steekproef aangevuld met een aantal gespecialiseerde bedrijven, namelijk 16 bloemenbedrijven en 13 komkommerbedrijven. Deze bedrijven zijn alleen opgenomen in de desbetreffende groepen van gespecialiseerde bedrijven.

In totaal zijn dus 173 bedrijven in het onderzoek betrokken, waarvan

	Algemene vertegenwoordiging		Aanvulling bloemen		Aanvulling komkommers	
	aant. steekproef	%	aant. steekproef	%	aant. steekproef	%
	bedr.		bedr.		bedr.	
Grotere bedr.	106	3,6	16	3,6	10	3,6
Kleinere bedr.	38	1,8	-	-	3	1,8

Een uitgebreidere weergave van de structuur van de tuinbouw in het Zuidhollands Glasdistrict en van de steekproef die daaruit voor dit on-

derzoek is samengesteld, is in een afzonderlijke publikatie 1) opgenomen, welke voor belangstellenden op aanvraag verkrijgbaar is.

§ 2. De periode waarop het onderzoek betrekking heeft en de groepering van de bedrijven

De resultaten hebben, in overeenstemming met het boekingsstijdvak van de administratiekantoren, uitsluitend betrekking op het kalenderjaar 1969. Met dien verstande, dat de directe kosten van teelten die in het oude jaar zijn begonnen en in het nieuwe jaar geoogst - op normatieve basis - ten laste van het nieuwe jaar zijn gebracht. Deze correctie op de opbrengsten van het kalenderjaar is geschied door het verschil van deze kosten (veldinventaris) per ultimo, resp. begin 1969 onder "overige opbrengsten" te verantwoorden. Dit bedrag was per saldo f. 100,- voor het gemiddelde bedrijf in het Zuidhollands Glasdistrict.

De aan het onderzoek deelnemende bedrijven zijn in groepen ingedeeld. Bij deze groepering is rekening gehouden met het bedrijfs onderdeel - b.v. verwarmd staand glas - dat een overwegende plaats (tenminste 65% van het gemiddeld in het bedrijf geïnvesteerde vermogen 2) inneemt.

Ten einde inzicht te kunnen verschaffen in de bedrijfsuitkomsten van meer gespecialiseerde bedrijven zijn de stookbedrijven nog nader onderscheiden in subgroepen. Van de bedrijven met onverwarmd staand glas is een afzonderlijke groep gevormd van bedrijven waarvan de teelt van tomaten de belangrijkste is.

De volgende groepen konden in het verslag worden opgenomen.

Zuidhollands Glasdistrict Bijlagen A	Aantal bedrijven	Aanvullende bedrijven
> 65% verwarmd staand glas x)	105,	
waarvan > 50% tomaten van de oppervl. verw. staand glas	(63)	
waarvan > 50% komkommers van de oppervl. verw. staand glas	(19)	+ 13
waarvan > 70% bloemen van de omzet	(18)	+ 16

x) Van het gemiddeld geïnvesteerde vermogen in glasopstanden, verwarmingsapparatuur, grond en vaste plantopstand.

1) Universum en steekproef van de tuinbouw in het Zuidhollands Glasdistrict. De publikatie kan worden besteld door overschrijving van f. 2,- op postrekening No. 41 22 35 van het Landbouw-Economisch Instituut te Den Haag. Vermeld dient te worden "Zend Inlichting No. 96".

2) Voor zover geïnvesteerd in glasopstanden, verwarmingsapparatuur, grond en vaste plantopstand.



	Aantal bedrijven	Aanvullende bedrijven
> 65% onverwarmd staand glas 1)	31	
waarvan > 50% tomaten van de oppervl. onverwarmd staand glas	(18)	

In de bijlagen B zijn van 105 bedrijven met > 65% verwarmd staand glas 94 bedrijven (excl. aanvullende bedrijven) nader onderscheiden in:

> 50% tomaten met een gemiddelde plantdatum vóór 16/1	14	
> 50% tomaten met een gemiddelde plantdatum van 16/1 t/m 15/2	29	
> 50% tomaten met een gemiddelde plantdatum na 15/2	20	
> 50% komkommers met een gemiddelde plantdatum vóór 16/1	13	+ 12
> 70% bloemen van de omzet	18	+ 16

In de bijlagen C zijn de bedrijven per gebied opgenomen met voor zover mogelijk een onderscheiding naar verwarmd- en onverwarmd staand glas. Deze bijlagen zijn opgenomen i.v.m. de mogelijkheid tot vergelijking met rapporten die in vorige jaren over de rentabiliteit in dit Glas-district werden uitgebracht.

Het Westland	94
waarvan > 65% verwarmd staand glas 1)	(59)
waarvan > 65% onverwarmd staand glas 1)	(28)
De Kring	50
waarvan > 65% verwarmd staand glas 1)	(46)

1) Van het gemiddeld geïnvesteerde vermogen in glasopstanden, verwarmingsapparatuur, grond en vaste plantopstand.

## HOOFDSTUK II

### Samenvatting van de resultaten van het onderzoek

#### § 1. De bedrijfsresultaten

In de bijlagen A 1, B 1 en C 1 zijn gedetailleerde gegevens opgenomen betreffende grondgebruik en arbeidsbezetting. De bijlagen A 2, B 2 en C 2 geven een specificatie van kosten, opbrengsten en netto-overschot en bevatten kengetallen waarin de rentabiliteit en het inkomen tot uitdrukking zijn gebracht. In de tabellen 1a en 1b zijn de gegevens voor de belangrijkste groepen van bedrijven samengevat. (Zie blz. 11 resp. blz. 12)

Uit tabel 1a blijkt, dat voor de stookbedrijven gemiddeld een netto-overschot werd berekend van f. 14 400,-, voor de koude bedrijven een verlies van f. 4 000,-. Het netto-overschot in % van de kosten was voor de stookbedrijven 11 en voor de koude bedrijven negatief 6.

Ofschoon het netto-overschot voor de bloemenbedrijven op gemiddeld f. 17 200,- werd becijferd - dat is f. 4 200,- meer t.o.v. de tomatenbedrijven - is het verschil in rentabiliteit tussen de in tabel 1a onderscheiden groepen van stookbedrijven gering.

In tabel 1b zijn de resultaten van de bedrijven van het Zuidhollands Glasdistrict afzonderlijk voor het Westland en de Kring opgenomen. Voor het Westland werd gemiddeld f. 6,- netto-overschot per f. 100,- kosten becijferd, voor de Kring f. 12,- per f. 100,- kosten.

De lagere rentabiliteit in het Westland is enerzijds veroorzaakt door de (gemiddeld) verliesgevende resultaten van de koude bedrijven, anderzijds een gevolg van de wat minder hoge rentabiliteit van de stookbedrijven. In het Westland komen nl. meer bedrijven voor met late stooktomaten (plantdatum na 15 februari) dan in de Kring. Van de in tabel 3 opgenomen 20 bedrijven met stooktomaten met een plantdatum na 15 februari, komen er 16 uit het Westland voor, deze 16 bedrijven leverden gemiddeld een netto-overschot op van f. 2,- per f. 100,- kosten.

Voorts blijkt dat de bedrijven met stookkommers (overwegend in de Kring) in 1969 rendabeler waren dan de bedrijven met bloemen (overwegend in het Westland).

De financiële uitkomsten van de vroege- en middelvroege stooktomaat (plantdatum vóór 16 februari) van de Westlandse bedrijven waren aanmerkelijk gunstiger dan die van de desbetreffende bedrijven van de Kring. Deze omstandigheid heeft op de voornoemde verschillen in rentabiliteit tussen de twee gebieden compenserend gewerkt.

Bedrijven met stooktomaten, met een gemiddelde plantdatum vóór 16/2

	Aantal bedrijven	Netto-overschot per f. 100,- kosten
Het Westland	23	f. 17,-
De Kring	20	f. 11,-

Tabel 1a. Samenvatting van de voorlopige berekende resultaten over 1969 (gemiddeld per bedrijf)

Zuidhollands Glasdistrict	Alle bedrijven		Waarvan bedrijven met > 65% verwarmd staand glas		Waarvan overwegend bloemen		Waarvan overwegend tomaten	
	Aantal bedrijven	Totaal	fomaten	komkommers	fomaten	komkommers	Totaal	w.v. Overwegend tomaten
Aantal bedrijven	144	105	63	32	34	31	18	
Staannd glas verwarmd are	54	75	7	7	64			
Staannd glas onverwarmd are	20	3	5	1	5	59	63	
Arbeidsbezetting in manjaren	2,71	2,96	2,94	2,61	3,59	2,01	2,05	
Gehvesteerd vermogen per 1-1-'69	207 000	237 000	238 000	231 000	229 000	122 000	134 000	
Opbrengsten	117 600	140 300	135 100	141 400	135 300	58 000	61 700	
Kosten	108 700	125 900	122 100	125 800	138 100	62 000	64 600	
Netto-overschot	8 900	14 400	13 000	15 600	17 200	4 000	2 900	
Netto-overschot								
per f. 100,- kosten (gewogen) 1)	8	11	11	12	12	6	4	
per f. 100,- kosten (ongewogen) 1)	4	9	8	12	10	8	7	
per f. 100,- gehvesteerd vermogen	4	6	5	7	8	3	2	
per manjaar arbeidsbezetting	3 300	4 800	4 400	6 000	4 800	2 000	1 400	
Arbeidsinkomen per manjaar	15 500	17 000	16 600	18 400	16 000	10 300	11 100	
Arbeidsinkomen v/d ondernemer 2)	22 500	26 900	25 300	27 600	30 500	11 400	12 400	
Ondernemersinkomen 2)	28 100	33 000	31 700	32 500	36 400	15 200	16 500	

% = negatief.

1) Zie toelichting op pag.45

2) Per ondernemer.

Tabel 1b. Samenvatting van de voorlopige berekende resultaten over 1969 (gemiddeld per bedrijf)

	Het Westland			De Kring		
	Alle bedrijven	waarvan verwarmd staand glas	waarvan bedrijven met > 65% onverwarmd staand glas	Alle bedrijven	waarvan met > 65% ver-warmd staand glas	
Aantal bedrijven	94	59	28	50	46	
Staannd glas verwarmd are	48	77	-	65	70	
Staannd glas onverwarmd are	26	6	60	7	4	
Arbeidsbezetting in manjaren	2,64	2,99	2,03	2,82	2,92	
Gefinvesteerd vermogen per 1-1-'69	199 000	241 000	124 000	222 000	232 000	
Opbrengsten	109 500	140 400	59 300	132 100	140 200	
Kosten	103 700	127 900	62 900	117 500	123 600	
Netto-overschot	5 800	12 500	%. 3 600	14 600	16 600	
Netto-overschot						
per f. 100.- kosten (gewogen)	6	10	%	12	13	
per f. 100.- kosten (ongewogen)	1	7	%	10	12	
per f. 100.- gefinvesteerd vermogen	3	5	%	7	7	
per manjaar arbeidsbezetting	2 200	4 200	%. 1 800	5 200	5 700	
Arbeidsinkomen per manjaar	14 300	16 000	10 500	17 600	18 100	
Arbeidsinkomen v/d ondernemer	20 100	25 600	11 800	27 000	28 400	
Ondernemersinkomen	25 600	32 000	15 800	32 400	34 100	

In tabel 2 zijn de bedrijven onderscheiden naar bedrijfsgrootte t.a.v. het netto-overschot per f. 100,- kosten (ongewogen). Als maatstaf voor de bedrijfsgrootte zijn de jaarkosten gebruikt. Er zijn vier groepen van bedrijven onderscheiden waarbij elke groep 25% van het universum omvat.

In de tweede kolom van tabel 2 zijn de absolute aantallen bedrijven van de steekproef vermeld. In de derde kolom is de verdeling over de onderscheiden grootteklasse van het universum opgenomen in %. Het verschil is ontstaan door het feit dat de bedrijven groter dan 2,3 manjaar tweemaal zo sterk in de steekproef zijn opgenomen (zie § 1 van Hoofdstuk I)

Voor groep 1 (bedrijven met > f. 125 000,- jaarkosten) werd een netto-overschot van f. 16,- per f. 100,- kosten berekend; voor de groepen 2 en 3 (zie tabel 2) werd een netto-overschot van resp. f. 6,- en f. 7,- per f. 100,- kosten vastgesteld. Gemiddeld verliesgevend waren de bedrijven van groep 4 met jaarkosten van minder dan f. 72 000,-, (negatief netto-overschot f. 12,- per f. 100,- kosten).

Hierbij dient evenwel te worden opgemerkt dat de spreiding van deze gemiddelden groot is en dat de oorzaak van een "hogere" of "lagere" rentabiliteit niet uitsluitend aan de bedrijfsgrootte, maar ongetwijfeld mede aan andere oorzaken moet worden toegeschreven.

De bedrijven met jaarkosten van meer dan f. 99 000,- (in aantal 50% van alle bedrijven) vertegenwoordigden 71% van de totale produktiewaarde van alle bedrijven.

Tabel 2. De rentabiliteit per bedrijfsgrootteklasse

Bedrijfsgrootte op basis van jaarkosten	Aantal bedrijven van de steekproef	Aantal bedrijven in % van het universum	Rentabiliteit 1)	Percentage winstgevende bedrijven	Produktiewaarde in %
Groep 1 > f. 125 000,-	45	25	16	89	45
Groep 2 f. 99 000,-					
f. 125 000,-	38	25	6	72	26
Groep 3 f. 72 000,-					
f. 99 000,-	33	25	7	64	19
Groep 4 < f. 72 000,-	28	25	12	24	10
Alle bedrijven	144	100	4	63	100

1) Netto-overschot per f. 100,- kosten (ongewogen gemiddelde).

In tabel 3 zijn de bedrijfsresultaten van de stookbedrijven voorgesteld per 100 m<sup>2</sup> staand glas. De onderscheiding van de bedrijven naar produkt en gemiddelde plantdatum (voor zover mogelijk) is gelijk aan die van de bijlagen B. Bij de voorstelling per 100 m<sup>2</sup> staand glas dient te worden opgemerkt dat de kosten en opbrengsten van plat glas- en opengrondsteelten zijn toegerekend aan het staand glas. Overigens nemen de-

ze plat glas- en opengrondsteelten een zeer ondergeschikte plaats in op deze gespecialiseerde bedrijven.

De vroege- en middelvroeg stooktomaten hadden gemiddeld een netto-overschot van resp. f. 2,10 en f. 2,20 per m<sup>2</sup> staand glas - dank zij de aanmerkelijk hogere opbrengsten per m<sup>2</sup> t.o.v. 1968 - dit in tegenstelling tot de late stooktomaten waarvoor het netto-overschot f. 0,40 per m<sup>2</sup> bedroeg.

Zowel de bedrijven met komkommers als met bloemen leverden een gemiddeld netto-overschot op van f. 2,50 per m<sup>2</sup>. (Tabel 3 zie blz. 15)

## § 2. De spreiding van de rentabiliteit

In de bijlagen A 3, B 3 en C 3 is de spreiding van de gemiddelde rentabiliteit - voorgesteld door het netto-overschot per f. 100,- kosten - grafisch weergegeven.

In de tabellen 4a en 4b is de spreiding van het netto-overschot per f. 100,- kosten voor de belangrijkste groepen van bedrijven samengevat. Het percentage winstgevende bedrijven bedroeg voor het Zuidhollands Glasdistrict 63%. Voor de stookbedrijven en bedrijven met onverwarmd staand glas bedroegen deze percentages resp. 74 en 32.

De winstgevende bedrijven (63%) in het Zuidhollands Glasdistrict vertegenwoordigden 79% van de totale opbrengsten der onderzochte bedrijven. Hieruit blijkt - evenals uit § 1 - dat de "grottere" bedrijven rendabeler waren dan de "kleinere". Ter voorkoming van misverstand dient hierbij te worden opgemerkt dat onder winstgevende bedrijven zijn verstaan bedrijven, waarvan de opbrengsten hoger zijn dan de kosten (het verschil is het netto-overschot). In de kosten zijn vergoedingen begrepen voor de handenarbeid van de ondernemer en de gezinsleden, alsmede een rentevergoeding van 6,5% over het geïnvesteerde vermogen per 1 januari 1969.

## § 3. De spreiding van het ondernemersinkomen

Van het ondernemersinkomen (dat in de bijlagen A 4, B 4 en C 4 naar bestanddelen is gespecificeerd) is in de tabellen 5a en 5b voor de belangrijkste bedrijfspgroepen de verdeling weergegeven door vermelding van het aantal ondernemers (in procenten) per inkomensklasse. Van de ondernemers in het Zuidhollands Glasdistrict had 24% een inkomen van f. 40 000,- of meer, 26% een inkomen tussen de f. 25 000,- en f. 40 000,- en 50% een inkomen lager dan f. 25 000,-. Van de 50% ondernemers met een inkomen van minder dan f. 25 000,- had bijna de helft een inkomen lager dan f. 10 000,-. Een negatief inkomen werd voor 6% (zie tabel 5a) van de ondernemers vastgesteld. Deze ondernemers hebben dus geen vergoeding ontvangen voor hun arbeid, noch een rentevergoeding voor hun vermogen. (Voor tabel 4a, 4b, 5a en 5b zie resp. blz. 16, 17, 18 en 19.)

Tabel 3. Bedrijfsresultaten over 1969 per 100 m2 oppervlakte staand glas

Zuidhollands Glasdistrict Bedrijven met meer dan 65% verwarmd staand glas	Alle bedrijven	Waaraan overwegend				
		tomaten		bloemen		
		met een gemiddelde plantdatum van 16 jan. na 15 febr. vóór 16 jan.		komkommers vóór 16 jan.		
		vóór 16 jan.	t/m 15 febr.	na 15 febr.		
Aantal bedrijven	105	14	29	20	25	34
Staannd glas verwarmd are	75	83	82	69	72	64
Staannd glas onverwarmd are	3	5	5	3	-	5
Totale oppervlakte staand glas are	78	88	87	72	72	69
Arbeidsbezetting (manjaren)	0,038	0,038	0,035	0,036	0,037	0,052
Gehvesteerd vermogen per 1-1-'69	3000	3100	2900	2800	3400	3300
<b>Opbrengsten</b>						
Groente, vroege aardappelen en kasfruit	1480	1660	1690	1390	2040	240
Bloemen en bloembollen	300	190	50	20	10	1870
Overige opbrengsten	20	10	10	20	20	140
Totale opbrengsten	1800	1840	1730	1430	2070	2250
<b>Kosten</b>						
Afschrijvingen	260	250	250	250	290	270
Rente	190	190	190	180	210	210
Arbeidskosten	460	470	430	430	460	580
Brandstoffen	270	310	270	180	370	260
Overige kosten en d.v.d.	440	410	370	350	490	680
Totale kosten	1620	1630	1510	1390	1820	2000
Netto-overschot	180	210	220	40	250	250
<b>Netto-overschot</b>						
per f. 100,- kosten (gewogen)	11	13	15	3	14	12
per f. 100,- kosten (ongewogen)	9	16	11	1	13	10





Tabel 4b. Spreiding van het netto-overschot per f. 100.- kosten (aantal bedrijven per rentabiliteitsklasse in procenten)

	Het Westland				De Kring	
	Alle bedrijven	waarvan verwarmd staand glas	bedrijven met > 65% onverwarmd staand glas	%	Alle bedrijven	waarvan met > 65% verwarmd staand glas
Aantal bedrijven	94	59	28		50	46
Rentabiliteitsklasse	%	%	%	%	%	%
Negatief						
> 20	15	12	18		11	11
20 - 10	18	10	30		6	3
10 - 0	10	7	17		11	9
Totaal verliesgevend	43	29	65		28	23
Positief						
0 - 10	18	17	20		23	22
10 - 20	22	27	12		14	15
20 - 30	10	16	3		12	14
30 > 30	7	11	-		23	26
Totaal winsgevend	57	71	35		72	77
	100	100	100		100	100



Tabel 5b. Spreiding van het ondernemersinkomen (aantal ondernemers per inkomensklasse in procenten)

	Het Westland			De Kring		
	Alle bedrijven	waarvan bedrijven met > 65% verwarmd staand glas	onverwarmd staand glas	Alle bedrijven	waarvan bedrijven met > 65% verwarmd staand glas	
Aantal bedrijven	94	59	28	50	46	
Aantal ondernemers	105	67	29	58	54	
Inkomensklasse	%	%	%	%	%	%
Negatief inkomen	4	2	5	11	12	
f. 0,- - < f. 5 000,-	9	12	5	4	3	
f. 5 000,- - < f. 10 000,-	11	6	20	1	1	
f. 10 000,- - < f. 15 000,-	12	4	24	7	3	
f. 15 000,- - < f. 25 000,-	15	15	17	26	25	
f. 25 000,- - < f. 40 000,-	27	27	27	23	25	
f. 40 000,- - > f. 40 000,-	22	34	2	28	31	
	100	100	100	100	100	

#### § 4. Bedrijfsresultaten over 1969 in vergelijking met vorige jaren

In tabel 6 zijn de resultaten van het gemiddelde bedrijf in het Zuid-hollands-Glasdistrict over 1969 met die van 1968 vergeleken. Bij een vergelijking van de bedrijven die zowel over 1968 als 1969 aan het onderzoek hebben deelgenomen blijkt, dat de kosten en de opbrengsten zijn gestegen met resp. 10 en 17% (1969 t.o.v. 1968). Van voornoemde 10% kostenstijging is ca. 2,5% door wijziging van het loonniveau veroorzaakt. De arbeidsbezetting is vrijwel gelijk gebleven in 1969 t.o.v. 1968.

Met ingang van 1969 is het rentepercentage gesteld op 6,5% (in 1968 6%). Dit leidde tot een kostenstijging van 1%. De resterende kostenstijging van ca. 6,5 % is enerzijds een gevolg van uitbreidingsinvesteringen (zie tabel 6), anderzijds veroorzaakt door prijsveranderingen mede in verband met de invoering van de nieuwe wet op de omzetbelasting.

In dit verband zij vermeld dat de betaalde kosten voor de bedrijven die onder de "Landbouwregeling" vallen inclusief omzetbelasting zijn opgenomen. De afschrijving- en renteberekeningen van alle duurzame produktiemiddelen zijn gebaseerd op de nieuwwaarde inclusief omzetbelasting. In de opbrengsten is de ontvangen omzetbelasting begrepen.

Voor de ondernemers in de zin van de wet op de omzetbelasting, zijn de kosten en opbrengsten excl. omzetbelasting opgenomen. Dit geldt echter niet voor de afschrijvingen, deze zijn namelijk verhoogd met 1/4 deel van de omzetbelasting - betaald op investeringen van 1969 - over het bedrag dat per saldo voor rekening van de ondernemer kwam.

In grafiek 1 is de rentabiliteitsontwikkeling over de laatste acht jaar tot uitdrukking gebracht. Duidelijk blijkt de sterke daling van de rentabiliteit met ingang van 1964 en de verbetering die in 1968 en 1969 is opgetreden.

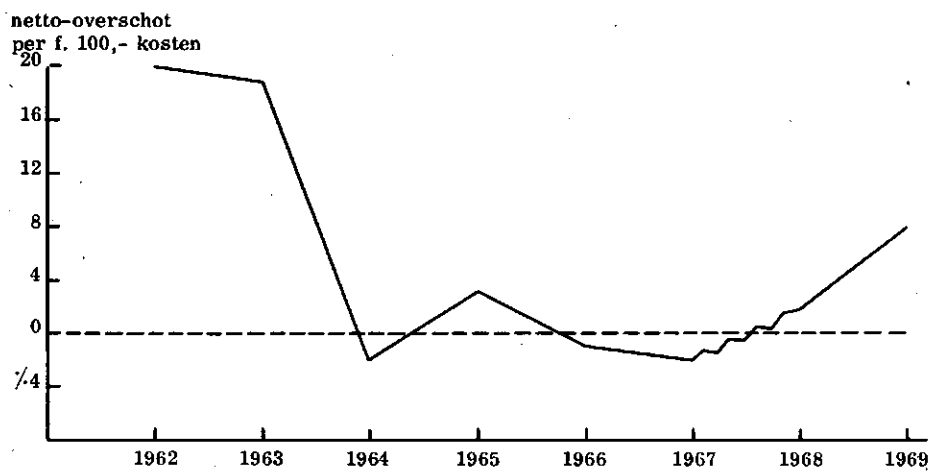
Het arbeidsinkomen en het ondernemersinkomen per ondernemer, alsmede het C.A.O.-loon is over de periode 1962 t/m 1969 in grafiek 2 opgenomen. Uit deze grafiek blijkt dat het C.A.O.-loon in 1969 ten opzichte van 1962 meer dan verdubbeld is; het arbeidsinkomen van de ondernemer was in 1969 ca. 40% hoger dan in 1962. Als gevolg van de hogere gecalculerde lonen voor de ondernemers wordt het verschil tussen netto-overschot en arbeidsinkomen steeds groter. Voor 1969 geldt dat bij een gemiddelde rentabiliteit van f. 8,- per f. 100,- kosten of f. 8 000,- netto-overschot per ondernemer door toevoeging van het gemiddelde loon van de ondernemer ad f. 14 500,- een arbeidsinkomen van f. 22 500,- per ondernemer werd verkregen. De steekproefwijziging is in de grafieken met een zigzaglijn aangegeven.

Tabel 6. Bedrijfsresultaten over 1969 in vergelijking met die over 1968 (voorlopige cijfers gemiddeld per bedrijf)

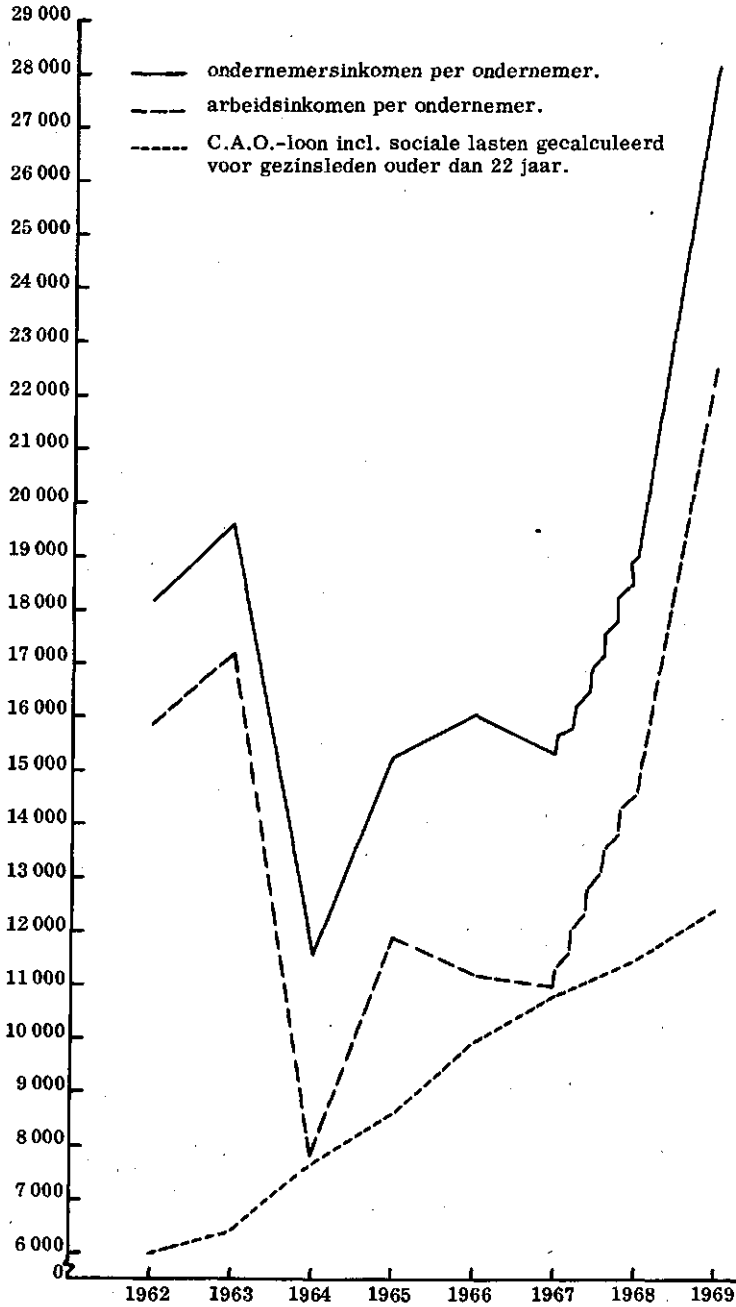
	1968	1969	Index 1968 = 100
<b>Aantal bedrijven</b>	<b>144</b>	<b>144</b>	
Staannd glas verwarmd in are	50	54	108
waarvan tomaten in are	(33)	(35)	
waarvan komkommers in are	( 9)	(11)	
waarvan bloemen in are	( 6)	( 7)	
Staannd glas onverwarmd in are	21	20	95
waarvan tomaten in are	(13)	(12)	
Totale arbeidsbezetting in manjaren	2,70	2,71	100
Gefhvesteerd vermogen aan het begin v/h jaar	189 000	207 000	110
<b>Opbrengsten</b>			
Groente, vroege aard. en kasfruit	83 700	97 600	117
Bloemen en bloembollen	15 500	18 800	121
Overige opbrengsten	1 100	1 200	106
Totaal	100 300	117 600	117
<b>Kosten</b>			
Afschrijvingen	15 600	17 300	111
Rente	10 700	12 800	119
Arbeid betaald personeel	12 400	13 300	108
Arbeid ondernemers en gezinsleden	18 100	19 700	109
Brandstoffen	15 900	15 900	100
Overige materialen	13 900	15 000	108
Overige kosten	12 200	14 700	120
Totaal	98 800	108 700	110
<b>Netto-overschot</b>	<b>1 500</b>	<b>8 900</b>	
<b>Netto-overschot:</b>			
per f. 100,- kosten (gewogen)	2	8	
per f. 100,- kosten (ongewogen)	0	4	
per f. 100,- gefhvesteerd vermogen	1	4	
per manjaar	500	3 300	
Arbeidsinkomen per manjaar	11 800	15 500	
Arbeidsinkomen van de ondernemer 1)	14 800	22 500	
Ondernemersinkomen 1)	19 100	28 100	
Gezinsinkomen uit bedrijf 1)	21 800	31 200	
<b>Percentage winstgevende bedrijven</b>	<b>52</b>	<b>63</b>	
Opbrengsten per 100 m2 oppervl. staannd glas	1 410	1 590	112
Kosten per 100 m2 oppervl. staannd glas	1 390	1 470	106
Netto-overschot per 100 m2 oppervl. staannd glas	20	120	

1) Per ondernemer.

Grafiek 1. De ontwikkeling van de rentabiliteit in het Zuidhollands Glasdistrict



Grafiek 2. De ontwikkeling van het arbeids- en ondernemersinkomen per ondernemer en het C.A.O.-loon incl. sociale lasten gecalculeerd voor gezinsleden ouder dan 22 jaar



## § 5. Summary

Every year the horticultural department of the Agricultural Economics Research Institute in the Hague investigates the profitability of horticultural holdings in the most important centres of the Netherlands.

This report applies to the "Zuidhollands Glasdistrict". The summarized average results of 1969 are, in comparison with 1968, shown in the next table.

Table 7. Average results of horticulture in 1968 and 1969 in Nfl.

	1968	1969
Costs Per holding	98 800	108 700
Returns " "	100 300	117 600
Net profit " "	1 500	8 900
Number of growers per holding	1,12	1,12
Net profit per grower	1 300	8 000
Calculated (manual) labour costs of the grower	13 500	14 500
Labour income of the grower	14 800	22 500
Interest more calculated than paid	4 300	5 600
Return to the grower	19 100	28 100
Calculated family labour costs	2 700	3 100
Family income out of the holding	21 800	31 200
Number of holdings in sample	144	144

The horticultural holdings in the district had - on an average - a much better result in 1969 than in 1968. Net results increased by Nfl. 7.400 per holding, family income by Nfl. 9.400 per grower.

Dividing the total number of holdings (144) into heated and unheated ones it appeared that the average net results of 1969 of heated holdings were much better than those of the unheated holdings. (The latter ones had negative net profits on an average). A further division of the heated holdings showed a high level both for floricultural and "mainly tomatoes" as well as for "mainly cucumbers" holdings (see table 8, page 25) 63% of all investigated holdings, representing 79% of the total returns, became a positive net profit.

A distribution of the "return to the grower" (see also table 5a of this report) is given below:

Level of income (x Nfl. 1 000)	growers (in %)
negative	6
0 - 10	15
10 - 25	29
25 - 40	26
≥ 40	24
	100



Table 8. Average results of various types of holdings in 1969

	Unheated holdings	Heated holdings				Total number of holdings
		All heated holdings	Mainly tomatoes	Mainly cucumbers	Mainly flowers	
Area of unheated glass (are)	59	3	5	1	5	20
Area of heated glass (are)	-	75	78	71	64	54
Labour force (labour unit)	2,01	2,96	2,94	2,61	3,59	2,71
Returns (x Nfl. 1 000)	58,0	140,3	135,1	141,4	155,3	117,6
Costs ( idem )	62,0	125,9	122,1	125,8	138,1	108,7
Net profit ( idem )	/. 4,0	14,4	13,0	15,6	17,2	8,9
Net profit per Nfl. 100 costs	/. 6	11	11	12	12	8
Profitable holdings in % of the total	32	74	71	80	71	63
Return to the grower (x Nfl. 1 000)	15,2	33,0	31,7	32,5	36,4	28,1

**BIJLAGEN A**  
**ZUIDHOLLANDS GLASDISTRICT**  
**GROEPERING NAAR BEDRIJFSTYPE**

## BIJLAGE A 1

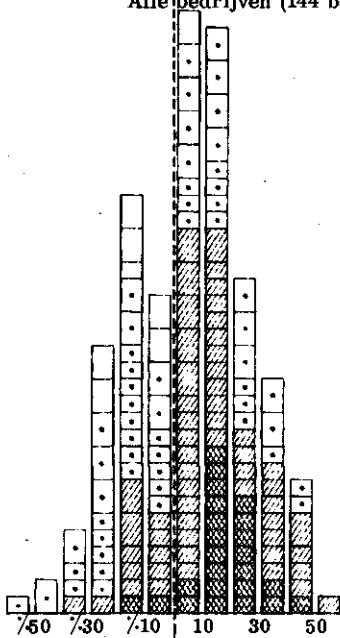
143 = 63 + 32 + 10 ??

Zuidhollands Glasdistrict		Grondgebruik en arbeidsbezetting over 1969 (voorlopige cijfers, gemiddeld per bedrijf)									
Alle bedrijven		Waarvan bedrijven met > 65% verwarmd staand glas					Waarv. bedr. met > 65% onverwarmd staand glas				
		Totaal	tomaten	komkommers	bloemen	Totaal	tomaten	komkommers	bloemen	Totaal	w.v. overw. tomaten
Aantal bedrijven	Aantal ruiten	are	are	are	are	are	are	are	are	are	are
144	105	63	34	32	34	31	31	18			
90	30	40	40	20	40	250	270				
35	48	71	5	5	5						
11	15	4	65	1	1						
1	2	1	1	1	1						
7	-	-	-	-	57						
12	1	2	1	1	-	39	52				
1	-	-	-	-	-	3	1				
2	1	1	1	-	1	6	2				
3	1	2	2	-	2	7	6				
2	-	-	-	-	2	4	2				
2	1	1	1	-	1	6	7				
15	9	6	3	3	2	25	32				
-	1	-	-	-	2	-	1				
-	1	1	-	-	-	-	-				
-	1	1	1	-	1	-	-				
7	6	5	6	6	8	6	5				
98	96	96	83	81	96	96	108				
6	8	6	6	10	6	1	-				
3	4	5	2	2	-	1	1				
27	28	28	26	25	26	26	26				
134	135	135	115	118	115	124	135				
104	112	115	98	103	80	80	86				
1,12	1,14	1,15	1,09	1,22	1,02	1,02	1,04				
1,23	1,22	1,21	1,22	1,35	1,18	1,18	1,18				
0,32	0,38	0,35	0,29	0,29	0,65	0,22	0,25				
0,80	0,98	0,98	1,42	0,80	1,42	0,29	0,28				
0,36	0,38	0,45	0,17	0,17	0,30	0,32	0,34				
2,71	2,96	2,94	3,59	2,61	2,01	2,01	2,05				
57	54	53	63	63	52	70	69				

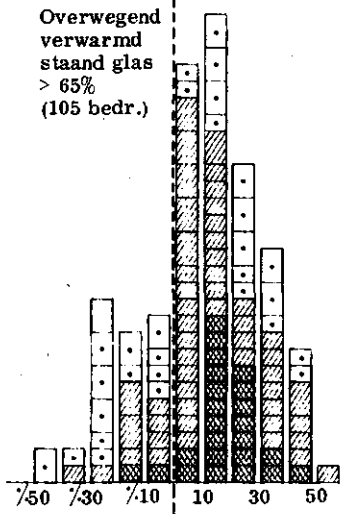
BIJLAGE A 2 Bedrijfsresultaten over 1969 (voorlopige cijfers, gemiddeld per bedrijf)

Zuidhollands Glasdistrict	Alle bedrijven		Waarvan bedrijven met > 65% verwaarmd staand glas				Waarv. bedr. met > 65% onverwaarmd staand glas	
	bedrijven	Totaal	tomaten	komkommers	bloemen	Totaal	w.v. overw. tomaten	
Aantal bedrijven	144	105	63	32	34	31	18	
Gefinusteed vermogen per 1-1-'69	207 000	237 000	238 000	231 000	229 000	122 000	134 000	
Kosten								
Afslrijvingen	17 300	20 500	20 500	20 100	18 800	10 100	10 400	
Huur en pacht	500	400	300	300	500	500	600	
Rente	12 800	14 900	15 000 ✕	14 600 ✕	14 500	6 900 ✕	7 500	
Arbeid betaald personeel	13 300	15 700	16 200 ✕	11 400 ✕	17 800	6 400 ✕	6 900	
Arbeid ondernemers	16 300	16 300	16 100 ✕	18 000 ✕	15 900	15 700 ✕	15 700	
Arbeid gezinsleden	3 400	3 900	3 500 ✕	3 100 ✕	6 500	2 600 ✕	3 100	
Brandstoffen	15 900	20 900	20 400 ✕	24 900 ✕	17 800	2 400 ✕	2 700	
Overige materialen	15 000	17 500	13 100 ✕	18 600 ✕	32 100	8 500	8 000	
Diensten van derden en overige kosten	14 200	16 300	17 000	14 800	14 200	8 900	9 700	
Totaal	108 700	125 900	122 100	125 800	138 100	62 000	64 600	
Opbrengsten								
Groente, vroege aard. en kasfruit	97 600	115 200	129 200	138 600	16 600	52 200	60 000	
Bloemen en bloembollen	18 800	23 600	6 100	1 300	128 700	5 700	1 100	
Overige produkten	400	300	400	200	200	600	200	
Overige opbrengsten	800	1 200	600	1 300	9 800	500	400	
Totaal	117 600	140 300	135 100	141 400	155 300	58 000	61 700	
Netto-overschot	8 900	14 400	13 000	15 600	17 200	4 000	2 900	
Netto-overschot								
per f. 100,- kosten (gewogen)	8	11	11	12	12	6	4	
per f. 100,- kosten (ongewogen)	4	9	8	12	10	8	7	
per f. 100,- geïnvesteerd vermogen	4	6	5	7	8	3	2	
per manjaar	3 300	4 800	4 400	6 000	4 800	2 000	1 400	
per 100 m2 oppervlakte staand glas	120	180	160	220	250	70	50	
Arbeidsinkomen per manjaar	15 500	17 000	16 600	18 400	16 000	10 300	11 100	
Arbeidsink.v.d. ondernemer	22 500	26 900	25 300	27 600	30 500	11 400	12 400	
Ondernemersinkomen	28 100	33 000	31 700	32 500	36 400	15 200	16 500	

**BIJLAGE A. 3. Zuidhollands Glasdistrict**  
**Spreiding van het netto-overschot per f. 100,- kosten**  
**Alle bedrijven (144 bedrijven)**

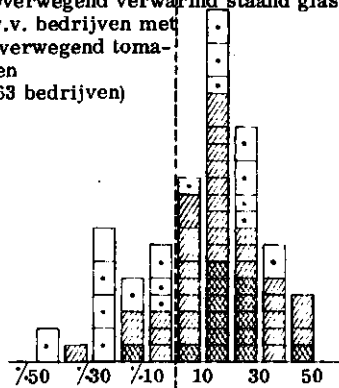


**Overwegend  
verwarmd  
staand glas  
> 65%**  
(105 bedr.)

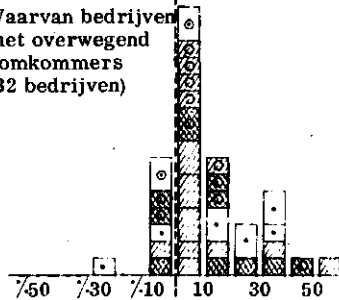


- Kosten < f. 50 000,- per bedrijf
- ◻ Kosten f. 50 000,- < f. 100 000,- per bedrijf
- ▨ Kosten f. 100 000,- < f. 150 000,- per bedrijf
- Kosten  $\geq$  f. 150 000,- per bedrijf
- Aanvullende bedrijven.

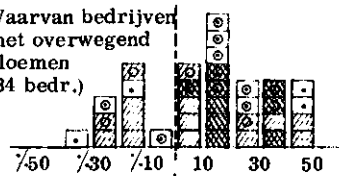
**Overwegend verwarmd staand glas >65%.**  
**w.v. bedrijven met**  
**overwegend toma-**  
**ten**  
**(63 bedrijven)**



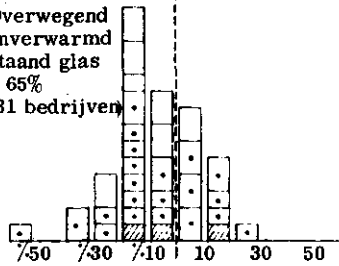
**Waarvan bedrijven**  
**met overwegend**  
**komkommers**  
**(32 bedrijven)**



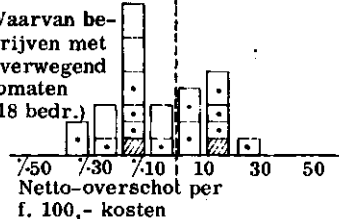
**Waarvan bedrijven**  
**met overwegend**  
**bloemen**  
**(34 bedr.)**



**Overwegend**  
**onverwarmd**  
**staand glas**  
**> 65%**  
**(31 bedrijven)**



**Waarvan be-**  
**drijven met**  
**overwegend**  
**toma-**  
**ten**  
**(18 bedr.)**



BIJLAGE A 4

Inkomen uit het bedrijf over 1969 (voorlopige cijfers, gemiddeld per ondernemer)

Zuidhollands Glasdistrict	Alle bedrijven	Waarvan bedrijven met > 65% verwarmd staand glas			Waarvan overwegend		Waarv. bedr. met > 65% oververw. staand glas	
		Totaal	tomaten	komkommers	bloemen	Totaal	w.v. overw. tomaten	
Aantal bedrijven	144	105	63	32	34	31	18	
Aantal ondernemers	163	121	74	39	37	32	19	
Netto-overschot	8 000	12 600	11 300	12 900	15 800	15 300	2 800	
Handenarbeid ondernemer	14 500	14 300	14 000	14 700	14 700	15 300	15 200	
Arbeidsinkomen v.d. ondernemer	22 500	26 900	25 300	27 600	30 500	11 400	12 400	
Rente meer berekend dan betaald	5 600	6 100	6 400	4 900	5 900	3 800	4 100	
Ondernemersinkomen	28 100	33 000	31 700	32 500	36 400	15 200	16 500	
Handenarbeid gezinsleden	3 100	3 300	3 100	2 500	6 000	2 500	3 000	
Gezinsinkomen uit bedrijf	31 200	36 300	34 800	35 000	42 400	17 700	19 500	

**BIJLAGEN B**  
**ZUIDHOLLANDS GLASDISTRICT, STOOKBEDRIJVEN**  
**GROEPERING NAAR BEDRIJFSTYPE**

## BIJLAGE B 1 Grondgebruik en arbeidsbezetting over 1969 (voorlopige cijfers, gemiddeld per bedrijf)

	Alle bedrijven	Waarvan overwegend				
		tomaten		bloemen		
		voor 16/1 are	met een gemiddelde plantdatum van 16/1 t/m 15/2 are	voor 16/1 are	komkommers voor 16/1 are	
Bedrijven met meer dan 65% verwarmd staand glas	105	14	29	20	25	34
Zuidhollands Glasdistrict	30	-	50	40	20	40
Aantal bedrijven	48	71	75	67	5	5
Aantal rassen plat glas	15	8	5	-	67	1
Staannd glas verwarmd:	2	-	-	1	-	1
tomaten	-	-	1	-	-	-
komkommers	10	4	1	1	-	57
overige groente	1	4	2	-	-	-
fruit	-	-	1	-	-	-
bloemen	1	-	1	1	-	1
Staannd glas onverwarmd:	1	4	2	-	-	-
tomaten	-	-	1	-	-	-
komkommers	1	1	-	1	-	1
overige groente	1	-	2	2	-	2
fruit	-	-	-	-	-	2
bloemen	1	-	1	1	-	1
Plat glas	9	8	7	5	3	2
Opengrondtuinbouw:	1	-	1	-	-	2
groente en vroege aardappelen	-	-	-	-	-	-
bloemen	1	1	-	-	-	-
zaden	1	1	-	1	-	1
fruit	6	6	6	5	7	8
braak	96	103	102	84	82	83
Totaal tuinbouw	8	-	14	1	12	6
Landbouw en veeteelt	4	-	10	1	2	-
Verhuurd	27	28	34	21	25	26
Erf, blijvende paden, enz.	135	131	160	107	121	115
Kadastrale oppervlakte	112	82	145	97	107	98
Waarvan eigendom	1,14	1,13	1,15	1,16	1,24	1,09
Aantal ondernemers per bedrijf	1,22	1,27	1,12	1,28	1,34	1,22
Arbeid van de ondernemer(s) (manjaren)	0,38	0,20	0,43	0,33	0,33	0,65
Arbeid van gezinsleden	0,98	1,35	1,16	0,44	0,84	1,42
Arbeid van vast personeel	0,38	0,52	0,36	0,52	0,18	0,30
Arbeid van los personeel	2,96	3,34	3,07	2,57	2,69	3,59
Totale arbeidsbezetting	54	44	50	63	62	52
Arbeid door ondern. en gezinsleden (in %)						



BIJLAGE B 2 Bedrijfsresultaten over 1969 (voorlopige cijfers, gemiddeld per bedrijf)

Bedrijven met meer dan 65% verwarmd staand glas	Zuidhollands Glasdistrict					
	Alle bedrijven		Waarvan overwegend			
	vóór 16/1	tomaten met een gemiddelde plantdatum van 16/1 t/m 15/2 na 15/2	tomaten vóór 16/1	komkommers	bloemen	
Aantal bedrijven	105	14	29	20	25	34
Gehyveerd vermogen per 1-1-69	237 000	273 000	254 000	202 000	243 000	223 000
Kosten						
Afschrijvingen	20 000	22 000	22 100	17 700	20 800	18 800
Huur en pacht	400	600	400	100	400	500
Rente	14 900	16 600	16 100	12 900	15 300	14 500
Arbeid betaald personeel	15 700	22 100	18 400	10 700	12 100	17 800
Arbeid ondernemers	16 300	17 000	14 900	17 100	17 900	15 900
Arbeid gezinsleden	3 900	2 100	4 500	3 200	3 400	6 500
Brandstoffen	20 900	27 400	23 500	13 000	26 900	17 800
Overige materialen	17 500	17 400	12 700	11 200	19 200	32 100
Diensten van derden en overige kosten	16 300	18 500	19 000	14 000	15 300	14 200
Totaal	125 900	143 700	131 600	99 900	131 300	138 100
Opbrengsten						
Groente, vroege aard. en kasfruit	115 200	146 200	147 100	99 800	146 900	16 600
Bloemen en bloembollen	23 600	16 500	5 000	1 700	700	128 700
Overige produkten	300	100	400	500	300	200
Overige opbrengsten	1 200	700	1 500	600	1 600	9 800
Totaal	140 300	162 100	151 000	102 600	149 500	155 300
Netto-overschot	14 400	18 400	19 400	2 700	18 200	17 200
Netto-overschot						
per f. 100,- kosten (gewogen)	11	13	15	3	14	12
per f. 100,- kosten (ongewogen)	9	16	11	1	13	10
per f. 100,- geïnvesteerd vermogen	6	7	8	1	7	8
per manjaar	4 800	5 500	6 300	1 100	6 800	4 800
per 100 m2 oppervlakte staand glas	180	210	220	40	250	250
Arbeidsinkomen per manjaar	17 000	17 800	18 600	13 100	19 200	16 000
Arbeidsinkomen v.d. ondernemer per	26 900	31 400	29 900	17 000	29 100	30 500
Ondernemersinkomen ondern.	33 000	38 000	37 600	21 900	34 200	36 400

**BIJLAGE B.3**

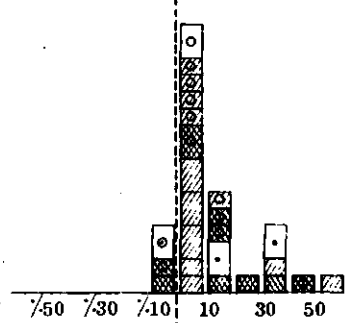
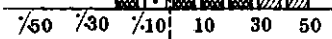
Zuidhollands Glasdistrict

Spreiding van het netto-overschot per f. 100,- kosten (elk vakje stelt een bedrijf voor)

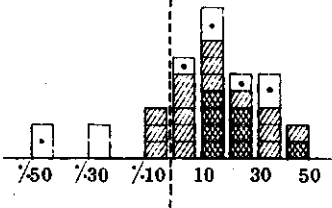
Bedrijven met meer dan 65% verwarmd staand glas

Waarvan bedrijven met overwegend komkommers  
v66r 16/1  
(25 bedrijven)

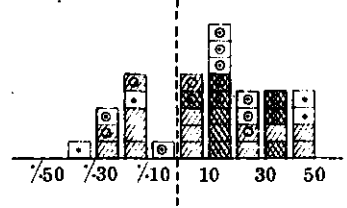
Waarvan bedrijven met overwegend tomaten  
v66r 16/1  
(14 bedrijven)



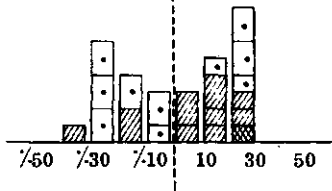
Waarvan bedrijven met overwegend tomaten vanaf 16/1 t/m 15/2 (29 bedrijven)



Waarvan bedrijven met overwegend bloemen (34 bedrijven)



Waarvan bedrijven met overwegend tomaten na 15/2 (20 bedrijven)



- Kosten <math><math>f. 50,000</math>- per bedrijf.
- Kosten f. 50 000 - <math><math>f. 100,000</math>- per bedrijf.
- Kosten f. 100 000 - <math><math>f. 150,000</math>- per bedrijf.
- Kosten  $\ge f. 150,000</math>- per bedrijf.$
- o Aanvullende bedrijven.

BIJLAGE B 4

Inkomen uit het bedrijf over 1969 (voorlopige cijfers, gemiddeld per ondernemer)

Bedrijven met meer dan 65% verwarmd staand glas Zuidhollands Glasdistrict	Waarvan overwegend					
	Alle bedrijven	vóór 16/1	14	29	20	bloemen
		van 16/1	tomaten	met een gemiddelde plantdatum	komkommers	
	bedrijven	na 15/2			vóór 16/1	
Aantal bedrijven	105	14	29	20	25	34
Aantal ondernemers	121	16	34	24	31	37
Netto-overschot	12 600	16 300	16 900	2 300	14 700	15 800
Handenarbeid ondernemer	14 300	15 100	13 000	14 700	14 400	14 700
Arbeidsinkomen v.d. ondernemer	26 900	31 400	29 900	17 000	29 100	30 500
Rente meer berekend dan betaald	6 100	6 600	7 700	4 900	5 100	5 900
Ondernemersinkomen	33 000	38 000	37 600	21 900	34 200	36 400
Handenarbeid gezinsleden	3 300	1 900	4 000	2 700	2 700	6 000
Gezinsinkomen uit bedrijf	36 300	39 900	41 600	24 600	36 900	42 400

**BIJLAGEN C**

**ZUIDHOLLANDS GLASDISTRICT, HET WESTLAND EN DE KRING  
GROEPERING NAAR GEBIED**

## Grondgebruik en arbeidsbezetting over 1969 (voorlopige cijfers, gemiddeld per bedrijf)

Zuidhollands Glasdistrict	Het Westland		De Kring	
	Alle bedrijven	Waarvan bedrijven met > 65% verw. staand glas onverw. staand glas	Alle bedrijven	Waarvan bedrijven met > 65% verw. staand glas
Aantal bedrijven	94	(59)	(50)	46
Aantal ramen plat glas	110	40	90	30
Staannd glas verwarmd:		are	are	are
tomaten	35	56	35	38
komkommers	2	3	26	28
overige groente	2	2	-	-
fruit	-	1	-	-
bloemen	9	15	4	4
Staannd glas onverwarmd:				
tomaten	16	1	5	2
komkommers	1	-	1	1
overige groente	3	1	1	1
fruit	4	3	-	-
bloemen	2	1	-	-
Plat glas	3	1	1	1
Opengrondstuinbouw:				
groente en vroege aardappelen	16	5	13	14
bloemen	-	-	-	-
zaden	-	-	-	-
fruit	1	1	-	-
braak	7	7	6	5
Totaal tuinbouw	101	97	92	94
Landbouw en veeteelt	2	3	15	14
Verhuurd	1	-	6	7
Erf, blijvende paden, enz.	27	28	27	27
Kadastrale oppervlakte	131	128	140	142
Waarvan eigendom	102	112	108	112
Aantal ondernemers	110	113	113	115
Arbeid van de ondernemer(s) (manjaren)	123	124	121	122
Arbeid van gezinsleden	0,36	0,45	0,27	0,29
Arbeid van vast personeel	0,66	0,85	1,04	1,12
Arbeid van los personeel	0,39	0,45	0,30	0,29
Totale arbeidsbezetting	2,64	2,99	2,82	2,92
Arbeid door ondern. en gezinsleden (in %)	60	70	52	52

BIJLAGE C 2

Bedrijfsresultaten over 1969 (voorlopige cijfers, gemiddeld per bedrijf)

Zuidhollands Glasdistrict	Alle bedrijven		Het Westland		De Kring	
	Aantal bedrijven	Waarvan bedrijven met > 65% verw. staand glas	Aantal bedrijven	Waarvan bedrijven met > 65% verw. staand glas	Aantal bedrijven	Waarvan bedrijven met > 65% verw. staand glas
Gefinveesterd vermogen per 1-1-69	94	59	28	50	46	
Kosten	199 000	241 000	124 000	222 000	232 000	
Afschrijvingen	16 700	20 500	10 400	18 400	19 400	
Huur en pacht	300	200	300	700	600	
Rente	12 300	15 300	7 100	13 700	14 400	
Arbeid betaald personeel	11 800	14 600	6 500	15 900	17 000	
Arbeid ondernemers	16 400	16 400	15 700	16 100	16 200	
Arbeid gezinsleden	3 700	4 400	2 800	2 900	3 200	
Brandstoffen	13 500	20 200	2 600	20 100	21 900	
Overige materialen	15 700	20 400	8 500	13 700	14 200	
Diensten van derden en overige kosten	13 300	15 900	9 000	16 000	16 700	
Totaal	103 700	127 900	62 900	117 500	123 600	
Opbrengsten						
Groente, vroege aard. en kasfruit	84 100	103 500	53 000	122 000	129 200	
Bloemen en bloembollen	24 100	34 800	6 300	9 200	10 200	
Overige produkten	500	400	400	200	200	
Overige opbrengsten	800	1 700	400	700	600	
Totaal	109 500	140 400	59 300	132 100	140 200	
Netto-overschot	5 800	12 500	3 600	14 600	16 600	
Netto-overschot						
per f. 100,- kosten (gewogen)	6	10	6	12	13	
per f. 100,- kosten (ongewogen)	1	7	7	10	12	
per f. 100,- geïnvesteerd vermogen	3	5	3	7	7	
per manjaar	2 200	4 200	1 800	5 200	5 700	
per 100 m2 oppervlakte staand glas	80	150	60	200	220	
Arbeidsinkomen per manjaar	14 300	16 000	10 500	17 600	18 100	
Arbeidsinkomen v.d. ondernemer	20 100	25 600	11 800	27 000	28 400	
Ondernemersinkomen	25 600	32 000	15 800	32 400	34 100	

**BIJLAGE C. 3**

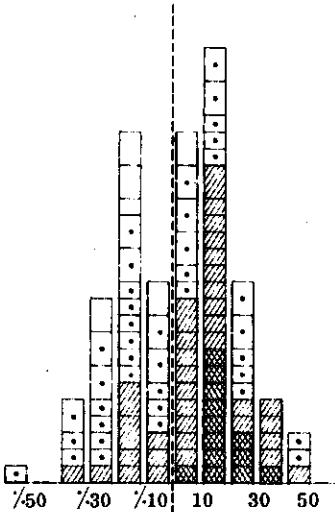
Zuidhollands Glasdistrict

Spreiding van het netto-overschot per f. 100,- kosten (elk vakje stelt een bedrijf voor)

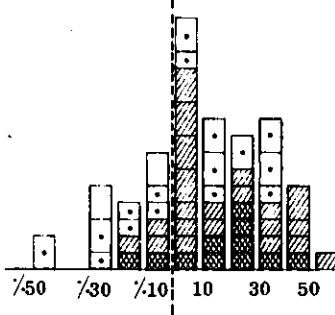
Waarvan bedrijven met overwegend verwarmd  
staand glas > 65%

(59 bedrijven)

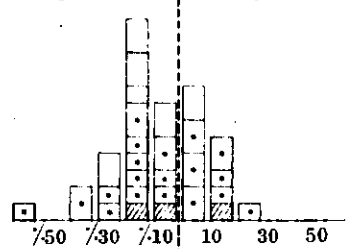
Het Westland (94 bedrijven)



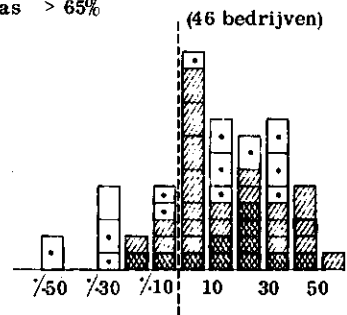
De Kring (50 bedrijven)



Waarvan bedrijven met overwegend onver-  
warmd staand glas > 65% (28 bedrijven)



Waarvan bedrijven met overwegend verwarmd  
staand glas > 65% (46 bedrijven)



- Kosten <math>< f. 50\,000,-</math> per bedrijf.
- Kosten f. 50 000 - <math>< f. 100\,000,-</math> per bedrijf.
- Kosten f. 100 000 - <math>< f. 150\,000,-</math> per bedrijf.
- Kosten  $\geq f. 150\,000,-</math> per bedrijf.$

BIJLAGE C 4

Inkomen uit het bedrijf over 1969 (voorlopige cijfers, gemiddeld per ondernemer)

Zuidhollands Glasdistrict	Alle bedrijven	Het Westland		De Kring	
		Alle bedrijven	Waarvan bedrijven met > 65% verw. staand glas	Alle bedrijven	Waarvan bedrijven met > 65% verw. staand glas
Aantal bedrijven	94	59	28	50	46
Aantal ondernemers	105	67	29	58	54
Netto-overschot	5 200	11 100	7. 3 600	12 800	14 400
Handenarbeid ondernemer	14 900	14 500	15 400	14 200	14 000
Arbeidsinkomen v.d. ondernemer	20 100	25 600	11 800	27 000	28 400
Rente meer berekend dan betaald	5 500	6 400	4 000	5 400	5 700
Ondernemersinkomen	25 600	32 000	15 800	32 400	34 100
Handenarbeid gezinsleden	3 400	3 900	2 800	2 600	2 700
Gezinsinkomen uit bedrijf	29 000	35 900	18 600	35 000	36 800



## BIJLAGE D

### Algemene toelichting

#### A. De kosten en de opbrengsten

##### 1. Gewaardeerde kosten

De bedrijfsresultaten zijn bepaald volgens de bij het L.E.I. gebruikelijke methode. Deze houdt in, dat de berekening van rente en afschrijving van de duurzame produktiemiddelen in hoofdzaak is gebaseerd op de nieuwwaarde en dat kosten, welke niet tevens uitgaven zijn (handenarbeid van de ondernemer en zijn gezin, rente van eigen vermogen e.d.), zijn gewaardeerd.

Voor deze kostenwaardering zijn de benodigde gegevens op het bedrijf verzameld.

De berekening van de rente had plaats op basis van 6,5% over het - nader omschreven - in het bedrijf vastgelegde vermogen.

De afschrijvingen zijn berekend op grond van bij het L.E.I. bestaande inzichten met betrekking tot de economische levensduur en het waardeverloop van de onderscheiden duurzame produktiemiddelen. Ten aanzien van schuren, glasopstanden en verwarmingsinstallaties is een degressief dalend waardeverloop verondersteld (afschrijving tegen een afnemend percentage van de nieuwwaarde). Voor de overige slijtende produktiemiddelen is de afschrijving berekend op basis van een vast percentage van de nieuwwaarde. Als gevolg van de invoering van de nieuwe wet op de omzetbelasting is de nieuwwaarde van produktiemiddelen niet voor alle ondernemers in de tuinbouw gelijk. Voor de niet-ondernemers in de zin van de wet op de omzetbelasting - met name de ondernemers die gebruik maken van de Landbouwregeling - is de nieuwwaarde inclusief omzetbelasting. De betaalde omzetbelasting op investeringen komt geheel ten laste van deze ondernemers. Voor deze categorie bedrijven, die 76% van het totale aantal onderzochte bedrijven uitmaakt, is de afschrijving over 1969 van alle duurzame produktiemiddelen gebaseerd op de nieuwwaarde incl. omzetbelasting. Voor de ondernemers in de zin van de wet is in principe de afschrijving van alle produktiemiddelen gebaseerd op de nieuwwaarde excl. omzetbelasting. Op grond van het feit dat de omzetbelasting op produktiemiddelen die in 1969 werden aangeschaft slechts voor 30% fiscaal verrekenbaar waren, zijn de afschrijvingen verhoogd met 1/4 deel van de omzetbelasting - betaald op investeringen van 1969 - die per saldo voor rekening van de ondernemer kwam. De afschrijvingen zijn dus verhoogd met 1/4 van (100% - 30%) is 17,5% van de omzetbelasting betaald op investeringen van 1969.

Als vergoeding voor de arbeid, welke door de ondernemer en zijn gezinsleden is verricht, is alleen de handenarbeid in rekening gebracht. Voor een waardering van de kosten, welke voor leiding en toezicht door de ondernemer waren in te calculeren, ontbreken nl. de daartoe benodigde normatieve gegevens.

De kosten van de handenarbeid zijn berekend op basis van een taxatie van de door de ondernemer en zijn gezinsleden verrichte hoeveelheid handenarbeid. Deze arbeid is gewaardeerd overeenkomstig het loon (inclusief sociale lasten) volgens de C.A.O. voor volwassen mannelijke en vrouwelijke arbeiders en jeugdigen, met dien verstande dat voor overuren geen toeslag op het normale uurtarief is toegepast. Op grond van deze C.A.O. zijn voor de ondernemers en gezinsleden een prestatietoelage, vakantietoelage en duurte-toelage gecalculleerd. Vervolgens is het loon verhoogd met diplomatoelage voor alle werkenden ouder dan 22 jaar, alsmede een waarderingstoelage voor hen die ouder zijn dan 20 jaar. Het berekende loon voor de ondernemer is inclusief voormanstoelage.

##### 2. Betaalde kosten

De betaalde kosten over 1969 waren ten tijde van het onderzoek nog niet bekend. Deze moesten derhalve worden begroot. Voor deze begroting is gebruik gemaakt van de fiscale boekhouding over 1968 of van de bescheiden die de basis vormen voor de vaststelling van de fiscale jaarrekening over 1969. Uit praktische overwegingen zijn de betaalde kosten voor de bedrijven die onder de "Landbouwregeling" vallen inclusief omzetbelasting opgenomen. Voor de bedrijven die onder de "ondernemersregeling" vallen zijn de kosten

exclusief omzetbelasting vastgesteld.

### 3. Opbrengsten

Wat de opbrengsten betreft, de verkopen geschieden grotendeels via de veilingen welke ons desgevraagd een opgave verstrekten van de nettoveilingomzet alsmede van de door de tuinder ontvangen omzetbelasting.

De opbrengsten die niet via de veiling werden verkregen zijn in samenwerking met de deelnemers, geschat tijdens het bezoek dat aan de bedrijven werd gebracht. De opbrengsten zijn inclusief omzetbelasting voor de "Landbouwregelaars", echter exclusief O.B. voor de "ondernemers in de zin van de wet".

Onder de "overige opbrengsten" is het verschil tussen de waarde van de veldinventaris aan het begin en het einde van het kalenderjaar verantwoord.

## B. Kengetallen

Vele cijfers (kosten, opbrengsten, vermogen, grondgebruik en arbeidsbezetting) zijn voor de onderscheiden groepen in een gemiddelde per bedrijf tot uitdrukking gebracht. Dit gemiddelde is berekend door de totalen van de absolute cijfers te delen door het aantal bedrijven.

Het gezinsinkomen en de bestanddelen daarvan zijn gemiddeld per ondernemer, het arbeidsinkomen tevens in een gemiddelde per manjaar weergegeven.

### 1. Het netto-overschot

Het economische resultaat wordt tot uitdrukking gebracht door middel van het begrip netto-overschot. Het wordt gevormd door het verschil tussen de opbrengsten en de kosten. In de kosten is geen bedrag opgenomen als vergoeding voor de functie van leiding en toezicht van de ondernemer. Daar deze kostenelementen derhalve nog in het netto-overschot aanwezig zijn, mag dit laatste niet zonder meer worden aangezien voor de bedrijfs-economische winst.

### 2. Netto-overschot gemiddeld per bedrijf

De kosten, de opbrengsten en het netto-overschot zijn voor elke onderscheiden groep van bedrijven in een gemiddeld bedrag per bedrijf weergegeven. Behalve in absolute bedragen per bedrijf is het netto-overschot - ten behoeve van de vergelijkbaarheid met andere typen en takken van bedrijf - vervolgens door middel van de volgende verhoudingsgetallen tot uitdrukking gebracht.

### 3. Netto-overschot per f. 100,- kosten

Dit kengetal is zowel in een gewogen als in een ongewogen gemiddelde tot uitdrukking gebracht. Bij de berekening van het gewogen kengetal is het totale netto-overschot van alle bedrijven van een groep gedeeld door 1% van het totaal van de kosten van die bedrijven. Voor de berekening van het ongewogen gemiddelde is deze deling voor elk bedrijf afzonderlijk verricht, waarna het gemiddelde van de kengetallen werd vastgesteld.

### 4. Netto-overschot per f. 100,- geïnvesteerd vermogen per 1-1-1969 1)

Het geïnvesteerde vermogen is voorgesteld door het bedrag, dat verkregen wordt door optelling van:

1. de verkoopwaarde van de grond;
2. de economische boekwaarde van de dode en de levende inventaris;
3. de normale behoefte aan vlottende middelen.

De berekeningen hiervan zijn gebaseerd op globale taxaties naar de toestand bij de aanvang van het kalenderjaar, zulks met de beperking dat t.a.v. duurzame slijtende produktiemiddelen die geen betrekking hebben op schuren, glasopstanden en verwarmingsinstallaties is verondersteld dat zij op dat moment een waarde hadden van

---

1) Deze investering omvat ook de bedrijfsonderdelen die door de ondernemer zijn gepacht.

50% van de nieuwwaarde. Deze laatste categorie maakte voor ca. 17% deel uit van het totale vermogen dat op deze basis berekend, per 1-1-1969 in de slijtende duurzame produktiemiddelen was opgesloten. De economische boekwaarde is mede afhankelijk van de nieuwwaarde. De nieuwwaarde is voor de "Landbouwregelaars" steeds op 100% + 12% omzetbelasting gesteld. "Voor de ondernemers in de zin van de wet" is de nieuwwaarde exclusief omzetbelasting vastgesteld.

#### 5. Netto-overschot per manjaar arbeidsbezetting

Voor de berekening van dit kengetal is het netto-overschot gedeeld door de - tot volwaardige arbeidskrachten herleide en in manjaren uitgedrukte - arbeidsbezetting.

Voor de berekening van de arbeidsbezetting had een taxatie plaats van de arbeidstijd per arbeidskracht gedurende het boekjaar. De totale arbeidstijd per bedrijf werd vervolgens uitgedrukt in manjaren volwaardige arbeidskracht, waarbij voor arbeid door jeugdigen de volgende wegingscoëfficiënten werden toegepast:

14 jaar	30%
15 jaar	45%
16 jaar	65%
17 jaar	80%
18 jaar	90%
>18 jaar	100%

Deze waarderingsnormen gelden voor arbeid verricht door mannen zowel als door vrouwen.

#### 6. Netto-overschot per 100 m2 oppervlakte staand glas

In de bijlagen is het netto-overschot voorgesteld per 100 m2 staand glas. Aangezien het netto-overschot niet afzonderlijk van plat glas- en opengrondsteelten kon worden vastgesteld, is het totale netto-overschot toegerekend aan het staand glas.

### C. Het inkomen

#### Het arbeidsinkomen per manjaar

Van het inkomen per produktiefactor is alleen het arbeidsinkomen - per manjaar arbeidsbezetting - tot uitdrukking gebracht.

Onder het arbeidsinkomen is verstaan het bedrag dat door hen, die arbeid in het bedrijf hebben verricht, te zamen als inkomen is genoten. Het is berekend door het netto-overschot te vermeerderen met het bedrag dat als kosten van arbeid is opgenomen. Na deling van dit inkomen door het aantal - tot volwaardige arbeidskrachten herleide - manjaren wordt het bedrag gevonden dat gemiddeld per manjaar als inkomen werd verkregen.

#### Het inkomen van de ondernemer

Voorts is berekend welk bedrag uit de bedrijfsexploitatie aan de ondernemer ten deel viel. In de eerste plaats betreft dit de vergoeding die, bij de berekening van het netto-overschot, in de kosten is gecalculleerd voor de handenarbeid die door de ondernemer persoonlijk in het bedrijf is verricht. Voegen wij dit bedrag toe aan het netto-overschot, dan ontstaat het bedrag dat als arbeidsinkomen voor de ondernemer is aangeduid.

De kosten omvatten voorts een rentevergoeding voor het vermogen dat in het bedrijf is geïnvesteerd. Voor zover het bedrag van deze vergoeding hoger is dan het bedrag dat door de ondernemer aan rente voor geleende gelden is betaald, vormt het verschil daarvan eveneens een bestanddeel van het inkomen van de ondernemer.

Bij toevoeging van laatstgenoemd inkomensbestanddeel aan het arbeidsinkomen van de ondernemer wordt het bedrag verkregen dat met ondernemersinkomen is aangeduid.

Tenslotte is ook het gezinsinkomen van de ondernemer, voor zover uit het bedrijf verkregen, tot uitdrukking gebracht. Dit bedrag betreft het ondernemersinkomen, verhoogd met het - als kosten gecalculleerde - bedrag voor de handenarbeid welke door gezinsleden in het bedrijf is verricht.

In de reeks Verslagen van het Landbouw-Economisch Instituut zijn op dit gebied onder meer reeds verschenen:

No. 4.20	Rentabiliteit van de glastuinbouw in Noord-Limburg, voorlopige berekening 1968, juni 1969	f. 3,50
No. 4.21	Rentabiliteit van de bloemeteelt te Aalsmeer, voorlopige berekening 1968, juli 1969	f. 3,50
No. 4.22	Rentabiliteit van de groenteteelt in de open grond op het eiland IJsselmonde en in randgebieden van het Geestmerambacht, voorlopige berekening 1968/69, augustus 1969	f. 3,50
No. 4.23	Rentabiliteit van het gespecialiseerde fruitteeltbedrijf oogstjaar 1968/69, december 1969	f. 4,50
No. 4.24	Rentabiliteit van het kwekersbedrijf in de Bloembollenstreek en het Grootslag, voorlopige berekening 1968, december 1969	f. 3,50

Een volledige lijst van actuele L.E.I.-publicaties is op aanvraag gratis verkrijgbaar.