

**RENTABILITEIT VAN HET
KWEKERSBEDRIJF IN DE
BLOEMBOLLENSTREEK
EN HET GROOTSLAG**

Voorlopige berekening 1969

L26
4.32c
dupl
A

LANDBOUW-ECONOMISCH
DEN HAAG
13 SEP. 1970
BLOEMBOLLENSTREEK
-INSTITUUT-

Juli 1970

**Landbouw-Economisch Instituut
Afdeling Tuinbouw**

06621 : 1969

Inhoud

	Blz.	
WOORD VOORAF	5	
HOOFDSTUK I	OPZET EN METHODE VAN HET ONDER- ZOEK	7
	§ 1. De Steekproef	7
	§ 2. De periode waarop het onderzoek be- trekking heeft	9
	§ 3. De groepering van de bedrijven	9
	§ 4. Berekeningswijze en terminologie	10
HOOFDSTUK II	SAMENVATTING VAN DE RESULTATEN VAN HET ONDERZOEK	11
	§ 1. De bedrijfsresultaten	11
	§ 2. De spreiding van de rentabiliteit	15
	§ 3. De opbrengsten van de bollensoorten per are	16
	§ 4. De spreiding van het ondernemers- inkomen	16
	§ 5. Vergelijking met vorige jaren	17
	§ 6. Summary	22
BIJLAGEN	A DE BLOEMBOLLENSTREEK	24
	A1 Grondgebruik en arbeidsbezetting, gemiddeld per bedrijf	24
	A2 Bedrijfsresultaten, gemiddeld per bedrijf	25
	A3 Spreiding van het netto-overschot per f. 100,- kosten	26
	A4 Inkomen uit het bedrijf, gemiddeld per ondernemer	27
	B HET GROOTSLAG	28
	B1 Grondgebruik en arbeidsbezetting	28
	B2 Bedrijfsresultaten, gemiddeld per bedrijf	29
	B3 Spreiding van het netto-overschot	30
	B4 Inkomen uit het bedrijf, gemiddeld per ondernemer	31
	C ALGEMENE TOELICHTING	32

Woord vooraf

In het kader van de algemene opdracht van het Ministerie van Landbouw en Visserij en het bedrijfsleven jaarlijks de bedrijfseconomische resultaten van de tuinbouw te onderzoeken, wordt in dit verslag een voorlopig overzicht gegeven van de bedrijfsresultaten van gespecialiseerde bloembollenbedrijven in de Bloembollenstreek en Het Grootslag over het teeltjaar 1969.

De cijfers berusten op een begroting, in het bijzonder waar het de (betaalde) kosten betreft. Deze begroting is gemaakt met behulp van een enquête op de deelnemende bedrijven waarbij onder meer gebruik is gemaakt van de fiscale jaarrekeningen over 1968 of van bescheiden die de basis vormen voor de vaststelling van de fiscale jaarrekeningen over 1969. De opbrengsten werden aan de opgaven van de veilingen en aan informaties van de bedrijven ontleend.

Het onderzoek heeft uitsluitend betrekking op kwekersbedrijven. Bedrijven, waarin naast het kweken van bloembollen ook handel in bloembollen plaatsheeft, zijn niet in het onderzoek betrokken.

Dit onderzoek is verricht door L. van Noort onder leiding van A. Holkamp.

De Directeur.


(Prof. dr. A. Maris)

Den Haag, juli 1970

Opzet en methode van het onderzoek

§ 1. De steekproef

a. De Bloembollenstreek

Met ingang van het verslagjaar 1969 is het onderzoek in de Bloembollenstreek gebaseerd op een nieuwe steekproef.

Het bestaande gebied van onderzoek namelijk: Hillegom, Lisse, Sasenheim, Voorhout, Noordwijk en Noordwijkerhout is in de nieuwe steekproef uitgebreid met bedrijven uit: Katwijk, Oegstgeest, Rijnsburg, Valkenburg, Warmond, Wassenaar, Bennebroek, Bloemendaal, Haarlem, Haarlemmermeer en Heemstede.

Deze steekproef die de bloembollenteelt - voorzover die op de kwekersbedrijven wordt uitgeoefend - in voornoemde gemeenten vertegenwoordigt, is met behulp van gegevens van de Landbouwtelling 1969 samengesteld.

Van alle geregistreerde bedrijven met bloembollen zijn gegevens verzameld betreffende de oppervlakte cultuurgrond, de geteelde gewassen, het hoofdberoep van de ondernemer en de gemeente van vestiging.

Volgens de Landbouwtelling bedroeg het aantal bedrijven met bloembollenteelt 2152 bedrijven.

Met behulp van arbeidsnormen is de arbeidsbehoefte per bedrijf berekend. Na aftrek van bedrijven die blijkens deze gegevens onvoldoende empool aan één man gedurende een vol jaar verschaffen, van bedrijven gemengd met andere takken van bedrijf of beroep, alsmede bedrijven met handel, resteerden 727 bedrijven die in eerste aanleg als basis voor het onderzoek konden dienen. Het een ander blijkt uit tabel 1.

Tabel 1. Het universum en het te onderzoeken universum

	Aantal bedrijven		Arbeidsbehoefte	
	absoluut	in %	in manj.	in %
Bedrijven met een arbeidsbehoefte < 1 manjaar	818	38	282	6
Bedrijven met handel	243	11	1549	34
Bedrijven gemengd met andere takken van bedrijf of beroep	364	17	926	21
Te onderzoek universum	727	34	1737	39
Alle bedrijven	2 152	100	4 494	100

Voor de samenstelling van de steekproef zijn de bedrijven naar grootteklasse gesorteerd. Binnen de onderscheiden grootteklassen is een volgorde naar gemeente aangebracht. Uit deze voorgesorteerde bedrijven is vervolgens een willekeurige keuze gedaan, door elk 6e bedrijf in de theoretische steekproef op te nemen. Dit geldt althans de bedrijven met een arbeidsbehoefte van 2,30 en meer. De kleinere bedrijven zijn - door een keuze van 1 op 12 - half zo sterk in de steekproef vertegenwoordigd 1). Bij de berekening van de gemiddelde cijfers in het verslag is echter rekening met de twee verschillende steekproefpercentages gehouden.

In tabel 2 is de steekproef wat betreft het aantal bedrijven, de arbeidsbehoefte en de oppervlakte bloembollen vergeleken met het te onderzoeken universum.

Tabel 2. Vergelijking te onderzoeken universum en steekproef

	"Grotere bedrijven" (arbeidsbeh. >2,30)			"Kleinere bedrijven" (arbeidsbeh. < 2,30)		
	aant. bedr.	arb. beh. (manj.)	opp. bloemb. (are)	aantal bedr.	arb. beh. (manj.)	opp. bloemb. (are)
Te onderz.universum	263	1 041	88 747	464	696	61 837
Steekproef	44	180	15 251	39	59	5 276
Steekproef in % van het universum	16,7	17,3	17,2	8,4	8,5	8,5

Bij de werving van de 83 bedrijven bleken - ondanks selectie op basis van de Landbouwtelling - 25 bedrijven niet aan de eisen voor deelname aan het onderzoek te voldoen. Het onderzoek heeft dus betrekking op 58 bedrijven, zijnde gemiddeld 11,4% van een universum van naar schatting 510 bedrijven.

Voor verdere inlichtingen betreffende universum en steekproef wordt verwezen naar Inlichting No. 106 2)

- 1) Door rekening te houden met de verschillende mate waarin grotere en kleinere bedrijven tot de totale produktie bijdragen wordt de betrouwbaarheid van de informatie over de resultaten van de tuinbouw die op basis van een beperkt aantal waarnemingen kan worden gegeven, vergroot.
- 2) "Universum en steekproef van bedrijven met bloembollenteelt in de Zuidelijke Bloembollenstreek, ten behoeve van het rentabiliteitsonderzoek".

De publikatie kan worden besteld door overschrijving van f. 2,50 op postrekening No. 41 22 35 van het Landbouw Economisch Instituut. Vermeld dient te worden "Zend inlichting No. 106".

b. Het Grootslag

Het gebied van onderzoek omvat de volgende gemeenten: Bovenkarspel, Grootebroek, Hoogkarspel, Venhuizen, Enkhuizen, Andijk en Wer-vershoof.

De steekproef bestaat uit kwekersbedrijven, met een arbeidsbehoefte van meer dan 80% voor de bloembollenteelt en representeert alleen bedrijven, die tenminste aan één man volledig emplooi opleveren en niet met andere takken van bedrijf zijn gemengd. Als basis voor de keuze van de bedrijven hebben de gegevens van de Landbouwtelling 1965 gediend. In opzet zijn de bloembollenbedrijven (steekproef van 1966) met 25% in het onderzoek vertegenwoordigd. Het onderzoek in 1969 heeft betrekking op 32 bedrijven, zijnde gemiddeld 25% van een universum van naar schatting ca 130 bedrijven. Voor verdere inlichtingen betreffende universum en steekproef wordt verwezen naar "Aanhangsel verslagen No. 197" dat voor belangstellenden verkrijgbaar is.

§ 2. De periode waarop het onderzoek betrekking heeft

Voor de berekening van de resultaten zijn de opbrengsten van de oogst 1969 - ongeacht het tijdstip waarop deze zijn verkregen - verminderd met de kosten over het kalenderjaar 1969 of boekjaar 1969/70. In de Bloembollenstreek, kwamen 54, in het Grootslag 28 bedrijven voor met een boekjaar gelijk aan het kalenderjaar.

§ 3. De groepering van de bedrijven

De bedrijven van de Bloembollenstreek zijn gegroepeerd naar de mate waarin de arbeidsbehoefte voor de met hyacinten en tulpen beteelde oppervlakte deel uitmaakt van de totale arbeidsbehoefte.

De bedrijven van het Grootslag zijn gegroepeerd naar de mate waarin de arbeidsbehoefte voor de met tulpen beteelde oppervlakte deel uitmaakt van de totale arbeidsbehoefte.

De volgende groepen konden in het verslag worden opgenomen:

De Bloembollenstreek (perc. v.d. arbeidsbehoefte)

Bijlage A	Aantal bedrijven
meer dan 30% hyacinten	19
overige bedrijven waarvan:	
meer dan 50% tulpen	20
minder dan 50% tulpen	19
Totaal	58

Het Grootslag
(perc. v.d. arbeidsbehoefte)

	Aantal bedrijven
Bijlage B	
meer dan 50% tulpen	16
minder dan 50% tulpen	<u>16</u>
Totaal	32

§ 4. Berekeningswijze en terminologie

Voor een toelichting van de wijze waarop de bedrijfsuitkomsten werden berekend en van de begrippen die daarbij zijn gehanteerd, wordt verwezen naar bijlage C.

Samenvatting van de resultaten van het onderzoek

§ 1. De bedrijfsresultaten

In de bijlagen A1 en B1 zijn gegevens opgenomen betreffende grondgebruik en arbeidsbezetting. De bijlagen A2 en B2 geven een specificatie van kosten 1), opbrengsten en netto-overschot en bevatten kengetallen waarin de rentabiliteit en het inkomen tot uitdrukking zijn gebracht.

Voor het gemiddelde bloembollenbedrijf in de Bloembollenstreek werd een netto-overschot van f. 900,- vastgesteld; dit in tegenstelling tot de bedrijven in het Grootslag waarvoor een negatief resultaat van f. 1 100,- per bedrijf werd becijferd. Het gemiddelde positieve resultaat van de bedrijven in de Bloembollenstreek, is een gevolg van het betere resultaat dat verkregen werd door de groep bedrijven met meer dan 30% hyacinten, namelijk een netto-overschot van f. 11,- per f. 100,- kosten. Deze voor- noemde bedrijven met hyacinten maken voor 46% deel uit van de totale opbrengsten van alle deelnemende bedrijven in de Bloembollenstreek.

Voor de groepen bedrijven met meer dan 50% tulpen werd in beide gebieden een verlies van f. 8,- per f. 100,- kosten berekend. De opbrengsten 2) per are bloembollenteelt waren voor de bedrijven met meer dan 50% tulpen in de Bloembollenstreek en in Het Grootslag resp. 220,- en f. 210,-.

De bedrijven met minder dan 50% tulpen waren in de Bloembollenstreek gemiddeld verliesgevend, namelijk $\frac{1}{2}$ f. 5,- per f. 100,- kosten; in Het Grootslag werd een positief resultaat van f. 4,- per f. 100,- kosten vast gesteld. De gemiddelde opbrengst per are van laatstvernoemde bedrijven uit de Bloembollenstreek was f. 200,-, die van de bedrijven uit Het Grootslag f. 240,-.

Op de bedrijven met minder dan 50% tulpen is in de Bloembollenstreek de narcis het tweede, belangrijke hoofdgewas (tulp en narcis 74% van de kraamoppervlakte). Op deze bedrijven in Het Grootslag wordt deze functie vervuld door de iris (tulp en iris 73%).

Het netto-overschot per f. 100,- kosten is in de tabellen 3A en 3B zowel in een gewogen als in een ongewogen gemiddelde tot uitdrukking gebracht.

Het feit, dat voor beide gebieden de ongewogen rentabiliteit gemiddeld lager is dan de gewogen rentabiliteit, wijst er dan ook op dat de grotere bedrijven rendabeler zijn geweest dan de kleinere; dit wordt in tabel 4 bevestigd. Hierbij dient evenwel te worden opgemerkt dat de oorzaak

1) In de kosten zijn vergoedingen begrepen voor de handenarbeid van de ondernemer en de gezinsleden, alsmede een rentevergoeding van 6 $\frac{1}{2}$ % over het per 1-1-1969 geïnvesteerde vermogen.

2) Verkopen minus inkopen plus aanwas.

niet uitsluitend in de bedrijfsgrootte, maar ook in een aantal andere factoren moet worden gezocht, zoals o.m. in de samenstelling van de bloembollenkraam (aandeel hyacinten). Ook in vorige jaren waren gemiddeld in beide gebieden de grotere bedrijven rendabeler dan de kleinere.

Tabel 3a Samenvatting bedrijfsresultaten over 1969 (voorlopige cijfers, gemiddeld per bedrijf)

Bloembollenstreek	Alle-bedrij-ven	Bedrijven Overige bedrijven		
		met meer dan 30% hyacinten	meer dan 50% tulpen	minder dan 50% tulpen
Aantal bedrijven	58	19	20	19
Opp.bloemb.kraam in aren	226	308	191	197
Waarvan perc.hyacinten	17%	39%	4%	4%
tulpen	48%	48%	56%	40%
narcissen	25%	11%	31%	34%
overig	10%	2%	9%	22%
Contr.teelt voor derden in aren	8	15	6	3
Groente in aren	2	3	2	1
Arb.bezetting in manjaren	2,48	3,69	1,88	2,11
Arb.bezetting per ha beteelbare oppervlakte	0,97	1,08	0,80	1,00
Geinvest.verm.p. 1-1-'69 1)	220 000	332 000	181 000	172 000
Idem per manjaar	89 000	90 000	96 000	81 000
Idem per ha beteelb.oppvl.	86 000	97 000	77 000	82 000
Opbrengsten:bloembollen	57 000	98 200	41 200	40 300
ov opbrengsten	11 300	15 700	6 500	12 500
totaal	68 300	113 900	47 700	52 800
Kosten	67 400	102 500	51 800	55 300
Netto-overschot	900	11 400	4 100	2 500
Netto-overschot:				
per f. 100,- kosten(gewogen)	1	11	8	5
per f. 100,- kosten(ongew.)	4	4	7	6
per ha beteelb.oppvl.	300	3 300	1 700	1 200
per f. 100,- geinv.verm.	0	3	2	1
per manjaar arb.bezetting	400	3 100	2 200	1 200
Inkomen				
Arbeidsinkomen per manj.	12 400	15 300	10 000	10 500
Arbeidsinkomen v.d.ondern. 2)	14 300	24 100	10 500	10 700
Ondernemersinkomen 2)	20 900	34 600	15 900	15 600

% is negatief

- 1) Exclusief waarde teeltvergunning
- 2) Per ondernemer

Tabel 3b Samenvatting bedrijfsresultaten over 1969 (voorlopige cijfers, gemiddeld per bedrijf)

Het Grootslag	Alle bedrij- ven	Bedrijve n met meer dan 50% tulpen	Bedr. met minder dan 50% tulpen
Aantal bedrijven	32	16	16
Opp.bloemb.kraam, in aren	253	228	278
Waarvan perc.tulpen	62%	82%	46%
irissen	21%	12%	27%
gladiolen	3%	-	6%
overig	14%	6%	21%
Contr.teelt voor derden in aren	1	-	1
Groente en vroege aardapp. "	49	28	69
Arb.bezetting in manjaren	2,78	2,37	3,19
Arb.bezetting per ha beteel- bare oppervlakte	0,67	0,75	0,62
Geïnv. verm. p. 1-1-'69	184 000	178 000	190 000
Idem per man jaar	66 000	75 000	60 000
Idem per ha beteelb. oppervl.	44 000	56 000	37 000
Opbrengsten: bloembollen	57 600	48 100	67 400
ov.opbrengsten	11 300	11 200	11 300
totaal	68 900	59 300	78 700
Kosten	70 000	64 300	75 800
Netto-overschot	%. 1 100	%. 5 000	2 900
Netto-overschot:			
per f. 100,- kosten (gewogen)	%. 2	%. 8	4
per f. 100,- kosten (ongew.)	%. 5	%. 8	%. 3
per ha beteelb. oppervl.	%. 300	%. 1 600	600
per f. 100,- geïn.v. verm.	%. 1	%. 3	2
per manjaar arb.bezetting	%. 400	%. 2 100	900
Inkomen:			
Arbeidsinkomen per manjaar	11 200	9 400	12 500
Arbeidsinkomen v.d. ondern. 1)	11 600	8 100	14 300
Ondernemersinkomen 1)	17 600	15 200	19 500

%. is negatief

1) Per ondernemer.

Tabel 4 Samenvatting bedrijfsresultaten over 1969 (onderscheiding naar bedrijfsgrootte)

Bloembollenstreek	Alle bedrij- ven	Bedrijfsgrootte op basis van jaarkosten		
		>f.70 000,-	van f.40 000,- - f.70 000,-	<f.40 000,-
Aantal bedrijven	58	26	19	13
Opbrengsten	68 300	126 900	49 900	30 000
Kosten	67 400	117 300	53 800	32 400
Netto-overschot	900	9 600	%. 3 900	%. 2 400
Netto-overschot: per f. 100,- kosten (gewogen)	1	8	%. 7	%. 7
per f. 100,- kosten (ongewogen)	%. 4	3	%. 7	%. 7

Het Grootslag	Alle bedrij- ven	Bedrijfsgrootte op basis van jaarkosten		
		>f.70 000,-	van f.35 000,- - f.70 000,-	<f. 35 000,-
Aantal bedrijven	32	10	14	8
Opbrengsten	68 900	136 500	45 700	25 100
Kosten	70 000	132 900	47 600	30 500
Netto-overschot	%.1 100	3 600	%. 1 900	%. 5 400
Netto-overschot: per f. 100,- kosten (gewogen)	%. 2	3	%. 4	%. 18
per f. 100,- kosten (ongewogen)	%. 5	3	%. 4	%. 17

%. is negatief

§ 2. De spreiding van de rentabiliteit

In de bijlagen A3 en B3 is de spreiding van de rentabiliteit per bedrijf - voorgesteld door het netto-overschot per f. 100,- kosten - grafisch weergegeven. In tabel 5 is deze spreiding voor elk van de onderscheiden groepen van bedrijven samengevat. Het percentage winstgevendende bedrijven bedroeg voor de Bloembollenstreek en Het Grootslag respectievelijk 40% en 50%. De winstgevendende bedrijven in de Bloembollenstreek en Het Grootslag vertegenwoordigden achtereenvolgend 56% en 68% van de totale opbrengsten per gebied. Hieruit blijkt - evenals uit § 1 - dat de "grotere" bedrijven rendabeler waren dan de "kleinere".

Tabel 5. Spreiding van het netto-overschot per f. 100,- kosten (aantal bedrijven per rentabiliteitsklasse in procenten)

Bloembollenstreek	Alle bedr.	Bedrijven met > 30% hyacint.	Overige bedrijven	
			> 50% tulpen	< 50% tulpen
Aantal bedrijven	58	19	20	19
Rentabiliteitsklasse:	%	%	%	%
negatief > 40	2	8	-	-
40-20	13	-	16	19
20- 0	45	38	57	39
totaal verliesgevend	60	46	73	58
positief 0-20	29	29	21	39
20-40	8	21	3	3
40 en > 40	3	4	3	-
totaal winstgevend	40	54	27	42
	100	100	100	100

Het Grootslag	Alle bedr.	Bedrijven met > 50% tulpen	Bedrijven met < 50% tulpen
Aantal bedrijven	32	16	16
Rentabiliteitsklasse:	%	%	%
negatief > 40	9	12	6
20	22	25	19
20- 0	19	19	19
totaal verliesgevend	50	56	44
positief 0-20	35	25	44
20-40	15	19	12
40 en > 40	-	-	-
totaal winstgevend	50	44	56
	100	100	100

§ 3. De opbrengsten van de bollensoorten per are

De opbrengsten van de belangrijkste bollensoorten zijn in tabel 6 per are bollenteelt tot uitdrukking gebracht. Deze opbrengsten (verkopen - inkopen + aanwas) hebben uitsluitend betrekking op de eigen bollenkraam. De opbrengsten van voor derden op contract geteelde bloembollen zijn hierin dus niet begrepen.

Voor de Bloembollenstreek waren deze opbrengsten gemiddeld f 250,- voor Het Grootslag f. 230,- per are.

Tabel 6. De opbrengsten over 1969 in gld. 1) per are bloembollenteelt

Bloembol- streek	Alle bedrijven		Bedr. met > 30% hyacinten		Overige bedrijven			
					> 50% tulpen		< 50% tulpen	
	aantal waarn.	opbr.p. are	aantal waarn.	opbr.p. are	aantal waarn.	opbr.p. are	aantal waarn.	opbr.p. are
Hyacinten	29	380	19	380	4	-	6	400
Tulpen	58	250	19	300	20	210	19	210
Narcissen	51	210	13	230	19	220	19	200
Krokussen	15	230	3	-	6	220	6	230
Gladiolen	10	60	2	-	3	-	5	70
Gemiddeld	58	250	19	320	20	220	19	200

Het Grootslag	Alle bedrijven		Bedr. met > 50% tulpen		Bedrijven met < 50% tulpen	
	aantal waarn.	opbr.p. are	aantal waarn.	opbr.p. are	aantal waarn.	opbr.p. are
Tulpen	32	240	16	220	16	260
Irissen	24	210	9	150	15	230
Krokussen	9	250	3	-	6	230
Lelies	9	260	2	-	7	270
Gladiolen	2	-	-	-	2	-
Gemiddeld	32	230	16	210	16	240

N.B. De opbrengst per are is alleen vermeld voor groepen van tenminste 5 waarnemingen

1) Gewogen gemiddelde

§ 4. De spreiding van het ondernemersinkomen

Van het ondernemersinkomen (dat in de bijlagen A4 en B4 naar bestanddelen is gespecificeerd) is in tabel 7 voor de onderscheiden bedrijfspgroepen de verdeling weergegeven door vermelding van het aantal

ondernemers (in procenten) per inkomensklasse. Van de ondernemers in de Bloembollenstreek en in Het Grootslag had respectievelijk 23 en 29% een ondernemersinkomen van f. 25 000,- of meer. Een inkomen van f. 0,- tot f. 10 000,- werd door 18% van de ondernemers in de Bloembollenstreek en door 24% van de ondernemers in Het Grootslag verkregen. In beide gebieden kwamen ondernemers voor met een negatief ondernemersinkomen, deze ondernemers hebben dus geen vergoeding ontvangen voor hun arbeid, noch een rente vergoeding voor hun vermogen. In de Bloembollenstreek en Het Grootslag had respectievelijk 4 en 11% van de ondernemers een negatief inkomen.

Tabel 7. Spreiding van het ondernemersinkomen (aantal ondernemers per inkomensklasse in procenten)

Bloembollenstreek	Alle Bedrijven met		Overige bedrijven	
	bedr. > 30% hyacint.	>50% tulpen	>50% tulpen	<50% tulpen
Aantal bedrijven	58	19	20	19
Aantal ondernemers	79	24	28	27
Inkomensklasse:	%	%	%	%
negatief	4	10	3	-
f. 0,- - <f. 5 000,-	3	3	-	5
f. 5 000,- - <f. 10 000,-	15	-	13	28
f. 10 000,- - <f. 15 000,-	25	7	39	26
f. 15 000,- - <f. 25 000,-	30	31	37	23
f. 25 000,- - <f. 40 000,-	14	18	8	15
f. 40 000,- - >f. 40 000,-	9	31	-	3
	100	100	100	100

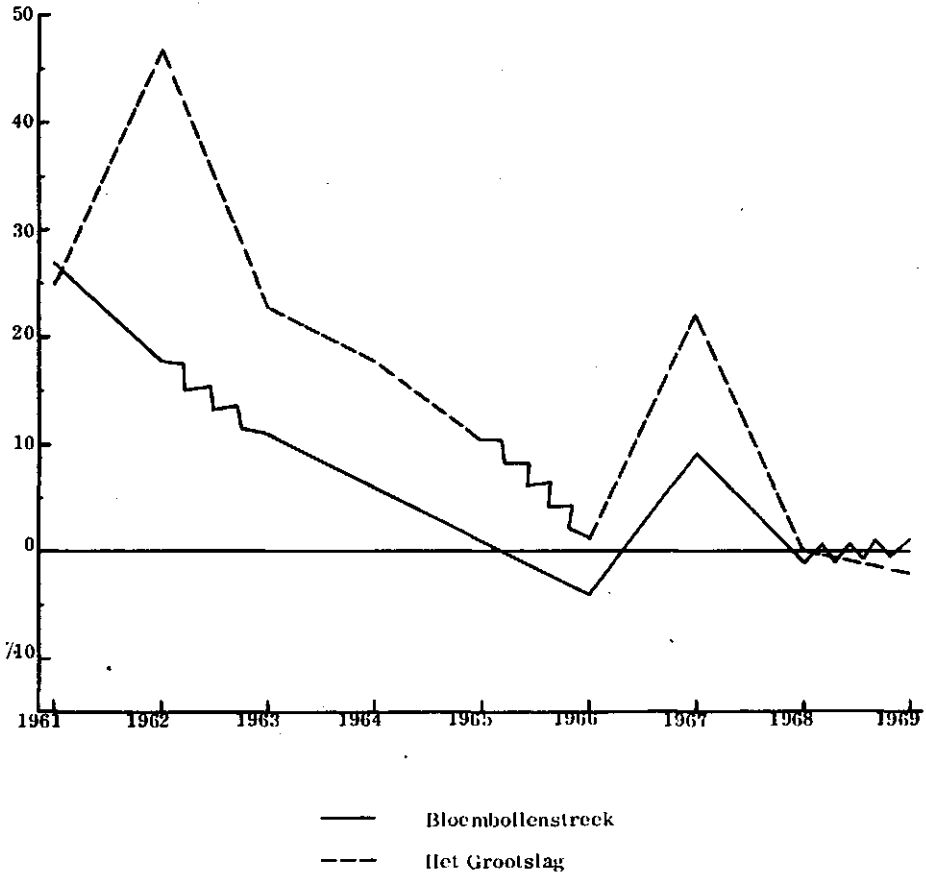
Het Grootslag	Alle Bedrijven met		Bedrijven met < 50% tulpen
	bedr. > 50% tulpen	> 50% tulpen	
Aantal bedrijven	32	16	16
Aantal ondernemers	45	20	25
Inkomensklasse	%	%	%
negatief	11	15	8
f. 0,- - <f. 5 000,-	11	20	4
f. 5 000,- - <f. 10 000,-	13	15	12
f. 10 000,- - <f. 15 000,-	2	-	4
f. 15 000,- - <f. 25 000,-	34	25	40
f. 25 000,- - <f. 40 000,-	25	20	28
f. 40 000,- - >f. 40 000,-	4	5	4
	100	100	100

§ 5. Vergelijking met vorige jaren

De ontwikkeling van de rentabiliteit in de laatste 9 jaar is in grafiek 1 voor het gemiddelde kwekersbedrijf in beeld gebracht. Du idelijk komt de

Grafiek 1. De ontwikkeling van de rentabiliteit van gespecialiseerde bloembollenbedrijven

Netto-overschot
per f. 100,- kosten



daling van de rentabiliteit over de jaren 1962 t/m 1966 tot uitdrukking. Na een gunstige ontwikkeling in 1967 daalde de rentabiliteit in 1968 tot een niveau van ca. f. 1,- per f. 100,- kosten. De daling van de rentabiliteit heeft zich in 1969 t.a.v. de bedrijven in Het Grootslag tot een niveau van f. 2,- per f. 100,- kosten voortgezet. Dit geldt niet voor de bedrijven in de Bloembollenstreek, waarvoor de gemiddelde rentabiliteit in 1969 - dank zij de betere rentabiliteit van de bedrijven met meer dan 30% hyacinten - iets gunstiger was.

In grafiek 2 is de ontwikkeling van de kosten en de opbrengsten per ha bloembollenteelt over de periode 1961 t/m 1969 tot uitdrukking gebracht. Hierbij merken wij op dat de kosten en opbrengsten van de overige producten alsmede de overige bedrijfsopbrengsten zijn toegerekend aan de bloembollenteelt. Met andere woorden, de totale opbrengsten en kosten van het gemiddelde bloembollenbedrijf zijn gedeeld door de oppervlakten van de bloembollenkraam en contractteelt voor derden. Uit deze grafiek blijkt dat de kosten aanmerkelijk sterker zijn gestegen dan de opbrengsten. De kosten per ha bollenteelt over de periode 1967 t/m 1969 waren gemiddeld in de Bloembollenstreek en Het Grootslag respectievelijk f. 7 600,- en f. 6 800,- per jaar hoger t.o.v. de periode 1961 t/m 1963. De stijging van de opbrengsten per ha bleef beperkt tot f. 4 800,- per jaar voor de Bloembollenstreek en f. 2 200,- voor Het Grootslag. Daar de bloembollenbedrijven zeer arbeidsintensief zijn werd de kostenstijging voor een belangrijk deel veroorzaakt door wijzigingen in het loonniveau.

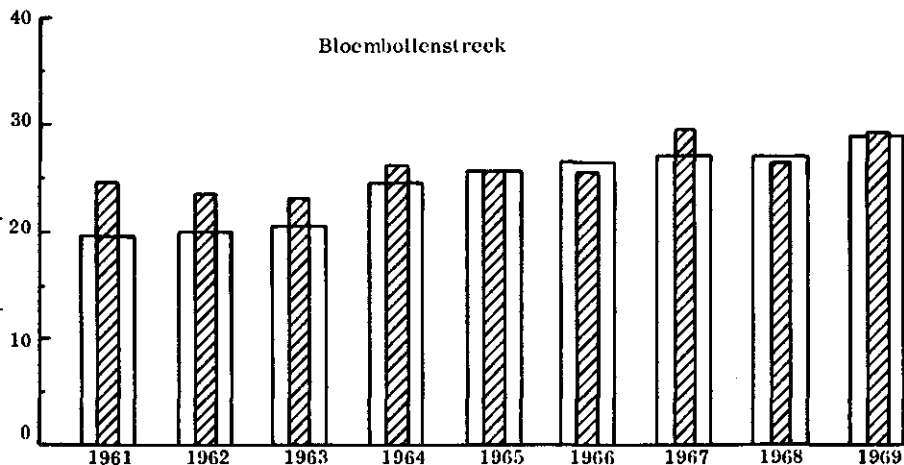
De vernieuwing van de steekproeven - voor de Bloembollenstreek in 1963 en 1969, voor Het Grootslag in 1966 - is in grafiek 1 door middel van een zigzaglijn aangegeven.

In tabel 8 zijn de opbrengsten, in guldens per RR2 bloembollenteelt, vergeleken over de jaren 1964 t/m 1969. Uit deze tabel blijkt dat de verschillen per jaar in de RR2 opbrengsten van de gehele kraam in het Grootslag groter zijn dan in de Bloembollenstreek.

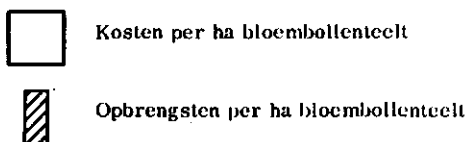
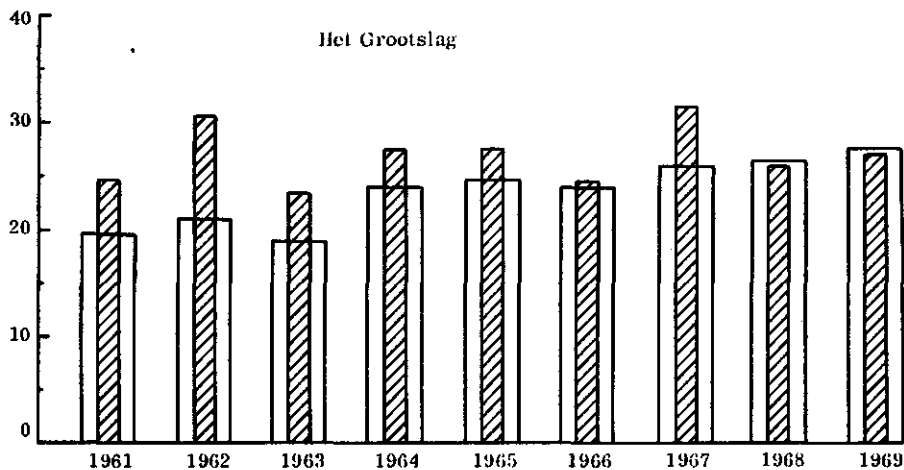
Bij een vergelijking van de opbrengsten in guldens per RR2 over 1969 t.o.v. 1968 blijkt, dat voor de hyacinten, narcissen en krokussen hogere uitkomsten werden verkregen. Een daling van de opbrengsten deed zich voor bij de tulpen en de gladiolen. De irissen handhaafden zich in 1969 op hetzelfde lage niveau als in 1968.

Grafiek 2. De ontwikkeling van kosten en opbrengsten per ha bloembollenteelt van gespecialiseerde bloembollenbedrijven

Kosten en opbrengsten per ha bloembollenteelt x f. 1 000,-



Kosten en opbrengsten per ha bloembollenteelt x f. 1 000,-



Tabel 8 Opbrengsten in guldens 1) per RR2 bloembollenteelt over de jaren 1964 t/m 1969.

Gemiddelde v.d. gehele kraam	Hya- cin- ten	Tul- pen	Nar- cis- sen	Kro- kus- sen	Gla- dio- len	Gemiddelde v.d. gehele kraam	Tul- pen	Iris- sen	Kro- kus- sen	Gla- dio- len	
1964	34	50	36	28	10	7	39	42	39	10	7
1965	34	42	35	33	19	15	30	30	40	17	10
1966	33	49	31	29	20	20	29	27	39	19	19
1967	38	59	42	25	37	13	40	40	51	46	20
1968	34	40	39	27	30	12	32	35	29	32	-
1969	36	54	35	30	33	8	33	34	29	36	-

1) Gewogen gemiddelde.

§ 6. Summary

Every year the horticultural department of the Agricultural Economics Research Institute in The Hague investigates the profitability of horticultural holdings in the most important centres of the Netherlands.

This report applies to bulb-growing in "de Bloembollenstreek" and in "Het Grootslag". Holdings with bulb-growing dominating have been investigated only.

Table 9. Average results of bulb-growing in 1969 in Dfl.

	Bloembollenstreek		Het Grootslag
Costs per holding	67 400		70 000
Returns per holding	68 300		68 900
Net profit per holding	900	%	1 100
Number of growers per holding	1,25		1,41
Net profit per grower	700	%	700
Imputed (manual) labour costs of the grower	13 600		12 300
Labour income of the grower	14 300		11 600
Interest more imputed than paid	6 600		6 000
Return to the grower	20 900		17 600
Imputed family labour costs	2 200		3 000
Family income out of the holding	23 100		20 600
Number of holdings in sample	58		32

The average calculated net-profit of holdings in "de Bloembollenstreek" comes to Dfl. 900,-. Holdings in "Het Grootslag" on the contrary, show an average negative result of Dfl. 1 100,-.

The positive result of bulb-growing in "de Bloembollenstreek" is mainly due to the better results of hyacinth growing. The group of farms of which the area of hyacinths forms more than 30% of the bulb area showed a net-profit of Dfl. 11,- per Dfl. 100,- costs.

In both areas the group of farms with more than 50% of tulips shows a negative result of Dfl. 8,- per Dfl. 100,- costs.

In "de Bloembollenstreek" 40% of all investigated holdings, representing 56% of the total returns, came to a positive result. In "Het Grootslag" these figures were respectively 50% and 68%.

The difference between the percentages of holdings with a positive result and the representing percentage of the total returns indicates that the results of large holdings generally were better than those of small holdings.

A distribution of the "return to the grower" (see also table 7 of this report) is given below.

Level of income (x Dfl. 1 000,-)	Number of growers (in %)	
	de Bloembollenstreek	Het Grootslag
negative	4	11
0 - 10	18	24
10 - 25	55	36
25 - 40	14	25
≥ 40	9	4

BIJLAGEN

BIJLAGE A1

Grondgebruik en arbeidsbezetting over 1969 (gemiddeld per bedrijf)

Bloembollenstreek	Alle Bedrijven met		Overige bedrijven	
	bedr. > 30% hyacint.		>50% tulpen	<50% tulpen
Aantal bedrijven	58	19	20	19
Bloembollenkraam:	are	are	are	are
hyacinten	39	120	7	7
tulpen	109	149	108	80
narcissen	55	35	60	66
krokussen	6	2	5	9
gladiolen	4	2	3	7
overig	13	-	8	28
Totale bloembollenkraam	226	308	191	197
Contractteelt voor derden	8	15	6	3
Groente	2	3	2	1
Overige produkten	2	1	1	3
Braakland en groenbemesting	10	15	11	6
Akkerbouw en grasland	8 ²⁴⁰	-	23	-
Verhuurd aan derden	42	75	38	21
Erf,blijvende paden,water enz.	44	72	35	32
Totaal kadastraal	342	489	307	263
Waarvan: eigendom	215	329	185	157
gepacht	127	160	122	106
Aantal ondernemers per bedrijf	1,25	1,21	1,26	1,26
Arbeidsbezetting in manjaren				
arbeid van de ondernemer(s)	1,27	1,32	1,29	1,20
arbeid van gezinsleden	0,27	0,26	0,15	0,39
arbeid van vast personeel	0,63	1,60	0,18	0,31
arbeid van los personeel	0,31	0,51	0,26	0,21
Totale arbeidsbezetting	2,48	3,69	1,88	2,11
Arbeid door ondernemer(s)				
en gezinsleden (in %)	62	43	77	75

BIJLAGE A2

De bedrijfsresultaten over 1969 (voorlopige cijfers, gemiddeld per bedrijf)

Bloembollenstreek	Alle		Overige bedrijven		
	bedrijven	Bedrijven met >30% hyacint.	>50% tulpen	<50% tulpen	
Aantal bedrijven	58	19	20	19	
Omzet in procenten	100	46	25	29	
Geïnvesteerd verm.per 1-1-1969 1)	220 000	332 000	181 000	172 000	
Kosten					
Afschrijvingen	3 900	5 100	2 900	4 000	
Huren en pacht	2 700	4 000	2 300	2 100	
Rente	11 400	17 900	8 900	8 800	
Arbeid ondernemer(s)	17 000	17 800	17 300	16 000	
Arbeid gezinsleden	2 700	2 600	1 700	3 800	
Arbeid betaald personeel	10 100	24 700	3 900	4 800	
Materialen	9 300	14 300	6 300	8 200	
Diensten van derden ov.kosten	10 300	16 100	8 500	7 600	
Totaal	67 400	102 500	51 800	55 300	
Opbrengsten					
Verkopen bloembollen:	uit bedrijf	57 900	95 000	43 300	43 200
	uit handel	600	800	400	600
Inkopen en bloembollen:	voor bedrijf %	4 200	% 3 700	% 4 200	% 4 600
	voor handel %	600	% 700	% 400	% 800
Aanwas plantopstand	3 300	6 800	2 100	1 900	
Groente	900	2 200	600	300	
Bloemen	7 200	7 600	3 000	10 900	
Overige opbrengsten	3 200	5 900	2 900	1 300	
Totaal	68 300	113 900	47 700	52 800	
Netto-overschot	900	11 400	% 4 100	% 2 500	
Kengetallen					
Netto-overschot					
per f. 100,- kosten (gewogen)	1	11	% 8	% 5	
per f. 100,- kosten (ongewogen)	% 4	4	% 7	% 6	
per ha betaalbare oppervlakte	300	3 300	% 1 700	% 1 200	
per f. 100,- geinv.vermogen	0	3	% 2	% 1	
per manjaar arbeidsbezetting	400	3 100	% 2 200	% 1 200	
Inkomen:					
arbeidsinkomen per manjaar	12 400	15 300	10 000	10 500	
arbeidsinkomen v.d. ondernemer 2)	14 300	24 100	10 500	10 700	
Ondernemersinkomen 2)	20 900	34 600	15 900	15 600	
% is negatief					

1) Exclusief waarde teeltvergunning.

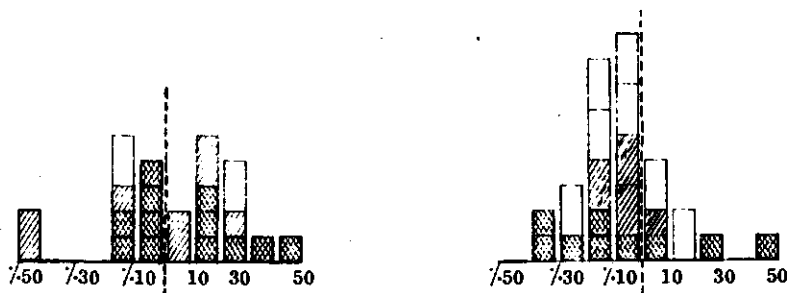
2) Gemiddeld per ondernemer.

Bijlage A 3. Spreiding van het netto-overschot per f. 100,- kosten
(elk vakje stelt een bedrijf voor)

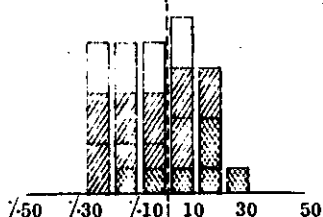
BLOEMBOLLENSTREEK

Meer dan 30% hyacinten (19 bedrijven)

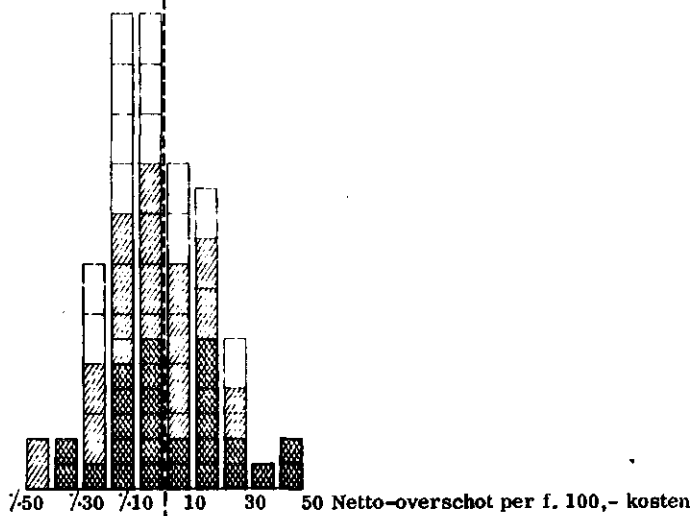
Meer dan 50% tulpen (20 bedrijven)






Minder dan 50% tulpen (19 bedrijven)



Alle bedrijven tezamen (58 bedrijven)



-  Kosten < f. 40 000 per bedrijf
-  Kosten f.40 000 - < f. 70 000 per bedrijf
-  Kosten f.70 000 - > f. 70 000 per bedrijf

BIJLAGE A4

Inkomen uit het bedrijf over 1969 (voorlopige cijfers, gemiddeld per ondernemer)

Bloembollenstreek	Alle bedrijven	Bedrijven met > 30% hyacint.	Overige bedrijven	
			>50% tulpen	<50% tulpen
Aantal bedrijven	58	19	20	19
Aantal ondernemers	79	24	28	27
Netto-overschot	700	9 400	3 200	2 000
Handenarbeid ondernemer	13 600	14 700	13 700	12 700
Arbeidsinkomen van de ondern.	14 300	24 100	10 500	10 700
Rente meer berekend dan betaald	6 600	10 500	5 400	4 900
Ondernemersinkomen	20 900	34 600	15 900	15 600
Handenarbeid gezinsleden	2 200	2 200	1 300	3 000
Gezinsinkomen uit bedrijf	23 100	36 800	17 200	18 600

BIJLAGE B1

Grondgebruik en arbeidsbezetting over 1969 (gemiddeld per bedrijf)

Het Grootstag	Alle bedrijven	Bedrijven > 50% tulpen	Bedrijven met < 50% tulpen
Aantal bedrijven	32	16	16
Bloembollenkraam:	are	are	are
Tulpen	158	186	129
Krokussen	11	4	17
Irissen	52	29	76
Gladiolen	7	-	15
Lelies	17	2	32
Overig	8	7	9
Totale bloembollenkraam	253	228	278
Contractteelt voor derde	1	-	1
Groente	42	22	62
Vroege aardappelen (eventueel met nateelt)	7	6	7
Overige produkten	1	-	3
Braakland en groenbemesting	77	56	97
Akkerbouw en grasland	33	3	64
Verhuurd aan derden	117	169	65
Erf, blijvende paden, water, enz.	48	44	52
Totaal kadastraal	579	528	629
Waarvan : eigendom	335	328	342
gepacht	244	200	287
Aantal ondernemers per bedrijf	1,41	1,25	1,56
Arbeidsbezetting in manjaren			
arbeid van de ondernemer(s)	1,29	1,13	1,46
arbeid van gezinsleden	0,42	0,35	0,48
arbeid van vast personeel	0,33	0,29	0,37
arbeid van los personeel	0,74	0,60	0,88
Total arbeidsbezetting	2,78	2,37	3,19
Arbeid door ondernemer(s)			
en gezinsleden in %	61	62	61

BIJLAGE B2

De bedrijfsresultaten over 1969 (voorlopige cijfers, gemiddeld per bedrijf)

Het Grootslag	Alle bedrijven	Bedrijven >50% tulpen	Bedrijven met < 50% tulpen
Aantal bedrijven	32	16	16
Omzet in procenten	100	42	58
Geinvest. verm. per 1-1-1969	184 000	178 000	190 000
Kosten			
Afschrijvingen	5 400	5 300	5 500
Huren en pacht	4 900	5 300	4 400
Rente	10 000	10 000	10 100
Arbeid ondernemer(s)	17 300	15 100	19 500
Arbeid gezinsleden	4 300	3 900	4 700
Arbeid betaald personeel	10 600	8 400	12 900
Materialen	7 300	6 800	7 900
Diensten v. derden en ov. kosten	10 200	9 500	10 800
Totaal	70 000	64 300	75 800
Opbrengsten			
Verk. bloembollen: uit bedrijf	60 000	51 400	68 800
uit handel	500	600	400
Ink. bloembollen: voor bedrijf	% 7 000	% 8 400	% 5 600
voor handel	% 500	% 600	% 300
Aanwas plantopstand	4 600	5 100	4 100
Groente en vroege aardapp.	5 200	2 500	7 800
Bloemen	3 900	6 100	1 700
Overige opbrengsten	2 200	2 600	1 800
Totaal	68 900	59 300	78 700
Netto-overschot	% 1 100	% 5 000	2 900
Kengetallen			
Netto-overschot:			
per f. 100,- kosten (gewogen)	% 2	% 8	4
per f. 100,- kosten (ongewogen)	% 5	% 8	% 3
per ha beteelbare oppervlakte	% 300	% 1 600	600
per f. 100,- geïnvest. vermogen	% 1	% 3	2
per manjaar arbeidsbezetting	% 400	% 2 100	900
Inkomen:			
arbeidsinkomen per manjaar	11 200	9 400	12 500
arbeidsinkomen v.d. ondern. ¹⁾	11 600	8 100	14 300
ondernemersinkomen 1)	17 600	15 200	19 500

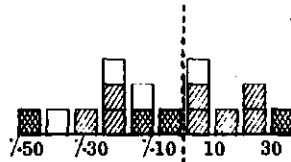
% is negatief

1) Gemiddeld per ondernemer.

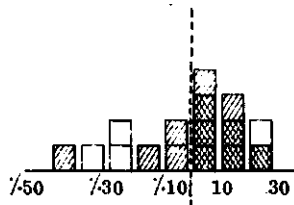
Bijlage B 3. Spreiding van het netto-overschot per f. 100,- kosten
(elk vakje stelt een bedrijf voor)

HET GROOTSLAG

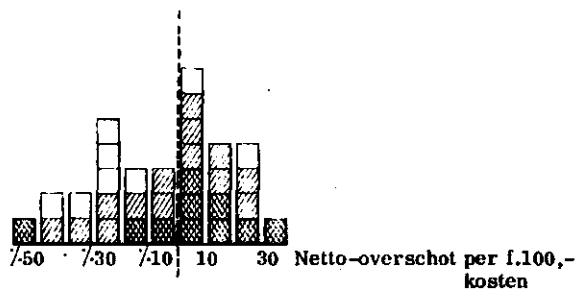
Bedrijven met meer dan 50% tulpen (16 bedrijven)



Bedrijven met minder dan 50% tulpen (16 bedrijven)



Alle bedrijven tezamen (32 bedrijven)



- Kosten <math>< f. 35.000</math> per bedrijf
- Kosten f. 35.000,- - <math>< f. 70.000,-</math> per bedrijf
- Kosten f. 70.000,- - > $f. 70.000,-$ per bedrijf

BIJLAGE B4

Inkomen uit het bedrijf over 1969 (voorlopige cijfers, gemiddeld per ondernemer)

Het Grootslag	Alle bedrijven	Bedrijven >50% tulpen	Bedrijven met < 50% tulpen
Aantal bedrijven	32	16	16
Aantal ondernemers	45	20	25
Netto-overschot	%. 700	%. 4 000	1 800
Handenarbeid ondernemer	<u>12 300</u>	<u>12 100</u>	<u>12 500</u>
Arbeidsinkomen van de ondernemer	11 600	8 100	14 300
Rente meer ber. dan betaald	<u>6 000</u>	<u>7 100</u>	<u>5 200</u>
Ondernemersinkomen	17 600	15 200	19 500
Handenarbeid gezinsleden	<u>3 000</u>	<u>3 100</u>	<u>3 000</u>
Gezinsinkomen uit bedrijf	<u>20 600</u>	<u>18 300</u>	<u>22 500</u>

ALGEMENE TOELICHTING

A. De kosten en de opbrengsten

1. Gewaardeerde kosten

De bedrijfsresultaten zijn bepaald volgens de bij het L.E.I. gebruikelijke methode. Deze houdt in, dat de berekening van rente en afschrijving van de duurzame produktiemiddelen is gebaseerd op de nieuwwaarde en dat kosten, welke niet tevens uitgaven zijn (handenarbeid van de ondernemer en zijn gezin, rente van eigen vermogen, e.d.) zijn gewaardeerd.

Voor deze kostenwaardering zijn de benodigde gegevens op het bedrijf verzameld.

De berekening van de rente had plaats op basis van 6,5 % over het - nader omschreven - in het bedrijf vastgelegde vermogen. Voor zover rente werd betaald is deze derhalve niet in aanmerking genomen. De afschrijvingen zijn berekend op grond van bij het L.E.I. bestaande inzichten met betrekking tot de economische levensduur en het waardeverloop van de onderscheiden duurzame produktiemiddelen. Ten aanzien van schuren, trekassies en verwarmingsinstallaties is een degressief dalend waardeverloop verondersteld (afschrijving tegen een afnemend percentage van de nieuwwaarde). Voor de overige slijtende produktiemiddelen is de afschrijving berekend op basis van een vast percentage van de nieuwwaarde. Als gevolg van de invoering van de nieuwe wet op de omzetbelasting is de nieuwwaarde van produktiemiddelen niet voor alle ondernemers in de tuinbouw gelijk. Voor de ondernemers in de zin van de wet is in principe de afschrijving van al le produktiemiddelen gebaseerd op de nieuwwaarde excl. omzetbelasting. Op grond van het feit dat de omzetbelasting op produktiemiddelen, die in 1969 werden aangeschaft, slechts voor 30% fiscaal verrekenbaar was, zijn de afschrijvingen verhoogd met 1/4 deel van de omzetbelasting - betaald op investeringen van 1969 - die per saldo voor rekening van de ondernemer kwam. De afschrijvingen zijn dus verhoogd met 1/4 van $(100\% - 30\%) = 17,5\%$ van de omzetbelasting betaald op investeringen van 1969.

Als vergoeding voor de arbeid, welke door de ondernemer en zijn gezinsleden is verricht, is alleen de handenarbeid in rekening gebracht. Voor een waardering van de kosten, van leiding en toezicht door de ondernemer, ontbreken namelijk de daartoe benodigde normatieve gegevens.

De kosten van de handenarbeid zijn berekend op basis van een taxatie van de door de ondernemer en zijn gezinsleden verrichte hoeveelheid handenarbeid. Deze arbeid is gewaardeerd overeenkomstig het loon (inclusief sociale lasten) volgens de Collectieve Arbeidsovereenkomst voor volwassen mannelijke en vrouwelijke arbeiders en jeugdigen, met dien verstande dat voor overuren geen toeslag op het normale uurtarief is toegepast. Op grond van deze C.A.O. zijn voor de ondernemers en gezinsleden een prestatietoeslag, vakantietoeslag, duurtetoeslag, winstdeling van 2% van het jaarloon en voor hen die ouder zijn dan 20 jaar een waarderingstoeslag gecalculleerd. Het berekende loon voor de ondernemer is inclusief diploma- en voormanstoeslag. Voor de gezinsleden ouder dan 22 jaar is het loon verhoogd met een diplomatoeslag.

2. Betaalde kosten

De betaalde kosten over 1969 waren ten tijde van het onderzoek nog niet bekend. Deze moesten derhalve worden begroot. Voor deze begroting is gebruik gemaakt van de fiscale boekhouding over 1968 of van de bescheiden die de basis vormen voor de vaststelling van de fiscale jaarrekening over 1969. Voor de bedrijven die onder de "ondernemersregeling" vallen zijn de kosten excl. omzetbelasting vastgesteld.

3. Opbrengsten

De bedragen welke als opbrengst van bloembollen zijn vermeld, hebben betrekking op:

- a. de opbrengsten uit verkopen;
- b. de - negatief opgenomen - inkoop;
- c. de mutaties in de waarde van de bloembollenkraam;
verder zijn vermeld de opbrengsten van:
- d. groente en vroege aardappelen;
- e. bloemen;
- f. overige opbrengsten.

De opbrengsten zijn exclusief omzethetbelasting voor de "ondernemers in de zin van de wet".

Ad a en b. De opbrengsten uit verkopen en de - negatief opgenomen - inkoop

De verkopen bevatten opbrengsten van eigen oogst, dus voornamelijk leverbare partijen en overigens plantgoed (eventueel van opgeruimde partijen), doch kunnen ook opbrengsten van ingekochte partijen bevatten. De inkoop hebben grotendeels betrekking op aankopen van plantgoed voor de kwekerij, doch bevatten eventueel ook - zoals reeds gezegd - voor doorverkoop bestemde bloembollen.

De verkopen zijn netto: de verkoopkosten zoals veilingkosten, fusthuur, surpluskortingen, vakheffing, etc. zijn derhalve in mindering gebracht.

Bij de vaststelling van de verkopen is rekening gehouden met de aan het begin en aan het einde van het teeltjaar nog voorradige gladioolknollen e.d.

De verkopen en de inkoop zijn ontleend aan de boeken en de bescheiden van de kwekers die voor deze voorlopige berekening in het voorjaar van 1970 zijn bezocht.

Ad c. Mutaties in de waarde van de bloembollenkraam per begin en eind van het teeltjaar (positieve of negatieve "aanwas")

Daar voor elke bedrijf een vaste waarde per bollensoort wordt aangehouden, kunnen mutaties in de kraamwaarde alleen optreden als gevolg van veranderingen in de op- of vermindering van een bepaalde bollensoort (hyacint, tulp, narcis, krokus en iris).

Ad d en e. Groente, vroege aardappelen en bloemen

Deze produkten werden grotendeels verkocht via de veilingen, die desgevraagd een opgave verstrekten van de netto-omzet per deelnemer. Bedoelde omzetten betreffen de oogst van 1969 (opbrengsten tot het einde van de bewaarperiode 1969/70).

Ad f. Overige opbrengsten

In de "overige" opbrengsten zijn begrepen contractteelt en andere werkzaamheden voor derden, verhuur van land etc.

4. Het systeem van waardebepaling van de bloembollenkraam.

Bij de waardebepaling van de bloembollenkraam is uitgegaan van het waardeniveau, dat per bedrijf per bollensoort werd aangetroffen. Dit waardeniveau werd afgeleid uit de verkopen: op grond van een in ons onderzoek over de jaren 1956 tot en met 1960 vastgestelde verhouding tussen de waarde van het plantgoed en de opbrengst van het verkoopbare deel van de oogst is de plantgoedwaarde van hyacinten, tulpen, narcissen, krokussen en irissen gesteld op respectievelijk 75, 100, 100, 100, en 40% van de opbrengstwaarde van die oogst. De kraam is per oppervlakte-eenheid zowel aan het begin als aan het eind van het teeltjaar op deze wijze gewaardeerd, ongeacht of een deel van de kraam aan het eind van het jaar door inkoop is verkregen. Zulks met dien verstande dat de van jaar op jaar voorkomende fluctuaties in de opbrengsten per RR2 bij de kraamwaardering voor de bedrijven van Het Grootslag zijn afgezwakt door deze laatste te stellen op de gemiddelde waarde van 2 jaren, in dit geval van 1969 en 1968,

voor de bedrijven in de Bloembollenstreek was dit i.v.m. steekproefvernieuwing niet mogelijk en is dus alleen volstaan met de waarde over 1969. Als kosten van de bloembollenkraam is bij dit systeem niet alleen de rente over de waarde van de kraam berekend, maar zijn tevens de inkoop ten laste van de exploitatierekening gebracht. Hierbij zijn van de totale verkopen de inkoop afgetrokken, terwijl een eventuele wijziging in de omvang van de kraam in een aftrek- of optelpost tot uitdrukking is gebracht.

De vraag in hoeverre het werkelijke resultaat door toepassing van deze methode dicht wordt benaderd kan niet zonder meer worden beantwoord. Om een zuivere berekening te kunnen verkrijgen, zou de exploitatierekening nl. jaarlijks dienen te worden belast met een bedrag ter grootte van de waardevermindering waaraan de bloembollenkraam ten gevolge van veroudering van het assortiment onderhevig is.

Ten einde deze waardevermindering te compenseren dient plantgoed van courante rassen te worden aangekocht. De omvang van deze noodzakelijke aankopen voor de instandhouding van de kraam kan door ons niet worden vastgesteld. Bijgevolg kon niet worden nagegaan in hoeverre de inkoop die hebben plaatsgehad de waardevermindering dekken, dan wel overtreffen.

Bij een te geringe inkoop van plantgoed zal het gevolgde systeem een geflatteerd beeld van het bedrijfsresultaat te zien geven, terwijl een overmaat van inkoop leidt tot een te ongunstig beeld, omdat hierbij diepte-investeringen ten laste van de exploitatie zijn gebracht.

Bij een slechte oogst en/of bij hoge prijzen zal in een aantal gevallen dieper worden geraapt dan de instandhouding van de kraam toestaat. Ook in die gevallen ontstaat bij het gevolgde systeem een geflatteerd beeld van de bedrijfsuitkomsten, indien de verkregen hogere opbrengsten niet of niet in voldoende mate worden gecompenseerd door een inkrimping van de oppervlakte en/of door de inkoop van plantgoed.

Als gevolg van een verschil in de toegepaste methode van berekening zijn de resultaten over de jaren 1961 t/m 1969 niet zonder meer vergelijkbaar met die over de periode 1956 t/m 1960.

Voor een uiteenzetting over het verschil in methode van kraamwaardering zij verwezen naar Rapport No. 404: "Rentabiliteit van het kwekersbedrijf in de Bloembollenstreek en Anna-Paulowna, voorlopige berekening 1961".

B. Kengetallen

Vele cijfers (kosten, opbrengsten, vermogen, grondgebruik en arbeidsbezetting) zijn voor de onderscheiden groepen in een gemiddelde per bedrijf tot uitdrukking gebracht. Dit gemiddelde is berekend door de totalen van de absolute cijfers te delen door het aantal bedrijven.

Het gezinsinkomen en de bestanddelen daarvan zijn gemiddeld per ondernemer, het arbeidsinkomen is tevens in een gemiddelde per manjaar weergegeven.

1. Het netto-overschot

Het economische resultaat wordt tot uitdrukking gebracht door middel van het begrip netto-overschot. Het wordt gevormd door het verschil tussen de opbrengsten en de kosten.

In de kosten is geen bedrag opgenomen als vergoeding voor de functie van leiding en toezicht van de ondernemer. Daar dit kostenelement derhalve nog in het netto-overschot aanwezig is, mag dit laatste niet zonder meer worden aangezien voor de bedrijfseconomische winst.

2. Netto-overschot gemiddeld per bedrijf

De kosten, de opbrengsten en het netto-overschot zijn voor elke onderscheiden groep van bedrijven in een gemiddeld bedrag per bedrijf weergegeven. Behalve in absolute bedragen per bedrijf is het netto-overschot - ten behoeve van de vergelijkbaarheid met andere typen en takken van bedrijf - vervolgens door middel van de volgende verhoudingsgetallen tot uitdrukking gebracht.

3. Netto-overschot per f. 100,- kosten

Dit kengetal is zowel in een gewogen als in een ongewogen gemiddelde tot uitdrukking gebracht. Bij de berekening van het gewogen kengetal is het totale netto-overschot van alle bedrijven van een groep gedeeld door 1% van het totaal van de kosten van die bedrijven. Voor de berekening van het ongewogen gemiddelde is deze deling voor elk bedrijf afzonderlijk verricht, waarna het gemiddelde van de kengetallen werd vastgesteld.

4. Netto-overschot per ha grondoppervlakte

Voor de berekening hiervan is het netto-overschot gedeeld door de "beteelbare" grondoppervlakte. Onder "beteelbare" oppervlakte wordt hier verstaan de kadastrale oppervlakte exclusief erf, blijvende paden, enz. en land verhuurd aan derden.

5. Netto-overschot per f. 100,- geïnvesteerd vermogen per 1-1-1969 1)

Het geïnvesteerde vermogen is voorgesteld door het bedrag dat verkregen wordt door optelling van:

1. de verkoopwaarde van de grond;
2. de plantgoedwaarde van de hollenkraam;
3. de economische boekwaarde van de dode inventaris;
4. de normale behoefte aan vlottende middelen.

De sub 2 vermelde kraamwaarde is, zoals gezegd, afgeleid uit de waarde van de verkopen.

Uitdrukkelijk zij vermeld, dat met de waarde van teeltvergunningen voor deze vermogenstaxatie geen rekening is gehouden.

De berekeningen hiervan zijn gebaseerd op globale taxaties naar de toestand bij de aanvang van het kalenderjaar, zulks met de beperking dat ten aanzien van duurzame slijtende produktiemiddelen die geen betrekking hebben op schuren, trekkasjes en verwarmingsinstallaties is verondersteld dat zij op dat moment een waarde hadden van 50% van de nieuwwaarde. Voor de ondernemers in de zin van de wet is de nieuwwaarde exclusief omzetbelasting vastgesteld.

6. Netto-overschot per manjaar arbeidsbezetting

Voor de berekening van dit kengetal is het netto-overschot gedeeld door de - tot waardige arbeidskrachten herleidde en in manjaren uitgedrukte - arbeidsbezetting. Voor de berekening van de arbeidsbezetting had een taxatie plaats van de arbeidstijd per arbeidskracht gedurende het boekjaar. De totale arbeidstijd per bedrijf werd vervolgens uitgedrukt in manjaren volwaardige arbeidskracht waarbij voor arbeid door jeugdigen de volgende wegingscoëfficiënten werden toegepast.

14 jaar	30%
15 jaar	45%
16 jaar	65%
17 jaar	80%
18 jaar	90%
>18 jaar	100%

Deze waarderingsnormen gelden voor arbeid verricht door mannen zowel als door vrouwen.

C. Het inkomen

1. Het arbeidsinkomen per manjaar

Van het inkomen per produktiefactor is alleen het arbeidsinkomen - per manjaar arbeidsbezetting - tot uitdrukking gebracht.

Onder het arbeidsinkomen is verstaan het bedrag dat door hen, die arbeid in het bedrijf hebben verricht, te zamen als inkomen is genoten. Het is berekend door het netto-overschot te vermeerderen met het bedrag dat als kosten van arbeid is opgenomen. Na deling van dit inkomen door het aantal - tot volwaardige arbeidskrachten

1) Deze investering omvat ook de bedrijfsonderdelen die door de ondernemer zijn gepacht.

herleidde - manjaren wordt het bedrag gevonden dat gemiddeld per manjaar als inkomen werd verkregen.

2. Het inkomen van de ondernemer

Voorts is berekend, welk bedrag uit de bedrijfsexploitatie aan de ondernemer ten deel viel. In de eerste plaats betreft dit de vergoeding die, bij de berekening van het nettooverschot, in de kosten is gecalculeerd voor de handenarbeid die door de ondernemer persoonlijk in het bedrijf is verricht. Voegen wij dit bedrag toe aan het nettooverschot, dan ontstaat het bedrag dat als arbeidsinkomen van de ondernemer is aangeduid. De kosten bevatten voorts een rentevergoeding voor het vermogen dat in het bedrijf is geïnvesteerd. Voor zover het bedrag van deze vergoeding hoger is dan het bedrag dat door de ondernemer aan rente voor geleende gelden is betaald, vormt het verschil daarvan eveneens een bestanddeel van het inkomen van de ondernemer.

Bij toevoeging van laatstgenoemd inkomensbestanddeel aan het arbeidsinkomen van de ondernemer wordt het bedrag verkregen dat met ondernemersinkomen is aangeduid. Tenslotte is ook het gezinsinkomen van de ondernemer, voor zover uit het bedrijf verkregen tot uitdrukking gebracht. Dit bedrag betreft het ondernemersinkomen, verhoogd met het - als kosten gecalculeerde - bedrag voor de handenarbeid welke door gezinsleden in het bedrijf is verricht.

In de reeks Verslagen van het Landbouw-Economisch Instituut zijn op dit gebied ondermeer reeds verschenen:

No. 4.22	Rentabiliteit van de groenteteelt in de open grond op het eiland IJsselmonde en in randgebieden van het Geestmerambacht, voorlopige berekening 1968/'69, augustus 1969	f. 3,50
No. 4.23	Rentabiliteit van het gespecialiseerde fruitteeltbedrijf oogstjaar 1968/'69 december 1969	f. 4,50
No. 4.26	Rentabiliteit van de tuinbouw in het Zuidhollands Glasdistrict, voorlopige berekening 1969, maart 1970	f. 4,50
No. 4.28	Rentabiliteit van de glastuinbouw in Noord-Limburg, voorlopige berekening 1969, april 1970	f. 3,50
No. 4.31	Rentabiliteit van de bloemisterij in Aalsmeer e.o. en Ter Aar e.o., voorlopige berekening 1969, juni 1970	f. 3,50

Een volledige lijst van actuele L.E.I.-publicaties is op aanvraag gratis verkrijgbaar.