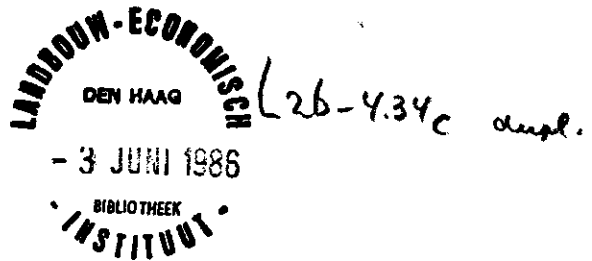


L. van Noort

No. 4.34

**RENTABILITEIT VAN DE GROENTETEELT
IN DE OPEN GROND OP HET EILAND
IJSSELMONDE EN IN RANDGEBIEDEN
VAN HET GEESTMERAMBACHT**

Voorlopige berekening 1969/1970



Augustus 1970

Landbouw-Economisch Instituut
Afdeling Tuinbouw

86620: 1869-70

Inhoud

Blz.

WOORD VOORAF		5
HOOFDSTUK I	OPZET EN METHODE VAN HET ONDERZOEK	7
	§ 1. De steekproef	7
	§ 2. De periode waarop het onderzoek betrekking heeft	8
	§ 3. Berekeningswijze en terminologie	8
HOOFDSTUK II	SAMENVATTING VAN DE RESULTATEN VAN HET ONDERZOEK	9
	§ 1. De bedrijfsresultaten	9
	§ 2. De spreiding van de rentabiliteit	11
	§ 3. De spreiding van het ondernemersinkomen	11
	§ 4. Vergelijking van de rentabiliteit over 1969 met die van vorige jaren	14
BIJLAGEN A	IJSSELMONDE	
	A 1. Grondgebruik en arbeidsbezetting	18
	A 2. Bedrijfsresultaten	19
	A 3. Spreiding van het netto-overschot per f.100,- kosten en van het ondernemersinkomen	20
	A 4. Inkomen uit het bedrijf	21
BIJLAGEN B	RANDGEBIEDEN VAN HET GEESTMER-AMBACHT	
	B 1. Grondgebruik en arbeidsbezetting	24
	B 2. Bedrijfsresultaten	25
	B 3. Spreiding van het netto-overschot per f. 100,- kosten en van het ondernemersinkomen	26
	B 4. Inkomen uit het bedrijf	27
BIJLAGE C	ALGEMENE TOELICHTING	28

Woord vooraf


In het kader van de algemene opdracht van het Ministerie van Landbouw en Visserij en het bedrijfsleven jaarlijks de bedrijfseconomische resultaten van de tuinbouw te onderzoeken, wordt in dit verslag een voorlopig overzicht gegeven van de bedrijfsresultaten in het teelt- en bewaar- seizoen 1969/70 van de teelt van groente en vroege aardappelen in de open grond op het eiland IJsselmonde en in randgebieden van het Geestmerambacht.

De cijfers berusten op een begroting, in het bijzonder waar het de (betaalde) kosten betreft. Deze begroting is gemaakt met behulp van een enquête op de deelnemende bedrijven, waarbij o.m. gebruik is gemaakt van de fiscale jaarrekeningen over 1968 of van bescheiden die de basis vormen voor de vaststelling van de fiscale jaarrekening over 1969. De opbrengsten werden verkregen uit de opgaven van de veilingen en uit informatie van de bedrijven.

Dit onderzoek is verricht door L. van Noort onder leiding van A. Holkamp.

Den Haag, augustus 1970

De Directeur,



(Prof. dr. A. Maris)

HOOFDSTUK I

Opzet en methode van het onderzoek

§ 1. De steekproef

In dit verslag zijn bedrijfsresultaten opgenomen van 44 bedrijven. De gebieden van onderzoek omvatten de volgende gemeenten op het eiland IJsselmonde: Zwijndrecht, Hendrik-Ido-Ambacht, Heerjansdam, Ridderkerk, Barendrecht, Rotterdam (gedeeltelijk), Poortugaal en Rhoon; in de randgebieden van het Geestmerambacht: Heerhugowaard, Harenkarspel en Sint-Maarten. De steekproef bestaat uit bedrijven met een arbeidsbehoefte van meer dan 80% voor de teelt van groente en vroege aardappelen in de open grond en representeert alleen bedrijven die tenminste aan één man volledig emplooi opleveren en niet met andere takken van bedrijf zijn gemengd.

Als basis voor de keuze van de bedrijven hebben de gegevens van de Landbouwtelling 1965 gediend. Met inachtneming van de bestaande spreiding van de bedrijven naar bedrijfsgrootte en gemeente is de keuze van de bedrijven voor de steekproef willekeurig verricht.

Het percentage waarmee de bedrijven in opzet in het onderzoek zijn vertegenwoordigd is per gebied verschillend. Het eiland IJsselmonde is met 19%, de desbetreffende randgebieden van het Geestmerambacht zijn met 33% in de steekproef opgenomen. De steekproeven vertegenwoordigen - met in elk gebied 22 bedrijven - naar schatting 120 bedrijven op IJsselmonde en 70 bedrijven in randgebieden van het Geestmerambacht. Als gevolg van het kleinere aantal bedrijven per gebied t.o.v. vorige jaren, is de kwaliteit van de steekproef als meetinstrument voor de rentabiliteit in deze gebieden verminderd. In dit verband is geen nadere onderscheiding naar bedrijfstype en bedrijfsgrootte in de tabellen en bijlagen meer opgenomen.

Een uitgebreidere weergave van de structuur van de tuinbouw in de onderzochte gebieden en van de steekproeven die daaruit voor dit onderzoek zijn getrokken is in afzonderlijke publikaties 1) opgenomen. Deze publikaties zijn voor belangstellenden op aanvraag gratis beschikbaar.

1) "Universum en steekproef van de opengrondsgroenteteelt op gespecialiseerde bedrijven op het eiland IJsselmonde t.b.v. het rentabiliteitsonderzoek" (aangangsel Verslagen No. 196).

"Universum en steekproef van de teelt van groente en vroege aardappelen in de open grond op gespecialiseerde bedrijven in randgebieden van het Geestmerambacht t.b.v. het rentabiliteitsonderzoek" (aangangsel Verslagen No. 196).

§ 2. De periode waarop het onderzoek betrekking heeft

Voor de berekening van de resultaten van de bedrijven in de desbetreffende randgebieden van het Geestmerambacht zijn de opbrengsten van de oogst 1969 - ongeacht het tijdstip waarop deze zijn verkregen - verminderd met de kosten over het kalenderjaar 1969 of boekjaar 1969/70. Voor de bedrijven van IJsselmonde zijn de opbrengsten over de periode 1 mei 1969 tot 1 mei 1970 verminderd met de kosten over het kalenderjaar 1969 of boekjaar 1969/70. In de steekproef van het eiland IJsselmonde kwamen 20, in die van randgebieden van het Geestmerambacht 17 bedrijven voor met een boekjaar gelijk aan het kalenderjaar.

§ 3. Berekeningswijze en terminologie

Voor een toelichting van de wijze waarop de bedrijfsuitkomsten werden berekend en van de begrippen die daarbij zijn gehanteerd wordt verwezen naar bijlage C.

HOOFDSTUK II

Samenvatting van de resultaten van het onderzoek

§ 1. De bedrijfsresultaten

In de bijlagen A 1 en B 1 van dit verslag zijn gedetailleerde gegevens opgenomen betreffende grondgebruik en arbeidsbezetting. De bijlagen A 2 en B 2 geven een specificatie van kosten 1), opbrengsten en netto-overschot en bevatten kengetallen waarin de rentabiliteit en het inkomen tot uitdrukking zijn gebracht.

Voor het gemiddelde opengrondsbedrijf op IJsselmonde werd een netto-overschot van f. 9 300,- vastgesteld of wel f. 15,- per f. 100,- kosten. Voor de bedrijven met relatief meer intensieve teelten - waarvan op 48% van de oppervlakte twee of meer gewassen werden geteeld - is een netto-overschot van f. 5,- per f. 100,- kosten becijferd. De bedrijven met relatief meer extensieve teelten leverden gemiddeld een netto-overschot van f. 26,- per f. 100,- kosten op. Op deze bedrijven neemt de teelt van spruiten gemiddeld de belangrijkste plaats in (ca. 60% van de oppervlakte).

Van 6 bedrijven (van de groep met extensieve teelten), waarvan de teelt van spruiten meer dan 50% van de totale oppervlakte tuinbouw uitmaakt, werd gemiddeld een netto-overschot van f. 36,- per f. 100,- kosten berekend.

Het netto-overschot per f. 100,- kosten is in tabel 1 zowel in een gewogen als in een ongewogen gemiddelde tot uitdrukking gebracht. Bij de berekening van het gewogen kengetal is het totale netto-overschot van alle bedrijven van een groep gedeeld door 1% van het totaal van de kosten van die bedrijven. Voor de berekening van het ongewogen gemiddelde is deze deling voor elk bedrijf afzonderlijk verricht, waarna het gemiddelde van de kengetallen werd vastgesteld. In tegenstelling tot het gewogen gemiddelde, waarin een groot bedrijf zwaarder meetelt dan een klein bedrijf wordt het ongewogen gemiddelde niet door de bedrijfsgrootte beïnvloed.

Voor de opengrondsbedrijven op IJsselmonde was de ongewogen rentabiliteit gemiddeld aanmerkelijk ongunstiger dan de gewogen rentabiliteit (zie tabel 1). Dit wijst er dan ook op dat de "grotere" bedrijven winstgevender zijn geweest dan de "kleinere" bedrijven. Voor de "grotere" bedrijven - waarvan 5 bedrijven met intensieve en 5 bedrijven met extensieve teelten - werd een netto-overschot (ongewogen gemiddelde) van f. 24,- per f. 100,- kosten becijferd. Voor de "kleinere" bedrijven waren deze uitkomsten negatief, namelijk f. 14,- per f. 100,- kosten.

1) In de kosten zijn vergoedingen begrepen voor de handenarbeid van ondernemer en gezinsleden, alsmede een rentevergoeding van 6,5% over het per 1 januari 1969 geïnvesteerde vermogen.

Tabel 1. Samenvatting van de voorlopige berekende resultaten over 1969/1970 (gemiddeld per bedrijf)

	IJsselmonde	Randgebieden van het Geestmerambacht
Aantal bedrijven	22	22
Tuinbouw in de open grond (are)	388	568
Arbeidsbezetting (manjaren)	2,55	1,91
Geïnvesteerd vermogen per 1-1-1969	131 000	124 000
Idem per manjaar	52 000	65 000
Opbrengsten	70 100	62 400
Kosten	60 800	49 800
Netto-overschot	9 300	12 600
Netto-overschot:		
per f. 100,- kosten (gewogen)	15	25
per f. 100,- kosten (ongewogen)	3	20
per f. 100,- geïnvesteerd vermogen	7	10
per manjaar	3 600	6 600
per ha beteelbare oppervlakte	1 900	1 800
Inkomen:		
arbeidsinkomen per manjaar	16 200	18 400
arbeidsinkomen van de ondernemer 1)	21 700	25 000
ondernemersinkomen 1)	23 900	29 200

1) per ondernemer.

Voor de opengrondsbedrijven in de randgebieden van het Geestmerambacht werd gemiddeld een netto-overschot van f. 12 600,- berekend, dat is 25% van de kosten. Hierbij bleek dat de bedrijven waarvan sluitkool meer dan 35% van de arbeidsbehoefte omvatte, gemiddeld een hoger netto-overschot (f. 31,-) per f. 100,- kosten verkregen dan de bedrijven met minder dan 35% sluitkool (f. 21,- per f. 100,- kosten).

Ook voor de bedrijven in de randgebieden van het Geestmerambacht was het gemiddelde netto-overschot per f. 100,- kosten hoger wanneer de bedrijfsgrootte in dit gemiddelde werd betrokken (gewogen gemiddelde f. 25,-) dan wanneer aan elk bedrijf voor de berekening hiervan een zelfde gewicht werd toegekend (ongewogen gemiddelde f. 20,- per f. 100,- kosten).

De "grotere" en "kleinere" bedrijven leverden een netto-overschot op van resp. f. 24,- en f. 16,- per f. 100,- kosten (ongewogen gemiddelde).

In tabel 2 zijn de bedrijfsresultaten voorgesteld per ha beteelbare oppervlakte. Duidelijk blijkt, dat de tuinbouw op IJsselmonde arbeidsintensiever is dan in de randgebieden van het Geestmerambacht. De arbeidsbezetting was voor de bedrijven op IJsselmonde en voor die in de randgebieden van het Geestmerambacht resp. 0,53 en 0,27 manjaar per ha.

Het netto-overschot per ha werd voor de bedrijven op IJsselmonde en randgebieden van het Geestmerambacht op resp. f. 1 900,- en f. 1 800,- becijferd. Het netto-overschot per ha was voor de bedrijven op IJsselmonde dus f. 100,- hoger dan voor de bedrijven van de randgebieden van het Geestmerambacht. Daarentegen was het netto-overschot per f. 100,- kosten f. 10,- lager. De onderzochte bedrijven van IJsselmonde waren in 1969 dus minder rendabel dan die van de randgebieden van het Geestmerambacht.

§ 2. De spreiding van de rentabiliteit

In de bijlagen A 3 en B 3 is de spreiding van de (ongewogen) gemiddelde rentabiliteit - voorgesteld door het netto-overschot per f. 100,- kosten - grafisch weergegeven. In tabel 3 is deze spreiding per gebied samengevat. Het percentage winstgevende bedrijven bedroeg voor de bedrijven op IJsselmonde en in de randgebieden van het Geestmerambacht resp. 55% en 82%. De winstgevende bedrijven vertegenwoordigden achtereenvolgens 82% en 93% van de totale opbrengsten per gebied. Tabel 3, zie blz. 13.

§ 3. De spreiding van het ondernemersinkomen

In tabel 4 is een verdeling gegeven van het gemiddelde ondernemersinkomen door vermelding van het aantal ondernemers (in procenten) per inkomensklasse. In de bijlagen A3 en B3 is deze verdeling uitgebreider (grafisch) voorgesteld.

Een ondernemersinkomen van meer dan f. 25 000,- werd voor 37% van de ondernemers op IJsselmonde en voor 52% van de ondernemers in de randgebieden van het Geestmerambacht vastgesteld. Het percentage van de ondernemers op IJsselmonde en in de voornoemde randgebieden met

Tabel 2. Resultaten over 1969/70 per ha beteelbare oppervlakte (voorlopige resultaten)

	IJsselmonde	Randgebieden van het Geestmerambacht
Aantal bedrijven	22	22
Arbeidsbezetting (manjaren)	0,53	0,27
Gefvesteerd vermogen per 1-1-1969	27 000	18 000
Kosten:		
Afschrijvingen	1 000	600
Huur en pacht	800	100
Rente	800	1 000
Arbeidskosten	6 600	3 200
Materialen	1 900	1 000
Diensten van derden en overige kosten	1 500	1 100
Totaal	12 600	7 000
Opbrengsten		
Groente, vroege aardappelen	13 900	7 400
Overige opbrengsten	600	1 400
Totaal	14 500	8 800
Netto-overschot	1 900	1 800
Idem per f. 100,- kosten	15	25

een inkomen van f. 0 - f. 10 000,- was resp. 18% en 12%.

Een negatief inkomen werd alleen in de randgebieden van het Geestmerambacht gesignaleerd, t.w. voor 1 ondernemer, dit is 4% van het aantal ondernemers der onderzochte bedrijven.

Tabel 3. Spreiding van het netto-overschot per f. 100,- kosten (aantal bedrijven per rentabiliteitsklasse in procenten)

	IJsselmonde	Randgebieden van het Geestmerambacht
Aantal bedrijven	22	22
Rentabiliteitsklasse	%	%
Negatief:		
> 40	9	-
40-20	9	13
20-0	27	5
Totaal verliesgevend	45	18
Positief		
0-20	18	41
20-40	27	19
> 40	10	22
Totaal winstgevend	55	82
	100	100

Tabel 4. Spreiding van het ondernemersinkomen (aantal ondernemers per inkomensklasse in procenten)

	IJsselmonde	Randgebieden van het Geestmerambacht
Aantal bedrijven	22	22
Aantal ondernemers	32	25
Inkomensklasse	%	%
Negatief		
f. 0 - < f. 5 000,-	9	4
f. 5 000,- - < f. 10 000,-	9	8
f. 10 000,- - < f. 15 000,-	10	-
f. 15 000,- - < f. 25 000,-	35	32
f. 25 000,- - < f. 40 000,-	28	36
f. 40 000,- - > f. 40 000,-	9	16
	100	100

§ 4. Vergelijking van de rentabiliteit over 1969 met die van vorige jaren

De ontwikkeling van de rentabiliteit in de afgelopen 10 jaar is in grafiek 1 tot uitdrukking gebracht. Het ontwikkelingsbeeld van de rentabiliteit is voor de randgebieden van het Geestmerambacht niet volledig; over de jaren 1964 en 1965 heeft in deze gebieden nl. geen rentabiliteitsonderzoek plaatsgehad.

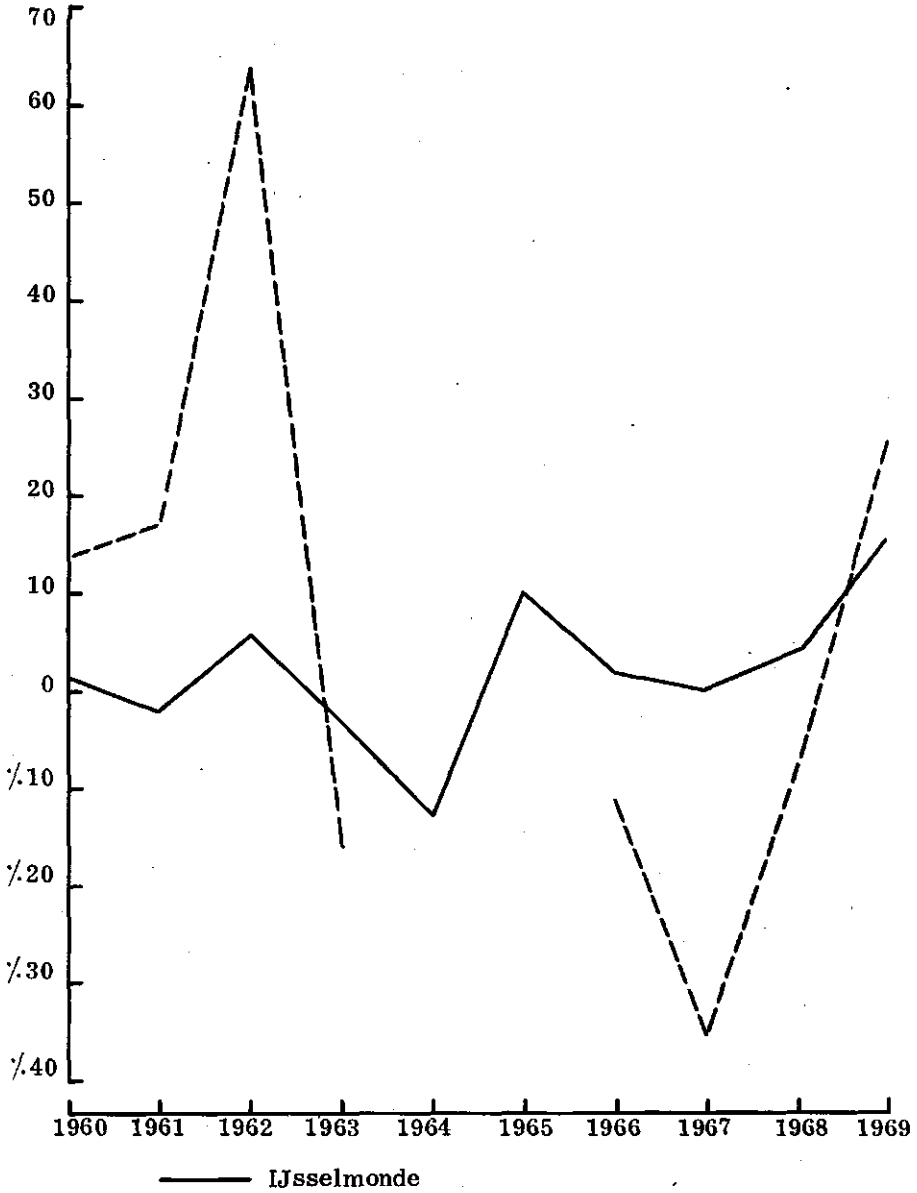
Uit de grafiek blijkt, dat de gemiddelde rentabiliteit van de bedrijven van de randgebieden van het Geestmerambacht in sterkere mate fluctueert dan die van de bedrijven van IJsselmonde.

In de periode 1960 t/m 1963 waren de bedrijven van de randgebieden van het Geestmerambacht gemiddeld aanmerkelijk rendabeler dan de bedrijven op IJsselmonde. De periode 1966 t/m 1969 vertoont het omgekeerde beeld.

Voor de bedrijven op IJsselmonde werd over de jaren 1966 t/m 1969 een netto-overschot van gemiddeld f. 5,- per f. 100,- kosten berekend; voor de randgebieden van het Geestmerambacht kwam de berekening over die periode op een tekort van gemiddeld f. 7,- per f. 100,- kosten.

Voor beide gebieden ontwikkelde de rentabiliteit zich in 1969 t.o.v. 1968 in gunstige richting.

Grafiek 1. De ontwikkeling van de rentabiliteit in de jaren 1960 t/m 1969
 Netto-overschot
 per f. 100,- kosten



In de randgebieden van het Geestmerambacht heeft geen onderzoek plaats-
 gehad over de jaren 1964 en 1965.

**BIJLAGEN A
IJSSELMONDE**

BIJLAGE A 1

Grondgebruik (in are) en arbeidsbezetting over 1969 (gemiddeld per bedrijf) - IJsselmonde

	Alle bedrijven
Aantal bedrijven	22
Aantal ramen platglas	180
Opengrondstuinbouw	are
Groente (één gewas per jaar):	
spruiten	195
bloemkool	22
sluitkool	12
poot- en zaaiuien	11
knolselderij	10
witlofpennen	-
overige groenten	22
Totaal groente (één gewas per jaar)	272
Groente (twee of meer gewassen per jaar)	99
Vroege aardappelen	13
Overige produkten	4
Braakland	-
Totaal opengrondstuinbouw	388
Tuinbouw onder staand glas	8
Tuinbouw onder plat glas	3
Totaal tuinbouw	399
Landbouw en veeteelt	83
Verhuurd	-
Erf, blijvende paden, enz.	25
Totale kadastrale oppervlakte	507
Waarvan eigendom	73
Aantal ondernemers per bedrijf	1,45
	manjaren
Arbeid van de ondernemer(s)	1,67
Arbeid van gezinsleden	0,26
Arbeid van vast personeel	0,40
Arbeid van los personeel	0,22
Totale arbeidsbezetting	2,55
Arbeid door ondernemers en gezinsleden (in %)	76

BIJLAGE A 2

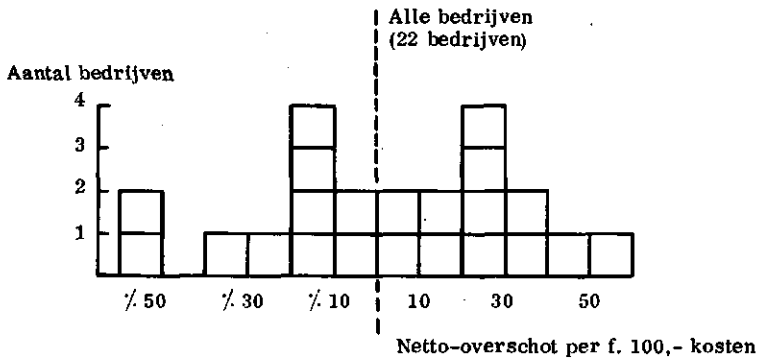
Bedrijfsresultaten over 1969/70 (voorlopige cijfers, gemiddeld per bedrijf) - IJsselmonde

	Alle bedrijven
Aantal bedrijven	22
Gefinveesteed vermogen per 1-1-1969	131 000
Kosten:	
Afschrijvingen	4 900
Huur en pacht	3 800
Rente	3 600
Arbeid ondernemers	22 200
Arbeid gezinsleden	3 000
Arbeid betaald personeel	6 800
Materialen	9 200
Diensten van derden en overige kosten	7 300
Totaal	60 800
Opbrengsten:	
groente, vroege aardappelen	67 100
Overige opbrengsten	3 000
Totaal	70 100
Netto-overschot	9 300
Netto-overschot:	
per f. 100,- kosten (gewogen)	15
per f. 100,- kosten (ongewogen)	3
per f. 100,- geïnveesteed vermogen	7
per manjaar	3 600
per ha beteelbare oppervlakte	1 900
Inkomen	
Arbeidsinkomen per manjaar	16 200
Arbeidsinkomen van de ondernemer 1)	21 700
Ondernemersinkomen 1)	23 900

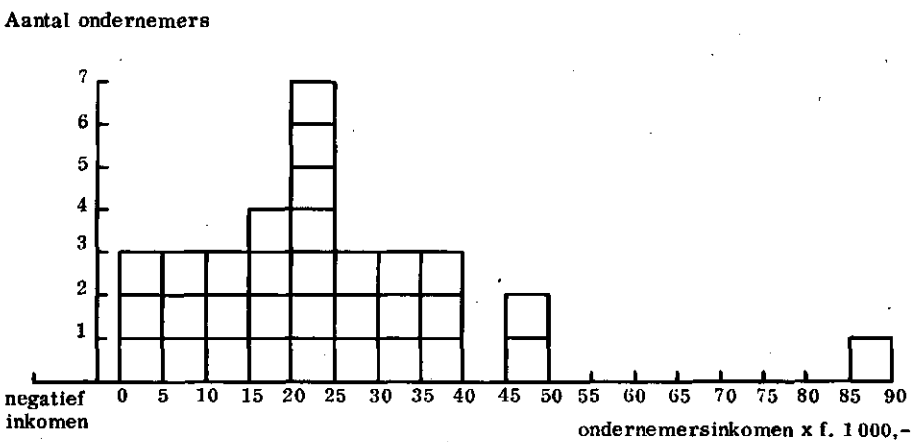
1) Per ondernemer.

BIJLAGE A 3

IJsselmonde - Spreiding van het netto-overschot per f. 100,- kosten (elk vakje stelt een bedrijf voor).



IJsselmonde - Spreiding van het ondernemersinkomen (elk vakje stelt een ondernemer voor)



BIJLAGE A 4

Inkomen uit bedrijf over 1969/70 (voorlopige cijfers gemiddeld per ondernemer) - IJsselmonde

	<u>Alle bedrijven</u>
Aantal bedrijven	22
Aantal ondernemers	<u>32</u>
Netto-overschot	6 400
Handenarbeid ondernemer	<u>15 300</u>
Arbeksinkomen van de ondernemer	21 700
Rente meer berekend dan betaald	<u>2 200</u>
Ondernemersinkomen	23 900
Handenarbeid gezinsleden	<u>2 100</u>
Gezinsinkomen uit bedrijf	<u>26 000</u>

BIJLAGEN B
RANDGEBIEDEN VAN HET GEESTMERAMBACHT

BIJLAGE B 1

Grondgebruik (in are) en arbeidsbezetting over 1969 (gemiddeld per bedrijf) - Randgebieden van het Geestmerambacht

	Alle bedrijven
Aantal bedrijven	22
	are
Opengrondstuinbouw	
Groenten: sluitkool	244
waarvan bewaarkool	(181)
overige groenten	96
Vroege aardappelen, zonder nateelt	185
Bloembollen: tulpen	17
irissen	20
Contractteelt voor derden	1
Overige tuinbouwprodukten	3
Braakland en groenbemesting	2
Totaal opengrondstuinbouw	568
Tuinbouw onder staand glas	1
Tuinbouw onder plat glas	1
Totaal tuinbouw	570
Landbouw en veeteelt	137
Verhuurd	22
Erf, blijvende paden, enz.	51
Totaal kadastrale oppervlakte	780
Waarvan eigendom	586
Aantal ondernemers per bedrijf	1,14
	manjaren
Arbeid van de ondernemer(s)	1,17
Arbeid van gezinsleden	0,38
Arbeid van vast personeel	0,11
Arbeid van los personeel	0,25
Totale arbeidsbezetting	1,91
Arbeid door ondernemers en gezinsleden (in %)	81

BIJLAGE B 2

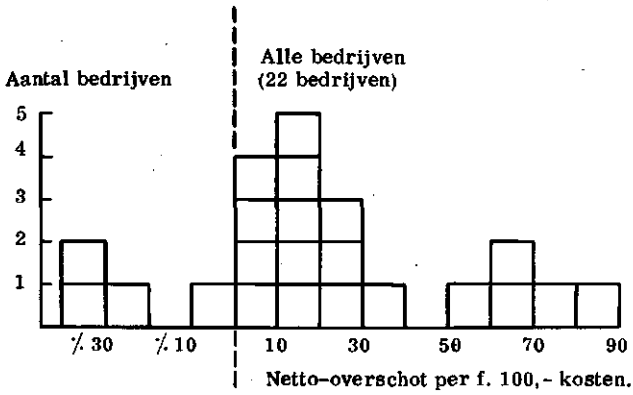
Bedrijfsresultaten over 1969/70 (voorlopige cijfers, gemiddeld per bedrijf) - Randgebieden van het Geestmerambacht

	Alle bedrijven
Aantal bedrijven	22
Gefvesteerd vermogen per 1-1-1969	124 000
Kosten:	
Afschrijvingen	4 200
Huur en pacht	900 /
Rente	6 900 2
Arbeid ondernemers	15 800 J
Arbeid gezinsleden	3 700 Y
Arbeid betaald personeel	3 100 T
Materialen	6 900
Diensten van derden en overige kosten	8 300
Totaal	<u>49 800</u>
Opbrengsten:	
Groente, vroege aardappelen	52 200
Overige opbrengsten	<u>10 200</u>
Totaal	62 400
Netto-overschot	<u>12 600</u> 6
Netto-overschot:	
per f. 100,- kosten (gewogen)	25 7
per f. 100,- kosten (ongewogen)	20
per f. 100,- gefvesteerd vermogen	10 6
per manjaar	6 600
per ha beteelbare oppervlakte	1 800
Inkomen	
Arbeidsinkomen per manjaar	18 400 9
Arbeidsinkomen van de ondernemer 1)	25 000 10
Ondernemersinkomen 1)	<u>29 200</u> 11

1) Per ondernemer.

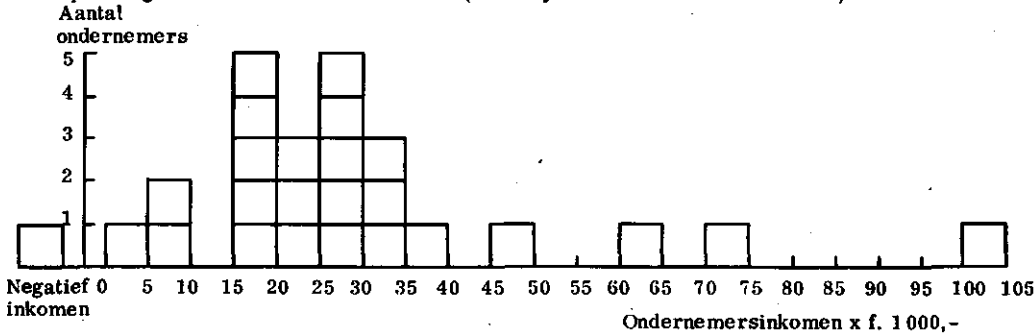
BIJLAGE B 3

Randgebieden van het Geestmerambacht
 Spreiding van het netto-overschot per f. 100,- kosten. (elk vakje stelt een bedrijf voor)



Randgebieden van het Geestmerambacht.

Spreiding van het ondernemersinkomen (elk vakje stelt een ondernemer voor)



BIJLAGE B 4

Inkomen uit bedrijf over 1969/70 (voorlopige cijfers, gemiddeld per ondernemer) - Randgebieden van het Geestmerambacht

	<u>Alle bedrijven</u>
Aantal bedrijven	22
Aantal ondernemers	<u>25</u>
Netto-overschot	11 100
Handenarbeid ondernemers	<u>13 900</u>
Arbeidsinkomen van de ondernemer	25 000
Rente meer berekend dan betaald	<u>4 200</u>
Ondernemersinkomen	29 200
Handenarbeid gezinsleden	<u>3 300</u>
Gezinsinkomen uit bedrijf	<u>32 500</u>

BIJLAGE C

Algemene toelichting

a. De kosten en de opbrengsten

1. Gewaardeerde kosten

De bedrijfsresultaten zijn bepaald volgens de bij het L.E.I. gebruikelijke methode. Deze houdt in dat de berekening van rente en afschrijving van de duurzame produktiemiddelen is gebaseerd op de nieuwwaarde en dat kosten, welke niet tevens uitgaven zijn (handenarbeid van de ondernemer en zijn gezin, rente van eigen vermogen e.d.) zijn gewaardeerd.

Voor deze kostenwaardering zijn de benodigde gegevens op het bedrijf verzameld.

De berekening van de rente had plaats op basis van 6,5% over het - nader omschreven - in het bedrijf geïnvesteerde vermogen. Voor zover rente werd betaald is deze derhalve niet in aanmerking genomen.

De afschrijvingen zijn berekend op grond van bij het L.E.I. bestaande inzichten met betrekking tot de economische levensduur en het waardeverloop van de onderscheiden duurzame produktiemiddelen. Ten aanzien van schuren, glasopstanden en verwarmingsinstallaties is een degressief dalend waardeverloop verondersteld (afschrijving tegen een afnemend percentage van de nieuwwaarde). Voor de overige slijtende produktiemiddelen is de afschrijving berekend op basis van een vast percentage van de nieuwwaarde. Als gevolg van de invoering van de nieuwe wet op de omzetbelasting is de nieuwwaarde van produktiemiddelen niet voor alle ondernemers in de tuinbouw gelijk. Voor de niet-ondernemers in de zin van de wet op de omzetbelasting - met name de ondernemers die gebruik maken van de Landbouwregeling - is de nieuwwaarde inclusief omzetbelasting. De betaalde omzetbelasting op investeringen komt geheel ten laste van deze ondernemers. Vrijwel alle bedrijven in deze gebieden die in het onderzoek zijn opgenomen maken gebruik van de Landbouwregeling.

Als vergoeding voor de arbeid, welke door de ondernemer en zijn gezinsleden is verricht, is alleen de handenarbeid in rekening gebracht. Voor een waardering van de kosten van leiding en toezicht door de ondernemer ontbreken namelijk de daartoe benodigde normatieve gegevens.

De kosten van de handenarbeid zijn berekend op basis van een taxatie van de door de ondernemer en zijn gezinsleden verrichte hoeveelheid handenarbeid. Deze arbeid is gewaardeerd overeenkomstig het loon (inclusief sociale lasten) volgens de Collectieve Arbeidsovereenkomst voor volwassen mannelijke en vrouwelijke arbeiders en jeugdigen, met dien verstande dat voor overuren geen toeslag op het normale uurtarief is toegepast. Op grond van deze C.A.O. zijn voor ondernemers en gezinsleden een prestatietoeslag, vakantietoeslag en duurtetoeslag gecalculleerd.

Vervolgens is het loon verhoogd met diplomatoeslag voor alle werkenden ouder dan 22 jaar, alsmede een waarderingstoeslag voor hen die ouder zijn dan 20 jaar. Het berekende loon voor de ondernemer is inclusief voormanstoeslag.

2. Betaalde kosten

De betaalde kosten over de boekjaren 1969 en 1969/70 waren ten tijde van het onderzoek nog niet bekend. Deze moesten derhalve worden begroot. Voor deze begroting is gebruik gemaakt van de fiscale boekhouding over het vorige boekjaar of van de bescheiden die de basis vormen voor de vaststelling van de fiscale jaarrekening over 1969 of 1969/70. Uit praktische overwegingen zijn de betaalde kosten voor de bedrijven die onder de "Landbouwregeling" vallen inclusief omzetbelasting opgenomen.

3. Opbrengsten

Wat de opbrengsten betreft, de verkopen geschieden grotendeels via de veilingen. Deze verstrekten ons desgevraagd per deelnemer een opgave van de veilingomzet, alsmede van de door de tuinder ontvangen omzetbelasting.

De opbrengsten die niet via de veiling werden verkregen zijn, in samenwerking met de deelnemers, geschat tijdens het bezoek dat in het voorjaar van 1970 aan de bedrijven werd gebracht. De opbrengsten zijn inclusief omzetbelasting opgenomen.

Mutaties in de waarde van de plantopstand zijn hetzij positief (waardestijging van jonge plantopstanden of uitbreiding van het areaal), hetzij negatief (afschrijving op volwassen plantopstanden of inkrimping van het areaal) eveneens onder de opbrengsten verantwoord.

b. Kengetallen

Vele cijfers (kosten, opbrengsten, vermogen, grondgebruik en arbeidsbezetting) zijn voor de onderscheiden groep in een gemiddelde per bedrijf tot uitdrukking gebracht. Dit gemiddelde is berekend door de totalen van de absolute cijfers te delen door het aantal bedrijven.

Het gezinsinkomen en de bestanddelen daarvan zijn gemiddeld per ondernemer, het arbeidsinkomen tevens in een gemiddelde per manjaar weergegeven.

1. Het netto-overschot

Het economische resultaat wordt tot uitdrukking gebracht door middel van het begrip netto-overschot. Het wordt gevormd door het verschil tussen de opbrengsten en de kosten.

In de kosten is geen bedrag opgenomen als vergoeding voor de functie van leiding en toezicht van de ondernemer. Daar dit kostenelement derhalve nog in het netto-overschot aanwezig is, mag dit laatste niet zonder meer worden aangezien voor de bedrijfseconomische winst.

2. Netto-overschot gemiddeld per bedrijf

De kosten, de opbrengsten en het netto-overschot zijn voor elke onderscheiden groep van bedrijven in een gemiddeld bedrag per bedrijf weergegeven. Behalve in absolute bedragen per bedrijf is het netto-overschot - ten behoeve van de vergelijkbaarheid met andere typen en takken van bedrijf - vervolgens door middel van de volgende verhoudingsgetallen tot uitdrukking gebracht.

3. Netto-overschot per f. 100,- kosten

Dit kengetal is zowel in een gewogen als in een ongewogen gemiddelde tot uitdrukking gebracht. Bij de berekening van het gewogen kengetal is het totale netto-overschot van alle bedrijven van een groep gedeeld door 1% van het totaal van de kosten van die bedrijven. Voor de berekening van het ongewogen gemiddelde is deze deling voor elk bedrijf afzonderlijk verricht, waarna het gemiddelde van de kengetallen werd vastgesteld.

4. Netto-overschot per f. 100,- geïnvesteerd vermogen per 1-1-1969 1).

Het geïnvesteerde vermogen is voorgesteld door het bedrag dat verkregen wordt door optelling van:

- a. de verkoopwaarde van de grond;
- b. de economische boekwaarde van de dode en levende inventaris;
- c. de normale behoefte aan vlottende middelen.

De berekeningen hiervan zijn gebaseerd op globale taxaties naar de toestand bij de aanvang van het kalenderjaar, zulks met de beperking dat ten aanzien van duurzame slijtende produktiemiddelen die geen betrekking hebben op schuren, glasopstanden en verwarmingsinstallaties is verondersteld dat zij op dat moment een waarde hadden van 50% van de nieuwwaarde. De economische boekwaarde is mede afhankelijk van de nieuwwaarde. De nieuwwaarde is voor de "Landbouwregelaars" steeds op 100% + 12% omzetbelasting gesteld.

5. Netto-overschot per manjaar arbeidsbezetting

Voor de berekening van dit kengetal is het netto-overschot gedeeld door de - tot volwaardige arbeidskrachten herleide en in manjaren uitgedrukte - arbeidsbezetting.

Voor de berekening van de arbeidsbezetting had een taxatie plaats van de arbeidstijd per arbeidskracht gedurende het boekjaar. De totale arbeidstijd per bedrijf werd vervolgens uitgedrukt in manjaren volwaardige arbeidskracht, waarbij voor arbeid door jeugdigen de volgende wegingscoëfficiënten werden toegepast:

14 jaar	30%	17 jaar	80%
15 jaar	45%	18 jaar	90%
16 jaar	65%	> 18 jaar	100%

Deze waarderingsnormen gelden voor arbeid verricht door mannen zowel als door vrouwen.

1) Deze investering omvat ook de bedrijfsonderdelen die door de ondernemer zijn gepacht.

6. Netto-overschot per ha grondoppervlakte

Onder grondoppervlakte is ten deze de betaalbare oppervlakte verstaan.

c. Het inkomen

1. Het arbeidsinkomen per manjaar

Van het inkomen per produktiefactor is alleen het arbeidsinkomen - per manjaar arbeidsbezetting - tot uitdrukking gebracht.

Onder het arbeidsinkomen is verstaan het bedrag dat door hen, die arbeid in het bedrijf hebben verricht, te zamen als inkomen is genoten. Het is berekend door het netto-overschot te vermeerderen met het bedrag dat als kosten van arbeid is opgenomen. Na deling van dit inkomen door het aantal - tot volwaardige arbeidskrachten herleide - manjaren wordt het bedrag gevonden dat gemiddeld per manjaar als inkomen werd verkregen.

2. Het inkomen van de ondernemer

Voorts is berekend welk bedrag uit de bedrijfsexploitatie aan de ondernemer ten deel viel. In de eerste plaats betreft dit de vergoeding die, bij de berekening van het netto-overschot, in de kosten is gecalculeerd voor de handenarbeid die door de ondernemer persoonlijk in het bedrijf is verricht. Voegen wij dit bedrag toe aan het netto-overschot, dan ontstaat het bedrag dat als arbeidsinkomen van de ondernemer is aangeduid.

De kosten bevatten voorts een rentevergoeding voor het vermogen dat in het bedrijf is geïnvesteerd. Voor zover het bedrag van deze vergoeding hoger is dan het bedrag dat door de ondernemer aan rente voor geleende gelden is betaald, vormt het verschil daarvan eveneens een bestanddeel van het inkomen van de ondernemer.

Bij toevoeging van laatstgenoemd inkomensbestanddeel aan het arbeidsinkomen van de ondernemer wordt het bedrag verkregen dat met ondernemersinkomen is aangeduid.

Tenslotte is ook het gezinsinkomen van de ondernemer voor zover uit het bedrijf verkregen tot uitdrukking gebracht. Dit bedrag betreft het ondernemersinkomen, verhoogd met het - als kosten gecalculeerde - bedrag voor de handenarbeid welke door gezinsleden in het bedrijf is verricht.

In de reeks Verslagen van het Landbouw-Economisch Instituut zijn op dit gebied onder meer reeds verschenen:

No. 4.23	Rentabiliteit van het gespecialiseerde fruitteeltbedrijf oogstjaar 1968/69, december 1969	f. 4,50
No. 4.26	Rentabiliteit van de tuinbouw in het Zuidhollands Glaadistrict voorlopige berekening 1969, maart 1970	f. 4,50
No. 4.28	Rentabiliteit van de glastuinbouw in Noord-Limburg voorlopige berekening 1969, april 1970	f. 3,50
No. 4.31	Rentabiliteit van de bloemisterij in Aalsmeer e.o. en Ter Aar e.o. voorlopige berekening 1969, juni 1970	f. 3,50
No. 4.32	Rentabiliteit van het kwekersbedrijf in de Bloembollenstreek en het Grootslag voorlopige berekening 1969, juli 1970	f. 3,50

Een volledige lijst van actuele L.E.I.-publicaties is op aanvraag gratis verkrijgbaar.