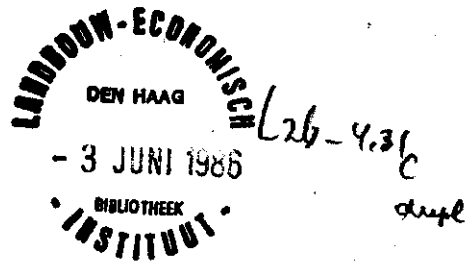


RENTABILITEIT VAN DE BLOEMISTERIJ IN
AALSMEER e.o. EN TER AAR e.o.

Voorlopige berekening 1969



Juni 1969

Landbouw-Economisch Instituut
Afdeling Tuinbouw

95106 : 1969

INHOUD

	Blz.
WOORD VOORAF	5
HOOFDSTUK I OPZET EN METHODE VAN HET ONDERZOEK	7
§ 1. De steekproef	7
§ 2. De periode waarop het onderzoek betrekking heeft	11
§ 3. De groepering van de bedrijven	11
§ 4. Berekeningswijze en terminologie	11
HOOFDSTUK II SAMENVATTING VAN DE RESULTATEN VAN HET ONDERZOEK	12
§ 1. De bedrijfsresultaten	12
§ 2. De spreiding van de rentabiliteit	15
§ 3. De spreiding van het ondernemersinkomen	16
§ 4. De ontwikkeling van de rentabiliteit in 1969 t.o.v. vorige jaren	17
§ 5. Vergelijking bedrijfsresultaten over 1969 van gespecialiseerde bloemisterijbedrijven in Aalsmeer e.o., Ter Aar e.o. en het Zuidhollands Glasdistrict per m ² stand glas	18
BIJLAGEN	
1. Grondgebruik en arbeidsbezetting	20
2. Bedrijfsresultaten	21
3. Spreiding van het netto-overschot per f. 100,- kosten	22 en 23
4. Inkomen uit het bedrijf	24
5. Vergelijking bedrijfsresultaten over 1969 van gespecialiseerde bloemisterijbedrijven in Aalsmeer e.o., Ter Aar e.o. en het Zuidhollands Glasdistrict	25
6. Procentuele samenstelling van het rozenareaal van de deelnemende bedrijven in 1968 naar ras en jaar van aanplant	26
7. Algemene toelichting	27

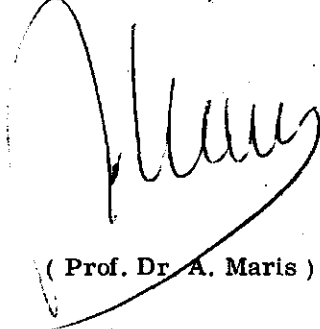
WOORD VOORAF

In het kader van de algemene opdracht van het Ministerie van Landbouw en Visserij en het bedrijfsleven jaarlijks de bedrijfseconomische resultaten van de tuinbouw te onderzoeken, wordt in dit verslag een voorlopig overzicht gegeven van bedrijfsuitkomsten van de bloemisterij in Aalsmeer e.o. en Ter Aar e.o. Met ingang van 1969 is het gebied van onderzoek in Aalsmeer e.o. uitgebreid door ook bedrijven van een aantal gemeenten uit De Venen in het onderzoek te betrekken. De keuze is vooral op Ter Aar en Nieuwveen gevallen in verband met de relatief sterke vertegenwoordiging van de anjerteelt in deze gemeenten. Het een en ander ter correctie van het tekort aan anjerbedrijven in het onderzoek, dat in de afgelopen jaren door de achteruitgang van de anjerteelt in Aalsmeer was ontstaan.

De cijfers berusten op een begroting in het bijzonder waar het de (betaalde) kosten betreft. Deze begroting is gemaakt met behulp van een enquête op de deelnemende bedrijven, waarbij o.m. gebruik is gemaakt van de fiscale jaarrekeningen over 1968 of van bescheiden die de basis vormen voor de vaststelling van de fiscale jaarrekening over 1969. De opbrengsten werden verkregen uit de opgaven van de veilingen en uit informatie van de bedrijven.

Het onderzoek is verricht door L. van Noort onder leiding van A. Holkamp.

De Directeur,



(Prof. Dr. A. Maris)

Den Haag, juni 1970

HOOFDSTUK I

OPZET EN METHODE VAN HET ONDERZOEK

§ 1. De steekproef

Met ingang van het verslagjaar 1969 is het onderzoek gebaseerd op een nieuwe steekproef. Het bestaande gebied van onderzoek namelijk: Aalsmeer, Haarlemmermeer, Uithoorn en Amstelveen is in de nieuwe steekproef uitgebreid met bedrijven uit De Venen. De uitbreiding is beperkt tot de gemeenten Ter Aar (16 bedrijven), Nieuwkoop (5 bedrijven) en Nieuwveen (4 bedrijven).

Deze steekproef die de bloemisterij in voornoemde gebieden vertegenwoordigt, is met behulp van gegevens van de Landbouwtelling 1968 en 1969 samengesteld.

Van alle geregistreerde bedrijven met bloemisterijprodukten zijn gegevens verzameld betreffende de oppervlakte cultuurgrond, de geteelde gewassen, het hoofdberoep van de ondernemer en de gemeente van vestiging. Volgens de Landbouwtelling bedroeg het aantal bedrijven met bloemisterijprodukten 1 429 bedrijven.

Met behulp van arbeidsnormen kon de arbeidsbehoefte per bedrijf worden vastgesteld. Na aftrek van bedrijven die blijkens deze gegevens onvoldoende emploti aan één man gedurende een vol jaar verschaffen, van bedrijven gemengd met andere takken van bedrijf of beroep alsmede bedrijven met handel resteerden 1 145 bedrijven die in eerste aanleg als basis voor het onderzoek konden dienen. Het een en ander blijkt uit tabel 1.

Tabel 1. Het universum en het te onderzoeken universum

	Aantal bedrijven		Arbeidsbehoefte	
	absoluut	in %	in manj.	in %
Bedrijven met een arbeidsbehoefte < 1 manjaar	150	11	87	2
Bedrijven met handel	43	3	657	14
Bedrijven gemengd met andere takken van bedrijf of beroep	91	6	251	5
Te onderzoeken universum	1 145	80	3 646	79
Alle bedrijven	1 429	100	4 641	100

Voor de samenstelling van de steekproef zijn de 1145 bedrijven - van het te onderzoeken universum - naar bedrijfstype gesorteerd:

- I 499 bedrijven met > 65% van de arbeidsbehoefte voor rozen.
- II 157 bedrijven met > 65% van de arbeidsbehoefte voor anjers.
- III 128 bedrijven met > 65% van de arbeidsbehoefte voor potplanten.
- IIIa waarvan 111 bedrijven met een arbeidsbehoefte < 7,70 manjaar.
- IIIb waarvan 17 bedrijven met een arbeidsbehoefte > 7,70 manjaar.
- IV 361 gemengde bedrijven.

De bedrijven van groep I en IV werden met 5% in de steekproef vertegenwoordigd, die van de groepen II en IIIa met 16 2/3% en IIIb met 33 1/3%.

Om de relatief kleinere aantallen bedrijven met anjers en potplanten in de steekproef te vertegenwoordigen kon voor een betrouwbare informatie niet met 5% worden volstaan, daarom zijn deze typen van bedrijven sterker in de steekproef betrokken.

Als gevolg van de sterk uiteenlopende bedrijfsgrootte van de potplantenbedrijven zijn de bedrijven met een arbeidsbehoefte van meer dan 7,70 manjaar zeer sterk nl. 33 1/3% in de steekproef vertegenwoordigd.

Bij de berekening van de gemiddelde cijfers alsmede de grafische voorstelling van de spreiding van het netto-overschot per f. 100,- kosten, is uiteraard met de verschillende steekproefpercentages rekening gehouden.

Vervolgens werden de bedrijven per groep naar grootteklasse gesorteerd. Binnen de onderscheiden grootteklassen is een volgorde naar gemeente aangebracht. Hierna werd elk 20e bedrijf van groep I en IV, elk 6e bedrijf van groep II en IIIa en elk 3e bedrijf van groep IIIb voor deelneming aan het onderzoek aangezocht.

In tabel 2 (zie blz. 9) is de steekproef voor wat betreft het aantal bedrijven, de arbeidsbehoefte en de oppervlakte vergeleken met het te onderzoeken universum.

Tabel 3 (zie blz. 10) geeft een beeld van de mate waarin de steekproef per district van onderzoek, representatief is t.a.v. het "aantal bedrijven".

Bij de werving van de 94 bedrijven bleken - ondanks selectie op basis van de Landbouwtelling - 11 bedrijven niet aan de eisen voor deelname aan het onderzoek te voldoen. Het onderzoek heeft dus betrekking op 83 bedrijven, zijnde gemiddeld 8,5% van een universum van naar schatting 980 bedrijven.

Voor verdere inlichtingen betreffende universum en steekproef wordt verwezen naar Inlichting No. 104. 1)

1) Universum en steekproef van bedrijven met bloemisterijprodukten in Aalsmeer en Ter Aar e.o., ten behoeve van het Rentabiliteitsonderzoek. Deze publikatie kan worden besteld door overschrijving van f. 2,50 op postrekening No. 41 22 35 van het Landbouw-Economisch Instituut. Vermeld dient te worden "Zend inlichting No. 104.

Tabel 2. Vergelijking te onderzoeken universum en steekproef (indeling naar bedrijfstype)

Bedrijfstypen	Aantal bedrijven			Arbeidsbehoefte (manjaren)			Oppervlakte in are		
	univer- sum	steek- proef	steekpr. in % v. univers.	univer- sum	steek- proef	steekpr. in % v. univers.	univer- sum	steek- proef	steekpr. in % v. univers.
I Rozen > 65%	499	25	5,0	1559	80	5,2	19035	974	5,1
II Anjers > 65%	157	26	16,6	371	64	17,2	3302	537	16,3
IIIa Potplanten > 65%	111	19	17,1	392	66	16,8	1445	242	16,7
IIIb Potplanten > 65%	17	6	35,3	195	68	35,0	694	236	34,0
IV Gemengde bedrijven	361	18	5,0	1129	60	5,3	9159	461	5,0

Tabel 3. Vergelijking te onderzoeken universum en steekproef (indeling naar districten van onderzoek)

Districten van onderzoek	Steekproef 5%			Steekproef 16 2/3%			Steekproef 33 1/3%								
	Aant. bedrijven	univer- sum	steek- proef	univer- sum	steek- proef	univer- sum	Aant. bedrijven	univer- sum	steek- proef	Aant. bedrijven	univer- sum	steek- proef	univer- sum	steek- proef	univer- sum
Aalsmeer	456	22	4,8	99	16	16,2	15	5	33,3						
Haarlemmermeer															
Amstelveen	236	12	5,1	73	12	16,4	2	1	50,0						
Uithoorn															
Ter Aar															
Nieuwveen	168	8	4,8	96	18	18,8	-	-	-						
Nieuwkoop															
Zevenhoven															
Totaal	860	42	4,9	268	46	17,2	17	6	35,3						

§ 2. De periode waarop het onderzoek betrekking heeft

De resultaten hebben nagenoeg uitsluitend betrekking op het kalenderjaar. Er komen twee bedrijven voor met een afwijkend boekjaar t.o.v. het kalenderjaar. Voor deze bedrijven zijn de opbrengsten van het kalenderjaar verminderd met de kosten van het boekjaar.

§ 3. De groepering van de bedrijven

Bij de groepering van de bedrijven is uitgegaan van de arbeidsbehoefte die aan een gewas of een combinatie van gewassen kan worden toegerekend. Op deze wijze werd per bedrijfstype het volgende aantal bedrijven aangetroffen

	Aantal bedrijven
> 65% van de totale arbeidsbehoefte t.b.v. rozen	22
> 65% van de totale arbeidsbehoefte t.b.v. anjers	17
> 75% van de totale arbeidsbehoefte t.b.v. rozen en anjers	5
> 65% van de totale arbeidsbehoefte t.b.v. potplanten	23
> 65% van de totale arbeidsbehoefte t.b.v. seringen	1
> 75% van de totale arbeidsbehoefte t.b.v. rozen en potplanten	1
> 75% van de totale arbeidsbehoefte t.b.v. rozen en seringen	1
> 75% van de totale arbeidsbehoefte t.b.v. anjers en seringen	1
gemengde bedrijven	<u>12</u>
Totaal	83

In dit verslag werden de volgende groepen van bedrijven opgenomen:

	Aantal bedrijven
a. Bedrijven met hoofdzakelijk rozen en/of anjers	44
b. (Waarvan bedrijven met hoofdzakelijk rozen)	(22)
c. (Waarvan bedrijven met hoofdzakelijk anjers)	(17)
d. Bedrijven met hoofdzakelijk potplanten	23
e. Overige bedrijven	<u>16</u>
f. Alle bedrijven te zamen	83

Van deze 83 bedrijven zijn 58 bedrijven in Aalsmeer e.o. en 25 bedrijven in Ter Aar e.o. gelegen. De gemiddelde cijfers per gebied zijn in dit verslag opgenomen.

§ 4. Berekeningswijze en terminologie

Voor een toelichting van de wijze waarop de bedrijfsresultaten werden berekend en van de begrippen die daarbij zijn gehanteerd wordt verwezen naar bijlage 7.

HOOFDSTUK II

SAMENVATTING VAN DE RESULTATEN VAN HET ONDERZOEK

§ 1. De bedrijfsresultaten

In bijlage 1 van dit verslag zijn gegevens opgenomen betreffende grondgebruik en arbeidsbezetting. Bijlage 2 geeft een specificatie van kosten 1), opbrengsten en netto-overschot en bevat kengetallen waarin de rentabiliteit en het inkomen tot uitdrukking zijn gebracht. De gegevens van de bijlagen 1 en 2 zijn in tabel 4 samengevat (zie blz. 13).

Uit deze tabel blijkt dat voor de bedrijven met rozen en met potplanten gemiddeld positieve resultaten van resp. f. 6,- en f. 5,- per f. 100,- kosten werden berekend. Dit in tegenstelling tot de bedrijven met overwegend anjers waarvoor een negatief resultaat van f. 13,- per f. 100,- kosten werd vastgesteld.

Het feit dat voor alle onderscheiden groepen van bedrijven de ongewogen rentabiliteit gemiddeld aanmerkelijk lager is dan de hierboven vermelde gewogen rentabiliteit, wijst erop dat de grotere bedrijven in 1969 (evenals in vorige jaren) gemiddeld winstgeverder zijn geweest dan de kleinere. Dit wordt bevestigd in tabel 5 waarin de bedrijven naar grootte - op basis van jaarkosten - zijn ingedeeld.

Voor de "grotere bedrijven" - die voor 69% deel uitmaken van de totale produktiewaarde - werd een netto-overschot berekend van f. 11,- per f. 100,- kosten; voor de "middelgrote" en "kleinere" bedrijven werd een negatief netto-overschot van resp. % f. 8,- en % f. 21,- per f. 100,- vastgesteld.

Tabel 5. De rentabiliteit per bedrijfsgrootteklasse

Bedrijfsgrootte op basis van jaarkosten	Aantal bedrijven		Rentabiliteit x)	Percentage winstgevende bedr.	Productiewaarde
	abs.	in%			
Groep 1 > f. 100 000,-	32	41	11	64	69
Groep 2 50 000- f. 100 000,-	33	42	% 8	38	25
Groep 3 < f. 50 000,-	18	17	% 21	16	6
Alle bedrijven	83	100	% 3	45	100

x) Netto-overschot per f. 100,- kosten (ongewogen gemiddelde).
% is negatief.

1) In de kosten zijn vergoedingen begrepen voor de handenarbeid van ondernemer en de gezinsleden, alsmede een rentevergoeding van 6 1/2% over het per 1 januari 1969 geïnvesteerde vermogen.

Tabel 4. Samenvatting van de voorlopige berekende resultaten over 1969 (gemiddeld per bedrijf)

	Alle be- drijven	Waaraan overwegend				Pot- planten	Overige bedrijven
		rozen en/of anjers		w.v. anjers			
		totaal	w.v. rozen	w.v. anjers	planten		
Aantal bedrijven	83	44	22	17	23	16	
Aantal bedrijven in procenten	100	59	44	11	12	29	
Omzet in procenten	100	60	52	6	15	25	
Bloemteelt onder glas (are)	35	42	48	25	21	27	
Arbeidsbezetting in manjaren	3,47	3,42	3,77	2,45	4,52	3,11	
Gehvesteerd vermogen per 1-1-'69	188 000	207 000	235 000	119 000	143 000	168 000	
idem per manjaar arbeidsbezetting	54 000	61 000	62 000	48 000	32 000	54 000	
Opbrengsten	105 800	108 800	126 500	55 200	122 800	92 200	
Kosten	102 500	105 700	119 600	63 100	117 000	89 700	
Netto-overschot	3 300	3 100	6 900	7 900	5 800	2 500	
Netto-overschot: per f. 100,- kosten (gewogen)	3	3	6	13	5	3	
per f. 100,- kosten (ongewogen)	3	1	4	15	3	5	
per f. 100,- gelvesteerd vermogen	2	2	3	7	4	1	
Per manjaar arbeidsbezetting	900	900	1 800	3 200	1 300	800	
Inkomen:							
Arbeidsinkomen per manjaar	13 000	13 100	14 100	8 600	13 300	12 800	
Arbeidsinkomen van de ondernemer ¹⁾	16 800	16 700	18 900	9 700	16 900	16 700	
Ondernemersinkomen 1)	20 600	20 700	23 400	11 900	19 500	20 900	

1) Per ondernemer.

/% is negatief.

Tabel 6. Bedrijfsresultaten van rozen- en anjerbedrijven per m2 staand glas

	Bedrijven met overwegend	
	rozen	anjers
Aantal bedrijven	22	17
Oppervlakte staand glas	4 773	2 524
waarvan rozen	4 646	1 09
waarvan anjers	-	2 226
	in m2	in m2
	in m2	in m2
	per m2	per m2
Gelvesteerd vermogen per 1-1-1969	49,00	47,00
Arbeidsbezetting	0,78 1)	0,97 1)
Kosten		
Afschrijvingen	3,30	3,30
Rente	3,10	2,90
Arbeidskosten	9,70	11,50
Brandstoffen	3,40	1,70
Overige materialen en diensten van derden	5,50	5,60
Totale kosten	25,00	25,00
Opbrengsten		
Bruto-opbrengst bloemen	26,70	23,30
Af: inhoudingen veilingen	1,00	1,30
Netto-opbrengst bloemen	25,70	22,00
Overige opbrengsten	0,40	0,20
Anwas minus afschrijving plantopstand	0,40	/. 0,30
Totale opbrengsten	26,50	21,90
Netto-overschot	1,50	/. 3,10

1) Manjaren per 1 000 m2.

/. is negatief.

In tabel 6 zijn de bedrijfsresultaten van de rozen- en anjerbedrijven per m² staand glas voorgesteld. Hierbij dient te worden opgemerkt dat de kosten en opbrengsten van de geringe oppervlakte opengrondsbloementeelt zijn toegerekend aan het staand glas.

Voor de rozen- en anjerbedrijven werden gemiddeld opbrengsten van resp. f. 26,50 en f. 21,90 per m² vastgesteld. De kosten waren voor beide groepen f. 25,- per m² staand glas. Dit leverde voor de rozenbedrijven een netto-overschot van f. 1,50 per m² op; voor de anjerbedrijven werd een tekort van f. 3,10 berekend.

Bij een vergelijking van de kostensoorten - van beide groepen van bedrijven - blijkt, dat de arbeidskosten van de (arbeidsintensievere) anjerbedrijven ca. f. 1,80 per m² hoger zijn t.o.v. die van de rozenbedrijven. Dit wordt vrijwel gecompenseerd door de brandstofkosten die voor de rozenbedrijven op f. 3,40 per m² en voor de anjerbedrijven op f. 1,70 per m² werd becijferd.

De kosten liggen op de rozenbedrijven niet onbelangrijk lager dan de kosten, zoals deze in de enige tijd geleden verschenen gewassenstudie van kasrozen (verslag 4.25) zijn gepubliceerd namelijk f. 30,- tegenover f. 25,- per m². Dit verschil houdt vooral verband met het feit dat bij het onderhavige rapport is uitgegaan van aanwezige, vaak reeds oudere duurzame produktiemiddelen (kassen, verwarmingsinstallaties). Hierdoor zijn de afschrijvings- en rentekosten lager dan in verslag 4.25, waarbij is uitgegaan van een geheel moderne bedrijfsuitrusting en dus hogere afschrijvings- en rentekosten.

§ 2. De spreiding van de rentabiliteit

In bijlage 3 is de spreiding van de rentabiliteit per bedrijf - voorgesteld door het netto-overschot per f. 100,- kosten - grafisch weergegeven. Omdat de anjer- en potplantenbedrijven met hogere percentages in de steekproef zijn vertegenwoordigd dan de andere groepen van bedrijven, zijn de vakjes - elk een bedrijf voorstellend - voor de anjer- en potplantenbedrijven naar verhouding kleiner genomen.

In tabel 7 is de spreiding van de gemiddelde rentabiliteit voor de onderscheiden groepen van bedrijven samengevat. Voor 45% van de bedrijven werd een positief resultaat berekend. Deze winstgevende bedrijven vertegenwoordigen 67% van de totale opbrengsten van alle bedrijven die in het onderzoek zijn opgenomen. Hieruit blijkt - evenals uit § 1 - dat de "grotere" bedrijven in het algemeen rendabeler waren dan de "kleinere".

Tabel 7. Spreiding van het netto-overschot per f. 100,- kosten (aantal bedrijven per rentabiliteitsklasse in procenten)

	Alle bedr.	Waarvan overwegend			Pot-planten	Overige bedrijven
		rozen en/of anjers	w.v. rozen	w.v. anjers		
Aantal bedrijven	83	44	22	17	23	16
Rentabiliteitsklasse	%	%	%	%	%	%
Negatief						
> 30	9	4	-	18	10	19
30 - 20	19	20	14	35	15	17
20 - 10	13	15	16	18	20	7
10 - 0	14	12	14	-	25	14
Totaal verliesgevend	55	51	44	71	70	57
Positief						
0 - 10	17	22	23	17	5	15
10 - 20	11	12	14	-	5	14
20 - 30	4	2	-	12	2	7
30 > 30	13	13	19	-	18	7
Totaal winstgevend	45	49	56	29	30	43
	100	100	100	100	100	100

§ 3. De spreiding van het ondernemersinkomen

Het gemiddelde ondernemersinkomen is in bijlage 4 naar bestanddelen gespecificeerd. De spreiding van het ondernemersinkomen is in tabel 8 tot uitdrukking gebracht. Van de ondernemers had 36% een ondernemersinkomen van f. 25 000,- of meer, 35% een inkomen tussen de f. 10 000,- en f. 25 000,- en 24% een inkomen van f. 0,- - f. 10 000,-. Een negatief inkomen werd voor 5% (zie tabel 8) van de ondernemers vastgesteld. Deze ondernemers hebben dus geen vergoeding ontvangen voor hun arbeid, noch een rentevergoeding voor hun vermogen. Uitgegaan van f. 10 000,- per ondernemer als noodzakelijk minimum voor privé-uitgaven (inclusief persoonlijke belastingen en premieheffing) heeft 29% van de ondernemers aan het verkregen ondernemersinkomen niet voldoende gehad om deze privé-uitgaven hieruit te kunnen voldoen.

Tabel 8. Spreiding van het ondernemersinkomen (aantal ondernemers per inkomensklasse in procenten)

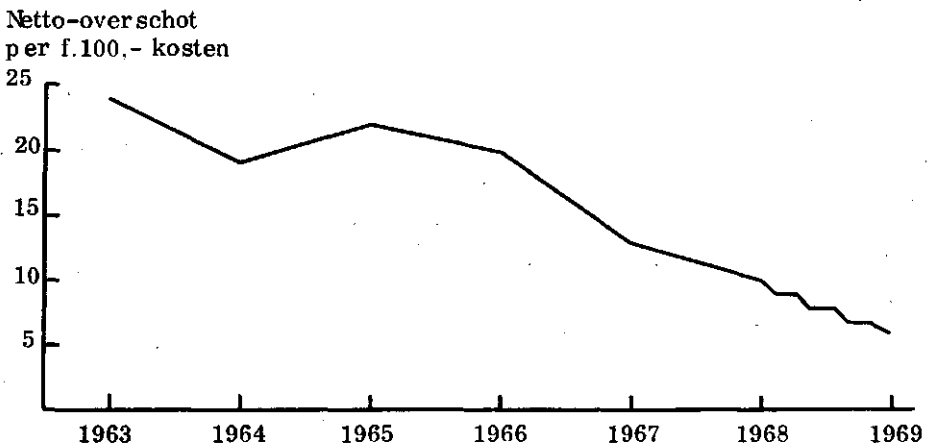
	Alle be- drij- ven	Waarvan overwegend			Pot- plan- ten	Overi- ge be- drijven
		to- taal	w.v. ro- zen en/of anjers	w.v. an- jers		
Aantal bedrijven	83	44	22	17	23	16
Aantal ondernemers	132	63	34	24	48	21
Inkomensklasse:	%	%	%	%	%	%
Negatief	5	3	3	4	3	12
0 - < f. 5 000,-	14	17	12	25	5	12
f. 5 000,- - < f. 10 000,-	10	7	7	8	16	13
f. 10 000,- - < f. 15 000,-	17	15	12	37	47	-
f. 15 000,- - < f. 25 000,-	18	19	21	9	10	21
f. 25 000,- - < f. 40 000,-	23	27	30	17	13	21
f. 40 000,- - > f. 40 000,-	13	12	15	-	6	21
	100	100	100	100	100	100

§ 4. De ontwikkeling van de rentabiliteit in 1969 t.o.v. vorige jaren

In grafiek 1 is de rentabiliteitsontwikkeling over de laatste zeven jaar voor het gebied Aalsmeer e.o. tot uitdrukking gebracht. Duidelijk blijkt, dat de daling van de rentabiliteit zich ook in 1969 heeft voortgezet.

De vernieuwing van de steekproef m.i.v. 1969 is in de grafiek d.m.v. een zigzaglijn tot uitdrukking gebracht.

grafiek 1 De ontwikkeling van de rentabiliteit in Aalsmeer e o.



§ 5. Vergelijking bedrijfsresultaten over 1969 van gespecialiseerde bloemisterijbedrijven in Aalsmeer e.o., Ter Aar e.o. en het Zuidhollands Glasdistrict

In bijlage 5 zijn de bedrijfsresultaten over 1969 voor Aalsmeer e.o. en Ter Aar e.o. afzonderlijk weergegeven. Daaruit blijkt dat in Aalsmeer de teelt van rozen domineert, terwijl de anjerteelt relatief in Ter Aar e.o. het belangrijkste is. Ter vergelijking zijn daarbij ook de resultaten over 1969 van een aantal gespecialiseerde bloemisterijbedrijven van het Zuidhollands Glasdistrict opgenomen. In dit district komen naast de teelten van rozen en anjers ook o.a. freesia's en chrysanten voor. De glasoppervlakte is aanmerkelijk groter en van de 69 are staand glas wordt gemiddeld 10 are voor de teelt van groente en/of fruit bestemd.

In tabel 9 zijn van de bedrijven uit voornoemde districten de belangrijkste soorten van opbrengsten en kosten per m² staand glas tot uitdrukking gebracht. Hierbij merken wij op dat alle kosten en opbrengsten zijn toegerekend aan het staand glas.

Duidelijk blijkt dat de bedrijven in Aalsmeer en Ter Aar e.o. arbeids- en kapitaalintensiever zijn (per eenheid van oppervlakte) dan de bedrijven in het Zuidhollands Glasdistrict. Dit komt uiteraard ook in de kosten van rente, afschrijving en arbeid tot uitdrukking: voor Aalsmeer en Ter Aar e.o. zijn deze kosten resp. f. 19,40 en f. 18,30 per m² voor het Zuidhollands Glasdistrict f. 10,60 per m² staand glas. De totale opbrengsten werden voor Aalsmeer, Ter Aar e.o. en het Zuidhollands Glasdistrict becijferd op resp. f. 31,40, f. 26,30 en f. 22,50 per m² staand glas.

Voor de bedrijven van Aalsmeer en het Zuidhollands Glasdistrict werd een netto-overschot van f. 1,70 en f. 2,50 per m² vastgesteld; dit in tegenstelling tot het gemiddelde verliesgevende resultaat van f. 2,80 van de bedrijven in Ter Aar e.o. Van de 17 onderscheiden anjerbedrijven (met een gemiddeld negatieve rentabiliteit van f. 13,- per f. 100,- kosten) zijn 14 bedrijven in Ter Aar e.o. gelegen.

Wat de bloemisterijbedrijven in het Zuidhollands Glasdistrict betreft, deze zijn moeilijk te vergelijken met de bedrijven van Aalsmeer e.o. en Ter Aar e.o. Van de 34 bedrijven kwamen er 6 bedrijven met overwegend freesia's en 8 bedrijven met overwegend chrysanten voor: deze 14 bedrijven hebben in belangrijke mate tot het gemiddelde positieve resultaat bijgedragen. Ten aanzien van de teelten van rozen en anjers kunnen - i.v.m. het gering aantal bedrijven - geen conclusies worden getrokken.

Tenslotte is in bijlage 6 de procentuele samenstelling van het rozenareaal van de deelnemende bedrijven in 1969 naar ras en jaar van opplant opgenomen.

Tabel 9. Vergelijking bedrijfsresultaten over 1969 van gespecialiseerde bloemisterijbedrijven in Aalsmeer e.o., Ter Aar e.o. en het Zuidhollands Glasdistrict per m2 staand glas

	Aalsmeer en omgeving	Ter Aar en omgeving	Zuidhollands Glasdistrict
Aantal bedrijven	58	25	34
	are	are	are
Bloemisterij onder staand glas	38	24	59
Groente en fruit onder staand glas	-	-	10
Tot. oppervl. staand glas	38	24	69
Arbeidsbezetting (manjaren)	1,00 1)	0,97 1)	0,52 1)
Gehvest. verm. p. 1-1-'69	54,70	52,50	33,20
Opbrengsten			
Bloemisterijprodukten	30,40	26,70	18,70
Overige produkten	0,20	0,10	2,40
Overige opbrengsten	0,20	-	0,30
Aanwas minus afschrijving plantopstand	0,60	% 0,50	1,10
Totale opbrengsten	31,40	26,30	22,50
Kosten			
Afschrijvingen	3,60	4,00	2,70
Rente	3,50	3,10	2,10
Arbeidskosten	12,30	11,20	5,80
Brandstoffen	3,50	2,40	2,60
Overige materialen en diensten van derden	6,80	8,40	6,80
Totale kosten	29,70	29,10	20,00
Netto-overschot	1,70	% 2,80	2,50
Idem per f. 100,- kosten	6	% 10	12

% is negatief.

1) Per 1 000 m2.

BIJLAGE 1

Grondgebruik en arbeidsbezetting over 1969 (voorlopige cijfers, gemiddeld per bedrijf)

	Alle be- drij- ven	Waarvan overwegend			Pot- plan- ten	Overige bedrij- ven
		rozen en/of totaal	w.v. ro- zen	w.v. an- jers		
Aantal bedrijven	83	44	22	17	23	16
Aantal bedrijven in procenten	100	53	27	20	28	19
	are	are	are	are	are	are
Grootbloemige rozen: 1-jarig	0,6	1,0	0,9	0,4	-	-
meerjarig	9,2	14,7	19,7	-	-	2,0
Overige rozen: 1-jarig	3,8	5,3	6,4	-	-	2,3
meerjarig	10,5	14,8	19,4	0,7	0,3	6,0
Anjers: 1-jarig	1,6	1,6	-	8,2	-	2,3
meerjarig	3,0	3,4	-	14,0	-	3,7
Seringen: kas	0,3	-	-	-	0,1	0,9
akker(en ov. trekhees- ters)	15,0	1,1	1,4	0,2	9,4	46,2
Potplanten: kas	2,9	0,1	0,2	0,1	18,3	2,0
bak	0,4	0,1	0,1	-	2,3	0,2
Ov. bloemisterij: kas	2,8	1,1	1,1	1,8	-	7,2
bak	0,1	0,1	-	0,2	-	0,2
open grond	2,6	1,3	1,1	2,4	0,9	6,1
Groenten en fruit	2,8	3,9	3,4	7,1	3,1	0,3
Totaal tuinbouw	55,6	48,5	53,7	35,1	34,4	79,4
Landbouw en veeteelt	21,0	26,0	27,6	30,5	4,5	17,8
Braakland	5,7	6,7	5,1	8,0	10,2	1,7
Verhuurd	6,5	9,9	10,9	0,9	3,2	1,1
Erf, blijvende paden, enz.	38,1	36,4	36,8	35,9	25,7	46,9
Kadastrale oppervlakte	126,9	127,5	134,1	110,4	78,0	146,9
Waarvan eigendom	107,6	112,6	122,9	94,4	72,2	112,5
Aantal ondernemers p. bedr.	1,51	1,49	1,56	1,41	1,92	1,36
	manj.	manj.	manj.	manj.	manj.	manj.
Arbeid v.d. ondernemer(s)	1,71	1,70	1,75	1,70	2,08	1,59
Arbeid v.d. gezinsleden	0,39	0,40	0,47	0,23	0,45	0,34
Arbeid van vast personeel	1,19	1,18	1,41	0,37	1,84	0,91
Arbeid van los personeel	0,18	0,14	0,14	0,15	0,15	0,27
Totale arbeidsbezetting	3,47	3,42	3,77	2,45	4,52	3,11
Arbeid door ondernemer en gezin (in %)	61	62	59	79	56	62

BIJLAGE 2

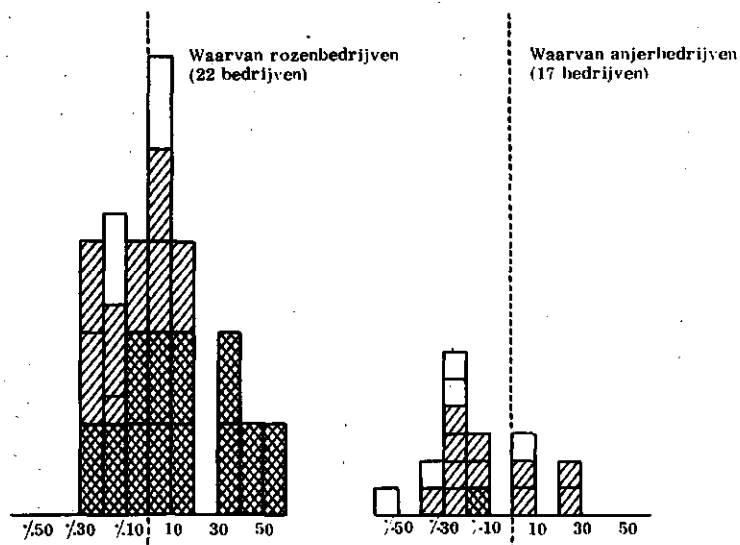
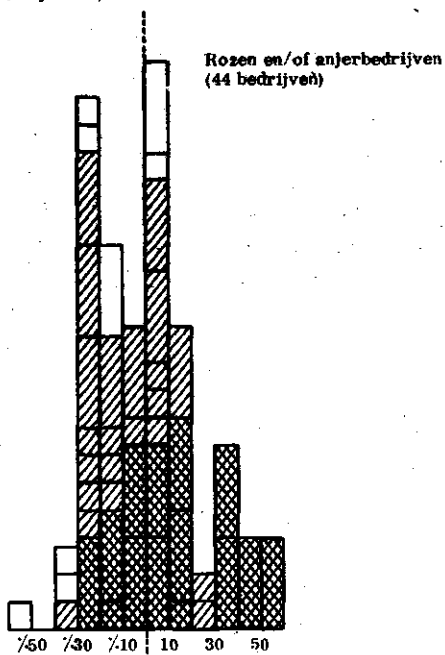
Bedrijfsresultaten over 1969 (voorlopige cijfers, gemiddeld per bedrijf)

	Alle be- drijven	Waarvan overwegend		Pot- planten	Overige bedrijven
		rozen en/of anjers totaal	w.v. rozen		
Aantal bedrijven	83	44	22	23	16
Aantal bedrijven in procenten	100	59	44	12	29
Omzet in procenten	100	60	52	15	25
Gelvesteerd vermogen per 1 januari 1969	188 000	207 000	235 000	143 000	168 000
Kosten:					
Afschrijvingen	12 500	14 200	15 900	10 000	10 200
Huur en pacht	400	500	500	900	300
Rente	11 900	13 100	15 000	9 100	10 400
Arbeid ondernemers	22 000	21 900	22 600	26 700	20 200
Arbeid gezinsleden	4 200	4 300	4 900	4 600	3 700
Arbeid betaald personeel	15 800	15 500	18 700	23 100	13 400
Brandstoffen	11 600	13 400	16 400	9 800	8 500
Overige materialen	13 300	11 700	12 600	22 200	13 600
Diensten van derden en overige kosten	10 600	11 100	13 000	10 600	9 400
Totaal	102 500	105 700	119 600	117 000	89 700
Opbrengsten:					
Verkopen (en overige opbrengsten)	104 500	106 800	124 600	122 900	91 600
Aanwas minus afschrijving plantopstand	1 300	2 000	1 900	7 100	600
Totaal	105 800	108 800	126 500	122 800	92 200
Netto-overschot	3 300	3 100	6 900	5 800	2 500
Netto-overschot:					
per f. 100,- kosten (gewogen)	3	3	6	5	3
per f. 100,- kosten (ongewogen)	3	1	4	3	5
per f. 100,- gelvesteerd vermogen	2	2	3	4	1
per manjaar arbeidsbezetting	900	900	1 800	1 300	800
Inkomen:					
Arbeidsinkomen per manjaar	13 000	13 100	14 100	13 300	12 800
Arbeidsinkomen van de ondernemer 1)	16 800	16 700	18 900	16 900	16 700
Ondernemersinkomen 1)	20 600	20 700	23 400	19 500	20 900

1) Per ondernemer. % is negatief

BIJLAGE 3

Spreiding van het netto-overschot per f. 100,- kosten
(elk vakje stelt een bedrijf voor).

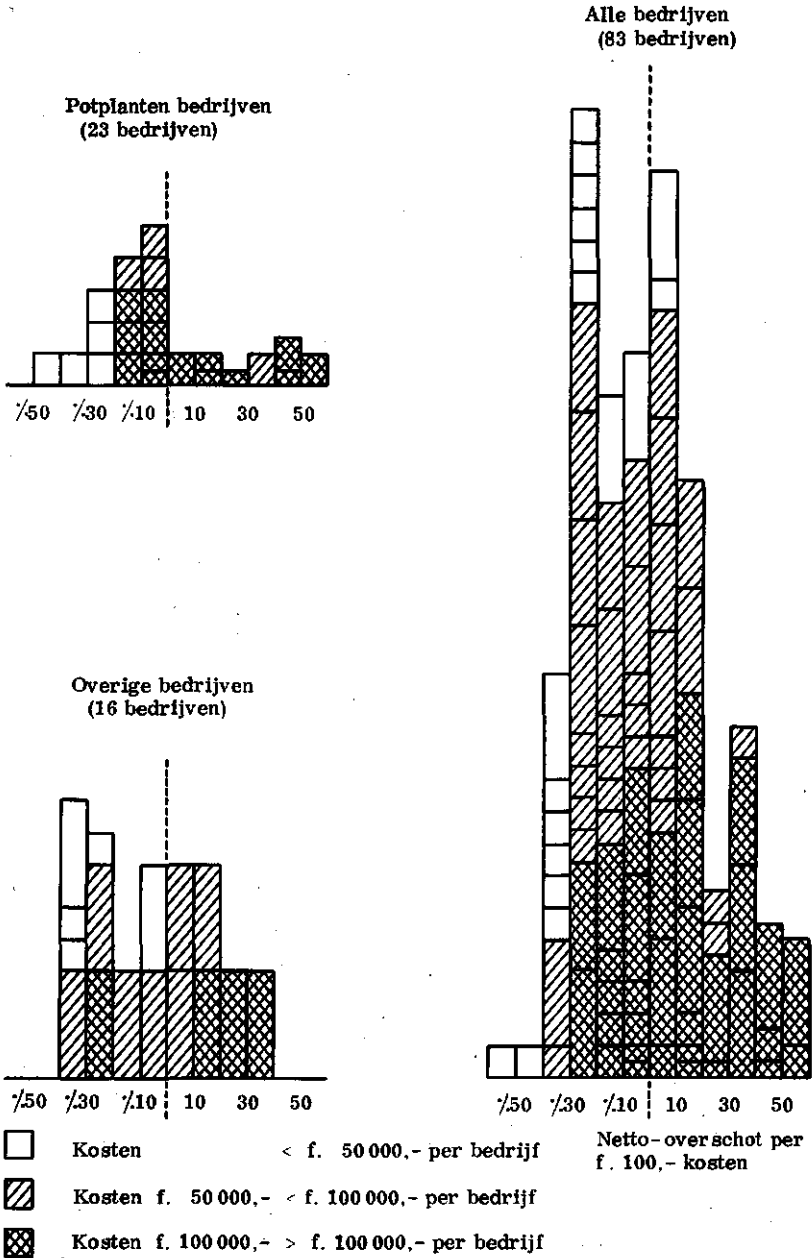


- Kosten < f. 50 000,- per bedrijf
- Kosten f. 50 000,- - < f. 100 000,- per bedrijf
- Kosten f. 100 000,- - > f. 100 000,- per bedrijf

Netto-overschot per f. 100,-
kosten

BIJLAGE 3

Spreiding van het netto-overshot per f. 100,- kosten
(elk vakje stelt een bedrijf voor).



Inkomen uit het bedrijf over 1969 (voorlopige cijfers, gemiddeld per ondernemer)

	Alle be- drijven	Waarvan overwegend		Pot- planten	Overige bedrijven
		rozen totaal	en/of anjers w.v. rozen		
Aantal bedrijven	83	44	22	17	16
Aantal ondernemers	132	63	34	24	48
Netto-overschot	2 200	2 100	4 400	7 5600	1 900
Handenarbeid ondernemer	14 600	14 600	14 500	15 300	14 800
Arbeidsinkomen van de ondernemer	16 800	16 700	18 900	9 700	16 700
Reute meer berekend dan betaald	3 800	4 000	4 500	2 200	4 200
Ondernemersinkomen	20 600	20 700	23 400	11 900	20 900
Handenarbeid gezinsleden	2 700	2 900	3 200	1 900	2 700
Gezinsinkomen uit bedrijf	23 300	23 600	26 600	13 800	23 600

0 is negatief.

BIJLAGE 5. Vergelijking bedrijfsresultaten over 1969 van gespecialiseerde bloemisterijbedrijven in Aalsmeer e.o., Ter Aar e.o. en het Zuidhollands Glasdistrict (voorlopige cijfers gemiddeld per bedrijf)

	Aalsmeer en omgeving	Ter Aar en omgeving	Zuidhollands Glasdistrict
Aantal bedrijven	58	25	34
Staannd glas	are	are	are
Rozen	31	4	10
Anjers	2	12	12
Freesia's	-	3	13
Chrysanten	-	3	14
Potplanten	4	1	1
Overige bloemisterijgewassen	1	1	9
Totale oppervl. bloemisterij onder staand glas	38	24	59
Groente en fruit onder staand glas	-	-	10
Totale oppervlakte staand glas	38	24	69
Arbeidsbezetting in manjaren	3,86	2,32	3,59
Geïnvesteed vermogen per 1-1-'69	210 000	125 000	229 000
Idem per manjaar arbeidsbezetting	54 000	54 000	64 000
Kosten			
Afschrijvingen	13 600	9 400	18 800
Rente	13 400	7 500	14 500
Arbeidskosten	47 200	26 700	40 200
Brandstoffen	13 600	5 700	17 800
Overige materialen en diensten v. derden	26 100	20 000	46 800
Totale kosten	113 900	69 300	138 100
Opbrengsten			
Bloemisterijprodukten	116 800	63 500	128 900
Overige produkten	600	200	16 600
Overige opbrengsten	1 000	-	2 400
Aanwas minus afschrijving plantopstand	2 200	1 100	7 400
Totale opbrengsten	120 600	62 600	155 300
Netto-overschot	6 700	6 700	17 200
Netto-overschot:			
per f. 100,- kosten (gewogen)	6	10	12
per f. 100,- kosten (ongewogen)	0	11	10
per f. 100,- geïnvesteed vermogen	3	5	8
Arbeidsinkomen per manjaar	14 000	8 600	16 000
Arbeidsinkomen van de ondernemer 1)	18 600	9 000	30 500
Ondernemersinkomen 1)	23 100	10 000	36 400

1) Per ondernemer. % is negatief.

Procentuele samenstelling van het rozenareaal van de deelnemende bedrijven in 1969, naar ras en jaar van aanplant

Ras	Opp. v.d. rassen in % v.d. tot. oppervl.	Gen. leeft. v.d. struiken in ja- ren	Jaar van aanplant van de struiken													Totaal 1958 en eerder %
			1969	1968	1967	1966	1965	1964	1963	1962	1961	1960	1959			
Grootbloemige rozen:																
Baccara	22	5	3	4	7	25	28	12	10	2	3	4	-	-	100	
Super Star	6	5	-	14	14	6	26	14	19	-	7	-	-	-	100	
Duisberg	6	7	3	15	-	4	9	-	24	18	8	-	6	13	100	
Overige rassen	7	4	21	-	19	31	12	12	-	-	-	-	5	-	100	
Totaal grootbloemige rozen	41	5	6	6	9	20	22	11	12	4	4	2	2	2	100	
Middelgrootbloemige rozen:																
Junior Miss	7	2	47	19	29	5	-	-	-	-	-	-	-	-	100	
Nordla	2	2	26	-	74	-	-	-	-	-	-	-	-	-	100	
Overige rassen	2	1	64	36	-	-	-	-	-	-	-	-	-	-	100	
Totaal middelgrootbloemige rozen	11	2	46	19	32	3	-	-	-	-	-	-	-	-	100	
Kleinbloemige rozen:																
Carol	24	4	21	8	20	18	17	9	2	3	2	-	-	-	100	
Red Garnette	10	3	26	19	21	7	8	8	11	-	-	-	-	-	100	
Zorina	5	3	26	16	18	30	10	-	-	-	-	-	-	-	100	
Marimba	3	4	5	-	37	14	29	15	-	-	-	-	-	-	100	
Overige rassen	6	3	26	29	16	9	20	-	-	-	-	-	-	-	100	
Totaal kleinbloemige rassen	48	3	22	13	20	16	16	8	3	1	1	-	-	-	100	
Totaal rozen	100	4	18	11	17	16	17	8	6	2	2	1	1	1	100	

BIJLAGE 7

Algemene toelichting

A. De kosten en de opbrengsten

1. Gewaardeerde kosten

De bedrijfsresultaten zijn bepaald volgens de bij het L.E.I. gebruikelijke methode. Deze houdt in, dat de berekening van rente en afschrijving van de duurzame produktiemiddelen in hoofdzaak is gebaseerd op de nieuwwaarde en dat kosten, welke niet tevens uitgaven zijn (handenarbeid van de ondernemer en zijn gezin, rente van eigen vermogen e.d.), zijn gewaardeerd.

Voor deze kostenwaardering zijn de benodigde gegevens op het bedrijf verzameld.

De berekening van de rente had plaats op basis van 6,5% over het - nader omschreven - in het bedrijf vastgelegde vermogen.

De afschrijvingen zijn berekend op grond van bij het L.E.I. bestaande inzichten met betrekking tot de economische levensduur en het waardeverloop van de onderscheiden duurzame produktiemiddelen. Ten aanzien van schuren, glasopstanden en verwarmingsinstallaties is een degressief dalend waardeverloop verondersteld (afschrijving tegen een afnemend percentage van de nieuwwaarde). Voor de overige slijtende produktiemiddelen is de afschrijving berekend op basis van een vast percentage van de nieuwwaarde.

Als gevolg van de invoering van de nieuwe wet op de omzetbelasting is de nieuwwaarde van produktiemiddelen niet voor alle ondernemers in de tuinbouw gelijk. Voor de ondernemers in de zin van de wet is in principe de afschrijving van alle slijtende duurzame produktiemiddelen gebaseerd op de nieuwwaarde excl. omzetbelasting. Op grond van het feit dat de omzetbelasting op produktiemiddelen die in 1969 werden aangeschaft slechts voor 30% fiscaal verrekenbaar waren, zijn de afschrijvingen verhoogd met 1/4 deel van de omzetbelasting - betaald op investeringen van 1969 - die per saldo voor rekening van de ondernemer kwam. De afschrijvingen zijn dus verhoogd met 1/4 van (100%-30%) is 17 1/2% van de omzetbelasting betaald op investeringen van 1969.

Als vergoeding voor de arbeid, welke door de ondernemer en zijn gezinsleden is verricht, is alleen de handenarbeid in rekening gebracht. Voor een waardering van de kosten welke voor leiding en toezicht door de ondernemer waren in te calculeren, ontbreken nl. de daartoe benodigde normale gegevens.

De kosten van de handenarbeid zijn berekend op basis van een taxatie van de door de ondernemer en zijn gezinsleden verrichte hoeveelheid handenarbeid. Deze arbeid is gewaardeerd overeenkomstig het loon (inclusief sociale lasten) volgens de C.A.O. voor volwassen mannelijke en vrouwelijke arbeiders en jeugdigen, met dien verstande dat voor overuren geen toeslag op het normale uurtarief is toegepast. Op grond van deze C.A.O. zijn voor de ondernemers en gezinsleden een prestatietoeslag, duurtetoeslag en vakantie-toeslag gecalculeerd. Vervolgens is het loon verhoogd met diplomatie-toeslag voor alle werkenden ouder dan 22 jaar, alsmede een waarderingstoeslag voor hen die ouder zijn dan 20 jaar. Het berekende loon voor de ondernemer is inclusief voormanstoeltoeslag.

2. Betaalde kosten

De betaalde kosten over 1969 waren ten tijde van het onderzoek nog niet bekend. Deze moesten derhalve worden begroot. Voor deze begroting is gebruik gemaakt van de fiscale boekhouding over 1968 of van de bescheiden die de basis vormen voor de vaststelling van de fiscale jaarrekening over 1969. De betaalde kosten zijn excl. omzetbelasting vastgesteld.

In de vorige jaren is gebleken dat er gemiddeld geringe verschillen voorkomen tussen de begrote kosten en de werkelijke kosten.

3. Opbrengsten

Wat de opbrengsten betreft, de verkopen geschieden grotendeels via de veilingen welke ons desgevraagd een opgave verstrekten van de bruto- en de nettoveilingomzet per deelnemer.

De opbrengsten die niet via de veiling werden verkregen zijn, in samenwerking met

de deelnemers, geschat tijdens het bezoek dat in het voorjaar van 1970 aan de bedrijven werd gebracht. De opbrengsten zijn excl. omzetbelasting opgenomen.

Mutaties in de waarde van de plantopstand zijn, hetzij positief (waardestijging van jonge plantopstanden), hetzij negatief (afschrijving op volwassen plantopstanden) eveneens onder de opbrengsten verantwoord.

B. Kengetallen

Vele cijfers (kosten, opbrengsten, vermogen, grondgebruik en arbeidsbezetting) zijn voor de onderscheiden groepen in een gemiddelde per bedrijf tot uitdrukking gebracht. Dit gemiddelde is berekend door de totalen van de absolute cijfers te delen door het aantal bedrijven.

Het gezinsinkomen en de bestanddelen daarvan zijn gemiddeld per ondernemer, het arbeidsinkomen tevens in een gemiddelde per manjaar, weergegeven.

1. Het netto-overschot

Het economische resultaat wordt tot uitdrukking gebracht door middel van het begrip netto-overschot. Het wordt gevormd door het verschil tussen de opbrengsten en de kosten. In de kosten is geen bedrag opgenomen als vergoeding voor de functie van leiding en toezicht van de ondernemer. Daar deze kostenelementen derhalve nog in het netto-overschot aanwezig zijn, mag dit laatste niet zonder meer worden aangezien voor de bedrijfseconomische winst.

2. Netto-overschot gemiddeld per bedrijf

De kosten, de opbrengsten en het netto-overschot zijn voor elke onderscheiden groep van bedrijven in een gemiddeld bedrag per bedrijf weergegeven. Behalve in absolute bedragen per bedrijf is het netto-overschot - ten behoeve van de vergelijkbaarheid met andere typen en takken van bedrijf - vervolgens door middel van de volgende verhoudingsgetallen tot uitdrukking gebracht.

3. Netto-overschot per f. 100,- kosten

Dit kengetal is zowel in een gewogen als in een ongewogen gemiddelde tot uitdrukking gebracht. Bij de berekening van het gewogen kengetal is het totale netto-overschot van alle bedrijven van een groep gedeeld door 1% van het totaal van de kosten van die bedrijven. Voor de berekening van het ongewogen gemiddelde is deze deling voor elk bedrijf afzonderlijk verricht, waarna het gemiddelde van de kengetallen werd vastgesteld.

4. Netto-overschot per f. 100,- geïnvesteerd vermogen per 1-1-1969 1)

Het geïnvesteerde vermogen is voorgesteld door het bedrag, dat verkregen wordt door optelling van:

1. de verkoopwaarde van de grond;
2. de economische boekwaarde van de dode en de levende inventaris;
3. de normale behoefte aan vlottende middelen.

De berekeningen hiervan zijn gebaseerd op globale taxaties naar de toestand bij de aanvang van het kalenderjaar, zulks met de beperking dat t.a.v. duurzame slijtende produktiemiddelen, die geen betrekking hebben op schuren, glasopstanden en verwarmingsinstallaties, is verondersteld dat zij op dat moment een waarde hadden van 50% van de nieuwwaarde.

5. Netto-overschot per manjaar arbeidsbezetting

Voor de berekening van dit kengetal is het netto-overschot gedeeld door de - tot volwaardige arbeidskrachten herleide en in manjaren uitgedrukte - arbeidsbezetting.

Voor de berekening van de arbeidsbezetting had een taxatie plaats van de arbeidstijd per arbeidskracht gedurende het boekjaar. De totale arbeidstijd per bedrijf werd vervolgens uitgedrukt in manjaren volwaardige arbeidskracht, waarbij voor arbeid door jeugdigen de volgende wegingscoëfficiënten werden toegepast:

1) Deze investering omvat ook de bedrijfsonderdelen die door de ondernemer zijn gepacht.

14 jaar	30%
15 jaar	45%
16 jaar	65%
17 jaar	80%
18 jaar	90%
> 18 jaar	100%

Deze waarderingsnormen gelden voor arbeid verricht door mannen zowel als door vrouwen.

C. Het inkomen

Het arbeidsinkomen per manjaar

Van het inkomen per produktiefactor is alleen het arbeidsinkomen - per manjaar arbeidsbezetting - tot uitdrukking gebracht.

Onder het arbeidsinkomen is verstaan het bedrag dat door hen, die arbeid in het bedrijf hebben verricht, te zamen als inkomen is genoten. Het is berekend door het netto-overschot te vermeerderen met het bedrag dat als kosten van arbeid is opgenomen. Na deling van dit inkomen door het aantal - tot volwaardige arbeidskrachten herleide - manjaren wordt het bedrag gevonden dat gemiddeld per manjaar als inkomen werd verkregen.

Het inkomen van de ondernemer

Voorts is berekend welk bedrag uit de bedrijfsexploitatie aan de ondernemer ten deel viel. In de eerste plaats betreft dit de vergoeding die, bij de berekening van het netto-overschot, in de kosten is gecalculeerd voor de handenarbeid die door de ondernemer persoonlijk in het bedrijf is verricht. Voegen wij dit bedrag toe aan het netto-overschot, dan ontstaat het bedrag dat als arbeidsinkomen van de ondernemer is aangeduid.

De kosten omvatten voorts een rentevergoeding voor het vermogen dat in het bedrijf is geïnvesteerd. Voor zover het bedrag van deze vergoeding hoger is dan het bedrag dat door de ondernemer aan rente voor geleende gelden is betaald, vormt het verschil daarvan eveneens een bestanddeel van het inkomen van de ondernemer.

Bij toevoeging van laatstgenoemd inkomensbestanddeel aan het arbeidsinkomen van de ondernemer wordt het bedrag verkregen dat met ondernemersinkomen is aangeduid.

Tenslotte is ook het gezinsinkomen van de ondernemer, voor zover uit het bedrijf verkregen, tot uitdrukking gebracht. Dit bedrag betreft het ondernemersinkomen, verhoogd met het - als kosten gecalculeerde - bedrag voor de handenarbeid welke door gezinsleden in het bedrijf is verricht.

In de reeks Verslagen van het Landbouw-Economisch Instituut zijn op dit gebied onder meer reeds verschenen:

No. 4,21	Rentabiliteit van de bloemeteelt te Aalsmeer, voorlopige berekening 1968, juli 1969	f. 3,50
No. 4,22	Rentabiliteit van de groenteteelt in de open grond op het eiland IJsselmonde en in randgebieden van het Geestmerambacht, voorlopige berekening 1968/69, augustus 1969	f. 3,50
No. 4,23	Rentabiliteit van het gespecialiseerde fruitteelt-bedrijf oogstjaar 1968/69, december 1969	f. 4,50
No. 4,24	Rentabiliteit van het kwekersbedrijf in de Bloembollenstreek en het Grootslag voorlopige berekening 1968, december 1969	f. 3,50
No. 4,26	Rentabiliteit van de tuinbouw in het Zuidhollands Glasdistrict, voorlopige berekening 1969, maart 1970	f. 4,50
No. 4,28	Rentabiliteit van de glastuinbouw in Noord-Limburg, voorlopige berekening 1969, april 1970	f. 3,50

Een volledige lijst van actuele L.E.I.-publicaties is op aanvraag gratis verkrijgbaar.