

A.N. Groenewegen

No.4.28

RENTABILITEIT VAN DE GLASTUINBOUW
IN NOORD-LIMBURG

Voorlopige berekening 1969



L26
4.28 c
anpl

April 1970

Landbouw-Economisch Instituut
Afdeling Tuinbouw

07559: 1969

Inhoud

	Blz.
WOORD VOORAF	5
HOOFDSTUK I	OPZET EN METHODE VAN HET ONDER- ZOEK
	§ 1. De steekproef
	§ 2. De periode waarop het onderzoek betrekking heeft
	§ 3. De groepering van de bedrijven
	§ 4. Berekeningswijze en terminologie
HOOFDSTUK II	SAMENVATTING VAN DE RESULTATEN
	§ 1. De bedrijfsresultaten
	§ 2. De spreiding van de rentabiliteit
	§ 3. De spreiding van het ondernemers- inkomen
	§ 4. Vergelijking met vorige jaren
	§ 5. De rentabiliteit van de bedrijven in- gedeeld naar "grootte" op basis van jaarkosten
	§ 6. Vergelijking bedrijfsresultaten van het Westland, de Kring en Noord- Limburg
BIJLAGEN	1 Grondgebruik en arbeidsbezetting
	2 Bedrijfsresultaten
	3 Spreiding van het netto-overschot per f. 100,- kosten
	4 Inkomen uit het bedrijf
	5 Algemene toelichting

Woord vooraf

In het kader van de algemene opdracht van het Ministerie van Landbouw en Visserij en van het bedrijfsleven jaarlijks de bedrijfseconomische resultaten van de tuinbouw te onderzoeken, geven wij hiermede een voorlopig verslag van de glastuinbouw in het gebied Noord-Limburg over het teeltjaar 1969.

De cijfers berusten op een begroting, in het bijzonder waar het de betaalde kosten betreft. De begroting is gemaakt met behulp van een enquête op de deelnemende bedrijven, waarbij o.m. gebruik is gemaakt van de fiscale jaarrekeningen over 1968 of van bescheiden die de basis vormen voor de vaststelling van de fiscale jaarrekening over 1969. De opbrengsten werden aan de opgaven van de veilingen en tuinbouwverenigingen en aan informatie van de bedrijven ontleend.

Dit onderzoek is verricht door A.N.Groenewegen, onder leiding van A. Holkamp.

De Directeur,



(Prof. dr. A. Maris)

Den Haag, april 1970

HOOFDSTUK I

Opzet en methode van het onderzoek

§ 1. De steekproef

Het onderzoek is gebaseerd op cijfers van in totaal 54 bedrijven. Het gebied van onderzoek omvat de volgende gemeenten: Arcen en Velden, Horst, Sevenum, Maasbree, Helden, Belfeld, Tegelen en Venlo.

Als basis voor de keuze van de bedrijven hebben gegevens van de landbouwtelling 1965 gediend. De steekproef omvat in opzet 50% van die glasbedrijven in de genoemde gemeenten, waarvan de groenteteelt onder glas meer dan 80% van de totale arbeidsbehoefte uitmaakt. Het een en ander voor zover deze bedrijven tenminste aan één man volledig emplooi verschaffen en niet of slechts in zeer geringe mate met andere takken van bedrijf zijn gemengd.

Voor een uitgebreider verantwoording van de steekproef wordt verwezen naar een afzonderlijke publikatie 1), welke voor belangstellenden op aanvraag gratis verkrijgbaar is. De publikatie geeft ook inzicht in de frequenties van de bedrijven en van de arbeidsbehoefte (in manjaren per bedrijfsgrootteklasse).

§ 2. De periode waarop het onderzoek betrekking heeft

De resultaten hebben nagenoeg uitsluitend betrekking op het kalenderjaar 1969. Dit kalenderjaar valt voor de berekening van de kosten en de opbrengsten van de meeste produkten in dit gebied praktisch samen met het teeltjaar.

§ 3. De groepering van de bedrijven

De aan het onderzoek deelnemende bedrijven zijn in groepen ingedeeld. Bij deze groepering is rekening gehouden met het bedrijfsonderdeel, b.v. verwarmd staand glas, dat een overwegende plaats (ten minste 65% van het in deze bedrijfsonderdelen gemiddelde geïnvesteerde vermogen) inneemt.

1) Universum en steekproef van de glastuinbouw in Noord-Limburg t.b.v. het rentabiliteitsonderzoek (aanhangsel verslagen No. 184)

De volgende groepen konden in dit verband worden opgenomen:

	Aantal bedrijven
> 65% verwarmd staand glas 1)	35
Waarvan overwegend tomaten 2)	(17)
Overige glasbedrijven	19
Waarvan met > 65% onverwarmd staand glas 1)	<u>(13)</u>
	54

De bedrijven zijn ook ingedeeld in 3 groepen van 18 bedrijven, naar grootte op basis van jaarkosten.

§ 4. Berekeningswijze en terminologie

Voor een toelichting van de wijze waarop de bedrijfsuitkomsten werden berekend en van de begrippen die daarbij zijn gehanteerd wordt verwezen naar bijlage 5.

-
- 1) Van het gemiddeld geïnvesteerde vermogen in glas-
mingsapparatuur, grond en vaste plantopstand.
 - 2) Meer dan 65% van de oppervlakte verwarmd staand glas.

HOOFDSTUK II

Samenvatting van de resultaten

§ 1. De bedrijfsresultaten

In bijlage 1 van deze publikatie zijn gedetailleerde gegevens opgenomen betreffende grondgebruik en arbeidsbezetting. Bijlage 2 geeft een specificatie van de kosten, de opbrengsten en het netto-overschot en bevat kengetallen waarin de rentabiliteit en het inkomen tot uitdrukking zijn gebracht. De uitdrukking had in beide bijlagen plaats in gemiddelden per - naar bedrijfstypen nader onderscheiden - groepen van bedrijven.

In tabel 1 zijn de belangrijkste gegevens samengevat. Uit deze tabel blijkt, dat voor de bedrijven gemiddeld een positief resultaat van f. 5,-- per f. 100,-- kosten is becijferd. Bij onderscheiding van de bedrijven naar bedrijfstype blijkt dat de 35 stookbedrijven een positief resultaat hadden van f. 9,-- per f. 100,-- kosten. 17 bedrijven hiervan konden als "overwegend tomaten" bedrijven worden aangemerkt; hiervan bedroeg het netto-overschot per f. 100,-- kosten f. 14,--. De overige 19 glasbedrijven waren gemiddeld verliesgevend en wel tot een bedrag van f. 10,-- per f. 100,-- kosten.

Het netto-overschot per f. 100,-- kosten is in tabel 1 zowel in een gewogen als in een ongewogen gemiddelde tot uitdrukking gebracht. Bij de berekening van het gewogen kengetal is het totale netto-overschot van alle bedrijven van een groep gedeeld door 1% van het totaal van de kosten van die bedrijven. Voor de berekening van het ongewogen gemiddelde is deze deling voor elk bedrijf afzonderlijk verricht, waarna het gemiddelde van de kengetallen werd vastgesteld. In tegenstelling tot het gewogen gemiddelde, waarin een groot bedrijf zwaarder meetelt dan een klein bedrijf, wordt het ongewogen gemiddelde niet door de bedrijfsgrootte beïnvloed.

§ 2. De spreiding van de rentabiliteit

In bijlage 3 is de spreiding van de rentabiliteit per bedrijf- voorgesteld door het netto-overschot per f. 100,- kosten - grafisch weergegeven.

In tabel 2 is deze spreiding voor elk van de onderscheiden groepen van bedrijven samengevat.

Ter voorkoming van misverstand dient hierbij te worden opgemerkt, dat onder winstgevende bedrijven zijn verstaan bedrijven, waarvan de opbrengsten hoger zijn dan de kosten (het verschil is het netto-overschot). In de kosten zijn vergoedingen begrepen voor de handenarbeid van de ondernemer en de gezinsleden alsmede een rentevergoeding van

Tabel 1. Samenvatting bedrijfsresultaten over 1969 (voorlopige cijfers, gemiddeld per bedrijf)

	Alle bedrijven		Bedrijven met > 65% 1) ver- warmd staand glas		Overige glasbedrijven	
	totaal	waarvan over- wegend 2) to- maten	totaal	waarvan over- wegend 2) to- maten	totaal	w.v.met >65%1) onverw.staand glas
Aantal bedrijven	54	35	17	13		
Staannd glas verwarmd (are)	42	57	65	12		1
Staannd glas onverwarmd (are)	22	11	8	44		47
Plat glas en open grond (are)	28	25	30	34		32
Arbeidsbezetting in manjaren	2,49	2,71	2,89	2,08		1,74
Gefinv.vermogen per 1-1-1969	160 000	186 000	209 000	111 000		93 000
Idem.per manjaar arbeidsbez.	64 000	69 000	72 000	54 000		54 000
Opbrengsten	89 200	108 700	130 900	53 200		39 500
Kosten	85 200	99 400	114 700	59 100		45 600
Netto-overschot	4 000	9 300	16 200	5 900		6 100
Netto-overschot:						
per f. 100,-kosten(gevoegen)	5	9	14	10		13
per f. 100,-kosten(ongewogen)	/. 2	3	8	12		13
per f. 100,-gefinv.vermogen	2	5	8	5		7
per manjaar arbeidsbezetting	1 600	3 400	5 600	2 800		3 500
Inkomen:						
Arbeidsink.per manjaar	12 700	14 600	16 800	8 100		7 600
Arbeidsink.v.d.ondern.(p.ondern.)	17 700	21 800	26 600	9 300		8 600
Ondernemersink.(per ondernemer)	22 200	27 200	31 600	11 800		10 500

/. is negatief.

1) Van het gemiddelde geïnvesteerde vermogen in glasopstanden, verwarmingsapparatuur, grond en vaste plantopstand.

2) Meer dan 65% van de oppervlakte verwarmd staand glas.

Tabel 2. Spreiding van het netto-overschot per f. 100,- kosten (aantal bedrijven in procenten)

Rentabiliteitsklasse (netto-overschot in procenten van de kosten)	Alle bedrijven	Bedrijven met > 65% 1) ver- warmd staand glas		waarvan overwe- gend 2) tomaten		Overige glasbedrijven	
		totaal	%	totaal	%	totaal	w.v. met >65% 1) onverw. staand glas
Aantal bedrijven	54	35	17	19	13		
Negatief	%	%	%	%	%		
> 20	16	12	6	26	23		
20-10	19	14	12	26	39		
10- 0	19	17	6	21	15		
Totaal verliesgevend	54	43	24	73	77		
Positief							
0-10	17	11	18	27	23		
10-20	16	26	35	-	-		
20-30	9	14	17	-	-		
> 30	4	6	6	-	-		
Totaal winstgevend	46	57	76	27	23		
	100	100	100	100	100		

1) Van het gemiddelde geïnvesteerde vermogen in glasopstanden, verwarmingsapparatuur, grond en vaste plantopstand.

2) Meer dan 65% van de oppervlakte verwarmd staand glas.

6 1/2% over het per 1-1-1969 geïnvesteerde vermogen.

De winstgevende bedrijven (46%) vertegenwoordigden 70% van de totale opbrengsten per gebied. Hieruit blijkt dat de "grotere" bedrijven rendabeler waren dan de "kleinere" (zie § 5).

§ 3. De spreiding van het ondernemersinkomen

Van het ondernemersinkomen (dat in bijlage 4 naar bestanddelen is gespecificeerd) is in tabel 3 de verdeling weergegeven door vermelding van het aantal ondernemers (in procenten) per inkomensklasse.

Tabel 3. Spreiding van het ondernemersinkomen
(aantal ondernemers per inkomensklasse in procenten)

	Alle be- drijven		Bedr.m.>65% 1) verw.staandgl.		Overige glasbedr. to- w.v. met taal wegend 2) taal >65% 1) onver- warmd st.glas	
Aantal bedrijven	54	35	17	19	13	
Aantal ondernemers	65	44	23	21	13	
Inkomensklasse	%	%	%	%	%	
Negatief	6	5	-	9	8	
f. , - < f. 5 000,-	8	7	8	10	8	
f. 5 000,- - < " 10 000,-	12	7	-	24	31	
f. 10 000,- - < " 15 000,-	14	13	9	14	15	
f. 15 000,- - < " 25 000,-	28	20	22	43	38	
f. 25 000,- - < " 40 000,-	17	25	39	-	-	
f. 40 000,- - > " 40 000,-	15	23	22	-	-	
	100	100	100	100	100	

- 1) Van het gemiddelde geïnvesteerde vermogen in glasopstanden, verwarmingsapparatuur en vaste plantopstand.
- 2) Meer dan 65% van de oppervlakte verwarmd staand glas.

§ 4. Vergelijking met vorige jaren

In tabel 4 zijn de resultaten over 1969 vergeleken met die van voorgaande jaren. Bij deze vergelijking dient rekening te worden gehouden met het feit dat in 1966, 1967 en 1968 6% rente werd gecalculeerd, terwijl dit percentage met ingang van 1969 op 6,5% is gebracht.

Bij een vergelijking van bedrijven die zowel in 1968 als in 1969 aan het onderzoek hebben deelgenomen blijkt, dat de kosten met ca. 8% zijn gestegen (1969 t.o.v. 1968). Hiervan is ongeveer 3% een gevolg van stij-

Tabel 4. Vergelijking glasbedrijven periode 1966 t/m 1969 1) (gemiddeld per bedrijf)

	Bedrijven met meer dan 65% ver- ward stand glas				Overige glasbedrijven			
	1966	1967	1968	1969	1966	1967	1968	1969
Aantal bedrijven	38	38	37	35	22	20	20	19
Oppervl. verward stand glas	58	59	61	57	12	11	11	12
Oppervl. onverw. stand glas	11	11	9	11	42	43	44	44
Oppervl. tuinbouw open grond	26	27	21	25	49	28	32	34
Arbeidsbezetting	2,77	2,72	2,76	2,71	2,02	1,99	1,97	2,08
Gefvesteerd vermogen	201 000	185 000	185 000	186 000	120 000	113 000	105 000	111 000
Opbrengsten	91 800	82 500	101 500	108 700	49 400	43 700	47 100	53 200
Kosten	86 600	87 000	97 400	99 400	46 300	48 600	51 700	59 100
Netto-overschot	5 200	4 500	4 100	9 300	3 100	4 900	4 600	5 900
Netto-overschot:								
per f. 100,- kosten (gew.)	6	5	4	9	7	10	9	10
per f. 100,- gefhv.verm.(gew.)	3	2	2	5	3	4	4	5
per manjaar	1 900	1 600	1 500	3 400	1 500	2 400	2 300	2 800
Inkomen								
Arb.inkomen per manjaar	10 900	7 900	11 900	14 600	10 000	7 000	7 900	8 100
Arb.ink.v.d.ondern.(p.ondern.)	15 300	8 700	16 500	21 800	13 800	8 100	9 000	9 300
Ondernemersink.(p. ondern.)	20 000	12 400	20 300	27 200	16 400	10 300	10 900	11 800

/. is negatief.

1) 1967, 1968 en 1969 voorlopige cijfers.

ging van de arbeidskosten. De arbeidsbezetting in voornoemde vergelijking van 54 bedrijven is nauwelijks gewijzigd, deze 3% is dus in feite door een stijging (met 7%) van de (betaalde en gecalculerde) lonen ontstaan.

Het totaal van de kosten van afschrijving en rente steeg eveneens met 3%. Deze stijging kan o.m. worden toegeschreven aan een kleine uitbreiding van het glasareaal (200 m²) en aan de eerder genoemde verhoging van het ingecalculerde rentepercentage met een 1/2%. De resterende 2% betreft een stijging van de kosten van materialen, brandstoffen en van overige kosten.

De totale opbrengsten zijn gemiddeld met 12% toegenomen; mede daardoor steeg het netto-overschot per f. 100,- kosten van f. 1,- in 1968 naar f. 5,- in 1969.

In dit verband zij vermeld dat de betaalde kosten voor 53 bedrijven die onder de "Landbouwregeling" vallen inclusief omzetbelasting zijn opgenomen. De afschrijvingen en renteberekeningen van alle duurzame produktiemiddelen zijn gebaseerd op de nieuwwaarde inclusief omzetbelasting. In de opbrengsten is de ontvangen omzetbelasting begrepen. Voor nadere bijzonderheden wordt verwezen naar bijlage 5.

§ 5. De rentabiliteit van de bedrijven, ingedeeld naar grootte op basis van jaarkosten

Uit tabel 5 blijkt dat de gemiddelde rentabiliteit van de bedrijven oploopt naarmate de bedrijven groter worden. Hierbij speelt ongetwijfeld de betere rentabiliteit van de overwegend tomatenbedrijven een rol; in de groep "grotere" bedrijven zijn 10 van de 17 tomatenbedrijven vertegenwoordigd.

Van de 18 "kleinere" bedrijven waren slechts 3 bedrijven (17%) winstgevend, van de "middelgrotere" en "grotere" bedrijven werd respectievelijk een positief resultaat berekend van 5 (28%) en 17 (94%) bedrijven. (Tabel 5, blz. 16).

§ 6. Vergelijking bedrijfsresultaten over 1969 van het Westland, de Kring en Noord-Limburg

In tabel 6 is tenslotte een vergelijking gemaakt van de stookbedrijven van het Westland, de Kring en Noord-Limburg. (Tabel 6, zie blz. 17).

Uit deze tabel blijkt dat de resultaten op de stookbedrijven in voornoemde gebieden slechts geringe verschillen vertonen. Van deze 3 gebieden volgt hierbij voor de sub. groep "overwegend stooktomaten" de opbrengst per m² stand glas en een specificatie van de belangrijkste kostensoorten eveneens per m² stand glas.

**Opbrengst en specificatie belangrijkste kostensoorten per m² staand glas
Bedrijven met meer van 65% verwarmd staand glas (overwegend tomaten)**

	Het Westland	De Kring	Noord-Limburg
Opbrengsten (netto)	15,60	17,30	17,90
Kosten			
Afschrijvingen en rente	4,20	4,40	4,50
Arbeidskosten	4,00	4,80	4,50
Brandstoffen	2,30	2,70	3,20
Materialen en overige kosten	<u>3,60</u>	<u>3,70</u>	<u>3,50</u>
Totale kosten	<u>14,10</u>	<u>15,60</u>	<u>15,70</u>
Netto-overschot	1,50	1,70	2,20

Tabel 5. De rentabiliteit van de bedrijven ingedeeld naar grootte op basis van jaarkosten
(voorlopige cijfers gemiddeld per bedrijf)

	Totaal	Kleinere bedrijven	Middelgrotere bedrijven	Grotere bedrijven
Aantal bedrijven	54	18	18	18
Aantal ondernemers	65	19	19	27
Staannd glas verwarmd are	42	9	38	76
Staannd glas onverwarmd are	22	36	14	17
Opbrengsten	89 200	38 000	68 800	160 800
Kosten	85 200	45 600	72 200	137 800
Netto-overschot	4 000	2 400	7 600	23 000
Netto-overschot:				
Per f. 100,- kosten gewogen	5	17	5	17
Per f. 100,- kosten ongewogen	2	16	6	15
Winstgevende bedrijven in %	46	17	28	94
Ondernemers inkomen (per ondern.)	22 200	8 700	14 300	37 300
Bedrijfstype		Aantal bedrijven		
Verwarmd staannd glas > 65%	35	5	14	16
Waarvan overwegend tomaten	(17)	(2)	(5)	(10)
Waarvan overige stookbedrijven	(18)	(3)	(9)	(6)
Onverwarmd staannd glas > 65%	13	12	1	-
Overige glasbedrijven	6	1	3	2
Totaal	54	18	18	18

Tabel 6. Vergelijking bedrijfsresultaten over 1969 van het Westland, de Kring en Noord-Limburg
(voorlopige cijfers gemiddeld per bedrijf)

	Bedrijven met meer dan 65% verwarmd staand glas 1)					
	alle bedrijven			waarvan overwegend tomaten		
	Het Westland	De Kring	N.-Limburg	Het Westland	De Kring	N.-Limburg
Aantal bedrijven	59	46	35	39	24	17
Staannd glas verw.(are)	77	70	57	80	76	65
Staannd glas onverw.(are)	6	4	11	6	3	8
Plat glas en open grond (are)	6	15	25	6	9	30
Arbeidsbez.in manj.	2,99	2,92	2,71	2,87	3,04	2,89
Gefnv.verm.p.1-1-'69	241 000	232 000	186 000	242 000	231 000	209 000
Idem p.manj.arb.bez.	81 000	79 000	69 000	84 000	76 000	72 000
Opbrengsten	140 400	140 200	108 700	134 400	136 200	130 900
Kosten	127 900	123 600	99 400	121 600	123 100	114 700
Netto-overschot	12 500	16 600	9 300	12 800	13 100	16 200
Netto-overschot:						
per f.100,-kosten (gew.)	10	13	9	11	11	14
per f.100,-gefnv.verm. (gewogen)	5	7	5	5	6	8
per manjaar arb.bez.	4 200	5 700	3 400	4 500	4 300	5 600
Inkomen						
Arb.ink.p.manj.	16 000	18 100	14 600	16 600	16 700	16 800
Arb.ink.v.d.ond. } 2	25 600	28 400	21 800	25 200	25 400	26 600
Ondern.ink.	32 000	34 100	27 200	31 700	31 900	31 600

1) Van het gemiddelde geïnvesteerde vermogen in glasopstanden, verwarmingsapparatuur, grond en vaste plantopstand.

2) Per ondernemer.

BIJLAGE 1

Grondgebruik en arbeidsbezetting over 1969
Gemiddeld per bedrijf

	Alle bedrijven		Bedrijven met > 65% 1)		Overige glasbedrijven		
	Aantal bedrijven	are	totaal	verwarmd staand glas		totaal	w.v. met > 65% 1) onverw. staand glas
				waarvan overwe- gend tomaten 2)	are		
Aantal bedrijven	54		35	17	19	13	
Staannd glas verwarmd	are		are	are	are	are	
Tomaten	27		39	63	4	-	
Augurken	9		11	1	5	-	
Overig	6		7	1	3	1	
Staannd glas onverwarmd							
Tomaten	10		5	3	20	20	
Augurken	10		5	4	21	24	
Overig	2		1	1	3	3	
Opengronds groenteteelt							
Groente en vroege aardappelen	28		25	30	34	32	
Braak en dennenbos	14		12	11	17	3	
Totaal tuinbouw	106		105	114	107	83	
Landbouw en veeteelt	10		7	5	14	20	
Verhuurd	10		15	17	3	4	
Erf, blijvende paden, enz.	21		23	27	16	16	
Kadastrale oppervlakte	147		150	163	140	123	
Waarvan eigendom	123		136	144	100	72	
Aantal ondernemers per bedrijf	1,20		1,26	1,35	1,11	1,00	
	manjaren		manjaren	manjaren	manjaren	manjaren	
Arbeid van de ondernemer(s)	1,33		1,38	1,51	1,24	1,13	
Arbeid van de gezinsleden	0,38		0,42	0,35	0,31	0,20	
Arbeid van vast personeel	0,41		0,50	0,57	0,24	0,13	
Arbeid van los personeel	0,37		0,41	0,46	0,29	0,28	
Totale arbeidsbezetting	2,49		2,71	2,89	2,08	1,74	
Arbeid ondern. en gezinsl. (in proc.)	69		67	64	75	76	

1) Van het gemiddelde geïnvesteerde vermogen in glasopstanden, verwarmingsapparatuur, grond en vaste plantopstand.

2) Meer dan 65% van de oppervlakte verwarmd staand glas.

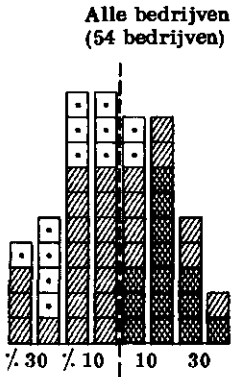
BILLAG 2

Bedrijfsresultaten over 1969
(voorlopige cijfers gemiddeld per bedrijf)

	Alle bedrijven		Bedrijven met > 65% verwarmd staand glas		Overige glasbedrijven	
		totaal	waarvan overwe- gend tomaten	totaal	w.v.met >65% onverw.staand glas	
Aantal bedrijven	54	35	17	19	13	
Omzet in procenten	100	79	46	21	11	
Gefvesteerd verm. per 1-1-69	160 000	186 000	209 000	111 000	93 000	
Kosten:						
Afschrijvingen	14 600	17 200	19 700	9 800	7 800	
Huur en pacht	300	300	200	500	500	
Rente	10 100	11 900	13 300	6 700	5 400	
Arbeid betaald personeel	6 300	7 800	9 400	3 500	2 500	
Arbeid ondernemers	17 400	18 100	19 800	16 100	14 800	
Arbeid gezinsteden	3 800	4 200	3 200	3 200	2 100	
Brandstoffen	13 000	17 500	23 500	4 600	1 900	
Overige materialen	8 700	9 700	10 900	6 700	5 200	
Diensten v. derden en ov. kosten	11 000	12 700	14 700	8 000	5 400	
Totaal	85 200	99 400	114 700	59 100	45 600	
Opbrengsten:						
Tuinbouwproducten	89 100	108 800	130 700	52 700	38 900	
Overige opbrengsten	100	100	200	500	600	
Totaal	89 200	108 900	130 900	53 200	39 500	
Netto-overschot	4 000	9 300	16 200	7 500	3 900	
Netto-overschot:						
per f.100,- kosten (gewogen)	5	9	14	10	13	
per f.100,- kosten (ongewogen)	2	3	8	12	13	
per f.100,- gefvest. verm. (gew.)	2	5	8	5	7	
Per manjaar arbeidsbezetting	1 600	3 400	5 600	2 800	3 500	
Inkomen:						
Arbeidsinkomen per manjaar	12 700	14 600	16 800	8 100	7 600	
Arb. ink. v.d. ondern. (p. ondern.)	17 700	21 800	26 600	9 300	8 600	
Ondern. ink. (per ondernemer)	22 200	27 200	31 600	11 800	10 500	
Geograf. ligging der bedr. Venlo	37	21	9	16	11	
Van de dorpen rondom Venlo	17	14	8	3	2	

BIJLAGE 3

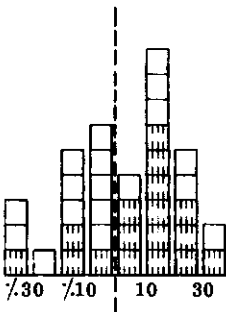
Spreiding van het netto-overschot per f. 100,- kosten (elk vakje stelt een bedrijf voor)



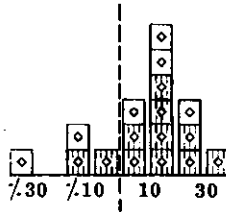
Per bedrijf

- ◻ kosten < f. 50 000,-
- ▨ kosten f. 50 000,- --< f. 100 000,-
- ▩ kosten f. 100 000,- --> f. 100 000,-

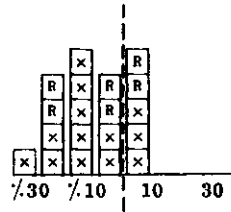
**Overwegend verwarmd staand glas
> 65% 1) 35 bedrijven**



**Waarvan overwegend
tomaten 2) 17 bedrijven**



**Overige glasbedrijven
(19 bedrijven)**



Netto-overschot per f.100,- kosten

- ◻ overwegend verwarmd overig.
- ▨ overwegend verwarmd tomaten.
- ▩ waarvan bedrijven met gem.plantdatum v66r 16/1.
- ◊ waarvan bedrijven met gem.plantdatum vanaf 16/1.
- × overwegend onverwarmd staand glas 1).
- R gemengde glasbedrijven.

1) Van het gemiddeld geïnvesteerd vermogen in glasopstanden, verwarmingsapparatuur, grond en vaste plantopstand..

2) > 65% van de oppervlakte verwarmd staand glas.

BILLAG 4

Inkomen uit het bedrijf over 1969
(voorlopige cijfers, gemiddeld per ondernemer)

	Alle bedrijven		Bedrijven met meer dan 65% vervaard staand glas		Overige glasbedrijven	
		totaal	waarvan overwe- gend tomaten	totaal	w.v. met >65% on- verv. staand glas	totaal
Aantal bedrijven	54	35	17	19	13	
Aantal ondernemers	65	44	23	21	13	
Netto-overschot	3 900	7 400	12 000	5 300	6 100	
Handenarbeid ondernemer	14 400	14 400	14 600	14 600	14 700	
Arbeidsinkomen van de onder- nemer	17 700	21 800	26 600	9 300	8 600	
Rente meer berekend dan betaald	4 500	5 400	5 000	2 500	1 900	
Ondernemersinkomen	22 200	27 200	31 600	11 800	10 500	
Handenarbeid gezinsleden	3 200	3 300	2 400	2 800	2 100	
Gezinsinkomen uit bedrijf	25 400	30 500	34 000	14 600	12 600	

BIJLAGE 5

Algemene toelichting

A. De kosten en de opbrengsten

1. Gewaardeerde kosten

De bedrijfsresultaten zijn bepaald volgens de bij het L.E.I. gebruikelijke methode. Deze houdt in, dat de berekening van rente en afschrijving van de duurzame produktiemiddelen is gebaseerd op de vervangingswaarde en dat de kosten, welke niet tevens uitgaven zijn (handenarbeid van de ondernemer en zijn gezin, rente van eigen vermogen e.d.) zijn gewaardeerd.

Voor deze kostenwaardering zijn de benodigde gegevens op het bedrijf verzameld.

Rente en afschrijving

De berekening van de rente had plaats op basis van 6,5% over het - nader omschreven - in het bedrijf vastgelegde vermogen.

De afschrijvingen zijn berekend op grond van bij het L.E.I. bestaande inzichten met betrekking tot de economische levensduur en het waardeverloop van de onderscheiden duurzame produktiemiddelen. Ten aanzien van schuren, glasopstanden en verwarmingsinstallaties is een degressief dalend waardeverloop verondersteld (afschrijving tegen een afnemende percentage van de nieuwwaarde). Voor de overige slijtende produktiemiddelen is de afschrijving berekend op basis van een vast percentage van de nieuwwaarde.

Als gevolg van de nieuwe wet op de omzetbelasting is de nieuwwaarde van produktiemiddelen niet voor alle ondernemers in de tuinbouw gelijk. Voor de niet-ondernemers in de zin van de wet op de omzetbelasting - met name de ondernemers die gebruik maken van de landbouwregeling - is de nieuwwaarde inclusief omzetbelasting. De betaalde omzetbelasting op investeringen komt geheel ten laste van deze ondernemers. Voor deze categorie, in dit verslag 53 van de 54 onderzochte bedrijven, is de afschrijving over 1969 van alle duurzame produktiemiddelen gebaseerd op de nieuwwaarde inclusief omzetbelasting. Voor de ondernemer in de zin van de wet is in principe de afschrijving van alle produktiemiddelen gebaseerd op de nieuwwaarde exclusief omzetbelasting. Op grond van het feit dat de omzetbelasting op produktiemiddelen die in 1969 werden aangeschaft slechts voor 30% fiscaal verrekenbaar waren, zijn de afschrijvingen verhoogd met 1/4 deel van de omzetbelasting - betaald op investeringen van 1969 - die per saldo voor rekening van de ondernemer kwam. De afschrijvingen zijn dus verhoogd met 1/4 van (100% - 30%) is 17,5% van de omzetbelasting betaald op investeringen van 1969.

Arbeid van ondernemer en gezinsleden

Als vergoeding voor de arbeid, welke door de ondernemer en zijn gezinsleden is verricht, is alleen de handenarbeid in rekening gebracht.

Voor een waardering van de kosten, welke voor leiding en toezicht door de ondernemer waren in te calculeren, ontbreken namelijk de daartoe benodigde normatieve gegevens.

De kosten van de handenarbeid zijn berekend op basis van een taxatie van de door de ondernemer en zijn gezinsleden verrichte hoeveelheid handenarbeid. Deze arbeid is gewaardeerd overeenkomstig het loon (inclusief sociale lasten) volgens de Collectieve Arbeidsovereenkomst voor volwassen mannelijke en vrouwelijke arbeiders en jeugdigen, met dien verstande dat voor overuren geen toeslag op het normale uurtarief is toegepast.

Op grond van de C.A.O. zijn voor de ondernemer en gezinsleden een prestatietoelage, vakantietoelage, en een duurtoelage gecalculleerd. Vervolgens is het loon verhoogd met diplomatoelage voor alle werkenden ouder dan 22 jaar, alsmede een waarderingstoelage voor hen die ouder zijn dan 20 jaar. Het berekende loon voor de ondernemer is inclusief voormanstoelage.

2. Betaalde kosten

De betaalde kosten over 1969 waren ten tijde van het onderzoek nog niet bekend. Deze moesten derhalve worden begroot. Voor deze begroting is gebruik gemaakt van de fiscale boekhouding over 1968, dan wel van de bescheiden die de basis vormen voor de vaststelling van de fiscale jaarrekening over 1969.

In vorige jaren is gebleken dat er gemiddeld geringe verschillen voorkomen tussen de begrote kosten en de werkelijke kosten.

3. De opbrengsten

Wat de opbrengsten betreft, de verkopen geschieden grotendeels via de plaatselijke veilingen, welke ons desgevraagd een opgave verstrekten van de nettoveilingomzet per deelnemer 1), alsmede van de door de tuinder ontvangen omzetbelasting. Dit was mogelijk dank zij de machtiging die voor dit doel door de tuinders was verleend.

De opbrengsten die niet via de veiling werden verkregen zijn, in samenwerking met de deelnemers, geschat tijdens het bezoek dat in het begin van 1970 aan de bedrijven werd gebracht. De opbrengsten zijn inclusief omzetbelasting voor de "Landbouwregelaars" echter exclusief O.B. voor de "ondernemer in de zin van de Wet".

Mutaties in de waarde van de plantopstand zijn, hetzij positief (waardestijging van jonge plantopstanden of uitbreiding van het areaal), hetzij negatief (afschrijving op volwassen plantopstanden of inkrimping van het areaal) eveneens onder de opbrengsten verantwoord.

B. Kengetallen

Vele cijfers (kosten, opbrengsten, vermogen, grondgebruik en arbeidsbezetting) zijn voor de onderscheiden groepen in een gemiddelde per bedrijf tot uitdrukking gebracht. Dit gemiddelde is berekend door de totalen van de absolute cijfers te delen door het aantal bedrijven.

Het gezinsinkomen en de bestanddelen daarvan zijn gemiddeld per ondernemer, het arbeidsinkomen tevens in een gemiddelde per manjaar weergegeven.

1. Het netto-overschot

Het economische resultaat wordt tot uitdrukking gebracht door middel van het begrip netto-overschot. Het wordt gevormd door het verschil tussen de opbrengsten en de kosten.

In de kosten is geen bedrag opgenomen als vergoeding voor de functie van leiding en toezicht van de ondernemer. Daar deze kostenelementen derhalve nog in het netto-overschot aanwezig zijn, mag dit laatste niet zonder meer worden aangezien voor de bedrijfs-economische winst.

2. Netto-overschot gemiddeld per bedrijf

De kosten, de opbrengsten en het netto-overschot zijn voor elke onderscheiden groep van bedrijven in een gemiddeld bedrag per bedrijf weergegeven. Behalve in absolute bedragen per bedrijf is het netto-overschot - ten behoeve van de vergelijkbaarheid met andere typen en takken van bedrijf - vervolgens door middel van de volgende verhoudingsgetallen tot uitdrukking gebracht.

3. Netto-overschot per f. 100,- kosten

Dit kengetal is zowel in een gewogen als in ongewogen gemiddelde tot uitdrukking gebracht. Bij de berekening van het gewogen kengetal is het totale netto-overschot van alle bedrijven van een groep gedeeld door 1% van het totaal van de kosten van die bedrijven. Voor de berekening van het ongewogen gemiddelde is deze deling voor elk bedrijf afzonderlijk verricht, waarna het gemiddelde van de kengetallen werd vastgesteld.

1) De omzetten van de 17 bedrijven gelegen in de dorpen rondom Venlo werden verstrekt door de plaatselijke tuinbouwverenigingen.

4. Netto-overschot per f. 100,- geïnvesteerd vermogen per 1-1-1969 1)

Het geïnvesteerde vermogen is voorgesteld door het bedrag, dat verkregen wordt door optelling van:

1. de verkoopwaarde van de grond;
2. de economische boekwaarde van de dode en levende inventaris;
3. de normale behoefte aan vlottende middelen.

De berekeningen hiervan zijn gebaseerd op globale taxaties naar de toestand bij de aanvang van het kalenderjaar, zulks met de beperking dat ten aanzien van duurzame slijtende produktiemiddelen die geen betrekking hebben op schuren, glasopstanden en verwarmingsinstallaties is verondersteld dat zij op dat moment een waarde hadden van 50% van de nieuwwaarde. Deze laatste categorie maakte voor ca. 18% deel uit van het totale vermogen, dat op deze basis berekend per 1-1-1969 in de slijtende duurzame produktiemiddelen was opgesloten.

De economische boekwaarde is mede afhankelijk van de nieuwwaarde. De nieuwwaarde is voor de "Landbouwregelaars" steeds op 100% + 12% omzetbelasting gesteld. Voor "de ondernemers in de zin van de wet" is de nieuwwaarde exclusief omzetbelasting vastgesteld.

5. Netto-overschot per manjaar arbeidsbezetting

Voor de berekening van dit kengetal is het netto-overschot gedeeld door de - tot volwaardige arbeidskrachten herleide en in manjaren uitgedrukte - arbeidsbezetting.

Voor de berekening van de arbeidsbezetting had een taxatie plaats van de arbeidstijd per arbeidskracht gedurende het boekjaar. De totale arbeidstijd per bedrijf werd vervolgens uitgedrukt in manjaren volwaardige arbeidskracht, waarbij voor arbeid door jeugdigen de volgende wegingscoëfficiënten werden toegepast.

14 jaar	30%
15 jaar	45%
16 jaar	65%
17 jaar	80%
18 jaar	90%
>18 jaar	100%

Deze waarderingsnormen gelden voor arbeid verricht door mannen zowel als door vrouwen.

6. Netto-overschot per m² staand glas

Voor de berekening van dit kengetal is het netto-overschot voorgesteld per m² staand glas. Aangezien het netto-overschot niet afzonderlijk van de opengrondsteeelten kon worden vastgesteld is het totale netto-overschot toegerekend aan het staand glas.

C. Het inkomen

Het arbeidsinkomen per manjaar

Van het inkomen per produktiefactor is alleen het arbeidsinkomen - per manjaar arbeidsbezetting - tot uitdrukking gebracht.

Onder het arbeidsinkomen is verstaan het bedrag dat door hen, die arbeid in het bedrijf hebben verricht, te zamen als inkomen is genoten. Het is berekend door het netto-overschot te vermeerderen met het bedrag dat als kosten van arbeid is opgenomen. Na deling van dit inkomen door het aantal - tot volwaardige arbeidskrachten herleide - manjaren wordt het bedrag gevonden dat gemiddeld per manjaar als inkomen werd verkregen.

Het inkomen van de ondernemer

Voorts is berekend, welk bedrag uit de bedrijfsexploitatie aan de ondernemer ten deel

1) Deze investering omvat ook de bedrijfsonderdelen die door de ondernemer zijn gepacht.

viel. In de eerste plaats betreft dit de vergoeding die, bij de berekening van het netto-overschot, in de kosten is gecalculeerd voor de handenarbeid die door de ondernemer persoonlijk in het bedrijf is verricht. Voegen wij dit bedrag toe aan het netto-overschot, dan ontstaat het bedrag dat als arbeidsinkomen van de ondernemer is aangeduid.

De kosten bevatten voorts een rentevergoeding voor het vermogen dat in het bedrijf is geïnvesteerd. Voor zover het bedrag van deze vergoeding hoger is dan het bedrag, dat door de ondernemer aan rente voor geleende gelden is betaald, vormt het verschil daarvan eveneens een bestanddeel van het inkomen van de ondernemer.

Bij toevoeging van laatstgenoemd inkomensbestanddeel aan het arbeidsinkomen van de ondernemer wordt het bedrag verkregen dat met ondernemersinkomen is aangeduid.

Tenslotte is ook het gezinsinkomen van de ondernemer voor zover uit het bedrijf verkregen tot uitdrukking gebracht. Dit bedrag betreft het ondernemersinkomen, verhoogd met het - als kosten gecalculeerde - bedrag voor de handenarbeid welke door gezinsleden in het bedrijf is verricht.

In de reeks Verslagen van het Landbouw-Economisch Instituut zijn op dit gebied onder meer reeds verschenen:

Verslag		Prijs
no. 4.20	Rentabiliteit van de glastuinbouw in Noord-Limburg Voorlopige berekening 1968, juni 1969.	f. 3,50
no. 4.21	Rentabiliteit van de bloemeteelt te Aalsmeer Voorlopige berekening 1968, juni 1969	f. 3,50
no. 4.22	Rentabiliteit van de groenteteelt in de open grond op het eiland IJsselmonde en in randgebieden van het Geestmerambacht, voorlopige berekening 1968/69, augustus 1969	f. 3,50
no. 4.23	Rentabiliteit van het gespecialiseerde fruitteeltbedrijf oogstjaar 1968/69, december 1969	f. 4,50
no. 4.24	Rentabiliteit van het kwekersbedrijf in de Bloembollen- streek en het Grootslag, voorlopige berekening 1968, december 1969	f. 3,50
no. 4.26	Rentabiliteit van de tuinbouw in het Zuidhollands Glas- district, voorlopige berekening 1969, maart 1970	f. 4,50

Een volledige lijst van actuele L.E.I.-publicaties op aanvraag gratis verkrijgbaar.