

L. van Noort

No. 4.16

**RENTABILITEIT
VAN DE GROENTETEELT IN DE OPEN GROND
OP HET EILAND IJSSELMONDE EN IN
RANDGEBIEDEN VAN HET GEESTMERAMBACHT**

Voorlopige berekening 1967/1968

L 26
4.16 A

November 1968



**Landbouw-Economisch Instituut
Afdeling Tuinbouw**

06620 1. 1967-68

Inhoud

	Blz.	
WOORD VOORAF	5	
HOOFDSTUK I	OPZET EN METHODE VAN HET ONDERZOEK	7
	§ 1. De steekproef	7
	§ 2. De periode waarop het onderzoek betrekking heeft	8
	§ 3. De groepering van de bedrijven	8
	§ 4. Berekeningswijze en terminologie	9
HOOFDSTUK II	SAMENVATTING VAN DE RESULTATEN VAN HET ONDERZOEK	10
	§ 1. De bedrijfsresultaten	10
	§ 2. De spreiding van de rentabiliteit	14
	§ 3. De spreiding van het ondernemersinkomen	15
	§ 4. Resultaten over 1967/68 in vergelijking met 1966/67	15
BIJLAGEN A	IJSSELMONDE	17
	A 1. Grondgebruik en arbeidsbezetting	18
	A 2. Bedrijfsresultaten	19
	A 3. Spreiding van het netto-overschot per f. 100,- kosten	20
	A 4. Inkomen uit het bedrijf	21
BIJLAGEN B	RANDGEBIEDEN VAN HET GEESTMERAMBACHT	23
	B 1. Grondgebruik en arbeidsbezetting	24
	B 2. Bedrijfsresultaten	25
	B 3. Spreiding van het netto-overschot per f. 100,- kosten	26
	B 4. Inkomen uit het bedrijf	27
BIJLAGE C	ALGEMENE TOELICHTING	28

Woord vooraf

In het kader van de algemene opdracht van het Ministerie van Landbouw en Visserij en het bedrijfsleven jaarlijks de bedrijfseconomische resultaten van de tuinbouw te onderzoeken, wordt in dit verslag een voorlopig overzicht gegeven van de bedrijfsresultaten in het teelt- en bewaar seizoen 1967/68, van de teelt van groente en vroege aardappelen in de open grond op het eiland IJsselmonde en in randgebieden van het Geestmerambacht.

De cijfers berusten op een begroting, in het bijzonder waar het de (betaalde) kosten betreft. Deze begroting is gemaakt met behulp van een enquête op de deelnemende bedrijven, waarbij o.m. gebruik is gemaakt van de fiscale jaarrekeningen over 1966 of van bescheiden die de basis vormen voor de vaststelling van de fiscale jaarrekening over 1967. De opbrengsten werden aan de opgaven van de veilingen en overigens eveneens aan informatie van de bedrijven ontleend.

De definitieve resultaten zullen in 1969, te zamen met die van andere onderzochte tuinbouwcentra, in één verslag worden gedocumenteerd.

Dit onderzoek is verricht door L. van Noort onder leiding van A. Holkamp.

De Directeur,



(Dr. A. Maris)

Den Haag, november 1968

HOOFDSTUK I

Opzet en methode van het onderzoek

§ 1. De steekproef

In dit verslag zijn bedrijfsresultaten opgenomen van 57 bedrijven. De gebieden van onderzoek omvatten de volgende gemeenten op het eiland IJsselmonde: Zwijndrecht, Hendrik-Ido-Ambacht, Heerjansdam, Ridderkerk, Barendrecht, Rotterdam (gedeeltelijk), Poortugaal en Rhoon; in de randgebieden van het Geestmerambacht: Heerhugowaard, Harenkarspel en Sint-Maarten. De steekproef bestaat uit bedrijven met een arbeidsbehoefte van meer dan 80% voor de teelt van groente en vroege aardappelen in de open grond en representeert alleen bedrijven die tenminste aan één man volledig emploi opleveren en niet met andere takken van bedrijf zijn gemengd.

Als basis voor de keuze van de bedrijven hebben de gegevens van de Landbouwtelling 1965 gediend. Met inachtneming van de bestaande spreiding van de bedrijven naar bedrijfsgrootte en gemeente is de keuze van de bedrijven voor de steekproef willekeurig verricht.

Het percentage waarmee de bedrijven in opzet in het onderzoek zijn vertegenwoordigd is per gebied verschillend. Het eiland IJsselmonde is met 19%, de desbetreffende randgebieden van het Geestmerambacht zijn met 33% in de steekproef opgenomen. Deze verschillen in steekproefpercentages houden enerzijds verband met het aantal aanwezige bedrijven, anderzijds met de voor een betrouwbare weergave van de rentabiliteit minimaal te stellen eisen aan het aantal waarnemingen van de te vormen groepen van bedrijven.

Een uitgebreidere weergave van de structuur van de tuinbouw in de onderzochte gebieden en van de steekproeven die daaruit voor dit onderzoek zijn getrokken is in afzonderlijke publikaties 1) opgenomen. Deze publikaties zijn voor belangstellenden op aanvraag gratis verkrijgbaar.

1) "Universum en steekproef van de opengrondsgroenteteelt op gespecialiseerde bedrijven op het eiland IJsselmonde t.b.v. het rentabiliteitsonderzoek" (aangangsel Verslagen No. 196).

"Universum en steekproef van de teelt van groente en vroege aardappelen in de open grond op gespecialiseerde bedrijven in randgebieden van het Geestmerambacht t.b.v. het rentabiliteitsonderzoek" (aangangsel Verslagen No. 196).

§ 2. De periode waarop het onderzoek betrekking heeft

Voor de berekening van de resultaten van de bedrijven in de desbetreffende randgebieden van het Geestmerambacht zijn de opbrengsten van de oogst 1967 - ongeacht het tijdstip waarop deze zijn verkregen - verminderd met de kosten over het kalenderjaar 1967 of boekjaar 1967/68. Voor de bedrijven van IJsselmonde zijn de opbrengsten over de periode 1 mei 1967 tot 1 mei 1968 verminderd met de kosten over het kalenderjaar 1967 of boekjaar 1967/68. In de steekproef van het eiland IJsselmonde kwamen 24, in die van randgebieden van het Geestmerambacht 23 bedrijven voor met een boekjaar gelijk aan het kalenderjaar.

§ 3. De groepering van de bedrijven

De opengrondsbedrijven van IJsselmonde zijn enerzijds onderscheiden naar intensieve en extensieve teelten in de open grond, anderzijds naar grotere en kleinere bedrijven. Het aantal bedrijven van elk dezer subgroepen is vrij klein. Toch meenden wij deze onderscheiding te moeten maken, enerzijds ter wille van de vergelijkbaarheid met vorige jaren (IJsselmonde), anderzijds in verband met de grote rentabiliteitsverschillen die met name tussen grotere en kleinere bedrijven werden geconstateerd.

IJsselmonde

	Aantal bedrijven
1e onderscheiding	
Jaarkosten > f. 14 000,- per ha (intensieve teelten)	13
Jaarkosten < f. 14 000,- per ha (extensieve teelten)	13
2e onderscheiding	
Jaarkosten > f. 45 000,- per bedrijf (grotere bedrijven)	13
Jaarkosten < f. 45 000,- per bedrijf (kleinere bedrijven)	13

De groep "grotere bedrijven" bestaat uit 5 bedrijven met intensieve teelten en 8 bedrijven met extensieve teelten. Voor de groep "kleinere bedrijven" bedraagt dit aantal bijgevolg respectievelijk 8 en 5.

De bedrijven van randgebieden van het Geestmerambacht zijn enerzijds gegroepeerd naar de mate waarin de arbeidsbehoefte voor de teelt van sluitkool deel uitmaakt van de totale arbeidsbehoefte, anderzijds naar grotere en kleinere bedrijven.

Randgebieden van het Geestmerambacht

	Aantal bedrijven per groep
1e onderscheiding	
Arbeidsbehoefte van de teelt van sluitkool in procenten van totale arbeidsbehoefte	
> 40%	15
< 40%	16

Randgebieden van het Geestmerambacht (vervolg)

	Aantal bedrijven per groep
2e onderscheiding	
Jaarkosten > f. 32 000,- per bedrijf (grotere bedrijven)	15
Jaarkosten < f. 32 000,- per bedrijf (kleinere bedrijven)	16

De groep "grotere bedrijven" bestaat uit 6 bedrijven met meer dan 40% sluitkool en 9 bedrijven met minder dan 40% sluitkool. Voor de groep kleinere bedrijven bedraagt dit aantal derhalve respectievelijk 9 en 7.

§ 4. Berekeningswijze en terminologie

Voor een toelichting van de wijze waarop de bedrijfsuitkomsten werden berekend en van de begrippen die daarbij zijn gehanteerd wordt verwezen naar bijlage C.

HOOFDSTUK II

Samenvatting van de resultaten van het onderzoek

§ 1. De bedrijfsresultaten

In de bijlagen A 1 en B 1 van dit verslag zijn gedetailleerde gegevens opgenomen betreffende grondgebruik en arbeidsbezetting. De bijlagen A 2 en B 2 geven een specificatie van kosten, opbrengsten en netto-overschot en bevatten kengetallen waarin de rentabiliteit en het inkomen tot uitdrukking zijn gebracht.

Voor het gemiddelde opengrondsbedrijf in IJsselmonde zijn de kosten niet geheel door de opbrengsten gedekt, er werd namelijk een negatief netto-overschot van f. 200,- vastgesteld. Voor de bedrijven met relatief intensievere teelten - waarvan op 44% van de oppervlakte twee of meer gewassen per jaar werden verbouwd - is een verlies van f. 4,- per f. 100,- kosten becijferd. Dit in tegenstelling tot de bedrijven met relatief extensievere teelten, waarvoor een netto-overschot van f. 3,- per f. 100,- kosten is berekend. Op deze bedrijven neemt de teelt van spruiten de belangrijkste plaats in, namelijk 64% van de oppervlakte tuinbouw in de open grond. Voorts blijkt uit tabel 1 (op blz. 11) dat de uitkomsten van de "grotere bedrijven" in IJsselmonde aanmerkelijk beter zijn dan van de "kleinere bedrijven". In de randgebieden van het Geestmerambacht waren de resultaten voor elke onderscheiden groep van bedrijven verliesgevend. Het meest verliesgevend waren de bedrijven met meer dan 40% sluitkool. Bij de tweede onderscheiding blijkt dat de "grotere bedrijven" iets minder verliesgevend waren dan de "kleinere".

Het netto-overschot per f. 100,- kosten is in tabel 1 zowel in een gewogen als in een ongewogen gemiddelde tot uitdrukking gebracht. Bij de berekening van het gewogen kengetal is het totale netto-overschot van alle bedrijven van een groep gedeeld door 1% van het totaal van de kosten van die bedrijven. Voor de berekening van het ongewogen gemiddelde is deze deling voor elk bedrijf afzonderlijk verricht, waarna het gemiddelde van de kengetallen werd vastgesteld. In tegenstelling tot het gewogen gemiddelde, waarin een groot bedrijf zwaarder meetelt dan een klein bedrijf, wordt het ongewogen gemiddelde niet door de bedrijfsgrootte beïnvloed. Het feit dat vrijwel voor alle onderscheiden groepen van bedrijven de ongewogen rentabiliteit gemiddeld lager is dan de gewogen rentabiliteit, wijst er dan ook op dat de grotere bedrijven in 1967/68 winstgeverder of minder verliesgevend zijn geweest dan de kleinere; dit wordt in tabel 2 (zie blz. 12) bevestigd.

Tabel 1. Samenvatting van de voorlopige berekende resultaten over 1967/68 (gemiddeld per bedrijf)

IJsselmonde	Alle bedrijven	Bedrijven met relatief meer		Grotere bedrijven	Kleinere bedrijven
		intens. teelten	extens. teelten		
Aantal bedrijven	26	13	13	13	13
Tuinb. in de open grond (are)	431	249	612	679	184
Arbeidsbezetting (manjaren)	2,72	2,59	2,85	3,73	1,71
Gefinvest. verm. per 1-1-'67	135 000	97 000	173 000	206 000	64 000
Idem per manjaar	50 000	37 000	61 000	55 000	37 000
Opbrengsten	53 400	47 700	59 000	81 300	25 400
Kosten	53 600	49 600	57 500	75 800	31 400
Netto-overschot	%. 200	%. 1 900	1 500	5 500	%. 6 000
Netto-overschot per f.100,- kosten (gewogen)	%. 0	%. 4	3	7	%. 19
per f.100,- kosten (ongew.)	%. 8	%. 7	%. 9	6	%. 22
per f.100,- gefinvest. verm.	%. 0	%. 2	1	3	%. 9
per manjaar	%. 100	%. 700	500	1 500	%. 3 500
per ha beteelbare oppervl.	%. 0	%. 700	200	700	%. 3 000
Inkomen					
Arbeidsink. per manjaar	10 400	9 900	10 900	11 900	7 200
Arbeidsink. v/d ondern. 1)	13 500	12 400	14 500	16 500	8 500
Ondernemersinkomen 1)	15 400	14 600	16 100	18 700	9 900

Randgebieden van het Geestmerambacht	Alle bedrijven	Bedrijven met		Grotere bedrijven	Kleinere bedrijven
		> 40% sluitk.	< 40% sluitk.		
Aantal bedrijven	31	15	16	15	16
Tuinb. in de open grond (are)	443	383	500	596	300
Arbeidsbezetting (manjaren)	1,64	1,36	1,90	2,13	1,17
Gefinvest. verm. per 1-1-'67	93 000	77 000	108 000	128 000	61 000
Idem per manjaar	57 000	57 000	57 000	60 000	52 000
Opbrengsten	23 400	16 300	30 100	33 600	14 000
Kosten	36 000	29 400	42 200	48 700	24 100
Netto-overschot	%.12 600	%.13 100	%.12 100	%.15 100	%.10 100
Netto-overschot per f.100,- kosten (gewogen)	%. 35	%. 45	%. 29	%. 31	%. 42
per f.100,- kosten (ongew.)	%. 38	%. 45	%. 31	%. 32	%. 44
per f.100,- gefinvest. verm.	%. 13	%. 17	%. 11	%. 12	%. 17
per manjaar	%. 7 700	%. 9 600	%. 6 300	%. 7 100	%. 8 700
per ha beteelbare oppervl.	%. 2 400	%. 3 200	%. 1 900	%. 2 100	%. 3 100
Inkomen					
Arbeidsink. per manjaar	2 900	1 400	4 000	3 200	2 600
Arbeidsink. v/d ondern. 1)	900	200	1 600	300	2 200
Ondernemersinkomen 1)	4 000	2 800	5 100	3 600	4 400

1) Per ondernemer. % = negatief.

Tabel 2. De betrekking tussen de onderscheiding naar bedrijfstype en bedrijfsgrootte t.a.v. het netto-overschot per f. 100,- kosten

IJsselmonde	Alle bedrijven		Bedrijven met relatief meer			
			intensieve teelten		extensieve teelten	
Bedrijfsgrootte op basis van jaarkosten	aantal bedrijven	renta-biliteit 1)	aantal bedrijven	renta-biliteit 1)	aantal bedrijven	renta-biliteit 1)
Grotere bedrijven	13	6	5	2	8	9
Kleinere bedrijven	13	%. 22	8	%. 12	5	%. 38
Totaal	26	%. 8	13	%. 7	13	%. 9

Randgebieden van het Geestmerambacht	Alle bedrijven		Bedrijven met			
			> 40% sluitkool		< 40% sluitkool	
Bedrijfsgrootte op basis van jaarkosten	aantal bedrijven	renta-biliteit 1)	aantal bedrijven	renta-biliteit 1)	aantal bedrijven	renta-biliteit 1)
Grotere bedrijven	15	%. 32	6	%. 40	9	%. 26
Kleinere bedrijven	16	%. 44	9	%. 49	7	%. 38
Totaal	31	%. 38	15	%. 45	16	%. 31

1) Netto-overschot per f. 100,- kosten (ongewogen gemiddelde).

%. = negatief.

In tabel 3 (op blz. 13) zijn de bedrijfsresultaten voorgesteld per ha (beteelbare oppervlakte). Hieruit blijkt o.a. dat de arbeidskosten van de bedrijven in IJsselmonde en de randgebieden van het Geestmerambacht respectievelijk 55% en 48% uitmaken van de totale kosten. De arbeidskosten per ha zijn echter in beide gebieden (vooral in IJsselmonde) voor de grotere bedrijven aanmerkelijk lager dan voor de kleinere.

Tabel 3. Resultaten over 1967/68 per ha beteelbare oppervlakte
(voorlopige cijfers)

IJsselmonde	Alle bedrij- ven	Bedrijven met relatief meer		Grotere bedrij- ven	Kleinere bedrij- ven
		intens. teelten	extens. teelten		
Aantal bedrijven	26	13	13	13	13
Arbeidsbezett. (manjaren)	0,53	0,87	0,39	0,45	0,86
Gefvest. verm. per 1-1-'67	26 000	33 000	24 000	25 000	32 000
Kosten					
Afschrijvingen	700	1300	500	600	1200
Huur en pacht	900	600	1000	900	700
Rente	600	1200	300	500	900
Arbeidskosten	5600	9300	4000	4700	9200
Materialen	1600	2900	1200	1500	2300
D.v.d. en overige kosten	1000	1500	900	1000	1500
Totaal	10400	16800	7900	9200	15800
Opbrengsten					
Groente, vroege aardappelen	9900	15500	7600	9300	12500
Overige opbrengsten	500	600	500	600	300
Totaal	10400	16100	8100	9900	12800
Netto-overschot	‰ 0	‰ 700	200	700	‰ 3000
Idem per f. 100,- kosten	‰ 0	‰ 4	3	7	‰ 19

Randgebieden van het Geestmerambacht	Alle bedrij- ven	Bedrijven met		Grotere bedrij- ven	Kleinere bedrij- ven
		> 40% sluitk.	< 40% sluitk.		
Aantal bedrijven	31	15	16	15	16
Arbeidsbezett. (manjaren)	0,31	0,33	0,30	0,29	0,36
Gefvest. verm. per 1-1-'67	18 000	19 000	17 000	18 000	19 000
Kosten					
Afschrijvingen	400	400	400	400	400
Huur en pacht	200	100	300	200	100
Rente	900	1000	800	900	900
Arbeidskosten	3300	3700	3100	3000	4000
Materialen	1000	1000	1100	1100	900
D.v.d. en overige kosten	1100	1000	1000	1100	1000
Totaal	6900	7200	6700	6700	7300
Opbrengsten					
Groente, vroege aardappelen	3200	3100	3300	3300	3100
Overige opbrengsten	1300	900	1500	1300	1100
Totaal	4500	4000	4800	4600	4200
Netto-overschot	‰ 2400	‰ 3200	‰ 1900	‰ 2100	‰ 3100
Idem per f. 100,- kosten	‰ 35	‰ 45	‰ 29	‰ 31	‰ 42

‰ = negatief.

§ 2. De spreiding van de rentabiliteit

In de bijlagen A 3 en B 3 is de spreiding van de (ongewogen) gemiddelde rentabiliteit - voorgesteld door het netto-overschot per f. 100,- kosten - grafisch weergegeven. In tabel 4 is deze spreiding voor elk van de onderscheiden groepen van bedrijven samengevat. Voor 42% van de opengrondbedrijven in IJsselmonde werd een positief resultaat berekend. Deze winstgevende bedrijven vertegenwoordigden 57% van de totale opbrengsten van de onderzochte bedrijven in genoemd gebied. Alle bedrijven van de randgebieden van het Geestmerambacht waren verliesgevend; 48% van de bedrijven had een verlies van meer dan f. 40,- per f. 100,- kosten.

Tabel 4. Spreiding van het netto-overschot per f. 100,- kosten
(aantal bedrijven per rentabiliteitsklasse in procenten)

IJsselmonde	Alle bedrij- ven	Bedrijven met relatief meer intens. extens. teelten		Grotere bedrij- ven	Kleinere bedrij- ven
Aantal bedrijven	26	13	13	13	13
Rentabiliteitsklasse	%	%	%	%	%
Negatief					
> 40	12	8	16	-	24
40 - 20	15	15	15	8	22
20 - 0	31	38	23	31	31
Totaal verliesgevend	58	61	54	39	77
Positief					
0 - 20	30	23	38	46	15
20 - 40	8	16	-	7	8
40 > 40	4	-	8	8	-
Totaal winstgevend	42	39	46	61	23
	100	100	100	100	100

Randgebieden van het Geestmerambacht	Alle bedrij- ven	Bedrijven met > 40% < 40% sluik. sluitk.		Grotere bedrij- ven	Kleinere bedrij- ven
Aantal bedrijven	31	15	16	15	16
Rentabiliteitsklasse	%	%	%	%	%
Negatief					
> 40	48	67	31	41	56
40 - 20	26	20	31	26	25
20 - 0	26	13	38	33	19
Totaal verliesgevend	100	100	100	100	100
Positief					
0 - 20	-	-	-	-	-
20 - 40	-	-	-	-	-
Totaal winstgevend	-	-	-	-	-
	100	100	100	100	100

§ 3. De spreiding van het ondernemersinkomen

Van het gemiddelde ondernemersinkomen (dat in de bijlagen A 4 en B 4 naar bestanddelen is gespecificeerd) is in tabel 5 de verdeling weergegeven door vermelding van het aantal ondernemers (in procent) per inkomensklasse. Een negatief inkomen werd voor 34% van de ondernemers in de randgebieden van het Geestmerambacht vastgesteld. Deze ondernemers hebben dus geen vergoeding voor hun handenarbeid, noch rente over hun eigen vermogen ontvangen. De kosten van levensonderhoud hebben zij dus niet uit hun ondernemersinkomen kunnen financieren.

Tabel 5. Spreiding van het ondernemersinkomen
(aantal ondernemers per inkomensklasse in procenten)

IJsselmonde	Alle bedrij- ven	Bedrijven met relatief meer		Grotere bedrij- ven	Kleinere bedrij- ven
		intens. teelten	extens. teelten		
Aantal bedrijven	26	13	13	13	13
Aantal ondernemers	37	18	19	23	14
Inkomensklasse	%	%	%	%	%
Negatief	-	-	-	-	-
f. 0 - < f. 5 000,-	16	11	21	-	43
f. 5 000,- - < f. 10 000,-	11	22	-	9	14
f. 10 000,- - < f. 15 000,-	32	28	37	39	22
f. 15 000,- - < f. 25 000,-	22	28	16	26	14
f. 25 000,- - > f. 25 000,-	19	11	26	26	7
	100	100	100	100	100

Randgebieden van het Geestmerambacht	Alle bedrij- ven	Bedrijven met		Grotere bedrij- ven	Kleinere bedrij- ven
		> 40% sluïtk.	< 40% sluïtk.		
Aantal bedrijven	31	15	16	15	16
Aantal ondernemers	33	16	17	17	16
Inkomensklasse	%	%	%	%	%
Negatief	34	44	23	47	19
f. 0 - < f. 5 000,-	27	31	24	12	43
f. 5 000,- - < f. 10 000,-	18	13	24	17	19
f. 10 000,- - < f. 15 000,-	21	12	29	24	19
f. 15 000,- - < f. 25 000,-	-	-	-	-	-
f. 25 000,- - > f. 25 000,-	-	-	-	-	-
	100	100	100	100	100

§ 4. Resultaten over 1967/68 in vergelijking met 1966/67

Bij een vergelijking van de bedrijven die zowel over 1966/67 als 1967/68 aan het onderzoek hebben deelgenomen, blijkt dat de kosten in

beide gebieden zijn gestegen met circa 7%. Hiervan is ongeveer 2,5% een gevolg van stijging van de arbeidskosten. Deze 2,5% is echter het saldo van enerzijds een stijging van het loonniveau, anderzijds een inkrimping van de arbeidsbezetting (zie tabel 6). De resterende 4,5% kostenstijging is deels veroorzaakt door prijsstijging van overige kostensoorten, maar ook een gevolg van uitbreiding van de gemiddelde beteelbare oppervlakte. Uit tabel 6 blijkt dat de oppervlakte akkerbouw en grasland in beide gebieden is uitgebreid met 26 are gemiddeld per bedrijf.

Doordat de opbrengsten van de opengrondsbedrijven in IJsselmonde minder zijn gestegen (3%) dan de kosten (7%) daalde de rentabiliteit met f. 4,- per f. 100,- kosten. In de randgebieden van het Geestmerambacht was de verliesgevendheid in 1967/68 nog groter t.o.v. die van 1966/67. Deze achteruitgang in resultaten is - behalve genoemde kostenstijging - vooral een gevolg van de zeer lage opbrengsten; deze daalde namelijk met 19%.

Tabel 6. Resultaten over 1967/68 in vergelijking met 1966/67 (voorlopige cijfers gemiddeld per bedrijf)

	IJsselmonde		Randgebieden v/h Geestmerambacht	
	1966/67	1967/68	1966/67	1967/68
Aantal bedrijven	26	26	31	31
Tuinbouw in de open grond	are 427	431	446	443
Tuinbouw onder glas	are 11	11	2	2
Akkerbouw en grasland	are 44	70	50	76
Totaal beteelbare oppervlakte	are 482	512	498	521
Arbeidsbezetting	manjaren 2,78	2,72	1,72	1,64
Kosten				
Afschrijvingen, rente, huur en pacht	10 200	11 100	7 300	7 600
Arbeidskosten	27 000	28 600	16 600	17 400
Materialen	7 800	8 500	5 200	5 500
Werk door derden en overige kosten	4 900	5 400	4 700	5 500
Totale kosten	49 900	53 600	33 800	36 000
Totale opbrengsten	51 700	53 400	29 100	23 400
Netto-overschot	1 800	200	4 700	12 600
Netto-overschot per f. 100,- kosten	4	0	14	35
Inkomen				
Arbeidsinkomen per manjaar	10 300	10 400	6 900	2 900
Arbeidsinkomen v/d ondernemer 1)	14 000	13 500	7 300	900
Ondernemersinkomen 1)	16 000	15 400	10 400	4 000

1) Gemiddeld per ondernemer.

/. = negatief.

BIJLAGEN A
IJSSELMONDE

BIJLAGE A 1

Grondgebruik (in aren) en arbeidsbezetting over 1967 (gemiddeld per bedrijf) - IJsselmonde

	Alle bedrijven		Bedrijven met relatief intensieve teelten		relatief extensieve teelten		Grotere bedrijven		Kleinere bedrijven	
	aan- tal	aren	aan- tal	aren	aan- tal	aren	aan- tal	aren	aan- tal	aren
Aantal bedrijven	26	13	13	13	13	13	13	13	13	13
Aantal ramen plat glas	210	230	230	200	200	240	240	240	190	190
Opengrondtuinbouw										
Groente (één gewas per jaar)										
spruiten	234	77	77	391	391	424	424	424	44	44
bloemkool	15	11	11	20	20	18	18	18	13	13
sluikool	19	19	19	18	18	16	16	16	21	21
poof- en zaaluien	12	3	3	21	21	19	19	19	5	5
knolselderij	7	9	9	4	4	13	13	13	-	-
witlofpennen	4	-	-	9	9	2	2	2	7	7
overige groenten	26	18	18	33	33	47	47	47	4	4
Totaal groente (één gewas per jaar)	317	137	137	496	496	539	539	539	94	94
Groente (twee of meer gewassen per jaar)	99	110	110	87	87	123	123	123	75	75
Vroege aardappelen	12	2	2	22	22	17	17	17	8	8
Overige producten	3	3	3	7	7	-	-	-	7	7
Braakland	-	-	-	-	-	-	-	-	-	-
Totaal opengrondtuinbouw	431	249	249	612	612	679	679	679	184	184
Tuinbouw onder staand glas	7	11	11	4	4	9	9	9	4	4
Tuinbouw onder plat glas	4	5	5	4	4	5	5	5	4	4
Totaal tuinbouw	442	265	265	620	620	693	693	693	192	192
Landbouw en veeteelt	70	31	31	109	109	132	132	132	7	7
Verhuurd	4	-	-	7	7	7	7	7	-	-
Erf. blijvende paden, enz.	28	21	21	35	35	38	38	38	18	18
Totale kadastrale oppervlakte	544	317	317	771	771	870	870	870	217	217
Waarvan eigendom	40	77	77	4	4	51	51	51	30	30
Aantal ondernemers per bedrijf	1,42	1,96	1,96	1,46	1,46	1,77	1,77	1,77	1,06	1,06
Arbeid van de ondernemer(s)	1,67	1,64	1,64	1,70	1,70	2,05	2,05	2,05	1,29	1,29
Arbeid van gezinsleden	0,33	0,23	0,23	0,42	0,42	0,48	0,48	0,48	0,18	0,18
Arbeid van vast personeel	0,47	0,54	0,54	0,40	0,40	0,94	0,94	0,94	-	-
Arbeid van los personeel	0,25	0,18	0,18	0,33	0,33	0,26	0,26	0,26	0,24	0,24
Totale arbeidsbezetting	2,72	2,59	2,59	2,85	2,85	3,73	3,73	3,73	1,71	1,71
Arbeid door ondernemers en gezinsleden (in %)	73	72	72	71	71	68	68	68	86	86

BIJLAGE A 2

Bedrijfsresultaten over 1967/68 (voorlopige cijfers gemiddeld per bedrijf) - IJsselmonde

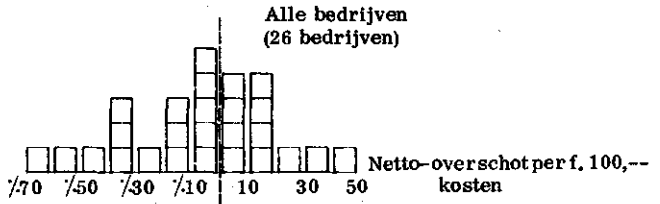
	Alle bedrij- ven	Bedrijven met relatief intensieve teelten		Grotere bedrij- ven	Kleinere bedrij- ven
		13	13		
Aantal bedrijven	26	13	13	13	13
Aantal bedrijven in procenten	100	50	50	50	50
Omzet in procenten	100	45	55	76	24
Gefinsteerd vermogen per 1-1-1967	135 000	97 000	173 000	206 000	64 000
Kosten					
Afschrijvingen	3 700	3 900	3 400	4 800	2 500
Huur en pacht	4 500	1 800	7 300	7 700	1 400
Rente	2 900	3 300	2 400	4 100	1 700
Arbeid ondernemers	19 400	19 400	19 700	23 700	15 100
Arbeid gezinsleden	2 800	2 100	3 400	3 900	1 600
Arbeid betaald personeel	6 400	6 400	6 500	11 300	1 500
Materialen	8 500	8 500	8 500	12 500	4 600
Diensten van derden en overige kosten	5 400	4 500	6 300	7 800	3 000
Totaal	53 600	49 600	57 500	75 800	31 400
Opbrengsten					
Groente, vroege aardappelen	50 900	46 100	55 600	76 900	24 800
Overige opbrengsten	2 500	1 600	3 400	4 400	600
Totaal	53 400	47 700	59 000	81 300	25 400
Netto-overschot	200	1 900	1 500	5 500	6 000
Netto-overschot per f. 100,- kosten (gewogen)	0	4	3	7	19
per f. 100,- kosten (ongewogen)	8	7	9	6	22
per f. 100,- geïnvesteerd vermogen	0	2	1	3	9
per manjaar	100	700	500	1 500	3 500
per ha beteelbare oppervlakte	0	700	200	700	3 000
Inkomen					
Arbeidsinkomen per manjaar	10 400	9 900	10 900	11 900	7 200
Arbeidsinkomen van de ondernemer 1)	13 500	12 400	14 500	16 500	8 500
Ondernemersinkomen 1)	15 400	14 600	16 100	18 700	9 900

1) Per ondernemer. % = negatief.

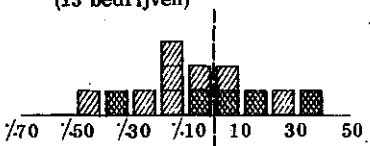
BIJLAGE A 3

IJsselmonde

Spreiding van het netto-overschot per f. 100,-- kosten (elk vakje stelt een bedrijf voor)



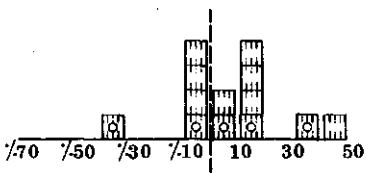
Bedrijven met relatief intensieve
teelten
(13 bedrijven)



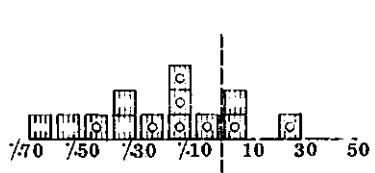
Bedrijven met relatief extensieve
teelten
(13 bedrijven)







Grotere bedrijven
(13 bedrijven)



Kleinere bedrijven
(13 bedrijven)



-  Grotere bedrijven
-  Kleinere bedrijven
-  Bedrijven met intensieve teelten
-  Bedrijven met extensieve teelten

BIJLAGE A 4

Inkomen uit bedrijf over 1967/68 (voorlopige cijfers gemiddeld per ondernemer) - IJsaelmonde

	Alle bedrijf- ven	Bedrijven met relatief intensieve teelten	Bedrijven met relatief extensieve teelten	Grotere bedrijf- ven	Kleinere bedrijf- ven
Aantal bedrijven	26	13	13	13	13
Aantal ondernemers	37	18	19	23	14
Netto-overschot	200	1400	1000	3100	5600
Handenarbeid ondernemer	13700	13800	13500	13400	14100
Arbeidsinkomen van de ondernemer	13500	12400	14500	16500	8500
Rente meer berekend dan betaald	1900	2200	1600	2200	1400
Ondernemersinkomen	15400	14600	16100	18700	9900
Handenarbeid gezinsleden	1900	1500	2300	2200	1500
Gezinsinkomen uit bedrijf	17300	16100	18400	20900	11400

/- = negatief.

BIJLAGEN B

RANDGEBIEDEN VAN HET GEESTMERAMBACHT

BIJLAGE B 2

Bedrijfsresultaten over 1967/68 (voorlopige cijfers gemiddeld per bedrijf) - Randgebieden van het Geestmerambacht

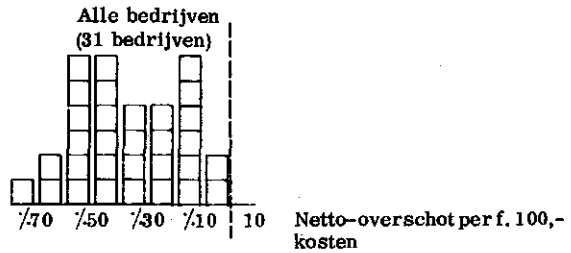
	Alle bedrijven		Bedrijven met		Grotere bedrijf-ven	Kleinere bedrijf-ven
	bedrijf-ven	> 40% sluitkool	< 40% sluitkool	ven		
Aantal bedrijven	31	15	16	15	15	16
Aantal bedrijven in procenten	100	48	52	48	48	52
Omzet in procenten	100	35	65	69	69	31
Gehvesteerd vermogen per 1-1-1967	93000	77000	108000	128000	128000	61000
Kosten						
Afschrijvingen	2100	1700	2400	2900	2900	1400
Huur en pacht	1000	500	1600	1600	1600	500
Rente	4500	4000	5100	6200	6200	2900
Arbeid ondernemers	13500	13300	13700	14800	14800	12300
Arbeid gezinsleden	2000	1000	2900	3800	3800	300
Arbeid betaald personeel	1900	700	3000	3400	3400	500
Materialen	5500	3900	6900	8200	8200	2900
Diensten van derden en overige kosten	5500	4300	6600	7800	7800	3300
Totaal	36000	29400	42200	48700	48700	24100
Opbrengsten						
Groente, vroege aardappelen	16800	12600	20700	23900	23900	10200
Overige opbrengsten	6600	3700	9400	9700	9700	3800
Totaal	23400	16300	30100	33600	33600	14000
Netto-overschot	7100	3400	5900	5900	5900	2100
Netto-overschot	7100	3400	5900	5900	5900	2100
per f. 100,- kosten (gewogen)	35	45	29	31	31	42
per f. 100,- kosten (ongewogen)	38	45	31	32	32	44
per f. 100,- gehvesteerd vermogen	13	17	11	12	12	17
per manjaar	7700	9600	6300	7100	7100	8700
per ha beteelbare oppervlakte	2400	3200	1900	2100	2100	3100
Inkomen						
Arbeidsinkomen per manjaar	2900	1400	4000	3200	3200	2600
Arbeidsinkomen van de ondernemer 1)	900	200	1600	300	300	2200
Ondernemersinkomen 1)	4000	2800	5100	3600	3600	4400

1) Per ondernemer. % = negatief.

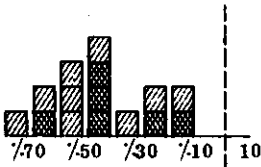
BIJLAGE B 3

Randgebieden van het Geestmerambacht

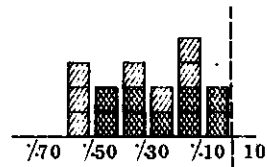
Spreiding van het netto-overschot per f. 100,-- kosten (elk vakje stelt een bedrijf voor)



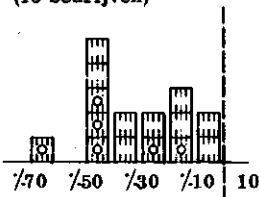
Bedrijven met meer dan 40% sluit-kool
(15 bedrijven)



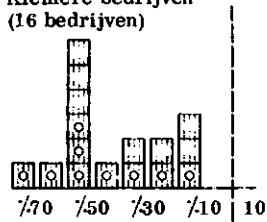
Bedrijven met minder dan 40% sluit-kool
(16 bedrijven)







Grotere bedrijven
(15 bedrijven)



Kleinere bedrijven
(16 bedrijven)



-  Grotere bedrijven
-  Kleinere bedrijven
-  Bedrijven met meer dan 40% sluit-kool
-  Bedrijven met minder dan 40% sluit-kool

BIJLAGE B 4

Inkomen uit bedrijf over 1967/68 (voorlopige cijfers gemiddeld per ondernemer) - Randgebieden van het Geestmerambacht

	Bedrijven met		Alle bedrij- ven	Bedrijven met		Grotere bedrij- ven	Kleinere bedrij- ven
	> 40% sluitkool	< 40% sluitkool		> 40% sluitkool	< 40% sluitkool		
Aantal bedrijven	31	15	16	15	16	15	16
Aantal ondernemers	33	16	17	17	16	17	16
Netto-overschot	11800	12300	11300	13300	10100	13300	10100
Handenarbeid ondernemers	12700	12500	12900	13000	12300	13000	12300
Arbeidsinkomen van de ondernemer	900	200	1600	300	2200	300	2200
Rente meer berekend dan betaald	3100	2600	3500	3900	2200	3900	2200
Ondernemersinkomen	4000	2800	5100	3600	4400	3600	4400
Handenarbeid gezinsleden	1800	900	2700	3300	300	3300	300
Gezinsinkomen uit bedrijf	5800	3700	7800	6900	4700	6900	4700

/. = negatief.

BIJLAGE C

Algemene toelichting

a. De kosten en de opbrengsten

1. Gewaardeerde kosten

De bedrijfsresultaten zijn bepaald volgens de bij het L.E.I. gebruikelijke methode. Deze houdt in dat de berekening van rente en afschrijving van de duurzame produktiemiddelen is gebaseerd op de nieuwwaarde en dat kosten, welke niet tevens uitgaven zijn (handenarbeid van de ondernemer en zijn gezin, rente van eigen vermogen e.d.), zijn ge-waardeerd.

Voor deze kostenwaardering zijn de benodigde gegevens op het bedrijf verzameld.

De berekening van de rente had plaats op basis van 6% over het - nader omschreven - in het bedrijf geïnvesteerde vermogen. Voor zover rente werd betaald is deze derhalve niet in aanmerking genomen.

De afschrijvingen zijn berekend op grond van bij het L.E.I. bestaande inzichten met betrekking tot de economische levensduur en het waardeverloop van de onderscheiden duurzame produktiemiddelen. Ten aanzien van glasopstanden en verwarmingsinstallaties is een degressief dalend waardeverloop verondersteld (afschrijving tegen een vast percentage van de boekwaarde). Voor de overige slijtende produktiemiddelen is de afschrijving berekend op basis van een vast percentage van de nieuwwaarde.

Als vergoeding voor de arbeid, welke door de ondernemer en zijn gezinsleden is verricht, is alleen de handenarbeid in rekening gebracht. Voor een waardering van de kosten van leiding en toezicht door de ondernemer ontbreken namelijk de daartoe benodigde normatieve gegevens.

De kosten van de handenarbeid zijn berekend op basis van een taxatie van de door de ondernemer en zijn gezinsleden verrichte hoeveelheid handenarbeid. Deze arbeid is ge-waardeerd overeenkomstig het loon (inclusief sociale lasten) volgens de Collectieve Arbeidsovereenkomst voor volwassen mannelijke en vrouwelijke arbeiders en jeugdigen, met dien verstande dat voor overuren geen toeslag op het normale uurtarief is toegepast. Op grond van deze C.A.O. zijn voor ondernemers en gezinsleden differentiatietoelage, vakantietoelage en prestatietoelage gecalculleerd.

Vervolgens is het loon verhoogd met diplomatoelage voor alle werkenden ouder dan 22 jaar, alsmede een waarderingstoelage voor hen die ouder zijn dan 20 jaar. Het berekende loon voor de ondernemer is inclusief voormanstoelage.

2. Betaalde kosten

De betaalde kosten over de boekjaren 1967 en 1967/68 waren ten tijde van het onderzoek nog niet bekend. Deze moesten derhalve worden begroot. Voor deze begroting is gebruik gemaakt van de fiscale boekhouding over het vorige boekjaar of van de bescheiden die de basis vormen voor de vaststelling van de fiscale jaarrekening over 1967 of 1967/68.

In vorige jaren is gebleken dat er gemiddeld geringe verschillen voorkwamen tussen de begrote kosten en de werkelijke kosten.

3. Opbrengsten

Wat de opbrengsten betreft, de verkopen geschieden grotendeels via de veilingen, welke ons desgevraagd een opgave verstrekten van de veilingomzet per deelnemer.

De opbrengsten die niet via de veiling werden verkregen zijn, in samenwerking met de deelnemers, geschat tijdens het bezoek dat in het voorjaar van 1968 aan de bedrijven werd gebracht.

Mutaties in de waarde van de plantopstand zijn hetzij positief (waardestijging van jonge plantopstanden of uitbreiding van het areaal), hetzij negatief (afschrijving op volwassen plantopstanden of inkrimping van het areaal) eveneens onder de opbrengsten ver-antwoord.

b. Kengetallen

Vele cijfers (kosten, opbrengsten, vermogen, grondgebruik en arbeidsbezetting) zijn voor de onderscheiden groep in een gemiddelde per bedrijf tot uitdrukking gebracht. Dit gemiddelde is berekend door de totalen van de absolute cijfers te delen door het aantal bedrijven.

Het gezinsinkomen en de bestanddelen daarvan zijn gemiddeld per ondernemer, het arbeidsinkomen tevens in een gemiddelde per manjaar weergegeven.

1. Het netto-overschot

Het economische resultaat wordt tot uitdrukking gebracht door middel van het begrip netto-overschot. Het wordt gevormd door het verschil tussen de opbrengsten en de kosten.

In de kosten is geen bedrag opgenomen als vergoeding voor de functie van leiding en toezicht van de ondernemer. Daar dit kostenelement derhalve nog in het netto-overschot aanwezig is, mag dit laatste niet zonder meer worden aangezien voor de bedrijfseconomische winst.

2. Netto-overschot gemiddeld per bedrijf

De kosten, de opbrengsten en het netto-overschot zijn voor elke onderscheiden groep van bedrijven in een gemiddeld bedrag per bedrijf weergegeven. Behalve in absolute bedragen per bedrijf is het netto-overschot - ten behoeve van de vergelijkbaarheid met andere typen en takken van bedrijf - vervolgens door middel van de volgende verhoudingsgetallen tot uitdrukking gebracht.

3. Netto-overschot per f. 100,- kosten

Dit kengetal is zowel in een gewogen als in een ongewogen gemiddelde tot uitdrukking gebracht. Bij de berekening van het gewogen kengetal is het totale netto-overschot van alle bedrijven van een groep gedeeld door 1% van het totaal van de kosten van die bedrijven. Voor de berekening van het ongewogen gemiddelde is deze deling voor elk bedrijf afzonderlijk verricht, waarna het gemiddelde van de kengetallen werd vastgesteld.

4. Netto-overschot per f. 100,- geïnvesteerd vermogen per 1-1-1967 1)

Het geïnvesteerde vermogen is voorgesteld door het bedrag dat verkregen wordt door optelling van:

- a. de verkoopwaarde van de grond;
- b. de economische boekwaarde van de dode en levende inventaris;
- c. de normale behoefte aan vlottende middelen.

De berekeningen hiervan zijn gebaseerd op globale tariefstaties naar de toestand bij de aanvang van het kalenderjaar, zulks met de beperking dat ten aanzien van duurzame slijtende produktiemiddelen die geen betrekking hebben op glasopstanden en verwarmingsinstallaties is verondersteld dat zij op dat moment een waarde hadden van 60% van de nieuwwaarde.

5. Netto-overschot per manjaar arbeidsbezetting

Voor de berekening van dit kengetal is het netto-overschot gedeeld door de - tot volwaardige arbeidskrachten herleide en in manjaren uitgedrukte - arbeidsbezetting.

Voor de berekening van de arbeidsbezetting had een taxatie plaats van de arbeidstijd per arbeidskracht gedurende het boekjaar. De totale arbeidstijd per bedrijf werd vervolgens uitgedrukt in manjaren volwaardige arbeidskracht, waarbij voor arbeid door jeugdigen de volgende wegingscoëfficiënten werden toegepast:

14 jaar	30%	17 jaar	80%
15 jaar	45%	18 jaar	90%
16 jaar	65%	> 18 jaar	100%

Deze waarderingsnormen gelden voor arbeid verricht door mannen zowel als door vrouwen.

1) Deze investering omvat ook de bedrijfsonderdelen die door de ondernemer zijn gepacht.

6. Netto-overschot per ha grondoppervlakte

Onder grondoppervlakte is ten deze de beteelbare oppervlakte verstaan.

c. Het inkomen

1. Het arbeidsinkomen per manjaar

Van het inkomen per produktiefactor is alleen het arbeidsinkomen - per manjaar arbeidsbezetting - tot uitdrukking gebracht.

Onder het arbeidsinkomen is verstaan het bedrag dat door hen, die arbeid in het bedrijf hebben verricht, te zamen als inkomen is genoten. Het is berekend door het netto-overschot te vermeerderen met het bedrag dat als kosten van arbeid is opgenomen. Na deling van dit inkomen door het aantal - tot volwaardige arbeidskrachten herleide - manjaren wordt het bedrag gevonden dat gemiddeld per manjaar als inkomen werd verkregen.

2. Het inkomen van de ondernemer

Voorts is berekend welk bedrag uit de bedrijfsexploitatie aan de ondernemer ten deel viel. In de eerste plaats betreft dit de vergoeding die, bij de berekening van het netto-overschot, in de kosten is gecalculleerd voor de handenarbeid die door de ondernemer persoonlijk in het bedrijf is verricht. Voegen wij dit bedrag toe aan het netto-overschot, dan ontstaat het bedrag dat als arbeidsinkomen van de ondernemer is aangeduid.

De kosten bevatten voorts een rentevergoeding voor het vermogen dat in het bedrijf is geïnvesteerd. Voor zover het bedrag van deze vergoeding hoger is dan het bedrag dat door de ondernemer aan rente voor geleende gelden is betaald, vormt het verschil daarvan eveneens een bestanddeel van het inkomen van de ondernemer.

Bij toevoeging van laatstgenoemd inkomensbestanddeel aan het arbeidsinkomen van de ondernemer wordt het bedrag verkregen dat met ondernemersinkomen is aangeduid.

Tenslotte is ook het gezinsinkomen van de ondernemer voor zover uit het bedrijf verkregen tot uitdrukking gebracht. Dit bedrag betreft het ondernemersinkomen, verhoogd met het - als kosten gecalculleerde - bedrag voor de handenarbeid welke door gezinsleden in het bedrijf is verricht.

In de reeks Verslagen van het Landbouw-Economisch Instituut zijn op dit gebied onder meer reeds verschenen:

- | | | |
|----------|---|--------|
| No. 4.4 | Rentabiliteit van de tuinbouw in het Zuidhollands glasdistrict, voorlopige berekening 1967, mei 1968 | f. 3,- |
| No. 4.5 | Rentabiliteit van de glastuinbouw in Noord-Limburg, voorlopige berekening 1967, juli 1968 | f. 3,- |
| No. 4.8 | Rentabiliteit van de bloementeelt te Aalsmeer, voorlopige berekening 1967, augustus 1968 | f. 3,- |
| No. 4.13 | Rentabiliteit van het kwekersbedrijf in de Bloembollenstreek en in het Grootslag, voorlopige berekening 1967, november 1968 | f. 3,- |

Een volledige lijst van actuele L.E.I.-publicaties is op aanvraag gratis verkrijgbaar.