

L. van Noort

No. 4.43

RENTABILITEIT VAN DE BLOEMISTERIJ  
IN AALSMEER e.o. EN TER AAR e.o.  
OVER 1970



L26-4.43c dupl

Juli 1971

Landbouw-Economisch Instituut  
Afdeling Tuinbouw

95106: 1970

# Inhoud

Blz.

WOORD VOORAF	5
HOOFDSTUK I OPZET EN METHODE VAN HET ONDERZOEK	7
§ 1. De steekproef	7
§ 2. De periode waarop het onderzoek betrekking heeft	8
§ 3. De groepering van de bedrijven	8
§ 4. Berekeningswijze en terminologie	9
HOOFDSTUK II SAMENVATTING VAN DE RESULTATEN VAN HET ONDERZOEK	10
§ 1. De bedrijfsresultaten	10
§ 2. De spreiding van de rentabiliteit	12
§ 3. De spreiding van het ondernemersinkomen	13
§ 4. Bedrijfsresultaten over 1970 in vergelijking met vorige jaren	13
§ 5. Vergelijking bedrijfsresultaten over 1970 van gespecialiseerde bloemisterijbedrijven in Aalsmeer e.o., Ter Aar e.o. en het Zuidhollands Glasdistrict per m <sup>2</sup> staand glas	16
§ 6. Investeringen in duurzame produktiemiddelen	19
BIJLAGEN	
1. Grondgebruik en arbeidsbezetting	24
2. Bedrijfsresultaten	25
3. Spreiding van het netto-overschot per f. 100,- kosten	26
4. Inkomen uit het bedrijf	28
5. Vergelijking bedrijfsresultaten over 1970 van gespecialiseerde bloemisterijbedrijven in Aalsmeer e.o., Ter Aar e.o. en het Zuidhollands Glasdistrict	29
6. Procentuele samenstelling van het rozenareaal van de deelnemende bedrijven in 1970 naar ras en jaar van aanplant	30
7. Algemene toelichting	31

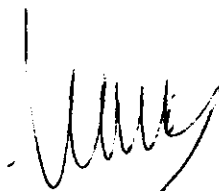
## Woord vooraf

In het kader van de algemene opdracht van het Ministerie van Landbouw en Visserij en het bedrijfsleven jaarlijks de bedrijfseconomische resultaten van de tuinbouw te onderzoeken, wordt in dit verslag een overzicht gegeven van bedrijfsuitkomsten van de bloemisterij in Aalsmeer e.o. en Ter Aar e.o. over 1970. Met ingang van 1969 is het gebied van onderzoek in Aalsmeer e.o. uitgebreid door ook bedrijven van een aantal gemeenten uit De Venen in het onderzoek te betrekken. De keuze is vooral op Ter Aar en Nieuwveen gevallen in verband met de relatief sterke vertegenwoordiging van de anjerteelt in deze gemeenten. Het een en ander ter correctie van het tekort aan anjerbedrijven in het onderzoek, dat in de afgelopen jaren door de achteruitgang van de anjerteelt in Aalsmeer was ontstaan.

De cijfers berusten op een begroting in het bijzonder waar het de (betaalde) kosten betreft. Deze begroting is gemaakt met behulp van een enquête op de deelnemende bedrijven, waarbij o.m. gebruik is gemaakt van de fiscale jaarrekeningen over 1969 of van bescheiden die de basis vormen voor de vaststelling van de fiscale jaarrekening over 1970. De opbrengsten werden verkregen uit de opgaven van de veilingen en uit informatie van de bedrijven.

Het onderzoek is verricht door L. van Noort onder leiding van A. Holkamp.

De Directeur.



(Prof. Dr. A. Maris)

Den Haag, juli 1971

## HOOFDSTUK I

### Opzet en methode van het onderzoek

#### § 1. De steekproef

De gebieden van onderzoek omvatten de volgende gemeenten: Aalsmeer, Haarlemmermeer, Uithoorn, Amstelveen, Ter Aar, Nieuwkoop en Nieuwveen.

De steekproef die de bloemisterij in Aalsmeer e.o. en Ter Aar e.o. vertegenwoordigt, is met behulp van gegevens van de Landbouwtelling 1968 en 1969 samengesteld. Volgens deze tellingen bedroeg het aantal bedrijven met bloemisterijproducten in bovengenoemde gemeenten 1429. Na aftrek van bedrijven die blijkens deze gegevens onvoldoende emplooi aan één man gedurende een vol jaar verschaffen (150 bedrijven) en bedrijven gemengd met andere takken van bedrijf of beroep (134 bedrijven) resteerden 1145 bedrijven die in eerste aanleg als basis voor het onderzoek konden dienen.

Voor de samenstelling van de steekproef zijn de 1145 bedrijven naar bedrijfstype gesorteerd:

- I 499 bedrijven met >65% van de arbeidsbehoefte t.b.v. rozen
- II 157 bedrijven met >65% van de arbeidsbehoefte t.b.v. anjers
- III 128 bedrijven met >65% van de arbeidsbehoefte t.b.v. potplanten
- IIIa waarvan 111 bedrijven met een arbeidsbehoefte <7,70 manjaar
- IIIb waarvan 17 bedrijven met een arbeidsbehoefte >7,70 manjaar
- IV 361 gemengde bedrijven.

De bedrijven van groep I en IV werden met 5% in de steekproef vertegenwoordigd, die van de groepen II en IIIa met 16 2/3% en IIIb met 33 1/3%. Om de relatief kleinere aantallen bedrijven met anjers en potplanten in de steekproef te vertegenwoordigen kon voor een betrouwbare informatie niet met 5% worden volstaan, daarom zijn deze typen van bedrijven sterker in de steekproef betrokken.

Als gevolg van de sterk uiteenlopende bedrijfsgrootte van de potplantenbedrijven zijn de bedrijven met een arbeidsbehoefte van meer dan 7,70 manjaar zeer sterk nl. 33 1/3% in de steekproef vertegenwoordigd. Bij de berekening van de gemiddelde cijfers alsmede de grafische voorstelling van de spreiding van het netto-overschot per f. 100.-- kosten, is uiteraard met de verschillende steekproefpercentages rekening gehouden.

Bij de werving van de bedrijven in 1969 bleken - ondanks voorselectie op basis van de Landbouwtelling - 11 bedrijven niet aan de eisen voor deelname aan het onderzoek te voldoen.

Het onderzoek in 1969 had betrekking op 83 bedrijven, zijnde gemiddeld 8,5% van een universum van naar schatting 980 bedrijven. In 1970 zijn 80 bedrijven in het onderzoek betrokken, 3 bedrijven konden door verschil-

lende oorzaken niet aan het onderzoek deelnemen.

Voor verdere inlichtingen betreffende universum en steekproef wordt verwezen naar Inlichting No. 104. 1).

## § 2. De periode waarop het onderzoek betrekking heeft

De resultaten hebben nagenoeg uitsluitend betrekking op het kalenderjaar. Er komen twee bedrijven voor met een afwijkend boekjaar t.o.v. het kalenderjaar. Voor deze bedrijven zijn de opbrengsten van het kalenderjaar verminderd met de kosten van het boekjaar.

## § 3. De groepering van de bedrijven

Bij de groepering van de bedrijven is uitgegaan van de arbeidsbehoefte die aan een gewas of een combinatie van gewassen kan worden toegerekend. Op deze wijze werd per bedrijfstype het volgende aantal bedrijven aangetroffen.

	Aantal bedrijven
> 65% van de totale arbeidsbehoefte t.b.v. rozen	22
> 65% van de totale arbeidsbehoefte t.b.v. anjers	13
> 75% van de totale arbeidsbehoefte t.b.v. rozen en anjers	6
> 65% van de totale arbeidsbehoefte t.b.v. potplanten	21
> 65% van de totale arbeidsbehoefte t.b.v. seringen	1
> 75% van de totale arbeidsbehoefte t.b.v. rozen en potplanten	2
> 75% van de totale arbeidsbehoefte t.b.v. rozen en seringen	1
> 75% van de totale arbeidsbehoefte t.b.v. anjers en seringen	1
gemengde bedrijven	<u>13</u>
Totaal	80

In dit verslag werden de volgende groepen van bedrijven opgenomen:

	Aantal bedrijven
a. Bedrijven met hoofdzakelijk rozen en/of anjers	41
b. (Waarvan bedrijven met hoofdzakelijk rozen)	(22)
c. (Waarvan bedrijven met hoofdzakelijk anjers)	(13)
d. Bedrijven met hoofdzakelijk potplanten	21
e. Overige bedrijven	<u>18</u>
f. Alle bedrijven te zamen	80

- 1) Universum en steekproef van bedrijven met bloemisterijproducten in Aalsmeer e.o. en Ter Aar e.o., ten behoeve van het Rentabiliteitsonderzoek. Deze publikatie kan worden besteld door overschrijving van f. 2.50 op postrekening No. 41 22 35 van het Landbouw-Economisch Instituut. Vermeld dient te worden: "Zend Inlichting No. 104".

Van deze 80 bedrijven zijn 55 bedrijven in Aalsmeer e.o. en 25 bedrijven in Ter Aar e.o. gelegen. De gemiddelde cijfers per gebied zijn in dit verslag opgenomen.

#### § 4. Berekeningswijze en terminologie

Voor een toelichting van de wijze waarop de bedrijfsresultaten werden berekend en van de begrippen die daarbij zijn gehanteerd wordt verwezen naar bijlage 7.

## HOOFDSTUK II

### Samenvatting van de resultaten van het onderzoek

#### § 1. De bedrijfsresultaten

In bijlage 1 van dit verslag zijn gegevens opgenomen betreffende grondgebruik en arbeidsbezetting. Bijlage 2 geeft een specificatie van kosten, opbrengsten en netto-overschot en bevat kengetallen waarin de rentabiliteit en het inkomen tot uitdrukking zijn gebracht. De gegevens van voornoemde bijlagen zijn in tabel 1 samengevat.

Uit tabel 1 blijkt dat voor deze gespecialiseerde bloemisterijbedrijven gemiddeld een positief resultaat van f. 4,- per f. 100,- kosten werd becijferd. Voor de bedrijven met overwegend rozen werd een netto-overschot van f. 2,-, voor de potplantenbedrijven van f. 9,- per f. 100,- kosten vastgesteld. De bedrijven met anjers alsmede de overige bedrijven verkregen gemiddeld een netto-overschot van f. 5,- per f. 100,- kosten.

In tabel 2 zijn de bedrijven onderscheiden - op basis van jaarkosten - naar bedrijfsgrootte. Er zijn 3 groepen van bedrijven onderscheiden waarbij elke groep een derdedeel van het universum vertegenwoordigt.

Voor de "grotere" bedrijven - die voor 60% deel uitmaken van de totale produktiewaarde - werd een netto-overschot berekend van f. 9,- per f. 100,- kosten; voor de "kleinere" bedrijven werd een tekort van f. 7,- per f. 100,- kosten vastgesteld. Bij de "middelgrote" bedrijven waren de opbrengsten vrijwel gelijk aan de kosten.

Tabel 2. De rentabiliteit per bedrijfsgrootteklasse

Bedrijfsgrootte op basis van jaarkosten	Aantal bedrijven	Renta- biliteit x)	Percentage winstge- vende bedr.	Pro- duktie- waarde
	abs. in %			
Groep 1 f. 115 000,- - >f. 115 000,-	27 33	9	78	60
Groep 2 f. 74 000,- - <f. 115 000,-	25 34	0	55	26
Groep 3 <f. 74 000,-	28 33	7	39	14
Alle bedrijven	80 100	0	57	100

% is negatief

x) netto-overschot per f. 100,- kosten (ongewogen gemiddelde).

Het verschijnsel dat "grotere" bedrijven gemiddeld rendabeler waren dan "kleinere" bedrijven deed zich ook voor binnen de afzonderlijke be-

Tabel 1. Samenvatting van de berekende resultaten over 1970 (gemiddeld per bedrijf)

	Alle be- drijven	Waarvan overwegend			Pot- planten	Overige bedrijven
		totaal	rozen w.v. rozen	anijers w.v. anijers		
Aantal bedrijven	80	41	22	13	21	18
Aantal bedrijven in procenten	100	56	42	8	12	32
Omzet in procenten	100	56	49	4	15	29
Bloemteelt onder glas (are)	37	44	49	26	24	29
Arbeidsbezetting in manjaren	3,48	3,34	3,70	2,13	4,94	3,21
Gefvesteerd vermogen per 1-1-'70	210 000	227 000	258 000	114 000	165 000	199 000
idem per manjaar arbeidsbezetting	60 000	68 000	70 000	54 000	33 000	62 000
Opbrengsten	121 000	118 500	134 100	67 700	156 900	112 700
Kosten	116 500	116 500	131 500	64 600	143 900	106 900
Netto-overschot	4 500	2 000	2 600	3 100	13 000	5 800
Netto-overschot per f. 100,- kosten (gewogen)	4	2	2	5	9	5
per f. 100,- kosten (ongewogen)	0	0	0	5	4	0
per f. 100,- gefvesteerd vermogen	2	1	1	3	8	3
per manjaar arbeidsbezetting	1 300	600	700	1 500	2 600	1 800
Inkomen:						
Arbeidsinkomen per manjaar	14 800	14 200	14 400	14 700	15 800	15 200
Arbeidsinkomen van de ondernemer 1)	18 800	17 200	17 500	20 400	21 500	20 600
Ondernemersinkomen 1)	23 800	21 800	22 600	23 300	24 900	27 000

1) Per ondernemer.



drijfstypen. Van alle bedrijfstypen waren de "grotere" bedrijven gemiddeld rendabel, dit in tegenstelling tot de "kleinere" bedrijven waarvoor - met uitzondering van de anjerbedrijven - verliesgevende resultaten werden vastgesteld. De gemiddeld betere uitkomsten van de "grotere" bedrijven zijn voor een groot deel het gevolg van relatief hogere geldelijke opbrengsten. Een hoger opbrengstniveau wordt vermoedelijk veroorzaakt door een beter vakmanschap, betere bedrijfsopstanden, een beter assortiment, e.d.

## § 2. De spreiding van de rentabiliteit

In bijlage 3 is de spreiding van de rentabiliteit per bedrijf - voorgesteld door het netto-overschot per f. 100,- kosten - grafisch weergegeven. Omdat de anjer- en potplantenbedrijven met hogere percentages in de steekproef zijn vertegenwoordigd dan de andere groepen van bedrijven, zijn de vakjes - elk een bedrijf voorstellend - voor de anjer- en potplantenbedrijven naar verhouding kleiner genomen.

In tabel 3 is de spreiding van de gemiddelde rentabiliteit voor de onderscheiden groepen van bedrijven samengevat. Voor 57% van de bedrijven werd een positief resultaat berekend. Deze winstgevende bedrijven vertegenwoordigen 71% van de totale opbrengsten van alle bedrijven die in het onderzoek zijn opgenomen. Hieruit blijkt - evenals uit § 1 - dat de "grotere" bedrijven in het algemeen rendabeler waren dan de "kleinere".

Tabel 3. Spreiding van het netto-overschot per f. 100,- kosten (aantal bedrijven per rentabiliteitsklasse in procenten)

	Alle bedr.	Waarvan overwegend			Pot- plan- ten	Overige bedrijven
		to- taal	w.v. rozen	w.v. anjers		
Aantal bedrijven	80	41	22	13	21	18
Rentabiliteitsklasse						
Negatief						
> 30	1	1	-	7	6	-
30 - 20	14	14	16	-	11	13
20 - 10	8	14	12	-	-	2
10 - 0	20	20	25	8	33	15
Totaal verliesgevend	43	49	53	15	50	30
Positief						
0 - 10	34	28	27	54	14	53
10 - 20	11	14	10	23	14	4
20 - 30	6	1	-	8	8	13
30 > 30	6	8	10	-	14	-
Totaal winstgevend	57	51	47	85	50	70
	100	100	100	100	100	100

### § 3. De spreiding van het ondernemersinkomen

Het gemiddelde ondernemersinkomen is in bijlage 4 naar bestanddelen gespecificeerd. De spreiding van het ondernemersinkomen is in tabel 4 tot uitdrukking gebracht. Van de ondernemers had 44% een ondernemersinkomen van f. 25 000,- of meer, 27% een inkomen tussen de f. 15 000,- en f. 25 000,- en 26% een inkomen van f. 0,- - f. 15 000,-. Een negatief inkomen werd voor 3% (zie tabel 4) van de ondernemers vastgesteld. Deze ondernemers hebben dus geen vergoeding ontvangen voor hun arbeid, noch een rentevergoeding voor hun vermogen. Uitgaande van f. 15 000,- per ondernemer als noodzakelijk minimum voor privé-uitgaven (inclusief persoonlijke belastingen en premieheffing) heeft 29% van de ondernemers aan het verkregen ondernemersinkomen niet voldoende gehad om deze privé-uitgaven hieruit te kunnen voldoen.

Tabel 4. Spreiding van het ondernemersinkomen (aantal ondernemers per inkomensklasse in procenten)

	Alle be- drij- ven	Waarvan overwegend			Pot- plan- ten	Overi- ge be- drijven
		rozen en/of anjers				
		to- taal	w.v. rozen	w.v. anjers		
Aantal bedrijven	80	41	22	13	21	18
Aantal ondernemers	130	60	35	16	46	24
Inkomensklasse:	%	%	%	%	%	%
Negatief	3	2	-	-	-	5
0 - < f. 5 000,-	9	13	14	6	5	5
f. 5 000,- - < f. 10 000,-	9	10	9	-	5	10
f. 10 000,- - < f. 15 000,-	8	6	6	6	28	3
f. 15 000,- - < f. 25 000,-	27	27	27	44	25	26
f. 25 000,- - < f. 40 000,-	26	29	29	44	18	22
f. 40 000,- - > f. 40 000,-	18	13	15	-	19	29
	100	100	100	100	100	100

### § 4. Bedrijfsresultaten over 1970 in vergelijking met vorige jaren

In tabel 5 zijn de resultaten van het gemiddelde bloemisterijbedrijf over 1970 met die van 1969 vergeleken. Bij een vergelijking van de bedrijven die zowel over 1969 als 1970 aan het onderzoek hebben deelgenomen blijkt, dat de kosten en de opbrengsten zijn gestegen met resp. 11.8% en 12,3% (1970 t.o.v. 1969). Deze percentages zijn deels een gevolg van een geringe bedrijfsvergroting. Het staand glas is gemiddeld met ca. 100 m<sup>2</sup> uitgebreid. Bij de berekening van de kosten en opbrengsten per m<sup>2</sup> glasoppervlakte blijkt, dat de kosten en opbrengsten met resp. 8,5% en 9,1% zijn gestegen.

Tabel 5. Bedrijfsresultaten over 1970 in vergelijking met die over 1969  
(gemiddeld per bedrijf)

	1969	1970	Index 1969=100
Aantal bedrijven	80	80	
Productiewaarde winstgevende bedr. in %	66	71	
Oppervlakte staand glas in m <sup>2</sup>	3 530	3 635	103
waarvan rozen in m <sup>2</sup>	2 440	2 560	105
waarvan anjers in m <sup>2</sup>	480	380	79
waarvan potplanten in m <sup>2</sup>	295	335	113
Totale arbeidsbezetting in manjaren	3,52	3,48	99
Gefvesteerd vermogen aan het begin van het jaar	192 000	210 000	110
Opbrengsten:			
bloemisterij produkten	105 300	120 700	115
overige produkten	500	500	99
overige opbrengsten	800	300	33
saldo aanwas/afschrijving plantopstand	1 100	% 500	
Totaal opbrengsten	107 700	121 000	112,3
Kosten:			
afschrijvingen	12 800	13 300	104
rente	12 100	14 300	119
arbeid betaald personeel	16 200	18 000	111
arbeid gezinsleden	4 200	4 300	101
arbeid ondernemer(s)	22 200	24 600	111
brandstoffen	11 700	15 300	130
overige materialen	13 800	14 700	107
overige kosten	11 200	12 000	108
Totaal kosten	104 200	116 500	111,8
Netto-overschot	3 500	4 500	
Netto-overschot			
per f. 100,- kosten (gewogen)	3	4	
per f. 100,- kosten (ongewogen)	% 2	0	
per f. 100,- gefvesteerd vermogen	2	2	
per manjaar	1 000	1 300	
Inkomen:			
arbeidsinkomen per manjaar	13 100	14 800	113
arbeidsinkomen van de ondernemer 1)	16 900	18 800	112
ondernemers inkomen 1)	20 700	23 800	115
gezinsinkomen uit bedrijf 1)	23 500	26 500	113
Opbrengsten per m <sup>2</sup> staand glas	30,50	33,30	109,1
Kosten per m <sup>2</sup> staand glas	29,50	32,05	108,5
Netto-overschot per m <sup>2</sup> staand glas	1,00	1,25	
1) Gemiddeld per ondernemer.	% = negatief.		

De kostenstijging per m2 is een gevolg van:

stijging van de arbeidskosten	2,8%
stijging van de kosten van afschrijving en rente (waarvan 1% door wijziging rentetarief van 6,5% in 1969 naar 7% in 1970)	1,9%
stijging van de brandstofkosten	3,0%
stijging van de overige kosten	<u>0,8%</u>
totaal	8,5%

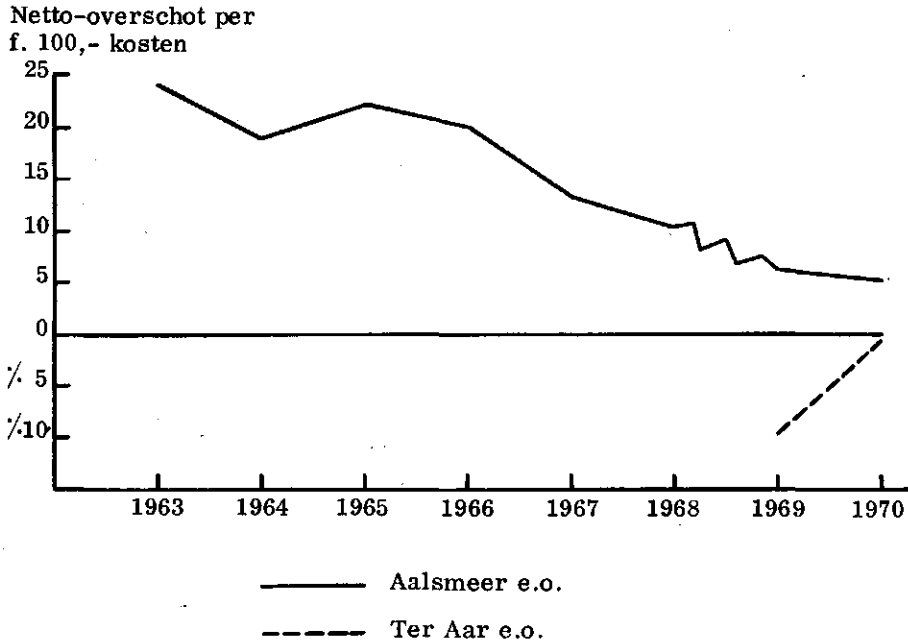
De 2,8% kostenstijging per m2, die door de arbeidskosten is veroorzaakt, is het saldo van een stijging van het loonniveau van 4,4% en een daling van de arbeidsbezetting van 1,6%.

Doordat de opbrengsten in 1970 iets sterker zijn gestegen dan de kosten, heeft dit tot een geringe verbetering van het netto-overschot geleid.

In grafiek 1 is de rentabiliteitsontwikkeling voor het gebied Aalsmeer e.o. over de laatste 8 jaar, voor Ter Aar e.o. over 1969 en 1970 tot uitdrukking gebracht. Het niveau en de ontwikkeling van de rentabiliteit zijn van verschillende factoren o.a. prijzen, kwantiteiten en kosten afhankelijk. De stijging van de middenprijzen van rozen en anjers blijkt uit de verslagen van de Aalsmeerse veilingen. De middenprijs van rozen is met 4% (Bloemenlust) die van anjers met 18% (C.A.V.) gestegen (1970 t.o.v. 1969).

De daling van de rentabiliteit van Aalsmeer e.o. heeft zich in 1970 - als gevolg van de lagere rentabiliteit van de rozenbedrijven - voortgezet. Als gevolg van de aanmerkelijk betere resultaten van de anjerbedrijven is de verliesgevendheid van het gemiddelde bedrijf in Ter Aar e.o. in 1970 minder groot t.o.v. 1969.

Grafiek 1. De ontwikkeling van de rentabiliteit



Het arbeidsinkomen en het ondernemersinkomen per ondernemer, alsmede het C.A.O.-loon is over de periode 1963 t/m 1970 in grafiek 2 opgenomen. Het blijkt dat het C.A.O.-loon in 1970 ca. 122% hoger was dan in 1963. Het arbeidsinkomen per ondernemer van Aalsmeer e.o. - dat is het netto-overschot en het gewaardeerde loon van de ondernemer - was in 1970 ca. 29% hoger dan in 1963. De toeneming van het C.A.O.-loon in de periode 1963 t/m 1970 is relatief aanmerkelijk groter dan de stijging van het arbeidsinkomen per ondernemer. De vernieuwing van de steekproef is in de grafieken met een zigzaglijn aangegeven.

§ 5. Vergelijking bedrijfsresultaten over 1970 van gespecialiseerde bloemisterijbedrijven in Aalsmeer e.o.. Ter Aar e.o. en het Zuidhollands Glasdistrict

In bijlage 5 zijn de bedrijfsresultaten over 1970 voor Aalsmeer e.o. en Ter Aar e.o. afzonderlijk weergegeven. Daaruit blijkt dat in Aalsmeer de teelt van rozen domineert, terwijl de anjerenteelt relatief in Ter Aar e.o. het belangrijkste is. Ter vergelijking zijn daarbij ook de resultaten over 1970 van een aantal gespecialiseerde bloemisterijbedrijven van het Zuidhollands Glasdistrict opgenomen. In dit district komen naast de teelten van rozen en anjers ook o.a. freesia's en chrysanten voor. De glasoppervlakte is aanmerkelijk groter en van de 74 are staand glas wordt gemiddeld 11 are voor de teelt van groente en/of fruit bestemd.

In tabel 6 zijn van de bedrijven uit voornoemde districten de belangrijkste soorten van opbrengsten en kosten per m<sup>2</sup> staand glas tot uitdrukking gebracht. Hierbij merken wij op dat alle kosten en opbrengsten zijn toegerekend aan het staand glas.

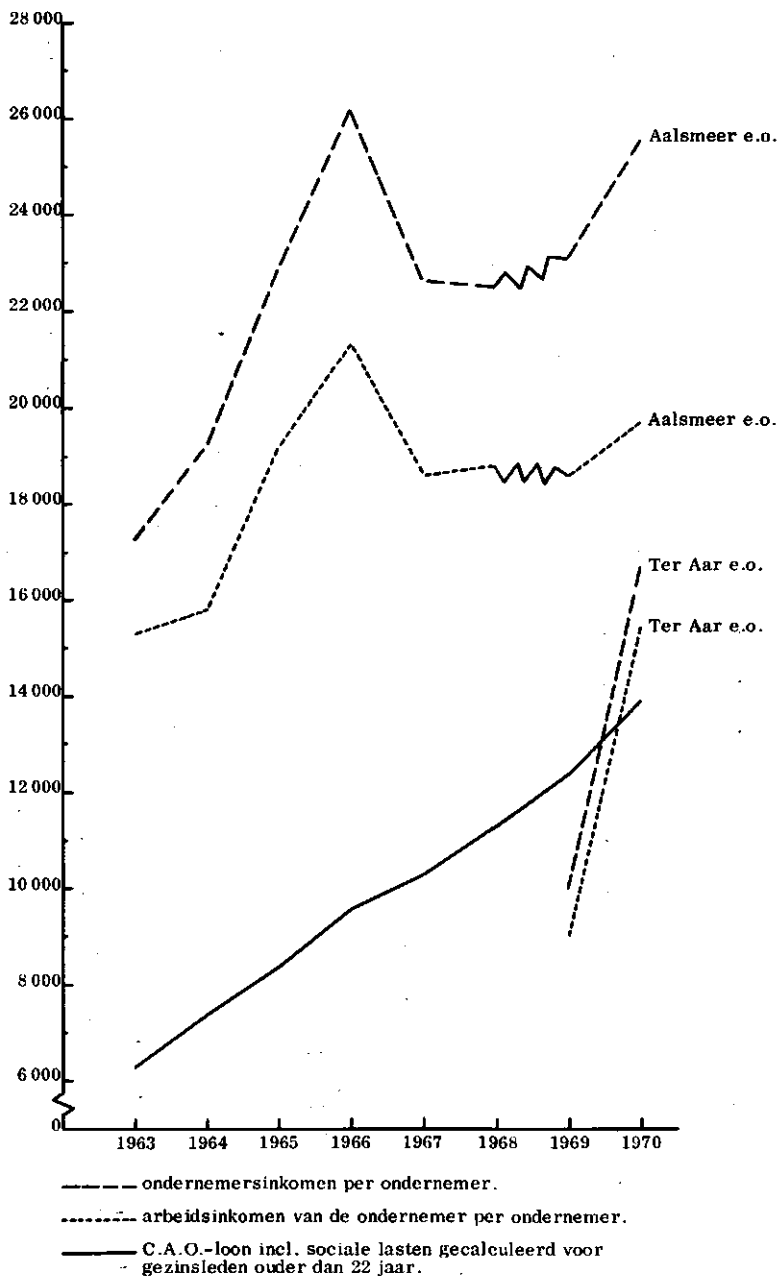
Duidelijk blijkt dat de bedrijven in Aalsmeer e.o. en Ter Aar e.o. arbeids- en kapitaalintensiever zijn (per eenheid van oppervlakte) dan de bedrijven in het Zuidhollands Glasdistrict. Dit komt uiteraard ook in de kosten van rente, afschrijving en arbeid tot uitdrukking: voor Aalsmeer e.o. en Ter Aar e.o. zijn deze kosten resp. f. 21,00 en f. 18,20 per m<sup>2</sup>, voor het Zuidhollands Glasdistrict f. 11,50 per m<sup>2</sup> staand glas. De totale opbrengsten werden voor Aalsmeer e.o., Ter Aar e.o. en het Zuidhollands Glasdistrict becijferd op resp. f. 33,80, f. 31,10 en f. 25,70 per m<sup>2</sup> staandglas.

Voor de bedrijven van Aalsmeer e.o. en het Zuidhollands Glasdistrict werd een netto-overschot van f. 1,60 en f. 4,20 per m<sup>2</sup> vastgesteld; dit in tegenstelling tot het gemiddelde verliesgevende resultaat van f. 0,40 van de bedrijven in Ter Aar e.o.

Wat de bloemisterijbedrijven in het Zuidhollands Glasdistrict betreft, deze zijn moeilijk te vergelijken met de bedrijven van Aalsmeer e.o. en Ter Aar e.o. Van de 38 bedrijven kwamen er 8 bedrijven met overwegend freesia's en 8 bedrijven met overwegend chrysanten voor: deze 16 bedrijven hebben in belangrijke mate tot het gemiddelde positieve resultaat bijgedragen. Ten aanzien van de teelten van rozen en anjers kunnen - i.v.m. het gering aantal bedrijven - geen conclusies worden getrokken.

Tenslotte is in bijlage 6 de procentuele samenstelling van het rozenareaal van de deelnemende bedrijven in 1970 naar ras en jaar van opplant

Grafiek 2. De ontwikkeling van het arbeids- en ondernemersinkomen per ondernemer en het C.A.O.-loon incl. sociale lasten gecalculeerd voor gezinsleden ouder dan 22 jaar



De vernieuwing van de steekproef is met een zigzaglijn aangegeven.

Tabel 6. Vergelijking bedrijfsresultaten over 1970 van gespecialiseerde bloemisterijbedrijven in Aalsmeer e.o., Ter Aar e.o. en het Zuidhollands Glasdistrict per m2 stand glas

	Aalsmeer en omgeving	Ter Aar en omgeving	Zuidhollands Glasdistrict
Aantal bedrijven	55	25	38
	are	are	are
Bloemisterij onder staand glas	40	26	63
Groente en fruit onder staand glas	-	-	11
Tot. oppervl. staand glas	40	26	74
Arbeidsbezetting (manjaren)	0,98 1)	0,86 1)	0,51 1)
Geïnvest. verm. p. 1-1-'70	59,70	49,80	34,10
Opbrengsten			
Bloemisterijprodukten	34,20	29,00	22,70
Overige produkten	0,10	0,10	2,40
Overige opbrengsten	0,10	0,10	0,40
Aanwas minus afschrijving plantopstand	% 0,60	1,90	0,20
Totale opbrengsten	33,80	31,10	25,70
Kosten			
Afschrijvingen	3,60	3,80	2,80
Rente	4,10	3,20	2,30
Arbeidskosten	13,30	11,20	6,40
Brandstoffen	4,50	3,10	3,00
Overige materialen en diensten van derden	6,70	10,20	7,00
Totale kosten	32,20	31,50	21,50
Netto-overschot	1,60	% 0,40	4,20
Idem per f. 100,- kosten	5	% 1	19

% is negatief.

1) Per 1 000 m2.

opgenomen.

## § 6. Investerings in duurzame produktiemiddelen

Voor de vaststelling van de kosten van afschrijving en rente op duurzame produktiemiddelen wordt voor elk bedrijf een register bijgehouden. Alle voorkomende objecten alsmede de vaste plantopstand worden hierin vermeld.

Door gebruikmaking van deze registers zijn de investeringsactiviteiten 1) in 1970 vastgesteld. In tabel 7 zijn per bedrijfstype bruto- 2) en netto-investeringen in duurzame produktiemiddelen opgenomen. Als uitbreidings- en/of diepte-investering (in de tabel met netto-investering aangegeven) is globaal beschouwd de bruto-investering minus de gecalculeerde afschrijving op duurzame produktiemiddelen en plantopstanden.

De bloemisterijbedrijven hebben gemiddeld voor ca. f. 15 500,- in duurzame produktiemiddelen (incl. plantopstand) geïnvesteerd. De afschrijving zowel voor de inventaris als de plantopstand werd op f. 22 100,- berekend. Hieruit blijkt dat de vrijgekomen afschrijving slechts gedeeltelijk in duurzame produktiemiddelen is geïnvesteerd.

Van de bruto-investeringen - die in tabel 7 gemiddeld voor de onderscheiden groepen van bedrijven zijn vermeld - is in tabel 8 de verdeling weergegeven door vermelding van het aantal bedrijven (in %) per investeringsklasse. Hieruit blijkt dat 32% van de bedrijven in deze voornoemde gebieden (per bedrijf) meer dan f. 20 000,- investeerden in duurzame produktiemiddelen. Deze 32% van de bedrijven met meer dan f. 20 000,- investeringen maken voor 82% deel uit van de totale investeringen van alle 80 onderzochte bedrijven. Circa een zesde deel van de bedrijven heeft niet geïnvesteerd.

Zoals eerder is vermeld, representeert deze steekproef ca. 980 bedrijven. Aangezien de steekproef ook wat de investeringen betreft representatief kan worden geacht, kan de bruto-investering voor deze gebieden, voorzover door dit onderzoek vertegenwoordigd, op circa f. 15 000 000,- worden gesteld. De afschrijving op duurzame produktiemiddelen is op f. 21 000 000,- berekend. Zodat per saldo de negatieve netto-investering op f. 6 000 000,- kan worden gesteld. Deze negatief f. 6 000 000,- netto-investering is het saldo van enerzijds bedrijven, die niet of niet volledig de al of niet vrijgekomen afschrijving voor investeringen hebben aangewend en anderzijds bedrijven waarvan de investeringen hoger waren dan de afschrijving op duurzame produktiemiddelen.

Samengevat: 35% 3) had een positieve netto-investering van f. 5 000 000,-  
65% 3) had een negatieve netto-investering van f. 11 000 000,-  
netto-investering per saldo (negatief) f. 6 000 000,-

De spreiding van de gemiddelde netto-investering is in tabel 9 opgenomen.

- 1) Exclusief omzetbelasting
- 2) Verschil tussen investeringen en desinvesteringen
- 3) Van de 980 bedrijven die door het onderzoek worden vertegenwoordigd.



Tabel 7. Investerings in duurzame produktiemiddelen (x f. 1 000,- gemiddeld per bedrijf)

	Alle be-		Waarvan overwegend				Pot-	Overige
	drijven	totaal	rozen en/of anjers w.v. rozen	w.v. anjers	planten	bedrijven		
Aantal bedrijven	80	41	22	13	21	18		
Inv. in duurz. prod. middelen	7,1	7,6	7,5	10,4	13,0	4,1		
Inv. in levende inventaris	8,4	8,1	6,4	11,6	-	11,8		
Totaal bruto-investering	15,5	15,7	13,9	22,0	13,0	15,9		
Afschr. duurz. prod. middelen	13,3	14,9	16,8	8,5	11,8	10,9		
Afschr. levende inventaris	8,8	11,8	13,3	8,1	-	6,8		
Totaal afschrijvingen	22,1	26,7	30,1	16,6	11,8	17,7		
Netto-investeringen	% 6,6	% 11,0	% 16,2	5,4	1,2	% 1,8		
Geïvesteerd vermogen	210,0	227,0	258,0	114,0	165,0	199,0		
Netto-invest. in % v.h. geïvesteerd vermogen	% 3,1	% 4,8	% 6,3	4,7	0,7	% 0,9		

/ = negatief.

Tabel 8. Spreiding van de bruto-investeringen in duurzame produktiemiddelen (aantal bedrijven per investeringsklasse in procenten)

	Alle be- drijven	Waarvan overwegend			Pot- planten	Overige bedrijven
		totaal	w.v. rozen	w.v. anjers		
Aantal bedrijven.	80	41	22	13	21	18
Investeringsklasse	%	%	%	%	%	%
niet geïnvesteerd	16	24	30	-	25	-
f. 1,- - < f. 5 000,-	23	16	20	8	42	28
f. 5 000,- - < f. 20 000,-	29	28	18	61	14	37
f. ≥ 20 000,-	32	32	32	31	19	35
Totaal	100	100	100	100	100	100

Tabel 9. Spreiding van de netto-investeringen in duurzame produktiemiddelen (aantal bedrijven per investeringsklasse in procenten)

	Alle be- drijven	Waarvan overwegend			Pot- planten	Overige bedrijven
		totaal	rozen en/of anjers	w.v. rozen w.v. anjers		
Aantal bedrijven	80	41	22	13	21	18
Investeringsklasse	%	%	%	%	%	%
negatieve investeringen						
> f. 20 000,-	18	24	30	-	3	13
f. 20 000,- - f. 10 000,-	21	25	32	8	22	13
f. 10 000,- - f. 0,-	26	16	11	46	50	35
Totaal negatief	65	65	73	54	75	61
Positieve investeringen						
f. 0,- - f. 10 000,-	18	17	10	23	5	26
f. 10 000,- - f. 20 000,-	4	2	2	-	3	7
f. 20 000,- - f. 40 000,-	11	14	15	15	11	6
f. 40 000,- - > f. 40 000,-	2	2	-	8	6	-
Totaal positief	35	35	27	46	25	39
	100	100	100	100	100	100

## **BIJLAGEN**

BIJLAGE 1

Grondgebruik en arbeidsbezetting over 1970 (gemiddeld per bedrijf)

	Alle be- drij- ven	Waarvan overwegend		Pot- plan- ten	Overige bedrij- ven	
		rozen en/of anjers				
	totaal	w.v. ro- zen	w.v. an- jers			
Aantal bedrijven	80	41	22	13	21	18
Aantal bedrijven in procenten	100	56	42	8	12	32
	are	are	are	are	are	are
Grootbloemige rozen: 1-jarig	1,2	2,1	2,6	-	-	-
meerjarig	9,4	15,7	20,6	-	-	2,1
Overige rozen: 1-jarig	1,8	1,2	1,1	0,4	-	3,4
meerjarig	13,2	18,8	23,8	0,5	-	8,1
Anjers: 1-jarig	1,6	2,2	-	10,4	-	1,3
meerjarig	2,2	2,4	0,1	12,2	-	2,5
Seringen: kas	0,2	-	-	-	0,1	0,5
akker(en ov. trekhees- ters)	16,0	1,0	1,1	0,5	11,0	43,9
Potplanten: kas	3,3	0,3	0,3	-	21,6	2,2
bak	0,3	-	-	-	2,3	0,1
Ov. bloemisterij: kas	3,5	0,9	0,8	2,0	-	9,0
bak	0,1	-	-	0,2	-	0,2
open grond	2,7	1,2	1,2	1,0	0,8	6,1
Groenten en fruit	2,2	3,6	3,6	5,2	1,4	0,1
Totaal tuinbouw	57,7	49,4	55,2	32,4	37,2	79,5
Landbouw en veeteelt	18,8	25,4	27,0	30,2	5,0	12,3
Braakland	4,6	5,4	2,7	13,4	10,5	1,2
Verhuurd	9,5	12,6	15,2	3,1	3,6	6,1
Erf, blijvende paden, enz.	39,2	37,6	38,2	28,7	29,8	45,3
Kadastrale oppervlakte	129,8	130,4	138,3	107,8	86,1	144,4
Waarvan eigendom	110,2	114,9	126,3	89,0	79,0	113,0
Aantal ondernemers p. bedr.	1,55	1,55	1,65	1,23	2,03	1,35
Arbeid v.d. ondernemer(s)	1,72	1,73	1,82	1,54	2,14	1,54
Arbeid v.d. gezinsleden	0,36	0,28	0,29	0,27	0,55	0,42
Arbeid van vast personeel	1,22	1,16	1,41	0,19	2,05	1,04
Arbeid van los personeel	0,18	0,17	0,18	0,13	0,20	0,21
Totale arbeidsbezetting	3,48	3,34	3,70	2,13	4,94	3,21
Arbeid door ondernemer en gezin (in %)	60	60	57	85	54	61

BIJLAGE 2

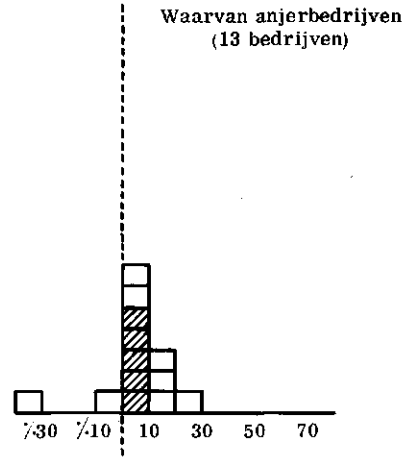
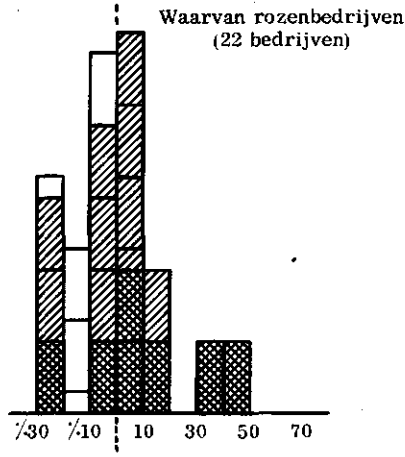
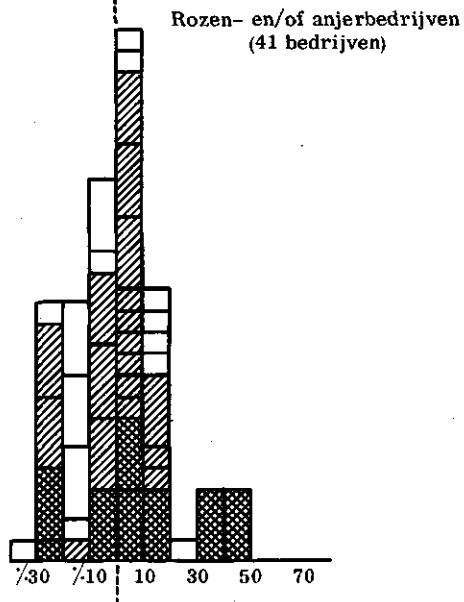
Bedrijfsresultaten over 1970 (gemiddeld per bedrijf)

	Alle bedrijven	Waarvan overwegend rozen en/of anjers			Overige bedrijven
		totaal	w.v. rozen	w.v. anjers	
Aantal bedrijven	80	41	22	13	18
Aantal bedrijven in procenten	100	56	42	8	32
Omzet in procenten	100	56	49	4	29
Gelvesteerd vermogen per 1 januari 1970	210.000	227.000	258.000	114.000	199.000
Kosten:					
Afschrijvingen	13.300	14.900	16.800	8.400	11.000
Huur en pacht	500	500	600	300	400
Rente	14.300	15.500	17.700	7.800	13.400
Arbeid ondernemers	24.600	25.000	26.200	21.900	22.000
Arbeid gezinsleden	4.300	3.300	3.500	3.400	5.200
Arbeid betaald personeel	18.000	17.200	21.000	2.900	15.700
Brandstoffen	15.300	17.600	21.200	5.100	11.900
Overige materialen	14.700	10.500	10.500	9.000	17.000
Diensten van derden en overige kosten	11.500	12.000	14.000	5.800	10.300
Totaal	116.500	116.500	131.500	64.600	106.900
Opbrengsten:					
Verkopten (en overige opbrengsten)	121.500	122.200	141.100	64.300	107.800
Aanwas minus afschrijving plantopstand	500	3.700	7.000	3.400	4.900
Totaal	121.000	118.500	134.100	67.700	112.700
Netto-overschot	4.500	2.000	2.600	3.100	5.800
Netto-overschot:					
per f. 100,- kosten (gewogen)	4	2	2	5	5
per f. 100,- kosten (ongewogen)	0	0	0	5	0
per f. 100,- gelvesteerd vermogen	2	1	1	3	3
per manjaar arbeidsbezetting	1.300	600	700	1.500	1.800
Inkomen:					
Arbeidsinkomen per manjaar	14.800	14.200	14.400	14.700	15.200
Arbeidsinkomen van de ondernemer 1)	18.800	17.200	17.500	17.200	20.600
Ondernemersinkomen 1)	23.800	21.800	22.600	23.300	27.000

1) Per ondernemer. % is negatief

BIJLAGE 3

Spreiding van het netto-overschot per f. 100,- kosten (elk vakje stelt een bedrijf voor)

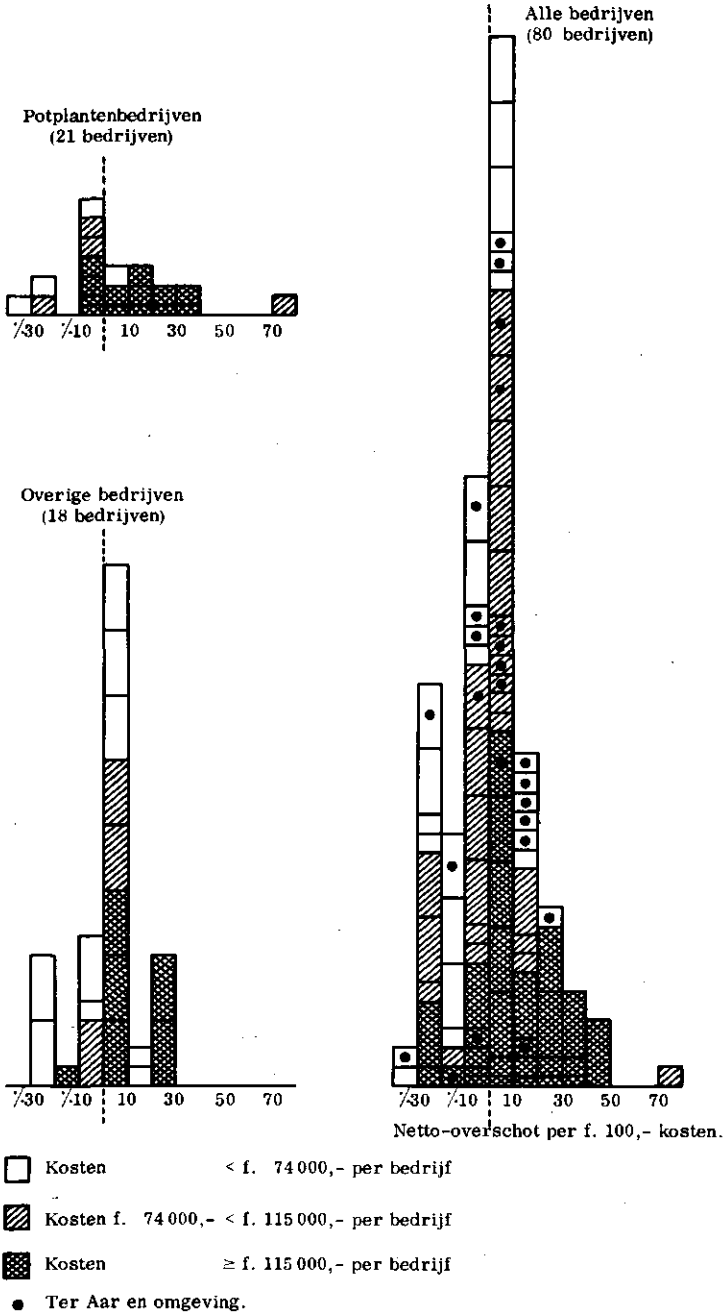


Netto-overschot per f. 100,- kosten.

- Kosten <math>< f. 74.000,-</math> per bedrijf
- Kosten f. 74.000,- <math>< f. 115.000,-</math> per bedrijf
- Kosten f. 115.000,- <math>> f. 115.000,-</math> per bedrijf

**BIJLAGE 3**

Spreiding van het netto-overschot per f. 100,- kosten (elk vakje stelt een bedrijf voor)





## Inkomen uit het bedrijf over 1970 (gemiddeld per ondernemer)

	Alle be- drijven	Waarvan overwegend			Pot- planten	Overige bedrijven
		totaal	rozen en/of w.v. rozen	andere w.v. anjers		
Aantal bedrijven	80	41	22	13	21	18
Aantal ondernemers	130	60	35	16	46	24
Netto-overschot	2 900	1 300	1 600	2 600	6 400	4 300
Handenarbeid ondernemer	15 900	15 900	15 900	17 800	15 100	16 300
Arbeidsinkomen van de ondernemer	18 800	17 200	17 500	20 400	21 500	20 600
Rente meer berekend dan betaald	5 000	4 600	5 100	2 900	3 400	6 400
Ondernemersinkomen	23 800	21 800	22 600	23 300	24 900	27 000
Handenarbeid gezinsleden	2 800	2 100	2 100	2 800	3 200	3 900
Gezinsinkomen uit bedrijf	26 600	23 900	24 700	26 100	28 100	30 900

BIJLAGE 5

Vergelijking bedrijfsresultaten over 1970 van gespecialiseerde bloemisterijbedrijven in Aalsmeer e.o., Ter Aar e.o. en het Zuidhollands Glasdistrict (gemiddeld per bedrijf)

	Aalsmeer en omgeving	Ter Aar en omgeving	Zuidhollands Glasdistrict
<b>Aantal bedrijven</b>	55	25	38
<b>Standaardglas</b>			
Rozen	33	6	9
Anjers	1	10	12
Freesia's	-	4	15
Chrysanten	-	1	14
Potplanten	4	1	2
Overige bloemisterijgewassen	2	4	11
<b>Totale oppervl. bloemisterij onder staand glas</b>	40	26	63
Groente en fruit onder staand glas	-	-	11
<b>Totale oppervlakte staand glas</b>	40	26	74
Arbeidsbezetting in manjaren	3,94	2,21	3,75
Gefvesteerd vermogen per 1-1-'70	240 000	127 000	253 000
Idem per manjaar arbeidsbezetting	61 000	58 000	67 000
<b>Kosten</b>			
Afschrijvingen	14 600	9 700	20 300
Rente	16 500	8 300	17 200
Arbeidskosten	53 500	28 600	47 100
Brandstoffen	18 000	7 800	22 500
Overige materialen en diensten v. derden	26 900	26 100	52 100
<b>Totale kosten</b>	129 500	80 500	159 200
<b>Opbrengsten</b>			
Bloemisterijprodukten	137 500	74 100	167 900
Overige produkten	600	300	18 100
Overige opbrengsten	300	100	3 000
Aanwas minus afschrijving plantopstand %	2 400	5 000	1 200
<b>Totale opbrengsten</b>	136 000	79 500	190 200
<b>Netto-overschot</b>	6 500	%. 1 000	31 000
<b>Netto-overschot</b>			
per f. 100,- kosten (gewogen)	5	%. 1	19
per f. 100,- kosten (ongewogen)	1	%. 2	16
per f. 100,- gefvesteerd vermogen	3	%. 1	12
Arbeidsinkomen per manjaar	15 200	12 500	20 800
Arbeidsinkomen van de ondernemer 1)	19 700	15 400	46 300
Ondernemersinkomen 1)	25 500	16 700	54 400

1) Per ondernemer.  
% = negatief.

Procentuele samenstelling van het rozenareaal van de deelnemende bedrijven in 1970 naar ras en jaar van aanplant

Ras	Opp. v.d. rassen in % v.d. oppervl.	Gem. leeft. v.d. struik-ken in ja-ren	Jaar van aanplant van de struiken												Totaal 1959 en eerder %
			1970	1969	1968	1967	1966	1965	1964	1963	1962	1961	1960		
<b>Grootbloemige rozen:</b>															
Baccara	23	5	19	3	4	6	22	22	10	6	-	4	4	-	100
Super Star	6	6	-	-	14	14	6	26	14	19	-	7	-	-	100
Duisberg	6	8	-	3	15	-	4	9	-	24	18	8	-	19	100
Overige rassen	7	5	3	21	-	19	30	12	11	-	-	-	-	4	100
Totaal grootbloemige rozen	42	6	11	6	6	10	19	19	9	9	2	4	2	3	100
<b>Middelgrootbloemige rozen</b>															
Junior Miss	9	3	18	38	16	24	4	-	-	-	-	-	-	-	100
Sonora	3	2	70	10	20	-	-	-	-	-	-	-	-	-	100
Nordia	1	3	-	35	-	65	-	-	-	-	-	-	-	-	100
Overige rassen	1	2	37	63	-	-	-	-	-	-	-	-	-	-	100
Totaal middelgrootbloemige rozen	14	2	30	34	14	20	2	-	-	-	-	-	-	-	100
<b>Kleinbloemige rozen:</b>															
Carol	20	5	-	20	9	20	19	20	6	2	2	2	-	-	100
Red Garnette	9	4	5	28	20	22	5	7	2	11	-	-	-	-	100
Zorina	5	4	10	23	15	16	27	9	-	-	-	-	-	-	100
Marimba	3	4	28	5	-	23	-	29	15	-	-	-	-	-	100
Overige rassen	7	3	14	27	24	15	9	11	-	-	-	-	-	-	100
Totaal kleinbloemige rozen	44	4	7	22	14	19	14	15	4	3	1	1	-	-	100
Totaal rozen	100	4	12	17	10	15	14	15	6	5	2	2	1	1	100

## BIJLAGE 7

### Algemene toelichting

#### A. De kosten en de opbrengsten

##### 1. Gewaardeerde kosten

De bedrijfsresultaten zijn bepaald volgens de bij het L.E.I. gebruikelijke methode. Deze houdt in, dat de berekening van rente en afschrijving van de duurzame produktiemiddelen in hoofdzaak is gebaseerd op de nieuwwaarde en dat kosten, welke niet tevens uitgaven zijn (handenarbeid van de ondernemer en zijn gezin, rente van eigen vermogen e.d.), zijn gewaardeerd.

Voor deze kostenwaardering zijn de benodigde gegevens op het bedrijf verzameld. De berekening van de rente had plaats op basis van 7% over het - nader omschreven - in het bedrijf vastgelegde vermogen.

De afschrijvingen zijn berekend op grond van bij het L.E.I. bestaande inzichten met betrekking tot de economische levensduur en het waardeverloop van de onderscheiden duurzame produktiemiddelen. Ten aanzien van schuren, glasopstanden en verwarmingsinstallaties is een degressief dalend waardeverloop verondersteld (afschrijving tegen een afnemend percentage van de nieuwwaarde). Voor de overige slijtende produktiemiddelen is de afschrijving berekend op basis van een vast percentage van de nieuwwaarde.

Als gevolg van de invoering van de nieuwe wet op de omzetbelasting is de nieuwwaarde van produktiemiddelen niet voor alle ondernemers in de tuinbouw gelijk. Voor de ondernemers in de zin van de wet is in principe de afschrijving van alle slijtende duurzame produktiemiddelen gebaseerd op de nieuwwaarde excl. omzetbelasting. Op grond van het feit dat de omzetbelasting op produktiemiddelen die in 1969 en 1970 werden aangeschaft slechts voor 30% fiscaal verrekenbaar was, zijn de afschrijvingen verhoogd met een deel van de omzetbelasting - betaald op investeringen van 1969 en 1970 - die per saldo voor rekening van de ondernemer kwam.

Als vergoeding voor de arbeid, welke door de ondernemer en zijn gezinsleden is verricht, is alleen de handenarbeid in rekening gebracht. Voor een waardering van de kosten welke voor leiding en toezicht door de ondernemer waren in te calculeren, ontbreken nl. de daartoe benodigde normatieve gegevens.

De kosten van de handenarbeid zijn berekend op basis van een taxatie van de door de ondernemer en zijn gezinsleden verrichte hoeveelheid handenarbeid. Deze arbeid is gewaardeerd overeenkomstig het loon (inclusief sociale lasten) volgens de C.A.O. voor volwassen mannelijke en vrouwelijke arbeiders en jeugdigen, met dien verstande dat voor overuren geen toeslag op het normale uurtarief is toegepast. Op grond van deze C.A.O. zijn voor de ondernemers en gezinsleden een prestatietoeslag, vakantietoeslag en een "uitkering ineens" van f. 400,- (voor jeugdigen minder) gecalculeerd. Vervolgens is het loon verhoogd met diplomatoeslag voor alle werkenden ouder dan 22 jaar. Het berekende loon voor de ondernemer is inclusief voormanstoeslag.

##### 2. Betaalde kosten

De betaalde kosten over 1970 waren ten tijde van het onderzoek nog niet bekend. Deze moesten derhalve worden begroot. Voor deze begroting is gebruik gemaakt van de fiscale boekhouding over 1969 of van de bescheiden die de basis vormen voor de vaststelling van de fiscale jaarrekening over 1970. De betaalde kosten zijn excl. omzetbelasting vastgesteld.

##### 3. Opbrengsten

Wat de opbrengsten betreft, de verkopen geschiedden grotendeels via de veilingen welke ons desgevraagd een opgave verstrekten van de bruto- en de nettoveilingomzet per deelnemer.

De opbrengsten die niet via de veiling werden verkregen zijn, in samenwerking met de deelnemers, geschat tijdens het bezoek dat in het voorjaar van 1971 aan de bedrijven werd gebracht. De opbrengsten zijn excl. omzetbelasting opgenomen.

Mutaties in de waarde van de plantopstand zijn, hetzij positief (waardestijging van

jonge plantopstanden), hetzij negatief (afschrijving op volwassen plantopstanden) eveneens onder de opbrengsten verantwoord.

## B. Kengetallen

Vele cijfers (kosten, opbrengsten, vermogen, grondgebruik en arbeidsbezetting) zijn voor de onderscheiden groepen in een gemiddelde per bedrijf tot uitdrukking gebracht. Dit gemiddelde is berekend door de totalen van de absolute cijfers te delen door het aantal bedrijven.

Het gezinsinkomen en de bestanddelen daarvan zijn gemiddeld per ondernemer, het arbeidsinkomen tevens in een gemiddelde per manjaar, weergegeven.

### 1. Het netto-overschot

Het economische resultaat wordt tot uitdrukking gebracht door middel van het begrip netto-overschot. Het wordt gevormd door het verschil tussen de opbrengsten en de kosten. In de kosten is geen bedrag opgenomen als vergoeding voor de functie van leiding en toezicht van de ondernemer. Daar deze kostenelementen derhalve nog in het netto-overschot aanwezig zijn, mag dit laatste niet zonder meer worden aangezien voor de bedrijfseconomische winst.

### 2. Netto-overschot gemiddeld per bedrijf

De kosten, de opbrengsten en het netto-overschot zijn voor elke onderscheiden groep van bedrijven in een gemiddeld bedrag per bedrijf weergegeven. Behalve in absolute bedragen per bedrijf is het netto-overschot - ten behoeve van de vergelijkbaarheid met andere typen en takken van bedrijf - vervolgens door middel van de volgende verhoudingsgetallen tot uitdrukking gebracht.

### 3. Netto-overschot per f. 100,- kosten

Dit kengetal is zowel in een gewogen als in een ongewogen gemiddelde tot uitdrukking gebracht. Bij de berekening van het gewogen kengetal is het totale netto-overschot van alle bedrijven van een groep gedeeld door 1% van het totaal van de kosten van die bedrijven. Voor de berekening van het ongewogen gemiddelde is deze deling voor elk bedrijf afzonderlijk verricht, waarna het gemiddelde van de kengetallen werd vastgesteld.

### 4. Netto-overschot per f. 100,- geïnvesteerd vermogen per 1-1-1970 1)

Het geïnvesteerde vermogen is voorgesteld door het bedrag, dat verkregen wordt door optelling van:

1. de verkoopwaarde van de grond;
2. de economische boekwaarde van de dode en de levende inventaris;
3. de normale behoefte aan vlottende middelen.

De berekeningen hiervan zijn gebaseerd op globale taxaties naar de toestand bij de aanvang van het kalenderjaar, zulks met de beperking dat t.a.v. duurzame slijtende produktiemiddelen, die geen betrekking hebben op schuren, glasopstanden en verwarmingsinstallaties, is verondersteld dat zij op dat moment een waarde hadden van 50% van de nieuwwaarde.

### 5. Netto-overschot per manjaar arbeidsbezetting

Voor de berekening van dit kengetal is het netto-overschot gedeeld door de - tot waardige arbeidskrachten herleide en in manjaren uitgedrukte - arbeidsbezetting.

Voor de berekening van de arbeidsbezetting had een taxatie plaats van de arbeidstijd per arbeidskracht gedurende het boekjaar. De totale arbeidstijd per bedrijf werd vervolgens uitgedrukt in manjaren volwaardige arbeidskracht, waarbij voor arbeid door jeugdigen de volgende wegingscoëfficiënten werden toegepast:

---

1) Deze investering omvat ook de bedrijfsonderdelen die door de ondernemer zijn gepacht.

14 jaar	30%
15 jaar	45%
16 jaar	65%
17 jaar	80%
18 jaar	90%
> 18 jaar	100%

Deze waarderingsnormen gelden voor arbeid verricht door mannen zowel als door vrouwen.

### C. Het inkomen

#### Het arbeidsinkomen per manjaar

Van het inkomen per produktiefactor is alleen het arbeidsinkomen - per manjaar arbeidsbezetting - tot uitdrukking gebracht.

Onder het arbeidsinkomen is verstaan het bedrag dat door hen, die arbeid in het bedrijf hebben verricht, te zamen als inkomen is genoten. Het is berekend door het netto-overschot te vermeerderen met het bedrag dat als kosten van arbeid is opgenomen. Na deling van dit inkomen door het aantal - tot volwaardige arbeidskrachten herleide - manjaren wordt het bedrag gevonden dat gemiddeld per manjaar als inkomen werd verkregen.

#### Het inkomen van de ondernemer

Voorts is berekend welk bedrag uit de bedrijfsexploitatie aan de ondernemer ten deel viel. In de eerste plaats betreft dit de vergoeding die, bij de berekening van het netto-overschot, in de kosten is geïncalculéerd voor de handenarbeid die door de ondernemer persoonlijk in het bedrijf is verricht. Voegen wij dit bedrag toe aan het netto-overschot, dan ontstaat het bedrag dat als arbeidsinkomen van de ondernemer is aangeduid.

De kosten omvatten voorts een rentevergoeding voor het vermogen dat in het bedrijf is geïnvesteerd. Voor zover het bedrag van deze vergoeding hoger is dan het bedrag dat door de ondernemer aan rente voor geleende gelden is betaald, vormt het verschil daarvan eveneens een bestanddeel van het inkomen van de ondernemer.

Bij toevoeging van laatstgenoemd inkomensbestanddeel aan het arbeidsinkomen van de ondernemer wordt het bedrag verkregen dat met ondernemersinkomen is aangeduid.

Tenslotte is ook het gezinsinkomen van de ondernemer, voor zover uit het bedrijf verkregen, tot uitdrukking gebracht. Dit bedrag betreft het ondernemersinkomen, verhoogd met het - als kosten geïncalculéerde - bedrag voor de handenarbeid welke door gezinsleden in het bedrijf is verricht.

In de reeks Verslagen van het Landbouw-Economisch Instituut zijn op dit gebied onder meer reeds verschenen:

No. 4.32	Rentabiliteit van het kwekersbedrijf in de Bloembollenstreek en het Grootslag voorlopige berekening 1969, juli 1970	f. 3,50
No. 4.34	Rentabiliteit van de groenteteelt in de open grond op het eiland IJsselmonde en in randgebieden van het Geestmerambacht voorlopige berekening 1969/1970, augustus 1970	f. 3,50
No. 4.39	Rentabiliteit van het gespecialiseerde fruitteeltbedrijf oogstjaar 1969/1970, februari 1971	f. 4,50
No. 4.41	Rentabiliteit van de tuinbouw in het Zuidhollands Glasdistrict over 1970, april 1971	f. 4,50

Een volledige lijst van actuele L.E.I.-publicaties is op aanvraag gratis verkrijgbaar.