

Begraafplaats Kovelswade

Beheerplan en maatregelen



**Albers Adviezen Historische Parken
Utrecht**

Begraafplaats Kovelswade

Beheerplan en maatregelen

opdracht:

Stadswerken Gemeente Utrecht

Stedelijk Beheer Projecten

Heer C.H. Jentink

030-2864713

C.Jentink@utrecht.nl

auteurs:

dr L.H. Albers

Ing. P. Doeve

0651003231

030-2310788

albersadviezen@hetnet.nl

2013

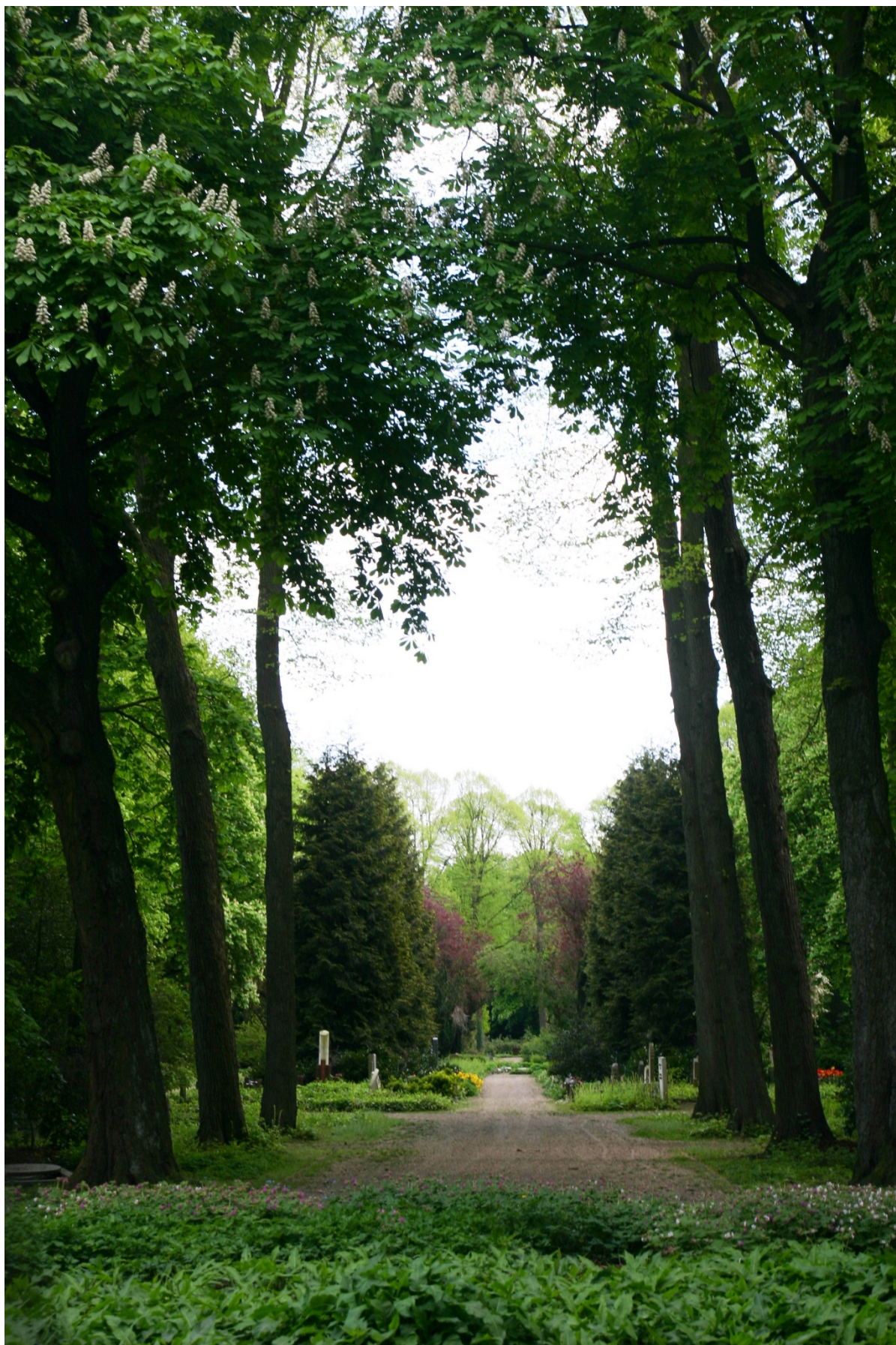
Albers Adviezen Historische Parken
Utrecht

Inhoud

1	Inleiding.....	7
2	Samenvatting historie begraafplaats Kovelswade	9
3	Geometrische aanleg	11
4.	Conclusies en waardestelling.....	13
5.	Uitgangspunten voor beheer van de begraafplaats	17
6.	Doelen van beheermaatregelen/ Bespreking plankaart.....	19
6.1	Massa-ruimte	19
6.2	Zichtassen.....	21
6.3	Herstel beplanting	21
6.4	Padenstructuur.....	23
7.	Maatregelen per vak met deelkaarten.....	25
	Conclusie effecten van voorgestelde maatregelen	63
8.	Werkzaamheden en prioritering	65
8.1	Actueel noodzakelijke werkzaamheden	65
8.2	Eenmalige werkzaamheden op korte en middellange termijn	65
9.	Cyclische jaarwerkzaamheden	66
	Bronnen.....	68
	Het Utrechts Archief	68
	Literatuur	68
	Bijlage 1 Legenda afkortingen.....	69
	Bijlage 2 Lijst heesters	68

Kaarten

- Historisch ontwerp 1900 door F.J. Nieuwenhuis
- Situatiekaart 2013
- Plankaart
- Maatregelen eenmalige werkzaamheden
- Vakkenkaart



afb. 1 lengteas begraafplaats: van noordelijk kastanjeplein via lindenlaan naar centrum met rode prunus, hoge linden en dichte kastanjes in de achtergrond

1 Inleiding

De tweede Utrechtse begraafplaats, Kovelswade, werd in 1901 ontworpen door de stadsarchitect F.J. Nieuwenhuis. De begraafplaats werd geopend in 1904. De eerste begraafplaats, Soestbergen, werd in 1830 ontworpen door J.D. Zocher¹. Beide begraafplaatsen hebben sinds 2001 de status van Rijksmonument. Dat betekent dat de historische gegevens van de begraafplaats die van betekenis zijn, zoals de vorm van aanleg, zo goed mogelijk voor de toekomst behouden dienen te blijven en gecontinueerd (herplant).

De monumentenbeschrijving door de Rijksdienst Cultureel Erfgoed is uiterst summier en geeft onvoldoende aanwijzingen voor het beheer en de renovatie. Om een deugdelijk beheerplan te kunnen maken, was het nodig te kunnen beschikken over meer kennis over het ontwerp, de aanleg, de latere wijzigingen en de beplanting. Daartoe is door Albers Adviezen een onderzoek gedaan en het rapport "*Begraafplaats Kovelswade, historie en Beplanting*" (2012) geschreven.

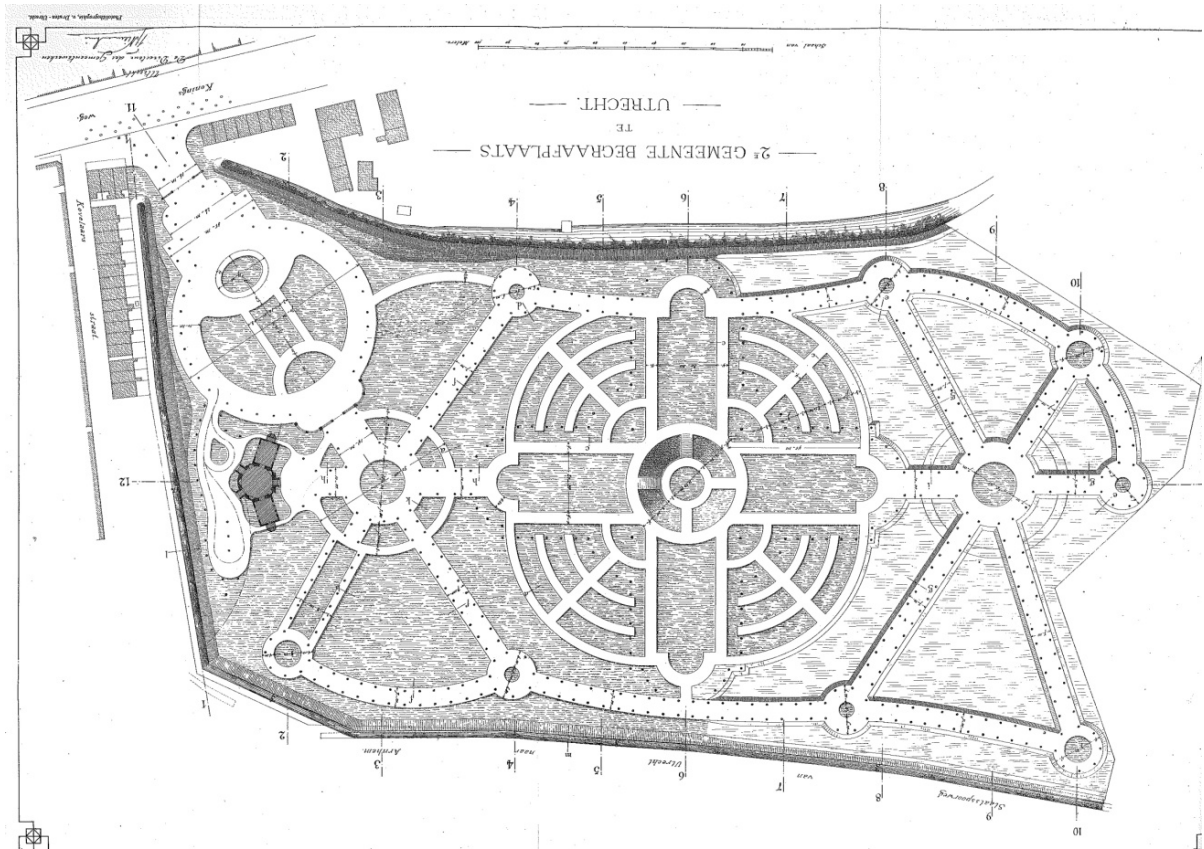
De ontwerpplattegrond die tot dan toe onbekend was, was een belangrijke vondst. Hij bleek door F.J. Nieuwenhuis te zijn gemaakt, evenals alle 6 tekeningen: van het neo-classicistische ontvangstgebouw, de begraafplaats zelf, de profielen en de hekpartijen. Omdat de architect het gebouw, parkplan en andere elementen heeft ontworpen, is hier sprake van een Gesamtkunstwerk. Het geheel is van hoge kwaliteit, zoals in het historisch rapport is uiteengezet.

Hoofdstuk 2 geeft een kort overzicht van de historie van begraafplaats Kovelswade en de waarde van het object. Vervolgens worden de uitgangspunten voor het beheer geformuleerd. In hoofdstuk 4 zijn deze uitgangspunten vertaald naar een plankaart. Naar aanleiding van de achteruitgang in vitaliteit van de kastanjabomen in de lanen (afb. 8), wordt in hoofdstuk 5 speciaal ingegaan op de verjonging van het bomenbestand, aangezien deze de hoofdstructuur van de aanleg betreffen. De maatregelen om te komen tot de uitwerking van de plankaart is overzichtelijk per vak geformuleerd in hoofdstuk 6. Hoofdstuk 7 geeft een overzicht van de eenmalige werkzaamheden die met prioritering is onderbouwd, o.a. de te kappen bomen. Het laatste hoofdstuk behandelt de werkzaamheden in het regulier onderhoud, die nodig zijn voor de continuering van de aanleg van begraafplaats Kovelswade.

In de bijlage bevinden zich de volgende kaarten:

- Situatiekaart 2013
- Plankaart
- Maatregelen eenmalige werkzaamheden
- Kaart cyclisch beheer

¹ Albers, dr. L.H., A. Guinée en J.M. Schreiber, 'Eerste Algemene Begraafplaats Soestbergen Utrecht. Historie en Beheervisie', Albers Adviezen Historische Parken en Guinée landschapsarchitectuur, Utrecht 2005.



afb. 2 Ontwerp voor Kovelswade door stadsarchitect F.J. Nieuwenhuis, zonder jaar [1900] (HUA 1007-1, 181).



afb. 3 1936 Luchtfoto Kovelswade voor de verbreding van het spoor en aanleg van de Waterlinieweg. Het rechterdeel heeft eerst dienst gedaan als kwekerij. (Archief afd. monumenten gemeente Utrecht)

2 Samenvatting historie begraafplaats Kovelswade

De Algemene Begraafplaats **Kovelswade**, gelegen tussen de Koningslaan en de spoorlijn ten westen van de stad Utrecht, omvat **één van de vroegste geometrische ontwerpen** die ontstonden begin 20ste eeuw. **F.J. Nieuwenhuis** (1848-1919), stadsarchitect van Utrecht (1890-1915) ontwierp Kovelswade met twee toegangshekken en een ontvangstgebouw. Kovelswade is **het enige parkontwerp** in zijn oeuvre (zie afb. 2). Hij was immers bouwarchitect en ontwierp o.a. diverse bruggen en gebouwen in Utrecht. Het moet tijdens zijn opleiding in Berlijn zijn geweest dat Nieuwenhuis kennis maakte met het werk van de classicistische architect Semper en de landschapsarchitect J.H.G. Meyer (Lehrbuch der schönen Gartenkunst, Berlijn 1873), die geometrische tuinen bij de gebouwen ontwierp in een tijd dat dit in Nederland nog niet het geval was. Nieuwenhuis ontwierp Kovelswade naar Duits voorbeeld met een gelijkbenig kruis in het centrum en veel cirkels, symbolen van oneindigheid.

“Verder wordt voorgesteld de voor begraven bestemde oppervlakte, hoofdzakelijk naar ene indeeling volgens meetkundige figuren, aan te leggen..Bij een onder deze voorwaarden tot begraafplaats aangelegd terrein behooren de lijnen scherp aangeduid te zijn. Zulks zal worden verkregen door aanleg van flinke rechte of regelmatig gebogen lanen, welke bevorderlijk zullen zijn aan het karakter van ernst en rust, dat aan de begraafplaats toekomt. Ook zullen zeer geringen middelen voldoende zijn, om ieder in staat te stellen om zich op zoodanige begraafplaats te orienteeren.”².

De aanleg werd begin 1903 aanbesteed en aangelegd. Het achterste deel van de begraafplaats werd echter niet meteen in gebruik genomen: *“de voor die afdeling ontworpen lanen zullen echter wel worden opgehoogd en beplant, maar de bewerking van de voor graven bestemde grond zal achterwege blijven”*. Dit achterste deel werd eerst gebruikt als kwekerij (zie afb. 3). In Het Utrechts Archief bevinden zich 6 ontwerp tekeningen³ door Nieuwenhuis, een beplantingsplan ontbreekt.

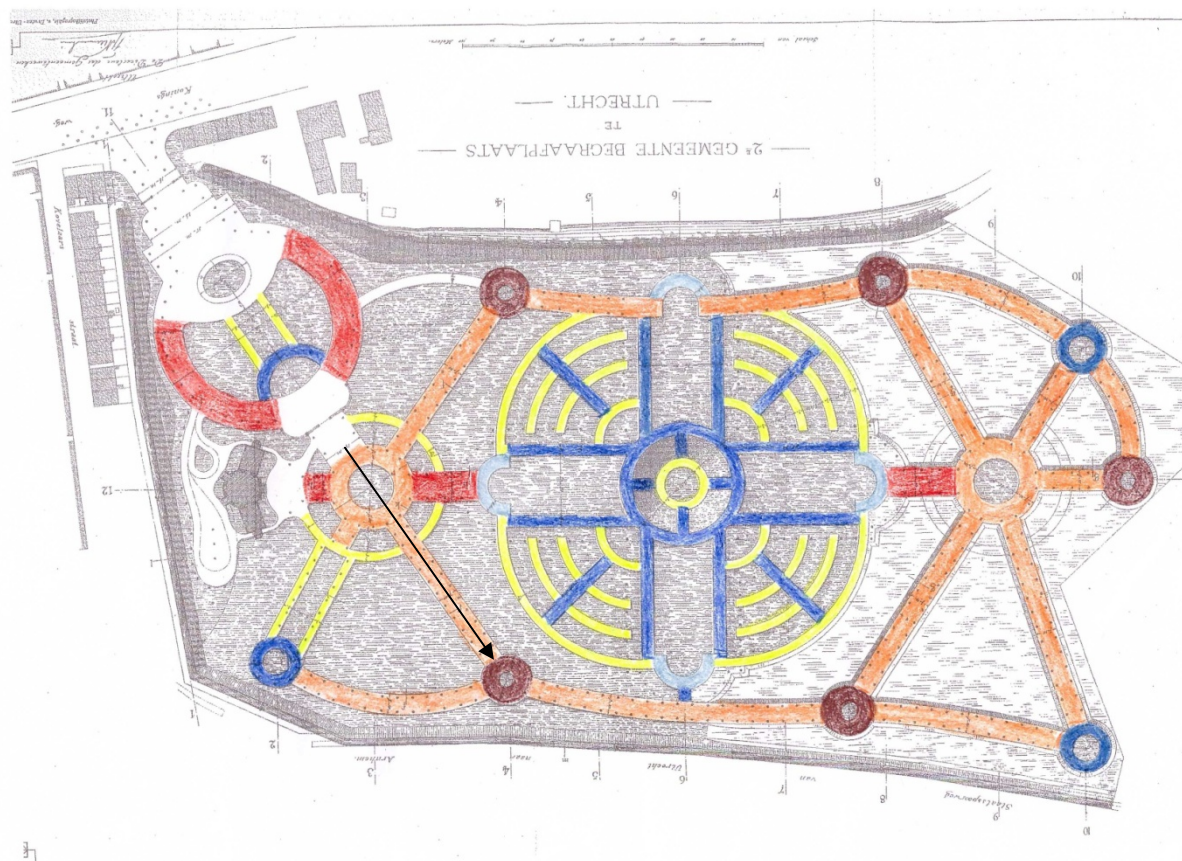
Na de aanleg hebben delen van het oorspronkelijke ontwerp moeten wijken voor de verbreding van het spoortraject en de aanleg van de Waterlinieweg (1942).

Het ontwerp en de historische bomen zijn grotendeels aanwezig. Alleen het islamitische deel (1984) en de kinderbegraafplaats hebben geen relatie met de historische aanleg.

2 HUA Stedelijke bestekken toegang 1007-1, inv.nr.181 21 nov.1902 (Voordracht om over te gaan tot over te gaan tot den aanleg en de inrichting van ene nieuwe begraafplaats met bijlagen a tot c, 6 tekeningen).

3 Tekeningen door F.J. Nieuwenhuis in Het Utrechts Archief (toegang 1007-1, inv.nr. 181 21 nov. 1902).

1. plattegrond van de “2e gemeente begraafplaats te Utrecht”
2. bouwtekening van het “het ontvangstgebouw”, ongedateerd ca. 1900
3. bouwtekening van “Afsluithek”, ongedateerd ca. 1900
4. bouwtekening van “Toegangshek”, ongedateerd ca. 1900
5. “Profielen Begraafplaats” met 10 profielen van paden en watergangen, gedateerd nov. 1901
6. “Profielen Begraafplaats” met 12 profielen van de gehele begraafplaats, gedateerd nov. 1901



afb. 4 1904 Hoofdpaden met pleintjes en subpaden van het ontwerp.

tabel 1 maatvoering paden

	Omschrijving	ontwerp 1901	situatie 2012
hoofdpaden	Centrale as	10 m	2,7-7,1 m
	Hoofdlanen	7 m	2,2-3,9 m
subpaden	Boogvormig pad uiteinde lindenkruis	4,5 m	2,7-3 m
	Dwarspaden in het lindenkruis	4 m	2,2-3,2 m
	Cirkel bogen in de kwadranten	3 m	1,9-3,2
	Graspaden en diameter grasplein	-	2 m
pleintjes	Paden 3 cirkelvormige pleinen, blauw	6 m	vervallen
	Paden 4 cirkelvormige pleinen, bruin	4 m	vervallen

3 Geometrische aanleg

Het ontwerp van 1900 is ten behoeve van het beheerplan opnieuw geanalyseerd en de nieuwe bevindingen – t.o.v. het historische rapport – worden hieronder uiteengezet. Voor het beheer is het noodzakelijk inzicht te hebben in de opbouw van het ontwerp en de geometrische componenten.

Hoofdstructuur

Het oorspronkelijk ontwerp van de begraafplaats Kovelswade heeft een heldere indeling. De plattegrond is opgebouwd uit: het entreeplein, de eerste, westelijke cirkel met lanen, het centrale lindenkruis en de oostelijke boomcirkel met lanen. De statige lanen *‘welke bevorderlijk zullen zijn aan het karakter van ernst en rust, dat aan de begraafplaats toekomt’* liepen vanuit de cirkels en langs de randen van de begraafplaats. De lanen langs de randen zijn grotendeels geweken voor bomenrijen achter de graven. Deze lanen omvatten vroeger het lindenkruis (zie luchtfoto 1936 afb. 3)

De laandelen in de buitenrand van de begraafplaats zijn niet recht, maar gebogen. In het oorspronkelijk ontwerp is een pleintje getekend aan het einde van elke radiale rechte laan op het kruispunt met de gebogen buitenrand laan. Al deze pleinen zijn opgeheven of er nooit geweest.

Zichtlijnen

De zichtassen zijn in het geometrisch ontwerp verbindende elementen.

1. Zichtas vanaf het ontvangstgebouw – dat iets verhoogd gelegen is – over de lengte van de begraafplaats, door het centrale lindenkruis naar het andere einde en vice versa (afb. 1 afb. 7). De hoofdzichtas van de begraafplaats is in de ontwerp-tekening te herkennen aan een brede baan van gras.
2. Zichtas vanaf de Koningsweg over het entreeplein, over de cirkel voor het ontvangstgebouw door de kastanjelaan en vice versa (afb. 8).
3. Naast de twee grote zichtassen, zijn er nog enkele secundaire zichtassen over de radiale lanen, die vanuit de boomcirkels lopen.
4. Twee zichtassen vanuit de westelijke kastanje-cirkel
5. Vier zichtassen van de oostelijke boomcirkel.

Padenstructuur

In het ontwerp van Kovelswade (1900) hebben de **hoofdpaden, subpaden en pleintjes** een verschillende breedte gekregen, ter bevordering van de routing en oriëntatie van de wandelaar.

Er is ook een verschil in uitvoering: de paden van de hoofdroutes zijn grintpaden (behalve de centrale graspaden in de hoofdas, waar men meestal niet over dient te lopen). De subpaden voor de ontsluiting van alle graven zijn in **gras** uitgevoerd.



afb. 5 Graspad (foto L.Albers mei 2012)



afb. 6 Halfverharding pad of grintpad; onevenwichtig beeld met donkere naaldbomen aan één zijde (foto L.Albers mei 2012)

4. Conclusies en waardestelling

Bijzonder ontwerp binnen de Nederlandse context?

Kovelswade werd ontworpen in 1900 en is daarmee in Nederland **één van de vroegste geometrische ontwerpen** die ontstonden begin 20^{ste} eeuw, als een rationeel ontwerp voor een begraafplaats. De architect F.J. Nieuwenhuis schreef in de toelichting bij het ontwerp voor de raadsvergadering: *De lijnen behoren scherp aangeduid te zijn. Dat kan worden bereikt door aanleg van rechte of regelmatig gebogen lanen, welke bevorderlijk zullen zijn voor het karakter van ernst en rust.*

De geometrische vormgeving van de begraafplaats was in navolging van de Duitse begraafplaats van Meyer en tevens conform reacties van architecten die zich afzetten tegen de door tuinarchitecten gevoerde landschapsstijl.

F.J. Nieuwenhuis was een bekend architect en genoot aanzien binnen zijn vakgebied. Hij was **stadsarchitect van Utrecht**. In die functie ontwierp hij de Begraafplaats Kovelswade met het ontvangstgebouw en de beide hekken. Kovelswade is **het enige parkontwerp** van de bouwarchitect F.J. Nieuwenhuis in zijn oeuvre.

Nieuwenhuis had zijn opleiding in Berlijn genoten. Daar zag hij ook het werk van landschapsarchitect J.H.G. Meyer (Lehrbuch der schönen Gartenkunst, Berlijn 1873). Hij ontwierp geometrische tuinen bij de gebouwen in een tijd dat dit in Nederland nog niet het geval was. Het neoclassicisme van het ontvangstgebouw en het neoclassicistisch ontwerp van de begraafplaats zelf en het naturalisme in de beplanting behoorden bij de opzet van de begraafplaats en van het gebouw, samen een eenheid. Met de bijbehorende hekken kan men spreken van een **Gesamtkunstwerk**. Bovendien is de begraafplaats met zijn gebouw en hekken een vroeg voorbeeld van een Gesamtkunstwerk, hetgeen aantoont wat een vooruitstrevend en toonaangevend architect van Nieuwenhuis was.

De zeldzaamheidswaarde van de begraafplaats is hoog.

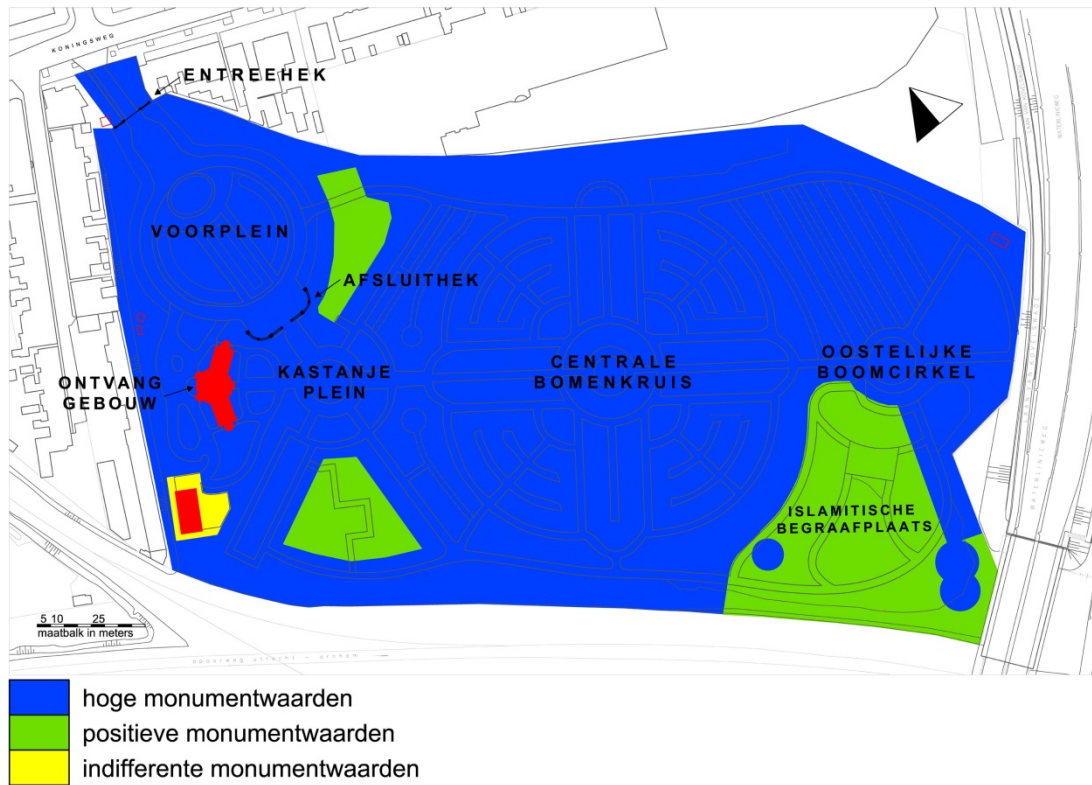
Conclusie

Het Gesamtkunstwerk uit 1900-1905, bestaande uit het ontwerp voor de begraafplaats, het ontvangstgebouw, de entree met 2 paar monumentale hekken, door F.J. Nieuwenhuis, de Utrechtse Directeur der Gemeentewerken, en een nog onbekende groenontwerper, is van bijzonder hoge kwaliteit.

Iedere inbreuk die op een *Gesamtkunstwerk* wordt gemaakt, doet daaraan afbreuk.

De vormen van de islamitische begraafplaats, waarvoor een rechte as moest wijken, en ook de recente aanleg van de kinderbegraafplaats met een hoge haag eromheen aan de noordwestkant van de begraafplaats, doen afbreuk aan het rijksmonument.

kaart Monumentwaarden



Waardestelling⁴

Waardering structuur

1. De structuur van de begraafplaats is vrijwel geheel goed intact gebleven op de zuidoosthoek na, het in 1984 gewijzigde deel ten behoeve van de islamitische begraafplaats. Op het islamitische deel zijn de oorspronkelijk rechte lanen verdwenen.
2. Het historische patroon van *grintpaden* en sub-graspaden is vrijwel geheel intact. Alleen de radiale laan vanuit de oostelijke boomcirkel is omgezet in twee graspaden; de centrale hoofdas is grint in plaats van gras.
3. Langs de zuidrand is het grintpad een weinig verlegd vanwege een eerdere spoorverbreding (zie kaart 2).

Waardering beplanting

4. De oorspronkelijke beplanting is bijzonder goed overdacht wat betreft soorten, hoogtes, boomvorm, kleur en opeenvolgende bloei gedurende het seizoen. Het beplantingsontwerp en de oorspronkelijke uitvoering van de beplanting worden dan ook zeer hoog gewaardeerd.
5. Beplanting. Uit de kaart met structuurbepalende bomen (kaart 1) blijkt dat veel bomen van de *oorspronkelijke boomstructuur nog aanwezig* zijn. Krimlinden (*Tilia 'Euchlora'*) en grove den staan rond de entree; Hollandse linden (*Tilia europaea*) om het centrale kruis, ook resteren 8 rode kerspruimboompjes (*Prunus cerasifera 'Nigra'*, waarvan één in zeer slechte staat) en sierappels (*Malus*) in het centrale rond. De 4 solitaire kastanjes (*Aesculus 'Baumannii'*) in het lindenkruis zijn in topvorm en conditie. De kastanjelaan is grotendeels nog compleet (er ontbreken drie bomen); In de kastanjecirkel missen 4 van de 12 bomen.

Waardestelling

Wegens zijn uniciteit en gaafheid is bijna de gehele begraafplaats van hoge monumentwaarde (blauw).

Een klein deel ten zuiden van de kastanjecirkel is heringericht. Dit is van positieve monumentwaarde (groen).

Het zuidoostelijk deel met de islamitische begraafplaats is van positieve monumentwaarde omdat dit deel -weliswaar in gewijzigde vorm- nog geheel aanwezig is.

Het nieuw ingerichte deel (kinderbegraving van ca 2006) heeft geen grintpaden, maar paden van een moderne halfverharding. Het geheel is verstopt achter een hoge taxushaag, geïsoleerd van de rest van de begraafplaats. Ook de kinderbegraving is van positieve waarde (groen), omdat slechts de binnenstructuur van deze kleine ruimte is gewijzigd en de kinderbegraving geen inbreuk maakt op de structuur van de begraafplaats.

Alleen het gebouw in de noordwesthoek van de begraafplaats – de werkplaats – is een nieuw element, op een weinig opvallende plek. De werkplaats met omringende grond heeft een indifferente waarde (geel).

⁴ Nota Waardering 2012

Zwakke punten

- De heldere geometrische vormgeving is niet overal meer herkenbaar, omdat bomen en heesters – die de ruimtes begrenzen- ontbreken, naaldbomen te hoog en te breed (taxus) zijn, heesters te hoog zijn of juist ontbreken.
- De verhouding en het verschil tussen hoofd- en subpaden is in de huidige situatie niet altijd duidelijk.
- Een versobering van het plantensortiment geeft een uniform beeld en maakt de beleving minder.

5. Uitgangspunten voor beheer van de begraafplaats

Op grond van het historische onderzoek en de waardestelling van de begraafplaats⁵ wordt het beheer in dit rapport geformuleerd. Het beheerplan neemt het ontwerp uit ca. 1900 (zie afb. 2) en de oorspronkelijke ontwerpvisie als uitgangspunt, met name de indeling in hoofdstructuur en substructuur van de begraafplaats en de paden, zichten, en open versus dicht verhoudingen. De beplanting – loofbomen, naaldbomen en heesters – sluiten aan bij de geometrische structuur en de indeling van de verschillende ruimtes op de begraafplaats.

Hoofddoel van het beheerplan, naar aanleiding van de cultuurhistorische waardenstelling voor het rijksmonument begraafplaats Kovelswade is:

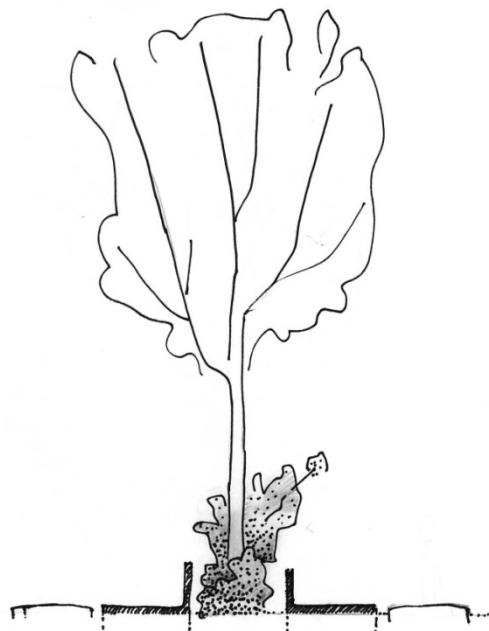
Behoud en waar mogelijk herstel van de historische vormgeving van de begraafplaats Kovelswade. De historie continueren middels het beheer.

Voorts heeft de Gemeente Utrecht de volgende uitgangspunten en wensen⁶:

1. De begraafplaats blijft functioneren voor begrafenissen.
2. Het islamitische deel is logisch en mooi verbonden met de rest van de begraafplaats,
3. De oriëntatie verbeteren.
4. De begraafplaats wordt minder donker/somber.
5. Het is duidelijk wat de verschillende beheervakken en eenheden zijn.
6. Kostenbesparende maatregelen worden voorgesteld, voor zover deze niet strijdig zijn met het hoofddoel en de bovenstaande uitgangspunten.

⁵ Albers Adviezen, Begraafplaats Kovelswade historie en beplanting, 2012

⁶ Zoals geformuleerd in de offerte van Albers Adviezen d.d. 2 augustus 2012



Hoofdstructuur met hoge struiken
principetekening niet op schaal

Bomen en heesters behorend tot de hoofdstructuur

Hoofdstructuurbomen:

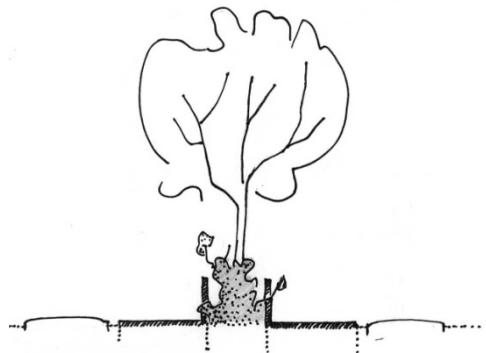
- *Tilia x europaea*, Hollandse linde
- *Tilia x europaea* 'Euchlora', Krimlinde
- *Aesculus hippocastanum*, paardenkastanje
- *Pinus sylvestris*, grove den
- *Platanus x hispanica*
- *Taxus baccata*

Heesters hoger dan 2 meter:

- *Amelanchier lamarckii*
- *Eleagnus pungens*
- *Eleagnus pungens* 'Maculata'
- *Ilex aquifolium* J.C. van Tol
- *Ilex aquifolium* Golden van Tol
- *Viburnum burkwoodii*
- *Viburnum opulus*
- *Viburnum rhytidophyllum*

Sierheesters hoger dan 2 meter:

- *Deutzia* sp/cv.
- *Syringa vulgaris* cv./sb.
- *Philadelphus*
- *Weigelia*



Principetekening met struiken tot 2 meter, niet op schaal

Loof- en naaldbomen met hoge of lage heesters

Kleine sierbomen:

- *Prunus cerasifera* 'Nigra', sierkers
- *Prunus* sb./cv.
- *Betula* sb./cv.
- *Malus* sb.cv.
- *Acer* sb/cv.
- *Magnolia*
- *Laburnum*

- Diverse naaldbomen

Sierheesters tot 2 meter:

- *Berberis*
- *Callicarpa bodinieri*
- *Cotoneaster* sp/cv
- *Philadelphus coronarius*
- *Viburnum bodnantense* 'Dawn'
- *Weigelia*

6. Doelen van beheermaatregelen/ Bespreking plankaart

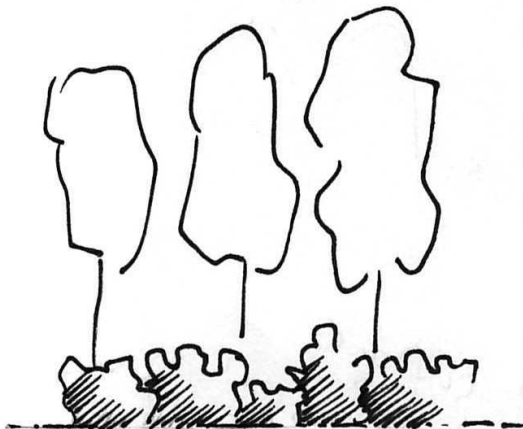
6.1 Massa-ruimte

Het doel is om de grote hoofdstructuur en de verschillende ruimtes opnieuw te definiëren (massa versus ruimte) en de beplanting aan te passen op de ruimtelijke functie.

Het is wenselijk de ruimtelijke eenheden – conform het geometrische ontwerp – te begrenzen met beplanting, door de heesters in de verschillende stroken te verjongen dan wel aan te vullen, om de heldere vormgeving van het geometrisch ontwerp te herstellen.

De plankaart bij dit beheerplan toont de verdeling van hoofd- en deelruimtes, met overeenkomstig hiermee lage < 2 m. en hoge > 2 m. heesterstroken met bomen daarin opgenomen. De lijst historisch sortiment heesters en bomen (zie bijlage) dient als leidraad, zodat de beheerder een veelzijdige en gevarieerde heesterbeplanting kan creëren. Het sortiment dient min of meer gebonden te zijn aan de tijd van aanleg, een eeuw na de begraafplaats Soestbergen. Dan is het beeld van de heesters ook tijdgebonden. Het is niet de bedoeling dat de nieuwste heestersoorten van de 21^{ste} eeuw worden toegepast.

De begraafplaats kan tevens dienen als bron voor genenbehoud van bomen en struiken uit de eerste helft van de 20^{ste} eeuw..



Grote bomen met struiken vanaf 2m



Kleine bomen met struiken tot 2m



afb. 7 Centrale as en het centrale lindenkruis, richting het ontvangstgebouw. (foto L. Albers april 2012)



afb. 8 Kastanjelaan, terugkijkend richting de Koningslaan (foto L. Albers november 2012)

6.2 Zichtassen

Het doel is om de belangrijkste zichtassen van het oorspronkelijk ontwerp beter herkenbaar te maken. Dat is tevens de belangrijkste bijdrage aan een goede oriëntatie van de bezoeker en valt samen met de heldere geometrische vormgeving van het historische ontwerp.

Het streefbeeld wordt per zichtas benoemd:

1. Zichtas vanaf het ontvangstgebouw – dat iets verhoogd gelegen is – dwars door het centrale lindenkruis naar de overzijde van begraafplaats en vice versa (afb. 7). Een beter doorzicht (kappen van Thuja bomen) en een differentie maken met de andere paden, namelijk 'dit is de belangrijkste zichtas' door middel van het herstel van de grasbaan (zie 6.4 Padenstructuur). Dit creëert een statig zicht – conform het oorspronkelijke ontwerp – vanuit het ontvangsbouw over het centrale ronde grasperk dat optisch doorloopt in de grasbaan.
2. Zichtas vanaf de Koningsweg over het entreeplein en door de kastanjelaan en vice versa (afb. 8). Om de oriëntatie van de arriverende bezoeker te bevorderen is het streefbeeld: een cirkel van kastanjabomen, met een centraal grasperk, de kastanjelaan die wordt afgesloten een boom (*Cornus Kousa*) en door struiken met witte bloemen.
3. De radiale zichtassen van de noordelijke kastanje-cirkel doorsnijden een heesterrand met heesters tot 2 m. De radiale paden hebben ieder een 'focuspunt' namelijk:
 - in vak 7 de solitaire Malus boom
 - in vak 9 de reconstructie van een grasplein
 - in vak 10 door aanplant van een boom (als tegenhanger van de Malus)
4. De radiale zichtassen van de oostelijke boomcirkel
De verbinding naar het islamitische deel kan worden gemaakt met herstel van de oostelijke boomcirkel. Tevens wordt de platanenlaan deels hersteld.
Naar het noorden bieden de graspaden telkens een andere boom als uitzichtpunt aan het einde van het pad.

6.3 Herstel beplanting

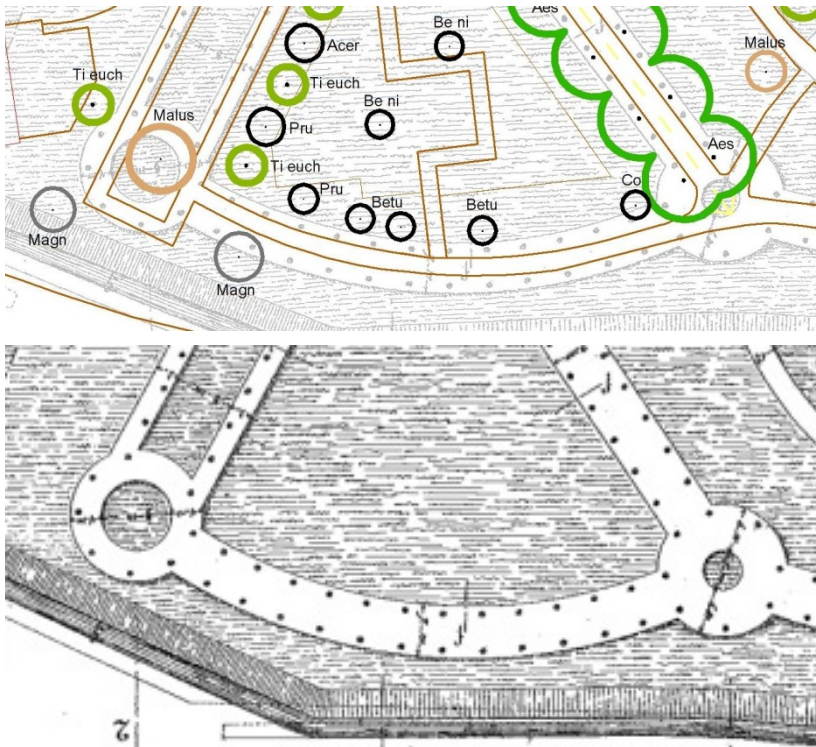
De heesterranden met bomen die vroeger lanen waren, kunnen in hun beeld worden versterkt door er relatief meer bomen in te planten.

Dat geldt voor de randen aan weerszijden van vak 10 en vak 18.

De afsluiting van de kwartcirkel aan de zuidoostkant van het nu islamitische deel vindt plaats door de bomen-heesterrand extra breed te maken.

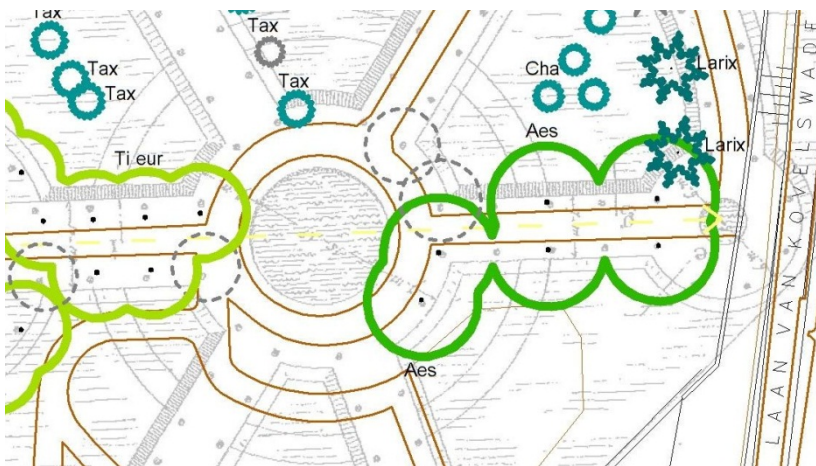
- Herplant van een deel van de verdwenen platanenlaan in de zuidooshoek.

De cirkels van kastanjabomen en de kastanjelaan zijn alle niet meer compleet. Deze bomen zijn dermate markant en schaduwrijk, dat er geen andere boomsoort is die dit beeld benadert. Ondanks de kastanjeziekte is het aan te bevelen ook op termijn kastanjes te herplanten (wanneer nodig en mogelijk) en de kastanjes niet te vervangen door een andere boomsoort, omdat een vergelijkbare boom niet bestaat.



afb. 9 Details huidige situatie (boven) en ontwerp 1904 (onder).

Twee pleintjes in de rand langs het spoor zijn verdwenen. In één plein groeide een sierappel (*Malus floribunda*). Het andere plein was gelegen aan het eind van de kastanjelaan. De pleintjes vormen de knooppunten van kruisende hoofdpaden.



afb. 10 Details huidige situatie (boven) en ontwerp 1900 (onder).

De overgang van de padenstructuur tussen het oorspronkelijke ontwerp en de islamitische begraafplaats past niet in de geometrische indeling met oriëntatie op de pleinen. De pleinen zijn kruispunten van waaruit de paden uitwaaien.

6.4 Padenstructuur

Het doel is de routing en oriëntatie te verbeteren en indien mogelijk het oorspronkelijk plan – met eenvoudige ingrepen – te herstellen. De aandachtspunten voor de paden in het beheerplan zijn: de verhouding (hoofdpad of subpad), de uitvoering (grint of gras) en de belijning.

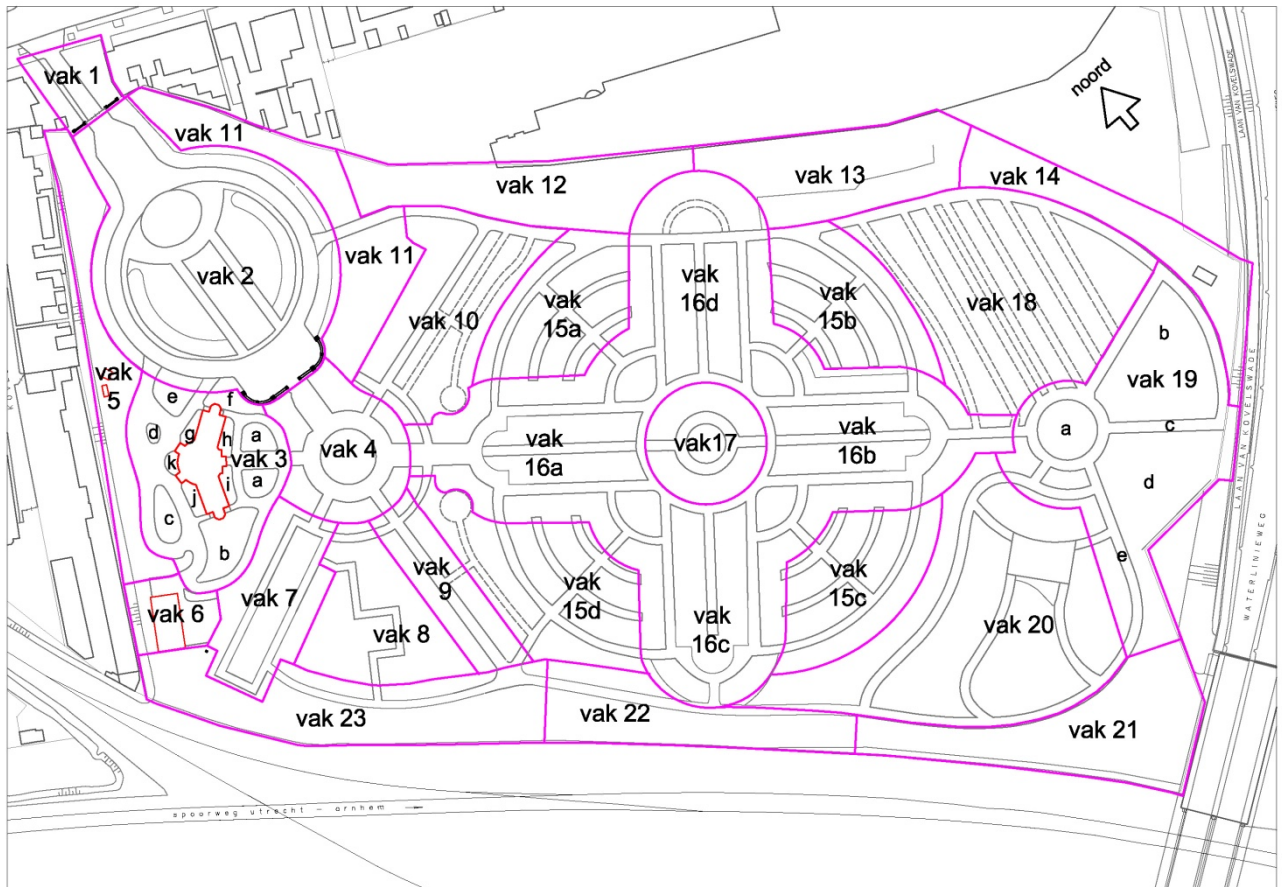
1. Als eerste de verhouding. Het doel is onderscheid te maken tussen hoofdpaden en subpaden volgens het oorspronkelijke ontwerp, met de juiste maatvoering (zie **Fout! Verwijzingsbron niet gevonden.**) .
2. Ten tweede de uitvoering van het pad, in grint of gras. Herstel van enkele graspaden is wenselijk.
3. De strakke belijning van de grintpaden en graspaden van het geometrische ontwerp is een punt van aandacht voor het beheer.

De padbreedtes worden buiten niet gewijzigd.

Herstel van paden (voor vakkenkaart zie volgende pagina)

Op een aantal locaties is het mogelijk en wenselijk paden te herstellen:

- Het reconstrueren van de paden tussen de oostelijke boomcirkel en de islamitische begraafplaats omdat het een herstel van het oorspronkelijk ontwerp betreft, het de routing verbetert en een betere oriëntatie geeft. Voor deze ingreep dienen drie naaldbomen en twee kleine loofbomen te worden gekapt.
- Omvormen van het centrale grintpad door het lindenkruis in een grasbaan, zoals door Nieuwenhuis aangegeven. (vak 16d, 16b)
- Wijzigen van 2 graspaden in 2 grintpaden op de plaats waar een laan lag (vak 18).



afb. 11 Overzichtskartaal met beheervakken 1 tot en met 23.

- | | |
|--------|--|
| vak 1 | Toegangsweg met entreehek |
| vak 2 | Entreeplein met afsluithek |
| Vak 3 | Ontvangstgebouw en omliggende beplanting |
| Vak 4 | Kastanjecirkel |
| Vak 5 | Randbeplanting westzijde |
| Vak 6 | Schuur en omliggende beplanting |
| Vak 7 | Veld van de sierappelboom |
| Vak 8 | Graven |
| Vak 9 | Kastanjelaan |
| Vak 10 | Noord-oostelijke as vanuit de kastanjecirkel |
| Vak 11 | Kinderbegraafplaats |
| Vak 12 | Randbeplanting Noord – west |
| Vak 13 | Randbeplanting Noord - midden |
| Vak 14 | Randbeplanting Noord - oost |
| Vak 15 | Kwadranten lindenkruis |
| Vak 16 | Lindenkruis |
| Vak 17 | Centrum van het lindenkruis |
| Vak 18 | Voormalig kwekerij en collectie naaldbomen |
| Vak 19 | Oostelijke boomcirkel |
| Vak 20 | Islamitische begraafplaats |
| Vak 21 | Zuidrand - west |
| Vak 22 | Zuidrand - midden |
| Vak 23 | Zuidrand – oost |

7. Maatregelen per vak met deelkaarten

Ten behoeve van een uiteenzetting van de gewenste maatregelen is de begraafplaats Kovelswade verdeeld in 23 beheervakken. De indeling is bepaald op basis van de architectonische inrichting van ruimten die begrensd worden door beplanting, massa-ruimte verhoudingen. De bomen en struikenranden zijn herleid tot vergelijkbare beheereenheden van bomen, hoge struiken van meer dan 2 meter of lage struiken van minder dan 2 meter.

Van elk vak wordt beschreven; de historie, de huidige situatie, het doel en de maatregelen. Sommige **op korte termijn uit te voeren maatregelen** zijn **vet** geprint.

Per vak wordt het betreffende deel van het ontwerpplan getoond met de ontwerpkaart en de maatregelenkaart daaronder.



afb. 12 Vak 2 d De cirkelvormige entree met historische taxusbollen, rododendrons en recente rozenperken.



afb. 13 Vak 3 Achterzijde van het ontvangstgebouw met hoge dennen in beplantingseilandjes. (foto okt 2012)



afb. 14 Vak 3 Ontvangstgebouw met oude Malus en Magnolia en nieuwe rododendrons.



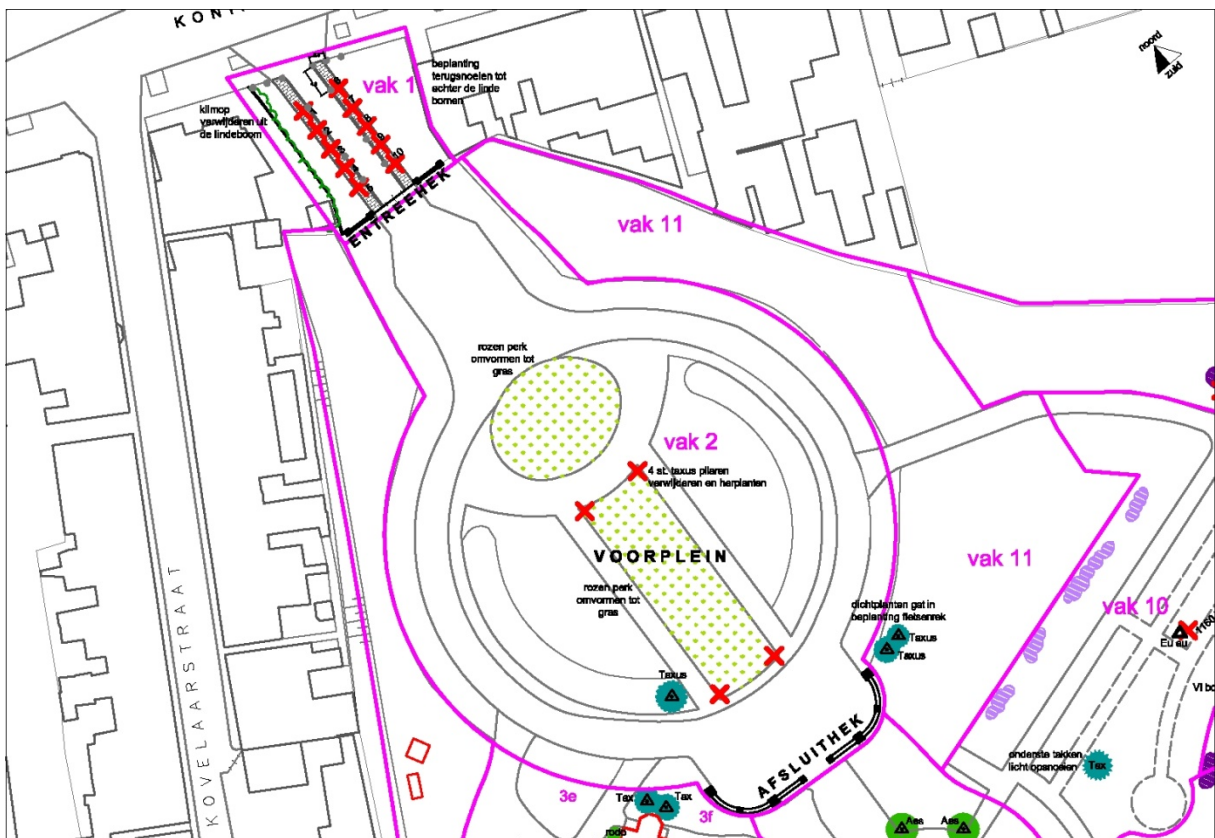
afb. 15 Vak 7 Malus baccata. (foto april 2012)



afb. 16 Vak 23 Pad langs de zuidrand (foto okt 2012)



Vakken 1,2 plan



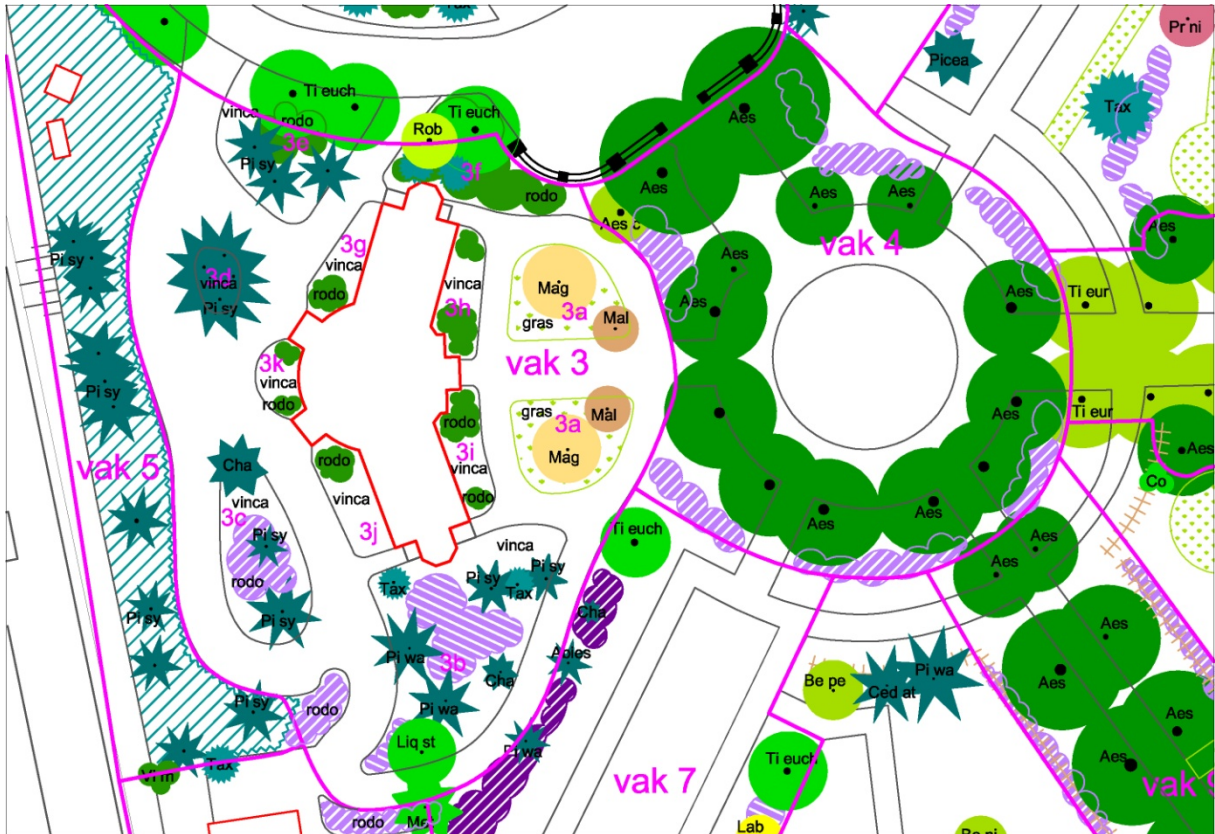
Vakken 1,2 maatregelen

Vak 1 – Toegangsweg met entreehek

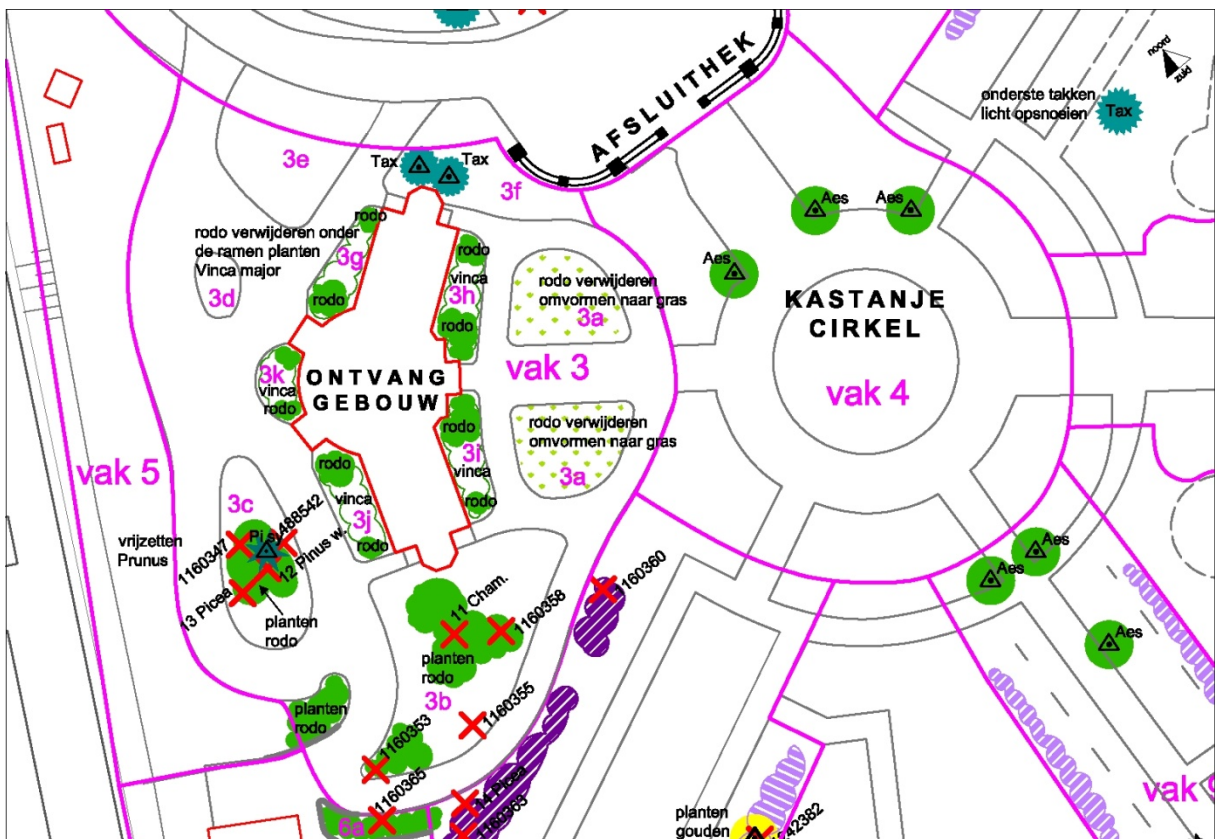
- Historie** Toegangsweg tussen twee rijen lindenbomen naar het entreehek. Aan weerszijden van het brede smeedijzeren entreehek bevinden zich apart draaiende hekdelen voor voetgangers.
- Nu** Het terrein ten westen van de toegangsweg is omgevormd tot particuliere tuin en afgescheiden van de ruimte door een nieuw hek. Het originele entreehek is niet goed zichtbaar. De voetpaden zijn beplant met leibomen en het voetgangers hek, wordt niet gebruikt. Aan weerszijde van de klinkerweg groeien *Tilia x europea* 'Euchlora' (6 stuks), waarvan de westelijke rij (3 stuks) in een particuliere tuin. In het oostelijke plantvak groeien rododendron, sneeuwbes en pluimhortensia.
- Doel plan** Een evenwichtige toegang met zicht op het gehele entreehek. Tussen de rijen lindenbomen vrij houden van hoge beplanting. Herstellen voetpaden.
- Maatregelen**
- verwijderen van 10 leibomen (geen herplant gewenst op de begraafplaats)
 - bestaande beplanting terugsnijden tot achter de lindenrijen
 - het nieuwe eigendomshek terugzetten, naar de buitenste hekpijler
 - **klimpop uit linde halen (prioriteit1)**
 - + herstellen van wandelpaden van klinkers aan weerszijden.
 - + rondom en voor de lindenbomen onderbeplanting van *Vinca minor* en andere schaduwminnende bodembedekkers.
 - + plaatsen van natuurlijke keien, een autowerende maatregel

Vak 2 – Entreeplein met afsluithek

- Historie** Rond plein omzoomd door een rij van Lindenbomen, daarachter dennen en taxus. De lange grintpaden door het gras lopen tot aan het plein voor het tweede hek, dat wil zeggen dat het pad in een halve cirkel vóór dit hek niet is aangelegd.
- Nu** Grote perken met rode rozen domineren het plein. De huidige inrichting stamt op 1900.
- Doel plan** Het grote ronde plein als voorportaal van de begraafplaats zonder rozenperken.
- Maatregelen**
- cirkelvormig rozenperk verwijderen, herplant rozen op de begraafplaats.
 - rechthoekig rozenperk omvormen naar gazon
 - verwijderen 4 *Taxus* pilaren op de hoeken van het rozenperk/grasplein,
 - pijlertaxus door snoei omvormen en 2 herplanten achter de fietsenrekken, waar een gat in de *Taxus* beplanting is en 2 herplanten voor het gebouw in vak 3f.
 - + **herplanten van recent verloren gegane *Taxus* bol – groot exemplaar**



Vak 3,4 plan



Vak 3,4 maatregelen

Vak 3 – Ontvangstgebouw en omliggende beplanting

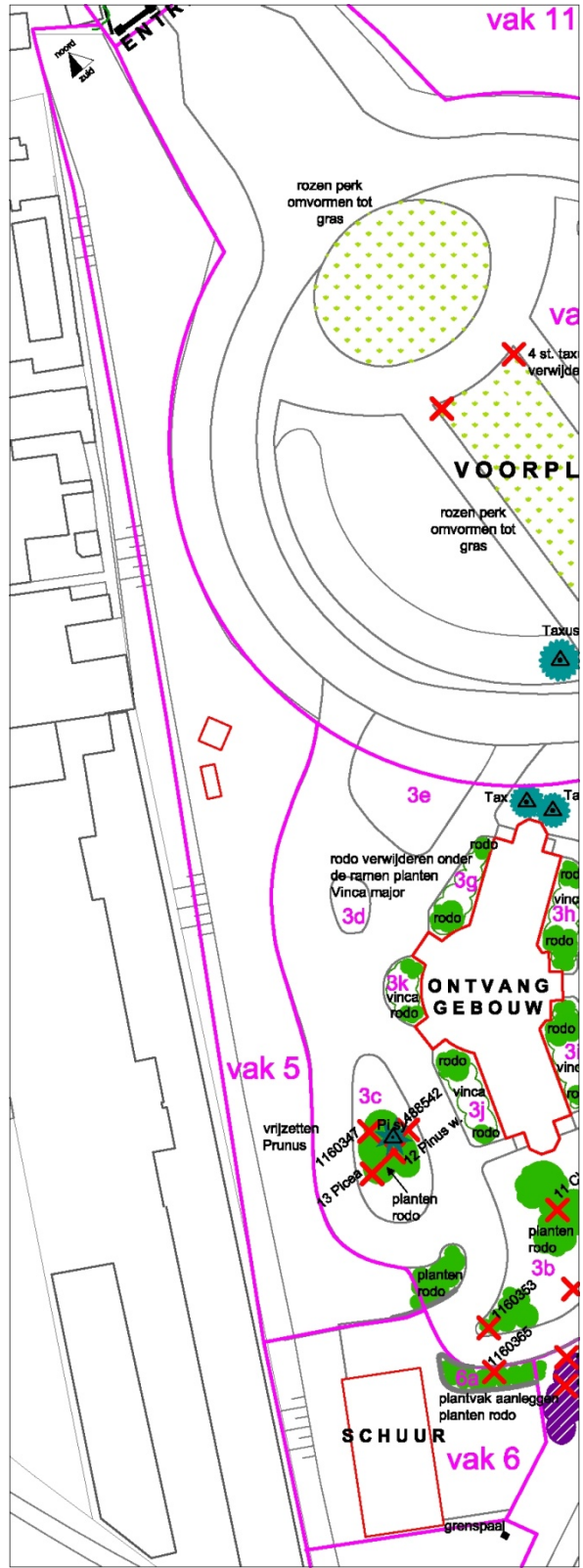
- Historie** Classicistisch ontvanggebouw met meerdere toegangen.
- Nu** De beplanting om het gebouw heeft niet altijd een goede relatie ermee. In vak 3b en 3c verdringen de naaldbomen en coniferen elkaar en de heesterbegroeiing ontbreekt.
- Doel plan** Wit classicistisch gebouw omringd door zuidelijke beplanting als dennen e.a
- Maatregelen**
- 3a - rododendron struiken verwijderen, omvormen naar gazon
- 3b - kappen Pinus wallichiana (1160358)
- kappen 3 stuks Chamaecyparis (1160353, 1160355 en nr.11)
+ planten rododendron (van onder de magnolia (uit vak3a)
- 3c - kappen 2 stuks Pinus wallichiana (488542 en 1160365) en nr 12 Pinus w.)
- kappen Chamaecyparis (1160347)
- kappen Picea (nr 13 Picea)
+ planten Pinus sylvestris
+ planten rododendron
+ planten onderbegroeiing Vinca minor 'Alba'
- 3e + bijplanten onderbegroeiing Vinca minor 'Alba' langs de borderranden
+ plaatsen van een zwerfkei.
- 3h t/m 3k - te hoge rododendron onder de ramen verwijderen,
+ daar planten Vinca mayor.
- 3f + 2 Taxus planten uit vak 2 om gevormd tot losse groeiwijze, om ontvangstgebouw af te schermen

Vak 4 – Kastanjecirkel

- Historie** Achter het tweede hek komt men in de cirkelvormige ruimte omgeven door kastanjes. Vanuit de kastanjecirkel gaat de centrale as over de lengte van de begraafplaats. In het ronde grasperk lagen graven; nu is het beplant met diverse vaste planten.
- Nu** Er ontbreken 4 kastanjes aan de noordkant van de cirkel
- Doel plan** Herstel van een complete cirkel van kastanjabomen.
- Maatregelen** + planten 3 stuks kastanje (prioriteit 2)
- routing naar islamitische begraafplaats aangeven door de kastanjelaan: bordje met pijltje plaatsen.



Vak 5, 6 plan



Vak 5,6 maatregelen

Vak 5 – Randbeplanting westzijde

Historie Rand ter afsluiting van de begraafplaats.

Nu idem

Doel idem

Maatregelen - vrijzetten Prunus
- vak **opschonen van bramen en vlieren (Prioriteit 1)**
- Viburnum rhytidophyllum bewaren

Vak 6 – Werkschuur en omliggende beplanting

Historie Het is onbekend wanneer de werkschuur werd geplaatst.

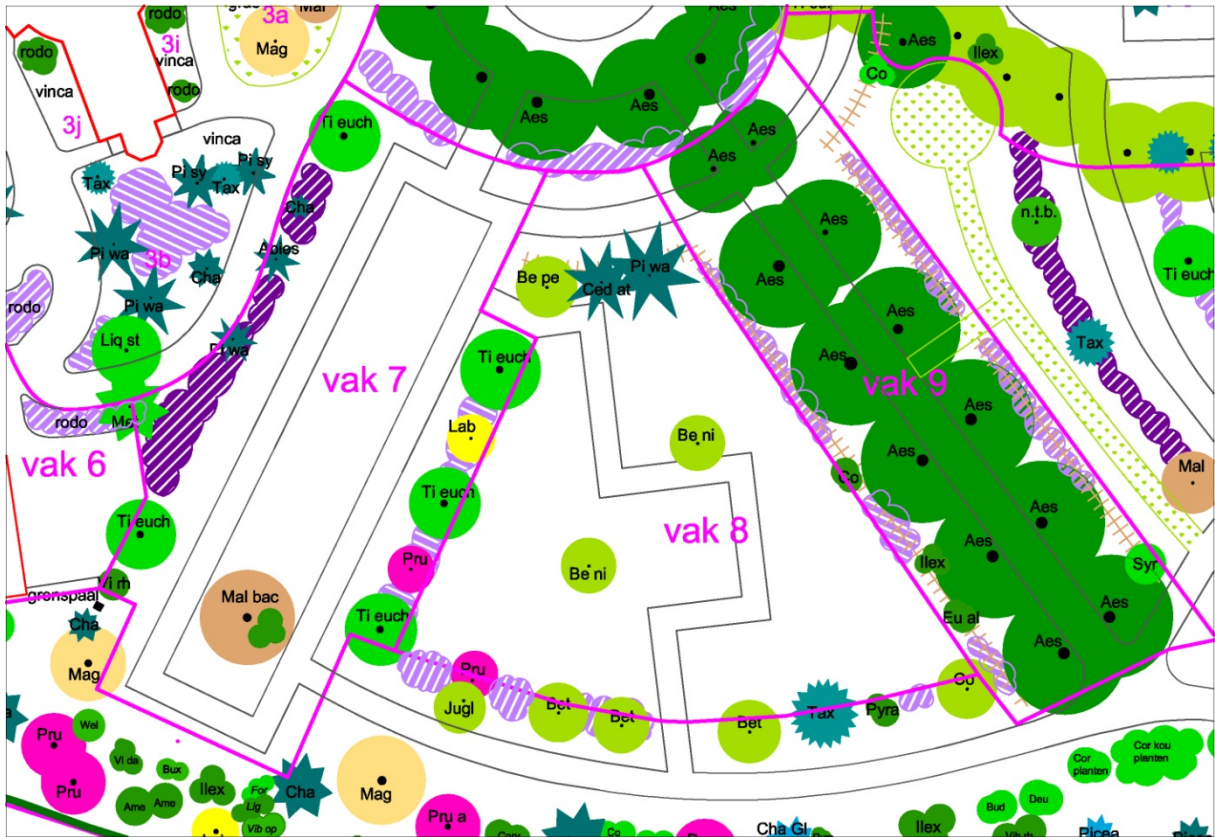
Nu niet meer in gebruik

Doel herbestemming van schuur met grint pleintje. De omringende beplanting behoort tot de begraafplaats en dient door de begraafplaats verzorgd te worden.

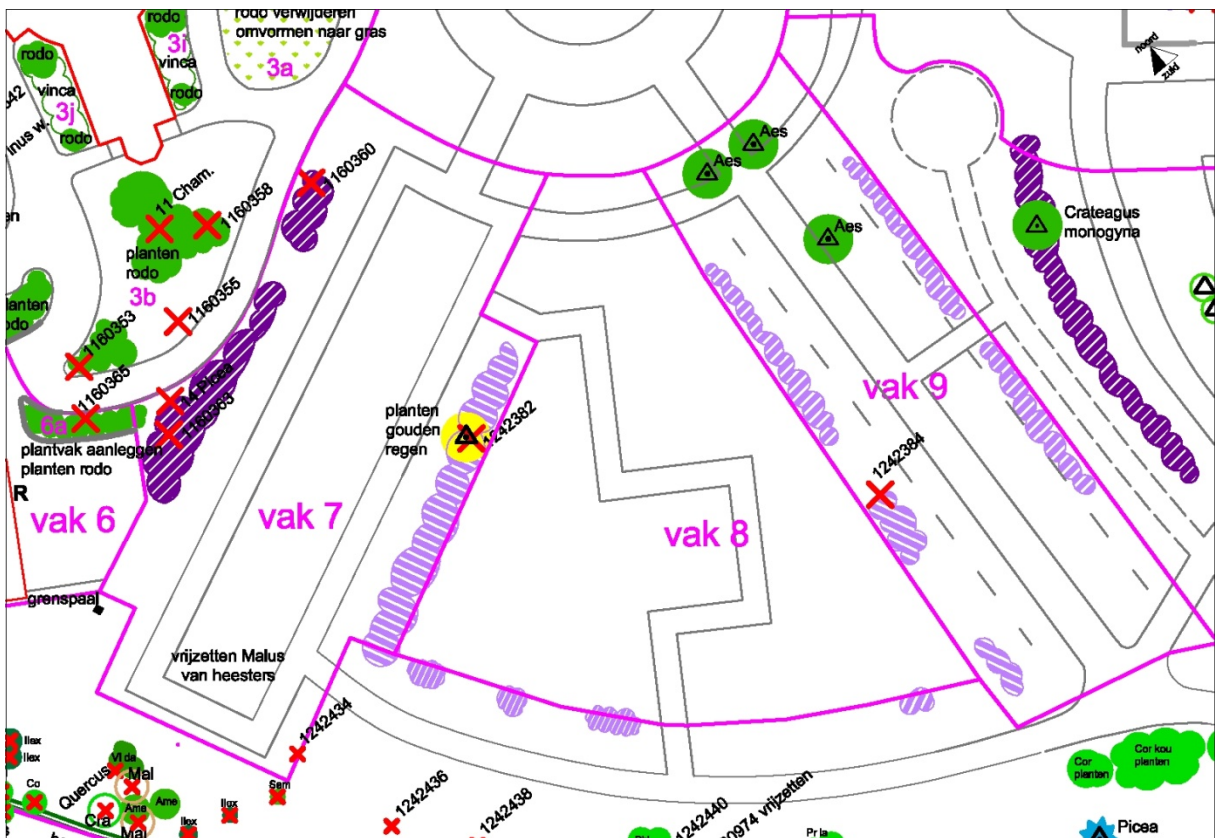
Maatregelen verhuren werkschuur
- kappen Pinus wallichiana (1160365)
- verbreding plantvak 6a ter afscherming van de schuur.
+ beplanten met rodo's uit vak 3 a.



afb. 17 Vak 5 Vrijzetten prunus



Vak 7, 8 en 9 plan



Vak 7, 8 en 9 maatregelen

Vak 7 – Veld van de sierappelboom

- Historie** Ontwerp 1900: twee bomenrijen in twee parallelle paden die naar een grascirkel leiden. De bomenrijen en cirkel werden niet zo aangelegd.
- Nu** De twee parallelle paden zijn behouden en de ruimte is georiënteerd op de sierappel (*Malus baccata*) die aan de kop van het lange veld staat.
De beplanting bevindt zich aan weerszijden van het vak achter graven.
Tussen vak 7 en 8 groeien linde (*Tilia x europaea* 'Euchlora') afgewisseld met een enkele sierboom (*Prunus cv./sb.*) zonder onderbegroeiing. Tussen vak 3 en 7 staan eveneens twee lindenbomen, een sierboom (*Magnolia*) ondergroei van heesters, maar diverse naaldbomen verdringen de loofbomen.
- Doel** Huidige aanleg continueren en de geselecteerde bomen veiligstellen. De beplantingsstroken achter de graven aan de lange zijde evenwichtig maken door de Krimlinden te behouden en af te wisselen met sierbomen, met een onderbegroeiing van heesters. Aanleg van cirkelvormige perk rond de sierappel is overbodig, want niet zo geweest.
- Maatregelen**
- kappen 2 stuks dennen (160363 en 160360)
 - kappen 1 stuk spar (nr. 14 Picea)
 - kappen esdoorn (1242382), slechte kroon en lichtconcurrentie lindeboom
 - vrijzetten solitaire *Malus baccata* van heesters > 1 meter hoogte.
 - + planten gouden regen op locatie esdoorn
 - + planten middelhoge (omstreeks 2 m) heesters in strook tussen vak 7 en
 - + planten hoge heesters in de gaten tussen vak 7 en vak3 zie lijsten.

Vak 8 – Graven

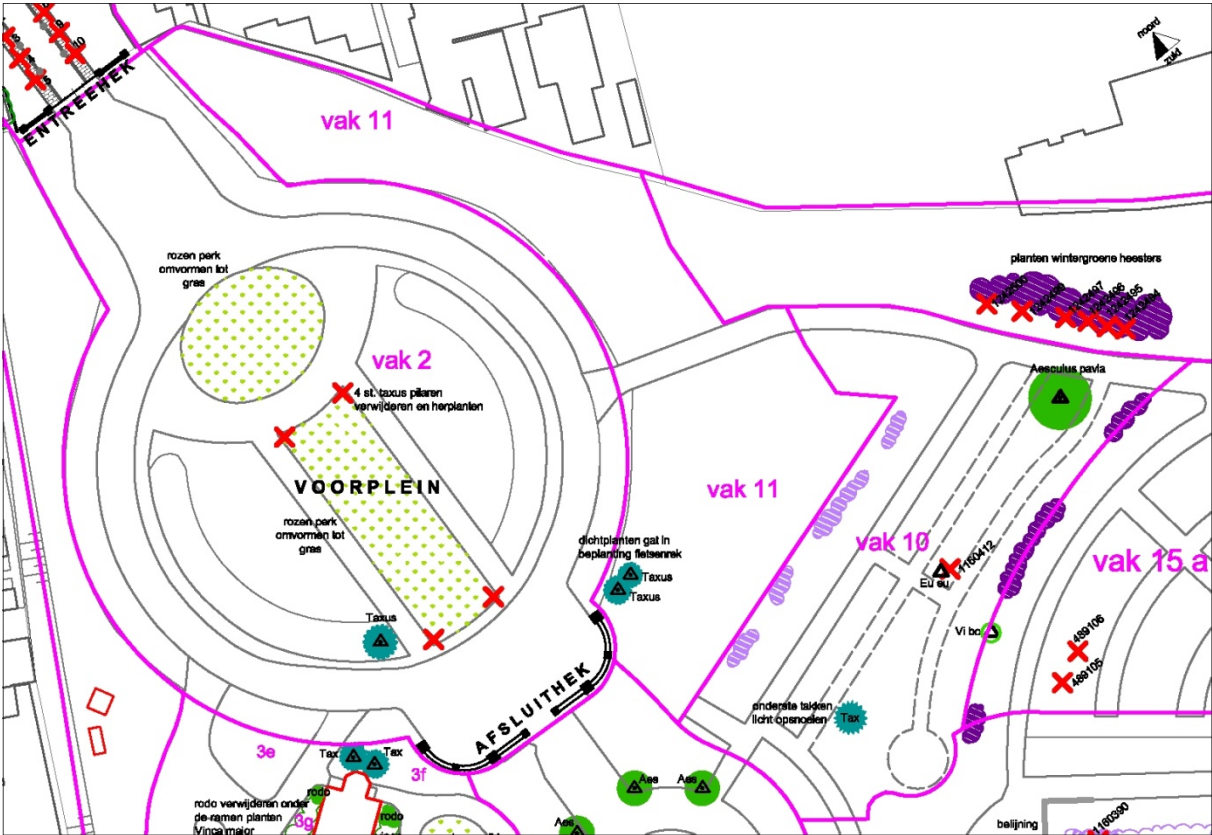
- Historie** Een ruimte voor graven in het gras zonder hoofdpaden, vermoedelijk vrij recent heringericht. Secundaire paden in het oorspronkelijke plan onbekend.
- Nu** Een open ruimte ingekaderd door de kastanjelaan en bomenrijen. Een nieuw grintpad met een hoekig verloop.
Een laag walletje markeert de scheiding van de ruimte met de kastanjelaan zonder heesterstrook. Voorts twee solitair groeiende berken en een esdoorn die schuin groeit onder de kastanjelaan uit.
- Doel** Huidige aanleg continueren, de ruimte begrenzen en het walletje behouden.
- Maatregelen** geen specifieke

Vak 9 – Kastanjelaan

- Historie** Kastanjelaan in het verlengde van de zichtas, vanaf de Koningsweg. De bomen stonden in de grintlaan die 7 meter breed was getekend, aan weerszijden ligt nog een walletje. Op het einde van de laan is een rond pleintje ontworpen, maar waarschijnlijk niet aangelegd. (Luchtfoto 1945)
- Nu** De laatst overgebleven radiale laan van het oorspronkelijk ontwerp met *Aesculus hippocastanum* (9 stuks) zonder heesterstrook op het walletje. Het pad is versmald naar 3.2 m en het pleintje is niet aanwezig.
- Doel** Het continueren en bijplanten van de laanbomen. Het aanbrengen van enkele heesters tot 2 meter op de walletjes.
- Maatregelen** + planten ***Aesculus hippocastanum* 3 stuks**
- kappen esdoorn (*Acer campestre*) (1242384)
 - + aanplanten van lage heesters tot < 2 meter op de walletjes aan weerszijden van de laan.



Vak 10, 11 plan



Vak 10, 11 maatregelen

Vak 10 - Noord-oostelijke as vanuit de kastanjecirkel

- Historie** De ontworpen laan van de kastanjecirkel naar het noordoosten werd (voor zover we aan de hand van de luchtfoto uit 1936 kunnen nagaan) een grintpad met slechts bomen aan de noord-westkant.
- Nu** De laan is opgeheven, het pad versmald en ingericht met graven. Afwisselend naaldbomen (Taxus, Thuja), loofbomen (Betula, Prunus cerisifera 'Nigra') en heesters.
- Doel** Het huidige beeld met bomen en halfhoge heesters wijzigen tot een evenwichtig laanbeeld aan weerszijden, van diverse boomsoorten..
- Maatregelen** - kappen Thuja (1160412)
- onderste takken van de Taxus snoeien om doorzicht te behouden
+ planten Aesculus pavia op de kop van het perk om de beplantingslijnen duidelijk te maken
+ planten Euonymus europaeus

Vak 11 - Kinderbegraafplaats

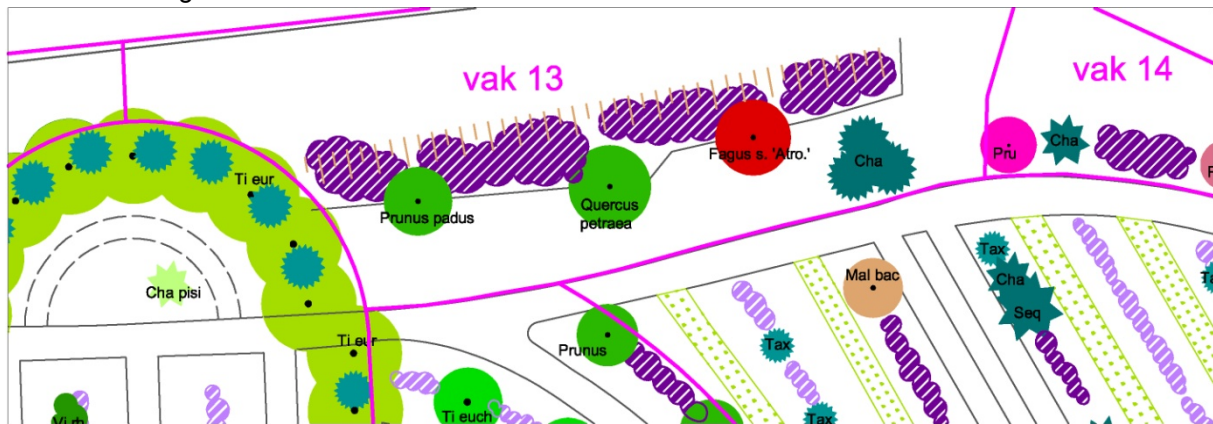
- Historie** Geen historische inrichting, ingericht ca 2008 op de plaats waar vermoedelijk wat grafvelden waren.
- Nu** Kinderbegraafplaats, gescheiden van de begraafplaats door een hoge taxushaag.
- Doel** Continueren huidige situatie
- Maatregelen** - geen specifieke maatregelen



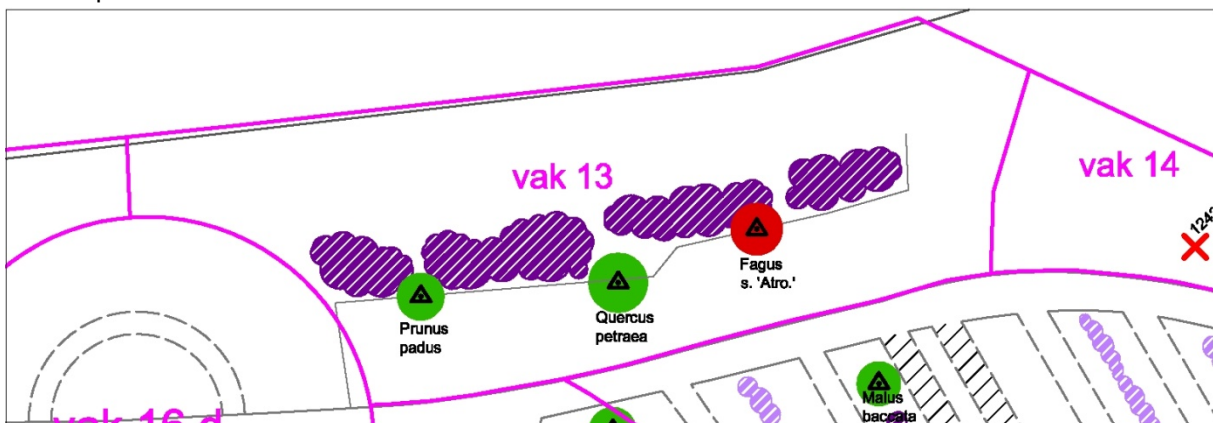
Vak 12 plan



Vak 12 maatregelen



Vak 13 plan



Vak 13 maatregelen

Vak 12 – Randbeplanting Noord – west

- Historie** Randbeplanting ter afscheiding van de weilanden (foto 1936).
- Nu** Grote loods van het Tuincentrum is hier nauwelijks zichtbaar. Enkele grote bomen zijn markant; een kastanje, beuk en esdoorn. De *Chamaecyparis* groeien te dicht bij elkaar, zijn kwarrig en verdringen de dennenbomen.
- Doel** Dichte rand van diverse beplantingen, deels door het verjongen van de beplanting en het veiligstellen van de boomvormers.
- Maatregelen** - kappen 6 stuks *Chamaecyparis* (1242500, 1242499, 1242497, 1242496, 1242495, 1242494)
+ planten van diverse heesters (zie bijlage) wintergroen op het uiteinde van de paden om niet het gebouw te zien (*liguster*, *Viburnum.burkwoodii*, *Viburnum Tinus*, *Buxus rotundifolia*) afgewisseld met bladverliezend.

Vak 13 – Randbeplanting Noord - midden

- Historie** Randbeplanting ter afscheiding van de weilanden (foto 1936).
- Nu** Grote loods van het Tuincentrum is zichtbaar op kale plekken en waar de onderbeplanting ontbreekt. De grondwal is een depot van grond uit geruimde graven.
- Doel** Dichte rand van diverse heesters met onderaan de wal enkele kleine sierbomen.
- Maatregelen** + planten van heesters op de wal (zie bijlage) wintergroen om niet het gebouw te zien (*liguster*, *Viburnum.burkwoodii*, *Viburnum Tinus*, *Buxus rotundifolia*) afgewisseld met bladverliezend (*Philadelphus* .
+ planten van 3 bomen onder de wal (1 *Prunus padus*, 1 *Quercus Petraea*, 1 *Fagus sylvatica atropurpurea*) zodat enerzijds het gebouw aan het zicht wordt onttrokken en anderzijds de bomen dienen als oriëntatie en zichtpunten vanuit de graspaden (vak 18).



prunus padus

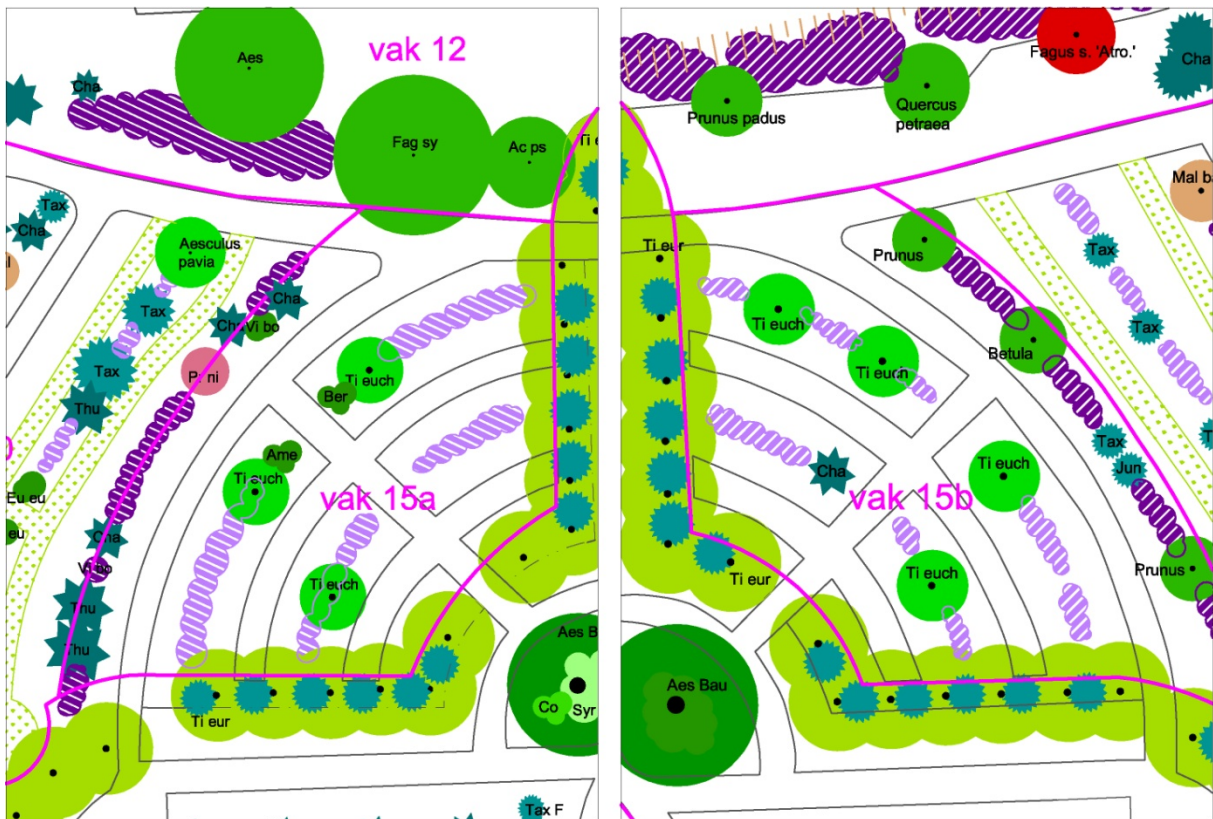
Vak 14 – Randbeplanting Noord - oost

Historie Randbeplanting ter afscheiding van de weilanden (foto 1936).

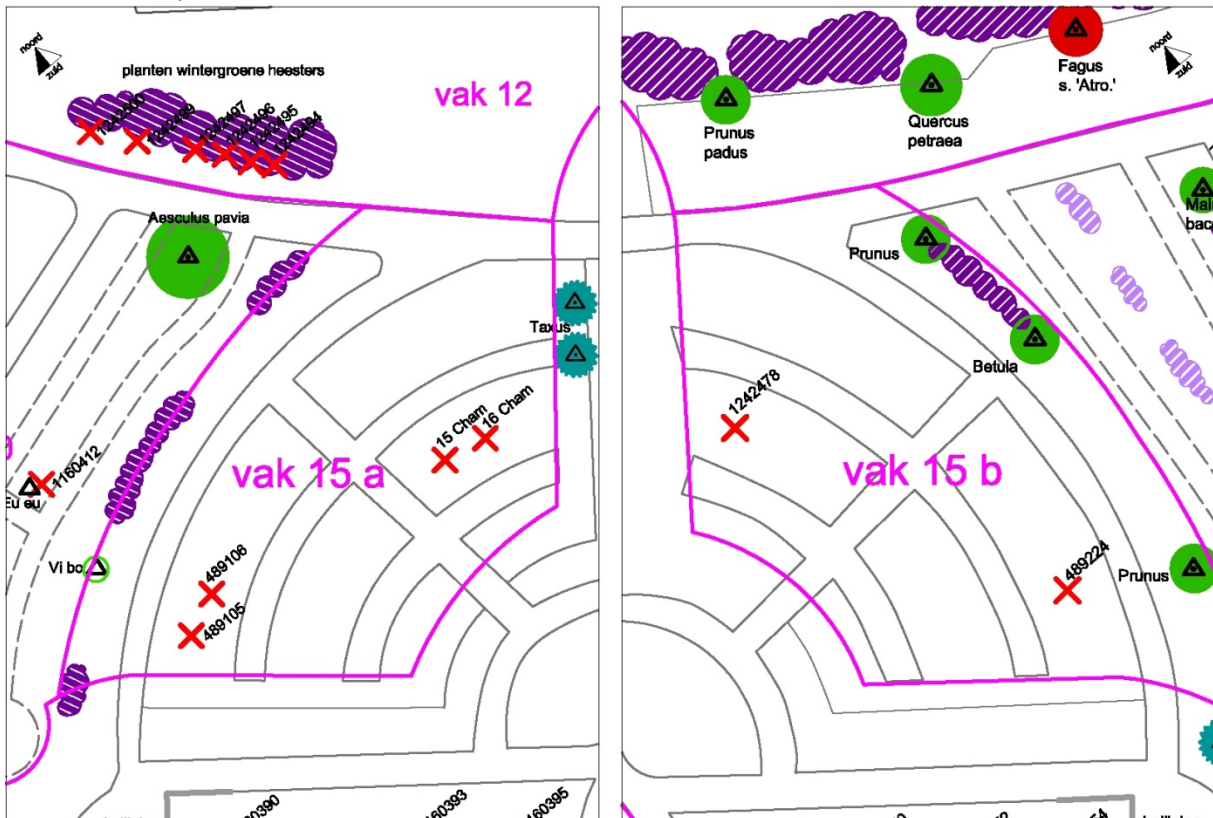
Nu Dichte beplantingsrand die onderhouden dient te worden. De grondwal is een depot grond uit geruimde graven.

Doel Dichte beplantingsrand met speciale bomen. De bomen liggen in het verlengde van de graspaden van vak 18, en fungeren als oriëntatie en zichtpunt.

Maatregelen - kappen 4 stuks Chamaecyparis (1242419, 1242420, 1242421, 1242423) om markante bomen met hoge levensverwachting veilig te stellen.
+ bijplanten van bladverliezende heesters (zie bijlage).



Vak 15 a en b plan



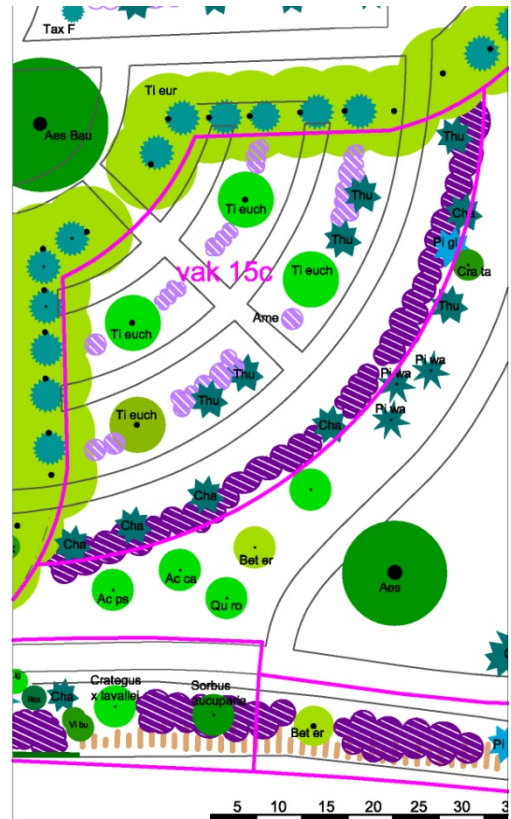
Vak 15 a en b maartregelen

Het Centrale Bomenkruis bestaat uit: het lindenkruis (vak 16), de cirkelkwadranten (vak 15) en het centrum van het lindenkruis (vak 17)

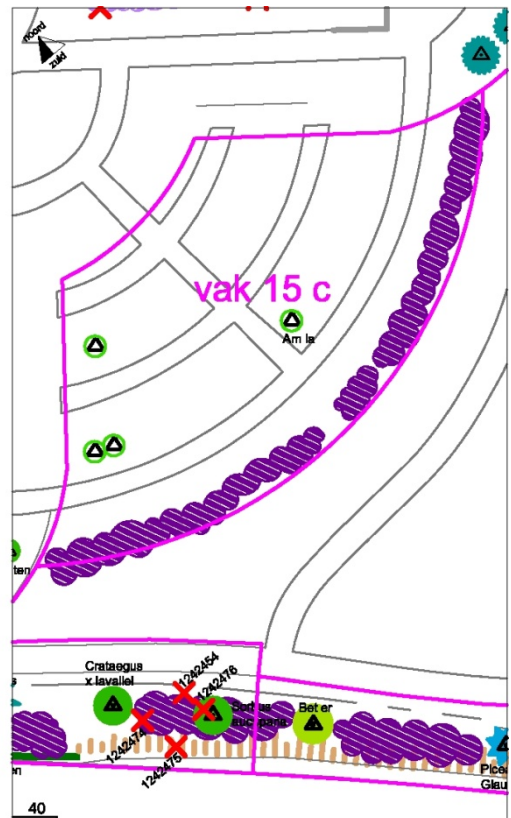
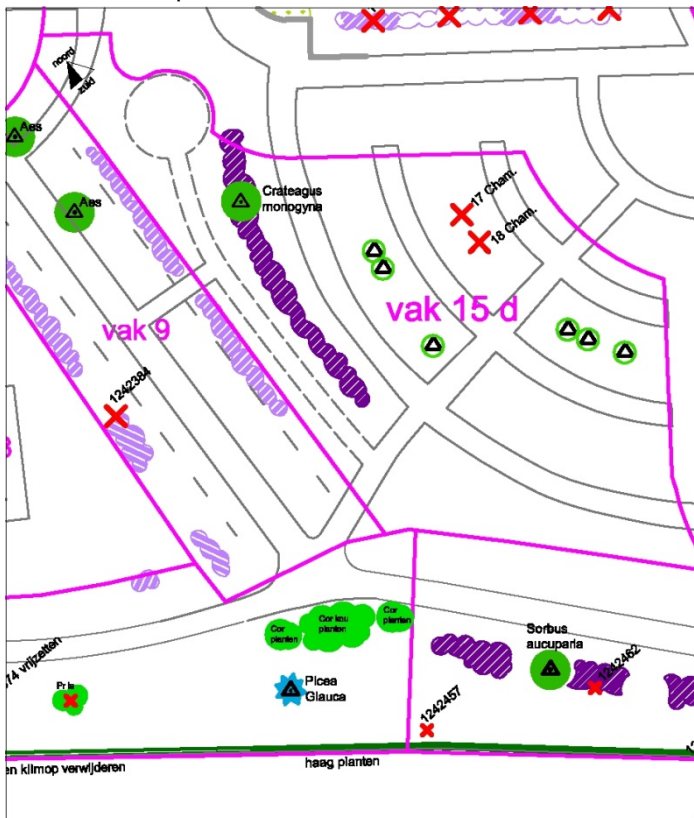
Vak 15 – Kwadranten lindenkruis (15a noord, 15b oost, 15c zuid en 15d west)

Lindenkruis zie vak 16 en centrum lindenkruis vak 17

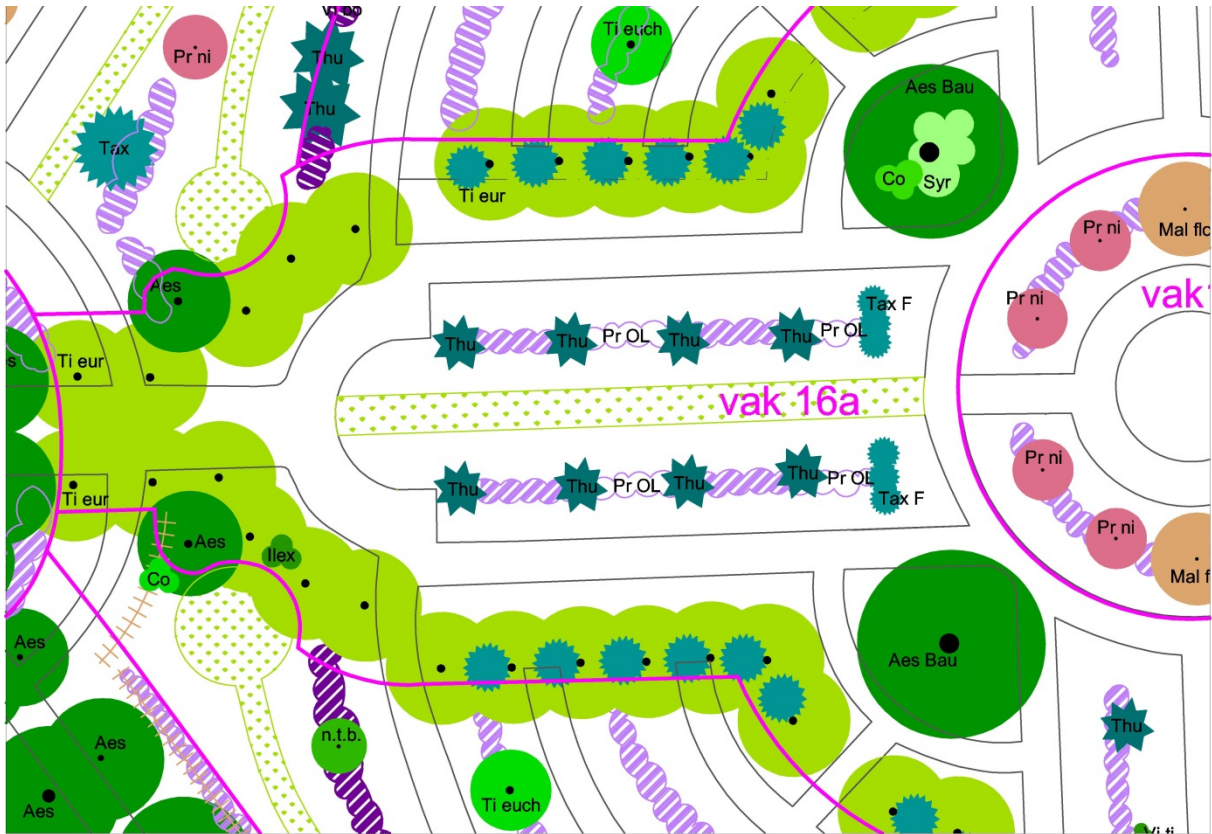
- Historie** De vier kwadranten vullen de hoeken van het lindenkruis op. De vier radiale paden verbinden de kwadranten met het centrum van het lindenkruis en de paden zijn georiënteerd op de solitaire kastanjeboom (*Aesculus hippocastanum* 'Baumanii'). Vroeger stonden er 6 *Tilia euchlora* in de kwadranten (luchtfoto 1956).
- Nu** *Taxus* scheidt het lindenkruis van de kwadranten. Een heesterbegroeiing met bomen scheidt de kwadranten van de omliggende begraafplaats. Vak 15c wijkt af omdat de heesterrand hier ontbreekt. In de kwadrantvakken groeien lindenbomen en enkele naaldbomen.
- Doel** Huidige massa-ruimte continueren en alle vier kwadrantvakken gelijkwaardig begrenzen met een heesterrand vanaf 2 m. Binnen de kwadranten ruimte en licht houden door: de linden (*Tilia euchlora*) te behouden, coniferen uit de kronen van de lindebomen te kappen en sporadisch enkele heesters tot 1,0 m achter de graven te laten staan of te planten (lichtpaarse randen).
- Maatr. 15a**
- kappen 2 stuks *Abies grandis* (489105 en 489106)
 - kappen 2 stuks *Chamaecyparis* (15 Cham, 16 Cham)
 - kappen *Prunus laurocerasus* in buitenste rand
 - planten *Viburnum bodnantense* 'Dawn' in buitenste rand
 - + sporadisch planten lage struiken achter de graven, geen dichte rand!
- Maatr. 15b**
- kappen 1 stuk *Thuja* (489224)
 - kappen 3 stuk *Chamaecyparis* (1242478, 1160427, 1160428)
 - kappen *Prunus laurocerasus* in buitenste rand
 - + planten 2 stuks *Prunus padus*.
 - + sporadisch planten lage struiken achter de graven, geen dichte rand!
- Maatr. 15c**
- + planten struiken vanaf 1,5-2,0 m. in buitenste rand langs islamitische begraafplaats (*Deutzia* en *Weigelia*, hulst, *Laburnum anagyroides*)
 - + planten *Amelanchier lamarckii*
 - + sporadisch planten lage struiken achter de graven, geen dichte rand!
- Maatr. 15d**
- kappen 2 stuks *Chamaecyparis* (17 Cham, 18 Cham)
 - + planten 1 boom *Crataegus monogyna*.
 - + sporadisch planten lage struiken achter de graven, geen dichte rand!



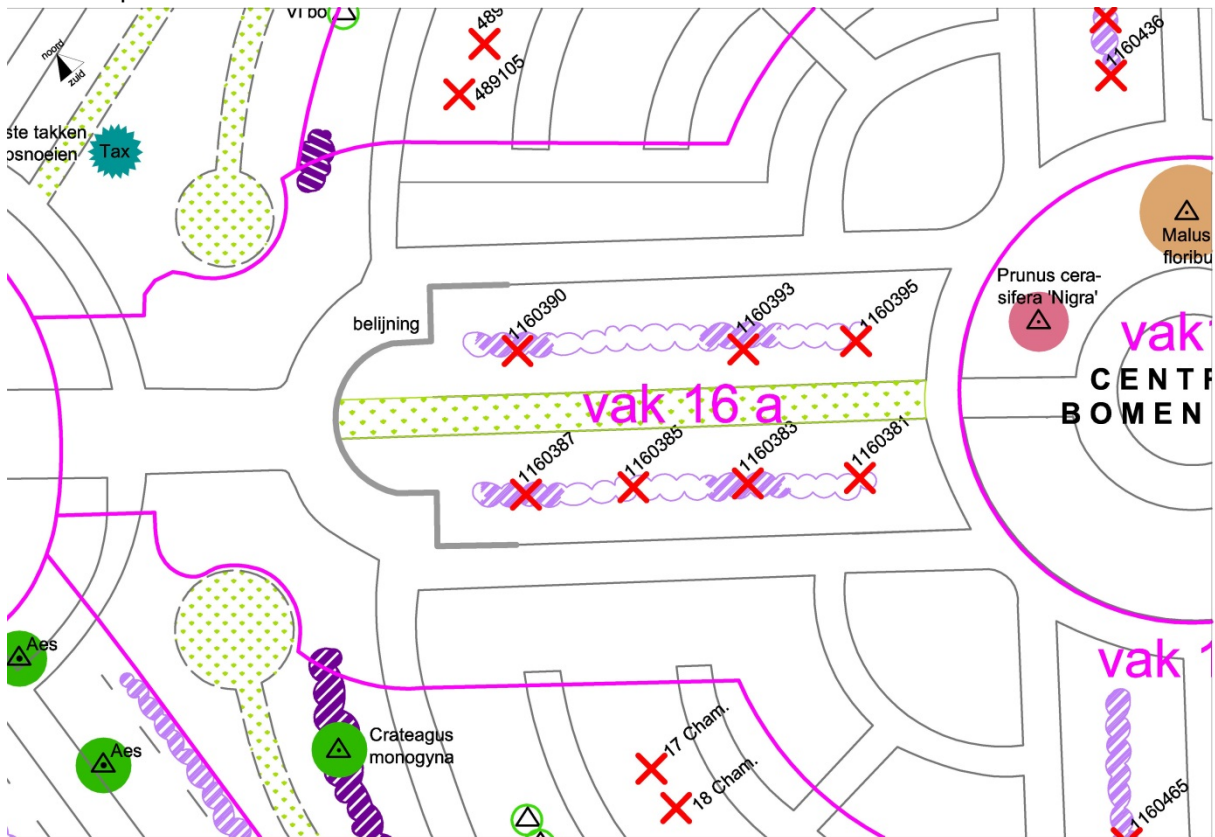
Vak 15 c en d plan



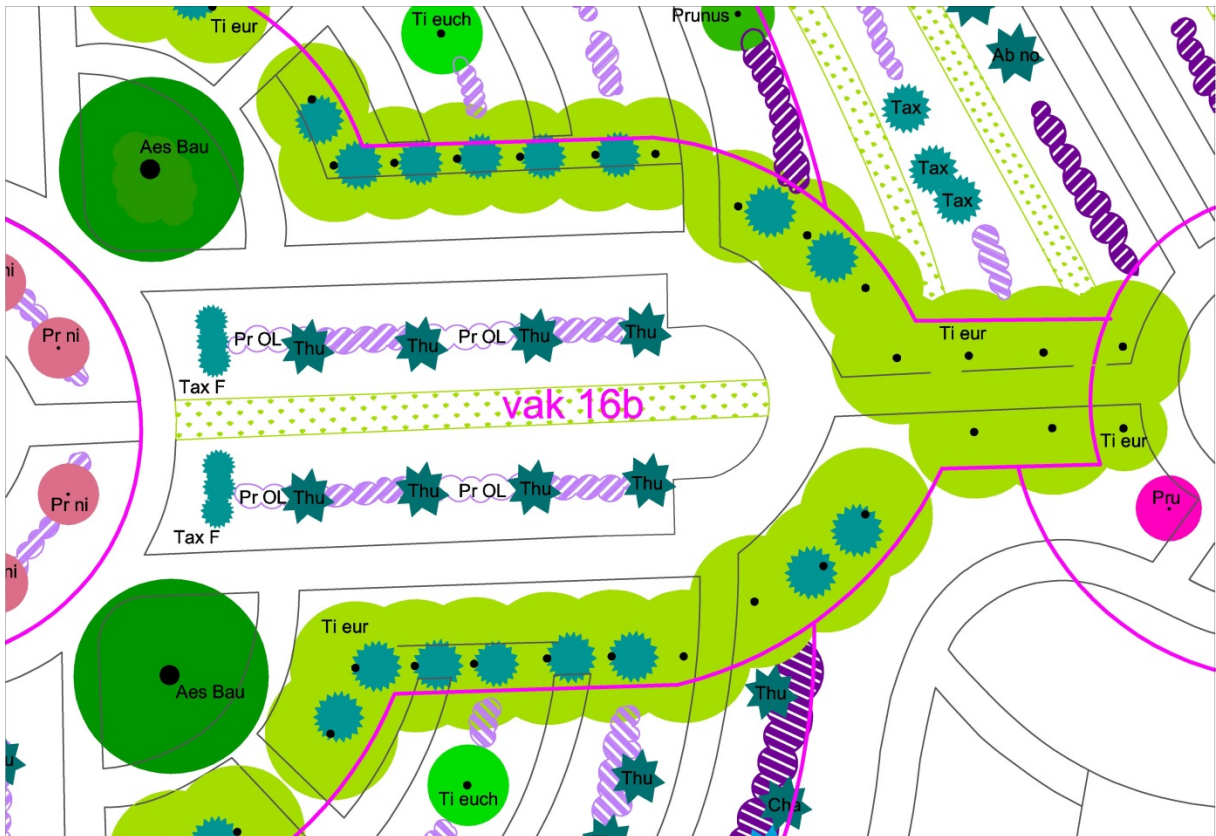
Vak 15 c en d maartregelen



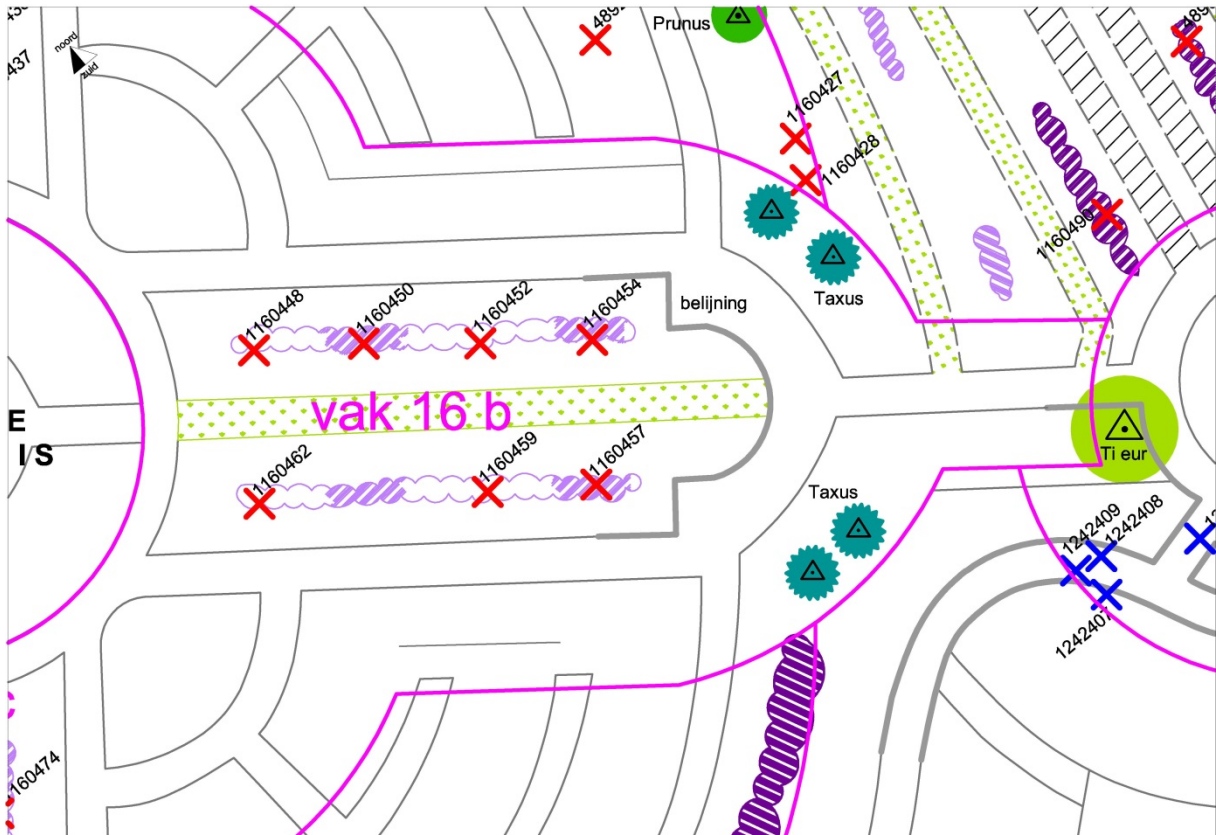
Vak 16 a plan



Vak 16 a maartregelen



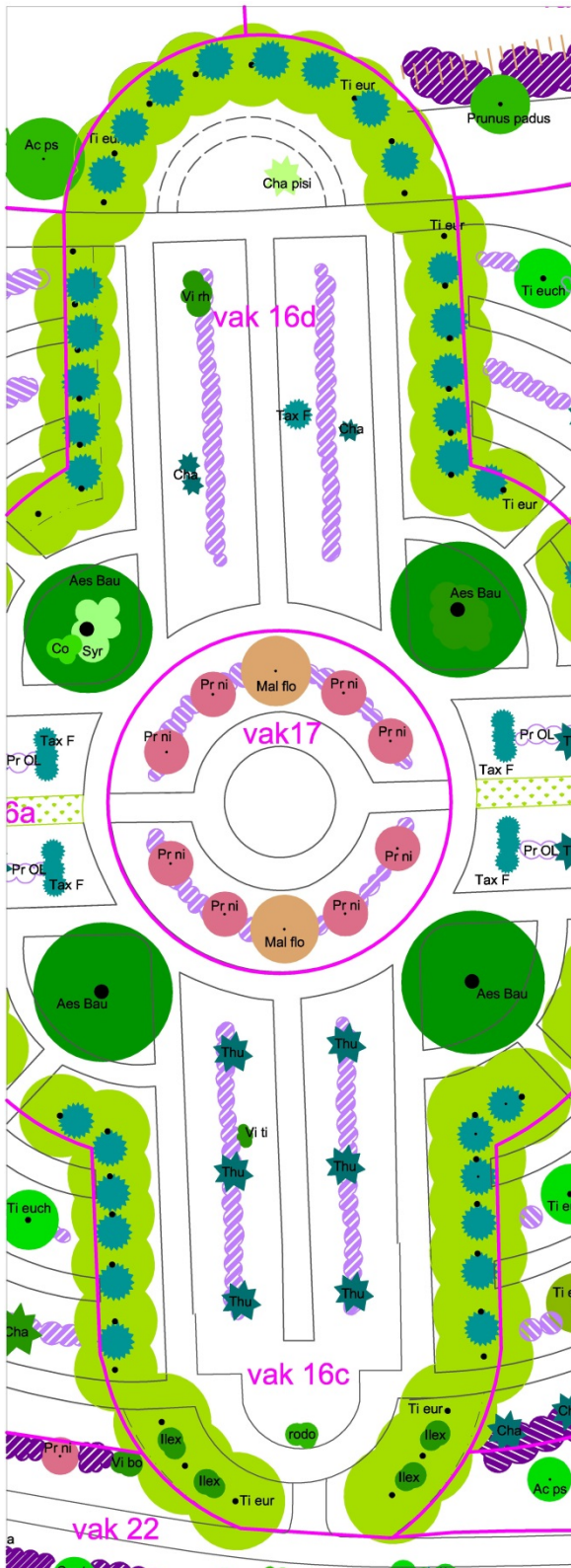
Vak 16 b plan



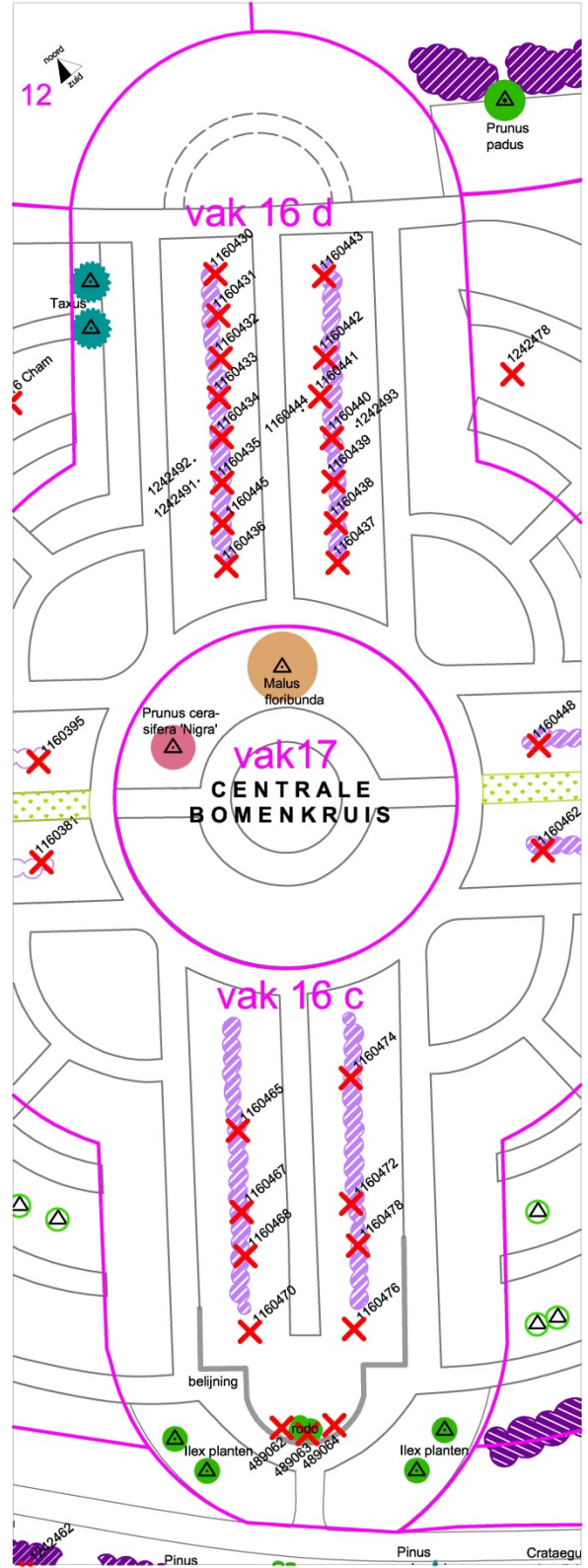
Vak 16 b maartregelen

Vak 16 De assen van het Lindenkruis (a west, b oost, c zuid en d noord)

- Historie** Het *lindenkruis* (*Tilia x europaea*) is op de luchtfoto duidelijk aanwezig, maar de op tekening ruime grasvlakken met graven zijn gedeeld door een middenpad. Langs dit middenpad liggen graven met rijen naaldbomen daarachter, zodat door het lindenkruis 2 rijen naaldbomen met een extra middenpad liggen, in afwijking van het ontwerp. Rond de centrale cirkel zijn (lagere) bomen geplant (afwisselend *Prunus cerasifera* 'Nigra' (roze bloeiend) en *Malus floribunda* (witbloeiend). De vier kastanjes, elk in een hoek, zijn ook zichtbaar aanwezig in 1936. Op die foto zijn de Krimlinden zichtbaar die nu in de vier grafvelden in de hoeken van het kruis staan, vroeger 6 heel regelmatig, nu zijn er een aantal uitgevallen of weggekapt.
- Nu** 8 rijen hoge thuja's met onderbeplanting van *Prunus laurocerasus* 'Otto Luyken'. **De hoge linden komen niet meer boven de Thuja's uit**
- Doel** Dit is het centrum van de begraafplaats tussen de linderijen en 4 kastanjes. De rode prunusbomen typeren het centrum van de begraafplaats. De oriëntatie verbeteren door elke poot van het lindenkruis op detailniveau van beplanting te variëren.
Op termijn de Thuja bomen vervangen met een nieuw exemplaar.
- Maatr. alg.**
- *Taxus* onder lindenrijen snoeien
 - Centrale hoofdas grintpaden vervangen door graspaden
- 16a west**
- kappen 7 stuks Thuja en vakken onderbeplanting *Prunus laurocerasus* 'Otto Luyken' (Pr OL)
 - behoud 8 stuks Thuja
 - behoud twee *Taxus* groepen
 - behoud
 - + grintpad omzetten in gras
- 16b oost**
- kappen 7 Thuja en onderbeplanting *Prunus laurocerasus* 'Otto Luyken'
 - behouden 8 Thuja
 - behoud twee *Taxus* groepen (1160447, 1160463)
 - behoud 4 groepen *Prunus laurocerasus* 'Otto Luyken' (PI OL)
 - + planten 4 *Taxus* onder lindenbomen
 - + scherpe belijning pad herstellen
 - + grintpad omzetten in gras



Vak 16 c en d plan



Vak 16 c en d maatregelen

- 16c zuid**
- kappen 8 Thuja en onderbeplanting Prunus laurocerasus 'Otto Luyken'
 - behoud 6 Thuja
 - kappen 3 Chamaecyparis
 - behoud en herstelsnoei Viburnum tinus (grafbeplanting)
 - + planten rododendron (uit vak 3a)
 - + planten hulst onder lindenbomen 4 stuks
 - belijning padrand herstellen (pad ligt a-symmetrisch ten opzichte van de linden)
- 16d noord**
- kappen 15 Thuja en onderbeplanting Prunus laurocerasus 'Otto Luyken'
 - behoud Taxus (1160444), 3 Chamaecyparis (1242491, 1242492 en 1242493)
 - behoud en herstelsnoei Viburnum rhytidophyllum
 - + planten 2 taxus onder de linden
 - + Planten groepen liguster (wintergroen= functie van de Thuja's) en andere hoge struiken

Ter vervanging van de Thuja's en Prunus laurocerasus: planten van diverse hoge heesters:

Berberis vulgaris (zuurbes)

Deutzia 'Rosa Plena' (bruidsbloem), tot 150 cm donkerrose bloemen in mei

Deutzia 'Gracilis' (bruidsbloem), tot 150 cm witte bloemen in mei

Euonymus europaeus (kardinaalsmuts)

Kalmia angustifolia (kalmia), tot 100 cm witte bloemen in april-mei zuurminnend

Lonicera

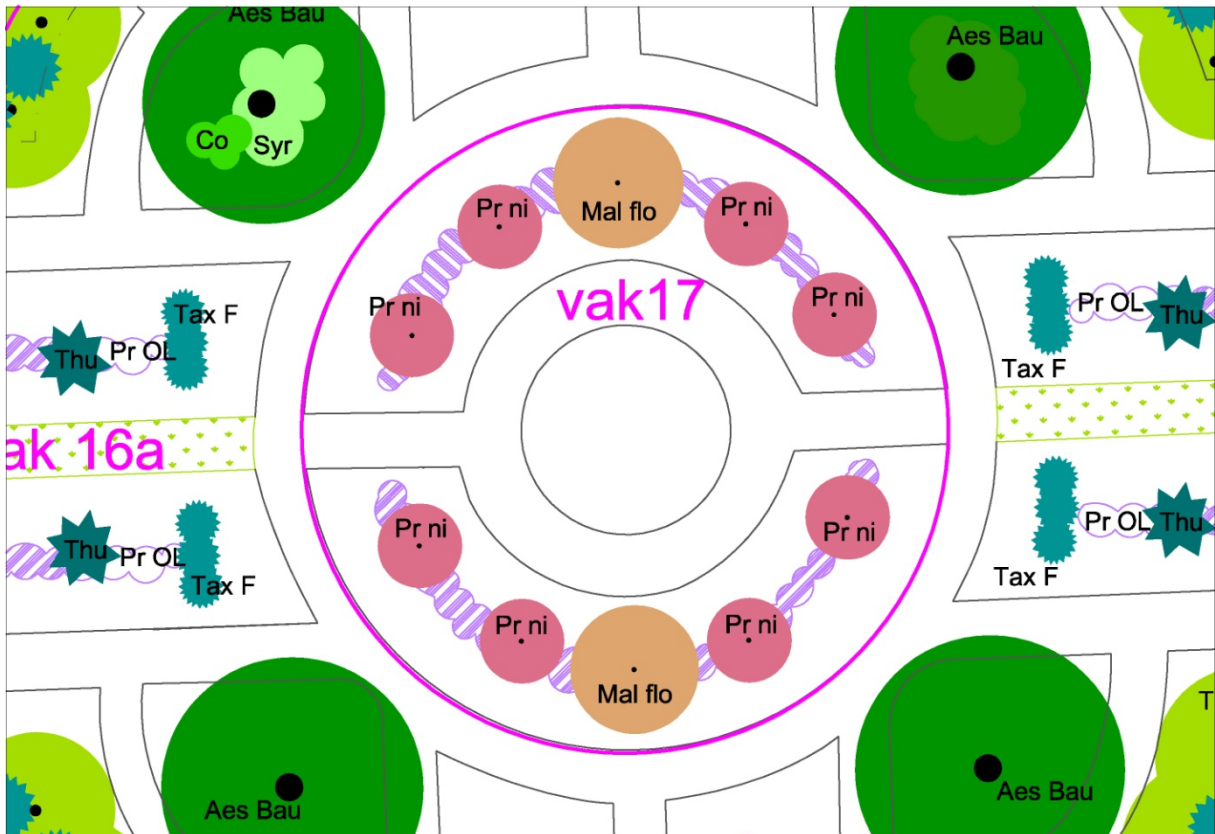
Philadelphus 'Belle Etoile' (boerenjasmijn), tot 125 cm witte bloem in mei

Viburnum bodnantense 'Dawn' (sneeuwbal), tot 200 cm rose bloemen november-januari

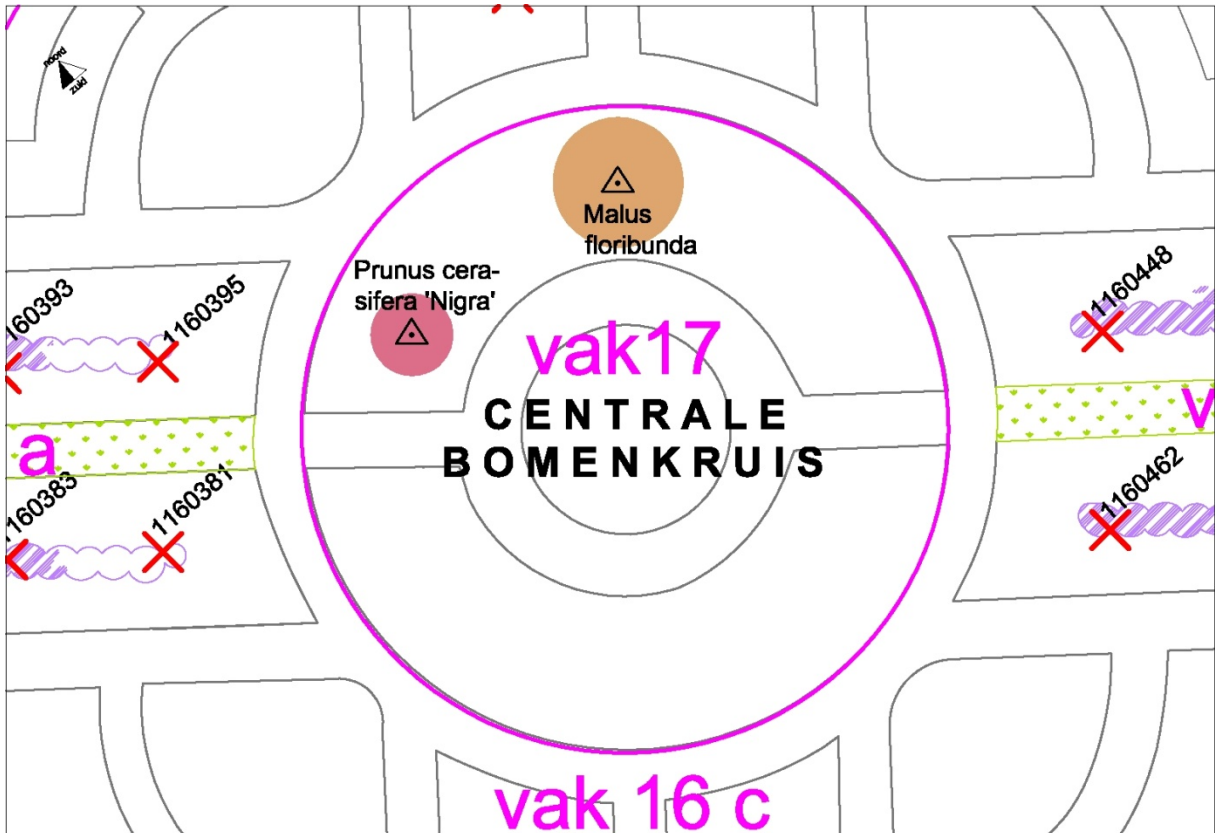
Viburnum opulus (Gelderse roos), tot 200 cm witte bloemen

Weigela florida 'Foliis Purpureus' (weigela), tot 150 cm rose bloemen in mei-juni, purper blad

Weigela 'Red Prince', tot 150 cm hard rose bloemen in mei



Vak 17 plan



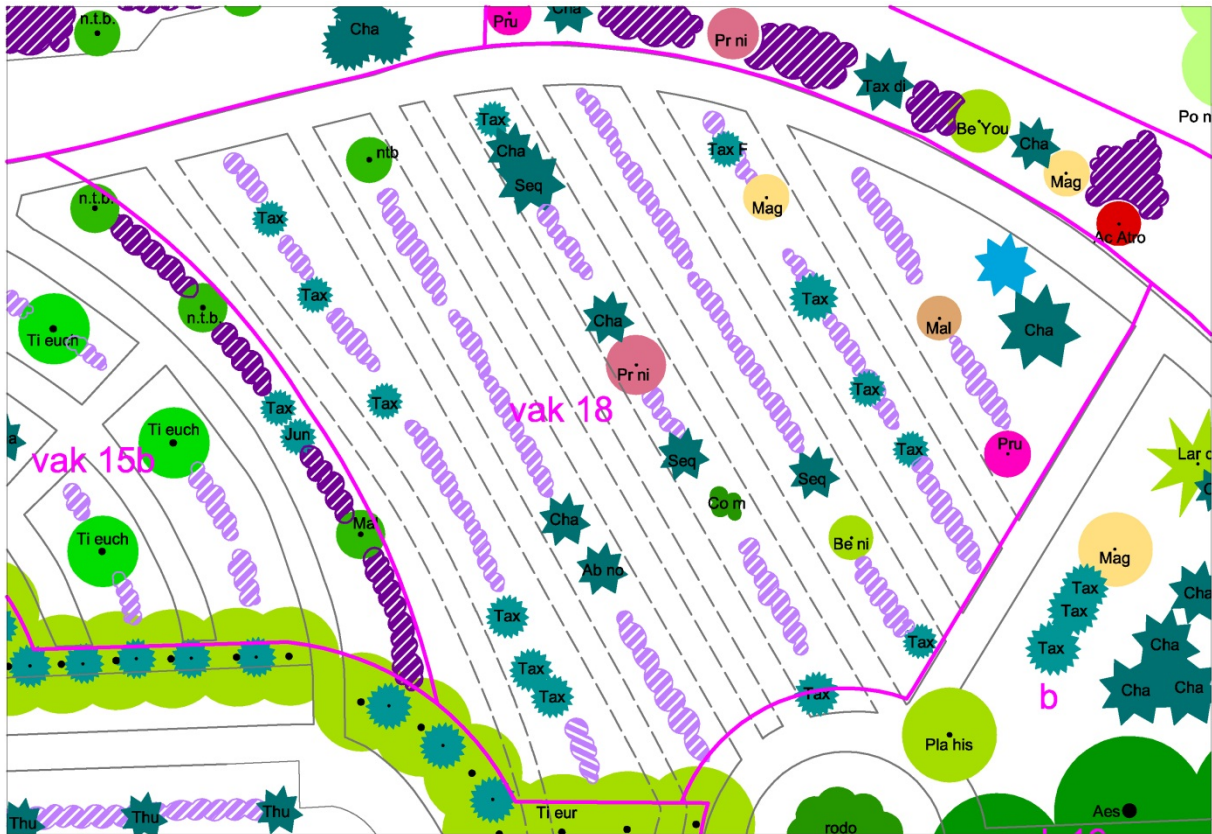
Vak 17 maatregelen

Vak 17 – Centrum van het lindenkruis

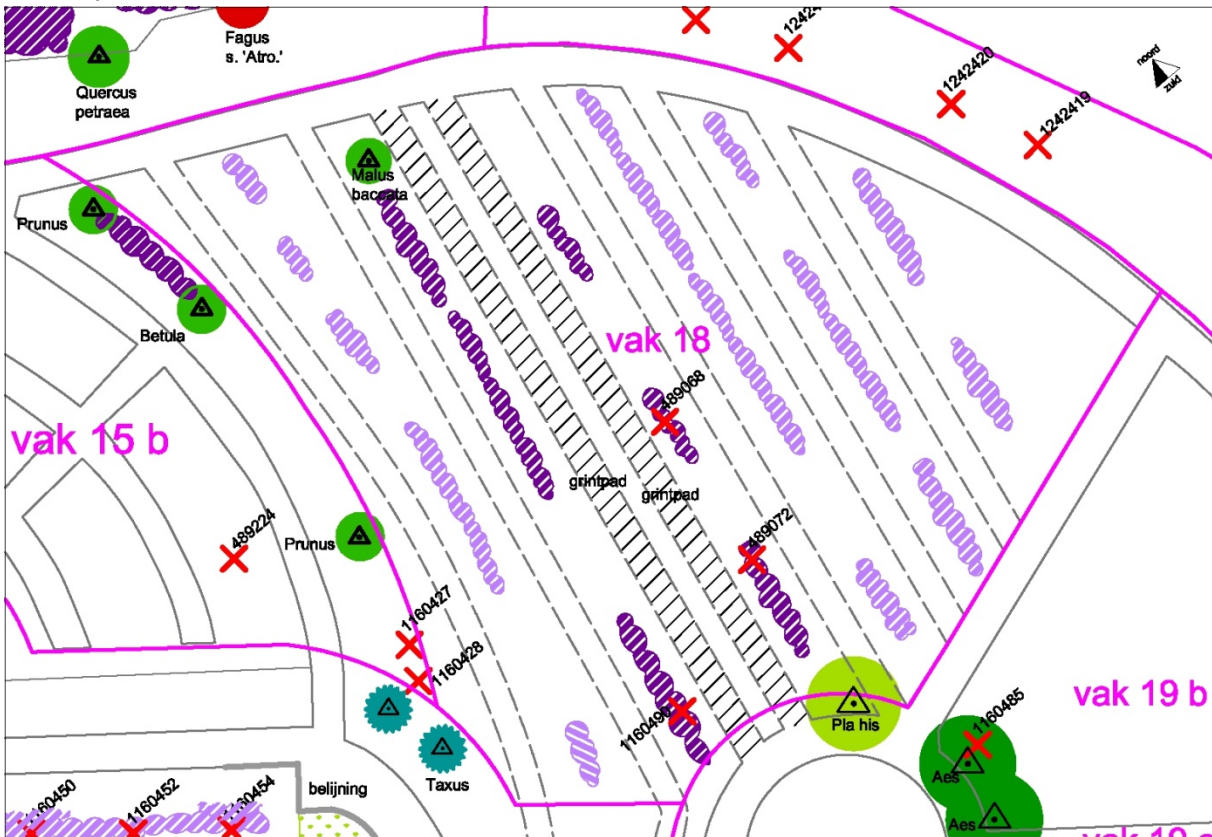
- Hist** Dit is het centrum van de begraafplaats tussen de linderijen en 4 kastanjes. In het centrum lagen de kostbare graven **met platte stenen** om doorzicht in de centrale as te garanderen. Rondom de ruimte purperbladige kerspruim (afb. 18) en sierappels.
- Nu** Een Prunus op de noordwesthoek is dood gegaan onder een Wisteria en Clematis.
Er is recent (2012) een opstaand grafmonument geplaatst in de centrale zichtas.
- Doel** De purperbladige kerspruimen typeren het centrum van de begraafplaats en dienen te worden gecontinueerd in combinatie met 2 Malus. Beleid voeren om liggende grafmonumenten te plaatsen.
- Maatregelen** + herplanten van de dode Prunus cerasifera 'Nigra'
+ planten Malus floribunda (zelfde soort als de overstaande!)
+ handhaven heesters (weigelia florida 1,8m, red Prince tot 1,5 m.) tussen de bomen. Zicht in de centrale as vrijhouden!



afb. 18 Prunus cerasifera 'Nigra' rond het centrum van het centrale bomenkruis. Rechts de centrale as kijkend naar het ontvanggebouw.



Vak 18 plan



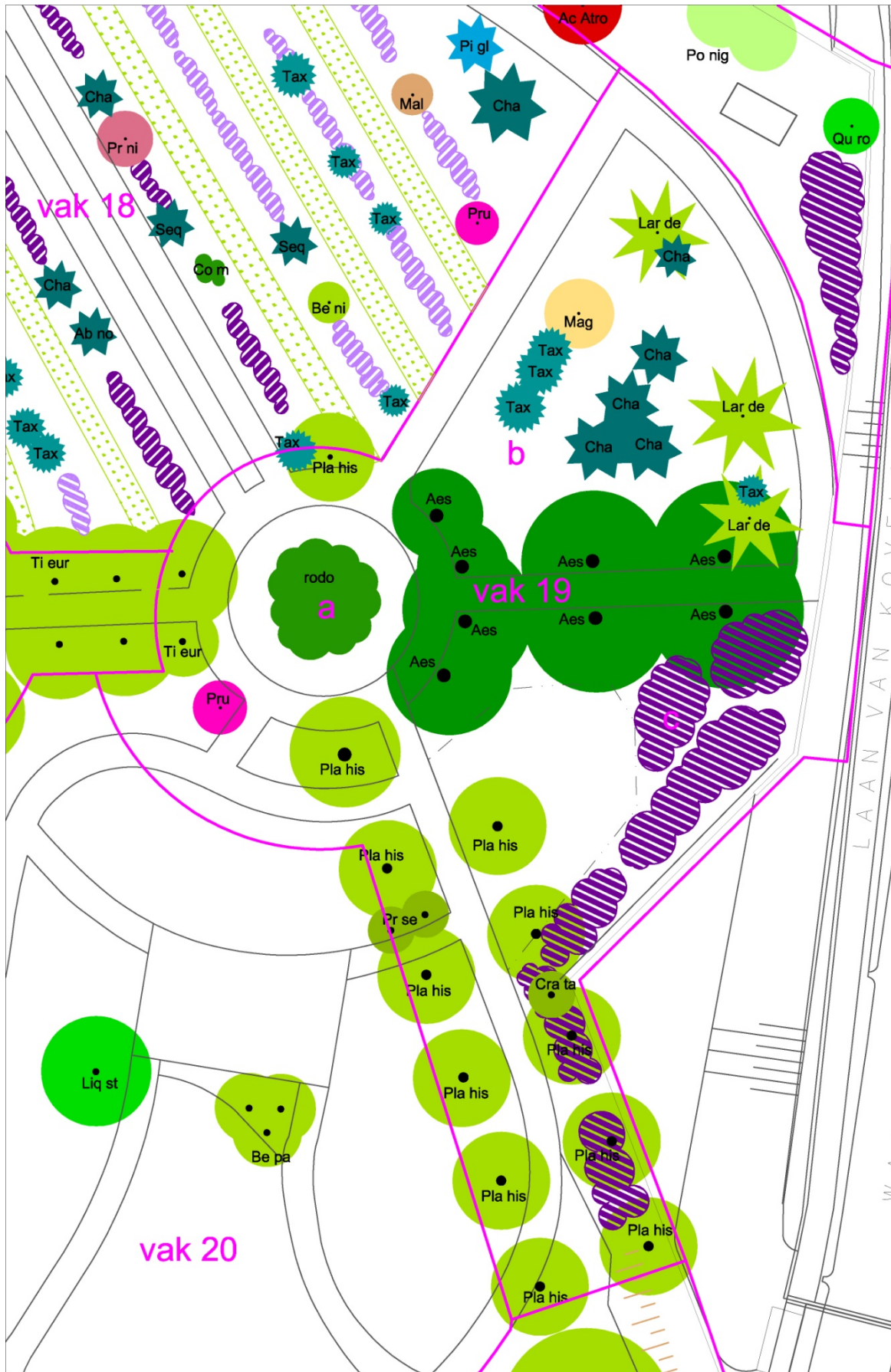
Vak 18 maatregelen

Vak 18 – Voormalig kwekerij en collectie naaldbomen

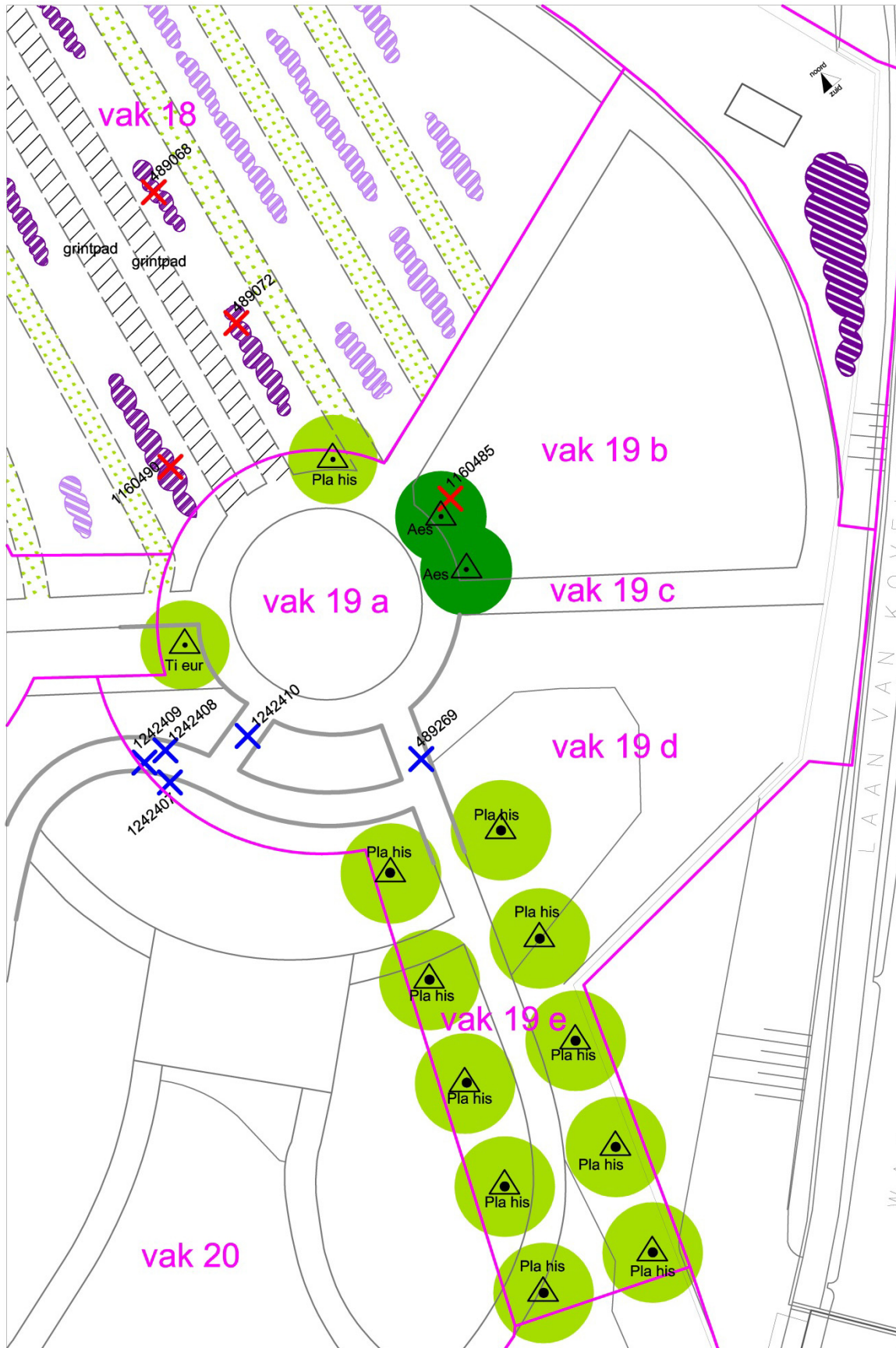
- Hist** Een driehoekige ruimte, gevormd door twee radiale lanen en een gebogen laan. Tot de in gebruik name voor begraving deed dit deel dienst als kwekerij. De lanen op de een hoger gelegen grondlichaam zijn verdwenen.
- Nu** Parallel gelegen graspaden met collectie speciale naaldbomen. In de serie parallelle graspaden is het moeilijk zich te oriënteren.
- Doel** De oorspronkelijke laan in vak 18 accentueren door 2 graspaden om te zetten in 2 grintpaden. Bestaande inrichting met bomenrijen en tussenliggende heesters continueren en aanvullen.
- Maatregelen** - kappen 2 Chamaecyparis (489068, 489072)
- kappen 1 Quercus robur (1160490)
+ planten 1 Malus baccata
+ planten van heesters tussen de bijzondere (naaldbomen) 1 tot 2 m hoogte

Vak 19 – Oostelijke boomcirkel met rododendron in het centrum

- Hist** Derde en laatste cirkel waar de lanen op aansluiten (2 linden, 2 kastanjes, 1 plataan). De centrale as werd naar het westen toe voortgezet in een kastanjelaan. In de cirkel staan en stonden rodo's, die de lange as afsluiten, terwijl de kronen van kastanjes daar nog bovenuit komen en doorlopen. Een linde is geruimd voor de aanleg van een pad naar de islamitische begraafplaats.
- Nu** Er resteren een linde, twee kastanjes en een plataan. Zie kaart huidige situatie.
- Doel** Herstel van structuur en beplanting. Herstellen toegangen tot de nu islamitische begraafplaats. Planten van de boomcirkel.
- Maatregelen** - kappen 1 Chamaecyparis (1242410)
- kappen 1 Betula (489269)
- kappen 1 Picea pungens 'Glauca' (1160485, 1242407, 1242408, 1242409)
+ planten 2 kastanjes, 1 plataan en 1 linde rond de cirkel
+ herstructurering van de paden



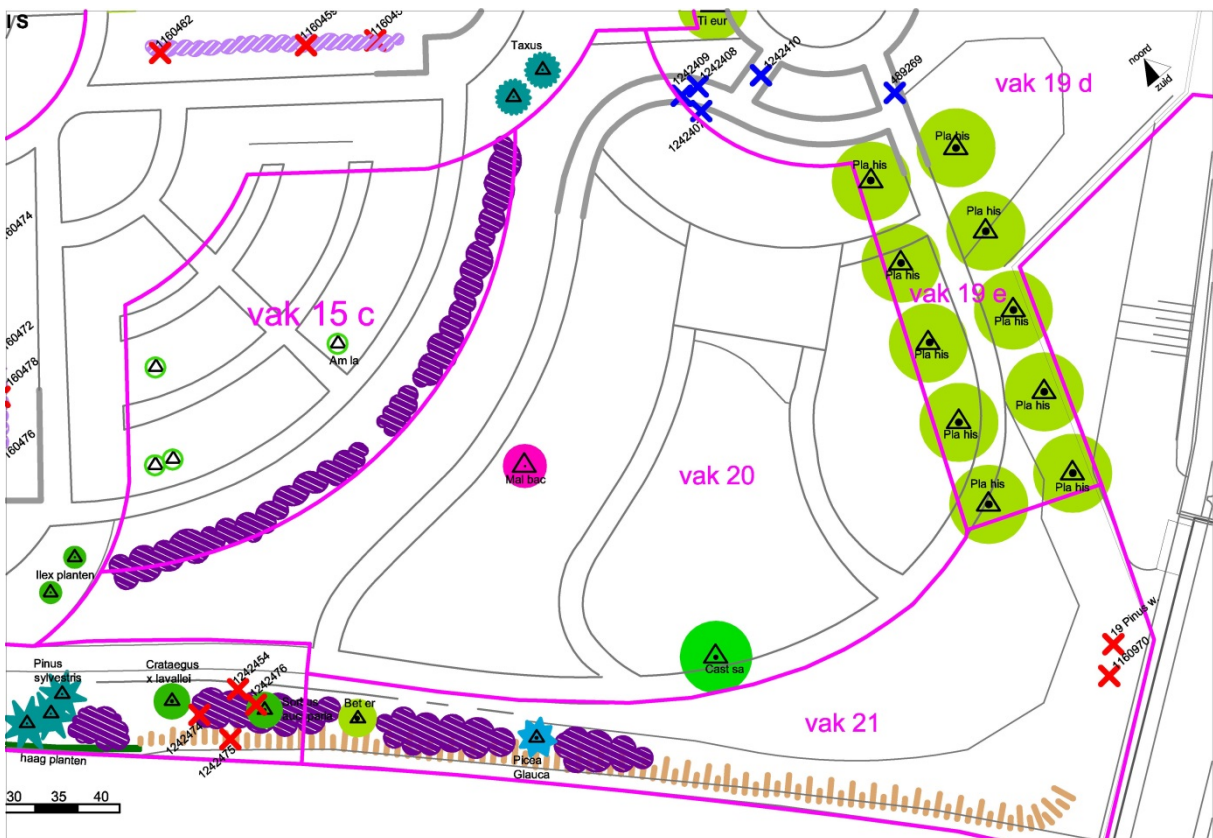
Vak 19 plan



Vak 19 maatregelen



Vak 20 plan



Vak 20 maatregelen

Vak 20 – Islamitische begraafplaats

Hist Op het ontwerp uit 1900 staat een driehoek omsloten door lanen. Hier is lange tijd nog kwekerij geweest alvorens werd begraven. Het grafveld is in 1984 vervangen door een Islamitische begraafplaats. De kastanjelaan is gekapt. Van de enkele rij platanen zijn 3 bomen gehandhaafd. De paden kregen een andere aansluiting op de oostelijke boomcirkel.

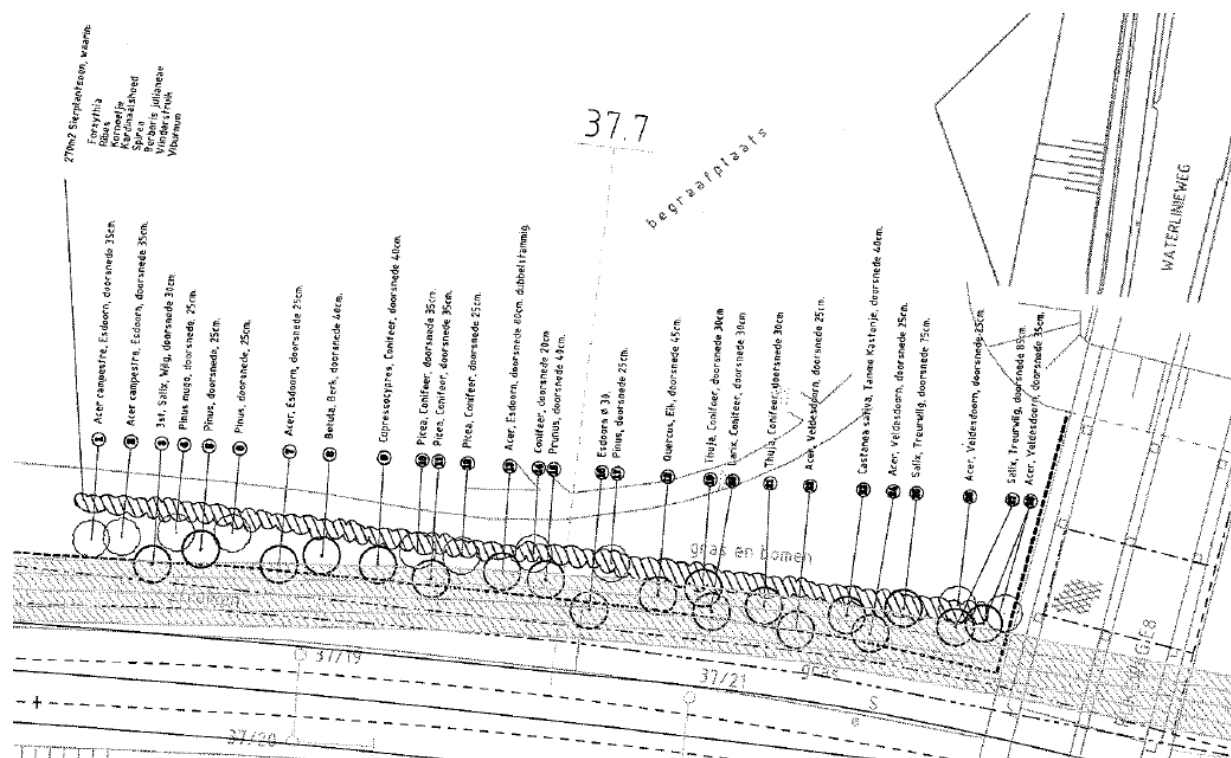
De afscherpende beplantingsrand langs de zuidrand is gekapt vanwege de verbreding van het spoor (vak 21) (zie afb. 19)).

Nu De islamitische begraafplaats (1984) wijkt in zijn geheel af van het oorspronkelijk plan en mist het besloten karakter zoals elders op de begraafplaats. Er zijn nog drie bomen uit de oorspronkelijke lanen; een kastanje en twee platanen.

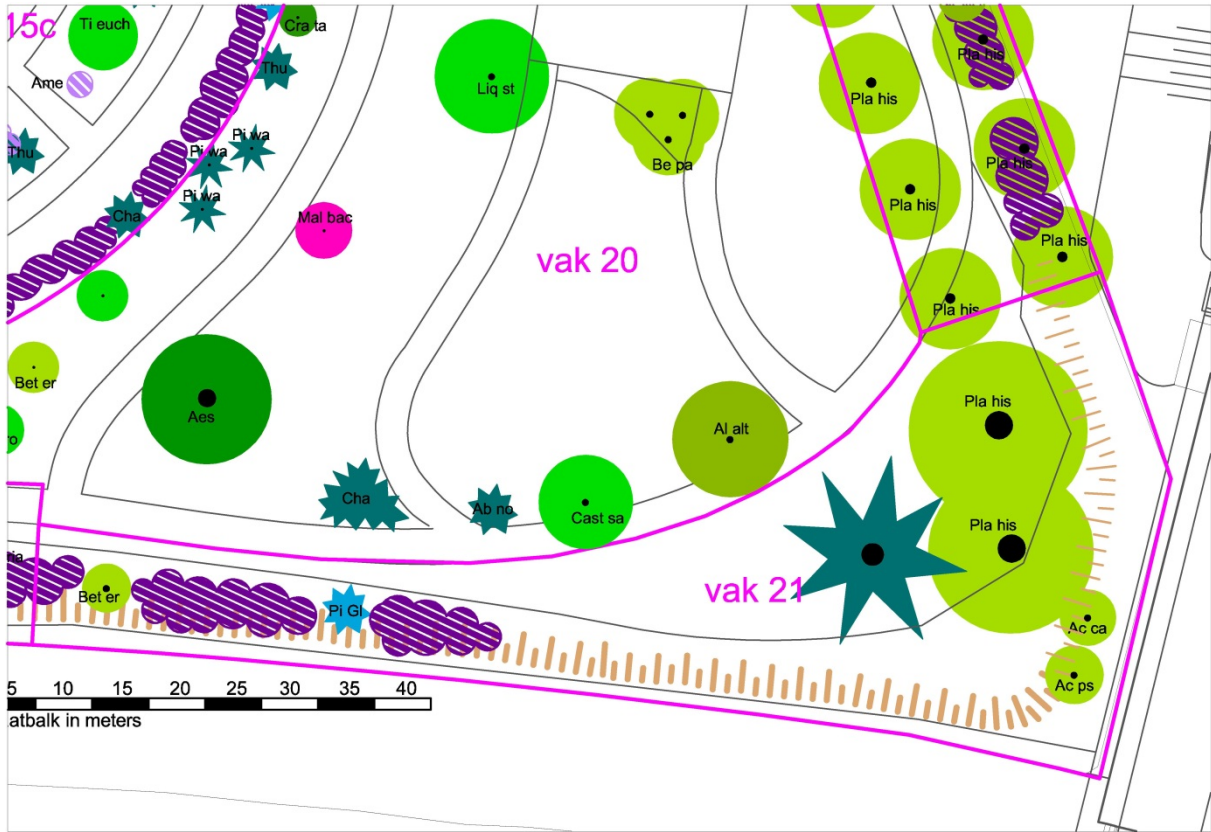
Doel Het islamitische deel beslotenheid geven en betere toegangen. De aanwezige monumentale platanen hun oorspronkelijke waarde als laanbeplanting teruggeven binnen een laanstructuur.

N.B. De zuidrand wordt afgesloten door een grondwal (vak 21) en een heesterbegroeiing (vak 15c)

- Maatregelen**
- + planten platanenlaan
 - + planten tamme kastanje, *Castanea sativa* (er stond in de beplantingsrand een exemplaar met een stamdoorsnede van 40 cm)
 - + planten sierappel, *Malus baccata*
 - + routing verbeteren en paden herstellen (zie vak 19)



afb. 19 De strook met bomen en heesters die is gekapt voor de verbreding van het spoortraject. (Bron Gemeente Utrecht afdeling monumentenzorg)



Vak 21 plan



Vak 21 maatregelen

Vak 21 – Zuidrand - oost

- Hist** Een gebogen laan. We hebben geen bewijs dat de ronde pleintjes van de aansluitingen van de lanen zijn aangelegd. De islamitische begraafplaats (1984) wijkt in zijn geheel af van het oorspronkelijk plan. Ten behoeve van de verbreding van het spoortraject zijn 31 bomen gekapt en een strook heesterbeplanting verwijderd.
- Nu** Gras. Twee platanen van de oorspronkelijke radiale laan zijn beschermd. De ruimte biedt geen beslotenheid. Er is geen afsluiting tussen het spoor en de begraafplaats.
- Doel** Afschermen en privacy, behoud van de historische platanen. Doorzicht over de wal naar het oosten in de verte van het spoor. Een wal met het beplantingspatroon quasi-natuurlijk vullen.
- Maatregelen**
- aanleggen van een wallichaam langs het spoor, in hoogte gelijk aan de bestaande grondwal, de aansluiting tussen beide is een boog.
 - kappen 2 Pinus wallichiana op de wal (1160970, 19 Pinus w.)
 - planten 1 Picea 'Glauca'
 - herplanten van berk vóór de wal (moet verdwijnen wegens de wal)
 - beplanten van de helling op een losse wijze; verhouding 50% beplant en de rest in gras. 25% bodembedekkende vaste planten, 15% bodembedekkende heesters en 10% solitaire heesters. De helling aan de zijde van het spoor met gras laten begroeien om te voorkomen dat hoge struiken zonlicht ontnemen aan de begroeiing langs het pad.
 - planten heesters vanaf 2 meter in de open ruimte langs het spoor.
 - extra nazorg voor de jonge aanplant op het grondlichaam (onkruid wieden)

De volgende planten verdragen zeer goed schaduw.

Bodembedekkende vaste planten

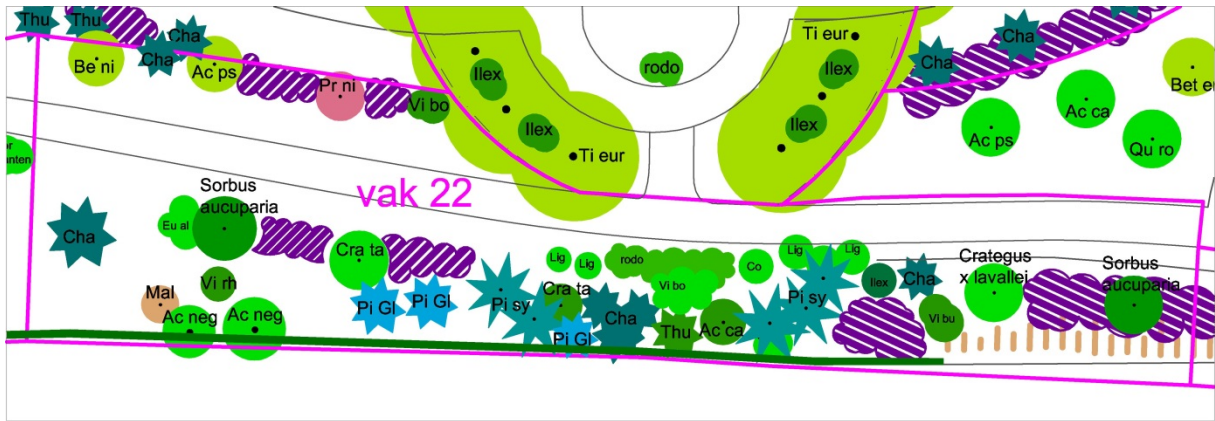
- Sagina subulata, sterremos, 10cm, wintergroen, **goede vervanging voor gras**, 12 st/m²
- Tiarella cordifolia, Perzische muts, 20cm, zomers frisgroen in winter roodbruin, 8/9 st/m².
- Asplenium scolopendrium, tongvaren, 20cm, wintergroen, 7 st/m²
- Gallium odoratum, lieve-vrouwe-bedstro, 15cm, bloei wit in mei 8 st/m²
- Vinca major, maagdenpalm, 20cm, wintergroen, bloei paars in feb.-maart, 8 st/m²

Bodembedekkende heesters

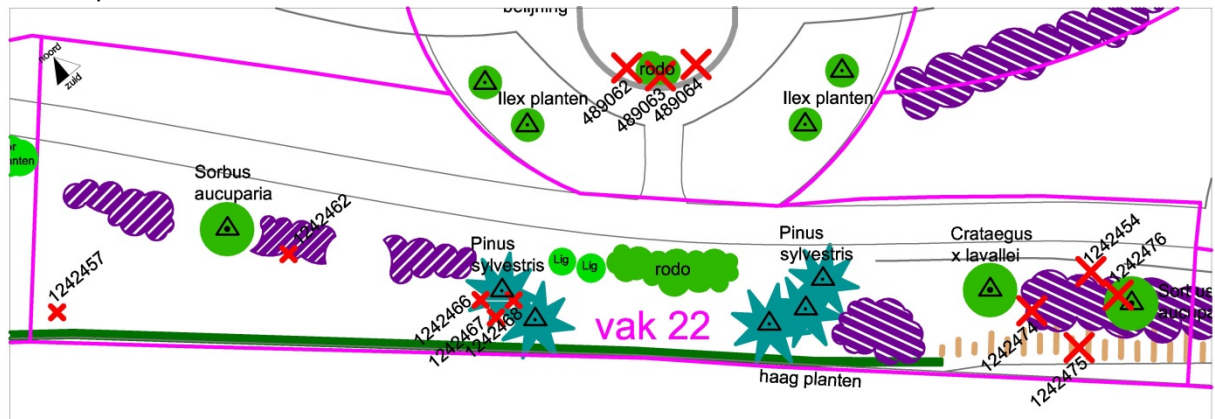
- Chaenomeles 'Jet Trail', sierkwee, 40cm, bloeit wit in maart, sierkwee in najaar, 4 st/m²
- Cotoneaster dammeri, dwergmispel, tot 15cm, wintergroen, bessen in herfst, 4 st/m²
- Lonicera nitida 'Pileata', kamperfoelie, tot 60cm, wintergroen,
- Eunonymus fortunei 'Coloratus', kardinaalsmuts, tot 40cm, donkergroen blad naar donkerrood verkleurend in de winter

Solitaire heester als solitair op de wal

- Ribes sanguineum 'King Edward VII', tot 150cm, roze bloem in maart tot juni
- Spiraea cinerea, tot 130cm, witte bloem in april-mei
- Philadelphus 'Lemoinei', boerenjasmijn, tot 170cm, witte bloemen in juni en juli (deze soort verlangt een zonnige standplaats, plantplaats hoger op de helling krijgt voldoende zon)



Vak 22 plan

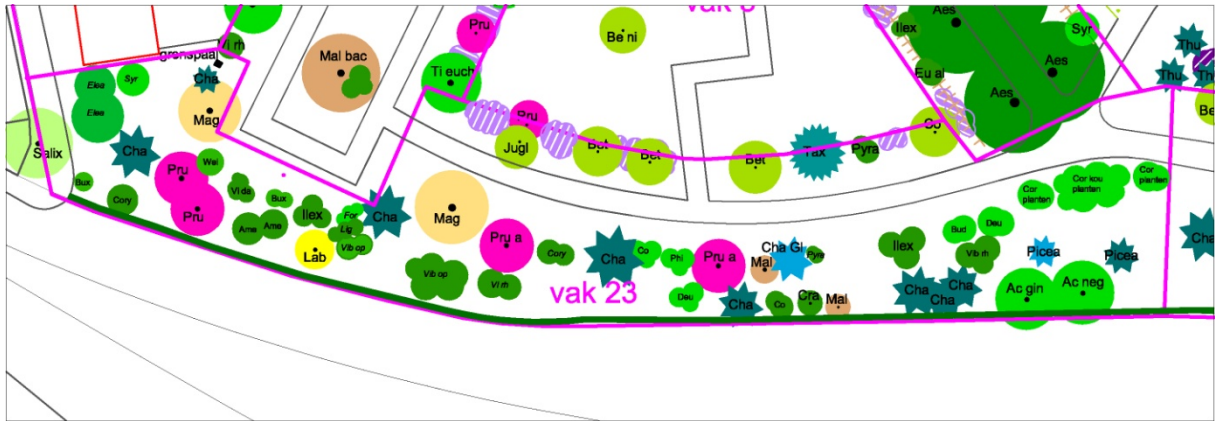


Vak 22 maatregelen

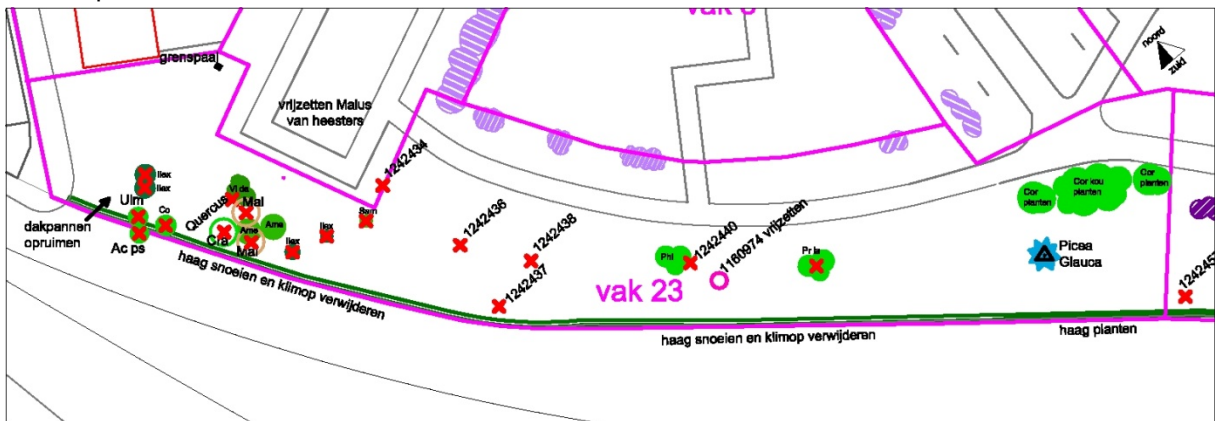
Vak 22 – Zuidrand - midden

- Hist** Een bomenlaan aangelegd in een gebogen lijn. Door verbreding van het spoor is de bomenlaan verdwenen.
- Nu** Langs het spoor ligt een rommelige heesterbegroeiing met diverse sierbomen en coniferen.
- Doel** Aan weerszijden van het pad, het continueren en planten van bomenrijen achter de graven afgewisseld met heesterbegroeiing. Een gesloten heesterbegroeiing langs het spoor. Ter afsluiting van het zicht vanuit de as van het bomenkruis naaldbomen. De lichte bladeren van de lindebomen steken af tegen de naaldbomen, zoals op het entreeplein. De groep naaldbomen langs het spoor markeren de begraafplaats.

- Maatregelen**
- doortrekken van de wal tot in dit vak.
 - kappen Salix alba (1242457)
 - kappen Acer pseudoplatanus (1242462)
 - kappen 3 Chamaecyparis (1242466, 1242467, 1242468)
 - kappen 4 Pinus wallichiana (1242454, 124274, 1242475, 1242476)
 - verwijderen alle Prunus laurocerasus en verjongen heesterbegroeiing
 - verwijderen van de fluweelboom (wegens opslag)
 - + planten rododendron (uit de vakken rond ontvangstgebouw)
 - + planten 2 Sorbus aucuparia
 - + planten 1 Crataegus lavallei
 - + planten 5 Pinus sylvestris
 - + planten van heesters in de lege vlakken
 - + doortrekken taxushaag



Vak 23 plan



Vak 23 maatregelen

Vak 23 – Zuidrand - west

Hist Een bomenlaan aangelegd in een gebogen lijn. Door verbreding van het spoor is de bomenlaan verdwenen. In de jaren vijftig zijn veel kleine bomen en heesters geplant, ter scheidings van het spoor een taxushaag.

Nu De taxushaag is doorgeschoten. De heesterbegroeiing met diverse sierbomen bestaat uit: en coniferen .

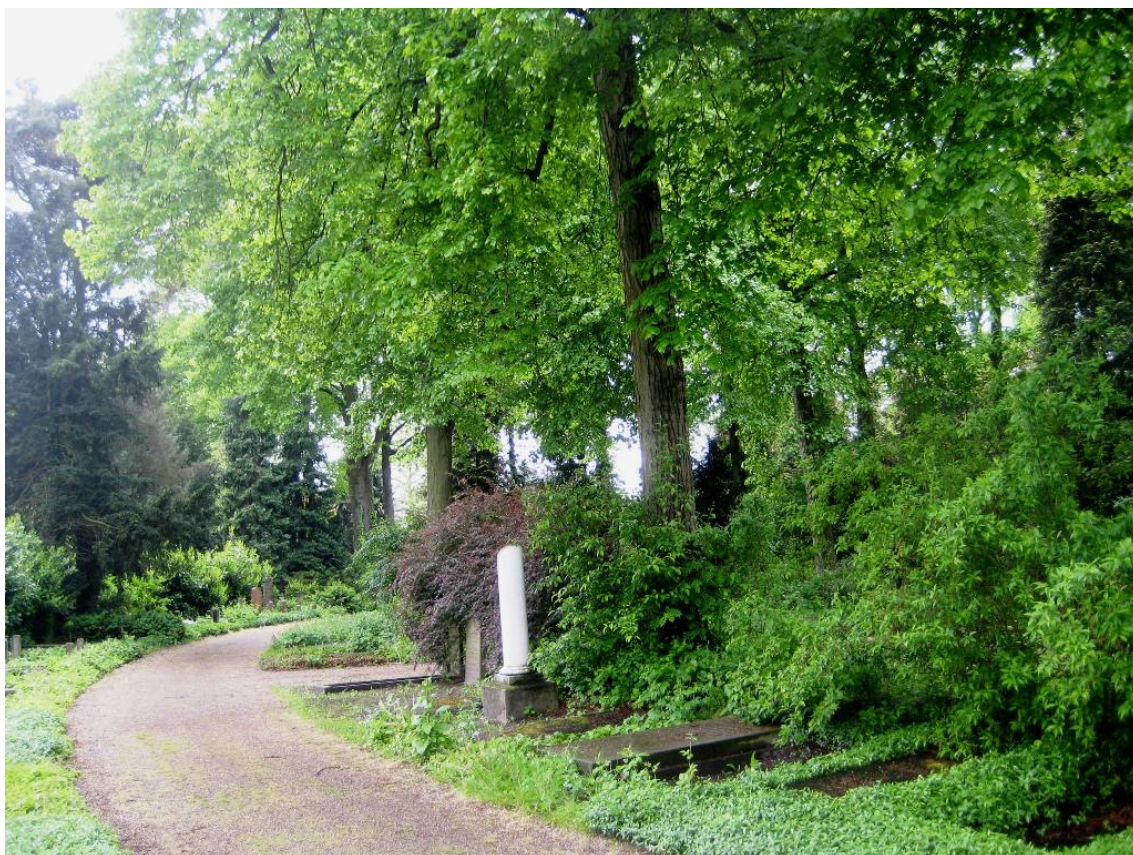
Doel Bomenrijen achter de graven afgewisseld met heesterbegroeiing. Een gesloten bomen en heesterbegroeiing langs het spoor. Eleagnus,

Maatregelen

- kappen *Fagus sylvatica* (1242434)
- kappen 2 *Chamaecyparis* (1242436, 1242438)
- kappen *Malus* (1242437) en 2 ongenummerde *Malus* en *Crataegus* omdat ze totaal door elkaar zijn gegroeid en overgroeid met bosrank. Hier + planten 2 krenteboompjes (*Amelanchier lamarckii*)
- kappen *Picea* (1242440)
- kappen *Quercus* (niet ingemeten, heeft zichzelf er gezaaid)
- verwijderen van 4 hulst, 1 vlier
- verwijderen *Prunus laurocerasus*
- verwijderen: cornelje (onder *Prunus*), iep (*Ulmus*) , *Acer pseud.*,
- vrijzetten *Prunus* (1160974)
- verjongen heesterbegroeiing
- **afzagen bosrank (*Clematis vitalba*) en totaal verwijderen** (prioriteit 1)
- **taxushaag snoeien** tot oorspronkelijke hoogte, zodat de bomen en stuiken weer licht krijgen.



afb. 20 De zuidwestrand begraafplaats heeft nog een dichte beplanting langs het spoor vak 23.



afb. 21 Een hoge heesterrand met bomen erin vak 15b.

- + planten Cornus kousa (grote witte bloemen) aan het einde van de donkere kastanjelaan
- + planten Picea abies 'Glauca' ter symmetrie aan het einde van de kastanjelaan.
- + planten 1 boerenjasmijn (Philadelphus coronarius)
- + planten Viburnum davidii 3 stuks

Conclusie effecten van voorgestelde maatregelen

We hebben zo weinig mogelijk maatregelen voorgesteld.

De maatregelen hebben verschillende doelen:

1. De ingang van de begraafplaats voornamer te maken en beter zichtbaar.
2. De structuur te herstellen:
 - grootse omarmende vorm van het entreeplein behouden: rozenvakken op het voorplein omvormen naar gras,
 - heraanleg platanenlaan ter afsluiting van de begraafplaats,
 - heraanleg toegangen tot Islamitische begraafplaats vanuit oostelijke rododendroncirkel.
3. Oriëntatie te verbeteren (de assen van het kruis verschillen in beeld).
4. 2 graspaden worden grintpaden, 2 grintpaden worden grasbanen in de hoofdas.
5. Afschermen van het spoor middels haag, wal, bomen en heesterbeplanting.
6. Baken langs het spoor in de vorm van een groep naaldbomen.
7. Vereenvoudigen van beheer: alle struiken zijn benoemd in reeksen tot 2 meter hoog of reeksen struiken hoger dan 2 meter.
In principe dient na het eenmalig herstel weinig gesnoeid te worden, omdat nieuwe struiken erop worden uitgekozen dat ze hun volledige hoogte kunnen bereiken.



afb. 22 Heembepanting in de Kastanjecirkel (foto L. Albers).



afb. 23 Eenmalig: het kappen van Thuja Centrale zichtas 2012 (foto L. Albers)

8. Werkzaamheden en prioritering

Een overzicht van de eenmalige werkzaamheden, zowel de actueel noodzakelijke werkzaamheden – zoals de herstructurering van de zuidrand, te kappen bomen etc. – als de werkzaamheden op korte (binnen 2 jaar) en middellange termijn (3 tot 10 jaar).

8.1 Actueel noodzakelijke werkzaamheden

De volgende 1 noodzakelijke werkzaamheden dienen zo spoedig mogelijk te worden uitgevoerd.

vak 21 t/m 23 De beplantingsrand langs de spoorlijn kappen en bijplanten, terugsnoeien van de taxushaag, aanplanten taxushaag.

vak 16a t/m d Kappen van Thuja's occidentalis in het lindenkruis (afb. 22) om ten eerste de ruimtewerking van het oorspronkelijke ontwerp te herstellen, ten tweede de uniformiteit te doorbreken én ten derde meer licht en ruimte op de begraafplaats te creëren. De beplanting van de vier segmenten van het lindenkruis is telkens verschillend van invulling, omdat deze differentiatie de oriëntatie zal verbeteren.

vak 1 t/m 20 Kappen van diverse loof- en naaldbomen. Het betreft risicobomen, bomen met slechte groeivorm, bomen ten behoeve van uitdunnen/verjongingen en het veilig stellen van historisch waardevolle bomen.

8.2 Eenmalige werkzaamheden op korte en middellange termijn

Naast de actueel noodzakelijke werkzaamheden zijn er ook werkzaamheden die in het overzicht hieronder zijn aangegeven, die meer of minder urgent zijn.

Prioriteit 1 (2013-2014) Werkzaamheden die kostenbesparend zijn en/of de kwaliteit van het oorspronkelijk ontwerp op eenvoudige wijze verhogen.

algemeen Planten van bomen (zie ontwerp). Het betreft hier deels het herplanten van gekapte bomen of het complementeren van de beplantingstructuur.

algemeen Planten van diverse sierheesters uit de lijst 'historische heesters sortiment' volgens het ontwerp.

vak 2 rozenvakken op het voorplein omvormen naar gras

vak 3a rododendronbeplanting onder magnolia en malus omvormen naar gras

vak 16 centraal pad omvormen naar gras en herstel boogvormige paden (zie ontwerp)

Prioriteit 2 (2014-2016) Werkzaamheden die op korte termijn (binnen 3 jaar) nodig zijn voor de duurzame ontwikkeling van de beplanting en de continuering van de historische aanleg.

vak 19 reconstructie van radiale paden vanuit het plein naar het Islamistische deel

Prioriteit 3 (2016-2020) Werkzaamheden die wenselijk zijn op middellange termijn (5 tot 10 jaar) voor een duurzame ontwikkeling van de beplanting en de continuering van de aanleg.

9. Cyclische jaarwerkzaamheden

Omschrijving werkzaamheid cyclisch onderhoud	frequentie	aantal	Opmerking
Beplanting			
hagen knippen rond kinderbegraafplaats	1x/jr	m1	Telkens 1/3 deel van de begraafplaats
taxusbollen entreeplein snoeien	1x/jr	10 st	
heemplanten onkruid verwijderen	4x/jr	m2	
heemplanten verwijderen bij overwoekering graven	4x/jr	m2	
heesters nalopen op noodzaak van snoei	1x/3 jr	m2	
uitsteken braam opschot	1x/2 jr		
verwijderen vlier (Sambucus nigra)	1x/2 jr		
verwijderen laurierkers (Prunus lauroceracus)	1x/2 jr		
verwijderen fluweelboom (Rhus typhina)	1x/2 jr		
bomencontrole	1x/ jr		
Grint			
Grintplein rond ontvanggebouw harken	4x/jr	m2	
Grintpaden onkruidvrij houden	2x/jr	m2	
Grintpaden afsteken/belijning	1x/2 jr	m1	
Grint aanvullen	1x/jr	m3	
Graspaden en gazon			
maaïen	16x/jr	m2	vak 9 en 10 heeft sneeuwkllokjes
verticuteren	1x/jr	m2	
anaarden en bijzaaien	1x/jr	m2	
graskanten steken	1x/jr	m1	
bemesten	1x/jr	m2	
Bladblazen			
bladblazen en op hopen zetten	4x/jr	m2	
takken verzamelen en afvoeren	1x/jr		
blad versnipperen en verdelen randen	2x/jr		
blad afvoeren	1x/jr		

Divers			
zwerfafval ruimen over gehele begraafplaats en bij entree	50x/jr	m2	
prullenpakken legen	50x/jr	?	
meubilair en borden schoonmaken	4x/jr	?	
toegangshek controleren en schoonmaken	1x/jr	1 st	schade monitoren
entreehek controleren en schoonmaken	1x/jr	1 st	schade monitoren
ontvanggebouw, stoep vegen en schrobben	2x/jr	3 st	
Incidenteel			
Stormschade verwijderen	1x/jr		

Bronnen

Het Utrechts Archief

Ontwerptekeningen

De volgende vijf tekeningen bevinden zich in het Utrechts Archief.

1. plattegrond van de "2^e gemeente begraafplaats te Utrecht"
2. bouwtekening van het "het ontvangstgebouw"
3. bouwtekening van "Afsluithek" en "Toegangshek"
4. "Profielen Begraafplaats" met 10 profielen genummerd a t/m/ m, waarvan 10 profielen van paden en 2 profielen van de watergangen aan de noord- en westzijde
5. "Profielen Begraafplaats" met 12 profielen genummerd 1 t/m 12 over de gehele begraafplaats

HUA Gemeentebestuur van Utrecht 1813-1969, Stedelijke bestekken

1007-1, inventaris nr. 181 (21 nov. 1902)

1007-1 inventaris nr. 186 (23 aug. 1904)

1007-1 inventaris nr. 186 (9 aug. 1904)

1007-2 inventaris nr. 4781 (1903, deel I, nrs. 1-20)

Nog bekijken: toegangsnummer 80,2.09

Luchtfoto's RAF: Bibliotheek Rijksuniversiteit Wageningen (WUR) Speciale collecties

Literatuur

Albers, L.H., A. Guinée en J.M. Schreiber, 'Eerste Algemene Begraafplaats Soestbergen Utrecht. Historie en Beheervisie', Albers Adviezen Historische Parken en Guinée landschapsarchitectuur, Utrecht 2005.

Brits, Maroesja en Joop van Markesteijn, "Een ontmoeting met levens die voorbij zijn, honderd jaar Kovelswade", in : *Steengoed*, Stichting het Utrechts Monumentenfonds, nr 39 dec. 2004.

Hartogh Heys van Zouteveen, H.F., *Boomen en heesters in parken en tuinen; beschrijving van de voornaamste soorten en variëteiten van loofboomen, heesters en kegeldragende gewassen ten dienste van vaklieden en liefhebbers*. Zutphen 1908.

Maes, E. 'Soestbergen, Utrechts aardse paradijzen', 2006, p. 70

Meyer, Johann Heinrich Gustav, *Lehrbuch der schönen Gartenkunst*, Berlijn 1873, herdruk Wiesbaden 2010

Meyer, Franz Sales und Friedrich Ries, *Die Gartenkunst in Wort und Bild*, Leipzig 1904, herdruk z.j. Hierin zijn 5 plattegronden en een foto overgenomen uit:

Pietzner, Hans, *Landschaftliche Friedhöfe; ihre Anlage, Verwaltung und Unterhaltung; mit 59 Abbildungen und Plänen*. Leipzig 1904

Weyde, A.J. van der, *Jaarboek Oud Utrecht* , 1930, p 109-111

Wiegman, Menno, "Verscheidenheid aan vormen, eenheid van gedachte", Architect en directeur Gemeentewerken Ferdinand Jacob Nieuwenhuis, *Oud Utrecht* april 2012 p. 32-38.

www.wikipedia.nl/ F.J. Nieuwenhuis (1848-1919), directeur gemeentewerken Utrecht.

Bijlage 1 Legenda afkortingen

Bomen

Ab no	Abies nobilis, edele zilverspar
Ac ca	Acer campestre, veldesdoorn
Ac gi	Acer ginnala, esdoorn
Ac ne	Acer negundo 'Variegatum', vederesdoorn
Ac ps	Acer pseudoplatanus, vederesdoorn
Aes	Aesculus hippocastanum, paardekastanje
Aes Bau	Aesculus hippocastanum, 'Baumannii', paardekastanje
Al alt	Ailanthus altissima, hemelboom
Be er	Betula ermanii, berk
Be ni	Betula nigra, zwarte berk
Be pa	Betula papyrifera, papierberk
Be pe	Betula pendula, zachte berk
Cast sa	Castanea sativa, tamme kastanje
Ced at	Cedrus atlantica 'Glauca'
Cha	Chamaecyparis lawsoniana, Californische cipres
Cha gl	Chamaecyparis glauca, Californische cipres
Cha pisi	Chamaecyparis pisifera, schijnjuncipres
Cra ta	Crataegus tanacetifolia, meidoorn
Jun	Juniperus virginiana 'Glauca', jeneverbes
Lab	Laburnum anagyroides, gouden regen
Lar de	Larix decidua, lariks
Liq st	Liquidambar styraciflua 'Festival', amberboom
Fag sy	Fagus sylvatica, beuk
Fag sy Atr	Fagus sylvatica 'Atropurpurea', bruine beuk
Mal	Malus sb/cv, sierappel
Mal bac	Malus baccata, sierappel
Mal flo	Malus floribunda, sierappel
Mag	Magnolia, beverboom
Met	Metasequoia glyptostroboides, watercipres
Pi Gl	Picea 'Glauca', spar
Pi sy	Pinus sylvestris, grove den
Pi wa	Pinus wallichiana, tranenden
Pla	Platanus x hispanica, gewone plataan
Po nig	Populus nigra, zwarte populier
Pr	Prunus sb/cv, sierkers
Pr se	Prunus serrulata 'Kanzan', Japanse kers

Pr ni	Prunus cerasifera 'Nigra', roodbladige kerspruim
Sor	
Tax	Taxus baccata, taxus
Tax F	Taxus baccata 'Fastigiata', taxus
Tax di	Taxus distichum, moerascipres
Thu	Thuja occidentalis, Westerse levensboom
Ti eur	Tilia europaea, linde
Ti euch	Tilia euchlora, krimlinde
Ul	Ulmus carpinifolia 'Wredei', iep
Qu ro	Quercus robur, zomereik

Heesters

Ame	Amelanchier lamarckii, Amerikaans krentenboompje
Ber	Berberis vulgaris sp/cv, zuurbes
Bux	Buxus sempervirens, buxus
Bud	Buddleja davidii, vlinderstruik
Co	Cornus sp/cv, kornoelje
Co ko	Cornus kousa, kornoelje
Cory	Corylus avellana, hazelaar
Deu	Deutzia cv, bruidsbloem
Elea	Eleagnus sp/cv, olijfwilg
Eu al	Euonymus alatus, kardinaalsmuts
Eu eu	Euonymus europaeus, kardinaalsmuts
For	Forsythia sc/cv, Chinees klokje
Ilex	Ilex sp/cv o.a. 'J.C. van Tol', hulst
Lig	Ligustrum sp/cv, liguster
Phi	Philadelphus coronarius, boerenjasmijn
Pyra	Pyracantha sb/cv, vuurdoorn
Rodo	Rhododendron sc/cv, rododendron
Sam	Sambucus nigra, vlierbes
Syr	Syringa vulgaris, sering
Vi bu	Viburnum burkwoodii, sneeuwbal
Vi bo	Viburnum bodnantense 'Dawn', sneeuwbal
Vi op	Viburnum opulus, Gelderse roos
Vi rh	Viburnum rhytidophyllum, sneeuwbal
Vi ti	Viburnum tinus, sneeuwbal
Wei	Weigelia cv, weigela

Klimplanten

Cle	Clematis, bosrank
-----	-------------------

Bijlage 2 Lijst heesters

Cursief geprinte soorten komen voor in Hartogh Heys, 1908, zie literatuur

Heester van meer dan 2 meter hoog

Aesculus parviflora

Amelanchier vulgaris lamarckii (Amerikaans krentenboompje), witte bloemen in april-mei

Colutea arborescens (blaasboompje), gele bloemen in juni-augustus,

Colutea orientalis (blaasboompje), bruinrode bloemen in juli-september

Cornus kousa (kornoelje), witte schijnbloemen in mei

Corylus avellana (hazelaar)

Corylus avellana 'Contorta' (kronkelhazelaar),

Deutzia 'Pride of Rochester' (bruidsbloem), tot 300 cm witte bloemen in mei, herfskleur

Physocarpus opulifolius (blaasspirea), witte bloemen in juli-augustus

Syringa vulgaris cv, tot 200-300 cm

Weigela 'Rosea', tot 300 cm bleek rose bloemen in mei

Heesters wintergroen meer dan 2 meter hoog

Eleagnus sp/cv (olijfwilg), tot 200-300 cm

Ilex sp/cv o.a. 'J.C. van Tol' (hulst), tot 300 cm

Ligustrum sp/cv (liguster), tot 250 cm

Viburnum rhytidophyllum (sneeuwbal), tot 300 cm

Viburnum tinus (sneeuwbal), tot 300 cm

Heesters wintergroen minder dan 2 meter

Buxus sempervirens (buxus)

Buxus rotundifolia

Viburnum burkwoodii (sneeuwbal), tot 150 cm

Viburnum davidii (sneeuwbal), tot 100 cm

Heesters tot 2 meter

Berberis vulgaris (zuurbes)

Daphne mezereum 'Rubra' (peperboompje), tot 100 cm roze bloemen in mei

Daphne mezereum 'Alba' (peperboompje), tot 100 cm witte bloemen in mei

Deutzia 'Rosa Plena' (bruidsbloem), tot 150 cm donkerrose bloemen in mei

Deutzia 'Gracilis' (bruidsbloem), tot 150 cm witte bloemen in mei

Euonymus europaeus (kardinaalsmuts)

Kalmia angustifolia (kalmia), tot 100 cm witte bloemen in april-mei zuurminnend

Kerria japonica (ranonkelstruik), goudgele bloemen in april-juni

Lonicera fragrantissima

Philadelphus 'Belle Etoile' (boerenjasmijn), tot 125 cm witte bloem in mei

Spiraea japonica cv, tot 100 cm

Viburnum bodnantense 'Dawn' (sneeuwbal), tot 200 cm rose bloemen november-januari

Viburnum opulus (Gelderse roos), tot 200 cm witte bloemen

Weigela florida 'Foliis Purpureus' (weigela), tot 150 cm rose bloemen in mei-juni, purper blad

Weigela 'Minuet', tot 50 cm rose bloemen in mei

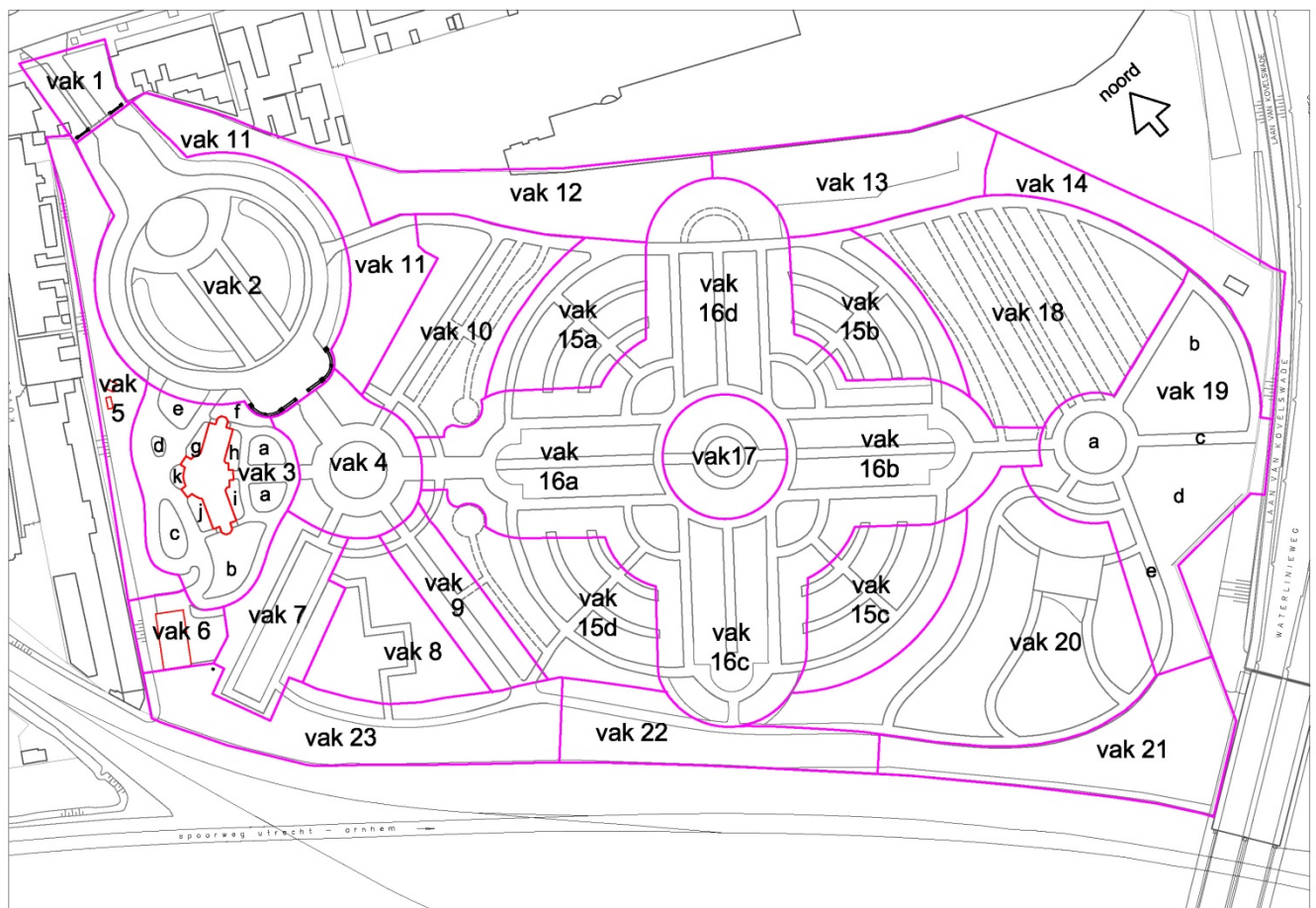
Weigela 'Nana Variegata', tot 50 cm bleek rose, bloemen in mei, bont blad

Weigela 'Red Prince', tot 150 cm hard rose bloemen in mei

Bijlage Kaarten

- Vakkenkaart
- Huidige situatie 2013
- Plan 2013
- Maatregelenkaart 2013
- Kapkaart 2013

Vakkenkaart





Legenda algemeen

- loofboom
- naaldbomen
- halfverharding
- paden
- gras paden

Bomen ca. 1904

- Tilia x europaea, Hollandse linde
- Tilia x europaea 'Eucliora', kirmilinde
- Aesculus hippocastanum x Baumannii, paardekastanje
- Malus sbl'cv, sterappel
- Pinus sylvestris, grove den

Legenda afkorting boomsoorten

Ab no	Abies nobilis,	Cha gl	Chamaecyparis lawsoniana, cipres	Met	Metasequoia glyptostroboides, watercipres
Ac ca	Acer campestre, veldesdoorn	Cha gl	Chamaecyparis glauca, blauwe cipres	Pi sy	Pinus sylvestris, den
Ac gl	Acer ginnala, esdoorn	Cha pist	Chamaecyparis pisifera, cipres	Pi wa	Pinus wallichiana, Franzenen
Ac ne	Acer negundo, 'Variegata', esdoorn	Jun	Juniperus virginiana 'Glauca', 'Jeneverbes	Pl a hi	Platanus x hispanica, plataan
Ac ps	Acer pseudoplatanus, 'gewone esdoorn	Lab	Juniperus sp'cv, 'gouden regen	Pr ni	Prunus sbl'cv, 'sterkers
Aes	Aesculus hippocastanum x Baumannii, paardekastanje	Lar de	Larix decidua, 'lariks	Pr ni	Prunus carastifera 'Nigra', 'sterkers
		Liq	Liquidambar styraciflua 'Festival', amandboom	Tax F	Taxus baccata, 'kastanje', taxus
		Fag sy	Fagus sylvatica, beuk	Tax F	Taxus occidenlialis, 'Westerse levensboom
Be pe	Betula pendula, 'zachte beuk	Fag sy Ahr	Fagus sylvatica 'Atrypurea', 'bruine beuk	Thu	Thuja europaea, linde
Be ni	Betula nigra, 'zwarte beuk	Mal	Malus sbl'cv, 'sterappel	Ti eur	Tilia europaea, linde
Be er	Betula ermani, 'berk	Mag	Magnolia, bevenboom	Ti euch	Tilia eucliora, kirmilinde
Ced at	Cedrus atlantica 'Glauca', 'atlasceder				

Begraafplaats Kovelswade, Utrecht

Huidige situatie 2013

Door: Albers Adviezen, dr. L.H. Albers
 In opdracht van: Gemeente Utrecht
 Getekend: ing. P. Dove
 Datum: 22 februari 2012
 Formaat: A3
 Schaal: 1:1000

Albers Adviezen
 Historische Parken
 Annistraat 3a
 3512 GP Utrecht
 Tel: 030 - 231 07 88
 www.historischeparken.nl
 Albersadviezen@hetnet.nl



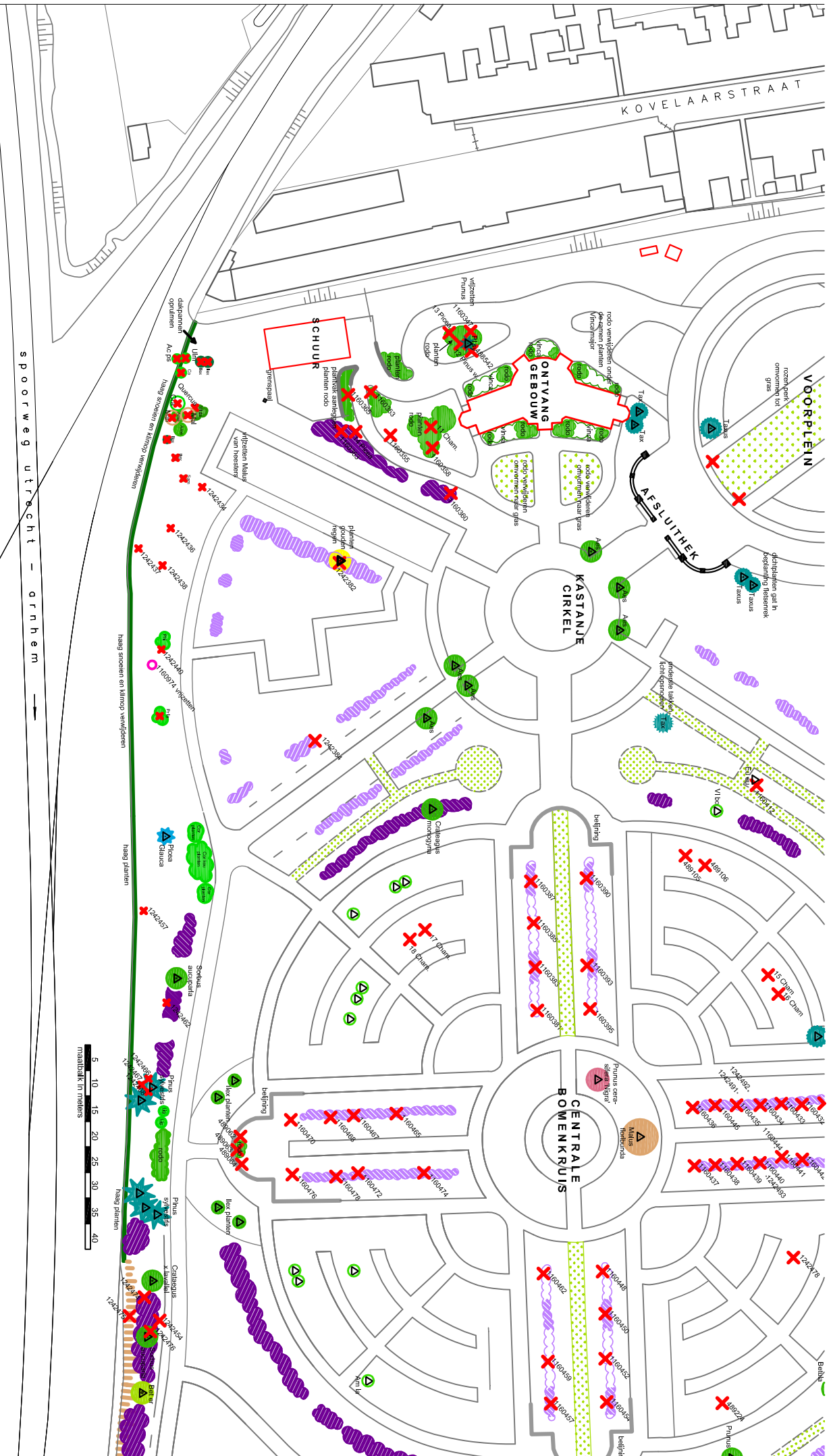
Legenda algemeen

- loofboom
- naaldboom
- heester
- halfverharding paden
- gras paden
- sierheesters hoogte vanaf 2 m
- sierheesters hoogte 1 tot 2 m
- bestaande wal hoogte +2 m
- aanleg nieuwe wal
- afkortingn bomen en heesters zie legenda in het Beheerplan Kovelswade












Begraafplaats Kovelswade, Utrecht
Plan 2013

Albers Adviezen
 Historische Parken
 Annastraat 3a
 3512 GP Utrecht
 Tel: 030 - 231 07 88
 www.historischeparken.nl
 Albersadviezen@hetnet.nl

Door: Albers Adviezen, dr. L.H.Albers
 In opdracht van: Gemeente Utrecht
 Getekend: ing. P. Doveve
 Datum: 18 maart 2013
 Formaat: A3
 Schaal: 1: 1000



Legenda algemeen

-  loofboom
-  naaldboom
-  heester
-  bestaande grint paden
-  bestaande gras paden
-  te kappen boom
-  te kappen boom t.b.v. reconstructie
-  sierheesters hoogte 2-3 m
-  sierheesters hoogte tot ca. 2 m
-  aanleg nieuwe wal
-  afkorting bomen en heesters zie legenda in het Beheerplan Kovelswade

spoorweg utrecht - arnhem

