

bell

NN31545.0440

INSTITUUT VOOR CULTUURTECHNIEK EN WATERHUISHOUDING

NOTA 440, d. d. 30 januari 1968

DIENST VAN DE DIRECTIE VAN
Landbouwkundig Onderzoek
6730 AB Wageningen

**Berekening van de invloed van verandering
in de werkgelegenheid door ruilverkaveling
op de hoeveelheid aanwezige arbeid**

J. Ploeger

**Nota's van het Instituut zijn in principe interne communicatiemid-
delen, dus geen officiële publikaties.
Hun inhoud varieert sterk en kan zowel betrekking hebben op een
eenvoudige weergave van cijferreeksen, als op een concluderende
discussie van onderzoeksresultaten. In de meeste gevallen zullen
de conclusies echter van voorlopige aard zijn omdat het onder-
zoek nog niet is afgesloten.
Bepaalde nota's komen niet voor verspreiding buiten het Instituut
in aanmerking.**

1707001



MEMBERSHIP LIST

MEMBERSHIP LIST

MEMBERSHIP LIST

Inleiding

Het navolgende geeft verslag van een onderzoek waarin de netto-afvloeiing van arbeid uit de landbouw is vergeleken in verkavelde en niet-verkavelde gebieden. Daarbij komen tevens de verschillen in intensivering ter sprake.

In andere studies van de afdeling is gesteld, dat de analyse van het verband tussen ruilverkaveling en afvloeiing afzonderlijk voor de componenten, zoals gaan rusten en beroepsmobiliteit, moet plaatsvinden. Voorts, dat ruilverkaveling een zo complex geheel is, dat wellicht beter bestanddelen daarvan, zoals de inkomensstijging, afzonderlijk kunnen worden bestudeerd. De in het navolgende gegeven aanpak ligt echter zo zeer voor de hand, dat wellicht toch interesse zal zijn naar de resultaten ervan. Bovendien biedt deze vergelijking mogelijkheden voor toetsing van de zgn. werkgelegenheidshypothese, zoals hierna zal blijken.

Als één van de oorzaken van de verandering van de hoeveelheid aanwezige arbeid, onder andere in de landbouw, wordt genoemd de verandering van de werkgelegenheid, dat wil zeggen van de hoeveelheid benodigde arbeid (werkgelegenheids- en vacature hypothese). Uitvoering van ruilverkaveling zou dan, als gevolg van kavelconcentratie, kavelvergroting, verbetering van transport en dergelijke, een positieve invloed hebben op de afvloeiing van arbeid uit de landbouw.

Elders (LOCHT 1963) is deze relatie aan de hand van onderzoek van anderen aannemelijk gemaakt. In een illustratie-model voor de economische groei (LOCHT 1962) wordt deze relatie dan ook gebruikt.

Thans is getracht deze hypothese nader te toetsen.

Gegevens

Gegevens zijn gebruikt van alle gemeenten waarin tussen 1950 en 1965 een ruilverkaveling is uitgevoerd, welke tenminste $\frac{2}{3}$ van deze gemeente omvat, en wel op twee tijdstippen, namelijk voor en na de uitvoering van de ruilverkaveling en van gemeenten welke met de eerstgenoemde vergelijkbaar zijn. In enkele gevallen zijn hierbij afzonderlijke gemeenten, waar een ruilverkaveling is uitgevoerd, vergeleken met het

The first part of the report
 deals with the general
 situation of the country
 and the progress of
 the various departments
 of the government.
 It is a very interesting
 and comprehensive
 document which
 gives a clear and
 concise account of
 the state of affairs
 in the country.
 The second part of the
 report deals with the
 financial statement of
 the government for the
 year 1911. It shows
 that the government has
 been able to maintain
 a balanced budget and
 to pay off its debts.
 The third part of the
 report deals with the
 public works and
 the progress of the
 various departments.
 It shows that the
 government has been
 successful in carrying
 out its various
 schemes and projects.
 The fourth part of the
 report deals with the
 military and naval
 forces of the country.
 It shows that the
 government has been
 successful in
 maintaining a strong
 and efficient
 military and naval
 force.

The fifth part of the
 report deals with the
 education and
 the progress of the
 various departments.
 It shows that the
 government has been
 successful in
 carrying out its
 various schemes and
 projects. The sixth
 part of the report
 deals with the
 public health and
 the progress of the
 various departments.
 It shows that the
 government has been
 successful in
 carrying out its
 various schemes and
 projects. The seventh
 part of the report
 deals with the
 public works and
 the progress of the
 various departments.
 It shows that the
 government has been
 successful in
 carrying out its
 various schemes and
 projects.

The eighth part of the
 report deals with the
 military and naval
 forces of the country.
 It shows that the
 government has been
 successful in
 maintaining a strong
 and efficient
 military and naval
 force. The ninth
 part of the report
 deals with the
 education and
 the progress of the
 various departments.
 It shows that the
 government has been
 successful in
 carrying out its
 various schemes and
 projects. The tenth
 part of the report
 deals with the
 public health and
 the progress of the
 various departments.
 It shows that the
 government has been
 successful in
 carrying out its
 various schemes and
 projects.

The eleventh part of
 the report deals with
 the public works and
 the progress of the
 various departments.
 It shows that the
 government has been
 successful in
 carrying out its
 various schemes and
 projects. The
 twelfth part of the
 report deals with
 the military and
 naval forces of the
 country. It shows
 that the government
 has been successful
 in maintaining a
 strong and efficient
 military and naval
 force.

The thirteenth part
 of the report deals
 with the education
 and the progress of
 the various
 departments. It
 shows that the
 government has
 been successful in
 carrying out its
 various schemes
 and projects.

The fourteenth part
 of the report deals
 with the public
 health and the
 progress of the
 various
 departments. It
 shows that the
 government has
 been successful in
 carrying out its
 various schemes
 and projects.

gemiddelde van de gemeenten, die als vergelijking zijn gekozen, namelijk in die gevallen waar niet kan worden aangegeven welke gemeenten afzonderlijk met elkaar kunnen worden vergeleken. Voor de keuze van de gemeenten wordt verwezen naar bijlage 1.

De in het onderzoek betrokken gemeenten zijn ingedeeld in 4 groepen, afhankelijk van de periode van uitvoering van de ruilverkaveling en het beschikbare statistische materiaal ¹⁾. Deze perioden zijn 1950 - 1962, 1950 - 1965, 1953 - 1965, 1956 - 1965. De berekende gegevens zijn bijeengevoegd in bijlage 3.

Methode

De methode van toetsing van de werkgelegenheidshypothese is als volgt.

Bij gelijkblijvende bouwplannen en productierichtingen zou, aangenomen dat de werkgelegenheidshypothese juist is, de afneming van de hoeveelheid arbeid alleen voortvloeien uit wijziging van de produktieomstandigheden. Getoetst zou dan kunnen worden met de verandering van de beschikbare hoeveelheid arbeid (ΔL_S). L_S als aanbod van arbeid, 'labour supply'. In feite wijzigt wellicht ook het bouwplan. Om hiervoor te corrigeren is ook berekend de verandering van de arbeidstaak ($\Delta L'_D$). L'_D als bepaalde vorm van vraag naar arbeid, 'labour demand'. De arbeidstaak is hierbij een maatstaf voor de benodigde arbeid voor de vóórkomende produktierichtingen, per onderdeel gewogen naar de mate van arbeidsaanspraak.

De vergelijking tussen verkavelde en niet-verkavelde gebieden heeft nu plaatsgevonden met behulp van het quotiënt $\frac{\Delta L'_D}{L_S}$, verder

aangeduid (na vermenigvuldiging met 100), als de index van de arbeidsbenutting. In feite is dit een soort index van de arbeidsproduktiviteit, namelijk in die zin, dat alle overige omstandigheden constant zijn gehouden, en dus de toename van de produktie (hier gemeten aan de arbeidstaak) volledig wordt toegerekend aan de arbeid.

Als gevolg van kavelconcentratie, kavelvergroting etc, waardoor een grotere machine-inzet mogelijk is, zal deze index van de arbeidsbenutting ~~van~~ ⁱⁿ de ver-

1) Al het gebruikte statistische materiaal is afkomstig van het C.B.S.

kavelde gebieden nu hoger moeten zijn dan in de niet_verkavelde gebieden.

Arbeidstaak

Doordat in de landbouw, met name onder invloed van de weersgesteldheid, fluctuaties in de opbrengsten optreden, is, voor het meten van de arbeidstaak, de voortgebrachte hoeveelheid product een minder goede maatstaf. Een geringere kilogram opbrengst behoeft immers -afgezien van extremen - niet te betekenen dat ook minder arbeid noodzakelijk is. Onder slechte (weers-) omstandigheden kan zelfs het tegendeel het geval zijn. Evenzo behoeft een grotere kilogram niet te betekenen dat ook meer arbeid nodig is.

Een betere maatstaf voor het berekenen van de arbeidstaak kan worden verkregen door uit te gaan van de gemiddeld benodigde arbeid per ha of per dier. Voor deze gemiddeld benodigde arbeid is uitgegaan de studie 'Agrarische bedrijfstypen 1962' van het Ministerie van Landbouw en Visserij, voor de veehouderij aangevuld met mondeling van het Ministerie verkregen gegevens. Deze normen, welke zo goed mogelijk op elkaar zijn afgestemd, kunnen worden opgevat als wegingscoëfficiënten. Een overzicht van de normen is gegeven in bijlage 2.

Voor de beide tijdstippen van onderzoek is steeds uitgegaan van dezelfde gemiddeld benodigde arbeid per eenheid. Alle veranderingen tengevolge van mechanisatie, efficiency, kavelconcentratie, etc. worden op deze wijze toegerekend aan de factor arbeid. Geheel juist is dit niet, omdat de ontwikkeling van de mechanisatie voor het ene gewas (of diersoort) sterker is geweest dan voor het ander. Steeds is echter uitgegaan van paren van gemeenten (verkaveld versus niet-verkaveld), waarbij zo goed mogelijk rekening is gehouden met de vergelijkbaarheid van de verschillende productierichtingen, zodat dit bezwaar grotendeels is opgeheven.

Het toepassen van een meer verfijnde methode is overwogen. Met name het gebruiken van bij de verschillende tijdstippen behorende benodigde arbeid per gewas en per dier. Voor het beoordelen van de absolute hoogte van de berekende indices zou dit ook noodzakelijk zijn.

Hier gaat het echter om vergelijking van paren van gebieden, dus de relatieve hoogte, en is dus deze verfijning niet noodzakelijk.

Intensivering

Bij de beoordeling van de ontwikkeling van de arbeidstaak moet rekening worden gehouden met gemeente-grenswijzigingen. Worden de gebieden, waar een dergelijke wijziging heeft plaatsgevonden, in eerste instantie buiten beschouwing gelaten, dan resteren 12 paren van gemeenten. Hiervan zijn de gemeenten Warde en Middellie vergeleken met het gemiddelde van de gemeenten Landsmeer, Beets en Katwoude. Uit grafiek 1a blijkt dat in het merendeel in gemeenten met ruilverkaveling de arbeidstaak sterker is toegenomen dan in de vergelijkingsgemeenten. In de grafiek liggen deze gegevens boven de 45° lijn.

Een belangrijke factor in de verandering van de arbeidstaak wordt gevormd door de verandering van de oppervlakte cultuurgrond. Uit grafiek 2 blijkt dat van de 12 paren gemeenten er 9 zijn waarin de oppervlakte cultuurgrond, in de gemeenten met ruilverkaveling, minder is afgenomen - ofwel meer is toegenomen - dan in de vergelijkingsgebieden.

Wordt gecorrigeerd voor deze oppervlakte-verandering, dan resteert de verandering van de arbeidstaak, als gevolg van intensivering. Het is dan ook mogelijk de gemeenten waarvan de grens is gewijzigd in het onderzoek te betrekken. Uit grafiek 1b blijkt dat van de 23 paren van gemeenten - waarbij de gemeenten Zaltbommel, Rossum, Maasdriel, Dreumel, Wamel, Appeltern en Horssen afzonderlijk zijn geplaatst tegenover het gemiddelde van de gemeenten Culemborg, Beusichem, Buurmalsen en Buren - er 17 zijn waarin de intensivering, in de gemeenten met ruilverkaveling, groter is geweest dan in de vergelijkingsgebieden (volgens de tekentoets is dit verschil significant met 5% onbetrouwbaarheid, tweezijdig getoetst).

Beschikbare arbeid

Uit de arbeidskrachtentellingen voor de land- en tuinbouw is de beschikbare arbeid, uitgedrukt in arbeidsjaareenheden, berekend. De arbeid van vrouwen is hierbij steeds op $\frac{2}{3}$ van die van de mannen gesteld.

... (faint text) ...

... (faint text) ...

... (faint text) ...

Bij de arbeidskrachtentelling 1950 is geen specificatie gegeven van de vaste arbeidskrachten die slechts gedeeltelijk in de landbouw werkzaam waren. Een correctie hiervan is verricht op basis van de arbeidskrachtentelling 1956.

Voor dezelfde gemeenten als die waarvoor de arbeidstaak is berekend, is de ontwikkeling van de beschikbare arbeid nagegaan (zie grafiek 3a en b).

Arbeidsbenutting

Doordat in de begin- zowel als in de eindsituatie de arbeidstaak is berekend uitgaande van dezelfde gemiddeld benodigde arbeid per ha en per dier, geeft de toename van het quotiënt van de arbeidstaak en de beschikbare arbeid, de ontwikkeling van de benutting van de arbeid aan (althans volgens de hier ontwikkelde gedachtengang). De reciproke van deze arbeidsbenutting geeft aan de ontwikkeling van de beschikbare arbeid gecorrigeerd voor de verandering van de arbeidstaak. De kosten van grotere kapitaalinzet blijven hierbij buiten beschouwing.

Volgens de werkgelegenheidshypothese zou in de ruilverkavelingsgebieden de index van de arbeidsbenutting hoger moeten zijn dan in de vergelijkingsgebieden, dat wil zeggen, dat, na correctie voor de arbeidstaak, de afvloeiing van arbeid in de ruilverkavelingsgebieden groter zou moeten zijn geweest.

Uit grafiek 4³ blijkt dat in de oudere ruilverkavelingsgebieden (onderzoekperioden 1950-1962 en 1950-1965) de stijging van de arbeidsbenutting niet significant afwijkt van die in de vergelijkingsgebieden. Van de 16 paren van gemeenten liggen er namelijk 10 beneden en 6 boven de 45° lijn. In de ruilverkavelingsgebieden van de onderzoeksperiode 1953-1965 is de stijging van de arbeidsbenutting in de gebieden met ruilverkaveling daarentegen wel steeds groter dan in de niet-verkavelde gebieden (6 paren van gemeenten). Bij het gebied van de onderzoeksperiode 1956-1965 (Broekhuizen) is echter - tijdelijk? - weer het tegengestelde geval.

Voor enkele oudere ruilverkavelingsgebieden kan een periode na afsluiting van de ruilverkaveling worden nagegaan (periode 1962-1965). Een overzicht hiervan is in bijlage 4 gegeven. Hieruit blijkt dat van

The first part of the report
 deals with the general situation
 and the results of the
 investigation. The second part
 contains the detailed description
 of the methods used and the
 results of the experiments.

The third part of the report
 discusses the results of the
 experiments and compares them
 with the theoretical predictions.
 The fourth part contains the
 conclusions and the suggestions
 for further work.

The fifth part of the report
 contains the references and the
 appendix. The appendix contains
 the detailed description of the
 apparatus used in the
 experiments.

The sixth part of the report
 contains the summary and the
 conclusions. The summary
 contains a brief description
 of the work and the results.
 The conclusions contain the
 main results of the work.

de 4 paren van gebieden alleen in Nieuwleusen de index van de arbeidsbenutting hoger is dan in het vergelijkingsgebied Zuidwolde. Van de overige gebieden is in het ruilverkavelingsgebied de index van de arbeidsbenutting steeds lager dan in het vergelijkingsgebied.

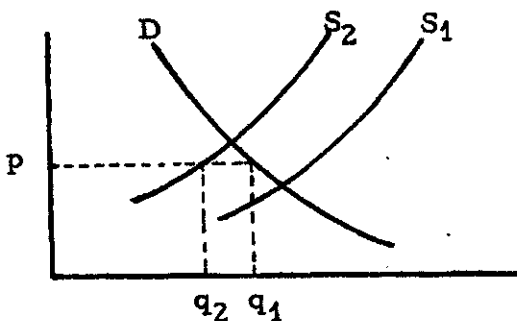
Slotopmerking

Aan de werkgelegenheidshypothese, zoals deze bij de opzet van het onderzoek was gezien, blijkt door de oudere ruilverkavelingen niet te zijn voldaan, door de nieuwere echter wel. De hypothese zou daarmee enerzijds worden weersproken en anderzijds bevestigd.

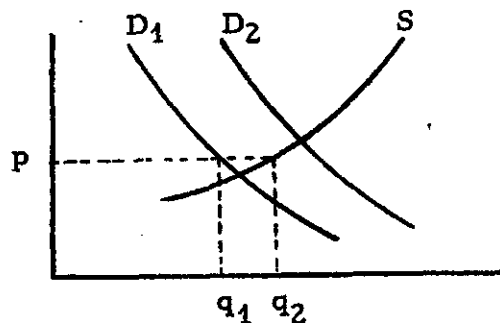
De aantallen onderzochte gebieden zijn te klein om aan de uitkomsten definitieve conclusies te verbinden. Wel kunnen echter enkele mogelijke verklaringen worden gegeven.

- 1^e De bij de oudere ruilverkavelingen gerealiseerde arbeidsbesparingen zijn gering geweest. Doelstelling bij de oudere ruilverkavelingen is meer geweest verhoging van de opbrengsten per ha. Na ± 1955 zijn arbeidsbesparingen een primair doel van ruilverkavelingen geworden.
- 2^e De werkgelegenheidshypothese moet zo worden opgevat dat zij behalve de aanbodszijde ook de vraagzijde van de arbeidsmarkt omvat. Omdat de prijs van de arbeid (het loon) op een bepaald moment min of meer vastligt, wordt de mate van afvloeiing bepaald door de kleinste van vraag en aanbod, zoals in de onderstaande grafieken is weergegeven. S (van supply) is hierin het aanbod van arbeid vanuit de landbouw, D (van demand) de vraag naar arbeid in de overige sectoren, p is de prijs en q de hoeveelheid.

1. Verschuiving van de aanbodscurve (S)



2. Verschuiving van de vraagcurve (D)



... ..
... ..
... ..

... ..
... ..
... ..

... ..
... ..
... ..

... ..
... ..
... ..

... ..
... ..
... ..

... ..
... ..
... ..

... ..
... ..
... ..

... ..
... ..
... ..

In het eerste voorbeeld neemt het aanbod af. De aanbodscurve verschuift van S_1 tot S_2 . Bij het aanbod S_1 wordt de afvloeiing (q_1) bepaald door de vraag D , die bij de gegeven prijs (p) het kleinst was. Bij S_2 is het aanbod kleiner dan de vraag, bij de gegeven prijs, en wordt de afvloeiing (q_2) bepaald door het aanbod.

In het tweede voorbeeld neemt de vraag toe. De vraagcurve verschuift van D_1 tot D_2 . Bij de vraag D_1 wordt de afvloeiing (q_1) door deze vraag bepaald, omdat de bij de gegeven prijs (p) het kleinst is. Bij de vraag D_2 wordt de afvloeiing (q_2) bepaald door het aanbod S , die dan het kleinst is.

De oudere verkavelingen zijn uitgevoerd in een periode dat er een aanzienlijk overschot van arbeid in de landbouw aanwezig was (stuwmeer), dat wil zeggen $S > D$. Beïnvloeding door ruilverkaveling van de arbeidstaak, waardoor S nog wordt vergroot, heeft dan geen invloed op de mate van afvloeiing.

De nieuwere ruilverkavelingen zijn tot stand gekomen in een periode dat het aanbod in meerdere gebieden in het minimum was, dus $S < D$, de verandering in de arbeidsbehoefte op de landbouwbedrijven had daardoor wel effect op de afvloeiing van arbeid.

3^e Naast verschillen in ontwikkeling van de arbeidsbenutting, zoals hierboven is berekend, komen verschillen voor in de ontwikkeling van de fysieke opbrengsten. Deze verschillen in ontwikkeling van de fysieke opbrengsten leiden tot verschillen in de inkomensgroei. Eerder is aangetoond, dat verschillen in inkomensgroei mede van invloed kunnen zijn op de afvloeiing van arbeid (PLOEGER, 1967).

Het feit dat bij de oudere ruilverkavelingen het werkgelegenheidseffect niet aanwijsbaar is, kan dus voortkomen uit een compensatie door een groter inkomen als gevolg van een grotere stijging van de fysieke opbrengsten in deze gebieden.

Literatuur

- Centraal Bureau voor de Statistiek. Landbouwtelling (meitellingen).
Diverse jaargangen.
- Arbeidskrachtentelling voor de land- en tuinbouw.
Diverse jaargangen.
- LOCHT, L.J. Het effect van cultuurtechnische investeringen in
afhankelijkheid van de mobiliteit van arbeid en ver-
mogen. Cultuurtechnisch Tijdschrift, deel I, dec.
1962, deel II, dec. 1963.
- PLOEGER, J. Inkomensontwikkeling in de landbouw. Ec.-Stat.Be-
richten, 1 nov. 1967.
- Ministerie van Landbouw en Visserij. Agrarische bedrijfstypen 1962.
Den Haag, 1964.

QUESTION

1. The following table shows the number of students who took part in a school sports day.

Number of students who took part in a school sports day

Number of students who took part in a school sports day

Number of students who took part in a school sports day

Number of students who took part in a school sports day

Number of students who took part in a school sports day

Number of students who took part in a school sports day

Number of students who took part in a school sports day

Number of students who took part in a school sports day

Number of students who took part in a school sports day

Number of students who took part in a school sports day

Number of students who took part in a school sports day

Bijlage 1

Toelichting op de gekozen gebieden en hun vergelijkbaarheid.

Vooraf zijn in aanmerking genomen de volgende gezichtspunten:

- . afstand tot de industrieële werkgelegenheid, meer algemeen de 'pull' op de arbeidsmarkt;
- . bedrijfstype in verband met produktierichting, bedrijfsgrootte, bodem en verkaveling;
- . mentaliteit van de bevolking.

De uiteindelijke keuze is gedaan in overleg met de onderzoeksin-
genieurs van de Provinciale Diensten van de C.D.

1. Nieuwleusen-Zuidwolde. De ruilverkaveling Nieuwleusen (1949-1955) (= jaar van stemming tot jaar van totstandkoming) is uitgevoerd in de zogenaamde 'oude stijl'. Zuidwolde is matig vergelijkbaar. Nieuwleusen is een vrijwel volledig graslandgebied, in Zuidwolde kwam in 1965 nog ca 18% akkerbouw voor. De mentale instelling der bevolking wijkt weinig van elkaar af. De trek van industrieële werkgelegenheid was in beide gebieden gering.
2. Meijel (1949-1958)-Roggel. Dit betreft twee aansluitende gemeenten. De vergelijkbaarheid is goed, zowel ten aanzien van bedrijfstype, bevolking als afstand tot de industrieële werkgelegenheid.
3. Empel en Meerwijk (1950-1957)-Heesch. Empel en Meerwijk ligt in de zogenaamde Maaskant-verkavelingen. Dit hele gebied is successievelijk onder handen genomen, zodat een vergelijkingsgebied uit dezelfde streek niet beschikbaar was. Heesch voldoet eigenlijk slecht als vergelijkingsgebied. Het is een zandgebied met kleinere bedrijven. Ook de mentaliteit der bevolking is wat anders. De invloed van de industrieële werkgelegenheid is in Empel en Meerwijk waarschijnlijk iets groter geweest.
4. Ottersum (1951-1957)-Groesbeek. Zowel Groesbeek als Ottersum (ten oosten van de Maas) zijn gelegen aan de grens met Duitsland. Doordat Groesbeek ten noord-westen grenst aan Nijmegen is de industrieële trek hier waarschijnlijk groter geweest dan in Ottersum. De verhouding gras, akkerbouw, tuinbouw is in beide gemeenten vrijwel gelijk.

The first part of the document discusses the importance of maintaining accurate records of all transactions. It emphasizes that every entry should be supported by a valid receipt or invoice. This ensures transparency and allows for easy verification of the data.

Furthermore, it is noted that the records should be kept in a secure and accessible format. Regular backups are recommended to prevent data loss in the event of a system failure or disaster.

The second part of the document outlines the procedures for handling discrepancies. It states that any differences between the recorded amounts and the actual transactions should be investigated immediately. The reasons for these discrepancies could range from clerical errors to more complex issues like fraud.

It is also mentioned that the management should be kept informed of any significant variances. This allows for timely intervention and the implementation of corrective measures to prevent future occurrences.

In addition, the document highlights the need for a clear and consistent accounting policy. All staff members should be trained on these policies to ensure uniformity in how transactions are recorded and reported.

The importance of confidentiality is also stressed. Financial records often contain sensitive information, and it is crucial to restrict access to authorized personnel only.

Finally, the document concludes by stating that a robust internal control system is essential for the overall financial health of the organization. By adhering to these guidelines, the company can minimize risks and ensure the integrity of its financial statements.

The following table provides a summary of the key points discussed in the document. It serves as a quick reference for all relevant parties involved in the financial reporting process.

Topic	Key Action Item
Record Keeping	Ensure every transaction is supported by a receipt or invoice.
Data Security	Perform regular backups of financial records.
Discrepancy Handling	Investigate any differences between recorded and actual amounts immediately.
Policy Consistency	Train all staff on the company's accounting policies.
Confidentiality	Restrict access to financial records to authorized personnel only.

It is the responsibility of all employees to adhere to these guidelines and contribute to the accuracy and reliability of the company's financial data.

For further information or assistance, please contact the Finance Department.

Signed: [Name], Finance Director

De gemiddelde bedrijfsgrootte is in Groesbeek echter kleiner (1965: 5,8 ha) dan in Ottersum (1965: 8,2 ha). De vergelijkbaarheid lijkt ons matig.

5. Zaltbommel, Rossum, Maasdriel (1951-1961), Dreumel, Wamel, Appeltern, Horssen (1949-1962)-Culemborg, Beusichem, Buurmalsen, Buren. De ruilverkavelingsgebieden Bommelerwaard en Land van Maas en Waal zijn hier vergeleken met het gebied van Lek en Linge, dit laatste gebied met uitzondering van de gemeente Beesd waar in 1963 een vrijwillige ruilverkaveling in uitvoering is genomen. Uit landbouwkundig oogpunt is de vergelijkbaarheid goed te noemen. De trek van de industrieële werkgelegenheid is in het gebied van Lek en Linge waarschijnlijk iets groter geweest. De gebieden zijn ons inziens matig tot goed vergelijkbaar.
6. Warder, Middellie, Kwadijk (1951-1963)-Landsmeer, Beets, Katwoude. Al deze gemeenten zijn gelegen in 'Waterland'. De invloed van de industrieële werkgelegenheid is in Landsmeer waarschijnlijk iets groter geweest dan in de overige gemeenten. Overigens zijn de gebieden goed vergelijkbaar.
7. Sint Maarten (1950-1963)-Warmenhuizen. Beide gemeenten liggen in het randgebied van het Geestmerambacht. In Sint Maarten is iets meer akkerbouw, in Warmenhuizen iets meer grove tuinbouw. Overigens zijn de gebieden goed vergelijkbaar.
8. Harenkarspel (1948-1965)-Langedijk. Vóór uitvoering van de ruilverkaveling was Harenkarspel gedeeltelijk vaargebied, gedeeltelijk rijgebied. Langedijk is vrijwel volledig vaargebied. Daarnaast is in de Langedijk de grove tuinbouw wat sterker vertegenwoordigd dan in Harenkarspel. Qua mentale instelling zijn de gebieden echter goed met elkaar vergelijkbaar. Waarschijnlijk is de industrieële trek in de Langedijk wat groter geweest. Als geheel zijn de gemeenten matig tot goed vergelijkbaar.
9. Megen (N.B.) (1953-1961)-Schaijk. Voor deze gemeenten geldt hetzelfde als is opgemerkt ten aanzien van Empel en Meerwijk - Heesch. De invloed van de industrieële werkgelegenheid is hier echter voor de beide gemeenten ongeveer gelijk.
10. Mcntfort (1954-1961)- Echt. Beide gemeenten zijn gelegen in Midden-Limburg. Zowel landbouwkundig als ten aanzien van de industrieële werkgelegenheid is de vergelijkbaarheid goed. De gemiddelde bedrijfs-

grootte is in Echt iets groter (1965: 8,6 ha) dan in Montfort (1965: 7,7 ha). Qua mentaliteit zijn ons geen belangrijke verschillen bekend.

11. Kuinre (1955-1962)- Blankenham. Beide gemeenten liggen tegen de rand van de Noordoost-polder. Beide zijn voor 100% graslandgebied. De invloed van de industrieële werkgelegenheid is in beide gering geweest. In Kuinre zijn de bedrijfsgebouwen echter hoofdzakelijk in het dorp gelegen, terwijl Blankenham meer een zogenaamd dijk-dorp is. Ten aanzien van dit punt is Kuinre meer vergelijkbaar met Genemuiden. In Genemuiden is waarschijnlijk wat meer invloed van industrieële werkgelegenheid geweest. De vergelijkbaarheid ten opzichte van Blankenham lijkt ons redelijk tot goed.
12. Hensbroek (1956-1963)- Ursem. De gemiddelde bedrijfsgrootte is in Ursem iets groter (1965: 6,5 ha) dan in Hensbroek (1965: 5,6 ha). Overigens zijn deze gemeenten goed vergelijkbaar.
13. Nieuwstadt (1955-1963)- Limbricht. Deze gemeenten behoren tot hetzelfde landbouwgebied (Zuid-Limburg). Ze zijn naast elkaar gelegen en zijn goed vergelijkbaar.
14. Kampen (1953-1965)- Genemuiden. De vergelijkbaarheid van deze gemeenten was met name aanwezig doordat in beide veel zogenaamde 'stadsboeren' voorkwamen. Genemuiden is een 100% graslandgebied. In Kampen komt nog wat akkerbouw (1965: ca 3%) en tuinbouw (1965: ca 0,6%) voor. Ten aanzien van de industrieële werkgelegenheid zijn de gebieden nagenoeg gelijk.
15. Vriezenveen (1954-1965). Door de landbouwkundige structuur (strokenverkaveling) in de uitgangssituatie en de eigensoortige instelling van de bevolking neemt dit gebied een aparte plaats in. Het was niet mogelijk een enigszins vergelijkbaar gebied te vinden.
16. Broekhuizen (1957-1964)- Meerlo. Deze gemeenten zijn goed vergelijkbaar, zowel landbouwkundig als wat betreft de instelling van de bevolking. Mogelijk dat de invloed van industrieële werkgelegenheid (Venlo) in Broekhuizen iets groter is geweest.

Bijlage 2. Benodigde arbeid per ha naar gewas of per dier naar dier-
soort in arbeidsjaren.

(Volgens V.A.T.-systeem 1962).

Arbeidsbehoefte	Gewas of diersoort (indeling vlgs. landbouwtelling C.B.S.)
0,00036 'jaar'	hoenders
0,0066 "	varkens
0,008 "	schapen
0,014 "	jongvee (runderen), mestkalveren, overig mestvee, paarden tot 3 jaar
0,024 "	stieren, paarden 3 jaar en ouder
0,074 "	melk- en kalfkoeien
0,018 "	1) grasland (minus gras onder boomgaard)
0,064 "	rogge, haver, wintergerst, zomergerst, mengsel van voedergranen, wintertarwe, zomertarwe, luzerne, klaver
0,092 "	peulvruchten, koolzaad, blauwmaanzaad, karwijzaad, kanariezaad, vlas, graszaad, klaverzaad, overige landbouwzaden
0,13 "	consumptie-aardappelen (zand- of veengrond), fabrieksaardappelen
0,17 "	consumptie-aardappelen (kleigrond), suikerbieten, voerbieten, zilveruitjes, vroege gele savooie kool, vroege rode kool, witlof, wortel
0,3 "	suikerbietenzaad, asperges, zaaiuien, appels, peren, pruimen, morellen, kersen, overige pit- en steenvruchten
0,48 "	pootbieten van suikerbieten, poot- en plantuien, overige groenten open grond, vroege aardappelen, groentezaden
0,76 "	aardbeien open grond, augurken, zwarte bessen, rode en witte bessen, kruisbessen, bloemzaden
1,2 "	bloemkool open grond, frambozen, bloemkwekerij open grond, snijbloemen, boomkwekerijgewassen

1) Gewijzigd in verband afzonderlijke berekening weidevee

... ..
... ..
... ..

... ..

... ..

... ..

... ..

... ..

... ..

... ..

... ..

... ..

... ..

... ..

... ..

Arbeidsbehoefte		Gewas
2	'jaar'	overig klein fruit, trekheesters, meloenen (staand glas), tomaten (koud glas), overige groenten (staand koud glas), overig fruit (koud glas)
4,4	"	aardbeien (staand glas en plat glas, koud), komkommers (koud glas), meloenen (plat glas), tomaten (warm glas), overige groenten (staand warm glas en plat glas), druiven onder glas (warm en koud), overig fruit (warm glas)
8	"	aardbeien (warm plat glas), komkommers (warm staand en plat glas), rozen, anjers, overige snijbloemen (koud en warm glas), overige bloemkwekerijgewassen (staand glas, koud en warm)
20	"	potplanten (warm en koud, staand en plat glas), overige bloemkwekerijgewassen (warm en koud plat glas)

The first part of the document discusses the importance of maintaining accurate records of all transactions. It emphasizes that every entry should be supported by a valid receipt or invoice. This ensures transparency and allows for easy verification of the data.

In the second section, the author outlines the various methods used to collect and analyze the data. This includes both manual and automated techniques. The goal is to ensure that the information gathered is both reliable and comprehensive.

The third part of the document provides a detailed breakdown of the results. It shows that there is a significant correlation between the variables being studied. This finding is supported by statistical analysis and is consistent with previous research in the field.

Finally, the document concludes with a series of recommendations for future research. It suggests that further studies should be conducted to explore the underlying causes of the observed trends. This will help to refine the current model and provide more accurate predictions.

The data presented in this report is based on a sample of 1000 observations. The results are statistically significant at the 5% level. This indicates that the findings are not due to chance and are likely to hold true in other contexts.

It is important to note that there are several limitations to this study. The sample size, while large, may not be representative of the entire population. Additionally, the study only examines a single time period, which may limit the generalizability of the results.

Despite these limitations, the study provides valuable insights into the relationship between the variables. The findings suggest that there is a strong positive correlation, which has important implications for policy and practice.

The author would like to thank the following individuals for their assistance and support during the course of this research: [Name], [Name], and [Name].

Bijlage 3. Berekening van de ontwikkeling van de arbeidstaak, de beschikbare arbeid, de arbeidsbenutting en de oppervlakte cultuurgrond voor gemeenten waarin een ruilverkaveling is uitgevoerd en voor hiermee vergelijkbare gemeenten

Gemeente	Periode		Arbeidstaak			Beschikbare arbeid			Arbeitsbenutting			Ontwikkeling in % per jaar					
	van	van	begin	eind	index	begin	eind	index	begin	eind	index	Arbeids taak	Beschikbare arbeid	Arbeitsbenutting	Arbeitsbenutting	Arbeitsbenutting	Arbeitsbenutting
	r.v.k.	onderzoek															
Nieuwleusen	1949/'55	1950/'62	478,8	593,5	124,0	794	816	102,8	0,603	0,727	120,6	1,8	+ 0,2	1,6	3919	3933	100,4
Zuidwolde	V. (V.')	"	949,1	1172,7	123,6	1584	1230	77,7	0,599	0,953	159,1	1,8	- 2,1	3,9	7129	7445	104,4
Meijel	1949/'58	"	228,5	398,2	174,3	512	402	78,5	0,446	0,991	222,2	4,7	- 2,0	6,9	1525	1741	114,2
Roggel	V.	"	244,4	327,1	133,8	479	368	76,8	0,510	0,889	174,3	2,5	- 2,2	4,7	1512	1494	98,8
Empel-Meerwijk	1950/'57	"	87,1	105,2		89	90	101,4	0,979	1,169	119,4			1,5	849	957	
Heesch	V.	"	265,9	332,4	125,0	454	406	89,4	0,586	0,819	139,8	1,9	- 0,9	2,8	2174	2248	103,4
Ottersum	1951/'57	"	289,7	368,4	127,2	463	437	94,4	0,626	0,843	134,7	2,0	- 0,5	2,5	2331	2334	100,1
Groesbeek	V.	"	345,0	416,9	120,8	764	522	68,3	0,452	0,799	176,8	1,6	- 3,2	4,9	2645	2484	93,9
Zaltbommel	1951/'61	1950/'65	117,7	104,8		173	125	0,680	0,838	123,2				1,4	522	408	
Rossum	"	"	167,9	186,6		221	192	0,760	0,972	127,9				1,7	1011	981	
Maasdriel	"	"	312,2	457,4		507	547	0,616	0,836	135,7				2,1	1811	2222	
Dreumel	1949/'62	"	214,1	257,9		291	233	0,736	0,736	150,4				2,8	1278	1370	
Wamel	"	"	371,6	471,0		607	446	0,612	0,612	172,5				3,7	2404	2572	
Appeltern	"	"	309,9	385,6		726	383	0,427	0,427	235,8				5,9	2201	2362	
Horssen	"	"	119,9	148,8		170	142	0,705	0,705	148,7				2,7	921	977	
Culemborg	V.	"	307,9	270,1		390	241	0,789	0,789	142,1				2,4	2038	1902	
Beusichem	V.	"	206,1	183,3		245	151	0,841	0,841	144,4				2,5	1371	1205	
Buurmalsen	V.	"	222,5	254,8		274	203	0,812	0,812	154,6				2,9	1382	1469	106,3
Buren	V.	"	271,1	256,0		380	194	0,713	0,713	185,1				4,2	1784	1529	85,7
4 gemeenten	V.	"	1007,6	964,2		1289	789	0,782	0,782	156,3				3,0	6575	6105	
Warder	1951/'63	1950/'65	100,4	97,9	97,5	105	69	65,7	0,956	1,419	148,4	- 0,2	- 2,8	2,7	725	689	95,0
Middelie	"	"	91,6	77,6	84,7	94	49	52,1	0,974	1,584	162,6	- 1,1	- 4,4	3,3	694	630	90,8
Kwadijk	"	"	46,7	44,2		43	32		1,086	1,381	127,2			1,6	364	340	
Landsmeer	V.	"	186,9	136,3	72,9	214	99	46,3	0,873	1,377	157,7	- 2,1	- 5,3	3,1	1385	1120	80,9
Beets	V.	"	68,5	63,2	92,3	78	43	55,1	0,878	1,470	167,4	- 0,5	- 4,1	3,5	556	492	88,5
Katwoude	V.	"	80,2	80,6	100,5	82	57	69,5	0,978	1,414	144,6	0,0	- 2,5	2,5	583	604	103,6
3 gemeenten	V.	"	335,6	280,1	83,5	374	199	53,2	0,897	1,408	157,0	- 1,2	- 4,3	3,1	2524	2216	87,8
Sint Maarten	1950/'63	1950/'65	237,0	280,5	118,4	302	185	61,3	0,785	1,516	193,1	1,1	- 3,3	4,5	1105	1159	104,9
Warmhuizen	V.	"	290,1	269,6	92,9	433	250	57,7	0,670	1,078	160,9	- 0,5	- 3,7	3,2	1093	1073	98,2
Harenkarspel	1948/'65	"	610,7	715,0	117,1	778	541	69,5	0,785	1,322	168,4	1,1	- 2,5	3,5	2106	2157	102,4
Langedijk	V.	"	755,3	585,4	77,5	960	547	57,0	0,787	1,070	136,0	- 1,7	- 3,8	2,1	2047	1650	80,6

Zie vervolg Bijlage 3

1	100	100	100	100	100
2	100	100	100	100	100
3	100	100	100	100	100
4	100	100	100	100	100
5	100	100	100	100	100
6	100	100	100	100	100
7	100	100	100	100	100
8	100	100	100	100	100
9	100	100	100	100	100
10	100	100	100	100	100
11	100	100	100	100	100
12	100	100	100	100	100
13	100	100	100	100	100
14	100	100	100	100	100
15	100	100	100	100	100
16	100	100	100	100	100
17	100	100	100	100	100
18	100	100	100	100	100
19	100	100	100	100	100
20	100	100	100	100	100
21	100	100	100	100	100
22	100	100	100	100	100
23	100	100	100	100	100
24	100	100	100	100	100
25	100	100	100	100	100
26	100	100	100	100	100
27	100	100	100	100	100
28	100	100	100	100	100
29	100	100	100	100	100
30	100	100	100	100	100
31	100	100	100	100	100
32	100	100	100	100	100
33	100	100	100	100	100
34	100	100	100	100	100
35	100	100	100	100	100
36	100	100	100	100	100
37	100	100	100	100	100
38	100	100	100	100	100
39	100	100	100	100	100
40	100	100	100	100	100
41	100	100	100	100	100
42	100	100	100	100	100
43	100	100	100	100	100
44	100	100	100	100	100
45	100	100	100	100	100
46	100	100	100	100	100
47	100	100	100	100	100
48	100	100	100	100	100
49	100	100	100	100	100
50	100	100	100	100	100

Vertical text on the right side of the page, possibly a page number or a reference number.

Bijlage 3 (vervolg.)

Gemeente	Periode		Arbeidsstaak				Beschikbare arbeid				Arbeidsbenutting				Ontwikkeling in % per jaar				Oppervlakte cultuur-	
	van	van	begin	eind	index	begin	eind	index	begin	eind	index	Arbeids- taak	Beschik- bare arbeid	Arbeids- benut- ting	begin	eind	index	begin	eind	
r.v.k.	onderzoek	1953/'65	128,0	178,9	129,6	249	152	60,9	0,514	1,177	229,0	2,2	- 4,2	7,1	1056	1113		1056	1113	
Megen c.a.**)	1953/'61	"	334,6	433,7	129,6	614	374	60,9	0,545	1,160	212,8	2,2	- 4,2	6,5	2476	2471		2476	2471	
Schaljk	1954/'61	"	128,0	177,5	138,7	268	142	53,0	0,478	1,250	261,5	2,8	- 5,4	8,3	1017	1107		1017	1107	
Montfort	"	"	485,1	553,0	114,0	893	528	59,1	0,543	1,047	192,8	1,1	- 4,5	5,6	4109	3921		4109	3921	
Echt	1955/'62	"	49,9	91,2		59	57		0,846	1,600	189,1			5,5	456	647		456	647	
Kuivre**)	"	"	179,7	171,1		180	119		0,998	1,438	144,1			3,1	1475	1254		1475	1254	
Blankenham**)	"	"	167,0	199,4	119,4	226	166	73,5	0,739	1,201	162,5	1,5	- 2,6	4,1	811	816		811	816	
Hensbroek	1956/'63	"	225,8	285,2	126,3	300	246	82,0	0,753	1,159	153,9	2,0	- 1,7	3,7	1134	1106		1134	1106	
Ursem	"	"	58,7	47,6	81,1	100	46	46,0	0,587	1,035	176,3	- 1,8	- 6,7	4,8	411	351		411	351	
Nieuwstadt	1955/'63	"	131,0	125,0	95,4	244	135	55,3	0,537	0,926	172,4	- 0,4	- 5,1	4,6	841	808		841	808	
Limpricht	"	"	644,7	680,3	105,5	655	475	72,5	0,984	1,436	145,5	0,4	- 2,7	3,2	5507	5119		5507	5119	
Kampen	1953/'65	"	222,9	227,1	101,9	247	205	83,0	0,902	1,108	122,8	0,2	- 1,6	1,7	1880	1732		1880	1732	
Genemuiden	"	"	483,3	648,9	134,3	863	600	69,5	0,560	1,082	193,2	2,5	- 3,1	5,6	4388	4561		4388	4561	
Vriezenveen	1954/'65	"	139,0	169,8	122,2	174	126	72,4	0,799	1,348	168,7	2,3	- 3,7	6,0	755	689		755	689	
Broekhuizen	1957/'64	"	303,2	435,2	143,5	402	328	81,6	0,754	1,327	176,0	4,1	- 2,3	6,5	1795	1773		1795	1773	
Meerlo	"	"																		

*) Vergelijkingsgebied

**) Gemeentegrenswijziging gedurende de onderzoeksperiode

***) Inclusief Hurwenen

1. The first part of the document discusses the importance of maintaining accurate records of all transactions. It emphasizes that this is crucial for ensuring the integrity of the financial data and for facilitating audits.

2. The second part of the document outlines the various methods used to collect and analyze data. It includes a detailed description of the sampling techniques employed and the statistical tests used to evaluate the results.

3. The third part of the document presents the findings of the study. It shows that there is a significant correlation between the variables being studied, and it discusses the implications of these findings for future research.

4. The fourth part of the document discusses the limitations of the study. It acknowledges that the sample size was relatively small and that the study was limited to a specific time period and location.

5. The fifth part of the document provides a conclusion and offers suggestions for further research. It suggests that future studies should explore the relationship between the variables in greater detail and in different contexts.

6. The sixth part of the document includes a list of references to the sources used in the study. These references include books, articles, and other documents that provide background information on the topic.

7. The seventh part of the document contains an appendix with additional data and calculations. This appendix provides a more detailed look at the raw data and the steps involved in the analysis.

8. The eighth part of the document is a summary of the entire study. It provides a concise overview of the objectives, methods, findings, and conclusions of the research.

9. The ninth part of the document includes a glossary of terms used in the study. This glossary helps to clarify the meaning of the various terms and abbreviations used throughout the document.

10. The tenth part of the document is a list of figures and tables. This list provides a quick reference to the visual elements of the study, including charts, graphs, and tables of data.

Bijlage 4. Als bijlage 3 voor periode van onderzoek na afsluiting van de ruilverkaveling

Gemeente	Periode van r.v.k.	Periode van onderzoek	Arbeidstaak			Beschikbare arbeid			Arbeidsbenutting			Ontwikkeling in % per jaar			Oppervlakte cultuurgrond		
			begin	eind	index	begin	eind	index	begin	eind	index	Arbeids- taak	Beschik- bare arbeid	Arbeids- benut- ting	begin	eind	index
Nieuwleusen	1949/'55	1962/'65	593,5	600,4	101,2	816	641	78,6	0,727	0,937	128,9	0,4	- 8,4	3933	3788	96,3	
Zuidwolde	V.1)	"	1172,7	1165,4	99,4	1230	1063	86,4	0,953	1,096	115,0	- 0,2	- 5,0	7445	7334	98,5	
Meijel	1949/'58	"	398,2	401,5	100,8	402	376	93,5	0,971	1,068	107,8	0,3	- 2,3	1741	1666	95,7	
Roggeel	V.	"	327,1	340,4	104,1	368	323	87,8	0,899	1,054	118,6	1,3	- 4,4	1494	1459	97,7	
Empel-Meerwijk	1950/'57	"	105,2	106,3	101,0	90	77	85,6	1,169	1,381	118,1	0,3	- 5,3	957	966	100,9	
Heesch	V.	"	332,4	357,8	107,6	406	320	78,8	0,819	1,118	136,5	2,5	- 8,3	2248	2195	97,6	
Ottersum	1951/'57	"	368,4	372,7	101,2	437	425	97,3	0,843	0,877	104,0	0,4	- 0,9	2324	2285	97,9	
Groesbeek	V.	"	416,9	414,2	99,4	522	409	78,4	0,799	1,013	126,8	- 0,2	- 8,5	2484	2400	96,6	

*) Vergelijkingsgebied

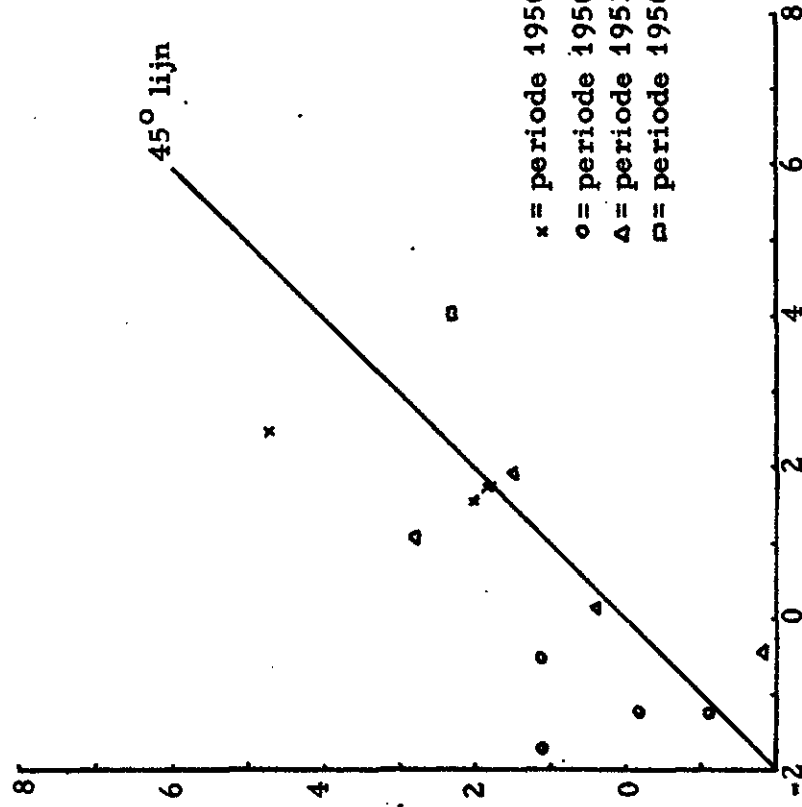
Grafiek 1 a

Grafiek 1 b

Vergelijking van de ontwikkeling van de arbeidstaak

Gemeenten zonder grenswijziging

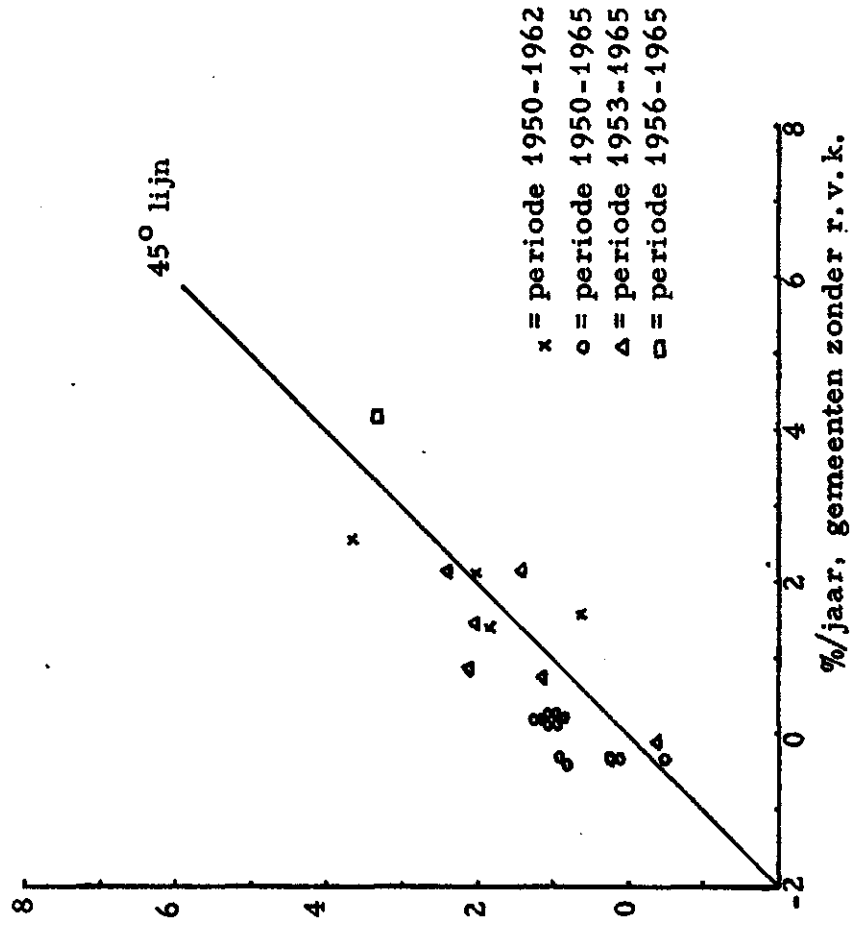
%/jaar
gemeenten
met r. v. k.

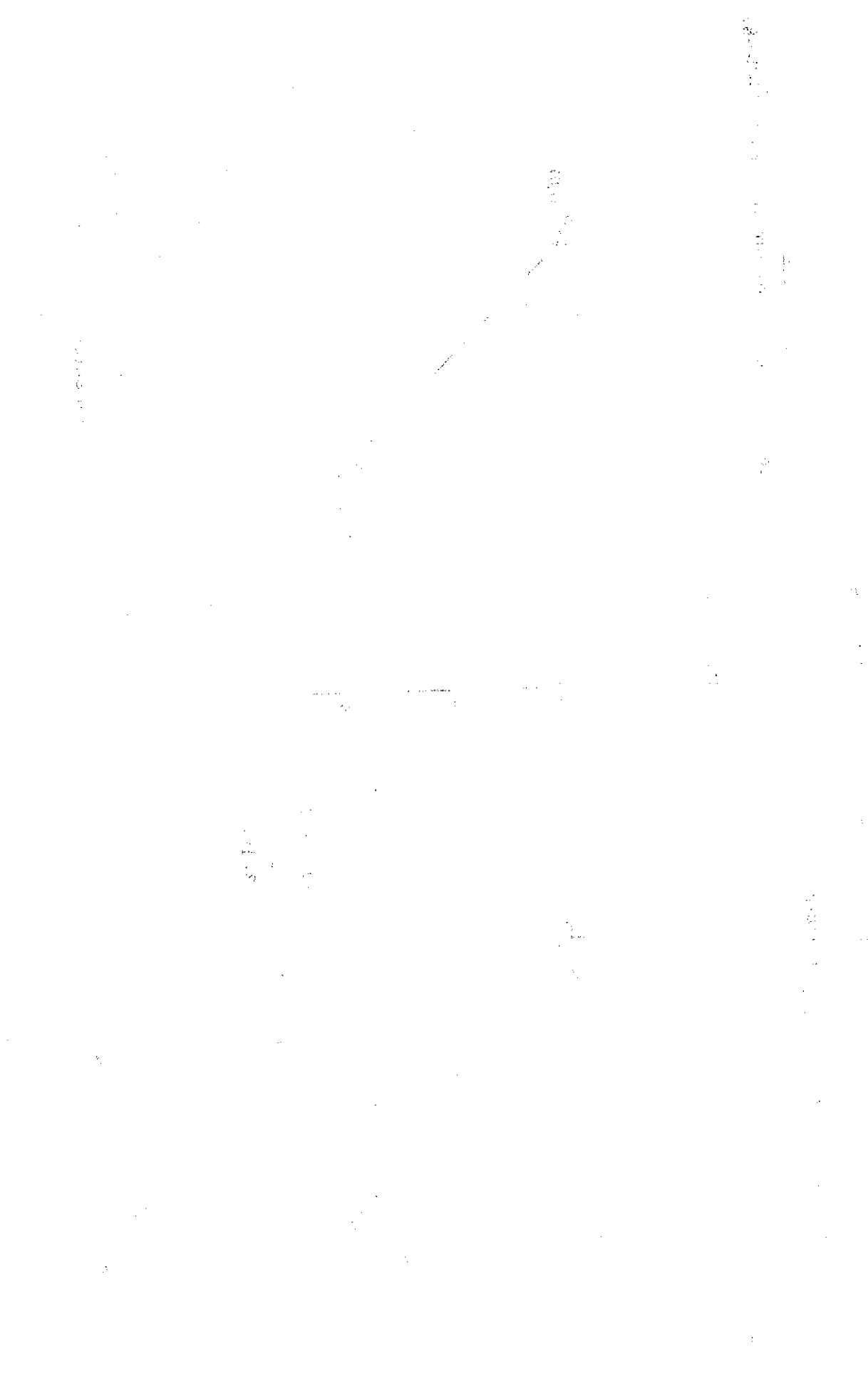


Alle gemeenten

(gecorrigeerd voor oppervlaktewijziging)

%/jaar,
gemeenten
met r. v. k.





1000

1000

1000

1000

1000

1000

1000

1000

1000

1000

1000

1000

1000

1000

1000

1000

1000

1000

1000

1000

1000

1000

1000

1000

1000

1000

1000

1000

1000

1000

1000

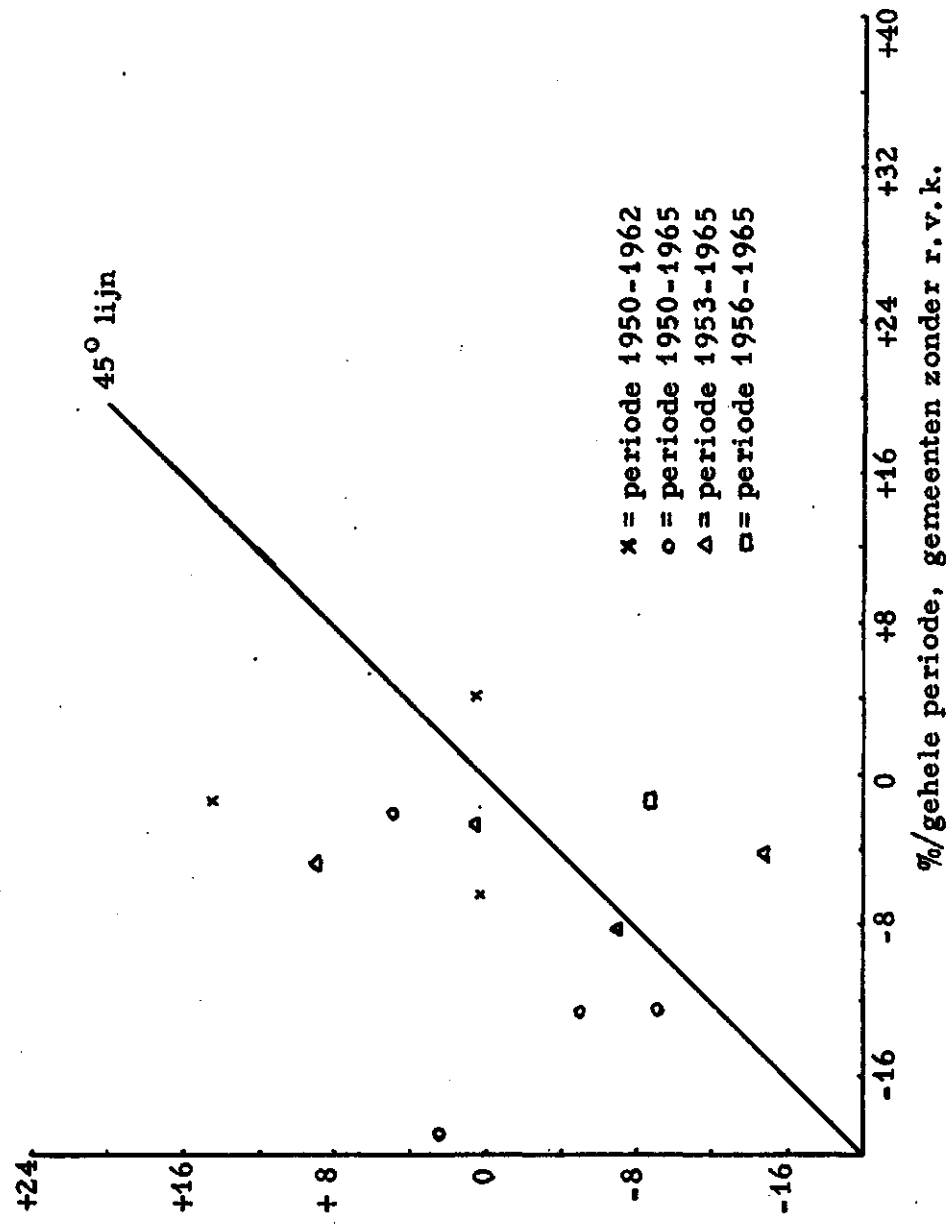
1000

1000

Grafiek 2

Vergelijking van de ontwikkeling van de oppervlakte cultuurgrond

% gehele periode, gemeenten . Gemeenten zonder grenswijziging
met r.v.k.



Grafiek 3 a

Grafiek 3 b

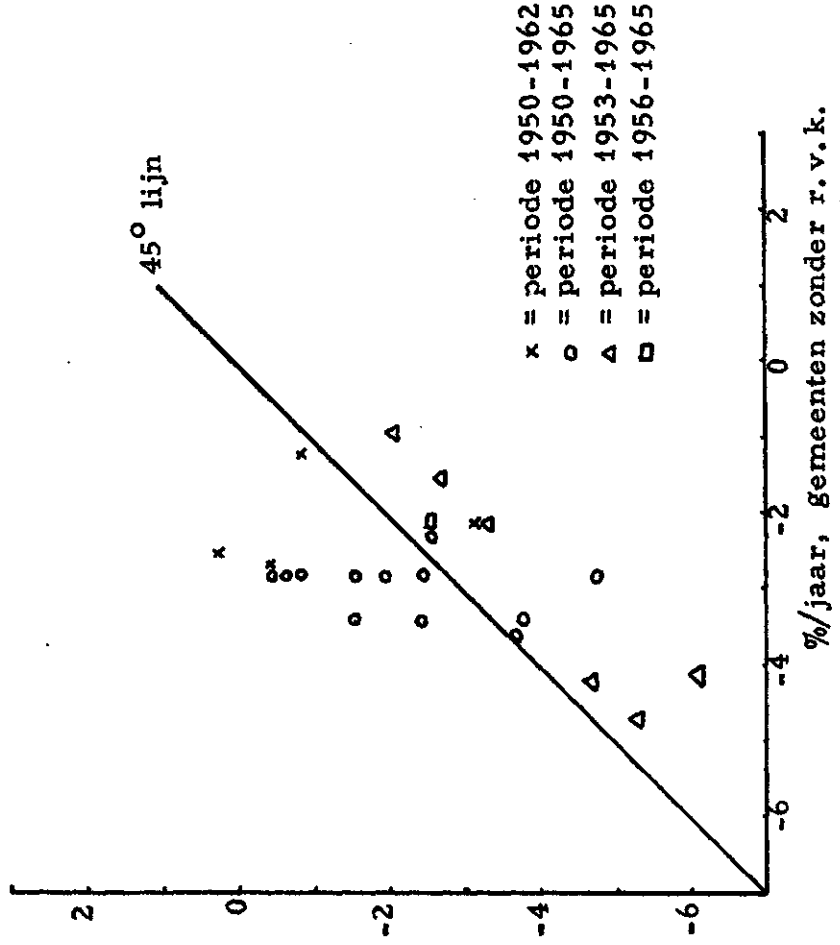
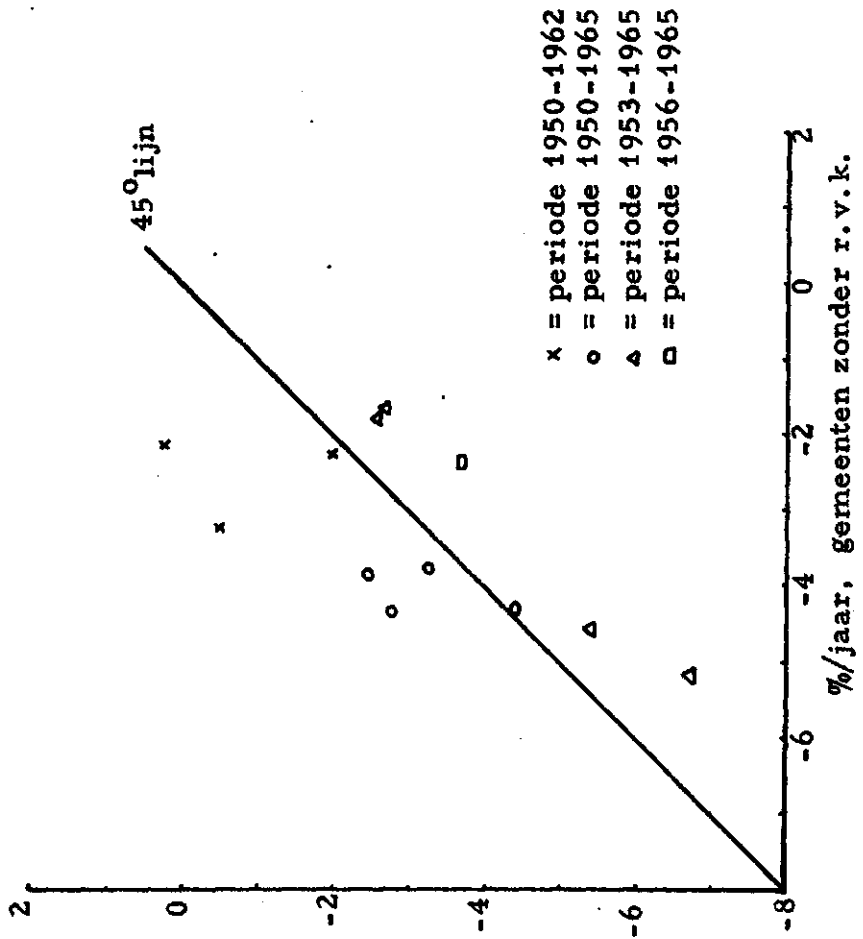
Vergelijking van de ontwikkeling van de beschikbare arbeid

%/jaar
gemeenten
met r.v.k.

Gemeenten zonder grenswijziging

%/jaar,
gemeenten
met r.v.k.

Alle gemeenten
(gecorrigeerd voor oppervlaktewijziging)



The following table shows the results of the experiment. The data is presented in a table with columns for the different variables and rows for the different trials. The data is as follows:

Trial	Variable 1	Variable 2	Variable 3	Variable 4
1	1.2	2.5	3.8	4.1
2	1.5	2.8	4.1	4.4
3	1.8	3.1	4.4	4.7
4	2.1	3.4	4.7	5.0
5	2.4	3.7	5.0	5.3
6	2.7	4.0	5.3	5.6
7	3.0	4.3	5.6	5.9
8	3.3	4.6	5.9	6.2
9	3.6	4.9	6.2	6.5
10	3.9	5.2	6.5	6.8

The data shows a clear trend of increasing values for all variables as the trial number increases. The values for Variable 1 range from 1.2 to 3.9, Variable 2 from 2.5 to 5.2, Variable 3 from 3.8 to 6.5, and Variable 4 from 4.1 to 6.8.

The following table shows the results of the experiment. The data is presented in a table with columns for the different variables and rows for the different trials. The data is as follows:

Trial	Variable 1	Variable 2	Variable 3	Variable 4
1	1.2	2.5	3.8	4.1
2	1.5	2.8	4.1	4.4
3	1.8	3.1	4.4	4.7
4	2.1	3.4	4.7	5.0
5	2.4	3.7	5.0	5.3
6	2.7	4.0	5.3	5.6
7	3.0	4.3	5.6	5.9
8	3.3	4.6	5.9	6.2
9	3.6	4.9	6.2	6.5
10	3.9	5.2	6.5	6.8

The data shows a clear trend of increasing values for all variables as the trial number increases. The values for Variable 1 range from 1.2 to 3.9, Variable 2 from 2.5 to 5.2, Variable 3 from 3.8 to 6.5, and Variable 4 from 4.1 to 6.8.

Grafiek 4

Vergelijking van de ontwikkeling van de arbeidsbenutting

