



Over een zwerm in de vitrage en slimme bijeninlaten

Bart de Coo

We begonnen in Yde en via Voorschoten gaan we nu naar Jaap Sparreboom in Meppel. Hij kreeg een ingeving bij een poging tot het scheppen van een zwerm die op een wel heel ongelukkige plek was neergestreken. Verder krijgen Hanneke en Paul van Rooijen antwoord op hun vraag in het februarinummer naar bijeninlaten, om de imker wachten te besparen. Nieuwe ideeën naar Bart de Coo!

Onmogelijke zwerm

Jaap: "Heb je ooit wel eens een zwerm van een smeedijzeren hek moeten scheppen? Of van een hek van kuiken-gaas? Of zat de zwerm op een sterk vertakte boomtak?"

Mijn laatste ervaring in deze was met een zwerm die een plek had uitgekozen in een prieltje, een bouwsel van ronde palen, met wilde wingerd erover en -doorheen gegroeid. De zwerm had het hoekpunt uitgekozen waar de kolom en de horizontale palen elkaar kruisen. Oei.

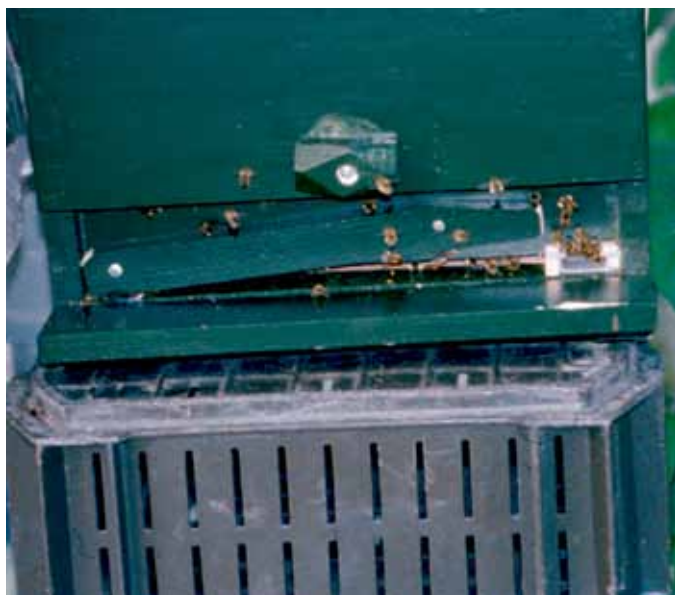
Nadat ik een plekje had vrijgemaakt voor schepkorf, pijp, vegertje en natte lap, en eenmaal staand op een wiebelig keukentrapje, moest het gebeuren. En het ging heel beroerd. De bijen die ik van de palen in het korfje veegde,

klimmen al gauw weer omhoog en vlogen vrolijk terug naar de palenconstructie. Dan maar haastwerk: snel een lading bijen in de korf, trapje af, gevangen bijen in een zesramertje en ik weer het trapje op. Leuk geprobeerd, maar ook geen oplossing. Trapje af, tuinstoeltje gepakt en eens onrustig nagedacht.

Onderin mijn stevige bijengereedschapstas liggen de spullen die ik het minst gebruik: touwtjes, spijkers en een stuk vitrage, ooit gebruikt om een zwerm op te doeken en op de bodem van de tas blijven slingeren. Aan de slag! De bijen op de vleugels gejaagd, snel de lap vitrage over de hoek van het bouwsel en met de plooiën van dat gaas alle toegangen

naar de palen afgedicht. En jawel, ze kwamen omlaag, gingen heel triomfantelijk op het gaas zitten en ik keek bijna net zo triomfantelijk toe. Na enige tijd was de vlucht er wel uit en hoefde ik alleen maar de hoekpunten van de vitrage naar elkaar te brengen en de hele losse prop in een plastic emmer te laten zakken.

Een deksel erop was geheel onnodig. Op ons bijenpark heb ik daarna het volkje in een kastje gestopt en ze met kunstraat verwend."



Halve bijenuitlaat als thuiskomer, in vliegspleet gemonteerd met extra sluiting. Dit toegepast in spaarkast (8 raams). Foto's met open en gesloten 'hoofdingang' spreken voor zich. Foto's Ad Staals.

Thuiskomers

Tot slot meerdere antwoorden op de vraag van Hanneke en Paul van Rooijen in de vorige aflevering van Bijenhouden: hoe voorzie je de vliegspleet van een kast van een soort omgekeerde bijenuitlaat, zodat de bijen wel naar binnen kunnen, maar niet naar buiten? Handig voor als je reist!

Het idee van Wil Merkus (Wilnis)

“In het bekende Handboek der moderne bijenteelt van Schotman (5e druk, 1983) vind je bij onderwerp 143 een beschrijving met illustratie van de ‘Porter’s bijenuitlaat’. Zaag die in tweeën en je hebt twee bijeninlaten. Het Bijenhuis had ze ooit. Misschien verkoopt de Werkbij ze nog. In diezelfde illustratie bij Schotman vind je ook een kastbrede bijeninlaat, maar of die nog te koop zijn? Denk erom dat het zomaar vier uur duurt eer de bijen binnen zijn, maar het lukt uiteindelijk wel.” Hierbij plaatsen we een foto gemaakt door de ervaren bestuivingsimker Ad

Staals uit Eindhoven, die zijn vliegspleeten al jaren volgens dat principe uitrust.

Rob le Mair’s idee (Bennekom)

“De vliegbijs die de kast willen verlaten, lopen niet dwars door het drukke broednest heen. Ze lopen naar de voorwand van de kast, in de richting van de door de zon verlichte vliegspleet. Als we daar nu iets maken wat ze tegenhoudt, maar waar de vliegbijsen wel weer in kunnen, zijn we klaar. Het zonlicht moet daar wel blijven binnenkomen. Als je een doorzichtig plastic buisje in de vliegspleet zou leggen, waarvan de eindopening achter in de kast uitkomt, en de rest van de vliegspleet dichtstopt met bijvoorbeeld schuimplastic, kunnen de bijen daar wel naar binnen, maar niet naar buiten. Dat ze eerst achter in de kast moeten zijn om eruit te kunnen, bedenken ze vast niet zo snel.”

Dat klopt, want Jos Nuytemans uit Brasschaat (B.) maakte een soortge-



lijke ‘thuisblijver’ voor in de vliegopening van alu-U-profiel, de ‘benen’ even hoog als de vliegspleet, ca 9 cm lang (kennelijk lang genoeg). Aan de voorkant worden de benen van het profiel 1 cm ingekort en de lijfplaat haaks naar boven geplooid, als aanslag. Aan het andere einde worden gaatjes van ca 3 mm geboord, waardoor de kastgeur vrij in de alu-tunnel kan stromen. De vliegopening wordt verder met kunststofstripjes opgevuld. Hiermee beperkt zich de wachttijd tot max. 30 min!