

Bedrijven met weinig kalverdiarree geven kalveren bijna altijd biest binnen twee uur na geboorte

Praktijk weerbarstig bij aanpak kalverdiarree

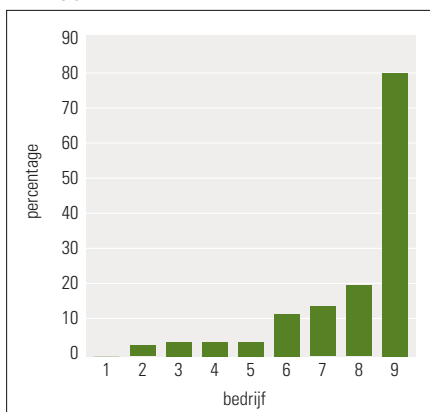
Veehouders weten goed welke maatregelen er zijn tegen kalverdiarree, maar passen ze in de praktijk vaak niet toe. 'Geen noodzaak', 'te weinig tijd' of 'te onpraktisch voor de eigen situatie' zijn veelgehoorde argumenten om geen actie te ondernemen.

tekst **Jorieke van Cappellen**

Melkveehouders kijken bij de aanpak van kalverdiarree bij kalveren in de eerste levensmaand vaak bewust af van de aanbevolen maatregelen die in de literatuur staan. Dat is een van de conclusies uit het onderzoek 'Kalveropfok, kloof tussen theorie en praktijk', van studente Iris Boumans bij de leerstoelgroep Adaptatiefysiologie van Wageningen Universiteit, in samenwerking met diergezondheids- en adviesbureau Vetvice.

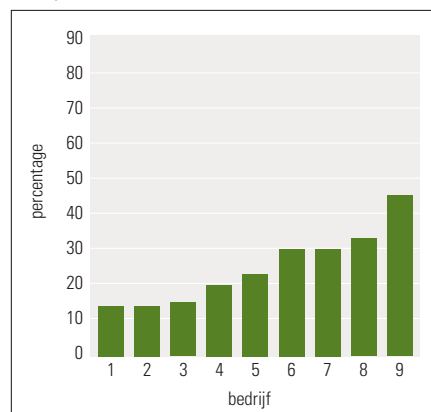
'Ondanks dat hebben we de indruk dat veehouders goed weten welke maatregelen er zijn om diarree te voorkomen', legt rundveedierenarts van Vetvice Jan Hulsen uit. 'In de praktijk zien we echter nog te vaak kalveren die slecht groeien en regelmatig ziek zijn. Met de groei van bedrijven neemt vaak ook de werkdruk toe, waardoor de kans bestaat dat de problemen rond kalverdiarree groter worden.'

Figuur 1 – Percentage kalveren met diarree in eerste levensmaand op bedrijven met weinig problemen



Kalverdiarree komt voor op bijna elk bedrijf, zo bleek uit het onderzoek van Iris Boumans, waarin ze het kalveropfokmanagement vergeleek van achttien melkveebedrijven met rond de tachtig of meer melkkoeien uit Noord-Brabant, Gelderland en Friesland. De bedrijven waren verdeeld in twee groepen van negen bedrijven met weinig diarreeproblemen en negen bedrijven met veel diarreeproblemen (figuren 1 en 2) en door dierenartspraktijken aangeleverd. Maar ook zij hadden het niet altijd bij het juiste eind en keken niet zozeer naar de aanwezigheid als wel naar de sterfte door diarree. Van een bedrijf in de groep met weinig diarreeproblemen, bleek juist dat dit bedrijf veel problemen had. 'Van de in totaal achttien bedrijven was slechts één bedrijf al enkele jaren volledig vrij van kalverdiarree', vertelt Boumans. Bij de bedrijven

Figuur 2 – Percentage kalveren met diarree in eerste levensmaand op bedrijven met veel problemen



met weinig problemen hadden kalveren wel korter diarree, gemiddeld tweeënhalf dag, ten opzichte van drieënhalf dag bij de bedrijven met veel problemen. Ook waren de ernst van de diarree en het sterftepercentage lager. Op de bedrijven met weinig diarreeproblemen waren er nul tot twee sterfgevallen door diarree. Bij de bedrijven met veel problemen lag het aantal gestorven kalveren door diarree op één tot zelfs twaalf procent.

Te weinig tijd voor biest geven

Met de kennis van melkveehouders om kalverdiarree te voorkomen zat het zoals verwacht wel goed. Waar gaat het dan mis? Vooral door tijdgebrek en praktische keuzes kiezen veehouders ervoor om bepaalde maatregelen niet uit te voeren.



Prof. dr. Elsbeth Stassen, hoogleraar Dier en Samenleving van Wageningen Universiteit en betrokken bij het onderzoek: 'Melkveehouders weten dat je een kalf het beste binnen twee uur biest kunt verstrekken. Maar de praktijk is weerbarstig. Zes van de achttien bedrijven verstrekten later dan de aanbevolen twee uur, waarvan er drie zelfs later dan zeven uur. Ook lieten twee bedrijven het kalf eerst een dag bij de moeder. Op deze manier heb je echter geen controle op de biestopname en is er een risico dat het kalf onvoldoende biest binnenkrijgt.'

Tussen bedrijven met weinig en veel diarree zat overigens een duidelijk verschil. Alle bedrijven met weinig diarree verstrekten meestal binnen twee uur biest. Dit gold voor overdag, de meeste veehouders hielden 's nachts geen toezicht.

Noodzaak voor actie ontbreekt

Welk oordeel gaven de melkveebedrijven over hun eigen opfokmanagement? Slechts twee melkveehouders met veel diarreeproblemen gaven aan dat zij ook daadwerkelijk veel problemen hadden. Voor de meeste bedrijven zit daar de crux, merkt Boumans op. 'Bijna alle veehouders uit het onderzoek vonden zelf niet dat ze grote problemen hadden met kalverdiarree. Ook op bedrijven waar diarree veel

voorkomt, denken veehouders meestal niet dat ze het slecht doen en schatten ze zich nog gemiddeld in.'

Melkveehouders bliken ook nogal eens af te wijken van aanbevolen maatregelen omdat de noodzaak ervoor ontbreekt. Boumans noemt het voorbeeld van een veehouder uit het onderzoek die naar eigen schatting 45 procent diarreekalveren had. Hij zei: 'Koel bewaren van biest doe ik eigenlijk nooit. Ik heb geen koelkast, moet ik die dan apart aanschaffen? En ja, de kalveren hebben wel voedingsproblemen, maar ze zijn niet echt ziek.'

Jan Hulsen: 'Een veehouder maakt continu de afweging tussen de tijd die hij gaat investeren en de gezondheid die dit oplevert. Meestal wordt "een beetje diarree" daardoor op de koop toegenomen, want de problemen worden niet groot genoeg geacht. Pas als de problemen echt groot zijn, zoeken veehouders actief naar een oplossing, bijvoorbeeld door medicijnen of het toepassen van extra hygiënemaatregelen. In plaats van meer preventief te werken, zijn de oplossingen meestal van tijdelijke aard. Wij denken dat veehouders per saldo minder tijd kwijt zijn als ze preventieve maatregelen en hygiëne beter inpassen in hun dagelijkse routine.'

Zowel Hulsen en Boumans als Stassen zijn het erover eens dat kalverdiarree een las-

tig te bestrijden fenomeen is. 'Voor sommige veehouders in het onderzoek bleek het moeilijk te zijn om in te schatten of ze te maken hadden met voedings- of met infectieuze diarree', vertelt Boumans.

Diarree wordt meestal veroorzaakt door een combinatie van factoren. Het maakt het volgens Boumans moeilijker om de juiste aanpak te vinden. 'Vaak wordt één maatregel geprobeerd. Als die niet werkt, wordt deze maatregel vaak niet doorgezet. Een bedrijf kan de koeien bijvoorbeeld vaccineren voor het verkrijgen van superbiest met veel antistoffen. Maar als het kalf vervolgens de biest niet tijdig en voldoende binnenkrijgt, dan valt het effect van de vaccinatie weg.'

Diarreekalveren registreren

Volgens Stassen is het zinvol om diarreekalveren te registreren. 'Dat kan op een memobord of gewoon in een schriftje. Noteer wanneer het kalf diarree kreeg, op welke dag en hoe lang. Het helpt je om de juiste maatregelen te nemen.'

Hulsen: 'Als je een veehouder vraagt hoe het met zijn jongveeopfok gaat, zegt hij of zij te vaak dat het "goed genoeg" gaat. Maar het antwoord is nooit "goed". Dat is een denkfout. We weten dat een investering in de jongste dieren zich op latere leeftijd dubbel en dwars terugbetaalt.'

In het onderzoek bleek slechts één van de achttien bedrijven vrij van kalverdiarree

