

EU-maatregelen:

samen een uitbreiding tegengaan

Doordat *P. ramorum* inmiddels binnen de groene ruimte in Europa voorkomt, is het beleid er niet op gericht om de schimmel volledig uit te roeien, maar om uitbreiding tegen gaan. Daarom ligt de nadruk met name op de teelt en handel. Bij vaststelling van geïnfecteerde planten moeten alle andere planten binnen een straal van 2 m worden vernietigd. Na drie en zes maanden wordt de omgeving met een straal van 10 m geïnspecteerd. Binnen het Europese handelsverkeer is een plantenpaspoort vereist voor cultivars binnen de geslachten *Viburnum*, *Rhododendron* en *Camellia*. Door deze maatregelen is de schimmelziekte nu redelijk beheersbaar. Dat is goed voor de teelt én de handel in deze producten.

Zó voorkomt u een aantasting:

1. Ga alleen uit van 100 % gezond uitgangsmateriaal
2. Controleer het gehele plantenbestand regelmatig op bladplekken en andere symptomen.
3. Verwijder zieke planten ter plekke in een plastic zak
4. Composteer geen zieke plantenresten op het bedrijf
5. Raadpleeg bij twijfel de lokale PD inspecteur of keurmeester van de Naktuinbouw
6. Werk zo schoon mogelijk op het bedrijf
7. Pas op bij gebruik van recirculatiewater
8. Stop met de teelt van *P. ramorum*-gevoelige cultivars.

Wie werken er aan deze schimmel?

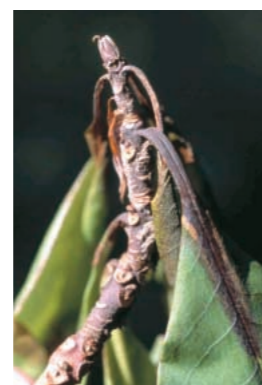
PD (Plantenziektenkundige Dienst)
PRI (Plant Research International)
PPO (Praktijkonderzoek Plant & Omgeving)

Deze brochure is samengesteld door PPO Lisse, in samenwerking met Anthos, Naktuinbouw, Plantenziektenkundige Dienst en het Productschap Tuinbouw

©Praktijkonderzoek Plant & Omgeving, Wageningen UR, juni 2006
Redactie: Fred Geers
Foto's: Plantenziektenkundige Dienst Wageningen, BBA (D)
Ontwerp en druk: Propress BV, Wageningen

Blijf het nauwlettend volgen

Op diverse plaatsen in binnen- en buitenland wordt de ontwikkeling van *P. ramorum* zorgvuldig gevolgd in onderzoek en praktijk. Omdat de schimmel zowel in de teeltfase als in de eindbestemming een rol speelt zijn alle schakels in de keten van invloed op de verspreiding en ontwikkeling van deze schimmel. Daarom is het van het grootste belang om elkaar vroegtijdig en goed te informeren.



Waar kan ik meer lezen over de schimmel?

www.hetInvloket.nl
("ramorum" typen in het zoekvenster)

www.bba.de/inst/g/pramorum/p_ramorum.pdf
(Duits)

www.defra.gov.uk/planth/pestnote/newram.pdf
(Engels)

www.aphis.usda.gov/ppq/ism/pramorum
(Engels)

Phytophthora ramorum,

een ziekte om serieus te nemen

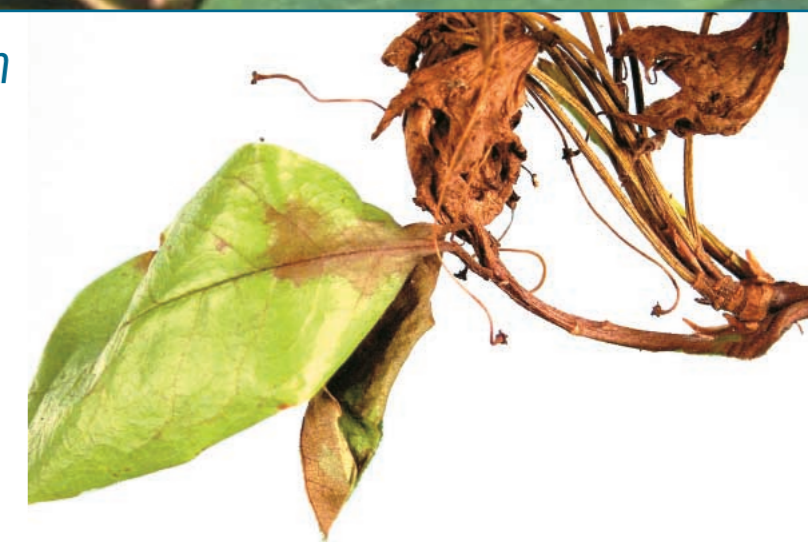
Phytophthora ramorum (*P. ramorum*) is in Nederland en diverse andere Europese landen een nieuwe schimmelziekte. In de Verenigde Staten, in Californië, veroorzaakte deze ziekte in korte tijd op grote schaal sterfte onder eiken en enkele andere boomsoorten. De schimmelziekte wordt daar ook wel 'Sudden Oak Death' genoemd. De ziekte is in Nederland op kwekerijen aangetroffen op *Rhododendron*, *Taxus* en *Viburnum*. Om erger te voorkomen is het nodig strikte maatregelen te nemen. Diverse instanties houden zich bezig met het bewaken van deze ernstige schimmelziekte. In dit informatieblad treft u alle belangrijke zaken aan rond *Phytophthora ramorum* op de kwekerij.

Veel gewassen vatbaar

Tot nu toe is *P. ramorum* in ons land in een beperkt aantal gewassen waargenomen. De schimmel is vooral gevonden in *Viburnum* en *Rhododendron*. De vindplaatsen liggen verspreid over het land en variëren van gemeentelijke parken tot bossen en van kwekerijen tot particuliere tuinen. Uit onderzoek blijkt dat een groot aantal inheemse plantensoorten (o.a. *Calluna* en *Vaccinium*) en uitheemse soorten (zoals *Pieris* en *Quercus rubra*) vatbaar zijn. Verder in deze brochure staan nog andere gewassen waarop *P. ramorum* kan voorkomen. Vanuit aantastingen van *Rhododendron* kan de schimmel overgaan op andere planten of bomen. De schimmel is dus een bedreiging voor planten op de kwekerij, maar ook voor onze inheemse bomen en struiken. De schimmel kan een ernstig probleem worden, maar de gevolgen zijn nog moeilijk in te schatten.

Beheersing en bescherming

Juist om erger te voorkomen is het zeer belangrijk dat nieuwe haarden worden opgespoord en dat verspreiding wordt tegen gegaan. Daarvoor is de inzet nodig van iedereen die omgaat met vatbare gewassen. Dat begint bij de vermeerdering en teelt maar ook bij toepassing door hoveniers, beheerders van natuurterreinen, gemeenten en particuliere land- en tuineigenaren. De Plantenziektenkundige Dienst en Naktuinbouw spelen een belangrijke rol bij inspecties en regulering om verspreiding van *P. ramorum* te voorkomen.



Onderzoek naar omstandigheden

Sinds 2004 werkt een aantal instanties door middel van onderzoek aan het verkrijgen van meer kennis. Zo onderzoeken Plant Research International en het Praktijkonderzoek Plant & Omgeving, beide verbonden aan Wageningen UR, de achtergrond van deze ziekte. Het onderzoek richt zich op de verspreiding van de schimmel onder Nederlandse omstandigheden. Ook de gevoeligheid van plantensoorten en de leefomstandigheden van de schimmel krijgen alle aandacht. Op basis van de resultaten is het hopelijk mogelijk om te komen tot een effectieve bestrijding van *P. ramorum*.

In deze gewassen zijn aantastingen waargenomen:

<i>Aesculus hippocastanum</i>	<i>Pieris</i> spp.
<i>Arbutis unedo</i>	<i>Quercus cerris</i>
<i>Calluna vulgaris</i>	<i>Quercus falcata</i>
<i>Camellia</i> spp.	<i>Quercus ilex</i>
<i>Castanea sativa</i>	<i>Quercus rubra</i>
<i>Fagus sylvatica</i>	<i>Rhododendron</i> spp.
<i>Hamamelis virginiana</i>	<i>Syringa vulgaris</i>
<i>Kalmia</i> spp.	<i>Taxus baccata</i>
<i>Leucothoe</i> spp.	<i>Vaccinium vitis-idaea</i>
<i>Photinia</i> spp.	<i>Viburnum</i> spp.

Iedereen kan meehelpen; helpt u ook mee?

Lees deze informatie aandachtig door en help mee de schade door deze ziekte beperkt te houden

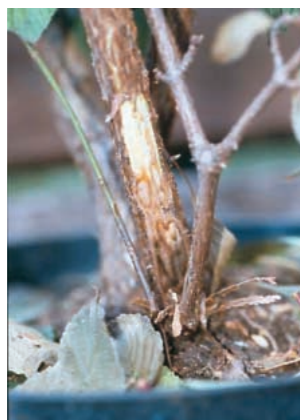
Zo herkent u *P. ramorum*:

Tijdige herkenning van een aantasting van *Rhododendron* is zeer belangrijk om verspreiding naar andere struiken en bomen te voorkomen. *P. ramorum* leeft bovengronds en veroorzaakt een verschillend beeld bij afzonderlijke gewassen. Hierbij de kenmerkende verschillen. Bij het aantreffen van combinaties van onderstaande symptomen is de kans groot dat het om een aantasting van *P. ramorum* gaat.



Kenmerken aantasting bij *Rhododendron*

- Typische insterving van de takken; begint vaak aan het uiteinde van de tak. Het blad kan gaan hangen en de tak verkleurt vanuit de aangetaste plek bruin tot zwart.
- Het hout in de tak is bruin verkleurd en deze bruinverkleuring trekt door naar andere bladeren via de bladsteel, langs de hoofdnerf in het blad.
- Op het blad ontstaan bruine vlekken, vaak aan de bladpunt en langs de randen.
- Bladval van nog groene bladeren kan plaatsvinden.
- Afgefallen blad vertoont vaak een bruinverkleuring aan de bladsteel en blad basis.



Kenmerken aantasting bij *Viburnum*

- De schimmel vormt dode plekken op de stambasis, waardoor takken snel verwelken en afsterven.
- Bij het aansnijden van deze plekken vindt men verkleuring in het hout.
- De wortels blijven vaak wel gezond. Een dergelijke aantasting is niet heel typisch en kan ook andere oorzaken hebben.



De juiste aanpak om erger te voorkomen

Phytophthora ramorum komt steeds minder voor op Nederlandse boomkwekerijen. Het teeltseizoen 2005 trof Naktuinbouw in vier besmette partijen een aantasting door *P. ramorum* aan. Twee keer betrof het *Viburnum bodnantense* 'Dawn' en twee keer *Rhododendron*. In 2004 ging het nog om acht aantastingen en in 2003 waren het er negentien. Toch blijft waakzaamheid geboden. Want voor bedrijven heeft een aantasting van de gewassen verstrekkende gevolgen. Het nemen van strikte maatregelen is helaas nodig om uitbreiding tegen te gaan. Dat is in het belang van het bedrijf, maar ook van de hele sector.

Zorgvuldigheid wordt beloond

Het verwijderen van aangetaste planten moet zeer zorgvuldig gebeuren omdat de schimmel uiterst besmettelijk is. Het direct opruimen van aantastingen is van het grootste belang om niet nog meer risico's voor de verspreiding van de schimmel te lopen. Daarom is de controle op het eigen bedrijf zo belangrijk.

Wees dus steeds alert

Zijn er bepaalde verdachte planten, wacht dan niet te lang en roep een deskundige erbij voor de juiste diagnose. Beter te vroeg onderzocht, dan te laat ontdekt. Wie te laat is loopt grote risico's.

Let op: het gebruik van fungiciden kunnen de ziekte maskeren. De ziekte kan dan later terugkomen als het middel is uitgewerkt.

Hoe groot is het gevaar van verspreiding?

De sporen van de schimmel houden van vocht. Dat betekent dat alles wat maar vochtig is kan meehelpen aan verspreiding: opspattend water, gronddeeltjes, plantdelen en natuurlijk hele planten die aangetast zijn. Er zijn voorbeelden bekend dat door de combinatie van gewassen de een de ander 'aansteekt'. In een aanplant in de groene ruimte vond dit bijvoorbeeld plaats bij beplantingen rond een aangetaste *Rhododendron*.



Een fytosanitair beleid, wat betekent dat?

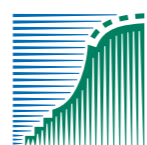
In september 2002 heeft de Europese Unie maatregelen afgekondigd om de verspreiding van *P. ramorum* tegen te gaan. Geïnfecteerde partijen moeten vernietigd

worden en er zijn beperkingen gesteld aan de afzet van vatbare planten. Begin 2004 heeft de Europese Commissie besloten deze maatregelen te verlengen. Extra eisen voor afzet (plantenpaspoort) gelden nu voor *Rhododendron*, *Viburnum* en *Camellia*. Ook het aantal plantensoorten dat geïnspecteerd moet worden is aanzienlijk uitgebreid. De Naktuinbouw voert deze inspecties uit bij alle kwekers van *Rhododendron* en *Viburnum*. De maatregelen zijn erop gericht dat alleen gezond materiaal wordt afgezet. Dat is in het belang van de afzet van producten uit ons land. Daarnaast hebben de handelsbedrijven te maken met eisen die verschillende derde landen stellen m.b.t de import van *P. ramorum* waardplanten in die landen. Canada en de Verenigde Staten eisen dat er uitsluitend waardplanten worden geëxporteerd die door middel van een veldinspectie vrij zijn bevonden van *P. ramorum*. Bovendien eist de Verenigde Staten dat alle partijen d.m.v een Elisa toets worden getest. Ook Noorwegen heeft aanvullende eisen gesteld waaraan voldaan moet worden om *P. ramorum* waardplanten te mogen importeren.



Wat te doen bij twijfel over een aantasting?

Wie vermoedt dat de schimmel in zijn beplantingen voorkomt, kan voor nadere informatie contact opnemen met het LNV-Loket
Telefoon: 0800 - 22 333 22



landbouw, natuur en
voedselkwaliteit