

NN31545.1186

## BESPREKING VAN EEN DUITSE EFFECTEN

## ANALYSE VAN RUILVERKAVELING

drs. L.J. Locht

**BIBLIOTHEEK DE HAAFF**Droevendaalsesteeg 3a  
Postbus 241  
6700 AE Wageningen

Nota's van het Instituut zijn in principe interne communicatiemiddelen, dus geen officiële publikaties.

Hun inhoud varieert sterk en kan zowel betrekking hebben op een eenvoudige weergave van cijferreeksen, als op een concluderende discussie van onderzoeksresultaten. In de meeste gevallen zullen de conclusies echter van voorlopige aard zijn omdat het onderzoek nog niet is afgesloten.

Bepaalde nota's komen niet voor verspreiding buiten het Instituut in aanmerking.



1792609

## I N H O U D

	blz.
INLEIDING	1
STUDIE VAN STRUFF EN ANDEREN	2
DEEL A THEORIE	
1. Inleiding	2
2. Voorliggend onderzoek	2
3. Standaard Effect Verloop	3
4. Verhouding tot KBA	3
DEEL B TOEPASSING	
1. Gekozen 3FG Gemeenten	4
2. Openbare belangen	4
3. Vestigingsplaats voordelen	4
4. Inkomen	5
5. Regionale Arbeid markt effecten	6
6. Landschapsbeeld	7
7. Recreatie	7
8. Woonplaats voordelen	7
9. Bevolking	7
DEEL C SLOT	
Samenvatting en vergelijking uitkomsten met die van Kroes	7
ALGEMEEN COMMENTAAR OP STRUFF c.s.	8
STUDIE VAN HANTELMANN 1978	9
2. Bespreking van literatuur	9
3. Eigen theorie	10
4. Kwantificering monetaire effecten	11

	blz.
5. Feitelijke invulling	13
ALGEMEEN COMMENTAAR OP HANTELMANN	15
BIJLAGE 1	16
BIJLAGE 2	17

## INLEIDING

In opdracht van de 'Bundes minister für Raum ordnung (RO) zijn studies verricht over de regionale effecten (RE) van 'Flurbereinigung' (FG). Struff, Hantelmann en Wilstacke rapporteren daarover in de 'Schriftenreihe Raum ordnung' 1978. Deze publicatie is een samenvatting van drie studies, namelijk:

1. Van Hantelmann over landbouw
2. Van Struff en Wilstacke over de multiplier voor de projectuitgaven
3. Van Wilstacke over de overige niet landbouw

Omdat de studies stimulerende elementen omvatten maar ook ernstige tekortkomingen op theoretisch gebied, zijn ze grondig bestudeerd. Stimulerend is het ondermeer voor de uitbouw van HELP naar Effecten Analyse (EA). Gezien voorts de moeilijk toegankelijkheid van vele formuleringen en het naar mijn mening te ongunstige beeld dat van de FG wordt gegeven in de samenvattende studie, werd het nuttig geacht de bevindingen in een nota weer te geven. Daarbij wordt eerst de samenvattende studie behandeld en daarna de landbouwstudie van Hantelmann. Het uitvoerig ingaan op de boven onder 2 en 3 genoemd studies lijkt voorhands niet nodig. Alhoewel de vorm van een nota is gekozen, is toch niet gestreeft naar een afronding in de vormgeving zoals voor ICW nota's gebruikelijk is.

# STUDIE VAN STRUFF EN ANDEREN 1978: REGIONALE WIRKUNGEN DER FLURBEREINIGUNG

## DEEL A THEORIE

### 1. I n l e i d i n g

Inleiding over doelstellingssystemen RO en FG; hier is de tekst mijns inziens nog teveel een aaneenrijging van woorden.

### 2. V o o r l i g g e n d o n d e r z o e k

Voorliggend onderzoek en vermoedelijke RE van FG op RO

#### 2.1. 'Landwirtschaftliche RE'

Onderscheiding naar:

- ex ante of ex post analyse
- voor/na (Situations analyse) of met/zonder (Kausal analyse)
- potentiële RE of gerealiseerde RE en aan de hand hiervan een overzicht van de - duitse - studies, waarvan de uitkomsten hier als bijlage 1 zijn opgenomen. Conclusie is dat 'Entscheidende Einfluss' op extra inkomen hebben: de tijdsduur welke weer een functie is van de prijsontwikkeling, technische vooruitgang en structuurverandering welke weer een functie is van ontwikkeling leeftijdsopbouw, bedrijfsgrootte. Een conclusie is ook dat nog weinig vaststaat.

#### 2.2. Niet agrarische RE

Onderscheiding van de aanpak naar:

- optimaliseringsmethoden (van belang zijn voor ons wellicht Möser en Kappke)
- explicatief (waaronder mijn benadering al genoemd wordt)
- descriptief (waaronder de multiplicator)

Ik heb hier geen nieuws uitgehaald; mij dunkt dat de studie van de Cultuurtechnische Vereniging minstens zoveel geeft. De teneur van het verhaal is dat FG geen noodzakelijke en geen voldoende voorwaarde is.

#### 2.3. Samenvattende beoordelingen

Gaat vooral over mijn artikel van 1971 (met schema).

### 3. S t a n d a a r d E f f e c t V e r l o o p

Verwijzing naar algemene studies over "Systems der Erfolgs Kontrolle".

Geeft doelstellingen:

- regionaal inkomen
- werkgelegenheid
- recreatie, 'örtliche Umwelt', migratie/bevolking, 'Wohnort und Standortgunst'

en een schema ter 'Festlegung der Arbeitsschwerpunkte'. Veel hierin lijkt goed bruikbaar voor de opzet van een Effecten Rapportage (Veenkoloniën). Anders dan in onze Lopikerwaardstudie wordt het schema niet gebruikt voor de paragraaf indeling en de structuur van de tekst. Een voorbeeld van een 'standaard effect verloop' is hier opgenomen als bijlage 2.

### 4. V e r h o u d i n g t o t K B A

Ze wijzen een 'umfassende' kosten baten analyse (KBA) af, ondermeer omdat:

- de causale toerekening vooreerst onopgelost zou zijn. M.i. geldt dat ook voor effecten analyse: alleen op te lossen door een model te gebruiken. De toerekening van veranderingen aan maatregelen is dan gebonden aan voorwaarden
- nog te weinig kennis van niet agrarische effecten en moeilijk te waarderen
- de tijdsduur is niet opgelost

Zij willen voor RE de wezenlijke bijzonderheden geven (en wel op basis van secundaire statistieken en enquetes). Mijns inziens zijn daarbij de voor KBA genoemde problemen ook aanwezig. Men verlegt de oplossing - bijvoorbeeld van de toerekening - naar degene die de enquête invult. In feite doen ze dat echter toch niet steeds: ze kiezen zelf een toerekeningsregel en een tijdsduur. Daarin zit dus in feite geen verschil met KBA. Het werkelijke verschil tussen de Effecten Rapportage en de KBA is naar mijn mening dat het ook die effecten omvat die een KBA niet opneemt zoals inkomens overdrachten (als schade uitkeringen) en alle multiplier werkingen.

## DEEL B TOEPASSING

### 1. G e k o z e n 3 F G G e m e e n t e n

Ze liggen links van de Rijn ten hoogte van Mannheim in of nabij de Phaltz. Het zijn kleine gemeente (ca. 1000 HA). De plannen hadden eerst alleen agrarische doeleinden; met specifiek:

- Einöd (E): 'Aussiedlung'; 'Orts rand' mede in FG
- Höhenöd (H): Ruil tussen bos en landbouw 'Orts rand' (en 'Orts-
- Darmstadt (D): effect op beregening 'Orts rand' (en 'Orts-  
lage') buiten FG gehouden

Uit de realisatie blijkt dat de doelstellingen zijn veranderd, voorts blijkt grote invloed van verkeerswegen en veel kleine deelnemers waarvan er afvallen in Fg, maar er ook bijkomen.

### 2. O p e n b a r e b e l a n g e n ( s c h e m a 1 4 )

Algemeen: Ze zijn ex post niet goed vast te stellen; een begeleidende analyse zou geweest zijn.

Opgave van besparingen in 'Verwaltungskosten und Entschädigungen' bij aanleg van wegen, sportvelden etc. met de vermelding dat ze daarvoor eigenlijk geen goede grondslag hebben. Berekende besparingen op beregeningsplanning worden als zonder praktische betekenis gezien.

De problemen van 'Orts rand' (en 'Ortslage') zijn continu, de FG is slechts eenmalig. Hun stelling is daarom dat FG het probleem niet oplost (waarmee het wordt afgedaan).

Effecten voor Kadaster en Gemeenten als geheel belangrijk maar vooreerst niet waardeerbaar.

### 3. V e s t i g i n g s p l a a t s v o o r d e l e n ( s c h e m a 1 6 )

#### 3.1. 'Gewerbe'

Ten aanzien van terrein soms negatief (Darmstadt); soms wordt veel in FG vastgelegd (Einöd) maar de bestemming komt niet dóór FG. Totaal: geen RE.

### 3.2. Landbouw

Algemeen: Duurzame invloed; minder op arbeid en bodem, meer op 'Rahmen bedingungen'. Productietechniek sprongsgewijze omhoog met als gevolg een autonome verbetering (Entwicklungsfähigkeit). Teveel kapitaal inzet (dit is in tegenstelling met de tekst waar- bij kapitaal staat 'konnte nicht quantifiziert werden'). Bij productietechniek wordt een productiestijging van ca. 6% en een bouwplanverandering, welke soms wel en soms niet gevolg is van FG, genoemd.

### 4. I n k o m e n

(eerste van de in de aanhef van hoofdstuk B, genoemde doelstellingen). Constateren in de eerste twee jaar 1 à 2% lagere fysieke opbrengsten (in E en H idem in geldopbrengsten, in D bedrag + gelijk). Daarna kleine positieve effecten in E en H en grote effecten in D. Zie voor details Hantelmann. Gebruikt voor de rendementsberekening de rentevoet voor lange termijn sparen bij banken te weten 4,5% voor E en 5,5% voor H en D. Ter verantwoording wordt dit de:

- 'Einkommenwirkung erzielbare alternativen Kapital verzinsung' genoemd in het kader van de private calculatie en
- 'Gesellschaftliche Wert des mit den FG verbundenen Konsumverzichts' genoemd als zijnde 'eine sociale Discontierungsrate'.

Het is mij daarbij niet duidelijk of ze nu met 'opportunity' kosten willen werken dan wel met een 'opportunity'kostenvoet.

Voor de baten wordt gerekend met een groenvoet van 2% voor de 'Wirkung der FG die Künftig noch Anfällt'.

De resultaten zijn voor E, H en D respectievelijk (in mln DM)

	Privaat	'Gesamtwirtschaftlich'
Kosten (C in constante waarde	0,20;0,31;0,38	1,76;1,16;4,18
'Bruttogewinn' B in Cw <sup>1)</sup>	0,49;0,37;4,88	0,57;0,42;7,33
Verschil B-C in Cw	0,29;0,06;4,50	λ. 1,19;λ. 0,74;3,15
Rend. coëff. B-C/C	1,4 ;0,2 ;11,8	
B-C		0,32;0,36;1,75
B/C incl. gebied en multiplier <sup>3)</sup>		1,08;1,32;1,99



- 1) Contante waarde gerekend over 20 jaar
- 2) Inclusief buiten FG uitgevoerde werken
- 3) Bron Hantelmann pg. 205. Niet overgenomen in Struff!

Opmerking:

Het verschil staat onjuist (ongunstiger) in de tekst. Wat in deze studie staat over de uitkomsten ten aanzien van de multiplier (K) lijkt tegenstrijdig, zo bijvoorbeeld tabel 9 (K= onder andere 1,56) en overzicht 22 (K= onder andere 1,36). De uitbetalingen (tabel 10 en 11) verschillen van de kosten. Ik zie niet of dit komt door disconteringen en wat dan de zin van niet verdisconteerde bedragen is. Opvallend is dat Struff niet het multiplier effect bij de rest gaat optellen - zoals Hantelmann - en dan ook zijn betoog negatief afsluit.

#### 4.1. Multiplicator van de projectuitgaven

Bij een ruime gebiedskeuze bepalen ze rond 1.5. Merkwaardig is echter:

1. dat een opzet is gevolgd waarbij de multiplicator voor een alternatieve besteding van de middelen wegvalt
2. men geheel voorbij gaat aan de multiplier met betrekking tot de uitgaven van de boeren

Het gebodende berust op een studie van Struff en Wilstacke van 1977 en is mijns inziens beter aan de hand daarvan nader te bespreken.

#### 5. Regionale Arbeidsmarkt effecten

De invloed op de regionale arbeidsmarkt wordt onderscheiden in:

- voorbijgaande effecten behandeld aan de hand van schema 17
- duurzame effecten

Bijvoorbeeld een staatje van aantal maanden arbeid bij de uitvoering. Conclusie is hier: veel meer arbeidskrachten in de agrarische sector gehouden door vertraging in de structuurverandering. Elders staat effect gering (namelijk over 10 jaar verdeeld).

#### 6. L a n d s c h a p s b e e l d

E en H zijn heuvellandschappen waarin de weiden belangrijk zijn. D is een vlak akkerbouwland vrijwel zonder interessante elementen. Er blijkt allerlei 'opgeruimd' en beplantingsplannen werden verworpen. In de enquête blijkt de bevolking zich slechts bewust van de wegeaanleg; slechts een minderheid neemt de gevolgen van FG waar. Toch volgt dan de conclusie - ook uit de subjectieve 'Bewertungen' - van een belangrijk effect. Belangrijk is om hieruit te lezen dat zijn - enquête - methode eigenlijk faalt.

#### 7. R e c r e a t i e

Bij slechte omgeving gaat men niet vaker naar elders: tijd wordt toch overal in de tuin besteed. Nieuwe voorzieningen wel in E maar 'die waren er toch gekomen'. Waardering: men had vooral zwembad gewild maar er blijkt geen bijdrage van FG aan mogelijkheden in de kern. Toch erkent de bevolking in de kern de bijdrage van FG in recreatie.

#### 8. W o o n p l a a t s v o o r d e l e n

Noemt mogelijkheden onder andere in schema 20 (hier opgenomen als bijlage 2). In feite is in de FG in twee gevallen de onmiddellijke omgeving buiten de FG gehouden, voor het andere geval stelt men: 'het zou toch gekomen zijn'.

#### 9. B e v o l k i n g

Potentiële effecten in schema 21; feitelijk nihil.

#### DEEL C SLOT

Op de pagina's 89 en 90 staat een samenvattend overzicht.

1, 2 en 3 Samenvatting van het voorgaande.

4 Uitkomsten tegenover die van Kroes:

- Zij komen anders uit - met name: 'FG bei weitem nicht zu recht fertigen' - zij noemen als redenen:
- dat zij feitelijke inkomens verbeteringen beschouwen in tegenstelling

tot potentiële

- zij de tijdsdimensie invoeren en dat met 20 jaar (in plaats van 25) als horizon
- multiplicator lager
- andere effecten blijken minder

(Dat ze ook anders uitkomen dan wij, komt onder andere doordat in tijdsdimensie alleen met aanpassing wordt gerekend - volgens nota 1138).

5. Negatief algemeen oordeel: nieuwe werkwijzen voor FG nodig.

#### ALGEMEEN COMMENTAAR OP STRUFF c.s.

1. Evenals bij de HELP wordt geëvalueerd naar beleidsdoelstellingen dus naar de preferenties van het beleid
2. Er is veel aan te ontlenen voor de uitbouw van HELP naar een effectenanalyse (MER)
3. Enquetes hebben een grote rol gespeeld bij de invulling, soms met goede resultaten maar ook met het gevolg dat moeilijkheden worden verschoven van de evaluator naar de geënqueteerde
4. Op de theoretische moeilijke punten zijn veel fouten gemaakt met name ten aanzien van de multiplier, de discontering, de particuliere investeringen, de behandeling van het verschil met de KBA, de verwerking van de prijsontwikkeling en de rekenprijs van melk
5. Als gevolg van het onder 4 genoemde is de conclusie over de ruilverkaveling negatief. Daarbij speelt ook een rol dat gebieden zijn gekozen met een extreem slechte landbouwkundige situatie. Naar persoonlijke mededelingen van de auteurs zijn ze voor Duitsland wel redelijk representatief. Zulke gevallen stellen speciale eisen aan de methode; daaraan is hier niet voldaan (zie hiervoor de bespreking van Hantelmann).

- 1) Naar persoonlijke mededelingen van de auteurs zijn ze voor Duitsland wel redelijk representatief.

Na een inleiding (hoofdstuk 1) volgt:

Hoofdstuk 2: Bespreking van literatuur (in feite vrijwel alleen de Duitse).

De onderzoeksdoelstellingen worden onderscheiden in:

	Voor calculatie (Ex-ante Analyse)	Na calculatie (Ex-post Analyse <sup>1)</sup> )
Potentieel (potentiellen Erfolgs)	x	x
Reëel (tatsächlich)	x	x

Behandelt onder andere het impliceren van optimale organisatie in 'potentiellen Erfolge'. Onderscheidt verder naar niveau van waarneming in twee richtingen:

Bedrijf (b): Cultuurtechn. → Bedrijfs org. → Opbrengst niveau → In-  
komen

Sector (s) : Grond mob.; arbeids mobiliteit; arbeids inzet; kapitaal  
inzet; sectoraal inkomen

Nat. econ. :

Door de bespreking van de literatuur zo in te delen heeft hij voordelen, maar hij heeft als nadeel dat niet meer is te volgen hoe de studies zijn opgebouwd. Het blijkt daarom nodig om die zelf te lezen. Interessant lijken vooral: Ebinger/Schierenbeck (boekhoudingen en rekenprijs arbeid) en Oppermann.

Men moet er op bedacht zijn dat ook het commentaar per in gezichtspunt aparte paragrafen aan de orde komt.

De bespreking geeft nogal veel aandacht aan de Folge investitionen en verdeling naar grootte klassen met als resultaten:

1) gebruikt ook de term 'Nach untersuchungen'.

Auteurs:	Primaire $\Delta Y$	Verdeling naar grootte klasse	Effect op Folge investitionen
Gummert, Török, Brendkomp	200 DM	.	2x
Elinger/Schierenbeek	nih		
Oppermann		grote minder $\Delta y$	
Fetter		kleine achteruit	
Janetzkowski	100 DM		3,5x

Hij noemt als consequenties van zijn methoden\_beschouwing:

- de studies zijn comparatief statisch maar het moet met tijdsdimensie en dynamisch (hij zelf werkt wel met tijdsdimensie maar niet dynamisch)
- de studies die voor en na vergelijken sluiten effecten in die op exogenen berusten
- meestal wordt niet gekwantificeerd naar het gehele gebied toe; dat moet wel
- de duurzaamheid van de effecten werd niet bepaald
- veel studies rekenen ten onrechte met in de tijd gelijkblijvende effecten
- discontering naar het jaar van voorlopige toedeling is nodig

Andere belangrijke standpunten van hem zijn:

- particuliere investeringen zouden moeten worden opgenomen als wat technisch mogelijk of economisch zinvol geworden is (pg. 32)<sup>1)</sup>
- dat programmeringen (LP) vergelijkingen niet goed zijn, eventueel wel toevoeging van vergelijking LP met werkelijkheid<sup>2)</sup> en noemt dit als kritiek op Kroes

1) Deze kwestie is ook elders aan de orde, met name op 46, 73, 114, 178. Dit leidt ertoe (178) dat er voor H en E extra particuliere investeringen niet worden opgenomen.

2) Dit is een van de plaatsen waar hij volledig in overeenstemming is met mijn Duitse publicatie (1971) die hij niet noemt (wel het onder meer daarop gebaseerde artikel van van Miltenburg; ook in Zeitschr. FG).

- in nacalculatie mag niet gewerkt worden met constante prijzen onder andere omdat ook met prijsstijging samenhangende inkomens verbeteringen gevolg zijn van de FG (behoort bij effecten analyse)
- het komt voor dat bewust een verkeerde voorstelling wordt gegeven (Sara)

### Hoofdstuk 3. Eigen theorie

Gaat uit van 'Vestigingsplaats theoriën' en wil niet werken met een productie functie, maar zonder 'gecompliceerd rekenprogramma'. Conclusie is dat de verandering neerkomt op:

- andere 'Faktor Ausstattung' waarbij hij rekent met kapitaal (K) en arbeid (L) (hoeveelheid land (F) is niet aan de orde; effect van factor (I) zou dan in efficiency moeten zitten
- efficiency stijging (e)

Geeft goede analyse van e waaronder over 'embodied' en 'disembodied'. maar concludeert dat de productiviteitsverbetering niet te onderscheiden is in een algemeen deel en een deel voorkomend uit de veranderde factor inzet. Deze conclusie geldt slechts omdat hij geen productie functie wil gebruiken. Daarna geeft hij een goede theorie over e in de productiefunctie (ondanks deze 12 pagina's theorie wordt het niet operationeel gemaakt).

Daarna behandelt hij de beschikbare gegevens:

Wil zoveel mogelijk uit statistieken en de rest uit informatie (want dat laatste is niet betrouwbaar). Zo vindt het bepalen van het toe te rekenen deel van de private investering plaats door het te vragen aan de bedrijfsleiders.

Ik zie niet in wat er anders wordt in de benadering door het vestigingsplaats theorie te noemen.

### Hoofdstuk 4. Kwantificering monetaire effecten

Noemt goede-ons bekende-redenen om niet met vergelijkingsgebied te werken en het - Duitse - gebrek aan boekhoudingen (20%).

Beschrijft zijn benadering van de - inkomens - ontwikkeling zonder FG zijnde:

- vragen naar verschil in opheffen van bedrijven, arbeid en kapitaal door FG (en ook voor bouwplan)

- toepassing van technische coëfficiënten gegeven F, L en K.

Noemt een alternatief (Z) waarbij het inkomen 0 wordt en braakland zou optreden en het feit dat het niet alleen gaat om effecten in de waarnemingsperiode maar ook om 'Entwicklungsfähigkeit' (in zijn aanpak lukt het niet om daar iets mee te doen). Stelt 'Erfolgs Kriterium' vast voor de private beschouwing (Gewinn in plaats van Bedrijfsinkomen) zodat eigendomsverhoudingen mede in de beschouwing moeten worden betrokken. Voor de maatschappelijke waardering gaat hij wel uit van het bedrijfsinkomen.

Vervolgens wordt de afwijking van het marktevenwicht goed behandeld maar sluit zich dan voor kapitaal en zelfs voor arbeid toch weer aan bij de marktprijzen. Voor de meeste producten daarentegen worden wel schaduwrijzen afgeleid en wel uit de wereldmarktprijzen. In de bijlagen blijkt die rekenprijs voor melk  $< \frac{1}{4}$ , voor vlees  $5/6$ .

Concludeert - mij nog niet duidelijk - dat door het 'Nominal wert prinzip' de waardevermindering van FG er weer bij opgeteld moet worden.

Rekent privaat economisch met rente over langlopende 'Sparenlagen' en nationaal economisch met 'opportunity costs rate' (5%). Dit is in tegenstelling tot in Struff en Hantelmann waar gezegd wordt te rekenen met 'social time preference'.

Verdedigt het rekenen met 'Gemeindehof' als som van afzonderlijke bedrijven en min of meer een evenbeeld van een gemiddeld bedrijf. Had liever met individuele bedrijven gewerkt; acht 'Gruppenhöfe' niet geschikt. Eenmalig zijn de 'Aus- und Einmäckerflächen' statistisch bepaald, overigens is het aan deskundigen gevraagd.

Behandelt mogelijke methoden voor bepaling opbrengsten en kosten:

- a) zoveel mogelijk waarnemen in de afzet en aanvoer kanalen (zoals melkfabriek)
- b) aantal ha maal opbrengst per ha volgens informatie
- c) ophogen vanuit de - weinige - bedrijfsboekhoudingen.

Daarbij komt een, wellicht ook voor ons bruikbare, herleiding van aantal koeien op een bepaalde datum naar gemiddeld aantal per jaar, aan de orde.

### Hoofdstuk 5. Feitelijke invulling

Hier blijkt onder meer dat zijn methode leidt tot de veronderstelling van geen verschil in particuliere investeringen voor H en E.

Via de bijlagen blijkt dat voor H en E de berekening van de opbrengsten steunt op de opgaven van de melkfabriek van het geleverde kwantum.

In principe lijkt dit beter dan de in Linde Zuid gebruikte constatering van het grasbestand. Echter de cijfers blijken wonderlijk, daarom is het wellicht praktisch toch niet zo een goede ingang:

	Einöd ('58/59→'75/76)	Höhenöd ('64/65→'75/76)
'Grünland' (in ha)	239 → 342	258 → 279
Rundvee totaal (stuks)	530 → 586	753 → 976
Melkkoeien (stuks)	297 → 260	259 → 342
Melk per koe (kg)	2700 → 4050	3450 → 3200

In E is er dus, gezien het aantal ha, een merkwaardig verloop van het aantal stuks vee en in H een merkwaardig verloop van kg per koe. In beide gebieden komt ca. de helft van de opbrengsten uit de rundveehouderij (in Darmstadt is dat aandeel nihil).

Hij merkt hier bij 'Aufwand' op dat de betaalde lonen en rente er niet in zijn begrepen. Dat wil zeggen dat het onder 'Aufwand' hier vermelde, in feite de Non-factor kosten zijn (I). Op grond hiervan kan voor zijn gebieden voor (75/76) uit de tabellen op pg. 193-195 een vergelijking gemaakt worden met Linde Zuid (LZ) voor (73/74) en wel in ha of DM per VAK<sup>1)</sup>.

	Land in ha met rvk	Productie(V) met rvk	Nonfactor(I) met rvk	V-I met rvk	Bedrijfsinkomen <sup>2)</sup> met rvk en zonder
E	11,5	26053	14512	11541	11541 9742
H	11,6	29253	17781	11472	11124 9841
D	6,3	33739	16283	17456	17572 9517
LZ	15,4	78323	36861	41462	. .



- 1) Hij werkt met 'A K Einheit' van 23.00 uur
- 2) Wat bedrijfsinkomen genoemd wordt verschilt kennelijk weinig van V-I zoals is berekend uit zijn bijlagen.

Zijn calculaties betreffen dus voor landbouw zeer ongunstige situaties. In die gevallen moet mijns inziens uitdrukkelijk aan de orde komen welke alternatieven er zijn voor regionale politiek. Indien die er niet zijn moet met een methode gewerkt worden die de zeer ongunstige ontwikkelingen in het O-plan duidelijk maakt en voorts een evaluatie waarin de inkomensverdeling een grote rol kan spelen. Zijn methode is naar mijn mening voor 'normale' omstandigheden wellicht in principe wel bruikbaar maar niet onder deze bijzondere omstandigheden. Hij onderkent dat zijn - enquête - methode - niet geschikt is om tot inzicht te komen in het verloop van het effect na de waarneming. Hij rekent in totaal over 20 jaar en veronderstelt dat bedrijfsinkomensstijging evenredig zal zijn met de stijging van de nominale prijzen en wel met 2% jaar. Een stijging van 2% leidt bij een discontering met 4,5% uiteraard tot afnemende contante waarden, dat wil zeggen de effecten na de jaren van waarneming dragen steeds minder bij aan de totale contante waarde.

Voor de factor kosten die door het bedrijf moeten worden betaald - pacht, loon voor derden, etc. - geeft zijn methode geen goede oplossing. Hij gebruikt een nogal willekeurig bedrag van 30 DM voor E en H en 279 voor D voor 75/76 en voor andere jaren 'ein entsprechender Beitrag'. Bij mijn poging tot reconstructie van de contante waarde berekening voor E bleek dat voor die andere jaren ook  $\pm 30$  DM is afgetrokken: van een contante waarde die voor het 'bedrijfsinkomen' is berekend op 737,4 (x 1000 DM) wordt aldus 258,5 (x 1000 DM) afgetrokken. Het is dus nogal belangrijk (is rekenprijs verwerkt?).

De - private - opbrengsten worden vergeleken met de private kosten van de werken in contante waarde. Daarmede wordt de netto contante waarde berekend en  $(B-C)/C$ . De laatste is 1,4; 0,2 en 11,8 voor E, H en D respectievelijk. De maatschappelijke baten en kosten worden slechts zeer summier behandeld, de conclusie is dat landbouw slechts een klein deel van de vereiste baten oplevert. Voor de niet landbouw effecten steunend op dezelfde bronnen als Struff, besluit Hantelmann.

dat elk van de gevallen rendabel is gebleken.

#### ALGEMEEN COMMENTAAR OP HANTELMANN

1. Een van de voor ons nieuwe elementen in de aanpak van nacalculatie is de 'Gemeindehof' concept. Hijzelf zegt daarvan dat hij liever met individuele bedrijven gewerkt had (zoals wij doen).
2. Als nieuw element wordt ook genoemd de aanpak vanuit de vestigingsplaats theorie. Naar mijn mening heeft dat nauwelijks invloed op de feitelijke aanpak.
3. Een derde nieuw element is dat monetaire effecten worden meegenomen. In principe is dat een belangrijke winst; aangezien hij echter niet in Cash Flows - dus na belastingen - rekent stelt het in feite niet zoveel voor. Naar mijn mening vervalt hij hierdoor in een fout doordat hij meent groeieffecten op te nemen, terwijl het in feite alleen nominale prijsstijgingen zijn.
4. Hij heeft met gebieden gewerkt met een zeer slechte landbouwsituatie. Juist daarvoor is zijn methode naar mijn mening misleidend. Het O plan komt er niet goed in uit voor deze omstandigheden.
5. De particuliere investeringen zijn naar zijn mening een uiterst belangrijk onderdeel. De feitelijke verwerking daarvan is echter verre van voldoende.
6. Bij een en ander speelt de enquête methode een grote rol. Deze blijkt op sommige punten goed bruikbaar maar wordt ook gebruikt waar het niet kan, zoals bij het onder 5 omschrevene.
7. Zijn conclusie over de ruilverkaveling is positief.

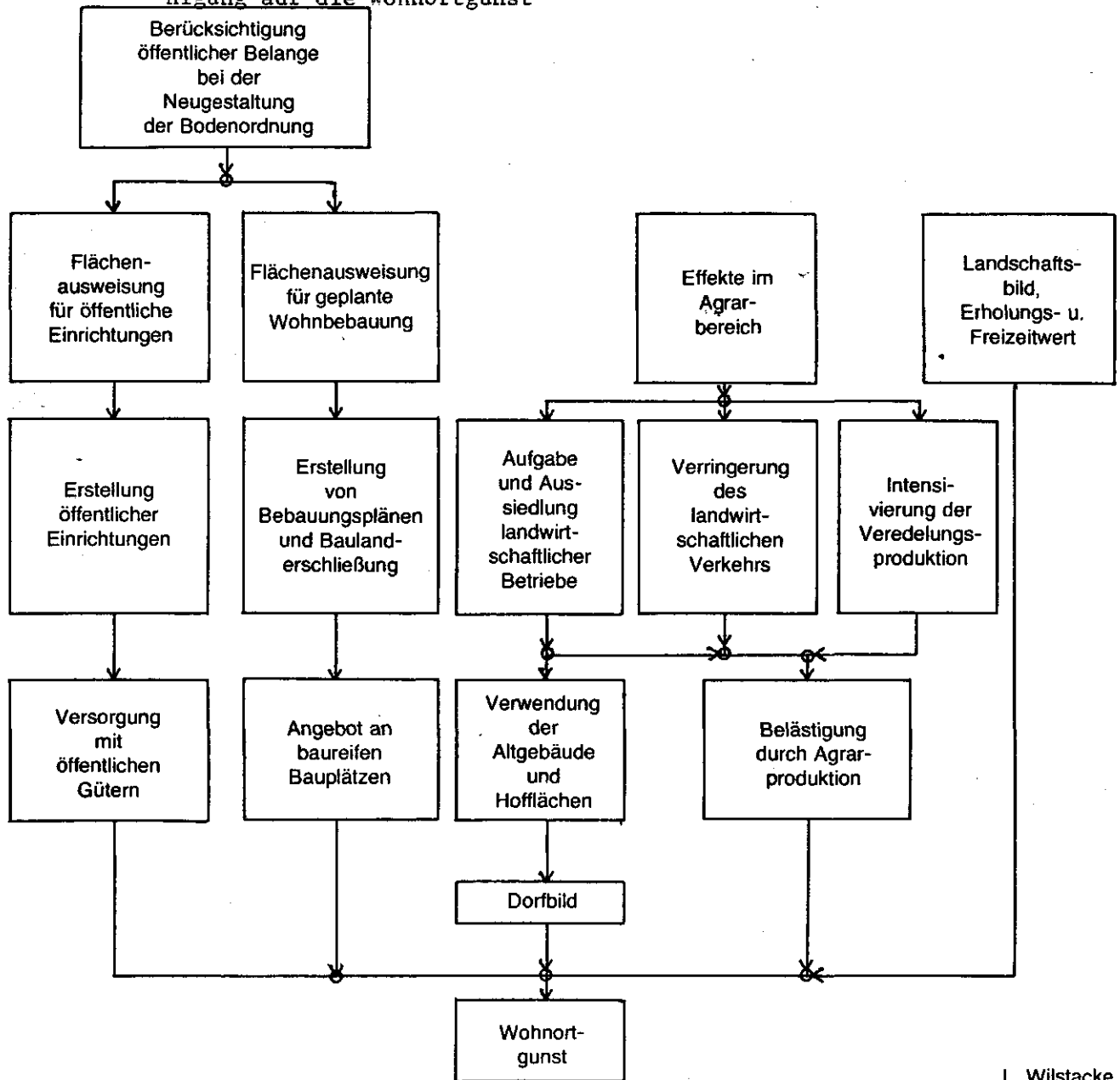
26 **Bijlage 1: Ergebnisse ausgewählter Untersuchungen zur Ermittlung der monetären Auswirkungen von Flurbereinigungen im landwirtschaftlichen Betrieb**

	Anzahl der einzelbetriebl. Erhebungen	Feststellung der monetären Auswirkungen für:			im Wj.	Monetäre Auswirkungen der Flurbereinigung							
		Repräsentative Betriebe	Durchschnitts-Betriebe	Fiktive		Veränderung d. Rohertrages		Veränderung d. Betriebseinkommens		Veränderung d. Betriebseinkommens			
						DM/ha	%	DM/ha	%	DM/ha	%		
<b>Priebe/Oppermann</b> 6 ha Betrieb (Kuhensp.) 9 ha Betrieb (Pferde) 9 ha Betrieb (Schlepper)	- - -	- - -	2 2 2	- - -	1955	- - + 100	+ 19 + 37 + 45	- - + 314	- - + 31 + 58 + 11	+ 30 + 6 + 72			
<b>Oppermann</b> 5 - 8 ha Betriebe 8 - 12 ha Betriebe 12 - 16 ha Betriebe	- - -	- - -	6 8 8	- - -	1959	+ 338 + 438 + 130	+ 24 + 34 + 8	+ 150 + 390 + 100	+ 31 + 58 + 11				
<b>Brandkamp</b> Ø 9,5 ha Betriebe Ø 17,7 ha Betriebe Ø 25,0 ha Betriebe	95 38 27	- - -	- - -	- - -	1961/62	+ 453 + 382 + 336	+ 26 + 34 + 26	+ 192 + 179 + 193	+ 33 + 34 + 36				
<b>Fetter</b> 5 ha Betrieb 7,5 ha Betrieb 10 ha Betrieb 15 ha Betrieb	21	- - - -	- - - -	1 1 1 1	1965/66	- 228 + 155 + 64 + 1761	- 15 + 11 + 4 + 218	- 450 - 98 - 125 + 556	- 54 - 15 - 15 + 69				
<b>Gummer/Werschitzky</b> 12 - 17 ha Betriebe 22 - 30 ha Betriebe 35 - 45 ha Betriebe 40 ha Betriebe 60 ha Betriebe	61 33 27 1 5	- - - - -	5 5 4 1 1	- - - - -	1962/63	+ 153 + 208 + 283 + 242 + 80	+ 2741 + 1265 + 843 + 954 + 174	+ 7 + 13 + 18 + 16 + 5	+ 185 + 93 + 85 + 64 + 11	+ 214 + 237 + 229 + 353 + 187	+ 702 + 400 + 226 + 397 + 110	+ 35 + 42 + 47 + 62 + 33	+ 114 + 74 + 46 + 70 + 19
<b>Török</b> 8,7 ha Betrieb 10,7 ha Betrieb 14,5 ha Betrieb 17,3 ha Betrieb	- - - -	1 1 1 1	- - - -	- - - -	1965/66	+ 242 + 237 + 239 + 242	+ 1279 + 1250 + 1323 + 1267	+ 13 + 13 + 13 + 13	+ 64 + 66 + 74 + 65	+ 145 + 167 + 166 + 175	+ 383 + 405 + 434 + 424	+ 21 + 24 + 23 + 22	+ 57 + 57 + 60 + 54
<b>Kroés</b> Durchschnittsbetrieb	(137) <sup>1)</sup>	4	14 <sup>3)</sup>	-	1962/63 1965/66	- -	- -	- -	- -	+ 213	+ 435	- -	- -
<b>Paulus</b> 15,2 - 17,5 ha Betriebe 24,7 - 39,8 ha Betriebe 52,3 - 107,0 ha Betriebe	ca. 1000 <sup>4)</sup>	- - -	8 8 8	- - -	1970/71 1971/72	- - -	- - -	- - -	- - -	+ 21 bis + 23 bis + 30 bis	+ 356 + 425 + 290	- - -	- - -
<b>Ebinger/Schierenbeck</b> 8 ha Betriebe 56 ha Betriebe	5	- -	- -	1 1	1973/74	- -	- -	- -	- -	+ 52 + 40	- -	- -	- -

Quellen:  
 Priebe, H., Oppermann, E.: Wirtschaftliche ... a. O., S. 32  
 Oppermann, E.: Weitere Untersuchungen ... a. O., S. 43  
 Brandkamp, F.: Folgemaßnahmen ... a. O., S. 87  
 Fetter, F.-J.: Die betriebswirtschaftlichen ... a. O., S. 79  
 Gummer, H., Werschitzky, U.: Wirtschaftliche ... a. O., S. 31, S. 34  
 Török, J.: Die Linearplanung ... a. O., S. 73  
 Paulus, R.: Auswirkungen ... a. O., S. 191, S. 194, S. 198  
 Kroés, G.: Der Beitrag ... a. O., S. 69  
 Ebinger, R., Schierenbeck, B.: Nutzen ... a. O., S. 45, S. 46

1) Vor der Flurbereinigung 60 ha  
 2) Auswertung der Untersuchungsergebnisse von Török und Gummer/Werschitzky  
 3) Die Ergebnisse von Gummer/Werschitzky für den Untersuchungsort Eilsam wurden nicht berücksichtigt  
 4) Sonderauswertung der Unterlagen über die Testbetriebe des Agrarberichts

Bijlage 2. Voorbeeld van 'standaard effect verloop'. Auswirkungen der Flurbereinigung auf die Wohnortgunst



L. Wilstacke