



'Bouwbiologie voor een betere levenskwaliteit'

Groen leefmilieu, een van de 25 grondbeginselen van bouwbiologie

Dit voorjaar start het Instituut voor Bouwbiologie + Ecologie Benelux (IBB) met de opleiding tot bouwbioloog. Directeur Beate Bouwman: 'Bouwbiologie is geen dogmatische wetenschap.'

Auteur: Ruud Jacobs

Bouwbiologie, wat houdt dit precies in?

Beate Bouwman: 'Bouwbiologie is een relatief nieuwe wetenschap die de relatie tussen gebouwde omgeving en de gezondheid en het welbevinden van de mens onderzoekt en in de praktijk brengt. Hierbij berust de wetenschap op een integrale benadering: alle aspecten bij het ontwerpen, bouwen en beleven tellen even zwaar mee. Leidend bij alle beslissingen en keuzes is de menselijke gezondheid, nu en in toekomst. De kennis is afkomstig uit zeer verschillende, aan architectuur verwante wetenschappen, inzichten en praktijkervaringen. Deze interdisciplinaire benadering is dan ook uniek te noemen. Bouwbiologie is een ander denkkader, waardoor partijen elkaar beter begrijpen, dezelfde 'taal' spreken en gemakkelijker tot keuzes komen die op kwaliteit berusten en tot een betere levenskwaliteit moeten leiden.'

Waar ligt de oorsprong van deze wetenschap?

Beate Bouwman: 'Het woord bouw-bio-logie vindt zijn oorsprong in de Griekse taal en refereert aan de relatie tussen bouwen, leven en rede/wetenschap. Waar het in wezen om draait is dat een gebouw niet alleen gezien wordt als iets dood, maar als een organisme of een derde huid

van de gebruiker. Tegelijk heeft een gebouw ook een relatie met de buitenwereld. Zonder hier nu dieper of filosofisch op in te gaan, mag duidelijk zijn dat er veel meer aspecten een rol spelen in het beleven van een gebouw dan in het algemeen wordt aangenomen. De wisselwerking tussen architectonische, bouwkundige, biologische, ecologische, technische, psychologische, fysiologische en geneeskundige aspecten speelt een centrale rol bij de keuze van heel concrete toepassingen binnen de bouw. In de jaren 70 van de afgelopen eeuw werd het begrip 'Baubiologie' door prof. ir. Anton Schneider geïntroduceerd, een Duitse professor die het Instituut voor Baubiologie + Oekologie Neubeuern (IBN) oprichtte. Schneider gaf ook verder inhoud aan dit begrip. De opleiding bouwbiologie werd voor het eerst in 1977 aangeboden. In de jaren daarop heeft de leerinhoud veelvuldig ingang gevonden in andere wetenschappen en onderzoek.'

Wie/welke organisaties zitten er achter deze wetenschap?

Beate Bouwman: 'De wetenschap van de bouwbiologie is relatief jong, de kennis erachter soms eeuwenoud. Mede door de industrialisering verdween veel kennis en stond het productieproces

centraal. In het begin berustten veel aspecten van de opleiding op vermoedens en waren ze niet wetenschappelijk onderzocht. Dat is in ruim 40 jaar substantieel veranderd. Niemand die tegenwoordig nog twijfelt aan de noodzaak tot duurzaam bouwen of een verantwoorde manier van bouwen. Veel vermoedens van toen hebben ingang gevonden bij gerenommeerde internationale universiteiten en wetenschappelijke instituten. En dat is nog steeds gaande. Het IBN in Duitsland verricht ook zelf onderzoek of besteedt dat uit aan andere instituten, bijvoorbeeld op het gebied van isocyanaten in bouwmaterialen of elektromagnetische velden of dampopen bouwen, telkens in relatie tot het menselijke welbevinden. Toch blijven de onderzoeken vaak binnen een wetenschappelijke discipline en dringen ze nauwelijks door tot het brede gebied van de bouw, zeker niet in relatie tot de gezondheid van de mens. Het is vaak te danken aan individuele professionals als dat wel gebeurt, of, erger nog, aan mensen die al ziek zijn of in hun naaste omgeving met ziektebeelden te maken hebben. Een ander belangrijk aspect binnen de bouwbiologie is het milieu. Zonder een gezond milieu kan er geen gezond mens leven. Het kringloopdenken is sterk geworteld in de bouwbiologie. We kennen

nu cradle-to-cradle, maar de bouwbiologie geeft daarbinnen toch duidelijk prioriteit aan de biologische kringloop.'

Voor wie is deze opleiding precies bedoeld?

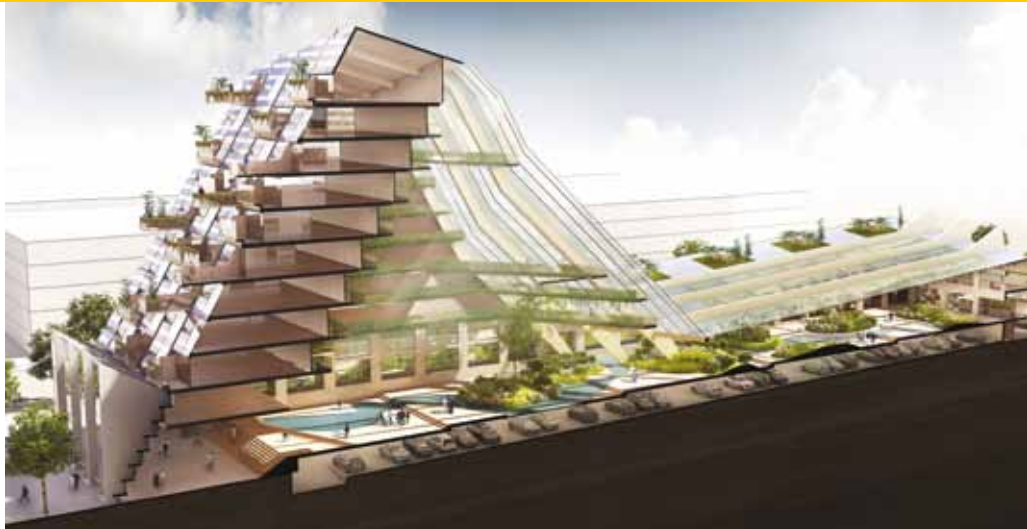
Beate Bouwman: 'In eerste instantie richt de opleiding zich op architecten. De architect dient als geen ander de rol van bouwmeester te vervullen, waarin alle kennis en interesses samenkomen. Dat kan een architect in onze huidige complexe samenleving niet meer in zijn eentje. Hij is afhankelijk van de kennis van aannemers, toeleveranciers, ingenieursbureaus, installateurs en vele anderen. Om deze afhankelijkheid geen negatieve invloed te laten krijgen, spreken we dan ook eerder over samenwerking. Voor een goede samenwerking is een gezamenlijk denk-kader nodig, waarbij iedereen ook echt kennis heeft van de disciplines van de ander. Dat gaat dus verder dan het ontwerpproces, door simpelweg ver over de eigen horizon te kijken en daar ook kennis over te vergaren.'

Waar ligt tijdens de opleiding de nadruk op?

Beate Bouwman: 'De opleiding bestaat in totaal uit 26 modules en is ingedeeld in drie categorieën: kaderscheppend, praktijkgeoriënteerd en verdiepend. De 25 regels van de bouwbiologie, tevens de standaard van de bouwbiologische meettechnologie (SBM 2008), worden toegelicht en per onderdeel uitvergroott. De 25 regels bevatten een zeer breed gebied, van locatieonderzoek, bouwmethodes, energieconcepten, materialisatie tot aan inrichting. De SBM 2008 houdt zich bezig met factoren die een schadelijke invloed hebben, zoals schimmels, vluchtige organische stoffen en elektromagnetische velden. Bouwfysica en materiaalkunde spelen een belangrijke rol. Bij de gehele leerinhoud ligt de nadruk op de gezondheid van mens en milieu en hoe een gebouw daarop het best kan inspelen.'

Is er in deze opleiding ook aandacht voor dak- en gevelgroen? Zo ja, zijn er contacten met het bedrijfsleven? En zo nee, waarom geen aandacht voor dak- en gevelgroen?

Beate Bouwman: 'In de opleiding is zeker aandacht voor groen: buiten, binnen en ook op de gevel of het dak. Een groen leefmilieu wordt zelfs genoemd als een van de 25 grondbeginselen van de bouwbiologie. In welke vorm hieraan inhoud gegeven wordt, is niet voorgeschreven. Bouwbiologie is geen dogmatische wetenschap. De bouwbiologie leert ons met name iets over de samenhang die de basis schept voor betere afwe-



gingen. Directe contacten onderhoudt het instituut alleen met studenten en wetenschappelijke instituten. Contact met bedrijven verloopt op dit moment indirect via het netwerk van bouwbiologen IBB/IBN. Een nauwere samenwerking tussen IBB en het bedrijfsleven wordt niet direct nagestreefd. Samenwerking wordt wel mogelijk gemaakt door de Academie voor Gezond Bouwen, een overkoepelend platform voor lezingen, workshops en informatie, en door sponsoring of partnerschappen. Het IBB is daar ook bij aangesloten. Zo ontstaat interactie met dat deel van de traditionele bouw dat geïnteresseerd is in nieuwe vormen en inzichten op het gebied van gezond bouwen. Hier hebben aanbieders van concepten of producten ook de mogelijkheid over hun innovaties te spreken en professionals en opdrachtgevers hiervoor te enthousiasmeren. Belangrijker voor uw lezerspubliek is de vraag of het belang van groen op gevels en daken voor bouwbiologen duidelijk is. Het antwoord is een duidelijk ja. Gevels of daken die actief bijdragen aan een gezonder leefmilieu – mits goed ontworpen, gedetailleerd, uitgevoerd en onderhouden – verdienen zeker een plaats in een gezond gebouw.'

Zijn er al ervaringen met deze wetenschap/opleiding in het buitenland? En zo ja, hoe zijn die?

Beate Bouwman: 'De opleiding wordt al bijna 40 jaar in Duitsland aangeboden. Maar ook in Amerika, Japan, Spanje, Frankrijk, Italië, Denemarken en nu dus ook in Nederland en België. De ervaringen zijn doorgaans zeer goed. Het netwerk is internationaal en sterk. Bouwbiologen begrijpen elkaar en spreken dezelfde taal. De meest innovatieve bedrijven uit Duitsland werken met bouwbiologen. Dat ziet de

opdrachtgever terug. De aandacht voor en het belang van bouwbiologie groeit internationaal enorm: mede door de focus op energiebesparing ziet een bouwbioloog ook de minder goede keuzes in de praktijk als gevolg van een te smalle focus of zelfs wettelijke kaders. Goed en gezond bouwen betekent je blik verruimen en verder kijken dan je eigen product of dienst.'

Waar en wanneer gaat de opleiding van start?

Beate Bouwman: 'De opleiding begint op 15 maart. Daarna is het mogelijk om elke twee maanden met de opleiding te beginnen. Dat doen de studenten waar zij het liefst werken. De opleiding is een afstandsopleiding met regelmatige contactmomenten en twee verplichte seminars op locatie. Het eerste seminar is eind september; we zijn nu diverse locaties aan het selecteren. We kiezen bewust voor locaties die zo veel mogelijk aan de eisen van de bouwbiologie voldoen.'



Beate Bouwman

www.bouwbiologieibb.com -
www.baubiologie.nl