

De basis voor een goede start

Het streven is om komend najaar weer een hoge opbrengst aan de hoop te rijden. Daarom is het belangrijk om de bieten een goede start te geven. Dat begint bij de bemesting, zaaibedbereiding en het zaaien. Elke grondsoort kent hierin zijn eigen aanpak.

Een juiste hoeveelheid voedingsstoffen is een voorwaarde voor hoge opbrengsten! Echter, het is ook voor elke grondsoort belangrijk dat de grond voldoende droog is om te berijden en het zaaibed gereed te leggen. Het is voor de opbrengst, kosten en regelmaat van het gewas gunstig om de zaaibedbereiding in zo weinig mogelijk werkgang uit te voeren.



Figuur 1. Benut de mogelijkheden die de machines bieden, om een egaal (zonder insporing onder de laag losse grond) zaaibed klaar te leggen. De laag losse grond is 2-3 cm dik en ligt op een iets aangedrukte vochtige ondergrond. Een vlak zaaibed zorgt ervoor dat de koppen van elke bietenrij even hoog staan. Dit is belangrijk om goed rooiwerk te leveren

Zand- en dalgronden

Op zand- en dalgronden injecteert een teler meestal drijfmest kort voor de hoofdgrondbewerking. Indien nodig, kunt u dan ook een aanvullende bemesting uitvoeren. Doordat u de meststoffen in de bouwvoor brengt, is de kans op zoutschade aan de bieten te verwaarlozen. Kort hierop kunt u de hoofdgrondbewerking uitvoeren. Voor de opbrengst van de suikerbieten maakt het niet uit of dit gebeurt met een vastetandcultivator, spitmachine of ploeg. Gebruik wel een rol of vorenpakker(s). Bij deze methoden is een aparte zaaibedbereiding vaak niet nodig. Mocht de grond erg fijn vallen, dan zijn maatregelen tegen stuifschade aan te bevelen, bijvoorbeeld het zaaien van een antistuijdek gerst (zie kader). Bij ploegen is het van belang dat u vlak ploegt, om zo een egaal aangedrukt zaaibed te krijgen.

Zavel- en kleigronden

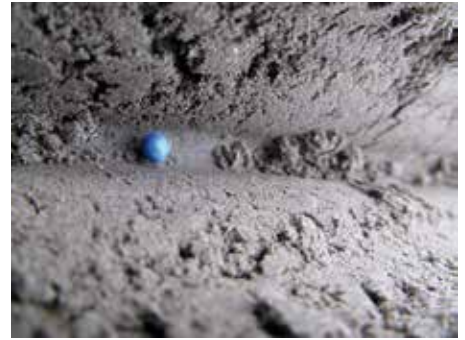
Op alle zavel- en kleigronden en op leemhoudend zand zal een teler een zaaibedbereiding moeten uitvoeren. Belangrijk is om dit te doen met brede banden of dubbel lucht met een zo laag mogelijke bandenspanning. Tussen de voorwielen is vaak een banden-, ringen- of stappenrol nodig om een egaal aangedrukt zaaibed te krijgen. Dit geldt minder voor grond die in het najaar is geploegd en gedurende de winter is bezakt. Soms is op deze gronden over de vorst al geëgaliseerd. Als de grond hierdoor vlak is komen te liggen, kunt u volstaan met één werkgang met een sneleg of zelfs direct beginnen met zaaien.

Om mogelijke zoutschade aan de bieten te voorkomen, is het verstandig om stikstof en kalium ruim voor de zaaibedbereiding (minimaal twee weken) te strooien. Als dit niet mogelijk is, kunt u ook na het zaaien bemesten (bijvoorbeeld in het twee- tot vierbladstadium).

Het land moet zo klaar liggen dat u in iets aangedrukte, vochtige grond kunt zaaien. Dit betekent ongeveer 2 tot 3 cm goed verkruimelde grond bovenop een licht aangedrukte ondergrond. Het is van groot belang dat het zaaibed vlak, overal even diep en even vast is aangedrukt.

Zaai in vochtige grond

Wanneer er een goed zaaibed ligt, kunt u zo snel mogelijk zaaien. Dat geldt voor alle



Figuur 2. Zaai in vochtige grond en alle zaadjes van elke rij even diep. Dit bevordert een egale opkomst

gronden. Voor de hoogste financiële opbrengst is op tijd zaaien essentieel. Al vanaf 1 maart is zaaien mogelijk, mits de grond bekwaam is. Een vroege start betekent een langer groeiseizoen en een betere weerstand tegen een aantal ziekten en plagen. Zaai de bieten 2-4 cm diep in vochtige (aangedrukte) grond. Controleer dit regelmatig en stel zo nodig de diepte bij. Zaai de bieten niet dieper dan nodig om een vlotte opkomst te bevorderen. Controleer ook de zaaiafstand regelmatig. Ga bij een verwachte veldopkomst van 80% uit van ongeveer 20 cm. Het plantaantal zal dan uitkomen in de buurt van 80.000 per hectare, voldoende voor een optimale financiële opbrengst.

Bram Hanse
Peter Wilting
Noud van Swaij

Voorkom stuifschade aan uw bieten!

Neem op stuifgevoelige grond maatregelen om stuifschade te voorkomen:

1. maak een grof kluitiger zaaibed;
2. zaai gerst of dien papiercellulose (Stesam) toe direct na het zaaien.

Gerst zaaien:

Vanaf twee weken voor de geplande zaaidatum van uw suikerbieten kunt u gerst zaaien tot uiterlijk vlak voor het zaaien. Zaai minimaal 60 tot 80 kg gerst per hectare. Gebruik zaaizaad van

een goede kwaliteit. Spuit de gerst op tijd (ongeveer 15 cm hoog) dood. Dit kunt u doen door een grassenmiddel in de LDS-combinatie op te nemen.

Papiercellulose toedienen:

Geef 10-15 ton per hectare, direct na het zaaien.

Meer informatie over stuifbestrijding kunt u vinden in de 'Teelthandleiding, hoofdstuk 5.5' op www.irs.nl.