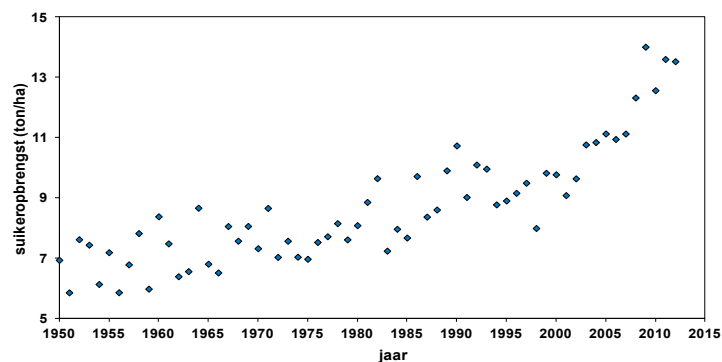


Nog steeds mogelijkheden voor hogere suikeropbrengst

In 2007 riep IRS-directeur Frans Tijink veelvuldig: '3x15', oftewel de doelstelling om in 2015 in Nederland gemiddeld 15 ton suiker per hectare te oogsten met variabele kosten van 15 euro per ton bieten. Hoe is de stand van zaken?

„De Nederlandse bietentelers verdienen een groot compliment. De suikeropbrengst is de laatste jaren enorm gestegen.“ Dat stelt Frans Tijink, directeur van het IRS in Bergen op Zoom. De cijfers spreken voor zich: gemiddeld over de laatste vijf jaar is de suikeropbrengst 13,3 ton per hectare (zie grafiek). „In elke regio zijn er telers die meer dan 15 ton oogsten, zonder veel extra kosten te maken. En bij een hogere opbrengst zit het met de kostprijs ook wel goed.“



De suikeropbrengst (t/ha) in Nederland vanaf 1950.

Nog steeds veel te winnen

Toch vindt hij dat er ook nog veel te winnen is. „De variatie in opbrengsten, ook regionaal, is enorm. Er zijn dus kansen voor een heel grote groep.“ Attent zijn en teeltmaatregelen op het juiste moment uitvoeren noemt hij daarbij in een adem. Hij wijst vier aandachtsgedebieden aan: bodem, opkomst, bieten gezond houden en oogst en bewaring. Een gezonde bodem met een goede bodemstructuur is volgens Tijink de basis van de bietenteelt. „Een vlot groeiende plant geeft veel ziekten en plagen minder kans. Maar ook de kennis en beheersing van bodemgebonden ziekten als rhizoctonia, bietencystealtjes en rhizomanie horen daarbij. „Gelukkig heeft het gebruik van resistente rassen een vlucht genomen“, aldus Tijink.

Aandacht voor beginontwikkeling

In beginontwikkeling is vooruitgang te boeken, vooral in uniformiteit. „Denk daarbij aan afstellen en onderhoud van zaaimachines. Als het zaadje niet precies op de goede plek komt, creëer je toch meerwissigheid.“ Daarbij stelt Tijink dat niet het aantal planten bepalend is, maar meer nog de veldopkomst en hoe ze egaal verdeeld zijn over het veld. „Ook hier geldt: meer aandacht zal meer opbrengst geven.“

Nederlandse bieten zijn groener

‘Bieten gezond houden’ is waar het om draait volgens Tijink. „Vroeger keken we niet raar op van ‘afrijpende’ bieten of afstervend bietenblad aan het eind van het seizoen. Nu weten we dat ze groen moeten blijven voor de maximale opbrengst.“ Kijkend naar de afgelopen tien jaar hebben cercospora en andere bladschimmels zich razendsnel door Nederland verspreid. „De praktijk heeft de bladschimmelbestrijding goed opgepakt.“ Het IRS ontwikkelde daarvoor de bladschimmelwaarschuwingsdienst, wat de bietenteler attendeert op het juiste moment van controle van het gewas. „Als ik uit het buitenland terugkom in Nederland, valt me altijd op dat de bieten er hier groener bij staan.“

Opbrengst laten glippen

De laatste jaren besteedt het IRS in samenwerking met Suiker Unie veel aandacht aan oogst en bewaring. Droog bewaren en de temperatuur laag en vorstvrij houden, is daarbij het devies. „Bij de oogst blijft gemiddeld 3 ton bieten per hectare achter in de vorm van punten, koppen en beschadigingen. Oftewel zo’n 100 euro. Zonde als je het op het laatst uit je handen laat glippen.“ De rooicheck van Suiker Unie en de IRS-app Oogstverliezen geven daarbij inzicht.

Niet achterover leunen

Toch zullen er altijd verrassingen op het gebied van ziekten en plagen blijven, waarschuwt de directeur. „Kijk maar eens naar stemphylium, dat nu opkomt. We werken aan oplossingen. Maar zulke problemen zijn moeilijk te voorspellen.“ Daarom heeft het IRS een breed internationaal netwerk, om alles wat nuttig is snel in Nederland toegepast te krijgen. Nog een advies voor bietentelers? „Wees kritisch op je eigen werk. Controleer, kom van de trekker af en leer van elkaar, bijvoorbeeld in een studiegroep en Unitip.“



Frans Tijink: „Meer aandacht zal meer opbrengst geven.“



Apple




Android





Ziekten- en plagen-app van het IRS

Alle ziektebeelden op zak

Voor smartphones ontwikkelde het IRS, samen met buitenlandse bieteninstituten, de ziekten- en plagen-app. Hierop beantwoordt u een aantal vragen over het stadium, de omstandigheden en hoe de bieten er uit zien. Daarna komt u uit bij de ziekte of plaag die het probleem veroorzaakt. Uiteraard staan daar ook foto's, achtergrondinformatie en adviezen over de betreffende ziekte of plaag bij.

TIP