

Arboretum Oudenbosch en de Aesculus-collectie

Een erfenis van het rijke roomse leven

Y. van Andel en L. van den Berkmortel

Arboretum Oudenbosch is een prachtig en goed draaiend Arboretum. Dit ondanks de crisis die heerst onder de Nederlandse botanische tuinen en arboreta. Dit heeft veel te maken met het feit dat het Arboretum wordt gerund door enthousiaste vrijwilligers. De tuin is een voormalige kloostertuin. Sinds 1987 is deze in beheer van een stichting. In dit artikel wordt eerst de ontstaansgeschiedenis behandeld, inclusief het toegangsgebouw. Dan komen achtereenvolgens de verschillende delen van de tuin aan bod: De Paterstuin, de Centrale laan, de Bansloot en de vijver, het Europese deel en de Broedertuin. Tenslotte wordt verteld hoe de vrijwilligersploeg functioneert en hoe deze ploeg gevoed wordt met kennis en daarbij gemotiveerd blijft.

Met 67 taxa vormt het geslacht Aesculus een belangrijke specialisatie van het Arboretum. Het betreft totaal 12 soorten, 5 variëteiten en 60 cultivars (inclusief hybriden).

Ontstaansgeschiedenis in vogelvlucht

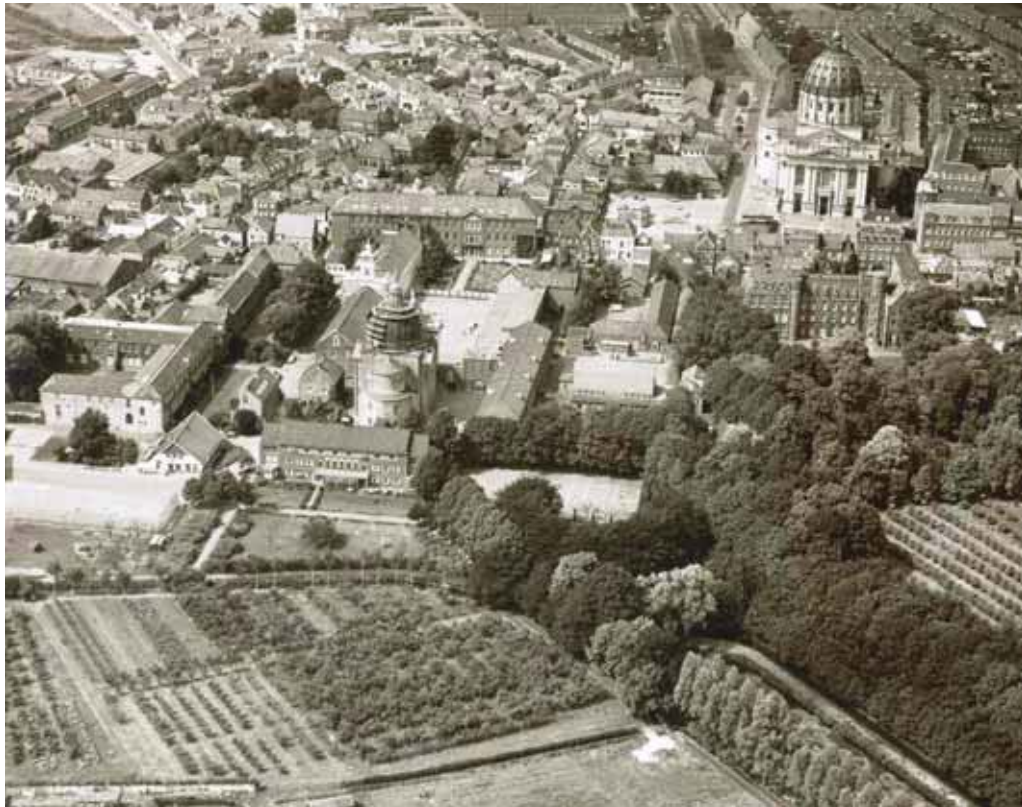
Het Arboretum in Oudenbosch (Noord-Brabant) is ingericht op een grondgebied dat in het verleden deels de kloostertuin van het Jezuitenklooster besloeg en deels terrein van de broeders van Saint Louis was. Op deze terreinen waren in het verleden een boomkwekerij, een moestuin,

een boomgaard voor fruit, een weide en ook een afgesloten wandelgebied.

In het jaar 1840 vestigden zich westelijk van dit gebied de Broeders van St. Louis met hun Internaat, dat eerder dat jaar was gesticht. In 1877 kochten de paters Jezuiten de school van het bisdom Breda. In 1889 werd in opdracht



1. Het klooster Saint Louis



2. Noordelijk deel kloostertuin & centrum Oudenbosch

van de paters, onder leiding van architect Nico Molenaar, het kloostergebouw gebouwd in de tuin. Hierbij hoorde ook een bijgebouw dat als bakkerij fungeerde.

In 1929 vertrokken de paters Jezuïeten uit Oudenbosch. De missionarissen van de Heilige Familie namen hun bezittingen over. Op hun beurt namen de broeders van St. Louis in 1964 deze bezittingen over. De Paterstuin werd toen samengevoegd met de Broedertuin en besloeg daarna ruim vijf hectare.

In 1983 verkochten de broeders drie hectare van de tuin aan de gemeente voor het symbolisch bedrag van één gulden, onder het beding dat het een voor het publiek toegankelijk park moest worden. De gemeenteraad besloot nog datzelfde jaar een bedrag van 50.000 gulden beschikbaar te stellen voor de vestiging van een arboretum. In 1986 moest het college van Burgemeester en Wethouders aan de gemeenteraad melden dat het de gemeente niet lukte deze opdracht uit te voeren vanwege de te hoge kosten.

De gemeente vroeg daarop aan drie vrijwilligers, waaronder Wim Rennings, of zij het wilden proberen. Aan hun de uitdaging om voldoende vrijwilligers te werven om een arboretum in te

richten en te onderhouden. In oktober 1986 had Wim elf mensen geworven die de handen uit de mouwen wilden steken en konden ze aan de slag. Op 24 december 1986 heeft op het terrein zelf de eerste activiteit plaats gevonden in de vorm van de aanvoer van grond. Eén van de elf eerste vrijwilligers was tuin- en landschapsarchitect Anton van Rooijen. Hij ontwierp een inrichtingsplan, waarin hij de bestaande natuurlijke en culturele elementen opnam.

Op 27 december 1986 is aan de hand van het inrichtingsplan het werk uitgezet, zoals hoogtelijnen en de loop van de geplande paden. Bomen die op het grondgebied groeiden en interessant waren voor de toekomst bleven staan, maar er werd ook gerooid. Op 2 mei 1987 was de eerste fase van het inrichtingsplan afgesloten met het planten van bomen en struiken in het Europese gedeelte.

Op 13 juli 1987 is de stichting formeel opgericht met het passeren van de notariële acte. Wim Rennings werd benoemd tot voorzitter.

In 1994 werd het grondgebied van het Arboretum door een schenking van de broeders van St. Louis nogmaals uitgebreid met nog ruim een hectare.



2. *Fagus sylvatica* 'Pendula' uit 1839

Oudste boom: *Fagus sylvatica* 'Pendula'

De oudste boom in het huidige Arboretum is de gedenkboom *Fagus sylvatica* 'Pendula'. Deze Treurbeuk dateert uit 1839. De boom werd geplant als herinnering aan de Latijnse School, die in 1830 op een andere locatie gesticht was en naar deze plaats was verhuisd. Deze school werd in 1839 overgenomen door het bisdom Breda en werd het eerste kleinseminarie van het bisdom.

Een rijksmonument als toegangsgebouw

De bakkerij van de paters werd, na de overname door de broeders, in gebruik genomen als hobbyruimte. De toenmalige overste Theofaan Negenborn, Amsterdammer van geboorte, ging erin mee dat het gebouwtje de naam 'Paleis voor Volksvlucht' kreeg, naar het Amsterdamse tentoonstellings- en vermaakcentrum dat in 1929 was afgebrand.

In 2001 kocht de gemeente dit pand en omliggend terrein van de broeders. Het gebouwtje had inmiddels de status van Rijksmonument gekregen. Het idee was om dit monument te gaan gebruiken als ingang voor het Arboretum. Maar daarvoor moest het nodige gebeuren. Suzanne van Andel werd bereid gevonden om een plan te ontwerpen voor het interieur. Het uiteindelijk resultaat is een smaakvolle ruimte die appelleert aan de bomensfeer in het Arboretum.

Die ingrijpende, inwendige verbouwing, uitgevoerd door een eigen bouwplaat, duurde enige jaren. In het kerstweekend 2004 is de nieuwe ingang voor het eerst gebruikt, maar de verbouwing was toen nog niet klaar. De officiële ingebruikname van het toegangsgebouw was op 2 mei 2006. De openingshandeling werd verricht door Jan van Leeuwen, voorzitter van de Nederlandse Bond van Boomkwekers. De bovenverdieping was toen nog niet klaar. De officiële opening van het gehele gebouw volgde op 1 april 2009. De burgemeester van de gemeente Halderberge, waartoe Oudenbosch behoort, knipte deze keer het lintje door.

Sinds het voorjaar 2011 behoren vier monumentale Platanen vóór het toegangsgebouw tot het Arboretum. Zij behoren tot een wat langere laan met negen platanen.



4. Interieur toegangsgebouw

De Paterstuin

Vanuit het toegangsgebouw komt men eerst in een gedeelte van de siertuin die eind 19e eeuw door de paters was ingericht achter het kloostergebouw. Hier vindt men naast de oudste boom, de Treurbeuk, ook de dikste boom van de tuin: een Gewone plataan, *Platanus ×hispanica*.

Naast de oude Treurbeuk en de dikke Plataan zijn in de oude Paterstuin nog meer monumentale bomen te bewonderen. In het bijzonder een *Parrotia persica* met een stam van bijna 1,50 m onder de eerste vertakking (erg lang voor deze boomsoort), een *Liriodendron tulipifera* 'Aureo-marginatum', een *Gymnocladus dioica* (Doodsbeenderenboom), en de oudste Paardenkastanjes in het Arboretum: *Aesculus ×carnea* en *Aesculus hippocastanum*. Het exemplaar van *Aesculus ×carnea* is een geënt exemplaar. Waarschijnlijk was rond 1900 nog niet bekend dat deze hybride zaadvast is. Doordat in het verleden een grote gesteltak is uitgebroken is de boom zichtbaar deels uitgehold. Het laatste VTA- onderzoek heeft uitgewezen dat deze boom een dermate zorgelijke conditie heeft dat deze op de vellijst is beland.

Het exemplaar van *Aesculus hippocastanum* heeft wel wat vitaliteitproblemen doordat al vanaf ca.1990 de boom jaarlijks aangetast wordt door de mineermot *Cameraria ohridella*. En de laatste acht jaar vloeit regelmatig op twee plaatsen vocht uit de boom, waarschijnlijk niet veroorzaakt door de bacterie *Pseudomonas*

syringae. Onze veronderstelling is dat het komt uit een holte binnenin de stam waarin het hout aan het wegrotten is. We proberen de boom te helpen door ieder voorjaar rond de boom,



5. *Parrotia persica* in de paterstuin



6. *Aesculus pavia* in de paterstuin.

die een ruime boomspiegel heeft gekregen, een laagje van een paar centimeter aan compost op te brengen. In het najaar laten we bij deze boom geen blad liggen maar voeren dat af.

Op de fundamenten van een kas die de broeders al bouwden, is een nieuwe kas gebouwd. Deze bevat een ruime collectie succulenten, die geheel

verzorgd wordt door zeven enthousiaste specialisten, die tevens lid zijn van de Nederlandse Succulentenvereniging 'Succulenta', afdeling West-Brabant. Er is een collectie bijeengebracht van cactussen uit Noord-, Midden- en Zuid-Amerika, één tablet bevat diverse succulenten uit Afrika en het kleinste tablet is beplant met succulenten uit Madagaskar.

Achter de kas wordt vanaf het voorjaar 2011 de Mediterrane collectie uitgebreid. Voorheen bevonden zich op deze locatie de compostbakken en de materiaalopslagplaats.

Aansluitend hieraan bevindt zich een klein pinetum. De coniferen zijn hier niet geografisch ingedeeld (wat bij de loofbomen wel zoveel mogelijk gedaan werd). Onder meer is een prachtige *Pseudolarix amabilis* te bewonderen. Charles Van Geert, kweker op het stuk grond waar thans het Arboretum Kalmthout te vinden is, begon in 1850 als coniferenkweker. Hij was het die ook *Pseudolarix amabilis* met succes wist te vermeerderen via stek. Onze boom is nog een afstammeling vanuit die tijd. Het was een geschenk van Arboretum Kalmthout aan een van onze trouwe tuinwerkers.

Als bodembedekking is hier een varencollectie ondergebracht, maar in het vroege voorjaar hebben *Corydalis solida* en *Helleborus orientalis* in dit gedeelte de hoofdrol.

Ten zuidwesten van de kas en de coniferencollectie zijn de bomen verzameld die oorspronkelijk op het Amerikaanse continent voorkomen. Dit gedeelte is ingericht als Engelse landschapstuin. In dit deel bevindt zich ook de *Aesculus-collectie* (zie kader).

Aesculus-collectie in de Paterstuin

In het voorjaar van 1999 is in de Paterstuin plaats gemaakt voor de moederplanten van de *Aesculus*-collectie van Jo en Maarten Bömer uit Zundert. Inmiddels zijn de meeste exemplaren flink gegroeid en staan er fraai bij. Vele zijn hybride-soorten. Het geslacht *Aesculus* omvat op het Amerikaanse continent de soorten *Aesculus flava* (gele bloemen), *Aesculus glabra* (kleine gelige bloemen), *Aesculus pavia* (rode bloemen) en *Aesculus sylvatica* (gele bloemen). Deze vier nauwverwante soorten vormden voorheen het geslacht Pavia. Zowel op de natuurlijke groeiplaatsen als in cultuur zijn veel bastaardsoorten onderscheiden.

Deze bastaarden verraden zich door de bloemkleur. De bloemkleuren variëren

van groengeel tot zalmroze/rood. Van Piet de Jong ontvingen wij *Aesculus* 'Gimborn's Pride', een hybride die vrij recent in het Von Gimborn Arboretum werd geselecteerd. De bloemen zijn bij het ontluiken geelgroen en verkleuren naar lilarood, wat een fraai tweekleurig effect oplevert. Nu we deze bomen alweer meer dan tien jaar volgen, is het wel duidelijk dat de bomen en forse struiken er gezond uitzien en weinig last hebben van aantastingen.

Aesculus parviflora, eveneens oorspronkelijk van het Amerikaanse continent, heeft ook geen problemen met de groeiomstandigheden in onze tuin en stoelt langzaam maar zeker uit, terwijl *Aesculus californica* het beduidend minder makkelijk heeft.

De Centrale laan

Op Sacramentsdag 1897 werd voor de eerste keer een processie gehouden door de tuin van de broeders van St. Louis en daarmee was een nieuwe traditie geschapen. Het was destijds bij wet verboden om processies te houden op de openbare weg. Broeder Hilarius (1840-1902), algemeen overste, wist daarvoor een oplossing en heeft lanen laten aanleggen op eigen grond vanaf de kapel in zuidelijke richting. De Paardenkastanjabomen, *Aesculus hippocastanum* en *Aesculus ×carnea*, langs deze lanen vormden een mooi decor voor de processie. Helaas zijn deze Kastanjes door de storm van 1990 dermate beschadigd, dat ze moesten worden gekapt (zie kader). Inmiddels wordt deze laan omzoomd door Zilverlindes, *Tilia tomentosa* 'Brabant'. Deze cultivar is in 1936 in de handel gebracht door boomkwekerij Alphons v.d. Bom te Oudenbosch.

Dezelfde laan heeft een rol gespeeld na de bevrijding in 1945 toen onder andere Nederlandse dwangarbeiders in mei, juni en juli uit Duitsland weer naar huis mochten. Omdat in de internaatgebouwen in die tijd geen kinderen aanwezig waren, werden de gebouwen als doorgangshuis voor de terugkerende Nederlanders gebruikt. Deze mensen kwamen per trein aan op

het station en gingen van het station, langs het spoor door de laan, destijds nog met Paardenkastanjes, naar de gebouwen van Saint Louis. Daar werden ze medisch onderzocht en werd nagegaan of hun naam niet voorkwam op een lijst van "foute" personen. Als alles in orde was, kregen ze een doorgangspas. Zo zijn uit zestien treintransporten 12.814 repatrianten door deze laan gesjokt.

Aan beide zijden van deze centrale laan, thans met Zilverlindes, is de Aziatische collectie ondergebracht. Het was op zaterdag 29 november 1988 dat met 80 Aziatische planten, die allemaal uit Boskoop kwamen, een begin gemaakt kon worden met deze collectie.

Bij deze eerste aanplant was een *Davidia involucrata*, die inmiddels is uitgegroeid tot een flinke driestammige boom die vanaf 2002 rijk bloeit. Een aantal bomen uit het geslacht *Acer*, waarvan *Acer japonicum* 'Aconitifolium' fraai is uitgegroeid, evenals *Acer palmatum* 'Trompenburg', een *Magnolia sieboldii*, een *M. sieboldii* subsp. *sinensis*, die inmiddels forse struiken zijn geworden en *Prunus ×yedoensis* die er ook mag zijn.

Ook in Azië komen bomen voor uit het geslacht *Aesculus*. De Japanse *Aesculus turbinata* lijkt het meest op *A. hippocastanum* en heeft ook veel



7. *Tilia tomentosa* 'Brabant' aangeplant in de centrale laan



8. *Malus*-laantje als onderdeel van de centrale laan

last van mineermot *Cameraria ohridella*. *Aesculus chinensis* is nog altijd onaangetast en nog onbenoemde zaailingen uit China, zijn nog te jong om daar nu al een uitspraak over te doen. In december 1991 werd na overleg tussen het bestuur en J. de Koning (destijds prefect), C. Teune (destijds hortulanus) en W. v.d. Broek van de Leidse hortus, een samenwerkingsovereenstemming bereikt, waarin ook de keuze is bepaald dat de volgende plantengroep waarin wij ons gaan specialiseren *Viburnum* uit Azië zal zijn. Op 4 april 1992 worden om de samenwerking te starten tussen de Hortus Leiden en het Arboretum vijf *Viburnum*-struiken geplant. Tussen het Amerikaanse en het Aziatische gedeelte ligt een *Malus*-laantje. Dit was vroeger de perceelgrens tussen de paters- en de broedertuin. De Sierappelboompjes langs dit pad zijn echte blikvangers in het voorjaar. In het najaar zijn de felgekleurde appeltjes een lust voor het oog van de bezoekers en een lekkernij voor de vogels.

Storm 1990 vernielde Paardekastanjes centrale laan

Door de orkaanachtige storm op 25 januari 1990 werden deze Paardekastanjes zodanig beschadigd dat ze gekandelaberd moesten worden. Daarmee was de verhouding tussen wortelstelsel en bovengrondse delen ernstig verstoord geraakt. Enorm veel slapende knoppen gingen uitlopen. Dat betekende erg veel snoeiwerk in de daaropvolgende jaren. Het ergste was dat, vanuit afstervende wortels, zwammen de bomen begonnen aan te tasten. Tondelzwammen, Paarse knoopzwammen, Zadelzwammen en Meniezwammetjes vertoonden zich op de stammen. Wel een fraai gezicht en een dankbaar onderwerp tijdens rondleidingen.

Ruim tien jaar na de rigoureuze snoei begonnen op winderige dagen regelmatig de inmiddels flinke nieuwgevormde gesteltakken af te breken. Dat werd door het bestuur als te gevaarlijk voor de bezoekers gevonden en besloten werd om de bomen te rooien. Dat gebeurde in januari 2007

De Bansloot en de vijver

Aan de andere kant wordt het Aziatische deel begrensd door een sloot. De naam van deze sloot is een historische: Bansloot, eigenlijk een overblijfsel van een beek, die eeuwen geleden gekanaliseerd werd om te gebruiken als turfvaart. Deze sloot is nu minder breed geworden met in en langs het water een grote diversiteit aan planten, waaronder ook zeldzame soorten, zoals Waterdrieblad, *Menyanthes trifoliata*. Doordat de sloot is afgedamd voorbij de tuin, is het stilstaand water geworden dat op peil wordt gehouden door het oppervlaktewater van omliggende terreinen.

Broeder Hilarius (1840-1902) was in 1892 ook de initiatiefnemer voor het graven van een vijver die bedoeld was als schaatsvijver voor de novicen. Nu is hij een blikvanger tussen de sloot en de Europese collectie.

Aan de zuidkant van de vijver staat een thee-koepel. Deze is tussen 1991 en 1994 gebouwd door een groepje vrijwilligers met een grote financiële steun van de Vereniging van Nederlandse Gemeenten, toegekend ter gelegenheid van de officiële opening van het Arboretum in 1987. Op zondagmiddag zijn er het hele seizoen door exposities van voornamelijk amateurkunstenaars.

Volgens het inrichtingsplan van Anton van Rooijen werd na een grondige renovatie in 1990 de schaatsvijver een formele vijver, met als enige beplanting groepen waterlelies. Rond de vijver staan zaailingen van *Aesculus indica*. De 25 bomen kwamen in het najaar 1994 van de firma C. Esveld (125/150). De eerste vier jaren hebben we ze in de winter 'ingepakt' omdat we de winterhardheid op deze uitgekozen locatie niet volledig vertrouwden. Nu zijn ze op weg flink te worden - de stamomtrek is gemiddeld 40 cm en bloeien ze alweer een aantal jaren heel fraai in juni-juli. Zoals te verwachten bij zaailingen, verschillen de bomen duidelijk van elkaar, met verschillen in bloeitijd en kleurverschillen in het ontluikend blad en herfstkleuren. Tot 2009 hadden we nauwelijks aantastingen in deze bomen. In 2010 zat er behoorlijk wat door de schimmel *Guignardia aesculi* aangetast blad in de bomen, samen met mineermot *Cameraria ohridella*. Bladschade veroorzaakt door mineermot is goed te herkennen, bladschade veroorzaakt door schimmel is wat lastiger te onderscheiden, zeker omdat de schimmel en de mineermot nogal eens tegelijk voorkomen. Eén boom heeft momenteel slijmvorming uit de stam door de bacterie *Pseudomonas syringae*, meer bekend als bloedingsziekte. Het zwart-



9. De Bansloot

bruine vocht dat zichtbaar over de bast uitvloeit geurt zeer onaangenaam. Het is nu afwachten hoe deze jonge, vitaal uitziende boom zich gaat weren. Als jonge boom is *Aesculus indica* ook erg gevoelig voor bastverbranding, een ervaring die we hebben opgedaan bij een in het jaar 2000 verplaat exemplaar. Bij dit exemplaar herstelt zich de bastschade wel weer goed.

Het Europese deel

Omdat kloosters in de tijd van Karel de Grote de opdracht kregen om een voorbeeldrol te vervullen bij het toepassen van natuurlijke geneesmiddelen, past een verzameling kruidenplanten (meest inheems) goed in deze voormalige kloostertuin. In het tuinontwerp van Anton van Rooijen werd royaal plaats ingeruimd voor een vaste-plantenverzameling. Hierin vinden we onder andere *Alchemilla mollis* (Vrouwenmantel), *Artemisia vulgaris* (Alsem, Bijvoet), *Dipsacus fullonum* (Kaardebol), *Eupatorium* (Koninkinnekruid), *Oenothera* (Teunisbloem), *Silene* (Koekoeksbloem), *Tanacetum vulgare* (Boerenwormkruid) en *Valeriana officinalis* (Valeriaan). Veel van deze planten vormen in de winter een rijke zaadvoorraad voor de vele vogels die in de tuin leven.

Ten zuidwesten van de vaste-plantenborder is de inrichting van de tuin Brabants: een grasland omzoomd door struwelen met bomen en

struiken uit dit deel van Europa. Hier begon ook ooit de inrichting van het Arboretum. In mei 1987 werd hier met de aanplant gestart. Er kwam een schenking van ongeveer 100 inheemse bomen en struiken van L. v. Nijnatten, Breda; F. v. Nijnatten, Zundert; A. Leenaerts, Agtmaal en W. Maas, Zundert, bestaande uit onder andere. Haagbeuk, Zuurbes, *Taxus*, Gagel en Gaspeldoorn.

Inmiddels is in het voorste deel van het grasland ook een aantal cultivars van *Aesculus hippocastanum* en *Aesculus ×carnea* geplant. We noemen onder andere *Aesculus hippocastanum* 'Pyramidalis', 'Wisseling', 'Hampton Court Gold' en 'Pumila'. Van *Aesculus ×carnea* de cultivars 'Briottii', 'Plantariensis' en als laatste (een schenking van een NDV-lid) *Aesculus ×carnea* 'Theo Janson'.

Aesculus ×carnea en de cultivars daarvan worden niet aangetast door mineermot *Cameraria ohridella*, aan het eind van de zomer komt het wel voor dat ze wat schade kunnen hebben door de schimmel *Guignardia aesculi*.

Tijdens een bezoek merkte Maarten Bömer een bijzondere variant van *Fagus sylvatica* op in dit deel van de tuin. Gerhard Dönig uit Erlanger, Duitsland werd geconsulteerd en kenmerkte de boom als uniek. In 1996 was officieel de tenaamstelling van *Fagus sylvatica* 'Oudembosch' een feit. Deze cultivar wordt vermeer-



10. De Vaste-plantenborder is onderdeel van het Europese deel

derd door Maarten Bömer en is opgenomen in het boek "Variegated Trees & Shrubs" van Ronald Houtman .

Op het grasveld wordt tweemaal per jaar een plantenbeurs gehouden Aan de noordkant van het grasland waar eerst de toegang van het Arboretum was, zal binnenkort onze nieuwe werkschuur worden gebouwd en opslagplaatsen worden ingericht. Hiervoor wordt opnieuw een eigen bouwplaat gevormd.

De Broedertuin

Gaat men vanaf het Europese deel in noordelijke richting, dan komt men in een deel van de tuin dat de broeders destijds ook al als siertuin ingericht hadden. De Bansloot buigt door dit tuingedeelte naar het westen. Aan de zuidkant van deze sloot staat onder oude eiken-, beuken- en kastanjabomen een *Rhododendron*-verzameling. Aan de noordkant, zodra men een stenen bruggetje gepasseerd is, nog meer oude bomen, een rij oude Lindes, *Tilia × europaea* 'Zwarte Linde'. Daartegenover staan een Mariabeeld en een aantal monumentale Beuken, *Fagus sylvatica* 'Atropunicea', in een cirkel rond een Heilig-

Hartbeeld. Langs de noordelijke buitenrand van de tuin een verzameling Hamamelidaceae samen met *Hydrangea*-soorten en -cultivars.

In het naburige dorp Sint Willebrord was op initiatief van pastoor Bastiaanse in de crisisjaren rond 1920 een imitatie van de grot van Lourdes gebouwd. Hier werd Maria vereerd, die in 1858 in het Franse Pyreneeëndorp Lourdes in een grot verschenen zou zijn aan Bernadette Soubirous. Daarna verschenen in vele kloostertuinen in deze regio dergelijke grotten. In het Arboretum werd ook zo'n grot gebouwd. Nu dient deze grot op zondagmiddagen in de zomer vaak als muziekpodium.

Buiten het Arboretumhek, maar goed zichtbaar, ligt de begraafplaats waar de overleden broeders van Saint Louis sinds 1889 zijn begraven. De broeders beraden zich momenteel nog over wie in de toekomst de zorg voor het kerkhof op zich gaat nemen. Deze kloosterbegraafplaats is cultureel erfgoed en bovendien een rijksmonument. Het is een fraai voorbeeld van een 19e-eeuws kloosterkerkhof.

Als men om deze begraafplaats heen loopt, komt men weer terug bij het toegangsgebouw.



11. Begraafplaats van de broeders van Saint Louis

Vrijwilligers voor velerlei taken

Na bijna 25 jaar draait het Arboretum met een gedegen vrijwilligersbeleid nog steeds volledig op vrijwilligers. Er zijn nu ruim 70 actieve medewerkers, waarvan vijf bestuursleden, negen coördinatoren van werkgroepen, 26 baliemedewerkers, twaalf gidsen, vijf redactieleden (incl. opmaak), de verzorgers van de succulentenkas en een vaste tuinploeg. Een flink aantal vrijwilligers heeft wel twee of drie functies.

Eén vrijwilliger verzorgt de website www.arboretumoudenbosch.nl. Hierop kan men onder andere een rondleiding door de tuin maken. Ook staan sommige artikelen uit het halfjaarlijks tijdschrift 'Aesculus' op de website. Via de website kan men zich ook abonneren op de gratis nieuwsbrief 'Stuif-mail', die elk kwartaal uitkomt.



12. Halfjaarlijks tijdschrift "Aesculus"

De PR-werkgroep slaagt er meestal in om elke week een bericht te laten opnemen in de huis-aan-huisbode van de gemeente en regelmatig in de regionale krant BN De Stem.

De gidsen hebben bijna allemaal één of meerdere cursussen bij de NDV gevolgd. Deze groep begon bij Broeder Theofaan Negenborn (1914-1993), die al vóór het inrichten van het Arboretum incidenteel bezoekers rondleidde in de kloostertuin. Broeder Theofaan was mede initiatiefnemer van het huidige Arboretum. Hij heeft de gidsen van het eerste uur geweldig gemotiveerd. In augustus 1989 startte de eerste officiële rondleidingsles onder leiding van Joop van Rijsbergen. Nog altijd zijn er maandelijks bijeenkomsten, nu onder leiding van Yvonne van Andel, waarbij telkens een plantengeslacht aan bod komt en waar tevens de aangevraagde rondleidingen verdeeld worden onder de gidsen.

Het laatste decennium wordt elk jaar een Arboretumboekje geschreven voor bezoekers die graag een handleiding meenemen op hun wandeling

door de tuin. Elk jaar hebben de boekjes een ander thema, dat dan ook op de jaarlijkse zomer- en herfst-kindermiddagen als thema geldt. In 2011, het jaar van de bossen, hebben we het thema overgenomen van de Stichting Nationale boomfeestdag: Bomen smaken naar meer.

Ook heeft het Arboretum Oudenbosch zich de taak gesteld een podium te willen zijn voor allerlei vormen van kunstbeoefening door amateurs en voor hobbykwekers. We bieden kunstenaars de gelegenheid bij ons te exposeren of te musiceren en twee keer per jaar krijgen hobbykwekers die zich aanmelden een plaatsje op de plantenbeurs.

Inbreng van nieuwe kennis

Omdat het Arboretum zonder beroepskrachten werkt, laten we ons graag adviseren door mensen uit het beroepsveld. In januari 1993 werd een adviescommissie opgericht. Deze commissie opereert ook weer op vrijwillige basis. Onze adviseurs op dit moment zijn de heren D. Brandsma (tuin- en landschapsarchitect te Oudenbosch), J. v.d. Lindeloof (tuin- en landschapsarchitect te Delft), J. van Merriënboer (verbonden aan Hogeschool Van Hall Larenstein) en A. Rammeloo (conservator Arboretum Kalmthout). Op hun aanraden destijds en na onderzoek door Carla Teune (Hortus Leiden) zijn er twee te verzamelen plantengroepen in het Arboretum bijgekomen te weten: *Aesculus* en *Calycanthaceae*.

Het Arboretum is aangesloten bij de Nederlandse Vereniging van Botanische Tuinen en maakt dankbaar gebruik van de bij andere Botanische Tuinen opgedane ervaringen. Ook is het Arboretum een Geregistreerd Museum.

De gemeente subsidieert ongeveer een derde van de exploitatiekosten. De verdere inkomsten komen hoofdzakelijk uit entreegelden, begun-



13. Dendrologie cursus D van de NDV in het Arboretum

stigerbijdragen, sponsorgelden en advertenties. De exploitatiekosten bedragen ruim € 70.000,-. Zoals de oplettende lezer heeft begrepen is dat zonder personeelskosten of enige vorm van betaling aan vrijwilligers.

In 2010 volgde een groep van 21 vrijwilligers een dendrologie cursus D van de NDV in ons eigen Arboretum. De docenten waren Koos Slob, Jaap Smit, Marco Hoffman en Wout Kromhout. Alle cursisten vonden het een prettige en leerzame cursus. Het heeft het enthousiasme weer een flinke impuls gegeven. De opgedane kennis maakt het voor de gidsen extra plezierig om wetenswaardigheden over de tuin over te dragen aan bezoekers.

De grootste beloning voor al onze medewerkers is belangstelling. Heel graag laten we aan zoveel mogelijk mensen zien hoe mooi het Arboretum erbij ligt. We willen u allemaal graag een keer 'Ontmoeten in het groen'.

Y. (Yvonne) van Andel en L. (Leo) van den Berkmortel

Vrijwilligers bij het arboretum

Bronnen

AESCLUS (1997-2010): halfjaarlijkse uitgaven van de Stichting Arboretum Oudenbosch. Diverse afleveringen geraadpleegd.

SANDEL, Y. VAN (2008): Religieus Erfgoed - Arboretum Oudenbosch, wandelgidsje voor het Arboretum vanwege het jaar van het religieus erfgoed, april 2008.

BROEDER MAJELLA (2010): Repatriërings-Centrum Saint Louis Oudenbosch - Uitg. nr. 104 van de Heemkundige Kring Broeder Christoffoor; heruitgave van een boekje uit 1945.

DE LINDE (1988-1996): halfjaarlijkse uitgaven van de Stichting Arboretum Oudenbosch. Diverse afleveringen geraadpleegd.

Summary

Arboretum Oudenbosch is located in the town of Oudenbosch, in the south-west of the Netherlands. The arboretum is beautiful and running well, despite the crisis amongst other Dutch arboreta and botanical gardens. This has much to do with the fact that the arboretum is run by enthusiastic volunteers. The garden is a former convent garden. Since 1987 it has been run by a foundation. In this article we first treat the history of the garden and its entrance building. Then we cover the different sections of the garden: the Priests' garden, the Central lane, the "Bansloot" and the pond, the European garden and the Monks' Garden. Finally we explain the functioning of the volunteer crew, and how these people keep their motivation by supplying them with knowledge. With 67 taxa the genus Aesculus is an important speciality of the arboretum, comprising 12 species, 5 varieties and 60 cultivars, including hybrids.