

Bijen en biodiversiteit
Bij als beeldhouwer

Hoeveel kasten op de hei?
Bijkersgilde 25 jaar

Nieuw Keuringsreglement
Gebak voor de honingkeuring

*bijen*houden

5e jaargang/9
september 2011

Nederlandse BijenhoudersVereniging



Nog even en ook de heide- en balsemhoning is geslinderd. Het was een goed honingjaar, ondanks een periode van droogte. Wie weet door het mooie, vroege voorjaar, waardoor de volken óók vroeg op gang kwamen. Daarom in dit blad extra aandacht voor honing en andere bijenproducten en voor de activiteiten daaromheen: 25 jaar Bijkersgilde, een nieuw keuringsreglement van de Nederlandse Commissie Bijenproducten en op blz. 18 de inleveradressen voor de Nationale Honingkeuring die van 1-8 oktober plaatsvindt. Alle bijzonderheden over deze keuring staan op de website www.bijhouders.nl. Stuur ook úw producten uiterlijk 30 september in. Recepten ter inspiratie en variatie zijn te vinden op blz. 11 (en eentje hier).

Worteltjescake:

65 g zachte boter, 350 g honing, 140 g bloem, 140 g roggebloem, 2 eieren, 2 tl bakpoeder, 500 g fijn geraspte wortels, 1 1/2 tl kaneel, 65 g gele rozijnen, 1 tl zuiveringszout, 1/2 tl zout, 65 ml sinaasappelsap, 1/2 tl gemalen gember, 2 tl vanillesuiker, 1/4 tl nootmuskaat. Mix de boter tot crème, voeg de honing toe en mix tot een egale massa. Voeg de eieren één voor één toe en mix tot ze zijn opgenomen. Zeef de bloem met bakpoeder, kaneel, zuiveringszout, zout, gember, vanillesuiker en nootmuskaat en spatel dit door het boter/honingmengsel. Vermeng wortels, rozijnen en sinaasappelsap en spatel dit door de andere ingrediënten. Stort het mengsel in een bakblik van ongeveer 33 x 23 cm en bak op 160 graden, ongeveer 1 1/2 uur. Lekker he!

Tineke Brascamp

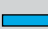
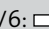
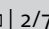
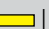
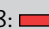
Inhoud

Biologie <i>Marie José Duchateau</i>	3
Bijen en biodiversiteit	
Imkerervaringen <i>Bart de Coo</i>	5
‘Tomáš’	
Biologie <i>Adindah Visser en Bram Cornelissen</i>	6
Concurrentie tussen honingbijen en wilde bijen (3, slot)	
Gezien in het Bijenhuis <i>Adindah Visser</i>	8
De koninginnenklem	
Buitensnippers <i>Ardine Korevaar</i>	9
Uit de imkergemeenschap	10
De bij en de banaan	
Woning wilde bijen	
Grijze zandbij <i>Arie Koster</i>	
Honingkeuring <i>Els Voorbij</i>	11
Scoren met honinggebak	
Detail <i>Mari van Iersel</i>	11
Raat naar boven bouwen	
Floriade 2012 <i>Wim Scheurs</i>	12
De tuin	
Insecten <i>Kars Veling</i>	13
Najaarsbloei	
Teelt en selectie <i>Marleen Boerjan</i>	14
Duurzaam oplossen varroa-probleem onmogelijk?	
Uit de imkergemeenschap	16
Al 25 jaar Bijkersgilde <i>Gerard Vos</i>	
Commissie Bijenproducten	18
Nieuw reglement honingkeuring <i>Joop Kamps</i>	
Inleveren voor Nationale honingkeuring	
Dilemma <i>Ardine Korevaar</i>	19
En hoe beoordelen we de voorraad stuifmeel?	
Cursief <i>Rik Oldeven</i>	20
NBV	21
Familieberichten, Cursussen, Lezingencyclus, Foto van de maand, Studiedagen, Lerarencursus, Vraag & aanbod, Agenda	

Colofon

Bijhouden, maandblad voor bijhouders	3
Jaargang 5, nummer 9, september 2011 ISSN 0926-3357.	
Uitgegeven door de NBV. Verschijnt 11 keer per jaar omstreeks de 15e van de maand (in juli en augustus verschijnt één nummer) in een oplage van 6.300 ex.	5
Hoofdredacteur	6
Tineke Brascamp-van der Lee	8
Redactie	9
Kees van Heemert, M.J. van Iersel, Ardine Korevaar,	
Henk van der Scheer, Adindah Visser	10
Vaste medewerkers	
Bart de Coo, Nienke de Jong (register), Rik Oldeven, Ton Thissen, Bertus Wieringa	
Redactie & administratie	11
Marga Canters (secr.), Grintweg 273, 6704 AP Wageningen, t 0317 42 24 22 f 0317 42 41 80 e redactie@bijhouders.nl bankrekening 53.90.42.897 ABN-AMRO, t.n.v. Bijhouden .	11
Tarieven voor handelsadvertenties op aanvraag bij de redactie.	12
Niet-commerciële advertenties in ‘Vraag en aanbod’ € 10 per 20 woorden, elk extra woord € 0,25. Betaling bij opgave.	13
Alle in Bijhouden gepubliceerde meningen en inzichten zijn voor rekening van de auteurs. De redactie behoudt zich het recht voor bijdragen in te korten of te redigeren. De inhoud van advertenties valt buiten verantwoordelijkheid van de redactie. De recentste versie van het Groene Boekje wordt aangehouden.	14
Overname artikelen en illustraties na voorafgaande toestemming van de redactie en met bronvermelding.	16
Kopij moet uiterlijk acht weken vóór de datum van verschijnen worden aangeleverd bij Marga Canters. Voor opgave en betaling van advertenties geldt vier weken. Tekst bij voorkeur via e-mail insturen. Digitale foto's (minimale resolutie 300 dpi bij 10 x 15 cm) via e-mail of upload. Aankondigingen en berichten uit de vereniging graag beknopt houden.	18
Vormgeving en opmaak GAW ontwerp en communicatie	19
Druk BDU Grafisch bedrijf BV, Barneveld	20
	21

Jaarkleuren

De jaarkleuren zijn als volgt. De jaren eindigend op
0/5:  | 1/6:  | 2/7:  | 3/8:  | 4/9: 



Omslagfoto: Klaar voor de Nationale Honingkeuring van 1-8 oktober.
Foto Els Voorbij

Bijen en biodiversiteit

Marie José Duchateau

Vorig jaar was het Jaar van de Biodiversiteit met verschillende lezingen over biodiversiteit, o.a. tijdens de studiedagen.

Dat betekent niet dat er dit jaar geen aandacht meer mag zijn voor biodiversiteit. Nee, aandacht is nog steeds hard nodig. Daarom dit artikel.

Biodiversiteit is meer dan alleen het aantal verschillende soorten dat in een bepaalde omgeving voorkomt. Het gaat ook om de onderlinge afhankelijkheidsrelaties tussen soorten. Deze afhankelijkheid, te omschrijven als radertjes die in elkaar grijpen, laat zien hoe belangrijk biodiversiteit is. Het verdwijnen van soorten, de radertjes, kan resulteren in een instabiel ecosysteem, dat niet goed meer kan functioneren.

Een voorbeeld van een dergelijke afhankelijke relatie is natuurlijk die van de bloemen en de bijtjes: stuifmeel en nectar zijn een voedselbron voor bijen en tijdens het verzamelen ervan wordt stuifmeel van de ene bloem op de andere overgebracht, waardoor bevruchting mogelijk is en de planten zaden kunnen maken. Maar het verhaal gaat verder. Zaden zijn voedsel voor vogels en kleine zoogdieren, die op hun beurt worden gegeten door roofdieren, de predatoren. Ook bijen zijn, helaas voor de imker, een lekker hapje voor predatoren en zo zijn bijen een radertje als voedselbron voor andere soorten, naast de functie van bestuiver van planten.

Veel soorten

In Nederland hebben en hadden we veel bijensoorten: 200-300 solitaire bijen, ongeveer 20 hommelsorten en een honingbijsoort. De hommels en solitaire bijen vormen de wilde bijen, tegenover de honingbijen die voor overleven in Nederland van imkers afhankelijk zijn. Voor de imker is de honingbij natuurlijk een bekende soort, die grote, permanente kolonies vormt. De werksters vliegen op diverse plantensoorten - honingbijen zijn polylectisch - waar ze stuifmeel en/of nectar vandaan halen.

Op welke soort planten ze vliegen hangt o.a. af van waar in de bloem de nectar zit.

Honingbijen hebben namelijk een relatief korte tong en kunnen dus geen nectar halen uit bloemen waarvan de nectar diep in de lange bloembuizen zit. En omdat honingbijen veel hongerige larven moeten voeren, zijn alleen de bloemen die veel stuifmeel leveren interessant om te bezoeken. De honingbij kan kilometers ver vliegen op zoek naar goede drachtplanten, die in grote aantallen aanwezig moeten zijn, want anders loont het de moeite niet.

Solitaire bijen zijn divers

Solitaire bijen daarentegen kunnen maar een paar honderd meter van hun nest vliegen. Dit betekent dat in de buurt van hun nest altijd genoeg bloemen aanwezig moeten zijn in de paar weken dat ze leven.

Solitaire bijen kunnen, afhankelijk van de soort, nestelen in holle stengels zoals van de braam, in gaatjes in bomen én huizen, of in de grond. Als er een geschikte plek is, zoals een rieten dak of een zanderige oprit, kunnen daar zoveel bijtjes hun nest hebben, dat het lijkt of er een bijenzwerm is. Een nest bestaat uit kamertjes, met in elk kamertje een balletje stuifmeel dat verzameld is tijdens ongeveer zeven vluchten, met daarop een ei. Een uitkomende larf eet zelf van het stuifmeel. Na verpoppen blijven ze in de kamertjes tot het volgende voorjaar.

Behalve dat solitaire bijen divers zijn in hun nestelplaatsen, zijn ze ook verschillend in hun wijze van stuifmeeltransport naar hun nest. Honingbijen en hommels



Boven: de spin is predator (roofvijand) van de honingbij. Onder: solitaire bij op geranium. Op de buik dikke haren voor het verzamelen en transporteren van stuifmeel

vervoeren het stuifmeel in pollenkorfjes. Een deel van de solitaire bijen vervoert het stuifmeel aan lange haren op hun poten (pootverzamelaarsters). Andere zijn buikverzamelaarsters, met lange dikke borstelharen op hun buik. Ze keren met oranje of gele buiken vol stuifmeel naar hun nest terug. De maskerbijtjes, zo genoemd vanwege een scherpe tekening op hun kop, hebben een bijzondere vorm van stuifmeeltransport. Zij vervoeren het stuifmeel in de krop/honingmaag. Deze bijen hebben, bijna vanzelfsprekend, geen haren en worden meestal aangezien voor wespen.

Sommige soorten solitaire bijen vliegen op maar één plantensoort. Ze zijn oligolectisch, zoals bijvoorbeeld de grote zijdebij, die alleen op wilg vliegt. Dergelijke soorten zijn het meest gevoelig voor veranderingen in hun omgeving. Een maaibeeld waarbij alles in een keer gemaaid wordt, kan ze fataal zijn.

Hommels

Hommels vormen éénjarige kolonies. Elk voorjaar starten de koninginnen alleen een nest en de kolonie start pas met het uitkomen van de eerste werksters. Voor een volledige koloniecycclus hebben hommels vanaf het voorjaar tot de herfst drachtplanten nodig. De vroege wilg en krokus zijn nodig voor de rijping van de eierstokken van de koningin. De groei van de kolonie is mogelijk door de voorjaars- en vroege zomerbloemen, zoals smeerwortel, longkruid en dovenetel. De productie van mannetjes en koninginnen valt tijdens de zomerbloei van bloemen zoals distel, klaver en roos. De akkerhommel heeft als enige nog tot in september kolonies, als er tenminste nog late zomerbloemen aanwezig zijn.

Hoewel hommels op vele plantensoorten stuifmeel en nectar kunnen vinden en dus minder risico lopen, ligt de relatie toch wat complexer. Er is namelijk een sterk verband tussen de tonglengte van de hommel en de bloemvorm. Hommels met een lange tong vliegen vooral op bloemen met een diepe bloembuis, zoals de bloemen van de smeerwortel of vingerhoedskruid. Op deze bloemen zijn dan ook alleen langtongige hommels zoals de akkerhommel en de tuinhommel te zien. Op loken, zoals bieslook, zijn vooral steenhommels te vinden, die een middellange tong hebben. De aardhommel is vaak een

inbreker omdat ze met haar korte tong niet bij de nectar kan en daarom gaatjes in de bloembuizen maakt zoals bij de smeerwortel. Aardhommelwerksters zijn voor het stuifmeel veelal te vinden op klaproos en hertshooi, waar ze al 'buzzend' veel stuifmeel verzamelen.

Samenhang en afhankelijkheid

Al met al is er een diversiteit aan bijen en planten die van elkaar afhankelijk zijn. Hoe afhankelijker de bij of een plant van één bepaalde soort, hoe groter de kans op verdwijnen als er met een van beide iets gebeurt. Bedreigende factoren voor bijen zijn onder andere onvoldoende nestgelegenheid, te weinig bloeiende planten zoals in de soortenarme landbouwgebieden of verkeerd maaibeeld. Daarnaast kunnen gifstoffen ook een negatief effect hebben.

Wat kunnen we als imker doen aan biodi-

versiteit? Imkers die in steden en dorpen wonen, kunnen gaan praten met groenbeheer over de aanplant van drachtplanten, minder de gifspuit hanteren en nestgelegenheid aanbieden. Op het platteland: gesprekken aangaan met boeren over het inrichten van akkerranden en slootkanten met wilde planten die niet gemaaid en niet bespoten worden. Dit heeft niet alleen een gunstig effect op bijen en planten, maar ook op vogels en kleine zoogdieren die leven van zaden en bijen. Het heeft ook een effect op sluipwespen, die vaak plaagdieren parasiteren en zich in leven houden met nectar van allerlei bloemen. Daarmee is de sluipwesp weer een ander radertje in het grote geheel. En zo hangt alles met elkaar samen en is alles afhankelijk van elkaar!

www.niburuarchief.nl/forum/

[viewtopic.php?f=8&t=24317&start=32](http://www.niburuarchief.nl/forum/viewtopic.php?f=8&t=24317&start=32)



Boven: tuinhommel met lange tong op vingerhoedskruid; onder: solitaire bij met stuifmeel op de buikborstelharen

Tomáš

Bart de Coo

Een jaartje geleden of zo kwam een zekere Tomáš Libertiny – spreek uit: To-máásj Liber-tinie, met de klemtonen op aasj en tinie – in contact met Rob Plomp, de nimmer rustende man van het Openlucht-museum in Arnhem. Tomáš is een Slowaakse kunstenaar die alweer een tijdje in Rotterdam woont en werkt. Hij maakt van alles en nog wat, maar hij lijkt vooral succes te hebben met objecten die hij door bijen met raat laat bedekken.

Wie nieuwsgierig is naar afbeeldingen van zijn werk moet zijn naam gewoon even googelen. De Slowaakse accentjes mag je weglaten. De vraag was of Rob nog een rare vogel kende die aan Tomáš zijn bijen ter beschikking wilde stellen voor zijn kunstwerken. Dus zo kreeg ik hem op een dag aan de lijn, rare vogel als ik ben. In het soort Engels dat wij vooral kennen uit oude James Bondfilms, legde hij uit wat de bedoeling was.

For your eyes only!

Tomáš arriveerde enige weken later in een aftands huurbusje. Het was schitterend weer, toen nog wel. Achterin stonden grote kisten met daarin de objecten die door de bijen uitgebouwd moesten worden. Hij had een assistente meegebracht, een Australische met dito tongval. Voordat de objecten op de kisten konden worden gezet, moesten ze samen nog wat handelingen aan de objecten verrichten waarover ik helaas niet in detail kan treden. Ik heb wel begrepen dat Tomáš tezij-nertijd wat geheimen zal prijsgeven. Tot die tijd zwijg ik als het graf. We plaatsten de kisten op de bijenvolken en moesten er verder maar het beste van hopen. De Australische assistente bleef, peentjes zwetend voor al die stekende griezels, met imkersjack aan, in de afgesloten bestelbus zitten.

Eén object lukte verrassend snel. Het gaat erom dat de bijen opeens de smaak te pakken moeten krijgen. Zodra ze een beetje bouwlustig zijn en ze snappen wat de bedoeling is en er is dracht, dan is zo'n kunstwerk binnen achtenveertig uur af. Daarna moet je de bijen de honing eruit



Kasten van Bart met objecten van Tomáš

laten eten en tot slot moet je met een bijenuitlaat de bijen uit de kist zien te krijgen. Dat ging allemaal vrij gemakkelijk.

Ellende

Maar de andere twee objecten weigerden de bijen uit te bouwen, zeer tot mijn frustratie en die van Tomáš natuurlijk. We probeerden van alles. Verschillende keren kwam Tomáš met zijn BMW uit Rotterdam hierheen om voor de zoveelste keer te proberen de bijen zijn zin op te leggen. Toch kwam één object niet verder dan de helft en de ander ging echt goed fout. De moeder wist namelijk boven het rooster te komen, waardoor het volk middenin het vaasvormige object een nest ging bouwen, zoals in een ronde korf. Potdomme. Probeer dat nest er maar weer eens uit te krijgen!

Op het moment van schrijven heb ik een afspraak staan met Tomáš. Over een paar dagen gaan we de kist die om de vaas zit uit elkaar halen. Vervolgens moeten we gaan trommelen op de plank waar het object aan vast zit. Met behulp van de nodige rook zou het dan moeten lukken om de bijen aan de wandel te krijgen. Jagers maken lukt mij heel aardig tegenwoordig, dus ik heb hoop. Daarna moeten we met het korfmes proberen het nest uit het object te snijden. Het zou heel mooi zijn als we het object kunnen redden, omdat Tomáš echt weken met zo'n ding is bezig geweest. Als je dit leest, zal die operatie achter de rug zijn. Wend de blik even ten hemel alsjeblieft.

Natuurlijk heb ik nog een hele hoop gedoe onvermeld gelaten. In elk geval zien de eindresultaten er behoorlijk spectaculair uit. Tegen die tijd zal ik wel via het forum laten weten waar Libertiny exposeert.

Overigens, heeft u zin om uw bijen ook eens een echt kunstwerk te laten maken? Tomáš is met het oog op de brandstofkosten op zoek naar een imker die dichterbij Rotterdam woont. Zijn Nederlands is matig, maar het gaat. Hij communiceert bij voorkeur in het Engels. Bel 010-4048420 of mail: info@studiolibertiny.com.



Vaas van was

Concurrentie tussen honingbijen en wilde bijen (3, slot)

Adindah Visser en Bram Cornelissen

Voor het aantal bijenvolken dat in natuurgebieden geplaatst mag worden, zijn verschillende richtlijnen beschreven. Bij een massale bloei varieert dat van één tot vier volken per hectare (respectievelijk Brugge e.a., 1998 en Smeekens e.a., 1998). Voor gebieden zonder massaal bloeiende planten adviseren zowel Smeekens (1998) als Steffan-Dewenter en Tschardtke (2000) om maximaal drie volken per vierkante kilometer (0,03 per ha) te plaatsen. Sommige natuurbeheerders hebben besloten helemaal geen bijenvolken op hun terreinen toe te laten.

In een Belgisch adviesrapport (Adriaens en Laget, 2008) wordt aangeraden terughoudend te zijn met het plaatsen van bijenvolken in de omgeving van natuurgebieden, zolang precieze effecten van concurrentie niet duidelijk zijn.

Interessant is dat in de vragenrubriek van Bijenteelt 1932 ook al werd gevraagd hoeveel volken je als imker bij de heide kon plaatsen. Het ging toen om heidegebieden van 3000 tot 12000 hectare, en volgens dhr. Oonk, die op deze vragen inging, kon je er toch zeker 100 volken plaatsen. Afhankelijk van de dracht tot wel een paar honderd volken. Omgerekend zou dat neerkomen zo'n drie volken per vierkante kilometer (0,03 per ha).

Op basis van het onderzoek dat tot nog toe is gepubliceerd, is het echter niet mogelijk één vaste richtlijn te geven met betrekking tot het aantal bijenvolken dat in een natuurgebied geplaatst mag worden. De discussie in Nederland concentreert zich met name rond de heideterreinen van de kust en de hoge zandgronden. In deze bijdrage proberen we te achterhalen welke rol de honingbij speelt en in welke mate er beïnvloeding van honingbijen op wilde bijen kan plaatsvinden.

Verandering van heide en heideareaal door de jaren

Het is nog niet zo simpel om 'de heide' te definiëren. Om het enigszins behapbaar te houden, concentreren we ons hier op dat deel van het heidelandschap waar de bijenhouder in augustus zijn bijenvolken naar toe brengt: de droge heide. Dit landschap wordt gedomineerd door de struikhei (*Calluna vulgaris*), die dan massaal bloeit.

Het heidelandschap is vrijwel geheel het resultaat van menselijk handelen en is in grote mate te danken aan het kappen van bos in de vroege bronstijd (www.natuurkennis.nl). Door het afbranden van bos ontstonden gronden die als akkers werden gebruikt. De akkergronden raakten echter uitgeput en door uitspoeling bleven alleen zure, voedselarme gronden over. Daarop kon met name de struikhei goed gedijen. Door begrazing, plaggen en branden bleef het heidelandschap open.

Een hoogtepunt...

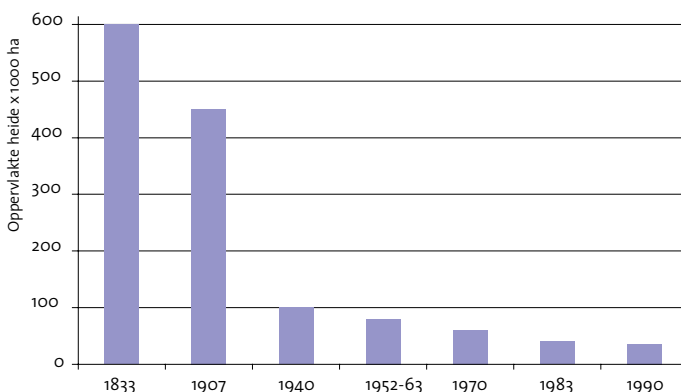
In de 19^{de} eeuw bereikte het areaal heide een hoogtepunt, een gevolg van de grote economische belangen. De heide vormde een belangrijk onderdeel van het potstalsysteem, waarbij een mengsel van heideplaggen en schapenmest uit de potstallen gebruikt werd om de akkers te bemesten. Het belang blijkt ook uit wetgeving die erop gericht was om de schapenteelt en bijenteelt te beschermen door middel van verbodsbepalingen ten aanzien van het bewerken van de heide (plaggen en afbranden). Lokaal werden 'heyderechten' beschreven door bijengilden (www.amaliavansolms.org). Uit deze beschrijvingen blijkt dat honingbijen al in de middeleeuwen op de hei stonden.

...en afname van heideareaal

Aan het einde van de 19^{de} eeuw verloor de heide een groot deel van haar economische waarde. Met name de komst van kunstmest (schapenmest en heideplaggen werden overbodig) was hier debet aan. Maar ook maakte de introductie van bietsuiker de (heide)honing als suikergoed overbodig. Heideterreinen werden vanaf die periode herbepant of geschikt gemaakt voor landbouw met als gevolg dat het areaal heide snel kleiner werd. In iets meer dan 150 jaar is het areaal met meer dan 90% afgenomen, zoals te zien is in de grafiek. In de twee afbeeldingen uit een rapport van Alterra (Knol e.a., 2003) is duidelijk te zien hoe het heideareaal in de omgeving van Nijmegen tussen 1850 en 1990 is afgenomen en het stedelijk gebied is toegenomen.

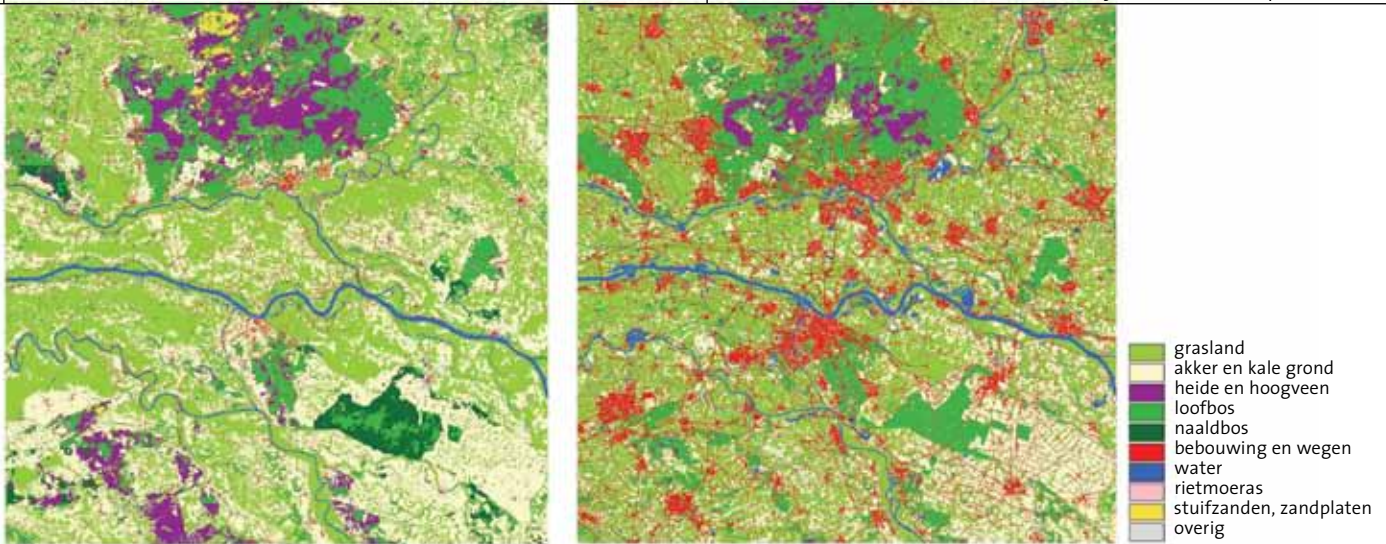
Afname in diversiteit

Niet alleen de omvang, maar ook de soortenrijkdom van de heide is kleiner geworden. Tot in de jaren tachtig van de vorige eeuw was het beheer van de heide er vooral op gericht om de grote paarse vlakten in stand te houden. Het resultaat is wat ecologen 'VVV-heide' noemen: gebieden met een hoge esthetische, maar een lage ecologische waarde. De ecologische waarde van heideterreinen wordt vooral bepaald door de variatie in



Omvang heideareaal tussen 1833 en 1990.

Bron: Compendium voor de leefomgeving/CBS oktober 2002.



Grondgebruik rond Nijmegen in 1930 (links) en 1990 (rechts). Bron: *Alterraport 822 W.C. Knol e.a., 2003*

onder andere beheer, reliëf, voedselrijkdom en waterhuishouding. In de laatste 50 jaar is een groot deel van de heideterreinen bovendien verdroogd, vergrast en vermist. Deze zogenaamde 'ver-'thema's hebben geleid tot een verandering van de soortensamenstelling van de heide.

Heizijdebij en heidezandbij

Ook populaties van solitaire bijensoorten en hommels zullen te lijden hebben gehad onder de achteruitgang van de droge heide. Dit geldt zeker voor de heidezandbij (*Andrena fuscipes*), die als kwetsbaar op de rode lijst staat (Peeters en Reemer, 2003). De heizijdebij (*Colletes succintus*) is als soort stabiel in Nederland en staat niet op de rode lijst. Beide soorten zijn voor hun voedsel grotendeels afhankelijk van struikhei. Gekeken naar het aantal zogenaamde uurhokken waarin de soorten voorkomen, zijn ze als vrij zeldzaam te typeren. De soorten worden wijd verspreid aangetroffen op de hoge zandgronden. Insecten die van struikhei afhankelijk zijn voor het verzamelen van stuifmeel, hebben in geval van concurrentie weinig mogelijkheden naar andere planten uit te wijken.

In welke mate concurrentie een bedreiging is voor deze soorten is niet precies bekend. Het is ook afhankelijk van andere factoren die erg kunnen wisselen, zoals vochtbehouding, plaaginsecten, temperatuur en neerslag in een gebied. Al deze factoren kunnen van invloed zijn op de hoeveelheid voedsel die beschikbaar is.

Grootte van een terrein

Er wordt soms aangenomen dat, als er meer dan vier bijenvolken per hectare bloeiende heide geplaatst worden, de volken minder honing opbrengen. In zo'n situatie is de heide dus eigenlijk verzadigd. Als er geen ruimte meer is voor honingbijen, dan is het redelijk aan te nemen dat er ook geen ruimte meer is voor andere insecten. Dit knelpunt is eerder bereikt als heideterreinen klein zijn en geïsoleerd liggen ten opzichte van grote aaneengesloten heideterreinen. Daarnaast is de productie van nectar en de opbrengst van heidehoning per definitie erg wisselend en een tegenvallende oogst wordt door bijenhouders elke paar jaar wel eens geventileerd. Dit is een goede indicatie dat er weinig te halen valt, ook voor andere insecten. Het is voor de plaats-

gebonden bestuivers dan niet mogelijk om uit te wijken naar andere gebieden. In dat geval kan concurrentie als factor meewegen in de overlevingskansen van een populatie.

Maar wat is een klein heideterrein? Het handboek voor natuurdoeltypen (Bal, 2001) geeft aan dat een gebied minimaal 5 hectare groot moet zijn, wil een gemiddeld aantal soorten zich kunnen handhaven. Als een gebied kleiner is, dan wordt het voor veel soorten moeilijk, dan wel onmogelijk, om een stabiele populatie in stand te houden. De maximale actieradius van bijvoorbeeld heidezijdebijen is 250 meter. Als gebieden (of populaties) meer dan 250 meter uit elkaar liggen, is de kans op uitwisseling tussen populaties onderling gering. Het is belangrijk ook deze factor in gedachten te houden bij het inschatten van risico's van concurrentie.

Honingbijen weren?

Aan de andere kant moet niet vergeten worden dat het onbekend is wat de risico's zijn van het uitsluiten van bijenvolken op de heide. Al eeuwen worden deze terreinen druk bezocht door bijenhouders en hun bijen. Het is zelfs niet onwaarschijnlijk dat de dichtheid van honingbijen op de heide in het verleden hoger is geweest.

Richtlijnen voor bijenhouders en natuurbeheerders

Verschuivende factoren zijn van invloed op het voortbestaan van populaties wilde bijen en andere insecten. Dat zijn onder andere nestgelegenheid, grootte van het leefgebied en dracht. Onderliggende factoren als vochtbehouding, temperatuur, neerslag en interacties die ze aangaan, maken het nog complexer. De meeste factoren zijn niet te sturen. We kunnen wel proberen een goed evenwicht te vinden tussen het aantal bijenvolken dat in een natuurgebied geplaatst kan worden en de behoeften van aanwezige wilde insecten. Voor zowel bijenhouders als natuurbeheerders kunnen de volgende richtlijnen hierbij een hulp zijn:

- Plaats bij een massale dracht, zoals bloeiende heide, niet meer dan drie bijenvolken per hectare. Bij een minder massale dracht kan besloten worden minder of geen volken te plaatsen.*
- De bijenhouder dient wekelijks de honingdracht te contro-

De koninginnenklem

Adindah Visser

Toen ik een jaar geleden begon met bijenhouden, raadde mijn mentor me aan om een koninginnenklem aan te schaffen. In het Bijenhuis liggen deze klemmen tussen alle andere spullen die nodig zijn voor koninginnenteelt. Wat moet een beginnende imker dan met zo'n klem? Toch wordt ook in het boek van Pohl 'Bijenhouden – Hoe doe je dat?' geschreven dat de koninginnenklem tot de basisuitrusting voor de imker behoort. Hij komt bij verschillende activiteiten goed van pas.

Handelingen met de koningin

De klem wordt gebruikt om de koningin uit het volk te vangen. Nadat je haar hebt opgezocht, pak je haar met de klem van de raat. De klem is zo gebouwd, dat de werksters er wel in en uit kunnen, maar de koningin niet. Als je de koningin vangt en de bijen erbij laat, zal je zien dat zoveel mogelijk bijen zich bij de koningin in de klem proberen te proppen. Als je de koningin zonder extra bijen vangt en meteen apart zet, heb je dat probleem natuurlijk niet. In sommige gevallen moet je de koningin uit het volk halen. Bijvoorbeeld als je haar wilt merken, een vleugel wil knippen, of als je een koningin in een moerloos volk wilt invoeren. In deze gevallen is het handig om een koninginnenklem te gebruiken. Vanuit de klem kan je haar eenvoudig in een merkbuisje of invoerkooitje laten lopen.



De klem voor de beginnende imker

Als kleine bijenhouder ben ik nog helemaal niet bezig met het merken van koninginnen of het invoeren van nieuwe koninginnen in de volken. Toch gebruik ik de klem bijna altijd wanneer ik in mijn volken werk. Hoewel ik mijn best doe zo voorzichtig mogelijk met de bijen om te gaan en de raten heel rustig uit de kast pak en terughang, ben ik nog steeds bang de koningin te laten verongelukken. Een reëel gevaar: welke imker is dat nu nog niet overkomen? Als ik een volk openmaak, neem ik eerst de tijd om de koningin op te zoeken. Een luxe die ik me als beginner kan veroorloven. Omdat ik maar twee volkes heb, elk op één broedkamer, kan ik er de tijd voor nemen. Tevens helpt het me steeds sneller te koningin te herkennen. Zodra ik de koningin zie lopen, pak ik haar met de klem van de raat en leg ik haar opzij. Omdat ik altijd wel een paar raten apart heb gehangen in een bakje, hang ik haar gewoon met klem en al tussen de raten. Daar hangt ze altijd uit de zon, in het volk, en kan ik rustig verder werken zonder me zorgen om de koningin te hoeven maken. Nadat ik het volk gecontroleerd heb, hang ik alle raten weer terug. Pas op het laatste moment laat ik de koningin uit de klem het volk in lopen. Dan zie je haar ook meteen tussen de raten verdwijnen. Als ik zeker weet dat de koningin weer in het volk is, veeg ik ook de overige bijen van de klem en sluit ik het volk weer af.



foto's Adindah Visser

Vervolg van bladzijde 7

leren. Indien er geen honing opgeslagen wordt, moeten de bijenvolken verwijderd worden, ongeacht de terreingrootte.

Noot

*) Erik van der Spek (boswachter op Texel) en Adrie Hottinga (senior beleidsmedewerker) van Staatsbosbeheer stuurden ons blad onlangs hun SBB-publicatie 'Honingbijen bij Staatsbosbeheer?' Hun richtlijnen pakken voor de heide nogal wat lager uit. Zie www.bijenhouders.nl > tijdschrift > aanvullingen september 2011.

Referenties

Adriaens, T. en Laget, D., 2008. To bee or not to bee, mogelijkheden voor het houden van bijenvolken in natuurgebieden: een inschatting. INBO.A.2008.219.
Bal, D., 2001. Handboek natuurdoeltypen. 2^e, geheel herziene editie.

Expertisecentrum LNV, Wageningen.
Brugge, B., Van der Spek, E., en Kwak, M., 1998. Honingbijen in natuurgebieden? De Levende Natuur 99: 71-76.
Knol, W.C., Kramer H. en Dorland, G.J., 2003. Ontwikkelingen in het grondgebruik in Oost-Nederland en de West-Duitse grensregio: tijdreeksen grondgebruik 1850-1990. Alterra, rapport 822, Wageningen.
Peeters, T.M.J. en Reemer, M., 2003. Bedreigde en verdwenen bijen in Nederland (Apidae s.l.). Basisrapport met voorstel voor de Rode Lijst. - European Invertebrate Survey - Nederland, Leiden.
Smeekens C. e.a., 1998. Concurrentie tussen honingbijen en andere bloembezoekende insecten. Ministerie van LNV, IKC-Landbouw Ede.
Steffan-Dewenter, I. en Tschamtko, T., 2000. Resource overlap and possible competition between honey bees and wild bees in central Europe. Oecologia 122: 288-296.

Wat is normaal?

Wil je kunnen vaststellen of een bijenvolk ziekte onder de leden heeft, dan moet je weten welke van buiten de kolonie komende ziekteverwekkers in de loop van de tijd in een gezond bijenvolk kunnen voorkomen. Maar er is weinig bekend over micro-organismen in een normaal gezond volk. Dat is jammer, want factoren als pesticiden en voedingstekort beïnvloeden mogelijk de conditie van de bijen, maar de bijensterfte lijkt toch vooral samen te hangen met pathogenen die volken ziek maken.

Onlangs is een interdisciplinair Amerikaans onderzoek afgerond, waarin gedurende tien maanden de 'normale' belasting aan potentieel ziekteverwekkende micro-organismen van een groep bijenvolken in kaart is gebracht. De volken waren van een commerciële bijenhouderij, die met haar volken door de VS reist en de gebruikelijke bestrijdings- en voederregimes volgt. Meetmethoden waarmee DNA en RNA van micro-organismen op en in de bijen kan worden getypeerd zijn speciaal voor dit onderzoek aangepast.

Men vond zowel bekende als niet eerder in bijen gevonden pathogenen. De bijen werden tien maanden lang gevolgd en bemonsterd, zodat informatie beschikbaar kwam over de belasting met micro-organismen door de seizoenen heen: de bekende virussen, de verschillende Nosemasoorten, bacteriën en *Crithidia mellificae*, een onverwachte gast in de bijendarm. Deze eencellige parasiet behoort tot de tripanosomatiden. Bij hommels is de *Crithidia bombi* bekend en trypanosomatiden werden ook al eerder beschreven bij bijen, maar het was niet bekend dat ze zo regelmatig voorkomen als in dit onderzoek werd vastgesteld. Bovendien werden vier nieuwe virussen aangetoond, waarvan er twee in grotere concentratie dan enig ander aangetroffen micro-organisme.

Patronen

Het beeld dat uit het onderzoek oprijst, is dat van cycli van verschillende infecties in de volken gedurende die tien maanden: infecties komen en gaan. De hoogste niveaus van *Nosema ceranae* werden in het vroege voorjaar en in augustus-september gemeten. De virussen vertoonden

de hoogste waarden in de maanden juli, augustus en september; vooral SBV (zakbroedvirus), BQCV (zwarte-koninginnen-celvirus) en ABPV (acute-bijenvierlamingsvirus) kwamen voor. Andere virussen werden minder frequent aangetroffen. Studies in Frankrijk en Engeland vermeldden eerder ook zomerpieken in het voorkomen van virussen.

De vier niet eerder gedetecteerde virussen kregen na grondige analyse de namen Aphid Lethal Paralysis Virus, Big Sioux River Virus en Lake Sinai Virus 1 en 2.

Mogelijk zijn ze specifiek voor de Verenigde Staten. Het ALPV, het dodelijke luisverlamingsvirus, lijkt geen simpele voorbijganger te zijn die door de bijen tijdens het foerageren was opgepikt. Daarvoor kwam dit micro-organisme teveel op verschillende locaties voor. Maar wat de betekenis is voor de gezondheid van de bijen moet nader onderzocht worden.

De onderzochte (commerciële) volken kregen door het seizoen heen supplementen aan eiwitten en suiker gevoerd. Dat zou kunnen verklaren waarom de gevonden pieken in de virusinfecties zo snel weer verdwenen. De daling van het aantal mijten en vermindering van nosema worden mogelijk verklaard door de behandelingen tegen deze pathogenen.

Voor het eerst is zo dus systematisch en grondig onderzoek gedaan naar het voorkomen van de verschillende potentieel ziekteverwekkende micro-organismen in gezonde volken. In andere streken, met andere bedrijfsmethoden, zullen mogelijk andere patronen en andere organismen gevonden worden.

C. Runckel e.a., 2011. *PLoS ONE* | www.plosone.org 3 June 2011 | Volume 6 | Issue 6 | e20656

Iets nieuws?

Voor wie nog een gadget kan gebruiken bij het verwijderen van darrenbroed, zie: www.mitezapper.com/Mite-Zapper-Frame_p_26.html. Mocht u ervaring hebben met het gebruik van dit hulpmiddel op zwakstroom, meld het aan Bijhouden. Daar worden we allemaal wijzer van.

Ontgiften door de bij

Nieuw onderzoek van May Berenbaum aan de universiteit van Illinois heeft aan het licht gebracht hoe bijen pesticiden als coumaphos en fluvalinaat kunnen ontgiften. Het enzym Cytochrome P450 (ook wel CYP genoemd) versnelt de afbraak van organische stoffen. Het speelt bij veel insecten een rol in het ontgiften van pyrethroiden. Specifieke P450's die verantwoordelijk zijn voor ontgiftiging van pesticiden in honingbijen waren niet eerder bekend. In het onderzoek werden meerdere CYP-enzymen (CYP9Q1, CYP9Q2 en CYP9Q3) in de middendarm van de bijen gevonden die betrokken zijn bij de omzetting van fluvalinaat in een stof die door andere enzymen (carboxylesterases) verder afgebroken kan worden. Ook coumaphos wordt door deze CYP-enzymen ontgift. Bijen zijn waarschijnlijk in staat om pyrethroid pesticiden zoals fluvalinaat te ontgiften omdat deze stof veel lijkt op de pyrethrinen die in sommige planten voorkomen. In de gezamenlijke evolutie van planten en insecten hebben bijen de eigenschap ontwikkeld om deze giftige stof af te breken en zo de afweer van de planten teniet te doen. May Berenbaum is als entomoloog gespecialiseerd in de co-evolutie van planten en insecten. Zij won voor haar werk onlangs een prestigieuze prijs.

W. Mao, M.A. Schuler en M.R. Berenbaum, 2011. *Proc. Nat. Ac. Sciences USA* July 19, 108(29)

KI-zaad net zo goed

Onderzoek in Engeland heeft laten zien dat de moeder die door middel van kunstmatige inseminatie is bevrucht net zulke levensvatbare spermatozoiden in haar spermatheca heeft verzameld als de koningin die door natuurlijke paring spermacellen gekregen heeft. Vier uur en 24 uur na de bevruchting werd het sperma in de geslachtsorganen van de koninginnen onderzocht en daarbij kon geen verschil worden ontdekt.

H. Vasfi Gençer en Y. Kahya, 2011. *J. Apic. Res.* 50(3):190-194.

Uit de imkergemeenschap

foto Martin Zwanikken



De bij en de banaan

Ton Thissen

Bedrijvig in de imkerij hoort men wel eens wat. Bijvoorbeeld dat honing de MRSA-bacterie kan bestrijden. Tja... het zal wel, als 'de wetenschap' het onderzocht heeft. Als praktiserend imker heb je daar weinig kijk op. Dat is anders als je ter ore komt dat een imker uit Laren (NH) zijn bijen in bananendozen pleegt onder te brengen. Dat zouden wij wel eens willen zien! En die nieuwsgierigheid gaat gepaard met het nodige ongeloof en met misprijzen op voorhand als dat ook werkelijk waar zou zijn. Je belt. De chiquita-imker stuurt foto's via de mail.

Het is Martin Zwanikken (53 jaar) die sinds 15 jaar imkert en zo'n 25 volken heeft. Die houdt hij in spaarkasten, korven en in bananendozen dus. Je veronderstelt hier met een bijenhouder te maken te hebben die de producten van het Bijenhuis veel te duur vindt of die meent dat bijenvolken ook met veel minder luxe kunnen leven en overleven. Nou overkomt het imkers wel eens dat ze onvoorbereid met een zwerm worden geconfronteerd. Een emmer of schoenendoos kan dan best als schepkorf fungeren. Zou Zwanikken zo iets in het verleden bij de hand gehad hebben of heeft hij iets dergelijks bij bijenhouders in ontwikkelingslanden gezien of wellicht in een bananenrepubliek? Of gooit hij er wat bijwoning betreft gewoon met de pet naar?

Het zijn allemaal veronderstellingen. Ook mijn aanname dat hij weet heeft van hommeltjes die door een Brabants bedrijf in dozen worden afgeleverd bij glastuinders. Nee hoor: Martin Zwanikken experimenteert gewoon graag. Over de vraag: hoe herberg je bijen op de eenvoudigste en goedkoopste manier, kan hij zich met plezier het hoofd breken. Het zou trouwens ook kunnen in een sinaasappelkistje of in een (was)mand die hij al op het oog heeft. Maar met de chiquitabanendoos heeft hij ervaring. Hij prepareert zo'n doos in een kwartier. Je kunt er flink wat ramen in kwijt en de randen zijn stevig genoeg voor ook nog een volle chiquitahoningkamer.

Natuurlijk heeft ook hier het voordeel de nodige kleine nadelen. Het bananenvolk moet wel overdekt staan, de bijen moeten 'harder stoken' bij koud weer en vocht (condens) kan een boosdoener zijn. Ook is zo'n herberg niet simpel te vervoeren, al kan een plastic verpakking goede diensten bewijzen. Muisbestendig is de doos zeker niet. Maar dat weet je dan.

Dat onze imker er geenszins met de pet naar gooit waar het zijn

bijen betreft, mag blijken uit zijn zorgvuldige aandacht voor wat hij het grootste gevaar voor de imme noemt: de varroamijt. Hij is tijdig in de weer met het sproeien van oxaalzuur op broedloze volken of volkjes en met het druppelen van oxaalzuur in de maanden december en januari. In de kasten, in de korven en in de bananenwijk, met het gevolg dat al zijn volken de winter goed hebben doorstaan en er allemaal gezond uitzien. Bijen kunnen het slechter treffen.

Woning wilde bijen

In Veenendaal is bij de kinderboerderij in het Dragonpark een gloednieuw bijenhotel verzezen. Kids for Animals heeft in samenwerking met de kinderboerderij en Arie Koster hard gewerkt aan dit onderkomen. Hun activiteiten zijn opgenomen voor het televisieprogramma Nickelodeon. De uitzenddatum in september is nog niet bekend, Arie Koster vermeldt die zodra deze bekend wordt op de onderstaande website.

Het charmante bouwsel biedt wilde bijen onderdak en natuurlijk is het de bedoeling om aan zoveel mogelijk mensen te vertellen dat de wilde bijen steeds meer huisvestingsmogelijkheden verliezen door onze welvaartsbouw en de keurig onderhouden tuinen, schuren en schuttingen. Gaatjes in metselwerk of hout stoppen we dicht of vervangen we het liefst door een materiaal dat langer tegen verval bestand is, zoals trespa, harde cement of gewolmaniseerd hout. Dat wilde bijen daardoor steeds meer nestgelegenheid verliezen, realiseren veel mensen zich niet. Reden voor de Veenendaalse kinderen om in actie te komen.

Zie voor meer informatie en foto's: www.zoekkaartwildebijen.nl

Advertentie

**Imkerij
De Werkbij**
HONING - EDUCATIE - HANDEL

Professionele imkerij en groothandel
Toekomstgericht. Met grote liefde voor het vak van de imker.
Onze imkervakhandel ontwikkelt, doet onderzoek en deelt kennis.

Alles voor de imker
Bijenkasten, berokers, kleding; noem maar op!
Oogsten, slingeren, afvullen; alles wat u als imker nodig heeft hebben wij in huis.
Ook in onze webwinkel: www.dewerkbij.nl

Vakkundig en persoonlijk advies
Met vele jaren ervaring in de imkerij, geven wij u graag deskundig advies. Maatwerk!

Glaswerk
Ons uitgebreide assortiment glaswerk al bekeken? Zeer voordelig.
Ook voor jam-makerijen.

Noordelijke Meentsteeg 18
3911 SE RHENEN
0317 - 812942

Hoofdweg 33
8166 AC EMST
bel Rhenen

info@dewerkbij.nl
www.dewerkbij.nl

Scoren met honinggebak

Honing-fruitcake

200 g zelfrijzend bakmeel, 175 g honing, 110 g boter, 175 g rozijnen, 2 middelgrote eieren, 110 g gekonfijte kersen in stukjes.

Oven voorverwarmen op 180°C. Meng honing en boter, klop de eieren en meng dat met de gezeefde bloem en voeg de kersen en rozijnen toe. Indien nodig een beetje melk er bij. Bakken in een geboterde taartvorm van ongeveer 17 x 17 cm baktijd is ±1,5 uur.

Honing-dadelbrood

175 g bloem, 25 g margarine, 25 g suiker, 1 ei, 100 g dadels, 225 g honing, snufje zout, 5 eetlepels water, 1/2 tl 'baking soda' (natriumbicarbonaat, dubbelkoolzure soda, zuiveringszout)

Cakevorm invetten, de dadels ontpitten, in stukjes snijden en met kokend water overgieten en laten afkoelen. Klop het ei. Los de 'baking soda' op in het water van de dadels. Zeef de bloem, kneed de margarine door het beslag. Voeg de suiker toe. Maak een kuiltje in het midden, voeg het ei, de dadels, de baking soda en de honing toe, meng alles goed dooreen en doe het deeg in het bakblik. Bak het brood in een matig warme oven.

Gingerbread

120 g boter, 60 g bruine basterdsuiker, 140 g stroop, 100 g honing, 1,5 dl melk, 2 eieren, 240 g bloem, 2 tl koekkruiden, 3 tl gemberpoeder, 2 tl bakpoeder, 1/2 tl zout.

Smelt de boter met de suiker, stroop en honing op een laag vuur. Voeg dan de melk toe en laat afkoelen. Doe er dan de losgeklopte eieren bij. Zeef de droge ingrediënten in een kom, voeg het vloeibare mengsel toe en roer de ingrediënten door elkaar. Niet kloppen. Giet in een ingevette vierkante vorm (20 x 20 cm) en bak ongeveer 75-90 minuten op 175 graden.

Honingkoek

250 g honing, 125 g boter, 2 eieren, 1 pakje speculaaskruiden, geraspte schil van 1 citroen, 375 g volkorenbloem, 1 pakje bakpoeder, 1/2 tl zout, 2 tl cacao, 100 g gehakte walnoten.

De zachte boter kloppen, honing toevoegen en mixen. De eieren, speculaaskruiden, citroenrasp er door roeren. De bloem zeven

met bakpoeder, zout en cacao. Door het beslag roeren. Tenslotte de walnoten door het beslag roeren. In een ingevet bakblik smeren en ca. 40 minuten bakken op 175 graden.

Sinaasappel-honingbrood

275 g bloem, 2 1/2 tl bakpoeder, 1/2 tl zuiveringszout, 1/2 tl zout, 25 g boter, 2,5 dl honing, 1 losgeklopt ei, 4 eetl geraspte sinaasappelschil, 1,75 dl sinaasappelsap, 75 g gehakte walnoten.

Zeef de bloem, het bakpoeder, zuiveringszout en het zout. Klop de boter zacht, mix de honing er door en daarna ei en sinaasappelrasp. Schep het bloemmengsel in drie porties door het botermengsel en schep er tenslotte de walnoten door. Doe het mengsel in een ingevette broodvorm en bak het ca 1 uur op 160°C.

Griekse honing-citroencake

40 g boter, 350 g honing, sap en geraspte schil van 1 citroen, 1,5 dl melk, 150 g bloem, 1 1/2 tl bakpoeder, 1/2 tl nootmuskaat, 40 g maïsgriesmeel, 2 eiwitten, 2 tl sesamzaad, zout.

Smelt de boter met 150 g honing. Laat afkoelen en roer de citroenrasp er door en de melk. Zeef de bloem met bakpoeder, zout en nootmuskaat. Klop er het honing-botermengsel en de maïsgriesmeel door. Klop de eiwitten tot zachte pieken en schep door het beslag. Stort in een ingevette vierkante bakvorm van 19 cm, strooi het sesamzaad erover en bak op 175°C ca. 45 minuten. Meng de bewaarde honing met het citroensap en sprenkel over de nog warme cake. Laat afkoelen en snijd dan in repen.

Abrikozencake

125 g zachte boter, 200 g honing, 3 eieren, 125 g magere kwark, rasp van 1 citroen, zout, 80 g gedroogde abrikozen in blokjes gesneden, 400 g bloem, 1 pakje bakpoeder, 1,25 dl melk.

Klop de boter met de honing tot een luchtige massa. Klop er één voor één de eieren door. Schep er de kwark, citroenrasp en abrikozen door. Zeef de bloem met zout en bakpoeder en schep dit om en om met de melk door het honingmengsel. Schep het deeg in een ingevette cakevorm en strijk de bovenkant glad. Bak 50 à 60 minuten op 180°C.

Detail

Raat naar boven bouwen

Elke imker weet dat bijen bij het bouwen van raten van boven naar beneden werken. Als er veel nectar binnenkomt en er is ruimte boven de raten, blijken ze ook heel goed van beneden naar boven te kunnen bouwen. Bij deze foto hiernaast was die ruimte aanwezig omdat er een lege rand op het volk stond om ruimte te hebben voor een kluisje met een koningin. In het boek van Johann Ludwig Christ (uitgave 1841) vinden we een beschrijving van hetzelfde verschijnsel. Christ beschrijft hoe zijn bijen van onder naar boven raat bouwen in glazen potten. Deze potten had hij op zijn welvarendste volken gezet om eenvoudig honing en was te kunnen oogsten zonder de bijen te kwetsen. In de tijd dat volken werden afgezwaveld om honing te kunnen oogsten, revolutionair!

Mari van Iersel



foto Mari van Iersel

Floriade 2012

foto Jos Swart



Foto: 'onze' tuin in juni van dit jaar.

op ooghoogte tussen de boomkruinen door. De bomen bloeien op verschillende tijdstippen.

Vrijwilligerswerk

Leden van de imkerverenigingen Horst aan de Maas e.o., Sevenum, Roer- en Leudal, Weert en Mergelland hebben met groot enthousiasme de schanskorven geplaatst en gevuld, de stapelmuurtjes uitgemeten en de zware stenen voorzichtig op hun plaats gelegd. Vakwerk door onze leden. Op een bepaalde dag waren we zelfs met 14 vrijwilligers druk aan het werk, zowel jong als oud.

Bomen en planten staan op hun plek en groeien uitstekend, want in droge tijden is bestuurslid Sjaak Buysen aanwezig om water te geven.

Sponsoring

MBI, de Steenmeesters, uit Kampen heeft de bestrating gratis geleverd. Schanskorven hebben we voor de helft van de prijs gekregen van firma Gabion uit Emmen. De maaskeien zijn een geschenk van Ballast Nedam. Firma Van den Berk uit St.-Oedenrode heeft ons 12 prachtige bomen geleend. Van het bedrijf Maessen uit Echt kregen we de hagen en de heesters. De fruitbomen zijn een cadeau van Boomkwekerijen Frijs en Zonen te Margraten. Alle vaste planten kregen we van vaste plantenkwekerij Van Buggenum te Buggenum. Zaad voor de bloeiende berm werd ons gebracht door de Cruydhoeck. Bemesting, inclusief Mycorrhiza, is een cadeau van Plant Health Care uit Vught.

Ook helpen?

Elke eerste vrijdag van de maand zijn we 's morgens druk in de weer om onkruid te wieden. De grond is goed omgespit, dus het onkruid groeit – ook dankzij het water geven – meer dan uitstekend. Wie mee wil helpen wieden kan zich aanmelden bij Jos Swart, **m** 0610272526.

Op onze website www.bijenpaviljoen.nl is verdere informatie te vinden.

Wie zich wil opgeven om te assisteren in onze stand tijdens de Floriade moet nog even geduld hebben. In een volgend nummer van Bijhouden volgt hierover informatie.

Vorderingen Floriade: de tuin

Wim Schreurs

Graag willen we als bestuur van Stichting Bijenpaviljoen Venlo 2012 iedereen regelmatig op de hoogte houden van de vorderingen van onze inzending op de Floriade. Betrokkenheid van de leden van de NBV is belangrijk want we willen de Nederlandse imkerij optimaal presenteren. Over het paviljoen en de presentatie geven we de komende tijd nadere informatie. We beginnen met de tuin. Zie ook Bijhouden van mei van dit jaar.

Wie in 2012 onze inzending op de Floriade bezoekt, komt via het paviljoen in de tuin en vanuit de tuin kan men onze stand uitsluitend verlaten via het paviljoen. Dit geeft een goed beeld van de intensieve samenwerking tussen de architecten Meier + Moor te Maastricht en de tuinontwerpers. Jos Swart, secretaris van Imkervereniging Roer- en Leudal en tevens bestuurslid van Stichting Bijenpaviljoen Venlo 2012, is natuur- en landschapsarchitect. Samen met twee van zijn studievrienden, Herman Jacobs en Rob Smeets, zijn ze verantwoordelijk voor het ontwerp van onze tuin.

Hun visie op de tuin is gebaseerd op de relatie tussen mens en natuur. De honingbij is de metafoer voor deze relatie. Dit alles onder het motto: Planten voor bestuivers (natuur), bestuivers voor planten (economie) en biodiversiteit.

Concept in 't kort

De indeling van de tuin in de vorm van

een gestileerd bloemmotief vormt een frivole aanvulling op strakke, rechte padenstructuur; de 'bloemen' vormen de onderlegger voor de beplantingstypen (vaste planten, cultuurgewassen, kruiden); beleving van de tuin ook van boven want men heeft zicht op bloemvormen vanaf het bomenpad, paviljoen en uitzichtpunt op het talud; beleef de tuin als een bij: "Be a bee", volg de route door de tuin van bloem naar bloem.

Opzet tuinrichting

De tuin is door de padenstructuur opgedeeld in verschillende delen: het centrale deel, de bloeiende bermen, de randen en het bomenpad. Ieder deel krijgt een eigen karakter door het gebruik van veel verschillende drachtplanten. Er staan ook cultuurplanten zoals groenten en fruit om het belang van de bij als bestuiver te benadrukken.

Bijzondere elementen in de tuin zijn het verdiepte pad en het bomenpad. De bezoeker komt vanuit het paviljoen op een pad dat daalt ten opzichte van het maaiveld. Door deze verdiepte ligging is de overkolkende, bloeiende beplanting goed te bewonderen: de bezoeker loopt met zijn neus tussen de planten en ervaart de bloemen als een bij die op zoek is naar stuifmeel en nectar. De wanden zijn gemaakt van schanskorven gevuld met maaskeien.

Ook het bomenpad zorgt voor een bijzondere beleving van de tuin. Op meer dan twee meter hoogte leidt dit de bezoeker



Najaarsbloeiërs

Wat later in het jaar wordt het ook voor vlinders steeds moeilijker om voedsel te vinden. Maar er zijn wel goede vlinderplanten die juist later in het jaar bloeien. Deze zijn dan ook belangrijk voor verschillende soorten vlinders.

De vuilboom is nu toch echt uitgebloeid en heeft alleen nog de zwarte bessen, die door de vogels worden gegeten. In de Buddleja's zit nog hier en daar een heel klein zijpluimpje op de plaatsen waar de uitgebloeide bloemtrossen zorgvuldig zijn uitgeknipt, maar veel is het niet meer. De grote pol koninginnenkruid bij de vijver heeft ook zijn kleur verloren en veel guldenroede heeft zaad gevormd. Toch zijn er nog wel degelijk vlinders in mijn tuin en die moeten natuurlijk nog wel te eten hebben. Gelukkig zijn er een heel aantal tuinplanten die later in het jaar bloeien en dan de functie van de vlinderstruiken kunnen overnemen.

Hemelsleutel (*Sedum telephium*) is daar een van; deze trekt soms spectaculaire aantallen vlinders. Dat is overigens niet

altijd zo en ook blijkt niet elke hemelsleutel even goed te zijn. Hemelsleutel is een vetplant, die ook in het wild in Nederland hier en daar te vinden is. Het is hier dan voornamelijk een berrplant, die daarnaast op spoor- en kanaaldijken staat. De dikke vette bladeren komen in het voorjaar al tevoorschijn, maar pas is in de loop van augustus, bij mij in de tuin pas in september, verkleuren de bloemschermen tot mooi donkerroze. Er zijn ook vormen met veel lichter roze bloemen en het lijkt erop dat deze een nog betere nectarplant voor vlinders zijn dan die donkere. Maar dat kan ook wel met de standplaats te maken hebben.

Als hemelsleutel begint te bloeien zie je er regelmatig bijen voedsel op zoeken. Dan zijn ze voor vlinders nog niet interessant. Die komen pas als hij volop staat te bloeien. Dan is het soms een gewemel van jewelste. Vooral de snoepers kom je er op tegen: dagpauwoog, kleine vos en atalanta. In 2009, een erg goed jaar voor de distelvlinder, zag ik op één pol maar liefst 12 distelvlinders drinken; de plant was hele-

maal vol en er kon geen vlinder meer bij. Een andere najaarsbloeië, de naam zegt het al, is de herfstaster (*Aster novi-belgii*). Ook dit is een echte vlinderplant, hoewel ook hierop volop bijen te zien zijn. Hij vormt forse pollens en sommige variëteiten zijn vrij hoog, met als gevolg dat ze, als het flink heeft geregend en gewaaid, uit elkaar vallen en plat liggen. Er zijn er ook die heel compact en laag zijn, deze zijn beter bestand tegen de najaarsstormen. Als ze op een zonnige plaats staan, zijn de koolwitjes er direct 'als de kippen' bij. Alle drie de soorten kun je erop tegenkomen: het klein geaderd witje met de grijze schubjes langs de aders, het klein koolwitje met een kleine en recht afgesneden donkere vleugelpunt en het groot koolwitje met de grote aflopende zwarte vleugelpunten. Alle drie zijn ze gek op deze plant. Ook kleine vos en dagpauwoog zijn er soms niet van weg te slaan. Die laatste twee hebben deze nectar nodig omdat ze zo in overwintering gaan en dan een flinke reservevoorraad moeten hebben aangelegd.



Boven: atalanta op hemelsleutel; onder: kleine vos op herfstaster.

Boven: dagpauwoog op herfstaster; onder: op hemelsleutel.

Duurzaam oplossen van het varroa-probleem: een onmogelijke opgave?

Marleen Boerjan, voorzitter stichting 'De Duurzame Bij'

Tijdens de Koninginnenteeltdag 2011 sprak Marleen Boerjan, sinds 2010 voorzitter van Stichting De Duurzame Bij, over het werk van deze stichting. Voor Bijenhouden vat zij haar woorden nog eens samen, aangevuld met een overzicht van de recente activiteiten van dit samenwerkingsverband.

In de tien en een half jaar die de stichting 'De Duurzame Bij' bestaat, hebben de vele vrijwilligers zeker duizenden mijten op onderleggers, in het broed en op de werksterbijen geteld. Ook zijn er sinds 2003 ongeveer 2000 koninginnen geteeld van volken met varroaresistente eigenschappen. Uiteindelijk is ongeveer de helft daarvan op bevruchtungsstation Neeltje Jans bevrucht door darren uit varroaresistente volken. Dit vele werk is verricht met als doel de selectie en productie van bijenvolken die resistentie hebben tegen de varroamijt. Is dit doel bereikt of hoever zijn we er nog vanaf? Heeft 'De Duurzame Bij' toekomst? Vragen die terecht regelmatig worden gesteld en die ik met dit artikel wil beantwoorden.

Achtergrond

Het is algemeen bekend: de stichting 'De Duurzame Bij' is in 2001 opgericht door Ed Pieterse met als belangrijkste doelstelling de varroaresistente eigenschappen van de Primorsky- of Russische bij te verspreiden onder de Nederlandse bijenpopulatie. Hiervoor heeft Ed Pieterse, na een kort ziekbed in december 2010 overleden, in eerste instantie 12 zuivere Primorsky-

koninginnen uit Amerika geïmporteerd en hiervan verder (na) geteeld. Tot 2007 heeft Ed samen met vele vrijwilligers de varroaresistente eigenschappen van de Primorsky-volken bestudeerd. In 2008 is het zogenaamde hybrideproject van start gegaan. Dit driejarige project had als doel om met een groter aantal imkers meer koninginnen te kunnen testen en selecteren. Hoe groter het aantal geteste koninginnen, hoe meer kans op succes. Een wetenschappelijke ondersteuning en het opstellen van het testprotocol (kader) is verzorgd door prof. Job van Praagh. Ook dr. Hayo Velthuis geeft de DDB zijn adviezen. Het samenwerkingsverband wordt gedeeltelijk gefinancierd door de Regeling LNV-subsidies 'Samenwerking bij innovatieprojecten'. Andere financieringsbronnen zijn onder andere particuliere schenkingen.

De varroaresistentie van de Primorsky-bij

In gesprekken met imkers blijkt steeds weer de grote scepsis als je zegt dat het bestrijden van de varroamijt eigenlijk niet zou moeten. In het buitenland zijn een aantal ervaringen beschreven met bijenvolken die jarenlang zonder enige vorm van bestrijding kunnen overleven. De Primorsky-bij is daarvan een goed voorbeeld, zo blijkt uit een recent overzicht van Rosenkranz e.a. (2010). De Primorsky-bij is van oorsprong een bij uit de omgeving van Vladivostok en is in 2001 naar de VS gehaald door de Amerikaanse onderzoeker Rinderer. Uit vele onderzoeken blijkt dat de groei van de mijtpopulatie in Primorsky-volken langzamer verloopt dan in de andere, meer lokale volken. Het hygiënisch gedrag van de Primorsky-bij zorgt ervoor dat besmette bijenpoppen worden herkend en verwijderd. Ook lijkt bij sommige Primorsky-volken de voortplanting van de mijten in het broed verstoord te worden: dit kenmerk noemt men Suppressed Mite Reproduction (SMR) (Rozenkranz et al., 2010).

'De Duurzame Bij' heeft, zoals gezegd, een 12-tal Primorsky-koninginnen uit de VS geïmporteerd en de hygiënische eigenschappen van deze volken en de nakomelingen bestudeerd. Inderdaad bleken sommige de varroaresistente eigenschappen te bezitten. Er was en is tussen de volken wel een grote variatie in varroaresistentie (bron: jaarverslagen De Duurzame Bij). Ook deze waarneming is niet zo vreemd: uit het internationaal onderzoek blijkt steeds dat naast genetische, lokale factoren een essentiële, nog onbekende rol spelen in de opbouw van varroaresistentie. Ongetwijfeld komt dit verschijnsel ook voor in bijenvolken die in een Nederlandse omgeving staan.

'Niet bestrijden' in Nederland, kan dat?

Ook in Nederland zijn er diverse imkers die hun volken niet, of alleen als het nodig is, bestrijden tegen de varroamijt. Vaak werken deze imkers met een eigen bedrijfsmethode waarin bij de behandeling van de volken sterk gelet wordt op de ontwikkeling en gezondheid van de volken. Deze volken ontwikkelen zich

Datum	Soort test / onderzoek
Eind maart begin april	Onderzoekmoment 1: <ul style="list-style-type: none"> • Controle aanwezigheid koningin • Meten broednest en aantal bezette ramen noteren • Tellen van aantal op onderlegger gevallen mijten/dag (gemiddelde/dag over 7 dagen)
Eind mei	Onderzoekmoment 2: <ul style="list-style-type: none"> • Tellen van aantal op onderlegger gevallen mijten/dag (gemiddelde/dag over 7 dagen) • Kunstzwerm maken
Half juli	Onderzoekmoment 3: <ul style="list-style-type: none"> • In kunstzwerm en hoofdvolk: tellen van aantal op onderlegger gevallen mijten/dag (gemiddelde/dag over 7 dagen). • Meten van broednest en aantal bezette ramen noteren. • Aantal mijten tellen op 300 bijen uit de honingkamer
Half - eind augustus	Onderzoekmoment 4: <ul style="list-style-type: none"> • In kunstzwerm en hoofdvolk: Tellen van aantal op onderlegger gevallen mijten/dag (gemiddelde/dag over 7 dagen). • Pintest uitvoeren voor het bepalen van hygiënisch gedrag • Meten van broednest en aantal bezette ramen noteren.

in het voorjaar goed, bouwen snel nieuwe raat, halen volop nectar en stuifmeel. Volken die niet aan deze eisen voldoen, worden opgeruimd. Over het algemeen, maar lang niet altijd, volgen de niet-bestrijdende imkers de ontwikkeling van de mijtpopulatie via de mijtval op de onderlegger.

Waarom horen of lezen we zo weinig over deze imkers? Dit heeft alles te maken met de hier boven genoemde scepsis: "Als je als imker de varroamijt niet bestrijdt, ben je een bron van besmetting voor andere imkers. Bestrijden moet: je houdt anders geen bijenvolk over." Dat is het adagium.

Vergeten wordt dan wel dat de chemische bestrijding ook haar keerzijde kent. Het achterblijven van residuen in met name de was is wel bekend. Ook weten de meeste imkers dat mijten resistent kunnen worden tegen fluvalinaat (bijvoorbeeld in Apistan) en tegen organofosfaathoudende bestrijdingsmiddelen (coumaphos, checkmite, perizin). Minder bekend is dat een consequente bestrijding de natuurlijke selectie belemmert van bijenvolken die kunnen omgaan met een klein aantal mijten.

Wat heeft 'De Duurzame Bij' tot nu toe bereikt?

Vanaf 2007 zijn er volop koninginnen geteeld met een Primorsky-achtergrond, tot en met het seizoen van 2008 voornamelijk door Ed Pieterse. Daarna is de teelt overgenomen door de diverse deelnemende imkers uit het samenwerkingsverband.

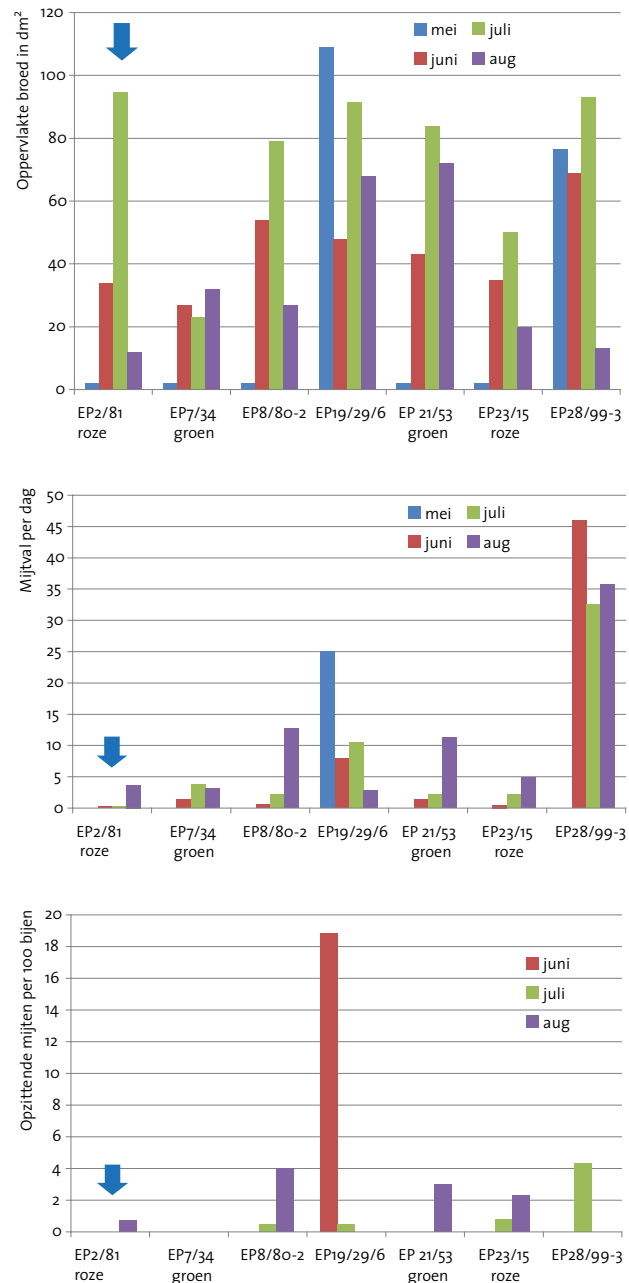
Voor de bevruchting worden darrenvolken verzorgd en tijdens het seizoen op het Zeeuwse werkeiland Neeltje Jans geplaatst. Het bevruchtigingspercentage op Neeltje Jans is sterk afhankelijk van het weer en is ongeveer 50%. Door z'n ligging aan de Oosterschelde is het klimaat er wat te winderig en guur.

In 2008, de start van het hybrideproject, hebben de acht deelnemende groepen imkers in totaal 129 Primorsky-koninginnen ontvangen en ingewinterd. In het voorjaar 2009 is gestart met het toepassen van het testprotocol (zie kader) op de 16 nog levende volken. Met andere woorden: de wintersterfte was hoog in 2008/2009. In 2009 hebben zes teeltgroepen in totaal 38 volken met varroaresistente eigenschappen ingewinterd, waarvan er in 2010 uiteindelijk 33 volgens het protocol zijn getest.

Als voorbeeld van de testresultaten zijn in figuur 1 de resultaten van één van de groepen opgenomen. Hieruit blijken duidelijk de verschillen tussen de volken, zowel wat betreft ontwikkeling van de volken als het aantal mijten dat op de onderlegger en op de bijen is geteld. Op basis van deze metingen is besloten om in 2011 uit deze groep verder te telen van volk met code EP2/81 roze. In totaal zijn er op basis van de testresultaten van alle zes groepen samen vijf koninginnen geselecteerd, waarvan in 2011 nieuwe koninginnen zijn geteeld en bevrucht op Neeltje Jans. Voor dit doel zijn er op het werkeiland tijdelijk volken geplaatst die extra veel Primorsky-darren produceerden.

Conclusie en toekomst van 'De Duurzame Bij'

Op de eerste plaats is de conclusie gerechtvaardigd dat het een groep imkers lukt om gezamenlijk een selectieprogramma op te zetten ook al vergt het telen van koninginnen en het uitvoeren van het protocol veel tijd en inspanning. Maar het is de moeite waard, want we zien verschillen in varroaresistentie tussen volken waarvan we verwachten dat ze deels genetisch bepaald zijn en dus kunnen we op beperkte schaal selecteren. We hopen dan ook dat het aantal groepen dat met de selectie mee wil doen zal toenemen.



Figuur 1: Als voorbeeld de testresultaten 2010 van groep 'U': de pijl markeert het volk met de beste testresultaten voor volkgroei en aantal mijten. Het werd uitverkoren om in 2011 nieuwe koninginnen te leveren. Ook andere groepen hebben hun 'beste' koningin ter beschikking gesteld voor de teelt in 2011.

Een andere conclusie die ik kan trekken voor wat betreft onze gezamenlijke activiteiten is dat het de moeite waard is om als praktisch imker niet af te wachten, maar gewoon aan de slag te gaan met het zoeken naar varroaresistente bijenvolken. Dat blijkt ook uit internationale onderzoeksresultaten (Büchler e.a., 2010; Rosenkranz e.a., 2010). De komende tijd willen we meer aandacht besteden aan imkers die niet of weinig bestrijden. Hoe? In elk geval via een vernieuwde website maar ook via lezingen en presentaties. Hierover hoop ik in een volgend (winter) artikel te kunnen berichten.

Literatuur

Büchler, R., S. Berg en Y. Le Conte, 2010. Breeding for resistance to Varroa destructor in Europe. *Apidologie* 41: 393-408.
 Rosenkranz, P., P. Aumeier en B. Ziegelmann, 2010. Biology and control of Varroa destructor, *J. of Invertebrate Pathology* 103: 96-119.

Al 25 jaar Bijkersgilde

Gerard Vos

Volgend jaar mag het Bijkersgilde haar 25-jarig bestaan vieren. Het Imkersgilde zoals dat bij het begin in 1987 werd genoemd, is ontstaan als commissie van de VBBN-afdeling Zuidlaren die tijdens de 'Markt van Melk en Honing' de honingkeuring organiseerde.

Die markt was direct al een succes. Hij trok veel bezoekers, er werden demonstraties gegeven met als onderwerp het imkeren, drachtplanten, kaarsen maken en korven vlechten. Er was een openbare les over honing, natuurlijk kon je er honing kopen en er was, voor die jaren, veel ruimte voor andere natuurgerichte activiteiten. Eerst behoorde het proeven van geitenmelk en een demonstratie geiten melken ook tot de marktattracties, en wel in combinatie met de geitenkeuring van de geitenfokvereniging uit Eexterveen. Vandaar de naam van de markt, Honing van de imkers en de Melk van de geiten. Die tijd is geweest, maar de bijen zijn er dus nog steeds.

Werken aan honingkwaliteit

Honing werd op de markt verkocht voor een minimumprijs van f 6,75. Deze potten waren voorzien van een sluitzegel dat werd verkregen na de honingkeuring. Veel imkers vonden die prijs nogal hoog, maar de organisatoren gingen om garantie op kwaliteit, echtheid en vakkundige presentatie van je product. Dat zullen de klanten belonen met het betalen van een verantwoorde prijs.

Bij de eerste honingkeuring in 1987 was een wisselbeker te winnen voor de Drentse kampioen en ook een voor de algemeen kampioen. De bekertjes werden ter beschikking gesteld door de familie Hoogendoorn. Tot op heden een gewilde prijs. Het eerste jaar waren er 50 inzendingen en beide bekertjes gingen naar de heer Stel uit Gieten.

De pers schreef: "Het Zuidlaarder Imkersgilde zal in de toekomst nog van zich laten horen." En gelijk kregen ze. Het Bijkersgilde nu, bijna 25 jaar later, verzorgt niet alleen de algemene honingkeuring op de markt van Zuidlaren maar ook de honingkeuring tijdens de jaarlijkse studiedag van de NBV te Beilen, en bij plaatselijke afdelingen die een keuring van bijenproducten aan het gilde uitbesteden.



Inleveren...

Het is van belang om de imkers te informeren hoe om te gaan met hun bijenproducten, in het bijzonder natuurlijk honing. Het oogsten, verwerken, de hygiëne, de opslag en het bewaren en het presenteren. Hierover wordt verteld en samen gesproken tijdens presentaties van het Bijkersgilde bij afdelingen en andere geïnteresseerde verenigingen.

Gezellen en meesters

Het gilde heeft inmiddels een kleine honderd leden. Ze zijn - zoals dat bij gilden gebruikelijk is - 'gezel' of 'meester'. Lid worden van het Bijkersgilde kan men slechts door deel te nemen aan de honingkeuringen. Bij een puntenaantal van minimaal 9,8 wordt men gezel. Met een prachtig gildeschild en een oorkonde kan men laten zien dat zijn/haar geleverde bijenproducten van prima kwaliteit zijn. Bij een volgende keuring waarbij wederom minimaal 9,8 punten wordt behaald, mag men zich gildemeester noemen. Om lid te blijven dient men ieder jaar aan minimaal één honingkeuring deel te nemen.

Verkoopbevordering

Het promoten van honingverbruik is ook een van de taken van het Bijkersgilde. Dat gebeurt met de uitgave van een receptenboekje, maar ook met de verkiezing van de lekkerste honing en het mooiste etiket. Op de Markt van Melk en Honing mag het publiek honing proeven uit een brede selectie van de aangeboden honing. Ook dit jaar was dat weer een groot succes, bijna 150 proevers kozen de lekkerste honing. Op die manier wordt het product honing door de consument beoordeeld. De honingkeurmeester beoordeelt de kwaliteit, maar het publiek bepaalt de smaak!

Cursus Honingkeurmeester

Voor het keuren van de bijenproducten zijn keurmeesters nodig met ervaring. Het aantal keurmeesters is beperkt en ook hier is sprake van vergrijzing. Toch willen wij het product honing blijven promoten en blijven zorgen voor voorlichting aan imkers over hun verantwoordelijkheid om een goed, veilig en hygiënisch product - door de bijen gemaakt -, verantwoord aan het publiek te verkopen. Daarom is één van de taken van het Bijkersgilde voldoende keurmeesters op te leiden. In samenwerking met de Nederlandse Commissie voor Bijenproducten start het Bijkersgilde in januari 2012 weer een cursus Honingkeurmeester. Deze cursus start op 14 januari 2012





...keuren...

in Roden (Dr.). Hij beslaat vijf lesdagen op de zaterdag, op 10 maart wordt een schriftelijk én praktisch examen afgenomen. Deelname kost € 240,- (incl. koffie/thee en lunch). Voor het complete lesprogramma en overige informatie zie www.bijkersgilde.nl. Opgave voor de cursus is mogelijk tot 15 december 2011: e bijker@bijkersgilde.nl.

Het maximum aantal cursisten is 20. De cursus staat open voor iedereen die belangstelling heeft voor het imkeren en de vele producten die de bijen leveren. In theorie en praktijk wordt de honingkeuring met ervaren honingkeurmeesters doorgenomen.

De Nederlandse Commissie voor Bijenproducten heeft afgelopen jaar hard gewerkt om het Algemeen keuringsreglement uit 2006 aan te passen en te vernieuwen. Uit de praktijk zijn veel aanvullingen gekomen, waardoor de keuringen nog beter uitgevoerd kunnen worden. Veel uitleg is nu te vinden in de begeleidende pagina's van het reglement, in combinatie met de keuringslijsten. Deze nieuwe informatie wordt tijdens de cursus direct toegepast.

Informatieochtend over de regels

Van groot belang is natuurlijk te weten aan welke eisen een bijenproduct moet voldoen om een hoge score te verkrijgen bij een keuring. Maar ook moeten wij als imker en leverancier van honing aan de consument voldoen aan wettelijke regeltjes. Zo zijn daar voorschriften over houdbaarheid, productcodering, productherkomst en inhoud, naam en adres van de producent én er zijn vermeldingen die juist niet mogen.

Een aantal voorschriften is in de afgelopen jaren veranderd. Om dat uit te leggen is op 17 september een informatieochtend



foto's Hans Hoogendoorn

... en de mening van het publiek peilen

georganiseerd door het Bijkersgilde. Ook hier is iedereen welkom, geldelig of niet, imker of bijenhouder.

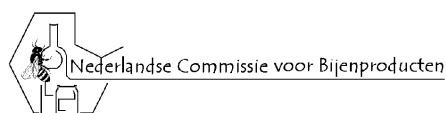
Deze voorlichting is in het nieuwe bezoekersgebouw van de afdeling Zuidlaren. Adres, tijd en programma zijn te vinden op de webste van het Bijkersgilde. Aansluitend kan men zijn/haar honing aanbieden om die door het Bijkersgilde te laten testen op eigenschappen zoals het glucoseoxidasegehalte, de pH-waarde en geleidbaarheid. Ook de etikettering van de meegenomen honingpotten wordt kritisch bekeken.

Inleveren producten Nationale Honingkeuring

Van 1 tot 8 oktober worden producten gekeurd in het kader van de Nationale Honingkeuring (zie Bijenhouden van februari 2011). Op zondag 25 september geeft afd. Ruinen voor de regio Noord van 13-16 uur gelegenheid voor inname van bijenproducten voor deze keuring. **Inleveradres is het bezoekerscentrum van Staatsbosbeheer aan de Benderse 22 te Dwingelo.** Afdeling Ruinen geeft hier regelmatig voorlichting aan het publiek en heeft hier ook haar bijenstand. Tevens een unieke gelegenheid om hier een bezoek te brengen aan de schaapskudde.

Honingkeuring tijdens studiedag Beilen

Tijdens de komende studiedag van de NBV in Beilen op 19 november zal de keuring van bijenproducten weer worden verzorgd door het Bijkersgilde. De afdelingen kunnen weer strijden om de wisselbeker voor de 'beste' afdeling. Was het afgelopen jaar de afdeling Ter Apel de winnaar met Hoogeveen op geringe afstand, we hopen nu op nog meer competitie. Daarbij kan de keuring volgens het nieuwe keuringsreglement voor verrassingen zorgen.



Nieuw reglement voor keurmeesters en imkers

Joop Kamps, Nederlandse Commissie voor Bijenproducten

De nieuwe versie van het keuringsreglement voor bijenproducten is klaar. In juni 2006 kwam de eerste versie van dit keuringsreglement uit. Inmiddels draait het al weer een paar jaar mee en naar aanleiding van vragen en opmerkingen van keurmeesters en imkers was het tijd om alles eens te herzien.

Niet alleen het uiterlijk (ander lettertype), maar ook de opzet van dit keuringsreglement is aangepast. Door het toevoegen van foto's, afbeeldingen en voorbeelden heeft het reglement veel aan duidelijkheid gewonnen. Sommige onderdelen, zoals het ijk van de refractometer, worden zelfs stap voor stap uitgelegd. Bij de inname wordt er niet meer met kleurenstickers gewerkt, maar met stickers waarop de naam van de klasse staat. De grootste veranderingen hebben de keuringsformulieren ondergaan. Door een andere indeling is er meer ruimte voor informatie vrijgekomen. De onderdelen staan nu in volgorde van keuring, oftewel het keuringsformulier geeft precies aan wanneer er iets gekeurd moet worden.

De keuringsvoorwaarden en de uitleg van de keuringsonderdelen staan niet meer apart, maar zijn opgenomen in de hoofdstukken die een bepaald bijenproduct behandelen. Het voordeel hiervan is, dat niet alleen de keurmeesters, maar ook de imkers gedwongen worden deze hoofdstukken helemaal door te lezen. Hierdoor krijgen zij een beter beeld van alle voorwaarden waaraan een inzending bij een keuring moet voldoen.

Extra aandacht verdient het etiket. Het gebruik van de houdbaarheidsaanduiding 'tenminste houdbaar tot:' is door een nieuwe EU-regel veranderd. Als bij een keuring het vochtpercentage en het HMF-gehalte gemeten worden, wordt voor de

houdbaarheidstermijn uitgegaan van de waarde die de kortste houdbaarheid aan geeft. In het reglement (op de website) staan voorbeelden. Voordat u als imker de volgende keer met inzendingen naar een keuring gaat, is het raadzaam 'Hoofdstuk 5 - Het etiket' goed door te lezen. Hetzelfde geldt voor de keuringsvoorwaarden van de verschillende bijenproducten. Deze staan in hoofdstuk 6 t/m 10. Tenslotte zijn er voor de coördinator enkele nieuwe formulieren bijgekomen, die hij/zij tijdens een keuring kan gebruiken. Al met al heeft het hele keuringsreglement een kleine metamorfose ondergaan. We hopen dat hierdoor de kwaliteit van de bijenproducten nog meer verbetert. De commissie is bij de samenstelling van dit reglement zorgvuldig te werk gegaan. Dat wil niet zeggen dat alles perfect is. Mocht u opmerkingen hebben, neem dan contact op met één van de commissieleden. De adressen vindt u achter in het keuringsreglement.

Het keuringsreglement is van www.bijenhouders.nl te downloaden. Naast het bestand van het reglement staan er nog drie andere bestanden bij: het bestand 'Inname-stickers.doc', het bestand 'Oorkonde NBV.dot' met de macro om in Word de oorkonde van de NBV te maken en het bestand 'Uitleg Inname-stickers en macro oorkonde NBV.doc'. Deze bestanden zijn alleen voor de keurmeesters van belang.

Tijdens de Nationale honingkeuring in oktober zal het vernieuwde keuringsreglement in werking treden. U hebt dus nog even tijd om het door te lezen.



Inleveren voor de Nationale honingkeuring

Op zaterdag 1 oktober moeten alle inzendingen voor 10.00 u bij het Bijenhuis, Grintweg 273, 6704 AP te Wageningen in geleverd worden. Mocht u daartoe niet in staat zijn, maak dan gebruik van de onderstaande inzameladressen.

- Eric Blankert, Steenakker 10, 6691 DN Gendt, 0481-423143
- Pierre Sanders, Den Ekker 40, 5541 CR Reusel, 0497-642168
- Els Voorbij, Vogelenzang 21, 4033 AG Lienden, 0344-601006
- Joop Kamps, De Kievit 8, 5864 BX Meerlo, 0478-692670
- Roel Naber, Monteverdilaantje 21, 1431 ZJ Aalsmeer, 0297-327715, roelnaber@versatel.nl
- Imkerij BijDaan, Miggelenbergweg 53, 7351 BN Hoenderloo, 06-52325739
- Gerard Vos, Oude Wijk 7, 7911 TG Nieuweoord, 0528-344244

Inzendingen kunnen op deze adressen tot en met vrijdag 30 september afgeven worden. De kosten bedragen € 3,- per inzending, contant te voldoen.

N.B. Voor de regio Noord is er op zondag 25 september van 13-16 uur extra gelegenheid tot inleveren in Dwingeloo, zie p. 17.

Wilt u voor uw regio als contactpersoon fungeren, de inzendingen inzamelen en deze naar Wageningen brengen, geeft u zich dan op bij Joop Kamps, 0478-692670, jh-kamps@hetnet.nl.

Op zaterdag 8 oktober, de dag van de tentoonstelling, vindt om 15.00 u de uitreiking van de certificaten plaats. Vanwege deze uitreiking is het natuurlijk leuker als de inzendingen door uzelf in Wageningen worden afgehaald. Mocht u verhinderd zijn, dan kunt u vragen of uw contactpersoon ze mee terug neemt. Ter stimulering van klasse 15 (Presentatie bijenproducten) stelt Pierre Sanders voor de drie mooiste presentaties prijzen van €25,-, €15 en €10,- ter beschikking.

De commissie hoopt dat u in grote getale aan deze keuring mee zult doen. U bent van harte welkom!

En hoe beoordelen we de voorraad stuifmeel?

Stuifmeel is onontbeerlijk voor bijen. In een aantal recente artikelen in Bijenhouden wordt uitgelegd hoe belangrijk de bestanddelen van stuifmeel (essentiële aminozuren, vetten en mineralen) zijn voor de groei en gezondheid van de bijen. Ook Imdorf* benadrukt: "De beschikbaarheid van voldoende stuifmeel is beslissend voor de ontwikkeling van de interne organen, met name het eiwitvetlichaam en de voedersapklieren."

Maar wat is een gezonde voorraad stuifmeel? Deze vraag bleek snel gesteld maar niet zo eenvoudig te beantwoorden. Want waar kijk je naar als imker en hoe beoordeel je bijvoorbeeld de voederkrans? De afgelopen julimaand verregende voor een belangrijk deel, vorig jaar was augustus bijzonder nat. Wat voor consequenties heeft dat voor de stuifmeelvoorraad? Hebben de voedsterbijen genoeg om vitaal op te groeien? Is er voldoende (gevarieerd) stuifmeel om de winterbijen te voeden? Dracht wordt meestal afgemeten aan de hoeveelheid nectar die binnenkomt en die kunnen we beoordelen, daar hebben we richtlijnen voor. Gemakshalve nemen we aan dat het met het stuifmeel wel goed zit als er voldoende nectar binnenkomt. Dat lijkt een redelijke aanname, want de bijen komen met stuifmeel in aanraking als zij nectar verzamelen; zo heeft de plant dat geregeld. Drijfvoeren grijpt in op deze relatie en kan in een armer drachtgebied uiteindelijk ongunstig uitpakken voor een volk, omdat wat er binnenkomt aan stuifmeel geen gelijke tred houdt met de binnenkomende suiker.

Geen maat beschikbaar

Een maat om de stuifmeelvoorraad te beoordelen op het moment van schaarste is er niet. Eigenlijk weten we niet wat een volk precies nodig heeft. Ervaren imkers schatten de hoeveelheid natuurlijk wel in maar hoeveel dm³ heeft een volk nu werkelijk nodig voor natte dagen en lopende zaken? Drie? Zes? Hoe breed moet een stuifmeelkrans zijn? Hoort er een stuifmeelraam in een volk voorradig te zijn? En hoe schat je de inhoud daarvan in? De cel-

len met stuifmeel zijn vaak, in tegenstelling tot de ramen met honing, erg onregelmatig gevuld en over de kwaliteit kun je weinig meer zeggen dan dat de verschillende kleuren op de broodnodige variatie wijzen. Oud stuifmeel glanst vaak doordat er wat honing op ligt, vers stuifmeel is dof van kleur. Vind je nauwelijks stuifmeel in een volk, dan kun je overwegen om een raam met stuifmeel uit een rijker volk over te hangen. Maar in welke mate verzwak je het rijke volk daarmee? Navraag bij enkele imkers leverde vooral indirecte controlemogelijkheden op:

- Als het broednest krimpt, het volk niet goed groeit, kan dat wijzen op een stuifmeeltekort. Maar in het najaar krimpt het broednest van nature, hoeveel krimpt is dan normaal en wanneer moet je gear-

meerd raken?

- Als het broed wordt opgegeten kan dat een indicatie zijn van stuifmeeltekort. Maar het kan ook een teken van ziekte zijn, misschien zelfs vanwege een al veel eerder ontstaan stuifmeeltekort. Aan de lege cellen kun je niet zien wat er met de larven is gebeurd.

In beide gevallen ben je rijkelijk laat met het constateren van een gebrek.

Bijvoeren?

Nectartekort vullen we aan met suiker. Voor stuifmeel tekort is er tegenwoordig Feed Bee. De meningen over de waarde van dit supplement lopen uiteen. Enkele gegevens uit 'Volksentwicklung':

- Volken met eenzelfde hoeveelheid stuifmeel zetten verschillende hoeveelheden



Illustratie Bertus Wieringa

Deze imker weet het ook niet

broed aan.

- Wanneer het stuifmeelaanbod vermindert of de bijen verhinderd worden het te verzamelen, staakt de broedaanzet. (Jonge bijen zullen langer leven als zij geen broed te verzorgen hebben.)
- Het bijvoeren van volken met stuifmeelpasta bleek in een aantal onderzoeken tot een kortstondige verhoging van broedaanzet te leiden, maar de verhoogde activiteit kreeg geen duurzaam gevolg. Het aantal bijen in het volk nam niet toe en de bijen leefden ook niet langer. De conclusie van Imdorf t.a.v. het bijvoeren met stuifmeel is dat het resultaat niet opweegt tegen de moeite en de kosten. In geval van een tijdige constatering van stuifmeelgebrek zou je nog kunnen overwegen de volken te verplaatsen, maar in de praktijk zal dit waarschijnlijk niet zo snel gebeuren.

Meten hoeveel stuifmeel er binnenkomt door middel van een stuifmeelval wordt bij onderzoek regelmatig toegepast, maar is voor de meeste vrijetijdsimkers geen optie. Ook omdat dan het broodnodige stuifmeel niet in het volk terechtkomt. Bovendien, om een goed beeld te krijgen is het nodig bij verschillende volken over langere tijd te meten. En vervolgens zijn die meetresultaten van beperkte betekenis, want morgen of volgend jaar kan het

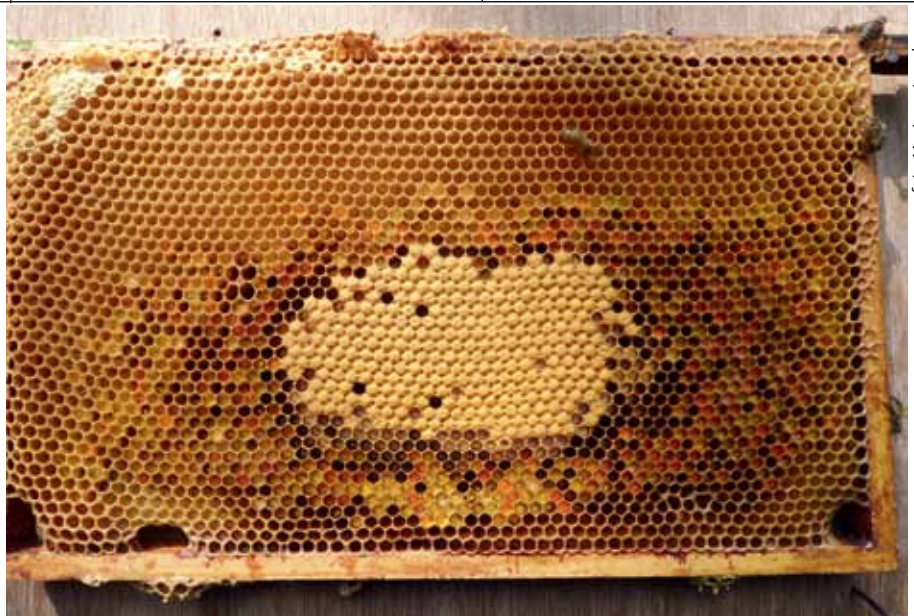


foto Mari van Iersel

Dikke rand stuifmeel betekent: in dit drachtgebied is genoeg stuifmeel te halen

op dezelfde plek met dezelfde volken anders zijn. Dergelijke variatie geldt evenzeer voor nectar, maar dat laat zich dus veel makkelijker beoordelen in de raat.

Gezien het belang van de beschikbaarheid van voldoende stuifmeel van een goede kwaliteit, zou je wensen dat je als imker over meer instrumenten kon beschikken om de stuifmeelvoorraad te beoordelen en op peil te houden in drachtpauzes of bij onverhoopt slechte weersomstandigheden. In een rijk drachtgebied zal een tij-

delijke onderbreking geen problemen opleveren, maar veel gebieden kun je niet meer als rijk drachtgebied bestempelen. En met een randje boekweit zaaien in je tuin ben je er niet.

Met dank aan de geraadpleegde bijenhouders.

*) A. Imdorf, K. Ruoff en P. Flury, 2008. Volksentwicklung bei der Honigbiene, 2008. Broschüre des Schweizerischen Zentrums für Bienenforschung Agroscope Liebefeld-Posieux, Art.nummer 1224.

Cursief

Verschillen

Ooit heeft een schoolmeester mij het verschil duidelijk gemaakt tussen verschillende en verscheidene aan de hand van de zinnestjes: “Er komen in deze vergadering verschillende zaken aan de orde” en “Er ontbreken in dit fietswiel verschillende spaken”. In het eerste geval kan en zal werkelijk sprake zijn van verschil; in het tweede geval niet: alle fietsspaken zijn hetzelfde. Je kunt dus in de laatste zin beter gebruik maken van ‘enige’ of ‘verscheidene’, aldus die schoolmeester. Dus: “In dit fietswiel ontbreken enige/verscheidene spaken”.

Waar het imkers betreft is in mijn ervaring ‘enige’ of ‘verscheidene’ altijd gelijk te stellen aan ‘verschillende’. Als mijn regionale krant meldt: “Er zal die avond ook een aantal imkers aanwezig zijn”, weet ik zo langzamerhand zeker dat dat niet enige, verscheidene maar verschillende imkers betreft.

Laten we het op een aantal van vijf houden. Je spoort ze op zo’n avond natuurlijk op: soort zoekt soort. Je krijgt ze al snel in de smiezen. Praatje, praatje. Over bijen natuurlijk, over het wat en hoe. Aanvankelijk is het alles herkenning en bevestiging wat de klok slaat, maar als de details ter sprake komen,

beginnen de opvattingen en de methoden uiteen te lopen. De eerste van de vijf maakt in het eerste weekend van mei wel 20 vegers: je verhuist eerst het raam met de koningin. De rest is een fluitje van een cent. De tweede is alwéér de winter goed doorgekomen, omdat dat volgens hem ligt aan een varroabestrijding zonder die verschrikkelijke zuren. De derde beweert dat de bijen veel ellende wordt bespaard als je geen kristalsuiker voert, want het kost de winterbijen veel te veel energie om al die kilo’s kristalsuiker om te zetten in glucose en fructose. De vierde is ervan overtuigd dat zwermverhindering en bijensterfte alles met elkaar te maken hebben: een zwerm maakt op verschillende gebieden schoon schip. En dan komt de vijfde. Hij kan in de zwermtijd zelden of nooit het raam met de koningin vinden, waardoor het maken van vegers een monnikenwerk wordt; hij gebruikt in de strijd tegen de varroa bij voorkeur mierenzuur en oxaalzuur; hij haalt bakken suiker bij de Aldi en doet zijn best het zwermen zoveel mogelijk tegen te gaan. U raadt het al: die vijfde ben ik.

Rik Oldeven

Familieberichten

Afdeling Ootmarsum verliest twee leden. Op 20 april overleed op de leeftijd van 65 jaar onverwachts

FRANS OUDE BRUININK

De oud-kastelein uit Oldenzaal was in Twente alom bekend als "Naats op 'n Bult". Na een werkzaam leven in de horeca kon hij sinds kort weer tijd vinden voor zijn jeugdliefde de imkerij. De bouw van zijn nieuwe bijenstal was zelfs nog niet voltooid...

Wij verliezen in Frans een rustig maar betrokken lid. Met Frans zijn lijfspreuk "zo is 't lèav 'n" wensen wij de familie alle sterkte.

Op 22 juni overleed onvoorzien op 69-jarige leeftijd

TONNIE FRANKEN

Naast het beheer van de bijenstal bij het Los Hoes heeft hij gezorgd dat er bijen op de kinderboerderij kwamen. Vele jaren stond hij op de Siepelmarkten in Ootmarsum en kwam je hem tegen op markten voor streekproducten en met lezingen in het onderwijs. Kosten noch moeite waren onze oud-voorzitter teveel om onze mooie hobby te promoten.

Met de Euregionale Landes Garten Show in Losser/Gronau in 2003 (LAGA) had hij een leidende rol in de realisatie van het prachtige bijenpaviljoen. Op het tweejaarlijks wereldbijencongres Apimondia was hij vaste bezoeker en hij deed hiervan verslag op onze vergadering en die van de groep Overijssel-Oost.

Wij blijven Tonnie met respect gedenken en zullen inspiratie putten uit alle herinneringen. Wij verliezen in hem een ambassadeur voor onze prachtige hobby en wensen de familie alle sterkte. Tonnie bedankt!

Bestuur en leden
NBV afdeling Ootmarsum

Op 10 augustus 2011 is in de leeftijd van 71 jaar van ons heengegaan

PIET SCHIPPERS

In 1965 werd Piet lid van onze vereniging. Het imkeren zat bij hem in het bloed. Zijn vader en grootvader waren fervente imkers en twee broers van hem zijn ook bekwame imkers.

In 2006 werd hij gehuldigd vanwege zijn 40-jarig lidmaatschap. Daar genoot hij enorm van.

Zijn positieve instelling en zijn bescheidenheid maakte hem tot een graag gezien persoon. Het mooie aan Piet was, dat hij zich onbaatzuchtig en met volle inzet gaf voor onze vereniging. Kortom een gouden kracht voor een vereniging.

Met zijn prachtige stand en grote aantal volken was Piet één van de weinige imkers die nog professioneel bijen hield. Extra opvallend waren zijn sterke bijenvolken. Veel kasten hebben is geen kunst. Veel sterke volken wel!

Bij Piet achter het huis was in een klap duidelijk: hier woont een imker in hart en nieren. Uit alles sprak zijn immense liefde voor deze nijvere diertjes.

Wij zijn Piet oprecht dankbaar voor zijn enorme inzet en vinden het jammer hem voortaan te moeten missen. Zijn familie wensen we veel sterkte toe.

Bestuur en leden
NBV afd. St. Ambrosius, Zeeland

Cursussen

Dordrecht basiscursus Bijenhouden en cursus Korfvlechten

In februari start afd. Dordrecht een basiscursus met 5 theorie- (op di.) en 10 praktijklessen (op za.), leslocatie: Reeweg Zuid 72b te Dordrecht, kosten ± € 110 (incl. cursusboek en imkerhoek). Opgeven vóór 1 dec.: e nbv.dordrecht@kpnplanet.nl.

Voor afd. Dordrecht geeft Ben de Deugd een cursus bijenkorven en manden vlechten met buntgras. In september wordt eerst bunt (pijpestrootje) gesneden in natuurgebied De Pannenhoeve. Er is, indien gewenst, voor de partner een alternatief programma. Afsluiting van de dag met een Brabantse koffietafel. Kosten € 25,-. In oktober start het vlechten met in totaal tien lessen van 20-22 uur in het clubgebouw, kosten € 60.

Aansluitend in januari 2012 is er een cur-



sus vlechten met wilgentenen (5 lessen), manden en siervoorwerpen, onder leiding van Ineke Visser, kosten € 60,-. Inl.: Frits de Blom: t 078-6131271, e f.blom78@upcmail.nl.

Tiel – basiscursus Bijenhouden

In het najaar kan men alvast komen snuffelen om vervolgens in januari/februari 2012 definitief te beginnen bij afd. Eck & Wiel met genoemde cursus. In het kader van het 100-jarig bestaan van de afdeling kunnen cursisten in het najaar ook deelnemen aan andere activiteiten. De kosten bedragen € 125 voor 7 theorie- en 9 praktijklessen. Leslocatie: Dierenpark Tiel, Nieuwe Tielseweg 1a te Tiel en/of Buitenweg 15 te Maurik. Inl.: t 0344-880216, e ct@zve-opleidingen.nl, i <http://eck-en-wiel.bijenhouders.nl> en <http://geldersrivierengebied.bijenhouders.nl>.

West-Betuwe – korfvlecht cursus

Start op 17 september, 10 zaterdagochtenden aansluitend (tot 12.00 u). Cursusleider is Hans Vogelaar, leslocatie: De Zorg-imkerij, Notendijk 1A, 4153 RN Beesd. De imkerij is open vanaf 09.00 uur. De kosten zijn € 90 incl. materialen en koffie. De vlechtnaald is niet bij de prijs inbegrepen. Opgeven bij Dick van Leeuwen, m 06-13735769.

Lezingencyclus

'Natuurlijk Imkeren'

Linda Bierings, secretaris afd. Middelbeers

Wim van Grasstek komt in drie lezingen vertellen hoe je kunt omschakelen van gangbaar imkeren naar wat hij beschouwt als bijen-waardig imkeren en waarom dat belangrijk is in deze tijd van bijensterfte. "Als we ons inleven in het wezenlijke van de honingbij gaan we haar beter begrijpen en zullen we steeds meer raadsels omtrent hun gedrag kunnen oplossen." Wim baseert zich op de principes uit het biologisch-dynamisch imkeren (www.bdimkers.nl). Het natuurlijke, het eigene, staat bij hem voorop. Hij stelt ons de vraag hoe lang we het zelf zouden volhouden om dag in dag uit werk te moeten doen waarbij we voortdurend tegen onze natuur in moeten gaan en geen eigen inbreng hebben? Hoelang zou het duren voordat wij ziek worden? Ook als je geen imker bent zijn deze lezingen uiterst interessant. Lees dan als voorbereiding het bijencahier 2010. <http://bwm.trefcon.nl/media/pdf/Bijen.pdf>. De eerste avond staat in het teken van wat een imme (het volk) is en hoe we haar begeleiden. Wat is de voorwaarde voor haar standplaats en hoe verloopt de ontwikkeling in het ritme van het voorjaar? De tweede avond gaat over hoe we de imme naar haar hoogtepunt begeleiden. Zwermontwikkeling komt aan bod, met alle mogelijkheden die voor een bijenwaardige manier van imkeren in aanmerking komen, dus ook voor de situatie dat zwermen niet kan. Tijdens de derde avond wordt het opzetten van volken met natuurbouw behandeld en worden de (on)mogelijkheden besproken die zich hierbij kunnen voordoen. Het belang van een in het eigen volk opgegroeide moeder en de fase (tijdstip) van de inwintering. De mogelijkheden om de immen zo in hun eigenheid te brengen en daarmee te versterken, dat zij zich kunnen verweren tegen de varroamijt, lopen als een rode draad door alle lezingen heen. De avonden beginnen om 19.30 uur bij Ontmoetingscentrum Dorpshart Ons Mevrouw in Middelbeers (in de hal van de Rabobank). Zegt het voort; graag van tevoren opgeven via inbvmmiddelbeers@gmail.com. Entree voor niet-afdelingsleden € 7 - Drie lezingen € 15.

Studiedagen NBV

Aat Rietveld

De studiedagen van de NBV trekken al jaren veel deelnemers. De laatste jaren is het aantal bezoekers zelfs groeiende. Ook dit jaar in november worden ze weer op drie zaterdagen in drie plaatsen in Nederland georganiseerd:
12 november in Breda, Noord-Brabant
19 november in Beilen, Drenthe
26 november in Weert, Limburg.

De programma's van de drie dagen verschillen, waardoor het ook interessant is om meerdere dagen te bezoeken. Er worden diverse onderwerpen behandeld, maar de rode draad is toch wel hoe wij, imkers, kunnen bijdragen aan de vitaliteit van onze bijen. Dus voor ervaren én minder ervaren imkers is er veel te leren. Daarnaast is het een prachtige gelegenheid om collega-imkers te ontmoeten en ervaringen uit te wisselen. Deelnemers betalen € 17,50 en krijgen daarvoor naast de lezingen een eenvoudige lunch. Er is ook weer een keuring van bijenproducten. Deelname kost € 2,50 per ingezonden item.

Mocht u iets te koop willen aanbieden of hebt u iets bedacht dat u de collega's

wilt laten zien dan is daarvoor alle gelegenheid. U hoeft dit niet vooraf aan te melden. Breng het gewoon mee.

Op alle dagen zal er ook een verkoopstand met imkerartikelen zijn.

Het hele programma en de aanmeldgegevens komen in het oktobernummer van Bijhouden en staan vanaf 1 oktober op www.bijenhouders.nl.

Tot 1 oktober aanmelden voor lerarencursus

De Commissie bijenteeltonderwijs start in november 2011 een nieuwe cursus 'Bijenteeltleraar A'. De cursus wordt gegeven in Noordwest-Nederland, in Bijenpark Amstelland te Amstelveen. Zie voor toelatingseisen en meer bijzonderheden Bijhouden van juni, blz. 29 en juli/augustus blz. 13.

Aanmelding

Aanmelden kan tot 1 oktober 2011. Voor meer informatie over de inhoud van de cursus kan men bij de commissie Bijenteeltonderwijs een infobulletin aanvragen. Hier is ook het aanmeldingsformulier verkrijgbaar. Adres: NBV, t.a.v. commissie Bijenteeltonderwijs, Grintweg 273, 6704 AP Wageningen, t 0317422422 e onderwijs@bijenhouders.nl.

Foto van de maand



Uitlikken van de voerbak, gefotografeerd door Thomas J. Pool uit Stegeren

Vraag en aanbod

Bijenvolken nodig? Belt u even. Ook verkopen wij alle imkermaterialen o.a. honingslingers, bijenkorven en kasten (Red Cedar of vurenhout), nieuw of gebruikt, alle maten kunstraat. Informeer vrijblijvend naar onze speciale prijzen. Imkerij De Werkbij, Rhenen en Emst (gemeente Epe). Zie voor adres: www.dewerkbij.nl (met complete webwinkel), *e* info@dewerkbij.nl, *t* 0317-61 29 42.

Te koop: bijenvolken met of zonder kast, nieuw model bijenkasten. Alle maten kunstraat, alle imkermaterialen. Ook honingverkoop en inkoop bijenwas. Openingstijden: zat. of na telefonische afspraak *t* 0485-45 42 76. Imkerdepot Mia v.d. Heijden, Voortsestraat 19, 5454 GR St.Hubert.

Te koop: honing per 20 kg: acacia-, linde-, bloemen- en korianderhoning. Zeer goede kwaliteit en voldoende voorraad. Imkerij Het Korfje, Nieuwleusen, *t* 0529-48 35 85, *e* info@hetkorfje.nl.

Wij kopen uw Nederlandse honing en verkopen alle soorten honing in grote en kleine hoeveelheden. Ook stuifmeel, honingkoek, honingsnoep e.d. Wij zijn dé leverancier voor uw markt of braderie! Vraag vrijblijvend onze speciale prijzen. Imkerij De Werkbij, Rhenen en Emst (gemeente Epe), zie voor adres: www.dewerkbij.nl (met complete webwinkel), *e* info@dewerkbij.nl, *t* 0317-61 29 42.

Bezoekerscentrum Imkerij Immenhof. Dit omvat een imkerij, wijngaard, tuinen, expositieruimte met permanente expositie, terras en plantenverkoop. Een uniek en gezellig uitstapje voor uw vereniging, familie of bedrijf. Voor meer info: *i* www.imkerij-immenhof.nl of *t* 024-35 84 543. Gonnien en Marcel Hallmans, Rijksweg 224, Molenhoek/Heumen.

Imkerij De Linde aan de Pastoor Smitsstraat 27 in Olland het juiste adres in Noord-Brabant voor al uw benodigde imkerartikelen. Imkerartikelen zijn via onze webwinkel te bestellen www.imkerswinkeldelinde.nl. De winkel is geopend op: woensdag van 13.00-20.00 u en zaterdag van 9.00-15.00 uur.

Marcus Mesu & Mirjan Hendriks, *m* 06-20372232, *e* info@imkerswinkel-delinde.nl.

Het Honingmagazijn, hét adres op de Veluwe en daarbuiten voor al uw imkermaterialen, kijk op www.honingmagazijn.nl. Dagelijks geopend na telefoon- of emailafpraak: *t* 06-11 95 05 83 *e* honingmagazijn@hetnet.nl, Tongerenseweg Zuid 119, 8162 SB Epe.

ProPol Produkten BV, bekend als producent van de bekende Ambrosia Honingwijnen, heeft ook een ruim assortiment apitherapieproducten: crèmes, zeep, snoep etc. die uitermate geschikt zijn voor wederverkoop. Vraag vrijblijvend naar onze prijslijst. Voor informatie: *t* 0229-29 58 48, *e* info@propol.nl, *i* www.propol.nl.

Te koop: Spaarkasten (10-, 7-, 6- of 3-raams uitvoering). Ook voor losse broed- en honingkamers, daken en bodems. Kijk op www.immenhof.nl. De Immenhof, Voorthuizen, *t* 0342-47 28 37, *m* 06-53 18 20 06.

Vof Het Ielgat bestaat 25 jaar. Dit viëren we met elke maand een actie! Kijk voor actuele aanbieding: www.ielgat.nl, nu met imkershop. Het Ielgat voor al uw imkermaterialen; verenigingen en grootverbruikers krijgen extra korting op onze toch al lage prijzen.

Imkerartikelen en bijenhouderij. Het adres voor West-Brabant en Zeeland, alles op het gebied van bijen. Geopend: vr. 17.00-21.00 u, za. 09.00-16.00 u en verder op afspraak. C.F. Coremans, Marnixstraat 1, 4873 GM Etten-Leur, *t* en *f* 076-5014116, *m* 06-51271490.

Stichting bijenteeltmuseum De Bankorf voor al uw bijenproducten. We leveren ook aan verenigingen en wederverkopers. Een dagje uit met uw vereniging, maak een afspraak *t* 0592-38 93 49. Kijk voor meer info op www.debankorf.nl, ook voor bestellingen via onze webshop.

Agenda

Het gehele jaar Weert

Natuur- en Milieucentrum 'De IJzeren Man', Geurtsvenweg 4, is het hele jaar open. Meer informatie en openingstijden zie www.nmcweert.nl. Inl.: *t* 0495-524893, *e* info@nmcweert.nl.

17 september Zuidlaren

Uitleg over het nieuwe keuringsreglement, ook voor deelnemers aan de honingkeuringen, mogelijkheid om te testen honing en info over de cursus 'Honingkeurmeester' (zie p. 16). *a* 10.00 u in Verenigingsgebouw Osbroeken t/o het Hoogholtje bij de molen 'De Wachter' te Zuidlaren. Einde ± 12.00 u. Zie *i* www.bijkersgilde.nl/infodag.htm.

17 september Bussum

35ste Honing- en natuurmarkt *a* 10.00-16.00 u, op de Huizerweg 49H, honing- en bijenartikelen en andere ambachten en hun producten. Bij voldoende belangstelling ook honingkeuring. Zie *i* www.imkerverenigingbussum.nl.

17 september Ugchelen

Honing-, Natuur- en Hobbymarkt van 10.30-16.00 uur in en rond het Dorpshuis 'Ugchelens Belang', Bogaardslaan 81. Verkoop van imkermaterialen. Meer informatie op www.imkers-apeldoorn-ugchelen.nl en op www.ugchelen.org/honingmarkt. Inl./opgave kraamhuur: Nolly Spijkerman-Verbeek, *t* 055-5346430, *e* spijkerbeek@chello.nl.

24 september Eerbeek

Bijenmarkt van 10.00-15.00 u bij Grand Café 'De Korenmolen', Kanaalweg 3. Verkoop honing, bijen en imkermateriaal, en stands op het gebied van natuur en biologische producten. Inl.: Jan van Putten, *t* 055-5051438, *e* secretaris@imkersverenigingeerbeek.nl of Ton Fleur, *t* 0313-653208, *e* voorzitter@imkersverenigingeerbeek.nl

1 oktober Utrecht

Lerarendag. Leraren ontvangen persoonlijk een uitnodiging.

1 oktober Zutphen

Honing- en Milieumarkt van 09.00-16.00 uur op de Houtmarkt. Inl.: Willem Velberg, *t* 0575-51 56 46, *m* 06-13 64 91 10, *i* www.bijenstandwillemvelberg@comezme.nl

Vraag & aanbod

Schriftelijke opgave van advertenties bij de redactiesecretaris, mw. M. Canters, Grintweg 273, 6704 AP Wageningen, e redactie@bijenhouders.nl
U krijgt voor de kosten een factuur toegestuurd, vermeld daarom uw adresgegevens in uw opgave.
Geen geld overmaken of overschrijvingsformulieren opsturen!
Het tarief voor 'Vraag & aanbod' is € 10,- voor de eerste twintig woorden, ieder woord meer € 0,25 per woord.

Nederlandse

Bijenhoudersvereniging

Grintweg 273, 6704 AP Wageningen

t 0317 422422 f 0317 424180

e secretariaat@bijenhouders.nl

i www.bijenhouders.nl

bank 53.90.42.897, ING 846801

Voor betalingen vanuit het buitenland:

IBAN: NL62ABNA0539042897

BIC: ABNANL2A

Openingstijden ma t/m vrij: 10.00-14.00 u.

Het Bijenhuis (winkel)

Grintweg 273, 6704 AP Wageningen

t 0317 422733, f 0317 424180

e bijenhuis@bijenhuis.nl

i www.bijenhuis.nl

bank 53.90.42.900, ING 823276

Open: di. t/m vr. 08.30-17.00 u, tussen 12.00 en 13.00 u gesloten. Van 1 maart t/m 30 september is de winkel ook op zaterdag geopend van 08.30-13.00 u.

bijen@wur Plant Research International (PRI)

(v.h. PPO-Bijen, Ambrosiushoeve)

Centraal Meldpunt Bijenziekten (ma t/m vrij van 9.00 - 17.00 uur, op afspraak)

Postbus 16, 6700 AA Wageningen.

Bezoekadres: Droevendaalsesteeg 1,

6708 PB Wageningen, t 0317 486001,

e bijen@wur.nl i www.bijen.wur.nl

1 oktober Steenwijk

Open dag i.h.k.v 75-jarig bestaan NBV Steenwijkerland e.o. van 10.00-17.00 u. In het kerkje, Kalenbergerpad 4, 8377 HL Kalenberg. Met o.a. een honingkeuring. Maak, terwijl uw honing wordt gekeurd een boottocht door de Weerribben of bezoek een eendenkooi. Inl.: Anne van Beek m 06-20378373. Opgave (tot 28/9) e henklammers@xs4all.nl, .

1 t/m 8 oktober Wageningen

Nationale Honingkeuring, zie Bijenhouden februari en dit nummer p 18.

1 t/m 9 oktober landelijk

Week van de smaak. 'Eten van het seizoen en uit de streek'. Veel aandacht gaat uit naar vers geoogst én vers bereid. Andere kernwaarden uit het 'Smaakhandvest': diervriendelijke en pure (zonder kunstmatige additieven) productiewijze van de etenswaren. Organisatie o.a.: Streekeigen Producten Nederland, Euro-Toques, Slow Food Nederland en St. Vriendelijke Keukens. Aanmelden van eigen activiteiten via www.weekvandesmaak.nl

6 oktober Ruinen

Symposium i.h.k.v. 100-jarig bestaan van NBV afd. Ruinen. 14.00-16.30 u, thema 'Biodiversiteit'. Met dr.ir. André Schaffers van Wageningen UR: 'Biodiversiteit, bloemrijkdom en insectenbezoek; een belangrijke taak voor groenbeheerders'. Een forum, met André Schaffers, Joop Verburg (Vlinderstichting) en André Donker (Natuurmonumenten), gaat in op uw vragen. Toegang gratis. Opgeven bij: Jan Mansier, e mansierj@home.nl.

13 oktober Middelbeers

Eerste lezing uit een cyclus van drie: 'Natuurlijk imkeren' door BD-imker Wim van Grastek. Zie p. 22 van dit nummer. a 19.30 u in ontmoetingscentrum 'Dorpshart Ons Mevrouw' (in de

hal van de Rabo). Aanmelden e nbv-middelbeers@gmail.com.

15 oktober Wageningen

Najaarscongres VCI. Meer informatie i www.verenigingvancaarnicaimkers.nl

15 oktober Rijssen

De groep Overijssel-Oost organiseert i.s.m. NBV-afd. Rijssen "De Oosterhof", de jaarlijkse regionale honingkeuring in het Parkgebouw, Oosterhofweg 49, 7461 BT in Rijssen. Inleveren honing van 11.30-14.00 u. Let op het nieuwe keuringsreglement! a middagprogramma 14.00 u.: roofvogelshow of bezoek aan brandweermuseum. Bescheiden entree. Prijsuitreiking ca. 16.30 u. Inl.: G. Schoenmaker, e bijenhoek@home.nl, Inl. honingkeuring en/of voor plaatselijke vragen: Francine van Rossem, e francine@kruidenhuisdevlo.nl.

22 oktober Knokke-Heist België

West-Vlaams bijensymposium met Pieter Verdonckt (Proclam), Prof. Eric Haubruge (Universiteit Luik), Jens d'Haeseleer (Natuurpunt Studie), Thomas Impens (Regionaal Landschap De Voorkempen). Tevens filmbeelden: 'Leven in hotels' van Kris Struyf (Zwin natuurcentrum), 'Openbaar groen en bijen' door Arie Koster en 'Bijen in de stad' door Yves Mostien (Apis Bruoc-sella). a 10.00 u Cultuurcentrum Knokke-Heist, Meerlaan 32, Knokke-Heist. Entree € 7 p.p. (incl. lunchpakket). Vanaf 1 sep. kunt u via Cultuurcentrum Knokke-Heist kaartjes bestellen.

3 november Middelbeers

Tweede lezing uit een cyclus van drie: 'Natuurlijk imkeren'. Zie p. 22.

12 november Breda

Studiedag NBV, in het ROC Prinsentuincollege, Frankenthalerstraat 15, 4816 KA Breda. Zie ook pagina 22.

19 november Beilen

Studiedag NBV, in het Wilhelmina Zalencentrum, Wilhelminaplein 2, 9411 PC Beilen. Nadere info volgt.

26 november Weert

Studiedag NBV in het Natuur- en Milieucentrum Geurstvenweg 4, 6006 SN Weert (L). Zie p. 22 van dit nummer.

kerzenidee

gielvormen o.a. voor theelichtjes, lonten, siliconenharsen
Dr. Andreas Kokott, Horwagener Str. 29, D-95138 Bad Steben
tel. 09288-5224, fax 09288-925689 www.kerzenidee.de