

22 | Experimentele foklijnen

Bij Cofok werd in 1980 een experimentele afdeling opgezet voor het ontwikkelen en beproeven van nieuwe synthetische lijnen. Het doel hiervan was:

- ontwikkelen van mogelijk nog betere foklijnen dan die in het operationele programma opgenomen waren;
- benutten van een mogelijk betere combinatiegeschiktheid van een van de nieuwe foklijnen met een of meer van de foklijnen uit het operationele programma;
- de mogelijke inzet van een hybride beer;
- reserveren van extra foklijnen voor calamiteiten.

Een belangrijke voorwaarde was dat deze nieuw te ontwikkelen foklijnen in geen enkel opzicht verwant waren aan de operationele foklijnen.

22.1 | D-lijn of Talent-beer

Een experimentele berenlijn kreeg vorm in de huidige TOPIGS D-lijn. Als vrouwelijk uitgangsmateriaal werd gekozen voor zeugen van het Belgisch Landvarken. Met deze zeugen werd via een verdringingskruising met sperma van een tiental Duroc-beren van Noord-Amerikaanse, Canadese en Zwitsers-Deense oorsprong de D-lijn ontwikkeld, nu bekend als Talent-beer.

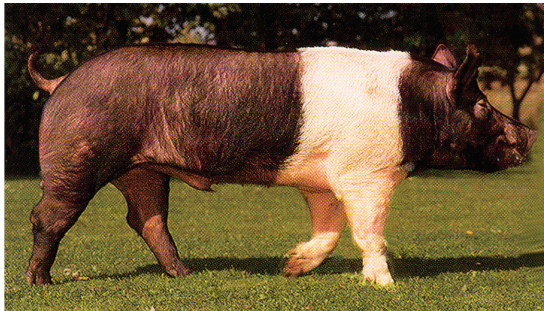
De kleur van de Talent-beren varieert en kan zowel wit als licht- of zelfs donkerbruin zijn. De Talent-beren zijn best ontwikkeld, sterk gebouwd en vertonen een uitstekende bespiering in de bovenbouw en het achterstel.

Aanvankelijk werd door Cofok en later door Dumeco Breeding de Cofok Plus-beer geïntroduceerd, een kruising van een Talent-beer met een Yorkshire-zeug van Cofok. Daarna volgde de Delta-beer, een product van de kruisingsbeer opnieuw

gecombineerd met een Yorkshire-zeug van Cofok. De laatste beren voldeden wel goed, maar moesten toch het veld ruimen, omdat intussen de Tempo- en de Piétrain-beer meer en meer furore maakten.

22.2 | T-lijn

Bij Cofok werd voorts de S-lijn ontwikkeld met uitgangsmateriaal van het Engelse Saddleback-varken en het Duitse Schwäbisch-Hällische-varken. Het resultaat was een zwart-wit gekleurd varken met zeer goede reproductie eigenschappen, maar met een matige groei en een onaanvaardbaar slechte vlees-vetverhouding. Ter verbetering van de groei en vooral de slachtkwaliteit werd met sperma van een zestiental Hampshire-beren een verdringingskruising toegepast. De Hampshire-beren kwamen uit Noord-Amerika, Canada, West-Duitsland, Zweden en Zwitserland. De beren met de beste vererving waren van West-Duitse, Zweedse en Zwitserse herkomst. De resultaten van de Canadese en Noord-Amerikaanse beren vielen op een paar uitzonderingen na wat tegen.



UITGANGSMATERIAAL TOPIGS T-LIJN

De S-lijn – later T-lijn genoemd – heeft een Hampshire aftekening, dus zwart met een witte band om de voorhand. De lijn is zeer vruchtbaar en heeft opmerkelijk goede moedereigenschappen en in tegenstelling tot de Hampshire een goede groei. De ervaringen bij Cofok hebben geleerd, dat het op een goed niveau fokken van een synthetische foklijn veel geduld en doorzettingsvermogen eist. Een synthetische foklijn is met een aantal generaties wel te realiseren, maar een stabiele en dominante vererving kost 10 tot 15 jaar.