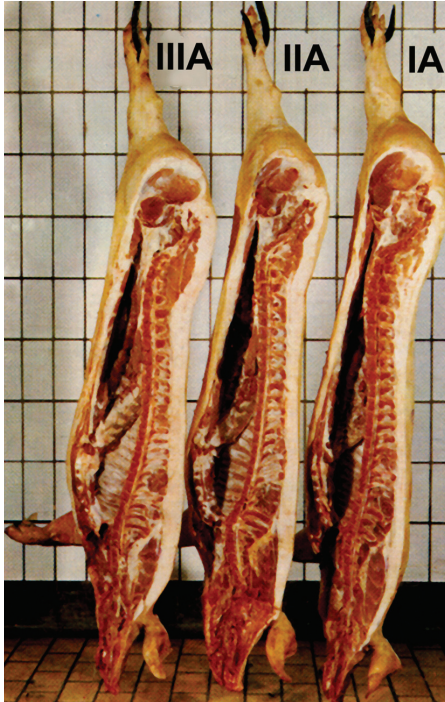


## 18 | **Uitbetaling naar kwaliteit na 1945**

Een belangrijke stimulans voor de verbetering van de kwaliteit van de vleesvarkens is de uitbetaling naar kwaliteit. Aanvankelijk waren de prijsverschillen in uitbetaling naar kwaliteit betrekkelijk gering.

Na de Tweede Wereldoorlog werd de kwaliteitsuitbetaling weer ter hand genomen. In 1952 startte men met de classificatie van de vleesvarkens op basis van spekdikte en type. De spekdikte werd op vastgestelde plaatsen gemeten en in de klassen I, II en III ingedeeld. Voor afwijkende spekdikte en type was er klasse IV. Het type werd subjectief beoordeeld en ingedeeld in de klassen A, B en C.

Uit de combinatie van de spekdikteklasse en het type kwam men tot de volgende handelsklassen: IA; IB - IIA; IC - IIB - IIIA; IIC - IIIB - IIIC - IV. Enkele voorbeelden: IA voor slachtvarkens met dun spek en een goed slachttype; IIB voor slachtvarkens met te dik spek voor klasse I; het slachttype vertoont een tekortkoming, meestal een te schrale ham; IIIC voor slachtvarkens met zeer dik rugspek; het slachttype vertoont twee tekortkomingen, schrale ham en zware schouder.



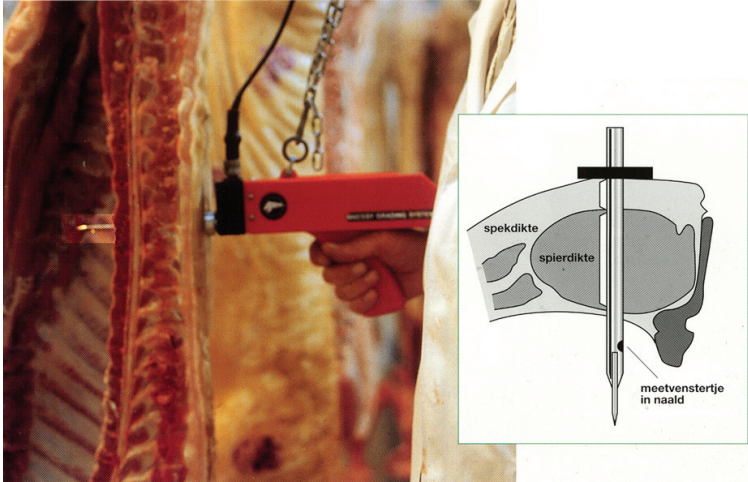
CLASSIFICATIE-INDELING NAAR SPEKDIKTE (LINKS) EN TYPE (RECHTS)

In 1975 werd de classificatie en de uitbetaling naar kwaliteit verplicht gesteld. Tegelijkertijd werd nog een extra klasse ingevoerd, de EAA voor excellente vleesvarkens met extra dun spek en een best type.

|                            | 1975 | 1980 | 1985 |
|----------------------------|------|------|------|
| PERCENTAGE GECLASSIFICEERD | 89   | 94   | 95   |
| KWALITEITSKLASSE           |      |      |      |
| EAA (%)                    | 7,4  | 8,0  | 12,0 |
| IA (%)                     | 55,2 | 58,7 | 63,7 |
| IB (%)                     | 20,9 | 22,0 | 17,1 |
| IC (%)                     | 0,3  | 0,2  | 0,1  |
| IIA (%)                    | 7,7  | 4,4  | 3,3  |
| IIB (%)                    | 5,9  | 5,1  | 3,1  |
| IIIA (%)                   | 0,7  | 0,2  | 0,1  |
| IV (%)                     | 1,9  | 1,4  | 0,6  |

VARKENSCCLASSIFICATIE IN NEDERLAND

In 1987 werd een EG-verordening voor varkensclassificatie van kracht, waarbij met het in Nieuw Zeeland ontwikkelde Hennesey Grade Probe het percentage mager vlees werd vastgesteld.



PRIKPISTOOL HENNESEY GRADE PROBE

Men hanteert sindsdien de volgende handelsklassen:

| HANDELS-<br>KLASSE | PERCENTAGE<br>MAGER VLEES | TYPEBEOORDELING                     |
|--------------------|---------------------------|-------------------------------------|
| S                  | 60% EN MEER               | AA – UITZONDERLIJK GOEDE BESPIERING |
| E                  | 55 – 60%                  | A – GOEDE TOT ZEER GOEDE BESPIERING |
| U                  | 50 – 55%                  | B – MIDDELMATIGE BESPIERING         |
| R                  | 45 – 50%                  | C – VRIJ DUNNE BESPIERING           |
| O                  | 40 – 45%                  |                                     |
| P                  | MINDER DAN 40%            |                                     |

HANDELSKLASSEN EN TYPEBEOORDELING

Vanaf februari 1987 werden de volgende kortingen en toeslagen in centen per kg per % mager vlees gehanteerd:

| KORTINGEN |       |      |       | TOESLAGEN |       |      |       |
|-----------|-------|------|-------|-----------|-------|------|-------|
| V %       | CT/KG | V %  | CT/KG | V %       | CT/KG | V %  | CT/KG |
| 52        | 0     | 46   | -24   | 52        | 0     | 59   | +21   |
| 51        | -4    | 45   | -28   | 53        | +3    | 60   | +24   |
| 50        | -8    | 44   | -32   | 54        | +6    | 61   | +27   |
| 49        | -12   | 43   | -36   | 55        | +9    | 62   | +30   |
| 48        | -16   | 42   | -40   | 56        | +12   | 63   | +33   |
| 47        | -20   | 41   | -44   | 57        | +15   | 64   | +36   |
|           |       | ≤ 40 | -48   | 58        | +18   | ≥ 65 | +39   |

KORTINGEN EN TOESLAGEN IN CT/KG PER PERCENTAGE VLEES VANAF 1987 TOT 2004

| TYPE      | TOESLAG/KORTING |
|-----------|-----------------|
| AA        | + 10 CT/KG      |
| A (BASIS) | 0 CT/KG         |
| B EN C    | - 5 CT/KG       |

KORTINGEN EN TOESLAGEN NAAR TYPE-INDELING VANAF 1987 TOT 2004

Na een wijziging van de basisadviesprijs voor een varken met 54% vlees met een A-type werd in april 2004 weer een wijziging doorgevoerd naar 56% met een A-type. Het gemiddelde vleespercentage was intussen al gestegen naar 56,3%. De toeslagen en de kortingen zijn daarmee als volgt aangepast:

| VLEES % BOVEN DE 56 |             | VLEES % ONDER DE 56 |            |
|---------------------|-------------|---------------------|------------|
| 57                  | + 0,01 €/kg | 55                  | -0,01 €/kg |
| 58                  | - 0,00      | 54                  | - 0,04     |
| 59                  | - 0,00      | 53                  | - 0,07     |
| 60                  | - 0,00      | 52                  | - 0,09     |
| 61                  | - 0,03      | 51                  | - 0,13     |
| 62                  | - 0,03      | 50                  | - 0,17     |
| 63                  | - 0,03      | 49                  | - 0,21     |
| 64 EN MEER          | - 0,05      | 48                  | - 0,25     |
|                     |             | 47                  | - 0,29     |
|                     |             | 46                  | - 0,35     |
|                     |             | 45 EN MINDER        | - 0,41     |

KORTINGEN EN TOESLAGEN NAAR VLEESPERCENTAGE VANAF 2004

| TYPE | TOESLAG/KORTING |
|------|-----------------|
| AA   | + € 0,02/KG     |
| A    | BASISPRIJS*     |
| B    | - € 0,05/KG     |
| C    | - € 0,05/KG     |

KORTINGEN EN TOESLAGEN NAAR TYPE VANAF 2004

\*SLACHTVARKEN MET EEN MAGER VLEESPERCENTAGE VAN 56 EN TYPE A

De indeling naar type en spekdikte was tot 1987 gebaseerd op spekdiktemetingen en een subjectief vastgestelde type-indeling. Dit systeem heeft wel redelijk goed voldaan, maar was vooral als informatie voor de fokkerij te globaal en sloot minder goed aan bij de toenmalige selectiesystemen.

Het vaststellen van het vleespercentage met de Hennesey Grade Probe-methode blijkt een duidelijke verbetering. De met het prikpistool verkregen gegevens sluiten namelijk veel beter aan bij de wijze waarop in de fokkerij op dit kenmerk wordt geselecteerd.

| JAAR | VLEES-<br>PERCENTAGE | SPIER-<br>DIKTE | SPEK-<br>DIKTE | AANTAL<br>GECLASSIFICEERDE<br>VARKENS |
|------|----------------------|-----------------|----------------|---------------------------------------|
| 1987 | 53,15                | -               | -              | 8.270.622                             |
| 1990 | 53,09                | -               | -              | 18.536.836                            |
| 1995 | 55,61                | 54,77           | 16,93          | 17.114.577                            |
| 2000 | 56,08                | 55,91           | 16,54          | 17.472.514                            |
| 2005 | 56,60                | 58,40           | 16,31          | 13.607.169                            |
| 2008 | 56,58                | 58,41           | 16,15          | 12.955.200                            |

ONTWIKKELING VLEESPERCENTAGE EN SPIER- EN SPEKDIKTE VAN 1987 TOT 2009

Sinds 1995 worden ook de spier- en de spekdikte vermeld, hetgeen extra informatie geeft over de vlees-vetverhouding. Het vleespercentage, de spier- en spekdikte en de type-indeling is zeer waardevolle informatie voor de vermeerderaars en vleesvarkenhouders. Deze informatie geeft het kwaliteitsniveau aan en vormt een belangrijk kompas voor de varkenshouders. De biggenvermeerderaars krijgen zinvolle informatie over de kwaliteit van de geleverde biggen. De fokkerijorganisaties krijgen zeer bruikbare gegevens over de slachtkwaliteit van hun fokproducten. De varkensclassificatie en de uitbetaling naar kwaliteit zijn van ongekende betekenis geweest voor de kwaliteitsverbetering van de vleesvarkens in Nederland.