

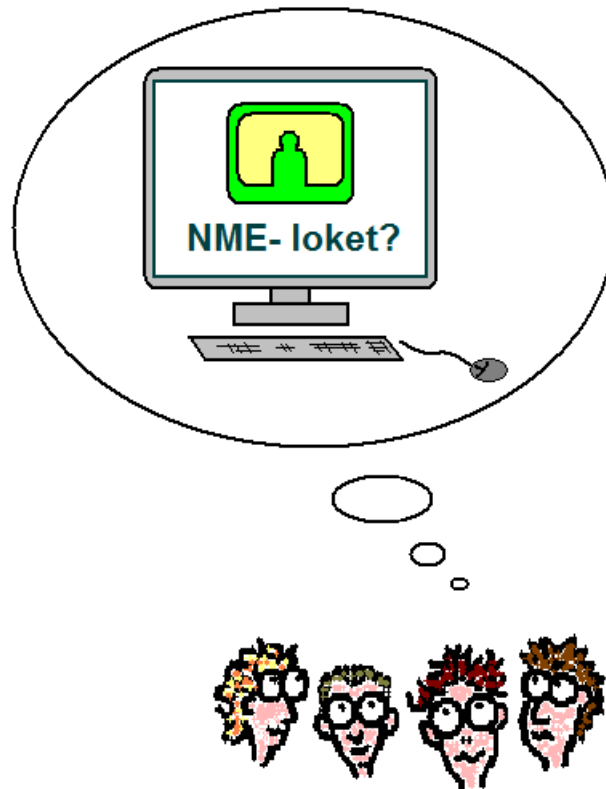


***Auteurs:***

Demian Becking  
Anne Teske

# Het NME- loket voor het VO

*Adviesrapport voor het CNME Landgoed Schothorst*



*Auteurs:* Demian Becking  
Anne Teske

*Plaats & datum:* Barneveld, 19-01-2011

*Opdrachtgever:* Pauline van Norden  
Educatief medewerkster CNME Landgoed Schothorst

## Voorwoord

Dit onderzoek naar hoe het CNME een loket kan oprichten voor het VO, is tot stand gekomen naar aanleiding van het project Stad te Land, onderdeel van het programma Groene Kennis voor en door Burgers, gericht op het voortgezet onderwijs. Dit project heeft tot doelstelling burgers (met name leerlingen van het voortgezet onderwijs) in de regio Eemland, de natuur, het platte land, de historie en de inrichting van de regio laten voelen, proeven en ervaren. Het doel is om hierbij een brug te slaan tussen burgers, het platteland, het algemene en het groene onderwijs. Het CNME landgoed Schothorst is onder meer betrokken bij dit project en wil ten behoeve hiervan een NME- loket gaan ontwikkelen voor het VO (Voortgezet Onderwijs). Het CNME is verantwoordelijk voor een NME- aanbod voor specifieke doelgroepen en wil de mogelijkheid voor optimaal NME benutten en daarbij samenwerken met andere organisaties. Het CNME wil voor het VO in Amersfoort het aanspreekpunt worden voor NME en daarbij een adviseurs- en makelaarsfunctie vervullen. In dit rapport wordt beschreven hoe het CNME Landgoed Schothorst het beste een NME- loket voor het VO in Amersfoort kan vormgeven, zodat vraag en aanbod elkaar goed kunnen vinden.

Dit rapport heeft niet tot stand kunnen komen zonder de welwillende hulp van de geïnterviewde NME- centra en VO scholen in Amersfoort; de partijen uit het project Stad en Land en de begeleiding van Dhr. Tellegen van de Christelijke Agrarische Hogeschool in Dronten.

Graag willen we de mensen van het CNME danken voor hun bijdrage aan onze oriëntatie binnen het CNME. Tevens willen we de mensen uit het team Educatie van het CNME bedanken voor hun bijdrage aan dit rapport. Onze dank gaat daarbij in het bijzonder uit naar mevrouw Pauline van Norden, voor haar deskundige begeleiding tijdens dit project.

## Inhoudsopgave

<b>Samenvatting</b> .....	6
<b>Verklarende woordenlijst</b> .....	8
<b>Inleiding</b> .....	9
<b>1 Het CNME Landgoed Schothorst</b> .....	10
<b>2 NME in het land</b> .....	12
2.1 Het VO als doelgroep voor NME .....	12
2.2 De functie van het NME centrum .....	13
2.3 Vorming van NME producten.....	14
2.4 Binding van het VO met NME centra .....	15
2.5 NME centra en budget voor VO .....	16
2.6 Verbeteringen, aanbevelingen en toekomstplannen van NME centra .....	17
<b>3 Voortgezet onderwijs in Amersfoort</b> .....	19
3.1 Wensen van het VO en communicatie met betrekking tot NME.....	19
3.2 NME aanbod en vakken.....	<b>Error! Bookmark not defined.</b> 20
3.3 Uitvoering van NME.....	<b>Error! Bookmark not defined.</b> 21
<b>4 NME aanbiedende partijen</b> .....	22
<b>5 Randvoorwaarden voor een NME loket</b> .....	24
5.1 Intern gesprek CNME Schothorst .....	24
5.2 Brainstorm- sessie NME loket .....	25
5.3 Randvoorwaarden in categorieën .....	28
<b>6 Advies aan het CNME Landgoed Schothorst</b> .....	30
6.1 Aanbevelingen voor het NME loket.....	30
6.2 Swot – analyse .....	33
<b>Conclusie</b> .....	35
<b>Literatuurlijst</b> .....	36

<b>Bijlagen</b> .....	37
1 Overzichtschema interviewverslagen NME centra .....	38
2 Interviewverslagen per NME centrum .....	42
3 Overzichtschema interviewverslagen VO scholen .....	56
4 Interviewverslagen per VO school .....	60
5 NME producten van de betrokken NME centra .....	78
6 Reeds bestaande NME contacten van VO scholen in Amersfoort .....	80
7 Bestaande NME producten uit het project Stad en Land.....	82
8 Contactpersonen .....	84
9 Brainstormresultaten.....	86
10 Gesprek met Mevrouw de Feijter .....	89
11 Logboek procesbeschrijving.....	91
12 Feedback intervisiegroep.....	92

## Samenvatting

Voor het CNME Landgoed Schothorst in Amersfoort is het voortgezet onderwijs een nieuwe doelgroep. Voor deze doelgroep wil het centrum een NME- loket op gaan zetten, waar vraag en aanbod samen komen. Er zijn vier NME centra in het land benaderd om kennis op te doen over omgang met de doelgroep VO. Er zijn zes VO scholen in Amersfoort benaderd voor het achterhalen van de vraag voor NME. Ook zijn er gesprekken gevoerd met medewerkers van het CNME om de wens van het CNME te achterhalen voor de vormgeving van het loket. Tot slot is er ook geïnventariseerd welke producten er al zijn voor het VO in en om Amersfoort.

### NME- centra in het land

De geïnterviewde NME centra werken gemiddeld 11 jaar met de doelgroep VO. Een deel van de centra werkt aanbod- en vraaggericht voor het VO. Een ander deel alleen maar vraaggericht. Bij het aanbodgericht werken is het belangrijk om NME- producten te hebben die flexibel zijn en makkelijk veranderd kunnen worden. Docenten willen namelijk graag NME kunnen aanpassen aan hun eigen mogelijkheden en situatie. Bij een vraaggerichte methode staat het leveren van maatwerk centraal. Dit wordt voornamelijk gedaan door in te spelen op de kerndoelen en lesmethoden, huidige producten te combineren of om te buigen of door te bemiddelen in projecten. Ook worden er producten overgenomen uit andere regio's.

NME centra ontwikkelen ook zelf producten op maat. Belangrijk hierbij is de toepasbaarheid op meerdere scholen, omdat het anders niet rendabel is. Samenwerken is hierbij erg belangrijk. Ontwikkelen kan dan efficiënt gebeuren en kosten worden gedrukt.

Uit ervaring van de NME- centra bleek vooral dat scholen behoefte hebben aan:

- Kant en klare lessen
- Invulling van (maatschappelijke) stages en projectweken
- Uitvoering en veldwerk rondom de schoolomgeving
- Bemiddeling in projecten/projectonderwijs
- Bemiddeling met het bedrijfsleven

De taken van de NME centra zijn grofweg onder te verdelen in de volgende categorieën:

- ontwikkeling van producten
- consulent/adviseur
- ondersteuning voor docenten
- bemiddelaar/makelaar
- facilitaire ondersteuning
- aanbod NME producten

Communicatie met het VO wordt in de eerste instantie gedaan via een website. Ook sturen de meeste NME- centra digitale nieuwsbrieven rond aan scholen. Contact over de mail komt ook veel voor en het telefonisch benaderen van scholen gebeurt ook wel. Schoolbezoeken zijn niet altijd haalbaar doordat dit veel tijd kost en het vaak lastig is om afspraken te maken met scholen. Veel centra geven workshops voor bijscholing van docenten, waarbij een externe spreker wordt uitgenodigd die expert is op een bepaald gebied. Ook het doen van introductie- of afsluitingsbezoeken wordt wel eens gedaan om de communicatie en relatie met de scholen te onderhouden. Ter evaluatie voor NME, zijn contactmomenten met leerlingen belangrijk.

Ontwikkelingen binnen NME worden door de centra bijhouden door middel van:

- Provinciale en landelijke bijeenkomsten
- nieuwsbrieven van andere NME centra
- digitaal netwerk als LinkedIn
- NME gerelateerde Sites als IVN Nederland en het NME podium
- externe partijen voor projecten of initiatieven.

Er blijkt voor de NME centra niet altijd een uitvoeringsbudget vrij te zijn. Vaak worden kosten gedekt door subsidies van projecten of budgetten van andere (gemeentelijke) diensten. Ook scholen hebben vaak weinig tot geen budget. Bemiddeling met gesubsidieerde projecten is hier dan een uitkomst.

#### Voortgezet onderwijs in Amersfoort

De communicatie voor NME verloopt bij de scholen vaak maar via één of twee personen. Dit zijn vaak een projectcoördinator of sectiehoofd. Scholen willen graag in de eerste instantie kunnen zoeken naar NME via het internet. Daaropvolgend is persoonlijk contact gewenst. Van het CNME zouden de scholen voornamelijk bemiddeling en ondersteuning willen zien in experts, veldwerk, materiaal, onderwerpen voor profielwerkstukken en onderzoeksideeën.

Aspecten als water, grond en landschap zijn gewild. Het ‘eigen’ landschap heeft de voorkeur. Veiligheid voor de leerlingen en omwonenden, wordt ook erg belangrijk gevonden. Bij het aanbod van NME wordt het aangeven van thema, niveau en het soort opdracht belangrijk gevonden om op te kunnen zoeken. Vakken als Biologie, Aardrijkskunde, Natuurkunde komen het meest in aanmerking voor NME. Ook vakoverstijgende vakken als ANW (Algemene Natuurwetenschappen) zijn goed toepasbaar. NME activiteiten moeten bij voorkeur in de schoolomgeving uitgevoerd kunnen worden en inaspaar zijn in (enkele) lessen. De uitvoering is klassikaal gewenst. Scholen hebben door de bezuinigingen weinig geld te besteden. Low budget activiteiten zijn belangrijk.

#### NME aanbiedende partijen

Er zijn al partijen die NME aanbod hebben voor het VO. De partijen die dit hebben zijn betrokkenen bij het project Stad en Land; al bestaande contacten van VO scholen; de landelijke organisatie Codename Future en het CNME zelf.

#### Aanbevelingen voor het CNME

Het is aan te raden om het loket:

- digitaal via een website en persoonlijk benaderbaar te maken;
- uitvoerbaar te maken voor het gehele team Educatie, met één externe contactpersoon;
- te gebruiken voor een goede structurele communicatie met het VO;
- in te richten met de meest gangbare NME vakken, maar ook in te spelen op vakoverstijgende vakken;
- als bemiddeling te gebruiken voor onderzoeksideeën en invulling van stages;
- deel uit te laten maken van een netwerk met andere NME- centra voor samenwerking;
- in te richten met flexibele NME producten die geschikt zijn voor maatwerk;
- als bemiddeling te gebruiken voor gesubsidieerde projecten met scholen;
- te blijven ontwikkelen en up to date te houden door communicatie met collega centra;
- in de eerste instantie in te zetten met een klein aantal scholen.

Het CNME zal het loket het beste als combinatie van een digitale website met daarbij de mogelijkheid voor persoonlijk contact kunnen vormgeven.

## Verklarende woordenlijst

### Afkortingen:

<i>CNME</i>	Centrum voor Natuur & Milieu Educatie
<i>NME</i>	Natuur & Milieu Educatie
<i>BSO</i>	Buitenschoolse Opvang
<i>ROC</i>	Regionaal Onderwijs Centrum
<i>VO</i>	Voortgezet Onderwijs
<i>PO</i>	Primair Onderwijs
<i>VMBO</i>	Vorbereidend Middelbaar Beroeps Onderwijs
<i>HAVO</i>	Hoger Algemeen Voortgezet Onderwijs
<i>VWO</i>	Vorbereidend Wetenschappelijk Onderwijs
<i>MBO</i>	Middelbaar Beroeps Onderwijs
<i>Fte</i>	Fulltime- equivalent ( <i>Fte</i> staat voor <i>fulltime-equivalent</i> . Het is een rekeneenheid waarmee de omvang van een functie of de personeelssterkte kan worden uitgedrukt. Eén fte is een volledige werkweek.) <sup>1</sup>

### Termen:

<i>NME- product</i>	Concept dat gebruikt wordt voor Natuur & Milieu Educatie in de vorm van bijvoorbeeld een activiteit, project of les.
<i>NME- aanbieder</i>	Partij die een NME- product ter beschikking stelt voor het VO.
<i>Vakoverstijgend</i>	Toegevoegde meerwaarde die bereikt wordt door de samenvoeging van vakken binnen een leergebied.
<i>Vakgericht</i>	Betrekking hebbende op één schoolvak.
<i>Bètavakken</i>	Natuurwetenschappelijke vakken; Biologie, Natuurkunde, Scheikunde, Techniek, enz.

---

<sup>1</sup> <http://www.onzetaal.nl/advies/fte.php>



## Inleiding

Het CNME Landgoed Schothorst wil een NME- loket op gaan zetten voor het VO in het kader van het project ‘Stad en Land’. Het CNME wil het centrale aanspreekpunt worden voor NME bij het VO. Hierbij willen ze een adviseurs- en bemiddelaarsrol innemen. Het CNME wil vraag en aanbod op het gebied van VO en NME samen brengen.

Het CNME werkt nu alleen nog maar met het PO (Primair Onderwijs) in Amersfoort. Het centrum wil nu het VO als nieuwe doelgroep erbij betrekken. Doordat het VO een andere werkwijze heeft dan het PO, vraagt dit ook een andere benadering.

Het doel van dit project is het schrijven van een adviesrapport voor het CNME Landgoed Schothorst, waarin staat op welke manier het CNME het beste een NME- loket voor het VO in Amersfoort kan vormgeven, zodat vraag en aanbod elkaar goed kunnen vinden. De hoofdvraag hierbij is:

*‘Op welke manier kan het CNME Landgoed Schothorst het beste een NME- loket voor het VO in Amersfoort vormgeven?’*

Om tot een goed advies te komen voor het CNME, zijn er verschillende partijen benaderd:

- Er zijn interviews afgenomen bij collega NME- centra in het land, om te achterhalen hoe zij al werken voor het VO;
- er zijn interviews afgenomen bij VO scholen in Amersfoort, om te achterhalen wat hun vraag is omtrent NME;
- er is een kleine inventarisatie gehouden binnen het project Stad en Land, over wat er al aan NME op de markt is voor het VO;
- er zijn interne gesprekken gevoerd en een brainstormsessie gehouden met mensen uit het team Educatie van het CNME, om de visie van het centrum te achterhalen.

De methode en de aanpak van het proces staan nog gedetailleerder uitgewerkt in bijlage 11. Hier staat ook de feedback bij vermeld van de intervisiegroep, ter verbetering van dit rapport.

In dit rapport zal het eerste hoofdstuk een beknopte schets geven van het CNME. De volgende twee hoofdstukken zullen de bevindingen uit de interviews bij de collega NME- centra en de VO scholen uit Amersfoort beschrijven. Vervolgens gaat hoofdstuk vier in op het NME aanbod voor het VO. Hoofdstuk vijf zal de randvoorwaarden voor het te vormen NME- loket weergeven en tot slot zullen er in hoofdstuk zes aanbevelingen gedaan worden aan het CNME landgoed Schothorst.

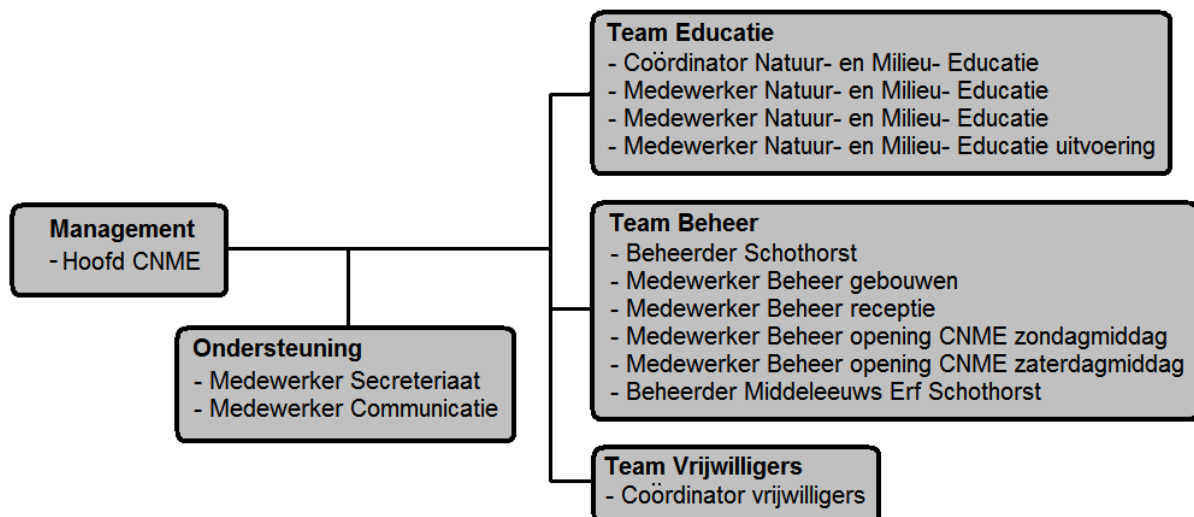
## Hoofdstuk 1 Het CNME Landgoed Schothorst

Dit korte hoofdstuk zal een beschrijving geven van het CNME, waar het CNME voor staat en wat het doet. Hiernaast zegt het iets over wat er met NME getracht bereikt te worden bij de doelgroepen. De structuur wordt overzichtelijk gemaakt in een organogram. Ook wordt de definitie NME, wat een belangrijk begrip is in dit rapport, toegelicht.

### Het CNME

Het Centrum voor Natuur en Milieu Educatie (CNME) Landgoed Schothorst is een overheidsinstelling welke zich hoofdzakelijk bezig houdt met de educatie aan het primaire onderwijs met betrekking tot natuur en milieu in Amersfoort.

Het CNME Landgoed Schothorst valt onder de gemeente Amersfoort en is gevestigd in het stadspark Schothorst, gelegen in Amersfoort Schothorst. Binnen het CNME zijn er verschillende afdelingen werkzaam, waaronder ook het team Educatie die verantwoordelijk is voor NME in Amersfoort. In figuur 1.1 is een organogram weergegeven van de structuur en afdelingen binnen het CNME.



Figuur 1.1 Organogram CNME Landgoed Schothorst.

### Missie & doelstelling

Het CNME streeft naar bewustwording van de zorg voor natuur en milieu. Er wordt hierbij als doel gesteld educatief, recreatief en maatschappelijk te opereren. Het CNME is de verbindende schakel tussen scholen, de gemeente, uitvoerende organisaties en is een volwaardig expertisecentrum voor NME in Amersfoort.

### Wat doet het CNME al voor het PO?

Het CNME biedt verschillende producten aan voor het primair onderwijs via een digitale NME- gids. Scholen kunnen via deze site producten reserveren. Het aanbod van NME is in de volgende categorieën ingedeeld:

- Leskisten: deze kisten bevatten compleet lesmateriaal rond een NME thema. De leskisten kunnen toegepast worden in de schoolomgeving of in de klas.

- Themalessen: dit zijn seizoensgebonden buitenlessen op het Landgoed Schothorst onder leiding van de leerkracht zelf.
- Materiaalpakketten: deze pakketten bestaan uit concreet materiaal, zoals bijvoorbeeld pompoenen of takken. In het pakket zit een bijbehorende lesbeschrijving.
- Tentoonstellingen: er zijn onder leiding van de leerkracht tentoonstellingen te bezoeken op het Landgoed Schothorst. Van te voren krijgt de school bijbehorend lesmateriaal.
- Infoblad: afhankelijk van het onderwerp, beschrijft het infoblad een korte NME-activiteit die in elke schoolomgeving uitgevoerd kan worden. Een voorbeeld is een seizoenswandeling.<sup>2</sup>

### Het begrip NME

Natuur- en milieueducatie (NME) zorgt voor kennis en inzicht in natuur en milieu, Effectieve NME is zó ingericht en wordt zó aangeboden dat mensen van verschillende leeftijd en diverse leefstijlen er geïnteresseerd in zijn en het laten doorwerken in hun houding en gedrag. Op die manier draagt NME bij aan de algemene ontwikkeling van jongeren en volwassenen en bevordert het hun betrokkenheid bij natuur, milieu en dieren. Het stelt mensen in staat om verantwoordelijkheid te nemen, om uiting te geven aan hun wensen en zelf invloed uit te oefenen op de kwaliteit van hun leefomgeving.

---

<sup>2</sup> <http://www.amersfoort.nl/smartsite.shtml?id=176466>

## Hoofdstuk 2 NME in het land

Voor het CNME Landgoed Schothorst in Amersfoort is het voortgezet onderwijs een nieuwe doelgroep. Er zijn verschillende andere (grote) steden die al enige tijd met het VO werken en hier veel ervaring in hebben opgedaan. Er zijn vier NME centra in het land benaderd om kennis op te doen over omgang met de doelgroep VO. Er zijn interviews afgenomen bij centra die ervaring op het gebied van VO hebben. In dit hoofdstuk zullen in grote lijnen de werkwijzen en ervaringen van de NME centra omschreven worden. Het zal voornamelijk de aspecten beschrijven waarin de centra overeenkomsten hebben qua werkwijzen of waar ze zich afzonderlijk in onderscheiden. Contactgegevens van de geïnterviewde partijen staan in de bijlage 8 ‘*Contactpersonen*’. Een schematisch totaaloverzicht van alle interviewresultaten samen zijn terug te vinden in bijlage 1 ‘*Overzichtschema interviewverslagen NME centra*’. De specifieke interviewuitslagen per NME centrum staan in bijlage 2 ‘*Interviewverslagen per NME centrum*’.

Er is in de interviews onder andere gevraagd naar de aanpak waarmee er voor de doelgroep gewerkt wordt; welke invulling de centra hebben voor het VO en hoe ze deze vervolgens realiseren.

### 2.1 Het VO als doelgroep voor NME

Deze paragraaf omschrijft op welke manier NME- centra met het VO werken. Waar staan de centra in verhouding tot de scholen en hoe uit zich dat in hun werkwijze.

#### Waarom het VO?

De geïnterviewde centra werken nu gemiddeld ongeveer 11 jaar met het VO als doelgroep. Redenen om met deze doelgroep te gaan werken zijn:

- Het is een speciale afdeling of opdracht vanuit de gemeente
- Het is een logisch vervolg op PO
- Er is vraag voor ondersteuning bij het VO
- Het is een belangrijke groep voor overdracht van milieuvriendelijk gedrag

#### Vraag- of aanbodgerichte benadering van VO

Het aanbieden van NME producten kan aanbod- of vraaggericht gebeuren. Alle centra werken in enige mate vraaggericht. De NME centra in Amsterdam en Den Haag bieden in principe alle producten vast en aanbodgericht aan. De producten zijn echter wel makkelijk en flexibel om te buigen naar een gevraagde vorm, of ontwikkeld in samenwerking met de scholen. Er zijn teveel VO scholen om maatwerk te kunnen leveren. De andere twee centra uit Breda en Apeldoorn werken duidelijk anders. Apeldoorn werkt vrijwel alleen maar specifiek vraaggericht voor het VO. Breda werkt ook vraaggericht, maar dan alleen aan de hand van andere projecten uit de gemeente of provincie, deze worden dan gekoppeld. De ervaring leert dat het aanbieden van producten veel werk kost en dat er weinig animo voor is. Om producten op voorhand te kunnen ontwikkelen blijkt er meestal ook onvoldoende budget te zijn.

#### Behoefteverkenning bij het VO

Er wordt voornamelijk bij docenten achterhaald wat de vraag is voor het VO. Dit toetsen wordt gedaan door evaluaties na afloop van workshops en door in gesprek te gaan tijdens bezoeken op de scholen zelf. Het NME centrum van Breda werkt niet actief aan het achterhalen van de vraag, omdat het initiatief voor hun bij de scholen ligt. Het bezoeken van

scholen is een tijdsroevende taak. Het centrum in Amsterdam werkt om deze reden niet actief met schoolbezoeken.

### Behoeft van het VO

Uit ervaring van de NME centra bleek dat VO scholen voornamelijk behoefte hebben aan de volgende ondersteuning in NME:

- Begeleiding van veldwerk en projecten
- Kant en klare lessen
- Invulling van (maatschappelijke) stages
- Invulling van projectweken (in samenhang met beleidsinformatie van de gemeente)
- Uitvoering en veldwerk rondom de schoolomgeving
- Bemiddeling in projecten/projectonderwijs
- Bemiddeling met het bedrijfsleven

### Gemeentelijk milieubeleid en VO

Het gemeentelijk milieubeleid speelt een belangrijke rol bij het NME voor het VO. Voor de centra in Breda en Den Haag is de gemeente de opdrachtgever, ze zijn er onderdeel van. Deze bepaalt dus ook vaak de thema's. In Apeldoorn is de gemeente ook de belangrijkste opdrachtgever, maar heeft geen status als gemeentelijk orgaan. Het centrum in Amsterdam werkt ook wel samen met de gemeente en kan soms iets betekenen in het kader van het gemeentelijk milieubeleid, maar is niet een gemeentelijke instelling.

Door NME en het gemeentelijk beleid met elkaar te koppelen kan er makkelijk ingesprongen worden op politieke items. Deze kunnen dan weer gekoppeld worden aan de kennis van het NME centrum zelf. Een voorbeeld hiervan is het project 'Opgeruimd het jaar door' van het NME centrum Amsterdam. Hierbij gaan leerlingen onder andere een opruimactie houden, onder leiding van de afdeling Reiniging van het stadsdeel. Vervolgens krijgen ze ook een les en aansluitend een wandeling met de milieupolitie door de buurt van de school. Samenwerken met de gemeente geeft vaak ook mogelijkheden voor subsidies of gesubsidieerde projecten. Deze zijn vaak aantrekkelijk voor scholen.

### Bestaande NME producten voor het VO

Er zijn door de NME centra al verscheidene producten ontwikkeld voor het VO. Enkele voorbeelden zullen per centrum in bijlage 5 'NME producten van de betrokken NME centra' te zien zijn.

## **2.2 De functie van het NME centrum**

Doordat er voor het VO vaak vraaggericht gewerkt wordt en maatwerk veel voorkomt, kan een NME centrum op verschillende niveaus van betekenis zijn voor het VO. Deze paragraaf omschrijft de functies van de NME centra voor het VO.

### Ondersteuning bij NME

De taken van de NME centra zijn grofweg onder te verdelen in de volgende categorieën:

- ontwikkeling van producten
- consulent/adviseursfunctie
- ondersteuning voor docenten
- bemiddelaar/makelaarsfunctie

- facilitaire ondersteuning
- aanbod NME producten

De NME centra Den Haag en Apeldoorn bieden facilitaire ondersteuning. Ze beschikken over klaslokalen waar klassen ontvangen kunnen worden voor verschillende activiteiten en thema's. Onder ondersteuning kan ook een stukje begeleiding worden verstaan, bijvoorbeeld bij een pilot of als kennismakingsproject wanneer een school de eerste keer in aanraking komt met een bepaald aspect van NME. Voor volledige begeleiding is vaak geen tijd en geld, maar introductiebegeleiding is kort en heeft als meerwaarde dat er meteen een stuk persoonlijk contact gelegd wordt.

Het kan ook de taak van het NME centrum zijn om de docent te ondersteunen in het creëren van een draagvlak voor NME binnen de school. Door bijvoorbeeld over de school in verband met een reeds doorlopen project, een positief artikel in een nieuwsbrief of de krant te zetten. Dit geeft steun en bemoediging aan de NME- actieve docent of sectieafdeling. Het NME Den Haag biedt bijvoorbeeld ook de scholen aan om uitleg te komen geven aan de rest van een sectie of de schoolleiding.

#### Aanbieden van NME

NME producten worden door de centra inzichtelijk gemaakt voor het VO via een website. De NME producten van Den Haag worden eerst op vak en niveau aangeboden. Vervolgens worden de thema's zichtbaar, waaronder de producten staan beschreven met het juiste niveau. Amsterdam geeft eerst de vakken weer, waarna de thema's zichtbaar worden. Per opdracht is vervolgens het soort opdracht en niveau aangegeven. Beide sites hebben enigszins een filtermethode om te kunnen zoeken. Het NME centrum Apeldoorn heeft niet echt aanbod op de site staan. Wel worden er een paar voorbeeldproducten op niveau beschreven waar docenten hun eigen draai aan kunnen geven. Deze zijn verdeeld onder standaard modules, waarbij het leerjaar en thema staan aangegeven. Het NME Breda heeft helemaal geen aanbod op de site staan.

### **2.3 Vorming van NME producten**

NME producten moeten goed bruikbaar zijn voor de doelgroep. Deze paragraaf beschrijft hoe de NME centra ervoor zorgen dat NME producten goed aansluiten bij de gebruiker.

#### NME op maat

Bij het werken voor het VO proberen de NME centra, NME te koppelen aan de vraag van de scholen. Er wordt geprobeerd onderwerpen en thema's aan te bieden die voor de scholen interessant zijn en aansluiting hebben. Om dit te kunnen doen moet dus eerst de vraag van de scholen achterhaald worden. Het centrum van Den Haag probeert zo veel mogelijk NME in te passen in het curriculum van elk leerjaar en in te spelen op de kerndoelen. Op die manier kunnen ze zich aanpassen aan de onderwerpen die in elk leerjaar aan bod komen. Bij een specifieke vraag van een school wordt er gekeken of er al iets in het huidige aanbod bruikbaar is en kan worden omgebogen. Als dat niet het geval is dan wordt er gekeken of het interessant is om te gaan ontwikkelen. Ook het centrum in Apeldoorn werkt via de laatstgenoemde methode.

Een belangrijke kwestie bij de afweging om iets nieuws te gaan ontwikkelen is de vraag of het ook toepasbaar is op meer scholen, omdat het anders niet rendabel is. De centra die met een vast aanbod voor NME werken stellen de producten daarom zo samen dat deze gemakkelijk

aanpasbaar zijn voor de docent, zodat elke school er zijn eigen draai aan kan geven. De ervaring leert dan ook dat het ontwikkelen van een geheel vaststaand product niet praktisch is. Bijna alle docenten willen het concept wel aanpassen aan hun eigen wensen en mogelijkheden.

De centra die helemaal vraaggericht werken en dus geen concreet aanbod op voorhand hebben, leveren alleen maatwerk. Dit maatwerk kan ontwikkeld worden door het centrum zelf, maar in het andere uiterste ook begeleiding bij de ontwikkeling door de school zijn. Om bij het laatst genoemde NME te koppelen aan het VO, wordt er vaak bemiddeld in projecten. De specifieke vraag van de school is hierbij leidend. Ook kan doorverwijzen naar andere instanties, zoals gemeentelijke diensten of landelijke diensten als Codename Future een goede weg zijn wanneer het gewenste product of thema niet in het huidige aanbod aanwezig is. De NME- centra doen dit echter wel zorgvuldig door zelf uit te zoeken of andere instanties geschikte producten in huis hebben. Op die manier blijft het centrum nog wel in beeld als bemiddelaar en wordt de school benantwoord in zijn wens.

### Samenwerken

In sommige gevallen kunnen er voor de ontwikkeling van een NME product ook producten van een andere regio overgenomen worden om in te passen. Dit brengt vaak wel kosten met zich mee. Samenwerking tussen verschillende NME centra komt in sommige plaatsen geregeld voor. Amsterdam en Den Haag werken bijvoorbeeld structureel samen met Rotterdam. Op die manier hoeft niet drie keer het wiel uitgevonden te worden. Samenwerkingen met scholen en bedrijven of instanties zijn van belang bij de ontwikkeling van NME producten. Het erbij betrekken van deze partijen is belangrijk, omdat zowel aanbieder als vrager er uiteindelijk mee moeten, willen en kunnen werken. Ook als er geen actief aanbod is, zoals bij het centrum van Breda, zijn deze contacten en samenwerkingen belangrijk om tot een goede bemiddeling en begeleiding te kunnen komen.

## **2.4 Binding van het VO met NME centra**

Doordat VO scholen vaak een druk programma hebben en de beschikbare tijd voor projecten en buitenschoolse activiteiten snel opgevuld is, is het belangrijk goed contact te houden als NME centrum. Als scholen weten wat er op de markt is voor NME en wie ze daarvoor kunnen benaderen, is de drempel voor NME lager. In deze paragraaf wordt er ingegaan op hoe NME centra de binding met VO scholen aangaan en onderhouden.

### Communicatie met het VO

Alle centra op die van Breda en Apeldoorn na, maken gebruik van een website om in contact te komen met de scholen. Op deze sites wordt dan voornamelijk het aanbod op gebied van NME gepresenteerd. Verder wordt er structureel met een nieuwsbrief gewerkt die digitaal verstuurd wordt naar de scholen. Het centrum in Amsterdam werkt ook met losse mailing wanneer er een groter project onder de aandacht gebracht moet worden. Ook wordt er actief naar de scholen gebeld. Alleen het centrum in Breda heeft geen nieuwsbrief of actieve communicatie naar de scholen toe. Bij grotere projecten wordt er nog wel eens gelobbyd. Het kan soms goed werken om een docent te gebruiken als ambassadeur voor een bepaald project.

### Persoonlijk contact met het VO

Persoonlijk contact met het VO wordt als erg belangrijk ervaren door de NME centra. De centra van Amsterdam, Den Haag en Apeldoorn houden om deze reden ook ongeveer twee



keer per jaar workshops of een bijeenkomst. Deze workshops hebben tot doel het bijscholen van de docenten en het onderhouden van de persoonlijke contacten. Ter invulling van de workshops wordt er een externe spreker uitgenodigd, iemand die expert is op een bepaald gebied. De ervaring heeft geleerd dat de opkomst van docenten hoger is bij een workshop met diepgang en dat het uitnodigen van een goede spreker dus echt een toegevoegde waarde is. Bij het slechts toelichten van de aan te bieden NME producten in een workshop liep de opkomst in het verleden terug. De invulling van de workshops wordt vaak ingevuld met actuele onderwerpen. Soms kan deze ook een praktische invulling krijgen door, bijvoorbeeld het oefenen van lessen, veldwerk en het maken van opdrachten. Toegevoegde waarde van workshops op nivo is ook de informele uitbreiding van het netwerk voor docenten en NME.

### Schoolbezoeken

Doordat persoonlijk contact heel belangrijk is streeft het NME Den Haag er naar om ook daadwerkelijk langs te gaan bij de scholen voor klantenbinding door in gesprek te gaan. Dit is echter een tijdrovende zaak en het is niet altijd even makkelijk om structureel afspraken te kunnen maken met docenten. Een uitweg kan dan contact via een onderdirecteur of een leerjaarcoördinator zijn. Er moet langs deze weg alleen wel opgepast worden dat de docent zich niet gepasseerd voelt en NME als een last gaat zien. Het risico voor verloop onder docenten kan groot zijn en per project kan een contactpersoon ook wisselen. Dit is erg lastig als het gaat om het leggen van contact. Een groot draagvlak binnen de school is hierom belangrijk.

De overige centra doen geen schoolbezoeken, tenzij de school dit specifiek vraagt. Er is in deze gevallen vaak geen tijd of geld voor beschikbaar. Een uitkomst is dan het aangaan van een telefonisch gesprek, zoals het NME Amsterdam doet. Eenmalig op bezoek gaan bij een school of veldwerkactiviteit ter introductie of afsluiting van een NME activiteit is ook een mogelijkheid. Er ontstaat hierdoor een binding en evaluatie is direct mogelijk. Het volgens de NME- centra is een belangrijk aandachtspunt om contactmomenten te hebben met de leerlingen om vooral te zien hoe zij NME ervaren en aan de hand hiervan te kunnen evalueren.

## **2.5 NME- centra en budget voor het VO**

Hieronder wordt er kort ingegaan op de gebruikte middelen en formaties van NME- centra voor het VO. De bezetting van het aantal fte en de financiële bronnen worden genoemd, alsook het besteedbaar budget van VO scholen.

### Beschikbare middelen voor VO

Voor het VO is niet altijd een uitvoeringsbudget beschikbaar, in tegenstelling tot wat meestal wel het geval is voor het PO. Het NME Apeldoorn en Breda hebben geen toegezegd budget, maar Amsterdam en Den Haag wel. Bij de meeste centra werken er meer dan één persoon voor het VO, maar dit hangt samen met de werkwijze en functie van het centrum. Het NME Amsterdam en Apeldoorn hebben allebei ongeveer 0,5 fte (fulltime- equivalent) beschikbaar voor het VO en Den Haag heeft 3,5 fte beschikbaar. Het centrum in Breda heeft geen vast aantal uren voor het VO. De uren die besteed worden aan advisering voor scholen, komen uit het budget dat beschikbaar is voor advisering.

Het NME Den Haag probeert om het budget voor NME aan te vullen, naast de toegewezen uren nog zo veel mogelijk subsidies en financieringen te regelen vanuit andere diensten uit de



gemeente, maar ook uit de provincie of landelijke subsidies die vaak uit projecten verkregen kunnen worden. In Amsterdam wordt er gewerkt met verschillende kerntaken. Soms overlappen de kerntaken met ‘contact met scholen en ondersteuning voor het VO’, bijvoorbeeld in projecten, waardoor er indirect wat meer tijd en budget beschikbaar is voor het VO.

### Schoolbudget voor NME

Er is geen maatstaaf voor besteedbaar budget door VO scholen of hoeveel scholen over hebben voor NME. Het is zeer wisselend per school en hangt samen met de methode en lesprogramma's. Het is om deze reden belangrijk vooraf goed te informeren welke zaken de school belangrijk vindt en waar geld voor beschikbaar is. Scholen hebben vaak wel een budget per sectie, maar niet een specifiek budget voor NME.

## **2.6 Verbeteringen, aanbevelingen en toekomstplannen van NME centra**

Onderwijs, leerlingen, de natuur en het milieu zijn niet onveranderlijk. NME centra proberen hierop in te spelen door zich zelf ook te blijven ontwikkelen. Er is gevraagd naar hoe NME centra actueel blijven en zich in de toekomst willen ontwikkelen voor het VO.

### Ontwikkelingen binnen NME- werkveld

Om mee te blijven gaan met de tijd en actueel te kunnen werken is het belangrijk om op de hoogte te blijven van wat er zoal speelt omtrent ontwikkelingen voor NME in het land. Door te blijven ontwikkelen en mee te gaan met de tijd blijft NME toepasselijk voor de huidige lesmethoden. De centra houden zichzelf up to date over de ontwikkelingen voor en rondom het VO door middel van provinciale of landelijke bijeenkomsten. Ook is netwerken een belangrijk middel. Goede contacten onderhouden met andere NME centra is voordelig. Een voorbeeld hiervan zijn de drie grote steden Amsterdam, Den Haag en Rotterdam die samenwerken voor NME. Andere middelen om actueel te blijven zijn:

- Het ontvangen van nieuwsbrieven van andere NME centra
- Een digitaal netwerk als LinkedIn
- Sites als Digischool, Wikiwijs, IVN Nederland en het NME podium
- Benadering van externe partijen voor projecten of initiatieven.

### NME- centrum Amsterdam

Amsterdam wil graag de duurzame contacten en relaties met het VO verbeteren om tot een betere samenwerking te komen. Door wisselingen in personeel zijn de ontwikkelingen hiervan wat stil komen te liggen. De website kan ook verbeterd worden met bijvoorbeeld gadgets of games erbij, zodat niet alleen documenten aangeboden worden. Er is te weinig overzicht voor docenten en er zijn te veel keuzes binnen grote lijsten. De site kan duidelijker geordend worden zodat docenten specifieker kunnen zoeken en niet in een zee van producten terecht komen. Ook het betrekken van leerlingen moet meer gedaan worden. De site kan in totaliteit meer aangepast aan deze tijd worden en staat ook al op de planning voor verbetering.

### NME- centrum Den Haag

In de eerste instantie werd er door het NME Den Haag veel ingezet op grote projecten. Nu willen ze ook kleinere projecten opzetten. Om de doelgroep nog breder te bereiken willen ze een ‘ladekast’ van producten gaan maken waar scholen makkelijk uit kunnen kiezen ter invulling van een les- of blokkuur. Verder willen ze de loketfunctie meer versterken, waarbij ook andere vakken betrokken worden. Bijvoorbeeld maatschappijleer of taal- en reken

onderwijs. Een voorbeeld hiervan kan zijn; bij Nederlands voor het onderdeel debatteren een NME onderwerp betrekken. Op deze vakoverstijgende manier kunnen vaardigheden van het ene vak invulling geven aan het andere. Docenten zijn hier enthousiast over.

#### NME- centrum Apeldoorn

In Apeldoorn wil het NME centrum meer continuïteit en gezamenlijkheid creëren. Er kan efficiënter ingezet worden op meerdere scholen tegelijk. Er moeten weer meer scholen aangetrokken worden, dit heeft twee jaar op een laag pitje gestaan. In het verleden werd er samengewerkt met 6-7 VO scholen. Dit willen ze weer realiseren mede door de bijeenkomsten voor docenten.

#### NME- centrum Breda

Het centrum in Breda vindt het moeilijk om verbeterpunten aan te brengen in verband met bezuinigingen. Het centrum wil op zich graag meer met de doelgroep jongeren met de leeftijd 16-18 jaar doen, maar heeft voorlopig nog geen reële toekomstplannen.

## Hoofdstuk 3 Voortgezet onderwijs in Amersfoort.

Om op een goede vraaggerichte manier te kunnen werken voor het VO is er onderzoek gedaan naar de randvoorwaarden die scholen belangrijk vinden bij NME en wat ze graag zouden willen zien van het CNME. Er zijn hiervoor zes scholen in Amersfoort geïnterviewd. In dit hoofdstuk zullen in grote lijnen de wensen van de VO scholen, zoals die uit de interviewresultaten blijken, omschreven worden. Het zal voornamelijk de aspecten beschrijven waar de scholen overeenkomsten hebben in hun wens of waar de scholen zich afzonderlijk in onderscheiden. Een schematisch overzicht van alle resultaten samen is terug te vinden in bijlage 3 'Overzichtschema interviewverslagen' en de specifieke interviewresultaten per school zijn terug te vinden in bijlage 4 'Interviewverslagen per VO school'.

### 3.1 Wensen van het VO en communicatie met betrekking tot NME

Vraaggericht werken kan alleen door goede communicatie met de doelgroep. Weten wat de scholen willen is belangrijk om in de behoefte te kunnen voorzien. Deze paragraaf beschrijft de wens van de scholen omtrent NME en de communicatie hiervoor.

#### Contactpersonen

Binnen de scholen zijn er in de meeste gevallen één of twee docenten te bereiken voor NME. In veel gevallen is dit een sectiehoofd of projectcoördinator. Deze personen kunnen binnen de school zorgen voor bekendheid van een NME activiteit en dat de juiste docenten hier van op de hoogte gebracht worden. De aangewezen personen hiervoor van de geïnterviewde scholen staan per school in bijlage 8 'contactpersonen' vermeld. Het initiatief voor NME ligt vaak bij de vakdocenten zelf. Wie dan uiteindelijk de beslissende rol heeft over of iets wel of niet uitgevoerd kan worden verschilt van docenten onderling of de sectiegroep(en) tot de directie.

#### Communicatiemiddelen

Het eerste medium waarmee de meeste scholen willen zoeken naar het NME aanbod is het internet. Dit is voornamelijk zo omdat het tijdsbesparend werkt en vaak een snel overzicht geeft. Hierop volgend is persoonlijk contact gewenst in de vorm van een gesprek in persoon of telefonisch contact. De Guido de Brès school geeft aan direct persoonlijk contact met het CNME te willen hebben en het Farel College zegt dit liever als back up te houden.

#### Rol van het CNME

De VO scholen verwachten van een NME aanbieder instantie in het algemeen voornamelijk lokale kennis met expertise, praktische opdrachten met goed uitgewerkte ideeën en facilitaire ondersteuning. Van het CNME zouden de scholen voornamelijk bemiddeling en ondersteuning willen zien in:

- experts
- veldwerk
- materiaal
- onderwerpen voor profielwerkstukken
- onderzoekideeën

Het Meridiaan College zal het landgoed van het CNME graag als NME locatie willen zien. Het Farel College geeft expliciet aan een aanbodgerichte benadering van het CNME te willen zien. De Guido de Brès school zou graag zien dat het CNME hun lesmethode aanschaft en van daaruit NME in gaat passen. Het Wellant College geeft duidelijk aan een structurele

samenwerking aan te willen gaan met het CNME voor verankering van NME in relatie tot hun eindtermen.

De scholen Guido de Brès, het Wellant-, het Vathorst- en het Farel College zien de rol van het CNME als bemiddelaar en adviseur. Het gaat hierbij dan om de koppeling van de wens van de school aan een passende aanbieder of product met het CNME als tussenpersoon. Daarnaast zien de scholen het Corderius- en het Meridiaan College (alsook het Wellant) het CNME meer als aanbieder van NME in materiaal en ideeën. Het CNME zal hierbij concrete projecten en opdrachten moeten leveren en bijvoorbeeld veldwerkmateriaal in huis kunnen hebben.

#### NME- locaties

De meeste scholen hebben nog geen specifieke wensen voor bepaalde NME locaties of instanties. Wat wel het geval is bij, bijvoorbeeld het Farel College, is dat zij graag een vast contact zouden willen met de waterzuiveringsinstallatie waar zij in het verleden zijn geweest. Ook het Meridiaan College gaf aan het CNME Landgoed Schothorst als vast NME adres te willen hebben. Bij de vraag naar wat een NME locatie voor veldwerk zou moeten bieden kwamen verschillende aspecten naar boven. Aspecten als water, grond en landschap zijn erg belangrijk, waarbij het ‘eigen’ landschap de voorkeur heeft. Hierbij is variatie in landschap en de mogelijkheid tot combinatie van de betrokken vakken gewenst. Tevens gaven enkele scholen aan veiligheid voor de leerlingen en omwonenden, alsook respect voor omwonenden erg belangrijk te vinden.

### **3.2 NME aanbod en vakken**

NME binnen het VO is vaak gerelateerd aan bepaalde vakken of combinaties van vakken. Deze paragraaf beschrijft iets over wat scholen belangrijk vinden bij de oriëntatie en toepassingen van NME

#### NME aanbieden

De scholen geven aan dat bij het zoeken naar een NME activiteit of opdracht, ze graag willen zoeken in de volgende volgorde:

1. Op thema/onderwerp
2. Op niveau
3. Soort opdracht of activiteit.

Het Vathorst College gaf hierbij aan dat het prettig zou zijn als er aangegeven zou staan welke opdrachten/activiteiten te combineren zijn.

#### Toepassing van vakken

Bijna alle scholen vinden vakoverstijgende NME een pre, maar ook een vakgerichte benadering is erg welkom. De vakken die over het algemeen het meest in verband staan met NME zijn biologie, aardrijkskunde en natuurkunde. Ook vakken als scheikunde, ANW (algemene natuurwetenschappen), techniek en verzorging kunnen bij NME betrokken worden. Er zijn scholen die iets andere vakken hanteren dan de meest gangbare. Zo hebben het Farel- en het Corderius College NLT (natuur leven en technologie) in het pakket, geeft het Farel college Science in de onderbouw en heeft het Wellant College de vakken Landbouw Breed en Mens en Natuur. Deze vakken zijn vakoverstijgend. Het Farel College geeft specifiek meer aandacht aan de Bètavakken. Het Wellant College doet meer aan groengericht

onderwijs, hiermee wijken deze scholen iets af van de andere. Echter zijn dit wel vakken die geschikt zijn voor NME.

#### Maatschappelijke thema's

Er is een verdeeldheid binnen de scholen over de gewenstheid van maatschappelijke thema's binnen NME. Afhankelijk van de gehanteerde lesmethode is dit wenselijk. Bij sommige scholen komen maatschappelijke thema's al ruimvoldoende aan bod binnen de lessen, terwijl het voor andere scholen een waardevolle aanvulling is.

### **3.3 Uitvoering van NME**

In deze paragraaf staat beschreven hoe NME activiteiten voor de VO scholen het makkelijkst uitgevoerd kunnen worden en welke zaken hier een rol bij spelen. Er wordt ingegaan op afstand, de tijdsduur, groepsgroottes en bijkomstige kosten voor een NME activiteit.

#### Afstand van de school

Als het gaat om de gewenste afstand van de school naar de plaats voor NME, dan geven alle betrokken scholen aan sterk de voorkeur te hebben voor NME in de schoolomgeving. Het is voor de scholen tijds technisch erg praktisch en kostenbesparend als een NME- locatie op fietsafstand van de school gelegen is.

#### Tijdsbeslag

Het tijdsbeslag voor een NME opdracht of activiteit mag niet te groot zijn. Vrijwel alle scholen zouden dit inpasbaar in een lesuur/blokkuur willen zien, of anders opdeelbaar in losse lessen. Het is voor sommige scholen zoals het Meridiaan College vrij lastig NME in te kunnen passen in de lesmethode of dit roosterteknisch voor elkaar te krijgen. Een andere zaak die mee speelt is dat sommige leerlingen een korte spanningsboog hebben en dus geen baat hebben bij langere activiteiten. Voor grotere projecten hebben de scholen echter wel meer tijd over. Hiervoor is een dagdeel tot in uiterste gevallen enkele dagen acceptabel.

#### Groepen

De uitvoering van NME moet klassikaal kunnen, waarbij er binnen de klas weer met subgroepjes gewerkt kan worden. Dit is roosterteknisch het beste inpasbaar. Voor de grotere projecten is het ook acceptabel als er meerdere klassen tegelijk bij betrokken zijn. Het Wellant College werkt bij uitzondering met praktijkgroepjes van ongeveer 15 leerlingen per groep.

#### Kosten

Wat betreft de kosten lopen de maatstaven ver uiteen. In ieder geval geven alle scholen aan zo laag mogelijke kosten over te hebben voor NME in verband met bezuinigingen. Voor de kleinere activiteiten zijn bedragen van € 1,- tot € 2,50 acceptabel per leerling en voor de grotere activiteiten zijn bedragen van € 5,- tot € 10,- acceptabel per leerling. Hierbij speelt het soort activiteit en de waardering van de school een belangrijke rol. De scholen hebben voor zover ze weten geen toegang tot subsidies voor NME. Wat nog wel eens voorkomt is dat NME samenvalt met een gesubsidieerd project en op die manier kosteloos/kostenverlagend is voor de school.

## Hoofdstuk 4 NME aanbiedende partijen

Het CNME Landgoed Schothorst wil een loket opzetten waarbij vraag en aanbod voor NME samen kan komen. Naast het betrekken van scholen, zijn NME aanbieders buiten het CNME om, maar ook het CNME zelf, hiervoor interessant. Om een overzicht te krijgen van wat er nu zoal op de markt is voor het VO op het gebied van NME, is er een kleine oriëntatie gedaan. Er zijn hiervoor binnen het project ‘Stad en Land’ partijen benaderd. Ook is er op de geïnterviewde VO scholen gevraagd met welke NME aanbieders al contacten zijn. Er is contact geweest met een landelijke organisatie voor digitaal lesmateriaal en tot slot zijn er gesprekken geweest met het CNME zelf. Dit hoofdstuk zal een beschrijving geven van de benaderde partijen en toelichten waarom deze zijn benaderd.

### Het project Stad en Land

Het loket dat het CNME wil realiseren staat in het kader van het project Stad en Land. Dit project is gericht op het VO en wil een brug slaan tussen groen onderwijs, het algemeen onderwijs en het platteland. Het ervaren van de natuur en het landschap in de regio Eemland staat centraal.

Naast het CNME zijn er binnen het project enkele groene scholen betrokken zoals het Stoas en de Christelijke Agrarische Hogeschool Dronten. Ook doen er VO scholen mee, zoals het Vathorst College en de Guido de Brès uit Amersfoort. Tevens zijn er nog aanbiedende instanties betrokken, zoals bijvoorbeeld het agrarische bedrijf de Eemlandhoeve. Deze partijen samen gaan arrangementen ontwikkelen voor het VO.

De partijen uit het Stad en Land project zijn via een mailing benaderd met het verzoek hun aanbod te kennen te geven aan het CNME. Doordat het CNME zelf betrokken is in het project en hier invulling aan geeft met het loket, zullen de producten van deze aanbieders goed aansluiten op het gewenste netwerk van het CNME. De al beschikbare producten en concepten staan in bijlage 7 ‘Bestaande NME producten uit het project Stad en Land’.

### Bestaande NME contacten van de scholen

Er zijn scholen die al contacten onderhouden met instanties voor NME. Deze contacten zijn zowel op initiatief van de scholen alsook op die van de NME aanbieders tot stand gekomen. Een overzicht van deze contacten en de bijbehorende school is te vinden in bijlage 6 ‘Reeds bestaande NME contacten van VO scholen in Amersfoort’. Het feit dat deze contacten gelegd zijn, zegt iets over de vraag bij scholen. Het is voor het CNME hierom interessant om te weten welke NME activiteiten er waar gedaan worden.

### Codename Future

De organisatie, genaamd Codename Future, die met jongeren werkt aan de hand van hun maatschappelijke positie, ontwikkelt digitaal lesmateriaal. Tijdens een bijeenkomst is Pauline van Norden van het team Educatie bij het CNME, in gesprek geraakt met Mevrouw van der Vlis (relatiemanager Codename Future). Ze vertelde hierbij dat ze ook werken met NME. Naar aanleiding van deze ontmoeting is er een tweede keer contact gezocht met Mevrouw van der Vlis, om te achterhalen of Codename Future een interessante partij voor het NME- loket kan zijn.

Mevrouw van der Vlis heeft onderzoek gedaan naar hoe docenten van het VO, NME-lesmateriaal inzetten in hun dagelijkse ‘on pilot’ onderwijspraktijk. Dit kan een leerzame aanvulling zijn bij ontwikkeling van producten door en voor het CNME. Hiernaast heeft

Codename Future ook een NME- Quickscan ontwikkeld. Hierbij kan inzichtelijk gemaakt worden waar de docent staat als het gaat om NME thema's in samenhang met de dagelijkse lespraktijk. Tevens biedt de organisatie ook thematisch lesmateriaal aan over onder andere water en zwerfafval.

Het contact met Codename Future heeft tot nu toe stil gelegen wegens vakantie van Mevrouw van der Vlis. Ze geeft aan open te staan voor contact als ze weer terug is.

#### *Het CNME Landgoed Schothorst*

Er zijn al enkele VO scholen uit Amersfoort waar het CNME mee samen werkt, namelijk de Guido de Brès en het Vathorst College. In samenwerking met deze scholen is het concept Hoogland- west ontworpen. Dit is een project waarbij de leerlingen veldwerk doen vanuit vier verschillende invalshoeken (historie, seizoenen, verticaal en horizontaal). Het CNME heeft inmiddels samen met deze scholen succesvol een pilot gedraaid en de resultaten gepresenteerd op de conferentie 'Mooi Nederland'.

## Hoofdstuk 5 Randvoorwaarden voor een NME- loket

Om een duidelijk beeld te schetsen van waar een NME loket aan moet voldoen voor het CNME Schothorst, kunnen er randvoorwaarden benoemd worden. In dit hoofdstuk zullen de randvoorwaarden opgesomd worden omtrent het te vormen NME- loket voor het CNME. Deze randvoorwaarden zullen gebaseerd zijn op een brainstormsessie en interne gesprekken met een aantal mensen uit het team Educatie van het CNME. Tevens is er gekeken naar de interviewverslagen uit de vorige hoofdstukken. De randvoorwaarden in dit hoofdstuk zullen straks leidend zijn voor het uiteindelijke advies voor een NME- loket.

### 5.1 Intern gesprek CNME Schothorst

Binnen het CNME houdt het team Educatie zich bezig met de huidige doelgroep PO. Ook de nieuwe doelgroep, het VO, zal binnen het takenpakket van het team Educatie gaan vallen. In het team is veel kennis en ervaring aanwezig op het gebied van NME. Om deze reden zijn er gesprekken gevoerd met mevrouw Pauline van Norden en mevrouw Anne de Feijter. Tijdens deze gesprekken is er gevraagd naar de visie van het CNME op het NME- loket. Welke eisen stelt het CNME aan een loket en hoe zien ze de uitvoering ervan voor ogen?

Mevrouw van Norden is de projectbegeleidster van dit rapport. Zij heeft haar kijk op de zaak tijdens het formuleerproces van de interviewonderwerpen te kennen gegeven. Ook tijdens tussentijdse evaluatiegesprekken heeft mevrouw van Norden haar ideeën gedeeld. Op deze manier is haar visie verwerkt in de uitkomsten van dit rapport.

Een ander ervaren teamlid van Educatie is mevrouw Anne de Feijter. Doordat mevrouw de Feijter nog niet direct te maken heeft gehad met het proces dat aan dit rapport voorafgegaan is, is zij een interessante kandidate voor een gesprek. Vanuit haar ervaring met NME kan ze goed voor nieuwe invalshoeken zorgen en praktische tips geven. De hoofdlijnen uit het gesprek met mevrouw de Feijter staan hieronder uitgewerkt. Het volledige gespreksverslag staat in bijlage 10 ‘Gesprek met Mevrouw de Feijter’.

#### Vorm

Het NME- loket kan volgens mevrouw de Feijter als een soort marktplaatsachtige site eruit komen te zien. Vraag en aanbod kunnen er dan door verschillende partijen op gezet worden. Het CNME is dan administrator en geeft licenties uit voor de gebruikers. De rol van het centrum ziet Anne als initiatiefnemer, makelaar en facilitator. Echte praktische begeleiding zal niet haalbaar zijn.

#### Personeel

Mevrouw de Feijter ziet graag dat de doelgroep VO en daarmee het loket door het hele team Educatie gedragen wordt. Als de uitvoering door het hele team gebeurt dan zijn er geen problemen als er iemand uitvalt. Contact naar buiten toe kan beter door één persoon gedaan worden, dat is duidelijker.

#### Product aanbod

Er zal volgens mevrouw de Feijter vooral ingezet moeten worden op kant en klare producten met instructie voor de docent. Op organisatorisch vlak ondersteuning bieden is belangrijk. Verder moet de vraag gekoppeld worden aan projecten en experts. Er zal hiervoor een pool met experts gecreëerd kunnen worden.



### Partijen

Volgens mevrouw de Feijter moet de doelgroep, het VO, als breed worden gezien. Partijen buiten Amersfoort, als bijvoorbeeld het beroepsonderwijs, kunnen er ook bij betrokken worden. Het CNME moet nog veel investeren in de wereld van het VO.

## **5.2 Brainstormsessie NME loket**

Om na het afnemen van interviews bij verschillende partijen eens goed met alle informatie aan de slag te kunnen gaan, is er gekozen om een brainstormsessie te gaan houden. Het doel van deze brainstorm, is het bedenken van zo veel mogelijk randvoorwaarden voor een NME-loket, waarmee een concept kan worden ontworpen.

### Werkwijze

Er is voor gekozen om de brainstorm vanuit vier verschillende denkrichtingen te doen, die gelijk staan aan de betrokken partijen voor een loket. Op deze manier zullen de voorwaarden vanuit alle partijen van invloed zijn op het resultaat van de brainstorm. Tijdens de brainstorm krijgt iedereen een denkrol toegewezen en ongeveer tien minuten de tijd om zoveel mogelijk ideeën op post-it's te schrijven. Dit wordt vervolgens drie keer herhaald waarbij er telkens van denkrol gewisseld wordt.

Denkrollen:

1. De VO docent
2. NME aanbieders (extern)
3. CNME landgoed Schothorst
4. Collega NME centra

Tijdens het brainstormen worden de ideeën eerst op denkrol ingedeeld. Deze indeling staat in bijlage 9 'Brainstormresultaten'. weergegeven. Als de tijd voorbij is en er is drie keer gewisseld, worden alle ideeën in een COCD- box ingedeeld. Een impressie van hoe de COCD- box er tijdens de sessie uit heeft gezien is ook zichtbaar in bijlage 9 'Brainstormresultaten'. De uiteindelijke verdeling staat schematisch weergegeven in figuur 5.1. Er wordt hierbij gesorteerd op;

- niet origineel (nog) niet realiseerbaar;
- origineel (nog) niet realiseerbaar;
- niet originele realiseerbare ideeën;
- originele realiseerbare ideeën.

Vervolgens kunnen er uit alle ideeën de belangrijkste hoofdlijnen en categorieën meegenomen worden voor het ontwerpen van een concept.

### Deelnemers

De volgende personen hebben deel genomen aan de brainstorm:

1. Dhr. Demian Becking (stagiair)
2. Mevr. Anne de Feijter (team Educatie)
3. Mevr. Pauline van Norden (team Educatie)
4. Dhr. Anne Teske (stagiair)
5. Mevr. Marloes van Weert (gaststudente)

De leden van team Educatie zijn bij deze brainstorm betrokken, omdat er binnen het team heel veel ervaring en kennis aanwezig is op het gebied van NME. Tevens biedt dit het team ook nog eens de mogelijkheid om hun wensen en ideeën vanuit het CNME zelf in te brengen. De gaststudente mevrouw: Marloes van Weert is ook bij deze brainstorm betrokken in het kader van ‘in company day’, waarbij studenten elkaar bezoeken op de stageplaats en een dagdeel meedoen aan verschillende activiteiten. Doordat zij van buitenaf komt en volledig blanco de brainstorm in gaat, kan dit een frisse kijk op de zaak leveren zonder grote beperkingen in denkrichtingen.

### **COCD-BOX**

<p style="text-align: center;"><b>Niet origineel, niet realiseerbaar</b></p>	<p style="text-align: center;"><b>Originele ideeën, (nog) niet realiseerbaar</b></p> <ul style="list-style-type: none"> <li>- Idee Loket (digitaal) en ter beschikking stellen aan andere NME- Centra.</li> <li>- Samenwerken en uitwisselen in de toekomst.</li> <li>- Leuke projecten van andere NME- Centra aanbieden via het VO- loket.</li> <li>- Samenwerken met andere NME Centras om projecten en producten te ontwikkelen voor het VO.</li> <li>- Via Amersfoort NME- loket linken naar andere steden en projecten bv. Anmec uit Amsterdam</li> <li>- Transport naar bedrijf toe voor VO- scholen. (mogen deze bedrijven adverteren)</li> </ul>
<p style="text-align: center;"><b>Niet originele, realiseerbare ideeën</b></p> <ul style="list-style-type: none"> <li>- Missie &amp; Visie van CNME niet uit oog verliezen.</li> <li>- 1 persoon verantwoordelijk voor netwerken en contacten met VO scholen, 1 aanspreekpunt wel uitvoering als team.</li> <li>- VO- studenten bewustmaken van natuur en milieu.</li> <li>- Netwerken van VO- scholen in verzorgingsgebieden</li> <li>- Via Aequor inspiratie op doen bij bestaande websites die koppelen (makelaar rol).</li> <li>- Makkelijk contact met VO- scholen, 1 contactpersoon per VO- school.</li> <li>- Pakketen die goed bruikbaar zijn voor VO- docenten zonder hier verder nog veel zorg aan te hebben.</li> <li>- Ondersteuning tijdens begeleiding van activiteiten (deskundigen, locatie beschikbaar stellen).</li> <li>- Naar wat voor activiteiten is er veel vraag ? Vanuit VO en NME.</li> <li>- Relatie onderhouden met VO scholen en NME.</li> <li>- Promoten van activiteiten die ze aanbieden?</li> </ul>	<p style="text-align: center;"><b>Originele, realiseerbare ideeën</b></p> <ul style="list-style-type: none"> <li>- Landelijke inventarisatie bestaande VO projecten die geschikt zijn voor Amersfoort.</li> <li>- Rondleidingen of opdrachten opstellen gericht naar VO- studenten. Die op het landgoed worden uitgevoerd, leerlingen in contact brengen met milieu en natuur.</li> <li>- Referenties bij elke aanbieder, of vrager de mogelijkheid inbouwen om gebruikers hun ervaringen toe te voegen, digitaal.</li> <li>- Veldwerk op landgoed Schothorst en Brinkhorst.</li> <li>- Database ontwikkelen van alle NME- Centra gericht op contactpersoon (VO- Scholen).</li> <li><b>(Format)</b></li> <li>- Website formulier mail naar school + CNME.</li> <li>- Format of strategieën voor aanbod &amp; vraag op het VO- Loket. Standard invulformaat: tijd, niveau, kosten, locatie, trefwoorden.</li> <li><b>(Vragen)</b></li> <li>- VO scholen abonnement op CNME? Wat gaan ze betalen?</li> <li>- Mogen aanbieders advertenties plaatsen?</li> <li>- Waarborging kwaliteit of loslaten?</li> <li>- Samenwerken met andere organisaties</li> <li>- Hoe gaan de activiteiten betaald worden?</li> <li>- Waar ligt de verantwoordelijkheid wie betaald en wie bepaald?</li> </ul> <p style="text-align: center;"><b><u>Zie volgende pagina voor vervolg</u></b></p>

## Vervolg; Originele, realiseerbare ideeën

- Wat is het niveau van de leerlingen in combinatie met de activiteiten van de aanbieder
- Wie moet er benaderd worden om goedkeuring te krijgen over activiteiten voor VO scholen?
- Is het VO- Loket alleen voor partijen in Amersfoort? Randvoorwaarden alles wat gevraagd/aangeboden wordt moet een link hebben met Amersfoort?
- Kennis / ervaring uitwisselen over VO- loket.
- Ervaringen landelijke projecten uitwisselen.
- Beurs of bijeenkomsten om kennis en informatie uit te wisselen.
- Vertellen over VO- loket op een van de komende inspiratiedagen, zo informeren en inspireren wij collega NME- ers.
- (Doelgroep betrekken)**
- Input leerlingen vragen wat ze willen.
- (Profiel) betrekken van groene MBO scholen (voorbereiden).
- (Voorwaarden Systeem)**
- Overzichtelijk kunnen zien wat aanbod is van NME/aanbieder.
- Plattegrond van stad Amersfoort met locatie.
- Een systeem ontwikkelen om aan veldwerkmaterialen te komen uit externe partijen.
- (Docenten betrekken)**
- Workshops voor docenten / begeleiden van activiteiten.
- Teach the teacher sparring met docenten, overleg voordat projectweek ontstaat.
- Gebruik docenten als ambassadeur van de projecten.
- (Aanknopingspunten)**
- info of opdrachten voor profielwerkstuk.
- Profiel keuze natuur/mens profiel, gerichte projecten.
- Maatschappelijke stages: groen, energie en duurzaamheid.
- (Voorwaarden proces)**
- Goede contacten met CNME indien er vragen zijn tijdens de projectweken.
- Activiteiten waar school weinig tijd en geld in hoeft te steken.
- Geen eenmalige acties maar duurzame samenwerkingen zodat het niet extra is naar onderdeel programma.
- Samenwerken met bedrijven en instellingen uit de eigen stad.
- Samenwerken voor het bedenken van nieuwe les materiaal met andere VO- scholen in Amersfoort.
- (Inhoudelijke voorwaardes)**
- Activiteiten die een meerwaarden creëren t.a.v. de schoolmethodes.
- Activiteiten die aansluiten bij de belevingswereld van de leerlingen digitaal, uitdagend onder andere via een wedstrijd.
- Behoeftte aan reflectie
- (Aansluiten op niveau)**
- Activiteiten op verschillende niveaus.
- Keuze uit verschillende les pakketen.
- Expert van buitenaf naar binnen halen om kennis en ervaring over te brengen. Buurt ecologie, bedrijven, kennis, landschap historie.

Figuur 5.1 COCD- Box Brainstorm- sessie NME Loket

De brainstorm heeft veel ideeën, maar ook vraagstukken opgeleverd. Een groot deel van de ideeën en vragen zijn tijdens het indelen in de COCD- box al een beetje gecategoriseerd om de uitkomsten te verduidelijken. Dit zijn de dikgedrukte kopjes tussen de ideeën door.

### 5.3 Randvoorwaarden in categorieën

In deze paragraaf zijn er randvoorwaarden opgesomd waar het NME loket aan moet voldoen. Deze randvoorwaarden zijn voortgekomen uit de gesprekken en de brainstorm uit paragraaf 5.1 en 5.2. Ook zijn de interviewverslagen erin verwerkt. De randvoorwaarden zijn geclusterd in categorieën om het overzichtelijk te maken.

*Randvoorwaarden NME- loket:*

- Loketfunctie
  - bemiddelaar
  - adviseur
  - ontwikkelaar
  - ondersteuning scholen
  - netwerken
  - deponeren vraag
  - deponeren aanbod
  
- Rol CNME
  - verlenen licenties loket website
  - administrator loket website
  - veldwerklocatie (Schothorst)
  - actueel blijven
  - één extern contactpersoon
  - team Educatie als intern draagvlak
  
- Ondersteuning scholen
  - bemiddeling; pool met experts
  - bemiddeling; lokale kennis
  - bemiddeling; invulling maatschappelijke stages
  - aandragen onderwerpen profielwerkstukken
  - aandragen onderzoeksideeën
  - uitleen materiaal
  - instructie docent
  
- Producten
  - NME gerelateerd
  - voorbereidend op beroepsonderwijs
  - inbedding lesmethoden
  - veiligheid leerlingen
  - geen overlast omgeving
  - aansluiting belevingswereld leerling
  - praktisch uitvoerbaar
  - kant en klaar voor gebruik
  - aansluiting visie & missie CNME

- Communicatie met VO
  - vraaggerichte benadering
  - aanbodgerichte benadering
  - digitaal via website
  - persoonlijk via mail of telefonisch
  - persoon op gesprek
  
- Aanbod
  - eerst op thema
  - als tweede op vak
  - ten derde op niveau
  - tot slot het soort product
  
- Communicatie met andere NME centra
  - ontwikkeling en uitwisseling van NME- producten
  - uitwisseling ervaringen
  - linken naar andere centra
  - nieuwsbrieven ontvangen
  
- Werkveld/omgeving
  - bedrijven/instellingen in relatie tot Amersfoort
  - uitvoering in eigen omgeving van de leerling
  
- Promotie
  - nieuwsbrief
  - recensie scholen
  - docent als ambassadeur
  
- Kosten
  - low budget producten
  - low budget deelname scholen aan loket
  - kosten deelname aanbieders
  
- Evaluatie
  - reflecties docenten
  - reflecties leerlingen
  - workshops

## **Hoofdstuk 6 Advies aan het CNME Landgoed Schothorst**

Dit hoofdstuk zal een beschrijving geven van de aanbevelingen voor de ontwikkeling van het NME- loket voor het VO. Er zullen eerst een aantal adviezen en aanbevelingen gegeven worden, waarna er door middel van een SWOT- analyse een evaluatie wordt gedaan. Dit hoofdstuk is gebaseerd op de bevindingen die in dit rapport beschreven staan.

### **6.1 Aanbevelingen voor het VO- loket**

In deze paragraaf wordt er advies gegeven aan het CNME over de vorm, de inhoud, de benadering en de aanpak voor het NME- loket. Er zal hierbij in het kort beschreven worden welke acties er ondernomen kunnen worden. Deze aanbevelingen kan het CNME meenemen voor het realiseren van het loket voor het VO.

#### **Vorm NME- Loket**

Uit de interviews bij collega NME centra, het CNME en VO scholen in Amersfoort is gebleken dat een loket in de vorm van een combinatie website en persoonlijk contact gewenst is. Deze vormen zijn functioneel en praktisch ook uitvoerbaar gebleken, omdat andere centra ook deze werkwijze hebben.

Digitaal loket:

Het NME- loket zal een website moeten worden met daarin de volgende onderdelen:

- Het aanbod voor PO
- Het aanbod voor VO, namens NME aanbieders
- De vraag van VO, namens de scholen
- De vraag van NME aanbieders, namens externe NME partijen
- Verwijzingen naar netwerken voor NME
- Recensies docenten over NME- producten
- Contactgegevens en mogelijkheden van het CNME

Om controle te houden over wat er op de website komt te staan en wie er iets op kan plaatsen is het advies aan het CNME hiervoor zelf de touwtjes in handen te houden. Het is verstandig de site slechts deels openbaar toegankelijk te maken. Zo zullen de partijen die erop gepresenteerd staan ook beschermd worden. Het CNME zal hiervoor zelf:

- licenties uitgeven;
- administrator zijn;
- de aansluiting met de visie en missie van het CNME in acht moeten houden.

Persoonlijk Loket:

Persoonlijk contact zal nodig zijn voor vragen, advies en het bemiddelen in NME producten op maat. De locatie voor het NME- loket zou het beste op het CNME Landgoed Schothorst kunnen zijn. Deze plek is goed bereikbaar voor de scholen en staat al bekend als aanspreekpunt voor NME bij het PO.

#### **Personeelsbezetting voor het NME- loket**

Uitvoering:

De functies voor het NME-loket kunnen het beste uitgevoerd worden door het gehele team Educatie van het CNME. Het team Educatie beschikt al over kennis en ervaring voor NME bij

het PO. Door het gehele team hierbij te betrekken kan er een groot intern draagvlak ontstaan voor de doelgroep VO.

Contactpersoon:

Het is aan te bevelen om met slechts één contactpersoon vanuit het CNME te werken. Dit schept duidelijkheid bij de scholen en overige partijen. Bij wegvallen van deze contactpersoon, kunnen overige leden van het team Educatie de vervangende personen hiervoor zijn, doordat de uitvoering door het gehele team gedragen wordt.

### **Contact met VO scholen**

- Scholen zoeken in de eerste instantie via het internet naar NME. Het is raadzaam een website te maken waar het aanbod en de mogelijkheden voor NME op staan.
- Het is aan te bevelen een periodieke (digitale) nieuwsbrief te verzenden aan de scholen. Ontwikkelingen en actuele aanbiedingen kunnen daarin gepresenteerd worden. Een nieuwsbrief werkt efficiënt en kan tevens dienen als communicatiemiddel voor collega NME- centra.
- Het aanspreken van verschillende secties/sectiehoofden binnen de school is raadzaam voor een groot draagvlak voor NME. Creëer een draagvlak binnen de school door niet het contact vanuit de school via één persoon te laten verlopen, maar door meerdere personen. Contactpersonen binnen de scholen zijn over het algemeen wisselend. Het is belangrijk om de contactpersonen vast te leggen voor een gestructureerde communicatie.
- Zorg voor persoonlijk contact met het VO. Een effectieve manier om dit te doen zijn workshops om docenten bij te scholen. Het is aan te bevelen de workshops in te vullen met een externe spreker die expert is op een bepaald gebied. Bijscholing op niveau van de docent werkt het beste. Voordeel van workshops is dat er op efficiënte wijze meerdere docenten en scholen betrokken worden, waardoor een netwerk kan ontstaan.
- Evalueer samen met de scholen over NME. Dit kan gedaan worden tijdens de workshops. Een ander alternatief is introductie- of afsluitingsbezoek bij een NME activiteit door het NME- centrum. Hierbij wordt contact gelegd en is evaluatie direct mogelijk.

### **Aanbieden van NME via het loket**

Houd een gestructureerde ordening aan in het aanbod. Neem daarin op z'n minst de volgende aspecten mee en geef de volgende volgorde weer:

- 1 thema/onderwerp
- 2 niveau
- 3 betrokken vak(ken)
- 4 soort opdracht/product.

Overige aandachtspunten zijn:

- welke producten zijn combineerbaar
- welke kosten komen erbij kijken

De vakken waar het beste op ingezet kan worden door het CNME zijn de standaard vakken als: Aardrijkskunde, Biologie, Natuurkunde en Scheikunde. Ook de vakoverstijgende vakken zoals NLT en ANW zullen zeer interessant zijn voor het CNME. Het kan een uitdaging zijn voor het CNME om zich hier in te verdiepen en passende producten voor te vinden.

### **Aanbod door het CNME**

Om goed aan de algemene vraag te kunnen voldoen voor het VO is het raadzaam de volgende aspecten op te nemen in het loket:

- Pool voor verwijzingen naar professionals/experts (lokale kennis)
- Lijst voor bemiddeling in NME gerelateerde stagemogelijkheden
- Onderzoeksideeën voor invulling van profielwerkstukken
- Facilitaire mogelijkheden (veldwerk locaties en materiaal)

### **Ontwikkeling en NME- producten op maat**

- Bij ontwikkeling van een nieuw NME- product is het raadzaam eerst na te gaan of er animo is en toepassingsmogelijkheden zijn bij meerdere scholen. In het ontwikkelen van nieuwe NME producten gaat veel tijd en geld zitten. Ontwikkeling voor één specifieke school is niet daarom vaak niet haalbaar.
- Bij bemiddeling in NME- producten kan er, mits niet aanwezig in het eigen bestand, gekeken worden welk aanbod andere collega NME- centra al hebben. Deze kunnen soms overgenomen worden voor de eigen regio. De overnamekosten zullen vaak lager zijn dan ontwikkelkosten.
- Samenwerking is aan te bevelen bij het ontwikkelen van NME- producten. Zorg voor contacten met collega NME- centra of NME- aanbiedende instanties. Kosten kunnen hierbij gedeeld worden en producten hoeven maar één keer gemaakt te worden.
- Ga na bij de scholen wat er belangrijk wordt gevonden bij NME en waar geld voor beschikbaar is. Er is geen maatstaf voor wat scholen over hebben voor NME, dus een gerichte behoefteverkenning is hiervoor nodig.
- Doe vooronderzoek bij een school met betrekking tot de lesmethoden en kerndoelen. Als NME daarop aansluit is het beter bruikbaar en inpasbaar voor de scholen.

### **NME- producten**

Bied voornamelijk NME- producten aan die:

- low budget zijn (€ 2,50 – 10,-);
- flexibel toepasbaar zijn voor meerdere scholen;
- aansluiten op het niveau en belevingswereld van de leerling;
- uitvoerbaar zijn binnen de schoolomgeving;
- uitvoerbaar zijn binnen (opdeelbare) lessen;
- klassikaal uitvoerbaar zijn;
- een praktische insteek hebben.

### **Financiering van NME voor het VO**

Bemiddel in projecten waar subsidies uit verkregen kunnen worden. Voor scholen wordt NME vele malen aantrekkelijker als de kosten gedekt zijn. Er kunnen zoveel mogelijk subsidies en financieringen geregeld worden vanuit andere diensten uit de gemeente, maar ook uit de provincie of landelijke projecten. Een netwerk is hiervoor van belang.

### **Ontwikkelingen binnen NME**

- Er wordt al veel gecommuniceerd via het digitale netwerk van LinkedIn omtrent NME. Het advies is om hier ook in te participeren om op de hoogte te kunnen blijven van welke ontwikkelingen er gaande zijn. Ook het regelmatig bezoeken van sites als het NME podium en IVN Nederland is hiervoor nuttig.
- Het is aan te raden de nieuwsbrieven van andere NME- centra te kunnen ontvangen. Zo kan er op de hoogte gebleven worden van wat er zoal ontwikkeld en gedaan wordt door collega NME- centra.



- Onderhoud goede contacten met andere NME (aanbiedende) partijen. Er zijn bijvoorbeeld in het bedrijfsleven soms initiatieven voor nieuwe projecten. Als centrum kan hier dan op ingespeeld worden. Netwerken is dus belangrijk

### **VO als breed begrip**

De doelgroep VO kan ook benaderd worden vanuit het oogpunt van bijvoorbeeld het MBO. Het is aanbevelingswaardig ook contacten te leggen met het beroepsonderwijs. Studenten van het beroepsonderwijs kunnen bijvoorbeeld invulling geven aan het ontwikkelen of begeleiden van een project. Het CNME kan hierin bemiddelen. Ook NME, voorbereidend op het beroepsonderwijs, kan hierbij ontwikkeld worden en een meerwaarde zijn voor de leerlingen.

### **NME- aanbiedende partijen**

Er kunnen om het netwerk uit te breiden voor het aanbod aan het VO omtrent NME de volgende partijen benaderd worden:

- Deelnemers aan het project Stad en Land.
- De reeds bestaande NME contacten van de geïnterviewde VO scholen.
- De landelijke organisatie Codename Future.

Contactgegevens van deze partijen zijn te vinden in de bijlage 8 ‘contactgegevens’ en in bijlage 7 ‘Bestaande NME producten uit het project Stad en Land’.

### **VO scholen om mee te starten**

Het CNME werkt nu al kleinschalig samen met het Vathorst College en de Guido de Brès school. Omdat er al goed contact is met deze scholen kan het CNME in de eerste instantie het beste met deze twee scholen beginnen om invulling te geven aan het NME- loket. Ook is het advies om het Wellant College direct bij het loket te betrekken. Deze school geeft duidelijk te kennen in samenwerking met het CNME, NME in te willen bedden in de te behalen eindtermen. Doordat deze school graag structureel wil werken, is dit een interessante partij om ervaring mee op te kunnen doen. In totaal zijn er dan drie VO scholen om mee te beginnen.

Begin met een klein aantal scholen. Het CNME heeft nu nog weinig ervaring met het VO. Om deze reden kan er beter kwalitatief gewerkt worden voor een klein aantal scholen dan kwantitatief voor een groot aantal. Op die manier blijft het behapbaar en kan er op een rustige manier ervaring opgedaan worden met het VO als doelgroep. Na gelang de tijd kunnen er dan steeds meer scholen betrokken worden bij het loket.

## **6.2 SWOT- analyse**

Het is belangrijk voor het CNME om zich bewust te zijn van de sterkere en zwakkere punten van een loket, voordat er begonnen kan worden met het opzetten hiervan. Als deze punten overzichtelijk gemaakt zijn, kan er bepaald worden welke aspecten krachtig ingezet kunnen worden voor het loket en welke punten hiervoor nog verbeterd moeten of kunnen worden. Als er op voorhand al gekeken is naar mogelijke bedreigingen, kan het CNME hier misschien ook al op inspelen tijdens de ontwikkeling van het loket. Dit kan bijvoorbeeld door het onderzoeken van wie of wat de mogelijke bedreigingen zijn en door te weten wat ze doen. Het CNME kan hier dan zijn activiteiten op afstemmen.

In de volgende tabel, figuur 6.1, is een model van de SWOT- analyse weergegeven. Bij deze analyse wordt er intern geanalyseerd wat de sterke en zwakke punten zijn voor het te

ontwikkelen NME- loket. Ook wordt er in dit model een externe analyse gedaan met betrekking tot mogelijke kansen en bedreigingen voor het loket. De analyse heeft betrekking op de vormgeving en werkwijze, zoals deze in de aanbevelingen uit paragraaf 6.1 beschreven staan.

<i>Interne analyse</i>	
<b>Sterke punten (strengths)</b>	<b>Zwakke punten (Weaknesses)</b>
<ul style="list-style-type: none"> <li>• Website is 24 uur per dag beschikbaar</li> <li>• Deels openbaar toegankelijk</li> <li>• Snel overzichtelijk via website</li> <li>• CNME Landgoed schothorst is goed bereikbaar in Amersfoort</li> <li>• Digitaal producten beschikbaar via de site</li> <li>• Aanbieders beschikbaar met projecten en activiteiten</li> <li>• Mogelijkheid tot netwerken</li> <li>• Meegroeien in de markt</li> <li>• Doelgroep is vergroot</li> <li>• Persoonlijk contact is mogelijk.</li> <li>• Breed aanbod van educatieve producten door netwerk</li> <li>• Synergie effect door koppeling VO met beleidsprojecten.</li> <li>• Doelgroep VO is geschikt voor bewustwording natuur &amp; milieu</li> </ul>	<ul style="list-style-type: none"> <li>• Het NME- Loket heeft nog weinig bekendheid bij VO scholen</li> <li>• Doelgroep is afhankelijk van internet om volledig aanbod te kunnen inzien</li> <li>• Weinig ervaring en inzicht in het VO</li> <li>• Vraag van het VO is ver uiteenlopend en soms tegenstrijdig.</li> </ul>
<i>Externe analyse</i>	
<b>Kansen (opportunities)</b>	<b>Bedreigingen (threats)</b>
<ul style="list-style-type: none"> <li>• Netwerk opbouwen</li> <li>• Kennis vergroten</li> <li>• Meer VO scholen er bij betrekken</li> <li>• Uitwisselen van ideeën en ervaringen met andere NME- centra.</li> <li>• Projecten van andere NME- centra aanbieden via het VO- loket.</li> <li>• Samenwerken met andere NME Centra om projecten en producten te ontwikkelen</li> <li>• Via Amersfoort NME- loket linken naar andere steden en projecten</li> <li>• Doelgroep vergroten</li> <li>• Meer Bekendheid ontwikkelen / aanspreekpunt worden.</li> <li>• Docenten als ambassadeur gebruiken voor NME- producten</li> <li>• Meer milieubewust gedrag creëren bij een grotere doelgroep.</li> <li>• Meegroeien met NME ontwikkelingen</li> <li>• Inspelen op uiteenlopende wensen van het VO</li> <li>• Inspelen op vakoverstijgende vakken als NLT of ANW</li> <li>• Al bestaande NME- producten uitbreiden naar andere scholen en locaties.</li> </ul>	<ul style="list-style-type: none"> <li>• Andere soortgelijke instanties kunnen ideeën overnemen.</li> <li>• Concurrentie van andere instanties die aanbod hebben voor VO.</li> <li>• Economische crisis / bezuinigingen</li> <li>• Te weinig capaciteit van het CNME bij een explosieve vraag van het VO.</li> <li>• Het moeilijk inpasbaar blijven van NME op veel scholen.</li> </ul>

Figuur 6.1 SWOT- analyse

## Conclusie

Het VO is een goede doelgroep voor NME. Het vormt voor het CNME een logisch vervolg op het PO bij het vergroten van de doelgroep voor NME. Er is vraag naar goede inpasbare NME-producten en veel scholen staan open voor communicatie of samenwerking met het CNME.

Het CNME kan het beste het NME-loket vormgeven door middel van een interactieve website gecombineerd met de mogelijkheid tot persoonlijk contact. Het CNME streeft naar bewustwording van de zorg voor natuur en milieu in Amersfoort. Het centrum moet zich hierbij afvragen in hoeverre ze de site vrij geven voor gebruikers en afbakenen wat er wel of niet op mag komen te staan in relatie tot de gemeente Amersfoort, om de visie en missie van het centrum niet uit het oog te verliezen.

Het VO is in vergelijking met het PO een heel andere doelgroep. Waar er voor het PO met een sterk aanbodgerichte manier wordt gewerkt, is dit niet altijd toepasbaar voor het VO. Doordat VO scholen onderling sterk kunnen verschillen in hun methoden, is de wens voor NME ook vrij uiteenlopend. De doelgroep VO is een doelgroep met tegenstrijdigheden. Het CNME kan hierom alleen goed voor het VO werken wanneer zij investeren en zich verdiepen in de wereld van het VO.

Het CNME zal in de eerste instantie klein moeten inzetten op de doelgroep VO. Er is nog niet veel ervaring aanwezig met het werken voor het VO. Door klein te beginnen kan er kwaliteit geleverd worden die, naar gelang de tijd en toename van ervaring, uitgebreid kan worden voor een groter aantal VO scholen in Amersfoort.

Voordat het CNME invulling kan gaan geven aan het loket, zal de eerste stap moeten zijn; het opbouwen van goede communicatie en contacten met de betrokken scholen. Alleen als deze aanwezig zijn, kan de specifieke vraag van elke school achterhaald worden. Het CNME kan dan efficiënt invulling geven aan de loketfunctie.

## Literatuurlijst

### Boeken:

- Thuis, P. T.H.J., Toegepaste Organisatiekunde. 4<sup>e</sup> druk, Groningen/Houten, 2007.
- Hoogland, W., Dik, R., Rapport over rapporteren. 5<sup>e</sup> druk, Groningen/Houten, 2006.

### Internet:

<a href="http://www.dierenparkamersfoort.nl">http:// www.dierenparkamersfoort.nl</a>	Inzicht aanbieder / contact gegevens.
<a href="http://www.eenmlandhoeve.nl">http:// www.eenmlandhoeve.nl</a>	Idem.
<a href="http://www.ouwenhands.nl">http:// www.ouwenhands.nl</a>	Idem.
<a href="http://www.devosheuvel.nl">http:// www.devosheuvel.nl</a>	Idem.
<a href="http://www.landschaperfgoedutrecht.nl">http:// www.landschaperfgoedutrecht.nl</a>	Idem.
<a href="http://www.janboer.nl">http:// www.janboer.nl</a>	Idem.
<a href="http://www.destaelenhoef.nl">http:// www.destaelenhoef.nl</a>	Idem.
<a href="http://www.museumspakenburg.nl">http:// www.museumspakenburg.nl</a>	Idem.
<a href="http://www.filtrix.com">http:// www.filtrix.com</a>	Idem.
<a href="http://www.stoomgemaalnijkerk.nl">http:// www.stoomgemaalnijkerk.nl</a>	Idem.
<a href="http://www.uu.nl">http:// www.uu.nl</a>	Idem.
<a href="http://www.orvelte.net">http:// www.orvelte.net</a>	Idem.
<a href="http://www.veldhoef.nl">http:// www.veldhoef.nl</a>	Idem.
<a href="http://www.groenhorstbarneveld.nl">http:// www.groenhorstbarneveld.nl</a>	Idem.
<a href="http://www.smakelaar.nl">http:// www.smakelaar.nl</a>	Idem.
<a href="http://www.eemlandhoeve.nl">http:// www.eemlandhoeve.nl</a>	Idem.
<a href="http://www.farel.nl">http:// www.farel.nl</a>	Inzicht VO scholen / contact gegevens.
<a href="http://www.guido.nl">http:// www.guido.nl</a>	Idem.
<a href="http://www.hoogheland.nl">http:// www.hoogheland.nl</a>	Idem.
<a href="http://www.Welly.nl">http:// www.Welly.nl</a>	Idem.
<a href="http://www.vathorstcollege.nl">http:// www.vathorstcollege.nl</a>	Idem.
<a href="http://www.corderius.nl">http:// www.corderius.nl</a>	Idem.
<a href="http://milieueducatie.denhaag.nl">http://milieueducatie.denhaag.nl</a>	Inzicht NME- Centra / Contact gegevens.
<a href="http://www.bcbw.breda.nl">http://www.bcbw.breda.nl</a>	Idem.
<a href="http://www.anmec.nl">http://www.anmec.nl</a>	Idem.
<a href="http://www.natuurhuis.nl">http://www.natuurhuis.nl</a>	Idem.
<a href="http://www.codenamefuture.nl">http://www.codenamefuture.nl</a>	Idem.
<a href="http://www.linkedin.nl">http://www.linkedin.nl</a>	Inzicht NME aanbod.
<a href="http://www.digischool.nl">http://www.digischool.nl</a>	Idem.
<a href="http://www.nmepodium.nl">http://www.nmepodium.nl</a>	Idem.
<a href="http://www.inv.nl">http://www.inv.nl</a>	Idem.
<a href="http://www.wikiwijs.nl">http://www.wikiwijs.nl</a>	Idem.
<a href="http://www.cocd.org">http://www.cocd.org</a>	Brainstormtechnieken.
<a href="http://www.onzetaal.nl">http://www.onzetaal.nl</a>	Definities
<a href="http://www.amersfoort.nl">http://www.amersfoort.nl</a>	Inzicht CNME landgoed Schothorst

## **Bijlagen**

- Bijlage 1      Overzichtschema interviewverslagen NME centra
- Bijlage 2      Interviewverslagen per NME centrum
- Bijlage 3      Overzichtschema interviewverslagen VO scholen
- Bijlage 4      Interviewverslagen per VO school
- Bijlage 5      NME producten van de betrokken NME centra
- Bijlage 6      Reeds bestaande NME contacten van VO scholen in Amersfoort
- Bijlage 7      Bestaande NME producten uit het project Stad en Land
- Bijlage 8      Contactpersonen
- Bijlage 9      Brainstormresultaten
- Bijlage 10     Gesprek met Mevrouw de Feijter
- Bijlage 11     Logboek procesbeschrijving
- Bijlage 12     Feedback intervisiegroep

## Bijlage 1 Overzichtschema interviewverslagen NME centra

De doelgroep voortgezet onderwijs	Is het VO een doelgroep voor jullie NME- centrum en hoelang werken jullie al met VO?	Welke producten (activiteiten/projecten. hebben jullie voor het VO?	Werken jullie met een vast aanbod of vraaggericht voor het VO?	Wat houdt de vraag van het VO in?	Op welke manier wordt de vraag van het VO achterhaald?	Op welke manier speelt het gemeentelijke milieubeleid een rol in het werken met en voor het VO?
<b>CNME Den Haag</b>	Ja wordt specifiek mee gewerkt, al 11 jaar.	<i>Projecten:</i> over lucht, klimaat en water. <i>Producten:</i> materiaal voor veldwerk. <i>Activiteiten:</i> Docentenworkshops gericht op veldwerk.	Werken met een vast aanbod en een enkele keer vraaggericht, komt niet vaak voor.	Invullingen van stages, begeleiding van veldwerk en projecten. Begeleide kant en klare lessen. Opdrachten die rondom school uitgevoerd worden.	Doormiddel van persoonlijk gesprekken te voeren bij de VO scholen. Aan het einde van een workshop een evaluatie formulier laten invullen door de docent.	Verzoeken vanuit de gemeente en het NME zelf. Er wordt gekeken naar politieke items. En kennis binnen de afdeling zelf.
<b>CNME Amsterdam</b>	Ja ze werken al 8 jaar met deze doelgroep	<i>Producten:</i> werkbladen digitaal aangeboden en veldwerkmateriaal. <i>Activiteiten:</i> fietstocht en leskaarten in de vorm van onderzoeksopdrachten. <i>Projecten:</i> Luchtkwaliteit, kies je toekomst, klimaatsverandering en gemeenteraadverkiezing.	Werken met een vast aanbod en een enkele keer vraaggericht, komt niet vaak voor. Bij het ontwikkelen van nieuwe producten gebruiken ze advies van de docenten.	Opdrachten die rondom school uitgevoerd kunnen worden. Veldwerk in eigen omgeving is gewenst. Tevens is bemiddeling in projecten ook wel eens gewenst.	Aan het einde van een workshop een evaluatie formulier laten invullen door de docenten. Ze gaan niet persoonlijk langs dit kost te veel tijd. Dit gebeurt alleen als de school er om vraagt.	Door verzoeken uit de gemeente en het NME Voor sommige projecten krijgen ze subsidies van de gemeente.
<b>Natuurhuis Appeldoorn</b>	Ja ze werken al 12 jaar met deze doelgroep.	<i>Producten:</i> Veldwerk materiaal. Projecten in het kader van school voor duurzaamheid. Maatschappelijke stage plaatsen	Werken alleen maar vraaggericht.	Opdrachten die rondom school uitgevoerd worden. Er is vooral behoefte aan projectonderwijs en invulling van maatschappelijke stages. De vraag bij scholen ligt steeds meer in relatie met het bedrijfsleven.	Door elke drie maanden een bijeenkomst te houden en dan te achterhalen waar behoefte aan is. En ze gaan persoonlijk naar de scholen toe.	Verzoeken vanuit de gemeente dit is namelijk de opdrachtgever van NME.
<b>CNME Breda</b>	Ja ze werken al 12 jaar met deze doelgroep.	<i>Producten:</i> Veldwerk materiaal en contactenkring. <i>Activiteiten:</i> Workshops, rondleiding door milieustadion. <i>thema's:</i> bv. afval, kunst, etc.	Ze bieden alleen opdrachten in relatie met andere projecten van bijv. andere afdelingen uit de gemeente/provincie.	De invulling van een projectweek, waarbij vakken aansluiten op beleidsinformatie van de gemeente.	School moet zelf actie ondernemen. Soms gaan ze scholen bezoeken als ze een leuk project hebben. En via de telefoon.	De gemeente bepaald vaak de thema's. Bijna alles verloopt via opdrachtgevers (zo ook de gemeente).

NME producten	Op welke manier wordt de vraag van het VO gekoppeld aan het aanbod van NME?	Zijn uw NME producten voor het VO statisch of op maat naar gelang de vraag?	Hoe komen de NME producten (op maat) tot stand?
<b>CNME Den Haag</b>	Aanpassen aan het curriculum van elk leerjaar. Inpassen in projecten of hiernaar doorverwijzen.	Niet geheel statisch. De producten moeten flexibel zijn want elke school werkt anders.	Gebruik maken van wat er al aanwezig is en dit ombuigen. Evt. zelf ontwikkelen. Overnemen van producten van andere NME centra en deze aanpassen.
<b>CNME Amsterdam</b>	Als NME zelf geen aanbod heeft doorverwijzen naar alternatieve centrum. Projecten doorverwijzen van andere instanties naar VO scholen	Niet geheel statisch. De producten moeten flexibel zijn want elke school werkt anders.	Product overname / Samenwerken met andere NME centra en achterhalen waar vraag naar is voor de VO scholen.
<b>Natuurhuis Appeldoorn</b>	Eerste wordt er gekeken of het gewenste product al bestaat. Zo niet dan wordt het op maat gemaakt.	Voor het grootste deel op maat.	Ontwikkelingen gebeuren in samenwerking met het VO of met andere NME-centra. Daarbij wordt er ook zelf ontwikkeld.
<b>CNME Breda</b>	Door het verbinden van projecten met de specifieke vraag van scholen.	Voornamelijk alleen op maat in de zin van dat de scholen zelf de producten ontwikkelen en daar alleen in ondersteund worden.	Door samenwerking tussen scholen en opdrachtgevers.

<b>Communicatie</b>	<b>De rol met betrekking tot het VO en NME</b>	<b>Op welke wijze wordt er contact gehouden met het VO</b>	<b>Op welke manier zorgen jullie ervoor dat de binding met het VO tot stand komt en blijft?</b>	<b>Op welke manier hebben jullie het aanbod voor het VO ingedeeld en waarom?</b>	<b>Op welke manier houden jullie jezelf op de hoogte van wat er wordt ontwikkeld voor het VO?</b>
<b>CNME Den Haag</b>	Consulent, ontwikkelaar en makelaar	De website voor aanbod, digitale nieuwsbrief en persoonlijk contact via workshops en bezoek op scholen.	2 x per jaar docenten workshops organiseren. En doormiddel van schoolbezoeken.	Eerst op vak en dan op onderwerp en niveau, werkt als een filtersysteem.	Door overleg binnen de provincie, landelijke bijeenkomsten, verenigingsdagen en andere NME.
<b>CNME Amsterdam</b>	Makelaarsfunctie en dient als ondersteuning voor de docent.	De website voor aanbod, digitale nieuwsbrief en persoonlijk contact via workshops en soms bezoek op scholen. Ook telefonisch en via mail wordt contact onderhouden	2 tot 3 x per jaar docenten workshops organiseren. Docenten persoonlijk benaderen via de telefoon.	Eerst op de volgende vakken Biologie en Aardrijkskunde. Daarna op thema en daar staat het niveau bij, soort activiteit en evt. locatie	Netwerken zoals 'de drie steden', bijeenkomsten (jongeren en NME), LinkedIn (NME VO groep), maatschappelijke stages en vrijwilligerscentrale Amsterdam. Ook de sites van Digischool en Wikiwijs. Vaak worden ze zelf ook benaderd voor initiatieven.
<b>Natuurhuis Appeldoorn</b>	Makelaarsfunctie en ontwikkelaar.	De website voor aanbiedingen, nieuwsbrief en persoonlijk contact via bezoeken van scholen en bijeenkomsten.	Op basis van de vraag van scholen en de gemeente kan er verbinding gelegd worden. Het centrum heeft hierbij dus een makelaarsfunctie.	Verdeeld in standaard modules die op lokaal niveau gericht zijn. Binnen deze modules is niet een standaard aanbod omdat scholen hun eigen draai eraan willen geven. Een paar voorbeeld producten staan op niveau beschreven. Het leerjaar en thema wordt dan aangegeven.	Overleg binnen de provincie Gelderland. Contact met het IVN omtrent landelijke ontwikkelen. Verder door scholingen en bijeenkomsten.
<b>CNME Breda</b>	Adviserende rol/ bemiddelaar en Makelaar	Door middel van netwerken, hier is geen vaste structuur voor.	Dit gaat op initiatief van de school en soms door persoonlijk contact vanuit het centrum als er gelobbyd wordt voor een project.	Niet van toepassing voor NME Breda.	Via het netwerk van LinkedIn, het centrum gaat lid worden van de VVN en via de website van het NME podium. Via LinkedIn kan je goed zien wat er allemaal ontwikkeld wordt voor het VO.



Budget en formatie	Hoeveel personen en aantal uren zijn er beschikbaar voor het VO?	Welk budget is er beschikbaar binnen jullie centrum voor het VO (per jaar?)?	Hoeveel budget hebben de VO scholen gemiddeld voor NME	Verbeteringen m.b.t. het VO voor NME met de huidige formatie en het budget in de gemeente.	Wat zijn de toekomstplannen?
<b>CNME Den Haag</b>	4,5 personen en een urenbeslag van 3,5 full time baan.	Doormiddel van subsidies, financieringen vanuit de gemeente. Vanuit landelijke subsidies voor projecten.	Het besteedbare budget is heel wisselend per school, moeilijk inzicht te krijgen.	Door kleinere projecten op te zetten, de doelgroep wordt hierdoor breder bereikt.	Loketfunctie versterken door andere vakken er bij te betrekken voor NME.
<b>CNME Amsterdam</b>	1 persoon en 24 uur per week beschikbaar gesteld	Geen idee. Er wordt gewerkt in kerntaken, 8% van haar uren zijn voor contact met scholen en ondersteuning voor VO.	Dit wisselt sterk per school. Het hangt ook van de werkwijze en lesprogramma's van scholen af.	Het meer verbeteren van duurzame contacten en relaties met VO. De website verbeteren met bijv. gadgets of games erbij en niet alleen documenten aanbieden. De site kan meer van deze tijd gemaakt worden.	De Website aanpassen overzichtelijker maken voor docenten. Meer mogelijkheden om zaken voor leerlingen aan te bieden.
<b>Natuurhuis Appeldoorn</b>	0,5 FTE en 800 uur per jaar.	Al het materiaal moet zelf betaald worden. Voor het PO is er wel een uitvoeringsbudget, hier is 3 FTE voor en daardoor wel aanbod.	Niet aan te geven. Vaak is er wel een nascholingsbudget, een budget per sectie, maar geen NME budget.	Meer continuïteit en gezamenlijkheid, efficiënter inzetten met meerdere scholen. Dit was in het verleden ook zo met betrekking van 6-7 VO scholen. Bijeenkomsten moeten hierbij gaan helpen.	Meer continuïteit en gezamenlijkheid, efficiënter inzetten met meerdere scholen. betrekking van 6-7 VO scholen. Bijeenkomsten moeten hierbij gaan helpen.
<b>CNME Breda</b>	Verdeelt over 2 personen. Er zijn geen vaste uren voor.	Er is geen budget voor begroot. De uren voor advisering aan scholen gaan vanuit het budget dat beschikbaar is voor advisering.	Dat is niet aan te geven. Het is per school belangrijk van te voren te vragen wat ze belangrijk vinden en waar geld voor is.	Het is moeilijk om verbeterpunten aan te brengen i.v.m. bezuinigingen. Het centrum wil graag meer met de doelgroep jongeren doen, 16-17-18 jarigen.	Er zijn geen toekomstplannen.

## Bijlage 2 Interviewverslagen per NME centrum

<p>Naam NME centrum: NME Breda          Contactpersoon: Harmtine de Lange          Adres: Wolfslaardreef 95, 4834 SN Breda          Telefoon: 076-5294459          E-mail: <a href="mailto:hcd.de.lange@breda.nl">hcd.de.lange@breda.nl</a>          Internet site: <a href="http://www.breda.nl/bezoekerscentrumwolfslaar">www.breda.nl/bezoekerscentrumwolfslaar</a></p>	
<b>De doelgroep Voortgezet Onderwijs</b>	
1. Is het VO een doelgroep voor jullie NME- centrum?	Ja, het is een belangrijke doelgroep is als het gaat om milieuvriendelijk gedrag en kennis overdracht hiervan.
2. Hoelang werkt u al met het VO?	12 jaar
3. Welke producten (activiteiten/projecten enz.) hebben jullie voor het VO?	No Profile. Er is in principe geen actief aanbod voor het VO (voor het PO wel). Als er projecten vanuit de gemeente zijn kijken ze of het te koppelen is aan het VO. Soms worden er workshops aangeboden. Scholen kunnen gebruik maken van veldwerkmaterialen en het centrum heeft een contactenkring van NME voor de scholen. Het centrum zelf heeft te weinig geld om producten te ontwikkelen. Vooral thema's/projecten als bijv. afval, kunst en afval en een rondleiding door milieustadion zijn aan bod gekomen. Het centrum faciliteerd hierin en wil hierin meedenken/bemiddelen. Door via bemiddeling te werken, hoeft het centrum zelf geen energie in ontwikkeling te steken, kan de school zelf iets op maat creëren en hoeven ze vaak alleen nog maar te ondersteunen in materiaal en/of veldwerklocaties bij het centrum. Deze werkwijze is goed te behappen voor het NME centrum.
4. Werken jullie met een vast aanbod voor het VO?	Nee, ze zijn alleen een makelaar. Ze bieden alleen opdrachten in relatie met andere projecten van bijv. andere afdelingen uit de gemeente of provincie. Er is geen geld om zelf te ontwikkelen.
5. Werken jullie vraaggericht voor het VO?	Ja alleen maar vraaggericht.
6. Wat houdt de vraag van het VO in?	De invulling van een projectweek, waarbij vakken aansluiten op beleidsinformatie van de gemeente.
7. Op welke manier wordt de vraag van het VO achterhaald?	De scholen moeten hiertoe zelf actie ondernemen. Als er een leuk project of iets dergelijks is, dan gaan ze vaak wel actief de boer op om persoonlijk in overleg te gaan met de scholen. Zo kunnen ze meteen achterhalen wat de specifieke wens is van de school. Het centrum belt hiertoe ook wel eens naar de scholen
8. Op welke manier speelt het gemeentelijke milieubeleid een rol in het werken met en voor het VO?	Een hele grote rol, de gemeente bepaald namelijk vaak de thema's. Bijna alles verloopt via opdrachtgevers (zo ook de gemeente) en deze bepalen dus ook de thema's. Dit loopt dus ook niet altijd gelijk aan wat het onderwijs belangrijk vindt. Conclusie is dat er bijna geen project is dat voor iedereen interessant is.

<b>NME producten</b>	
1. Op welke manier wordt de vraag van het VO gekoppeld aan het aanbod van NME?	Door het verbinden van projecten met de specifieke vraag van scholen.
2. Zijn uw NME producten voor het VO statisch of op maat naar gelang de vraag?	Voornamelijk alleen op maat in de zin van dat de scholen zelf de producten ontwikkelen en daar alleen in ondersteund worden.
3. Hoe komen de NME producten (op maat) tot stand? (Ontwikkeling in samenwerking met het VO, met andere NME-centra of zelf?)	Er wordt niet gewerkt met aanbod van producten, dus er is ook geen ontwikkeling binnen het centrum. De NME producten komen tot stand door samenwerking tussen scholen en opdrachtgevers.

<b>Communicatie</b>	
1. Welke rol hebben jullie met betrekking tot het VO en NME? (Ontwikkelaar/bemiddelaar/adviseur/aanbieder/makelaar/organisator)	Adviserende rol/ bemiddelen. Makelaar
2. Op welke manier wordt er contact gehouden met het VO en waarom op die manier? (Persoonlijk/telefonisch/website/bijeenkomsten/combinatie.)	Bij het VO gaat het om netwerken, hier is geen structuur voor. Het centrum heeft geen behoefte aan meer werk voor het VO, omdat daar niet veel ruimte voor is. Voor sommige activiteiten als fietstochten worden bijv. ook de gemeente of de Milieudienst midden- Holland benaderd. Dit gaat dan langs het centrum heen.
3. Op welke manier zorgen jullie ervoor dat de binding met het VO tot stand komt?	Op initiatief van de school en soms door persoonlijk contact vanuit het centrum.
4. Op welke manier zorgen jullie ervoor dat de binding met het VO blijft?	Niet, alleen als er een groter project aan te bieden is gaat het centrum lobbyen.
5. Op welke manier hebben jullie het aanbod voor het VO ingedeeld en waarom? (Onderwerpen/vakken/niveau/locaties, enz.)	Niet van toepassing voor NME Breda.
6. Op welke manier houden jullie jezelf op de hoogte van wat er landelijk/regionaal wordt ontwikkeld voor het VO? (Via een netwerk/website/evt. tips hiervoor?)	Via het netwerk van LinkedIn, het centrum gaat lid worden van de VVN en via de website van het NME podium Via LinkedIn kan je goed zien wat er allemaal ontwikkeld wordt voor het VO.

<b>Budget en formatie</b>	
1. Hoeveel personen zijn er werkzaam voor het VO?	Verdeeld over twee personen
2. Hoeveel uren zijn er voor het VO beschikbaar (per jaar)?	Geen vaste uren. Soms wordt het betaald vanuit een project. Er wordt dan meestal 2-3 uur aan advisering gedaan door het centrum. Verder moet de school het concept zelf ontwikkelen.
3. Welk budget is er beschikbaar binnen jullie centrum voor het VO (per jaar)?	Er is geen budget voor begroot. De uren voor advisering aan scholen gaan vanuit het budget dat beschikbaar is voor advisering.
4. Hoeveel budget hebben de VO scholen gemiddeld voor NME beschikbaar?	Dat is niet aan te geven. Het is per school belangrijk van te voren te vragen wat ze belangrijk vinden en waar geld voor is.
5. Op welke manier zouden jullie met de huidige formatie en budget in jullie gemeente NME voor het VO beter tot zijn recht laten komen? (verbeterpunten)	Het is moeilijk om verbeterpunten aan te brengen i.v.m. bezuinigingen. Het centrum wil graag meer met de doelgroep jongeren doen, 16-17-18 jarigen.
6. Wat zijn de toekomstplannen?	Voorlopig zijn er geen toekomstplannen.

<b>Overige opmerkingen/aanvullingen</b>	
aanvulling	Het centrum kan merken dat er steeds meer allianties komen binnen de NME wereld. Je kunt bijv. kijken of je gezamenlijk iets kunt aanbieden aan het onderwijs. De strategie is erg veel netwerken zodat daar soms iets gezamenlijks uit kan rollen, zoals bijvoorbeeld arrangementen. Het heeft meerwaarde om veel meer de breedte op te zoeken, want dan ben je meer vraaggericht bezig voor scholen en op antwoord voor bedrijven en instanties.

<p>Naam NME centrum: NME Amsterdam  Contactpersoon: Grietje Holleman (Consulent Voortgezet Onderwijs)  Adres: Plantage Middenlaan 2<sup>E</sup>  1018 DD Amsterdam  Fax: 020-4279929  Telefoon: 020-6225404  E-mail: <a href="mailto:holleman@anmec.nl">holleman@anmec.nl</a>  Internet site: <a href="http://www.anmec.nl">www.anmec.nl</a></p>	
<b>De doelgroep Voortgezet Onderwijs</b>	
9. Is het VO een doelgroep voor jullie NME- centrum?	Ja, omdat er vraag is bij VO scholen voor ondersteuning. Het is een doelgroep met een duidelijk verschil vergeleken het basis onderwijs i.v.m. vakdocenten.
10. Hoelang werkt u al met het VO?	Er was een groeiende vraag naar ondersteuning op NME gebied. Vanaf 2002 is NME Amsterdam begonnen met de doelgroep VO. Er zijn ca. 10 scholen in Amsterdam die heel actief zijn met NME van de in totaal ongeveer 60 scholen. Sommige scholen hebben het NME centrum niet nodig, omdat ze zelf activiteiten hiertoe ontwikkelen of andere prioriteiten stellen.
11. Welke producten (activiteiten/projecten enz.) hebben jullie voor het VO?	Voornamelijk bieden ze werkbladen aan die ook online gedownload kunnen worden op de site <a href="http://www.anmec.nl">www.anmec.nl</a> . Veel producten die voor de bovenbouw VMBO gemaakt zijn, zijn ook gekoppeld aan de onderbouw van Havo en het Vwo. Het centrum biedt veldwerkmateriaal vooral gericht op aardrijkskunde toepasbaar op de stadse omgeving. Er zijn ook producten ontwikkeld speciaal voor het praktijkonderwijs binnen het VO, hier wordt momenteel nog verder in ontwikkeld. Er zijn leskaarten voor onderbouw Havo/Vwo en de bovenbouw VMBO. Dit zijn onderzoeksopdrachten die een les beslaan en zowel binnen als buiten toepasbaar zijn, dan wel niet i.s.m. Artis of gemeentelijke instanties. Het centrum biedt ook projecten zoals bijvoorbeeld luchtkwaliteit welke drie lessen inhoudt met keuze opdrachten. Andere projectonderwerpen zijn; kies je toekomst, klimaatveranderingen en gemeenteraadsverkiezingen. Momenteel is het centrum ook bezig met het herschrijven van een fietstocht in de buurt van Amstelveen, i.s.m. het NME Amstelveen. Het NME Amsterdam wil voornamelijk iets aanbieden dat in de eigen omgeving te vinden en toepasbaar is. Er zijn geen leskisten voor het VO. Deze zijn er wel voor het PO en soms worden ze ook wel voor het VO gebruikt.
12. Werken jullie met een vast aanbod voor het VO?	Sommige producten staan als Word document vast aangeboden. Docenten kunnen deze vrij gebruiken en omvormen naar eigen wens. Amsterdam is te groot voor maatwerk gericht op elke afzonderlijke school. Hierom werken ze toch vrij aanbod gericht, maar er is wel altijd overleg en samenwerking met scholen bij de ontwikkeling van een product zodat er op basis van feedback van docenten een gewenst product ontstaat.
13. Werken jullie vraaggericht voor het VO?	Op aanvraag kan, maar daar moet dan wel voor betaald worden. Soms (vrij zeldzaam) is het inpasbaar in een gesubsidieerd project van bijvoorbeeld de gemeente, dan heeft een school er minder kosten aan.
14. Wat houdt de vraag van het VO in?	De belangrijkste vraag is; makkelijke opdrachten die rondom school uitgevoerd kunnen worden. Veldwerk in eigen omgeving is gewenst. Tevens is bemiddeling in projecten ook wel eens gewenst.
15. Op welke manier wordt de vraag van het VO achterhaald?	Via de workshops voor docenten (afgelopen keer waren er 25 docenten van ca. 15 scholen) wordt er een evaluatieformulier uitgedeeld waarin gevraagd wordt naar de wensen. Ze gaan niet zelf naar scholen toe, daar is geen beginnen aan omdat dit te

	veel tijd en energie kost. Ze gaan alleen naar een school toe als er echt een reden voor is. Via een mailinglijst wordt de nieuwsbrief verzonden om zo contact te houden (2 a 3 keer per jaar), door goed contact wordt de vraag evt. eerder bekend.
16. Op welke manier speelt het gemeentelijke milieubeleid een rol in het werken met en voor het VO?	Het NME Amsterdam is geen gemeentelijke dienst, dus wat dat betreft heeft het centrum geen directe verbintenis hiermee. Er wordt wel samengewerkt met de gemeente. Het Bureau luchtkwaliteit van de gemeente heeft bijv. het project luchtkwaliteit gesubsidieerd. Hierbij zijn wensen van gemeente dan wel mee genomen, maar het centrum stond daar zelf ook achter.

<b>NME producten</b>	
4. Op welke manier wordt de vraag van het VO gekoppeld aan het aanbod van NME?	Scholen worden doorverwezen naar het aanbod van andere spelers in het veld als het centrum zelf geen aanbod op die specifieke vraag heeft. Als centrum willen ze graag het contact leggen met zo'n partij en dan bemiddelen met de school. Op deze manier blijft het centrum zelf ook nog in het spel. Bijvoorbeeld projecten ontwikkeld door andere instanties als het centrum van mening is dat het waardevol is, kunnen worden dooverwezen (bijv. een klimaatproject uit Canada over energiebesparing).
5. Zijn uw NME producten voor het VO statisch of op maat naar gelang de vraag?	Zie vraag 4 voorgaande kolom.
6. Hoe komen de NME producten (op maat) tot stand? (Ontwikkeling in samenwerking met het VO, met andere NME-centra of zelf?)	Er zijn altijd docenten bij de ontwikkeling van producten betrokken, die bijvoorbeeld een toets mee schrijven en materiaal leveren (inhoudelijk). Samenwerkingen met andere NME centra zijn er ook. Bijv. het luchtkwaliteit project is ontwikkeld door een bureau in Nijmegen voor Den Haag (hier waren wel kosten bij gebaad). Dit is vervolgens doorontwikkeld voor Amsterdam en daarna ook voor Nijmegen zelf. Tevens zijn er ook al plannen voor samenwerking bij de workshops tussen de grote steden Rotterdam Den Haag en Amsterdam, zodat deze drie NME centra niet alle drie apart het zelfde werk hoeven te doen en elkaar kunnen ontlasten bij de organisatie van de workshops. Er is ook samenwerking geweest met NME centrum in Amsterdam Noord voor het MBO.

<b>Communicatie</b>	
7. Welke rol hebben jullie met betrekking tot het VO en NME? (Ontwikkelaar/bemiddelaar/adviseur /aanbieder/makelaar/organisator, enz.)	Een tweedelijns rol als het gaat om contact met leerlingen. Het centrum heeft een makelaarsfunctie en dient als ondersteuning voor de docent. Het is tevens wel aanbevelingswaardig om ook contactmomenten/activiteiten te hebben met leerlingen. Dit vormt een beter beeld bij hoe de leerlingen het ervaren zo kunnen ze zich beter in de doegroep plaatsen. Het centrum is zelf geen aanbiedende instantie in de vorm van locatie. Het
8. Op welke manier wordt er contact gehouden met het VO en waarom op die manier? (Persoonlijk/telefonisch/website/ bijeenkomsten/combinatie.)	Er worden workshops gehouden, ongeveer 2a 3 keer per jaar voor docenten. Hierbij komt een spreker en gaan ze naar buiten om met lesmateriaal te oefenen. Dit is bijscholing voor docenten. Via een mailing betreffende de nieuwsbrief wordt er ook contact gehouden. Bij het aanbieden van een project gaan ze groots aan de slag, hierbij gaat er een papiermailing de deur uit en wordt er ook echt persoonlijk gebeld. Ook dit is een stukje contact. Scholen bellen en mailen zelf ook wel zo af en toe. Al het contact omtrent het VO gaat via Grietje Holleman.
9. Op welke manier zorgen jullie ervoor dat de binding met het VO tot stand komt?	Contactmomenten zijn hierbij het belangrijkste. Dit moet nog verbeteren. Er zijn veel wisselingen geweest binnen het personeel de laatste tijd waardoor de ontwikkeling hiervan gestagneerd is. Docenten stellen de workshops op prijs en zijn vaak enthousiast hierover. Het verloop onder docenten is groot en per project kan een contactpersoon ook wisselen. Dit is erg lastig als het gaat om het leggen van contact. Het centrum weet nog niet hoe dit goed hoe dit probleem in te bedden voor verbetering.
10. Op welke manier zorgen jullie ervoor dat de binding met het VO blijft?	Zie vraag 3. Paar keer per jaar dus contacten maken. Als een er een gericht project is wordt er alleen op een sectie gericht voor contact.
11. Op welke manier hebben jullie het aanbod voor het VO ingedeeld en waarom? (Onderwerpen/ vakken/niveau/locaties, enz.)	Aardrijkskunde en biologie zijn de vakken waar NME het meest onder valt. Eerst wordt er op deze vakken geselecteerd en dan op thema. hierbij wordt er een lijst met al het aanbod van dat vak/thema zichtbaar. Daarbij is het niveau zichtbaar, het soort activiteit en evt. de locatie.
12. Op welke manier houden jullie jezelf op de hoogte van wat er landelijk/regionaal wordt ontwikkeld voor het VO? (Via een netwerk/website/evt. tips hiervoor?)	Netwerken als de drie steden (zie vraag 3 NME producten), bijeenkomsten (jongeren en NME), LinkedIn (NME VO groep), maatschappelijke stages en vrijwilligerscentrale Amsterdam. Ook de sites van Digischool en Wikiwijs. Vaak worden ze zelf ook benaderd voor initiatieven.

<b>Budget en formatie</b>	
7. Hoeveel personen zijn er werkzaam voor het VO?	1
8. Hoeveel uren zijn er voor het VO beschikbaar (per jaar)?	24 uur per week
9. Welk budget is er beschikbaar binnen jullie centrum voor het VO (per jaar)?	Geen idee. Er wordt gewerkt in kerntaken, 8% van haar uren zijn voor contact met scholen en ondersteuning voor VO. Er zijn meer kerntaken die hiermee iets overlappen en indirect dus voor VO dienen, zoals bijv. sommige projecten.
10. Hoeveel budget hebben de VO scholen gemiddeld voor NME beschikbaar?	Geen eenduidig antwoord op te geven, dit wisselt sterk per school. Het hangt ook van de werkwijze en lesprogramma's van scholen af.
11. Op welke manier zouden jullie met de huidige formatie en budget in jullie gemeente NME voor het VO beter tot zijn recht laten komen? (verbeterpunten)	Het meer verbeteren van duurzame contacten en relaties met VO. De website verbeteren met bijv. gadgets of games erbij en niet alleen documenten aanbieden. De site kan meer van deze tijd gemaakt worden.
12. Wat zijn de toekomstplannen?	De website is al iets waar aan gewerkt gaat worden. Er is te veel onoverzichtelijkheid voor docenten. Te grote keuzemogelijkheden binnen grote lijsten. De site kan duidelijker geordend worden zodat docenten specifieker kunnen zoeken en niet in een zee van producten terecht komen. Meer mogelijkheid om zaken voor leerlingen aan te bieden op de website is ook een streven. Er zijn geen verwijzingen naar stageplaatsen, omdat de vrijwilligerscentrale van Amsterdam dit al doet. Het NME centrum staat daar tussen vermeld als stageplaats.

<b>Overige opmerkingen/aanvullingen</b>	
Linkedin;	Je kunt hier de groep opzoeken en discussies volgen of evt. vragen deponeren. Voor het VO wordt hier veel gebruik van gemaakt. Het NME Amsterdam heeft op de site geen link hiertoe.
Contactpersonen;	Twee contactpersonen voor het VO intern is handig voor overleg en steun. Voor externe contacten werkt 1 contactpersoon prima. Dit is duidelijk naar buiten toe.



<p>Naam NME: Het Natuurhuis  Contactpersoon: Bas Bresters (Hoofd Natuurhuis)  Adres: J.C. Wilsaan 29 7313 HK Apeldoorn  Telefoon: 055-3668427 of 06-51819673  E-mail: <a href="mailto:brestersb@accres.net">brestersb@accres.net</a>  Internetsite: <a href="http://www.natuurhuis.nl">www.natuurhuis.nl</a></p>	
<b>De doelgroep Voortgezet Onderwijs</b>	
17. Is het VO een doelgroep voor jullie NME- centrum?	Ja, omdat dit in opdracht van de gemeente Apeldoorn is. Het vormt een logisch vervolg op het PO.
18. Hoelang werkt u al met het VO?	Eind jaren 90. zijn ze begonnen met het VO, dus ca. 12 jaar geleden.
19. Welke producten (activiteiten/projecten enz.) hebben jullie voor het VO?	Ondersteuning in veldwerk met daarbij uitleen van materiaal. Trajecten in het kader van scholen voor duurzaamheid Maatschappelijke stages, bemiddeling en het zelf aanbieden van stageplaatsen. Aanbod op maat leveren.
20. Werken jullie met een vast aanbod voor het VO?	Nee.
21. Werken jullie vraaggericht voor het VO?	Ja, anders is het bijna niet te doen. Aanbieden kost heel veel moeite terwijl er dan vaak weinig animo voor is.
22. Wat houdt de vraag van het VO in?	Er is vooral behoefte aan projectonderwijs en invulling van maatschappelijke stages. De vraag bij scholen ligt steeds meer in relatie met het bedrijfsleven.
23. Op welke manier wordt de vraag van het VO achterhaald?	Zes jaar geleden werd er nog elke drie maanden een bijeenkomst met docenten georganiseerd. De inhoudt was dan vaak op basis van waar een product aan moet voldoen. Dit is de laatste jaren niet meer gedaan, maar ze willen het wel weer op gaan pakken. Nu gaan ze af en toe zelf naar scholen toe. Afgelopen 2 jaar heeft het op laag pitje gestaan door verhuizing van het centrum. Nu wordt het weer opgepakt om de contacten te versterken. Over twee maanden willen ze gaan beginnen met het naar boven halen van de vraag van het VO en op die manier randvoorwaarden ontwikkelen. Mensen van het bedrijfsleven, het VO en maatschappelijke organisaties worden ook uitgenodigd.
24. Op welke manier speelt het gemeentelijke milieubeleid een rol in het werken met en voor het VO?	Dat is leidend. Het centrum is geen gemeentelijk orgaan, maar de gemeente is wel opdrachtgever. Het centrum is een geprivatiseerde instelling en daarbij een afdeling van een bv.

<b>NME producten</b>	
7. Op welke manier wordt de vraag van het VO gekoppeld aan het aanbod van NME?	Het centrum heeft hierin een makelaarsfunctie. In de eerste instantie wordt er gekeken of het gewenste product al bestaat. Zo niet dan wordt er iets op maat gemaakt. De producten zijn tegen vergoeding te verkrijgen, maar dit is niet kostendekkend. De gemeente betaald ervoor als opdrachtgever.
8. Zijn uw NME producten voor het VO statisch of op maat naar gelang de vraag?	Voor het grootste deel op maat.
9. Hoe komen de NME producten (op maat) tot stand? (Ontwikkeling in samenwerking met het VO, met andere NME-centra of zelf?)	Ontwikkelingen gebeuren in samenwerking met het VO of met andere NME-centra. Daarbij wordt er ook zelf ontwikkeld. Scholen betrekken bij het ontwikkelen van nieuwe producten is erg belangrijk. Zo kunnen de scholen het zelf inpassen in de lokale omgeving. Verder zijn er samenwerkingen binnen de provincie Gelderland, contacten met NME Nijmegen; de Achterhoek; Winterswijk en Harderwijk.

<b>Communicatie</b>	
13. Welke rol hebben jullie met betrekking tot het VO en NME? (Ontwikkelaar/bemiddelaar/adviseur/aanbieder/makelaar/organisator,)	Met name een makelaarsfunctie. Verder zijn ze aanbieder is voor PO. Nu in het nieuwe gebouw kunnen ze meer verschillende klassen ontvangen. Dit kan nu ook voor het VO gebeuren i.v.m. bijv. thema's. Dit moet echter nog ontwikkeld worden.
14. Op welke manier wordt er contact gehouden met het VO en waarom op die manier? (Persoonlijk/telefonisch/website/bijeenkomsten/combinatie.)	Via de website kunnen scholen in de gaten houden wat er op gemeentelijk niveau te bieden is. Verder wordt er digitaal een nieuwsbrief verzonden, daar staat ook een kopje VO in. Persoonlijk contact is het belangrijkste.
15. Op welke manier zorgen jullie ervoor dat de binding met het VO tot stand komt?	Op basis van de vraag van scholen en de gemeente kan er verbinding gelegd worden. Het centrum heeft hierbij dus een makelaarsfunctie.
16. Op welke manier zorgen jullie ervoor dat de binding met het VO.	Dit heeft twee jaar op een laag pitje gestaan. Nu moeten ze weer voor een deel opnieuw beginnen met het aangaan van de bindingen. In gesprek blijven met VO scholen is heel belangrijk, continuïteit komt hierbij kijken. Gemiddeld 2 tot 3 keer per jaar was/is er hiertoe dus een contactmoment met scholen. In Apeldoorn zijn ca. 12 VO scholen. Er zijn hierbij altijd wel een paar scholen die niets doen met NME.
17. Op welke manier hebben jullie het aanbod voor het VO ingedeeld en waarom? (Onderwerpen/vakken/niveau/locaties, enz.)	Verdeeld in standaard modules die op lokaal niveau gericht zijn. Binnen deze modules is niet echt sprake van een standaard aanbod. Scholen willen er toch hun eigen draai aan geven, dus een paar voorbeeld producten staan op niveau beschreven. Het leerjaar en thema wordt dus aangegeven.
18. Op welke manier houden jullie jezelf op de hoogte van wat er landelijk/regionaal wordt ontwikkeld voor het VO? (Via een netwerk/website/evt. tips hiervoor?)	Overleg binnen de provincie Gelderland. Contact met het IVN omtrent landelijke ontwikkelen. Verder door scholingen en bijeenkomsten.

<b>Budget en formatie</b>	
13. Hoeveel personen zijn er werkzaam voor het VO?	0,5 FTE
14. Hoeveel uren zijn er voor het VO beschikbaar (per jaar?)?	800 uur
15. Welk budget is er beschikbaar binnen jullie centrum voor het VO (per jaar?)?	Al het materiaal moet zelf betaald worden. Voor het PO is er wel een uitvoeringsbudget, hier is 3 FTE voor en daardoor wel aanbod.
16. Hoeveel budget hebben de VO scholen gemiddeld voor NME beschikbaar?	Niet aan te geven. Vaak is er wel een nascholingsbudget, een budget per sectie, maar geen NME budget.
17. Op welke manier zouden jullie met de huidige formatie en budget in jullie gemeente NME voor het VO beter tot zijn recht laten komen? (verbeterpunten)	Meer continuïteit en gezamenlijkheid, efficiënter inzetten met meerdere scholen. Dit was in het verleden ook zo met betrekking van 6-7 VO scholen. Bijeenkomsten moeten hierbij gaan helpen.
18. Wat zijn de toekomstplannen?	Overeenkomend met vraag 5.

<b>Overige opmerkingen/aanvullingen</b>	
Maatschappelijke stages aanbieden	In omgeving van de scholen NME stageplaatsen bemiddelen. Er is vaak relatief weinig vraag naar NME als leerlingen zelf mogen kiezen, bemiddeling kan dus hierbij helpen..
Stages combineren	Stages combineren aan lopende projecten. Bijv. leerlingen betrekken bij het ontwikkelen van een natuurlijke speeltuin. Er kan dus verwezen worden naar een project of iets dergelijks voor de invulling van de stages.
NME bereik	NME binnen de gemeente grenzen is acceptabel, verder wordt vrijwel niet gedaan.
contactpersonen	De afdelingscoördinator wordt meestal benaderd. Het wisselt wel per school, soms is er ook wel contact met individuele docenten van Biologie en Aardrijkskunde.

<p>Naam NME centrum: NME Den Haag  Contactpersoon: Lindske van Hulst (&amp; evt. Gerda Hemminga)  Bezoekadres: Paviljoensgracht 1 Den Haag  Postadres: Dienst Stadsbeheer afd. Milieu en Vergunningen  Kamer pg 03,18  Postbus 12651  Postcode 2500 DP Den Haag  Telefoon: Consulent NME: 070 35 38048 of 06 5023 1760  E-mail: lindske.vanhulst@denhaag.nl  Internet site: <a href="http://dors.residentie.net/">http://dors.residentie.net/</a></p>	
<b>De doelgroep Voortgezet Onderwijs</b>	
25. Is het VO een doelgroep voor jullie NME- centrum?	Ja, er wordt specifiek met het VO als doelgroep gewerkt en er is hier ook vanuit de gemeente een speciale afdeling voor. Naast VO wordt er (in de eerste instantie) ook gewerkt met het PO.
26. Hoelang werkt u al met het VO?	Al 90 jaar lang wordt er met het PO gewerkt. Er wordt nu sinds 11 jaar met het VO gewerkt.
27. Welke producten (activiteiten/projecten enz.) hebben jullie voor het VO?	Een aantal grote projecten. Drie onder de noemer Den Haag Schittert, over lucht ,klimaat en water. En daarnaast nog een aantal grotere projecten. Docentenworkshops en een veldwerkcentrum. Korte opdrachten gericht op veldwerk als toevoeging op bestaande lessen of als alternatief voor lessen (aanvullend of vervangend). Uitleen materiaal (veldwerk). Te gebruiken op scholen zelf, op locatie van NME Den Haag of op locatie elders. Alle NME producten zijn in principe gratis te gebruiken voor de VO scholen. Het centrum biedt naast aanwezigheid bij een introductie geen begeleide lessen, omdat hiertoe geen mankracht is.
28. Werken jullie met een vast aanbod voor het VO?	Het aanbod is in principe vast. Er wordt ook wel een enkele keer op maat geleverd. Er wordt flexibel omgegaan met het gebruik van onze materialen en het aanbod en de specifieke wensen van de school. Dit is een must.
29. Werken jullie vraaggericht voor het VO?	Zowel vraag als aanbod gericht. Er wordt bij maatwerk en flexibele aanpassingen dus wel vraaggericht gewerkt. Bijv. bij invullingen van stages, begeleiding van veldwerk en projecten. Verder zien docenten graag liefst begeleide kant en klare lessen.
30. Wat houdt de vraag van het VO in?	Onderdelen vraag 5.
31. Op welke manier wordt de vraag van het VO achterhaald?	Er is in het verleden behoefte onderzoek gedaan bij het VO. Dit is gedaan in 1998 en in 2006, door middel van gesprekken met scholen en anders via een vragenformulier. Tevens wordt er een evaluatie gehouden via een formulier aan het eind van de workshops die twee keer per jaar plaats vinden. Hierin wordt er aan docenten gevraagd welke vraag er is voor NME, dit formulier wordt ter plekken ingevuld. Ten slotte wordt er geprobeerd persoonlijk contact te maken met de scholen door langs te gaan voor een gesprek.
32. Op welke manier speelt het gemeentelijke milieubeleid een rol in het werken met en voor het VO?	Verzoeken voor NME komen vanuit de gemeente en ook uit de afdeling zelf. Er worden op deze manier kansen gegrepen en ingesprongen op politieke items. NME vanuit het uitvoeringsorgaan van het beleid is ideaal. De kennis binnen de afdeling wordt ook gebruikt om onderwerpen aan te dragen en om aan te geven wanneer iets niet realistisch is. Op deze manier is het NME Den Haag makelaar tussen beleid en onderwijs. Dit kan soms ook voor projecten buiten scholen om gebeuren.

<b>NME producten</b>	
10. Op welke manier wordt de vraag van het VO gekoppeld aan het aanbod van NME?	<p>Scholen worden bereikt via de site en de nieuwsbrief. Als er een vraag is van een school wordt er eerst naar het eigen aanbod gekeken, wat is daarvan bruikbaar? Als er niets voor handen is, dan wordt er gekeken of het interessant is om het zelf te gaan ontwikkelen. Een belangrijke vraag daarbij is; is het toepasbaar op meerdere scholen? Is dat niet het geval dan wordt er gekeken of het misschien in te passen is in een ander (landelijk) project en de school hiernaar door te verwijzen. Soms is er de mogelijkheid een NME product van een andere regio over te nemen en in te passen.</p> <p>Het is belangrijk om op de hoogte te zijn van welke onderwerpen er in welk leerjaar aan bod komen en daar op aan te passen. Hoeveel tijd is er vrij voor NME in het curriculum van dat jaar? Vanuit de onderwerpen moet er aansluiting gevonden worden in een methode. Hierbij wordt gekeken naar wat het NME- centrum belangrijk vindt en hoe dit verbonden kan worden aan de te behalen kerndoelen. Er wordt onderscheid gemaakt tussen onder- en bovenbouw. De schoolgids kan aangevraagd worden om deze informatie te achterhalen.</p>
11. Zijn uw NME producten voor het VO statisch of op maat naar gelang de vraag?	Niet geheel statisch. Het is bijzonder belangrijk de NME producten flexibel te maken want elke school werkt weer anders en docenten zetten het altijd naar hun eigen hand. Hierbij is de focus gericht op het bezig zijn met het onderwerp veel belangrijker dan het richten op resultaat van een NME product.
12. Hoe komen de NME producten (op maat) tot stand? (Ontwikkeling in samenwerking met het VO, met andere NME-centra of zelf?)	Zie antwoord op vraag 1.

<b>Communicatie</b>	
19. Welke rol hebben jullie met betrekking tot het VO en NME? (Ontwikkelaar/bemiddelaar/adviseur /aanbieder/makelaar/organisator, enz.)	Consulent, ontwikkelaar, makelaar (wanneer het niet zelf aangeboden kan worden, een andere interne of externe partij zoeken). De afdeling NME beoordeelt alvorens er doorverwezen wordt, wel zelf eerst of een dergelijke partij voldoet voor goed NME. Hiernaast de afdeling ook wel eens (eenmalig) aanwezig voor introductie bij de eerste keer dat er een NME activiteit uitgevoerd wordt op een school, evenals bij andere partijen zoals sprekers of experts. Hierbij wordt er een stuk ondersteuning geboden en persoonlijke binding gecreëerd. Dit is tevens ook een goed moment voor evaluatie en feedback van docenten.
20. Op welke manier wordt er contact gehouden met het VO en waarom op die manier? (Persoonlijk/telefonisch/website/ bijeenkomsten/combinatie.)	Via de website voor het aanbod. Verder wordt er een digitale nieuwsbrief verstuurd. De persoonlijke contacten worden als belangrijk gezien. Hiertoe worden er twee keer per jaar docenten workshops georganiseerd voor bijscholing. Voorheen omvatte dit vooral uitleg over de aangeboden NME producten, maar de opkomst van docenten liep hierbij terug. Nu hebben de workshops meer diepgang, er wordt hierbij een goede spreker (experts als bijv. mensen van het KNMI/Naturalis/universiteiten) uitgenodigd en er worden toepasbare lessen gemaakt. Docenten zijn hoog geschoolde mensen en willen dus ook graag bijscholing op niveau. De workshops worden vaak actualiteit- gerelateerd gegeven. In mei wordt er een workshop gericht op biologie gehouden (begin veldwerk seizoen) en in oktober gericht op aardrijkskunde. Het actief naar scholen gaan en contacten met docenten onderhouden lukt niet altijd. Soms lukt het dan wel bij een leerjaarcoördinator of onderdirecteur om contact te leggen. Echter moet er wel worden opgepast dat docenten niet gepasseerd worden en NME dan door de keel geduwd krijgen.
21. Op welke manier zorgen jullie ervoor dat de binding met het VO tot stand komt?	De aanwezigheid bij de introducties zorgt voor de eerste binding, het is belangrijk je gezicht een keer gezien te laten hebben. Soms is er ook betrokkenheid door een keer te komen kijken bij een NME activiteit of bij bijvoorbeeld afsluitingen van projecten. Ook bieden we een docent aan om een uitleg te geven naar de rest van een team of naar de schoolleiding. Verder helpt het centrum ook met de 'promotie' van de school. Zorgen dat de school in een goed daglicht komt te staan, bijvoorbeeld in de krant of in de nieuwsbrief. Dit geeft steun aan de NME actieve docenten of sectiegroep binnen een school.
22. Op welke manier zorgen jullie ervoor dat de binding met het VO blijft?	Zie vraag 3.
23. Op welke manier hebben jullie het aanbod voor het VO ingedeeld en waarom? (Onderwerpen/ vakken/niveau/lokaties, enz.)	Er worden verschillende zoek mogelijkheden aangeboden, dit werkt als een filtersysteem. Er wordt vaak op vak gezocht, dus is er op vak ingedeeld. Ook is er op onderwerp en niveau gerangschikt, hierbij is het aspect vakoverstijgend heel belangrijk. Soms worden producten omgebogen naar een ander niveau of leerjaar, hierbij is de flexibiliteit en persoonlijke begeleiding dan weer erg belangrijk. Het is ten behoeve van deze begeleiding belangrijk om een mogelijkheid voor contact in te bouwen voor het VO.
24. Op welke manier houden jullie jezelf op de hoogte van wat er landelijk/regionaal wordt ontwikkeld voor het VO? (Via een netwerk/website/evt. tips hiervoor?)	Via overleggen binnen de provincie, overleg met NME- diensten (werkgroep voor het VO), overleg voor de grote steden en landelijke bijeenkomsten. Ook wordt er gekeken naar vakgroepen voor docenten, verenigingsdagen en is het handig als je de nieuwsbrieven van andere NME- centra en instanties kunt ontvangen.

<b>Budget en formatie</b>	
19. Hoeveel personen zijn er werkzaam voor het VO?	4,5 personen zijn er werkzaam in het VO- team binnen de afdeling educatie.
20. Hoeveel uren zijn er voor het VO beschikbaar (per jaar)?	Een urenbeslag van 3,5 full time baan. Er wordt hierbij gewerkt voor 52 VO- scholen.
21. Welk budget is er beschikbaar binnen jullie centrum voor het VO (per jaar)?	Er worden zo veel mogelijk subsidies en financieringen geregeld vanuit andere diensten uit de gemeente, maar ook uit de provincie of landelijke subsidies die vaak uit deze projecten verkregen kunnen worden, om zo het budget voor NME aan te vullen.
22. Hoeveel budget hebben de VO scholen gemiddeld voor NME beschikbaar?	Het centrum verstrekt de NME producten gratis aan scholen. Deze worden uit de gemeentelijke beurs bekostigd. Voor sommige scholen zijn kosten een groot bezwaar. Het besteedbaar budget is heel wisselend, daar is geen regel voor.
23. Op welke manier zouden jullie met de huidige formatie en budget in jullie gemeente NME voor het VO beter tot zijn recht laten komen? (verbeterpunten)	In de eerste instantie werd er veel ingezet op grote projecten. Nu wil NME Den Haag ook kleinere projecten opzetten, het creëren van een soort ladekast waaruit een school kan kiezen ter invulling van een lesuur of blokkuur. Hiermee wordt de doelgroep nog breder bereikt.
24. Wat zijn de toekomstplannen?	De loketfunctie versterken, waarbij ook andere vakken betrokken worden. Bijvoorbeeld maatschappijleer of taal- en reken onderwijs. Bij Nederlands kan voor het onderdeel debatteren bijvoorbeeld bij een NME onderwerp betrokken worden. Of leerlingen een schoolfeest laten organiseren, maar dan op een zo milieu vriendelijke manier. De vaardigheden hierbij dan aan laten sluiten bij het vak. Docenten zijn hier enthousiast over.

<b>Overige opmerkingen/aanvullingen</b>	
Grens tot waar NME in te passen is;	Er is veel ruimte voor het inschikken van NME in de onderbouw tot 3 VWO, daarna is er vaak geen tijd meer voor.
Welke onderwerpen voor het VO?	Water afval en energie is veel gevraagd en makkelijk op de markt te zetten.
Start doelgroep VO;	Begin klein, met twee of drie scholen. Er is heel veel concurrentie met andere projecten. Zet dus reëel in.
Belangrijk bij NME voor VO;	Handelingsperspectief is heel belangrijk voor het VO. Wat kunnen ze er zelf mee, hoe staan ze er zelf in?
Soort NME opdrachten voor VO;	Reële onderzoeken bij de leerlingen neer leggen. Iets waar in het echt ook nog geen antwoord op is. Hoe echt hoe beter. Dit kan bijvoorbeeld heel goed bij bedrijven, er kan dan daar ook worden gerapporteerd. Dit werkt goed voor de motivatie van de leerlingen.
Tip;	Gebruik docenten als ambassadeur voor je projecten.
Tip;	Deel ervaringen uit met verschillende partijen binnen een project.
Workshops;	Eerst een goede spreker, dan een stukje opdrachten voor docenten. Op de maandag werkt op een of andere manier het beste. Proberen bij de workshops aan te sluiten op de actualiteit.

### Bijlage 3 Overzichtschema interviewverslagen VO scholen

Schoolomgeving, gebieden en betrokken instellingen:	Voorkeur NME-aanbod in de schoolomgeving op fietsafstand ?		Specifiek gewenste instellingen/ bedrijven?	Gewenste kenmerken voor NME gebieden?	Behoeft aan NME gerelateerd aan maatschappelijke thema's?		De wens bij de NME aanbieders?	De wens bij de ondersteuning van het CNME?
	Ja	Nee			Ja	Nee		
<b>Vathorst College</b>	x		Geen	Variatie in landschap zichtbaar kunnen maken	x		Lokale kennis + praktijk gerichte invulling	Bemiddeling in experts en koppeling met de praktijk + onderwerpen profielwerkstukken
<b>Guido de Brès</b>	x		Geen	Samenhang voor betrokken vakken als biologie, aardrijkskunde en geschiedenis		x	Kennis en materiaal. Realistisch vanuit opdrachtgever uit een bedrijf/instelling.	Bemiddeling in materiaal, veldwerk en experts. Inpassen in gehanteerde methode
<b>Farel College</b>	x		Waterzuiverings-installatie bedrijf	Veiligheid. Respect voor omwonenden	x		Bij specifieke onderwerpen graag expertise (bovenbouw)	Ondersteuning in materiaal, onderwerpen voor profielwerkstukken met diepgang en een aanbodgerichte benadering.
<b>Wellant College</b>	x		Alles met een groen karakter	Land, water en milieu	x		Praktisch gerichte korte opdrachten	In samenwerking met CNME; structurele verankering NME in relatie met de eindtermen.
<b>Meridiaan College</b>	x		CNME Landgoed Schothorst	Veiligheid. Bereikbaarheid binnen lesuur		x	Het bieden van locatie en thema	Aanbod locatie op het landgoed + lichte begeleiding.
<b>Corderius College</b>	x		Geen	Eigen gebied (bijv. in relatie met water en grond)		x	Materiaal in de brede zin van het woord. Goed uitgewerkte ideeën voor onderzoeken	Voornamelijk ondersteuning in materiaal



<b>Communicatie m.b.t. NME:</b>	<b>Contactpersoon voor NME binnen de school</b>	<b>Initiatiefnemer(s) binnen de school voor NME. + beslissende partijen</b>	<b>Al reeds onderhouden NME contacten binnen de school</b>	<b>Wijze van tot stand komen NME contacten</b>	<b>Gewenste communicatiemiddelen/ media voor zoeken naar NME</b>	<b>De wens bij de communicatie met en door het CNME</b>
<b>Vathorst College</b>	Via een vakdocent, nog geen aanwijsbaar	De vakdocenten. Er is niet echt sprake van secties. Eerst besluit docenten onderling, vervolgens toestemming directie	Stadenland project; de Eemlandhoeve en het CNME.	Via het Stadenland project zijn de contacten ontstaan	Internet met als vervolg persoonlijk contact.	Tussenpersoon/adviseur, Database voor leerlingen
<b>Guido de Brès</b>	Arie Joosse	Arie Joosse in overleg met sectiegenoten. Secties hebben beslissende rol	CNME Landgoed Schothorst en de Eemlandhoeve	Projectgroep Stadenland & persoonlijke contacten van Dhr. Joosse	Direct persoonlijk contact met het NME-loket	Adviseur in combinatie met een database
<b>Farel College</b>	Harriet Kok of anders Baukje Lobregt	Docenten uit de sectie biologie. Besluit door de directie zodra er kosten bij komen en leerlingen buiten school activiteiten hebben	Dierenpark Amersfoort; Waterzuiveringsinstallatie; Stoomgemaal; Diergeneeskunde UMC Utrecht.	Allen zijn op initiatief van de school benaderd	Internet, telefonisch contact als back up	Bemiddelaar/adviseur, inhoudelijk professional
<b>Wellant College</b>	Claudia Janssen	Claudia Janssen of anders Kimberly Kaizer. Het management team beslist	Kinderboerderij de vosheuvel; Kaasboerderij stalenhoef; landschap erfgoed utrecht; Spakenburgs museum; Museon; Ouwehands dierenpark; Keukenhof.	Het Landschap Erfgoed Utrecht heeft de school benaderd. Overige contacten zijn door de school zelf gemaakt	Internet met als vervolg persoonlijk contact.	Aanbieder en bemiddelaar
<b>Meridiaan College</b>	Nienke Nammensma of anders Judie Beumer	De vakdocent dan wel niet ondersteund door de TOA. De vakgroep heeft ook de beslissende rol	CNME Landgoed Schothorst, veldwerk	Contacten op initiatief van de school.	Internet, daarnaast evt. persoonlijk contact	Aanbieders
<b>Corderius College</b>	Kees Gijsbers	Docenten binnen de vakgroep, deze beslist ook.	Veldstudiecentrum Orvelte en het JCU (Junior College Utrecht).	Op initiatief van het JCU. Overige contacten via conferenties, beurzen ,onderwijstentoonstelling	Internet	Leverancier van materiaal en ideeën. Geen tussenpersoon

Rangschikking en presentatie NME aanbod i.v.m. leermethoden:	Categorisering gewenst bij zoeken naar NME-producten.	Vakoverstijgend (O) of vakgericht (G) aanbod.		Vakken die in aanmerking komen voor NME.
		O	G	
<b>Vathorst College</b>	Thema, niveau en wat combineerbaar is.	X		Biologie, aardrijkskunde en natuurkunde
<b>Guido de Brès</b>	Onderwerp/thema, dan niveau en dan soort opdracht.	X	x	Aardrijkskunde, biologie, natuurkunde, scheikunde, ANW, techniek en verzorging.
<b>Farel College</b>	Onderwerp, dan niveau en uiteindelijk aanbod	X		Sciense, NLT, profielwerkstukken en projecten i.v.m.bètavakken
<b>Wellant College</b>	Thema, dan leerjaar, niveau en activiteit.	X	x	Landbouw breed, biologie, mens en natuur.
<b>Meridiaan College</b>	Thema		x	Biologie en aardrijkskunde
<b>Corderius College</b>	Thema en niveau	X	x	Biologie, aardrijkskunde en NLT
<b>Amersfoortse Berg</b>				

Kosten en praktische uitvoering:	Kosten acceptabel voor een NME- activiteit.	Tijdsbeslag acceptabel voor een NME-activiteit.	Gewenste groepsgrootte bij uitvoering NME.	Subsidies beschikbaar voor NME.

<b>Vathorst College</b>	Weinig, max. € 10,- voor een grote activiteit	Max. een half dagdeel	Klassikaal; daarbinnen werken in subgroepjes	Geen.
<b>Guido de Brès</b>	Ca. €1,- voor kleine activiteit en € 5-7,- voor een grote activiteit per leerling	Binnen lesuur/blokkuur. Voor projecten een (aantal) dag(en).	Klassikaal; daarbinnen werken in subgroepjes	Geen. Tenzij in combinatie met gesubsidieerde projecten.
<b>Farel College</b>	Low budget; niet definieerbaar	Binnen een lesuur/blokkuur. Voor projecten een dagdeel.	Klassikaal; daarbinnen werken in subgroepjes. Profielwerkstukken per tweetal of alleen.	Geen.
<b>Wellant College</b>	Zo min mogelijk. € 2,50 is acceptabel per leerling	Dagdeel of project van meer dagen. Anders inpassen in lesuur/blokkuur.	Per praktijkgroep; deze omvatten ca. 15 leerlingen	geen.
<b>Meridiaan College</b>	Zeer laag i.v.m. bezuinigingen	Binnen een lesuur/blokkuur. Spanningsboog is heel kort van de leerlingen	Klassikaal; daarbinnen werken in subgroepjes.	Geen. Tenzij in combinatie met gesubsidieerde projecten.
<b>Corderius College</b>	Niet definieerbaar; hangt samen met de activiteit.	Binnen tijdsbeslag van een les; anders opdeelbaar in lessen	Klassikaal of met meerdere klassen. Daarbinnen werken in subgroepjes	Geen. Tenzij in combinatie met gesubsidieerde projecten.

## Bijlage 4 Interviewverslagen per VO school

<p>Naam schoolinstelling: Corderius College          Contactpersoon: Kees Gijsbers afstudeerrichting nme leiden docent biologie/coördinator bèta onderwijs          Adres: Lambert heijnriscsstraat 23 Amersfoort          Telefoon: 033-2473060          E-mail: <a href="mailto:gijsbersk@corderius.org">gijsbersk@corderius.org</a>          Internet site: <a href="http://www.corderius.nl">www.corderius.nl</a></p>	
<p><b>Schoolomgeving, gebieden en instellingen</b></p>	
<p>1. Is er behoefte aan lokaal NME- aanbod in de schoolomgeving of op bredere schaal? (welke factoren spelen hierbij de hoofdrol)</p>	<p>Ja, meest praktisch is dichtbij school zelf. Digitaal aanbod is ook prima. Voor grotere afstanden is dit ook goed uit te voeren, dit wordt alleen minder snel gedaan. Ze doen ook verdere afstanden bv. 2<sup>e</sup> klas een project wadlopen mavo een deel, en een deel naar de kust havo vwo. Project 1<sup>e</sup> klas, duinen duinbehoud en het leven in zee (duurt een hele dag)</p>
<p>2. Zijn er specifieke instellingen/bedrijven waar behoefte aan is?</p>	<p>Nee niet echt, als. Als er maar goed uitgewerkt materiaal beschikbaar is en niet te duur is.</p>
<p>3. Welke kenmerken moeten (veldwerk)gebieden bezitten voor NME opdrachten? (variatie, hoogteverschillen, water, flora, fauna)</p>	<p>Eigen gebied (is hier water polder beken ed.=waterkwaliteit) (Bodem onderzoek van verschillende grondsoorten)</p>
<p>4. Is er behoefte aan NME, gerelateerd aan maatschappelijke thema's?</p>	<p>Ze zijn zelf bezig met een milieu en klimaatproject aan het ontwikkelen voor de 3<sup>e</sup> klas, thema's Milieu en klimaat komen al diverse keren terug in de lesstof. Ze zouden het handig vinden als er bv. meetapparatuur gehuurd kan worden voor een project. Deze materialen kan de school zelf niet aanschaffen i.v.m. de kosten.</p>
<p>5. Waar ligt de wens bij het aanbod van NME als het gaat om de ondersteuning van de NME biedende instantie?</p>	<p>Materiaal/Apparatuur(meet), ideeën voor goed experimenten (dan wel goed getest is op veiligheid) Digitaal les materiaal als word bestand aangeleverd.</p>
<p>6. Waar ligt de wens bij het aanbod van NME als het gaat om de ondersteuning van het CNME Landgoed Schothorst? (Bemiddeling in contacten met experts en praktijkvoorbeelden; materiële ondersteuning; onderzoeksideeën voor werkstukken/leerlingen)</p>	<p>Al het voorgaande genoemde. Geen bemiddeling in contacten niet echt relevant. Voornamelijk ondersteuning in materiaal. Deze materialen zouden ze dan het liefst in de buurt van school zelf ophalen, dit zou goed kunnen bij kinderboerderij de vosheuvel.</p>

<b>Communicatie m.b.t. NME</b>	
1. Via welke persoon kan de school het beste benaderd worden voor NME? Is er één contactpersoon aanwijsbaar voor onderhoud van contacten met het CNME?	Dhr. Kees Gijsbers.
2. Welke persoon(en) neemt initiatief tot NME activiteiten binnen de school?	Informatie komt binnen bij meerdere personen ook bij Kees Gijsbers. De algemene post komt bij Kees Gijsbers aan en wordt dan doorgegeven aan de betreffende vakgroep.
3. Wie binnen de school heeft de beslissende rol als het gaat om NME activiteiten?	Vakgroep zelf.
4. Met welke partijen worden er al NME contacten onderhouden en hoe vaak?	Veldstudiecentrum Orvelte / het landelijke centrum voor ontwikkeling van VO onderwijs NME. Van hun materiaal wordt gebruik van gemaakt. Nu het milieuproject opzetten, dit wordt begeleid door het JCU junior college Utrecht. Richt zich vooral op het VO en de implementatie van de bèta vakken voor het VO.
5. Langs welke weg zijn de al bestaande contacten ontstaan en voor welke groep bieden ze NME?	JCU was al contact mee gelegd op initiatief van JCU zelf. En door de 2 <sup>e</sup> klas is er gezocht via internet, via beurzen, onderwijstentoonstellingen en persoonlijk contact.
6. Wat zijn de communicatiemiddelen/media waarmee er in de eerste instantie gezocht zal worden naar NME. Welke manier is gewenst? (telefoon/mail/post/in persoon)	Internet wordt als eerst gebruikt om nieuw ideeën te leveren. Op materiaal graag persoonlijk contact en via de telefoon wordt alles afgehandeld.
7. Welke rol vervuld/kan het CNME vervullen bij NME? De tussenpersoon, de doorverwijzer/adviseur of als een openbare database?	Geen tussenpersoon. Leverancier van materiaal. Ideeën (stages/onderzoeken en echt materiaal. Bij maatschappelijke stages graag wel weer een tussenpersoon gewenst.

<b>Rangschikking en presentatie NME aanbod i.v.m. leermethoden</b>	
1. Wat zijn de eerste criteria waarop geselecteerd/gezocht wordt bij een NME activiteit/product? (onderscheid praktisch/theoretisch; thema; niveau; op vak; onder- en bovenbouw; profiel; project; stage)	Eerst thema, dan niveau. Kan ook andersom. Vak niet zo zeer omdat het vaak vakoverstijgend is.
2. Is er een voorkeur voor vakoverstijgend of voor vakgericht aanbod? Of voor beide?	Maakt niet veel uit. Ook niet bij onder of boven bouw i.v.m. de vakken. Vakoverstijgend heeft wel voorkeur omdat dit makkelijker aan te passen is qua lessen, nadeel is dat het niet echt diepgang heeft. Niveau mist vaak bij NME activiteiten.
3. Welke vakken komen het meest in aanmerking voor NME?	Aardrijkskunde biologie komen het meest in aanmerking voor de onderbouw en Bovenbouw daar komt NLT natuur leven en technologie ook voor in aanmerking.

<b>Kosten en praktische uitvoering</b>	
1. Welke kosten zijn er financieel acceptabel voor een NME activiteit?	Een dag weg per leerling incl. de bus 25 euro per leerling, hier betalen de ouders apart voor. Binnen de lessen is dit veel te veel. Hangt erg samen met de activiteit wat wordt aangeboden.
2. Welk tijdsbeslag is acceptabel voor een NME activiteit?	Af te ronden in een les of op te delen in losse lessen. Een les duurt drie kwartier.
3. Hoe is de uitvoering van NME gewenst? (klassikaal; klassikaal in subgroepjes; buiten klas verband)	Met de hele klas en soms meer klassen tegelijk. Er wordt vaak met groepjes gewerkt /ook met materiaal omgang in groepsverband gewenst.
4. Heeft de school beschikking over subsidies voor NME?	Waarschijnlijk niet weet het niet zeker. Maar voor NME specifiek niet.

<b>Overige opmerkingen/aanvullingen</b>	
Helder aanbod hebben, daarbij een goede naamsbekendheid.	Het moet goed terug te vinden zijn op internet.
Ze zitten vrij vast aan lesstructuur.	Eenvoudig en gebruiksvriendelijk maken. Leskist werk hierbij prettig.
Kennis is al aanwezig in het VO, anders bij het po, de insteek is hoe vorm je het om tot een leuke invulling.	

<p>Naam schoolinstelling: Farel College  Contactpersoon: Harriet Kok (docent en sectiehoofd Biologie + bèta coördinator (alle bèta vakken bij elkaar, er wordt extra aandacht aan bèta vakken besteed op deze school.) Daarnaast is ze ook docent in Science en NLT (natuur, leven en technologie). NLT is een keuze vak vanaf klas 4 havo vwo. Science is de voorloper van NLT voor de onderbouw. Deze twee vakken zijn vakoverstijgend en worden modulair aangeboden. Mevrouw Kok geeft ook Engelstalig les.  Adres: Paladijnenweg 101 3813 DC Amersfoort  Telefoon: 033- 4229020  E-mail: <a href="mailto:kokh@farel.nl">kokh@farel.nl</a> of <a href="mailto:betaplus@farel.nl">betaplus@farel.nl</a>  Internetsite: <a href="http://www.farel.nl">www.farel.nl</a></p>	
<p><b>Schoolomgeving, gebieden en instellingen</b></p>	
<p>1. Is er behoefte aan lokaal NME- aanbod in de schoolomgeving of op bredere schaal? (welke factoren spelen hierbij de hoofdrol)</p>	<p>De school heeft bij gebrek in aanbod van NME, zelf een groot project ontworpen voor alle tweede klassen met als thema water. Dit wordt in de schoolomgeving uitgevoerd. Het project heet Wateris. De leerlingen gaan naar buiten langs de waterkant, (Barneveldse beek/ Valleikanaal) om proefjes te doen. Hierbij komen dieptemeting, geluidsoverlast, scheppen naar waterbeestjes en zwerfafval onder andere aan bod. Er worden voor dit project zeven locaties gebruikt, waarvan 7- 8 2<sup>e</sup> klassen gebruik maken. De leerlingen kunnen er op de fiets heen. De resultaten gaan mee naar school en worden verder onderzocht op een 'labdag' naar kwaliteit.</p>
<p>2. Zijn er specifieke instellingen/bedrijven waar behoefte aan is?</p>	<p>I.v.m. het bestaande project zou contact met een waterzuiveringsinstallatie wel gewenst zijn. Dit zou ook een leuk los project kunnen zijn. De school zou hiermee graag structureel contact willen hebben.  Evt. iets in de trant van een boerderij, waarbij dit ingepast wordt in Science.</p>
<p>3. Welke kenmerken moeten (veldwerk)gebieden bezitten voor NME opdrachten? (variatie, hoogteverschillen, water, flora, fauna)</p>	<p>De school Werkt nu vaak langs het kanaal; in de buurt is zeer handig en belangrijk. Graag passend binnen een lesuur. Veiligheid moet gewaarborgd zijn. Omwonenden moet netjes mee om worden gegaan zodat ze er geen hinder van ondervinden.</p>
<p>4. Is er behoefte aan NME, gerelateerd aan maatschappelijke thema's?</p>	<p>In het kader van de maatschappelijke stage graag. Er zijn niet zo veel NME gerelateerde bedrijven waar stage gelopen kan worden. Het zou leuk zijn als die erbij komen. De leerlingen komen nu voornamelijk aan een stageplaats via binnen schoolse lijsten met stage adressen.</p>
<p>5. Waar ligt de wens bij het aanbod van NME als het gaat om de ondersteuning van de NME biedende instantie?</p>	<p>Dit hangt van de opdracht af. Bij een specifieke opdracht graag expertise erbij (bovenbouw). Bij breder georiënteerde opdrachten is het makkelijker door leraar zelf te begeleiden.  Een aantal middelen voor materiaal is soms al in huis bij de school zelf.</p>
<p>6. Waar ligt de wens bij het aanbod van NME als het gaat om de ondersteuning van het CNME Landgoed Schothorst? (Bemiddeling in contacten met experts en praktijkvoorbeelden; materiële ondersteuning; onderzoeksideeën voor werkstukken/leerlingen)</p>	<p>Bij specifieke activiteiten/opdrachten graag ondersteuning in materiaal, omdat de school daar zelf vaak niet over beschikt.  Graag ziet de school vanuit het CNME een aanbod in onderwerpen voor profielwerkstukken/ projecten met een stuk begeleiding voor de examenklassen. Een aanbod gerichte benadering is gewenst.</p>

<b>Communicatie m.b.t. NME</b>	
1. Via welke persoon kan de school het beste benaderd worden voor NME? Is er één contactpersoon aanwijsbaar voor onderhoud van contacten met het CNME?	Het Sectiehoofd Biologie; Mevrouw Harriet Kok ( <a href="mailto:kokh@farel.nl">kokh@farel.nl</a> ) Daarnaast kan ook Baukje lobregt gecontacteerd worden. Zij is ook bèta coördinator. ( <a href="mailto:lobregtb@farel.nl">lobregtb@farel.nl</a> ) Er kan ook via de algemene mail contact opgenomen worden: <a href="mailto:betaplus@farel.nl">betaplus@farel.nl</a>
2. Welke persoon(en) neemt initiatief tot NME activiteiten binnen de school?	De docenten uit de sectie biologie.
3. Wie binnen de school heeft de beslissende rol als het gaat om NME activiteiten?	Zodra een NME activiteit geld kost ligt de beslissende rol bij de directie. Als leerlingen naar buiten gaan loopt de beslissing altijd via de directie.
4. Met welke partijen worden er al NME contacten onderhouden en hoe vaak?	Dierentuin Amersfoort (paar keer per jaar tegen speciale prijs, voor alle 4 <sup>e</sup> klassen) Waterzuiveringsinstallatie (eenmalig) Stoomgemaal (eens per jaar)
5. Langs welke weg zijn de al bestaande contacten ontstaan en voor welke groep bieden ze NME?	Dierentuin, dit contact was al gelegd door de voorgangers van Mevr. Kok en van oudsher aanwezig binnen de school. Andere contacten zijn vanuit het initiatief van de school tot stand gekomen. De school werkt samen met het Junior College in Utrecht. Daar worden de bèta vakken gevolgd door de betere leerlingen in deze vakken. Voor profielwerkstukken is er ook al contact met Faculteit Diergeneeskunde en het UMC Utrecht. Er wordt aangegeven dat aanvulling in NME contacten welkom is.
6. Wat zijn de communicatiemiddelen/media waarmee er in de eerste instantie gezocht zal worden naar NME. Welke manier is gewenst? (telefoon/mail/post/in persoon)	Eerst zal het internet geraadpleegd worden, daarna wordt er telefonisch contact gezocht. Zelfstandig zoeken op een site heeft de voorkeur. Daarnaast als back up is een telefoonnummer gewenst voor persoonlijk contact.
7. Welke rol vervuld/kan het CNME vervullen bij NME? De tussenpersoon, de doorverwijzer/adviseur of als een openbare database?	Bemiddelaar (doorlinken naar professionals), adviseur, evt. als inhoudelijk professional.



<b>Rangschikking en presentatie NME aanbod i.v.m. leermethoden</b>	
1. Wat zijn de eerste criteria waarop geselecteerd/gezocht wordt bij een NME activiteit/product? (onderscheid praktisch/theoretisch; thema; niveau; op vak; onder- en bovenbouw; profiel; project; stage)	Allereerst selectie op onderwerp, dan kijken of het op het niveau van de leerlingen aansluit. De school kan het zelf nog evt. omvormen naar een gewenst niveau. Vervolgens de keuze kunnen maken uit wat er aangeboden wordt.
2. Is er een voorkeur voor vakoverstijgend of voor vakgericht aanbod? Of voor beide?	Vakoverstijgend heeft de voorkeur.
3. Welke vakken komen het meest in aanmerking voor NME?	Science, NLT, en profielwerkstukken. Alsook binnen projecten in projectweken. In het kader van de bèta vakken zijn ook projecten en themadagen gewenst.

<b>Kosten en praktische uitvoering</b>	
1. Welke kosten zijn er financieel acceptabel voor een NME activiteit?	Low budget, scholen zijn momenteel arm door bezuinigingen.
2. Welk tijdsbeslag is acceptabel voor een NME activiteit?	De school heeft lessen van 70 min. Het is mooi als het binnen een les kan incl. reistijden. Bij profielwerkstukken of projecten is er meer vrijheid, dan is een dagdeel ook goed. VMBO- 3 is een groep waarbij naar buiten gaan goed in te passen is in bijv. een blokkur van 2 x 70 minuten.
3. Hoe is de uitvoering van NME gewenst? (klassikaal; klassikaal in subgroepjes; buiten klas verband)	Liefst per klas tegelijk. Met uitzondering bij profielwerkstukken waar alleen of in tweetallen gewerkt kan worden. Het grote project dat al binnen school gehanteerd wordt is jaargroep breed. Er worden eerst in kleine groepjes experimenten uitgevoerd. De uitwerking gaat per klas en de uiteindelijke presentaties hiervan gaan dan met de gehele jaargroep. Het project duurt 3 dagen.
4. Heeft de school beschikking over subsidies voor NME?	Nee.

<b>Overige opmerkingen/aanvullingen</b>	
Graag aanbod voor profielwerkstukken.	Dit mag diepgang geven, waarbij zelf experimenten gedaan kunnen worden en diepte in theorie aanwezig is.

<p>Naam schoolinstelling: Meridiaan college (Hooghe Landt)          Contactpersoon: Hans Rawee, (Docent Biologie)          Adres: Trompetstraat 1, 3822 CK Amersfoort          Telefoon: 033- 4559363 / 06-49896189          E-mail: <a href="mailto:h.rawee@hooghelandt.nl">h.rawee@hooghelandt.nl</a>          Internet site: <a href="http://www.meridiaan-college.nl">www.meridiaan-college.nl</a></p>	
<b>Schoolomgeving, gebieden en instellingen</b>	
1. Is er behoefte aan lokaal NME- aanbod in de schoolomgeving of op bredere schaal? (welke factoren spelen hierbij de hoofdrol)	Er is behoefte aan NME aanbod, maar wel op loop/fiets afstand. Cnme is nog net te doen qua afstand. Het moet wel in een blokuur passen (blokuur is 2 x drie kwartier). Ze stellen ook eisen aan veiligheid voor de leerlingen bij een activiteit en vervoer.
2. Zijn er specifieke instellingen/bedrijven waar behoefte aan is?	De school heeft nog geen behoefte aan specifieke instellingen/bedrijven. Het is namelijk moeilijk in te passen in de les programma's. voor het bestaande project binnen de school (vraag 3) zou er wel meer toespitsing gewenst zijn om het specifieker te maken.
3. Welke kenmerken moeten (veldwerk)gebieden bezitten voor NME opdrachten? (variatie, hoogteverschillen, water, flora, fauna)	Deze school heeft een eigen programma gemaakt waarbij gebruik gemaakt wordt van de tuin van CNME Landgoed Schothorst. Dit project heet; Bloemen & bijtjes. Het is voor de brugklas bedoeld en wordt jaarlijks gedaan.
4. Is er behoefte aan NME, gerelateerd aan maatschappelijke thema's?	Er is wel behoefte aan, maar er wordt op deze school niet mee gewerkt binnen de vakgroep. Het programma is te vol.
5. Waar ligt de wens bij het aanbod van NME als het gaat om de ondersteuning van de NME biedende instantie?	Het bieden van een locatie en specifieke thema's. Er wordt aangegeven dat het prettig is als er overzicht is van alle themalessen, zodat er gericht gezocht kan worden.
6. Waar ligt de wens bij het aanbod van NME als het gaat om de ondersteuning van het CNME Landgoed Schothorst? (Bemiddeling in contacten met experts en praktijkvoorbeelden; materiële ondersteuning; onderzoeksideeën voor werkstukken/leerlingen)	Alleen het aanbieden van locatie met daarbij korte begeleiding, ter introductie en evt. aansporing voor terugkomst leerlingen. Dit miste de school bij voorgaande bezoeken aan het CNME.

<b>Communicatie m.b.t. NME</b>	
1. Via welke persoon kan de school het beste benaderd worden voor NME? Is er één contactpersoon aanwijsbaar voor onderhoud van contacten met het CNME?	Nienke nammensma (hoofd coördinator biologie). Mail adres: <a href="mailto:n.nammensma@hooghelandt.nl">n.nammensma@hooghelandt.nl</a> Anders als breder georiënteerd het hoofd contactpersoon: Judie Beumer Mail adres: <a href="mailto:j.beumer@hoogelandt.nl">j.beumer@hoogelandt.nl</a>
2. Welke persoon(en) neemt initiatief tot NME activiteiten binnen de school?	Dat is vaak een docent dan wel niet ondersteund door een TOA.
3. Wie binnen de school heeft de beslissende rol als het gaat om NME activiteiten?	Collectief als vakgroep.
4. Met welke partijen worden er al NME contacten onderhouden en hoe vaak?	Er zijn al contacten met het CNME Landgoed Schothorst via de contactpersoon Pauline van Norden. Er is enkele keren per jaar contact.
5. Langs welke weg zijn de al bestaande contacten ontstaan en voor welke groep bieden ze NME?	School heeft zelf contact gezocht voor gebruik van de tuin. Dit is gebeurt door persoonlijk contact op initiatief van de school.
6. Wat zijn de communicatiemiddelen/media waarmee er in de eerste instantie gezocht zal worden naar NME. Welke manier is gewenst? (telefoon/mail/post/in persoon)	Internet, evt. daarnaast persoonlijk contact.
7. Welke rol vervuld/kan het CNME vervullen bij NME? De tussenpersoon, de doorverwijzer/adviseur of als een openbare database?	De school zou het CNME graag als aanbiedende organisatie zien. Daarbij is iets begeleiding gewenst in bijvoorbeeld de vorm van een kleine introductie voor de leerlingen en/of extra (praktische) uitleg.

<b>Rangschikking en presentatie NME aanbod i.v.m. leermethoden</b>	
1. Wat zijn de eerste criteria waarop geselecteerd/gezocht wordt bij een NME activiteit/product? (onderscheid praktisch/theoretisch; thema; niveau; op vak; onder- en bovenbouw; profiel; project; stage)	Op thema zoeken.
2. Is er een voorkeur voor vakoverstijgend of voor vakgericht aanbod? Of voor beide?	Vakgericht aanbod. Werken niet meer met overstijgende vakken. Alleen biologie en verzorging zouden evt. Als overstijgend aangeboden kunnen worden.
3. Welke vakken komen het meest in aanmerking voor NME?	Biologie (verzorging). Aardrijkskunde (bodemgericht).

<b>Kosten en praktische uitvoering</b>	
1. Welke kosten zijn er financieel acceptabel voor een NME activiteit?	Zeer laag, school moet sterk bezuinigen op het moment. Budget is ook kleiner geworden.
2. Welk tijdsbeslag is acceptabel voor een NME activiteit?	Driekwartier is het mooiste. De spanningboog van de leerlingen is heel kort. Als het in een blokkur past incl. reistijd /ontvangst ed. Dan zou dat het mooist zijn.
3. Hoe is de uitvoering van NME gewenst? (klassikaal; klassikaal in subgroepjes; buiten klas verband)	Klassikaal, onderverdeeld in groepjes van ca. 4 personen.
4. Heeft de school beschikking over subsidies voor NME?	Er zijn nog nooit subsidies aangeboord. Wel zijn er eens projecten vanuit gemeente geweest, deze waren wel (deels) financieel ondersteund. Ze hebben wel is projecten gedaan met als thema drugs, criminaliteit en seksualiteit.

<b>Overige opmerkingen/aanvullingen</b>	
School geeft aan niet veel te kunnen gaan doen met NME	Het is heel slecht inpasbaar in de methode.
Maatschappelijke stages;	Er is wel vraag voor maatschappelijke stages op het gebied van NME. Aanbod in maatschappelijke stages vanuit het CNME zou het mooiste zijn. Bemiddeling hierin is gewenst. Vanaf klas 2 worden er maatschappelijke stages gelopen. NME in klas drie is het beste. Voor contact omtrent maatschappelijke stages: Ruud widdershoven, coördinator maatschappelijke stages schoolbreed. (hierbij wordt de complete school bereikt) Mail adres: <a href="mailto:r.widdershoven@hooghelandt.nl">r.widdershoven@hooghelandt.nl</a>
Hans Rawee doet zelf niets met NME en/of Stages. Hij is er vanaf gestapt omdat het niet tot slecht inpasbaar is.	
Lesprogramma's op maat voor de school; vanuit de lesmethodes.	NME gebaseerd op de lesmethodes is gewenst. Vb. een hoofdstuk schoolomgeving uit "Biologie voor jou" zou goed toepasbaar zijn.
Stagiaires voor leraarsopleiding;	Naast het gewone werk moet NME gerealiseerd worden, dit kost tijd. Vaak zijn dit stagiaires die dit dan moeten organiseren/ontwikkelen.

<p>Naam schoolinstelling: Vathorst College 19-11-10  Contactpersoon: Annemarie Muis ( docent Biologie )  Adres: Lovink 6 3825 MP Amersfoort  Telefoon: 033-2571834  E-mail: <a href="mailto:a.muis@vathorstcollege.net">a.muis@vathorstcollege.net</a>  Internetsite: <a href="http://Info@vathorstcollege.nl">Info@vathorstcollege.nl</a></p>	
<b>Schoolomgeving, gebieden en instellingen</b>	
1. Is er behoefte aan lokaal NME- aanbod in de schoolomgeving of op bredere schaal? (welke factoren spelen hierbij de hoofdrol)	Het is wenselijk dat de locaties op fietsafstand bereikbaar zijn. Dit scheelt in tijd en vervoerskosten. (Afstand 10 – 15 km.) De nabije omgeving is interessanter omdat de leerlingen zich dan bewuster worden van hun eigen omgeving en welke plaats ze daarin nemen.
2. Zijn er specifieke instellingen/bedrijven waar behoefte aan is?	Nee, er zijn geen specifieke instellingen/bedrijven waar vraag naar is. Wel is het noodzaak dat er klassikaal gewerkt kan worden.
3. Welke kenmerken moeten (veldwerk)gebieden bezitten voor NME opdrachten? (variatie, hoogteverschillen, water, flora, fauna)	Meerdere soorten landschappen is gewenst (variatie), zo kan er breder georiënteerd worden en kunnen de verschillen worden laten zien.
4. Is er behoefte aan NME, gerelateerd aan maatschappelijke thema's?	Ja er is behoefte aan maatschappelijke thema's, gekoppeld aan begeleiding door experts.
5. Waar ligt de wens bij het aanbod van NME als het gaat om de ondersteuning van de NME biedende instantie?	De lokale kennis (bijv. in geschiedenis van een gebied), praktijkgerichte invulling van NME
6. Waar ligt de wens bij het aanbod van NME als het gaat om de ondersteuning van het CNME Landgoed Schothorst? (Bemiddeling in contacten met experts en praktijkvoorbeelden; materiële ondersteuning; onderzoeksideeën voor werkstukken/leerlingen)	De wens ligt bij de ondersteuning in bemiddeling met experts, de koppeling met praktijkvoorbeelden en ondersteuning in materiaal. Verder is het gewenst als er onderwerpen en ideeën aangedragen worden voor onderzoek en profielwerkstukken d.m.v. linken naar bedrijven/instanties, zodat leerlingen zelf deze informatie kunnen opzoeken.

<b>Rangschikking en presentatie NME aanbod i.v.m. leermethoden</b>	
1. Wat zijn de eerste criteria waarop geselecteerd/gezocht wordt bij een NME activiteit/product? (onderscheid praktisch/theoretisch; thema; niveau; op vak; onder- en bovenbouw; profiel; project; stage)	Er is een voorkeur om eerst op thema te zoeken en dan pas op niveau te selecteren. Onderscheid in theorie & praktijk is wenselijk, maar over het algemeen is er meer vraag naar praktijk- dan theoriegericht NME. Er zal niet snel specifiek op vak gezocht worden. Er wordt aangegeven dat het van grote waarde is aan te geven waar welke zaken te combineren zijn.
2. Is er een voorkeur voor vakoverstijgend of voor vakgericht aanbod? Of voor beide?	Er is een voorkeur voor vakoverstijgend NME. Vakgericht NME kan ook van toepassing zijn maar is minder gewenst. Het Vathorst College heeft meer belang bij thema's. Per NME product aangeven welke vakken het omvat is wenselijk.
3. Welke vakken komen het meest in aanmerking voor NME?	Biologie, aardkunde en natuurkunde

<b>Communicatie m.b.t. NME</b>	
1. Via welke persoon kan de school het beste benaderd worden voor NME? Is er één contactpersoon aanwijsbaar voor onderhoud van contacten met het CNME?	Via een vakdocent kan dit het beste gebeuren, maar wie precies was nog niet vast te stellen. Er is wel de voorkeur om 1 contactpersoon te hanteren vanuit de school zelf.
2. Welke persoon(en) neemt initiatief tot NME activiteiten binnen de school?	De vakdocenten zelf
3. Wie binnen de school heeft de beslissende rol als het gaat om NME activiteiten?	NME gaat eerst in overleg met de docenten onderling, vervolgens wordt er toestemming gevraagd bij de directie.
4. Met welke partijen worden er al NME contacten onderhouden en hoe vaak?	Er is sinds kort contact via het Stadenland project. Er is ook contact geweest met de Eemlandhoeve, er is toen een fietstocht georganiseerd. I.v.m. het kosten en tijdsplaatje is dit niet snel voor herhaling vatbaar. Tevens worden er zelf fietstochten georganiseerd vanuit de school en zijn er vooral lokale contacten.
5. Langs welke weg zijn de al bestaande contacten ontstaan en voor welke groep bieden ze NME?	Via het CNME door middel van het Stadenland project.
6. Wat zijn de communicatiemiddelen/media waarmee er in de eerste instantie gezocht zal worden naar NME. Welke manier is gewenst? (telefoon/mail/post/in persoon)	Er is de voorkeur voor een digitaal loket waar 24 uur per dag zelf rond gekeken kan worden. Dit scheelt in tijd en zou direct overzicht bieden. Er is hiernaast wel behoefte aan persoonlijk contact met het CNME voor advies en ondersteuning in wat mogelijk is en welke mensen er nodig zijn. Tevens zal het digitale loket toegang bieden voor leerlingen.
7. Welke rol vervuld/kan het CNME vervullen bij NME? De tussenpersoon, de doorverwijzer/adviseur of als een openbare database?	Het CNME kan als adviseur en als contactpersoon een belangrijke rol spelen voor de School, evenals met een openbare database voor leerlingen

<b>Kosten en praktische uitvoering</b>	
1. Welke kosten zijn er financieel acceptabel voor een NME activiteit?	Er is weinig geld Max 10 euro per leerling (bij grotere activiteiten).
2. Welk tijdsbeslag is acceptabel voor een NME activiteit?	Er kan vaak niet veel tijd vrijgemaakt worden, meestal een half dagdeel
3. Hoe is de uitvoering van NME gewenst? (klassikaal; klassikaal in subgroepjes; buiten klas verband)	NME- activiteiten die per klas uitvoerbaar zijn hebben de grote voorkeur. Binnen de klassikale uitvoering wordt graag met subgroepjes gewerkt.
4. Heeft de school beschikking over subsidies voor NME?	Niet vaak ( nauwelijks )

<p>Naam schoolinstelling: Guido de Bres 22-11-10  Contactpersoon: Arie Joosse  Adres: paladijnenweg 253 3813 HX Amersfoort  Telefoon: 033-4792971  E-mail: ajoosse@guido.nl  Internetsite: <a href="http://www.guido.nl">www.guido.nl</a></p>	
<p><b>Schoolomgeving, gebieden en instellingen</b></p>	
<p>1. Is er behoefte aan lokaal NME- aanbod in de schoolomgeving of op bredere schaal? (welke factoren spelen hierbij de hoofdrol)</p>	<p>Locaal heeft de voorkeur, dit hangt samen met het voordeel van vervoer. Geeft voor deel met vervoer, lokaal. Verdere omgeving wordt niet uitgesloten, maar dichterbij heeft dus de voorkeur. (Tijd/geld tellen zwaar.)</p>
<p>2. Zijn er specifieke instellingen/bedrijven waar behoefte aan is?</p>	<p>Er is geen specifieke vraag vanuit de school voor bepaalde bedrijven/instellingen. Wel wordt er aangegeven dat er graag gewerkt wordt met een opdrachtgever (vanuit een instelling/bedrijf), dit werkt motiverend voor studenten. Lastig is dat het heel moeilijk is om daar iets herhaalbaars van te maken. Hoe echter hoe mooier voor de leerlingen.</p>
<p>3. Welke kenmerken moeten (veldwerk)gebieden bezitten voor NME opdrachten? (variatie, hoogteverschillen, water, flora, fauna)</p>	<p>Voor de onderbouw is samenhang heel belangrijk en ook verplicht vanuit het ministerie. De vakken Aardrijkskunde, biologie en geschiedenis komen in samenhang kijken bij NME. Het NME moet Leerstof vervangend zijn en altijd terugkerend kunnen zijn.  Voor bovenbouw is ruimte voor keuzes voor de leerlingen (facultatief) gewenst. NME bijv. in de vorm van specifiekere veldwerk sluit hier dan bij aan. NME activiteiten voor de bovenbouw maken enig zins deel uit van het traject naar het eindexamen. Vooral bovenbouw werkt strak via methodiek van het boek, de onderbouw heeft hier meer speling in.</p>
<p>4. Is er behoefte aan NME, gerelateerd aan maatschappelijke thema's?</p>	<p>Het moet up to date zijn, maar een link met een maatschappelijk thema is niet heel belangrijk. Maatschappelijke thema's gaan niet altijd via het boek, hierdoor kan dit in onderbouw beter i.v.m. de samenhang die daar nog toepasselijk is.</p>
<p>5. Waar ligt de wens bij het aanbod van NME als het gaat om de ondersteuning van de NME biedende instantie?</p>	<p>Specialisme op gebied van veldwerk en Professionele kennis die aanwezig is over de lokale mogelijkheden. Het leveren van materiaal en aanvullende praktijk. Evt. gastdocenten (geld speelt hierbij een rol).  Evt. een wisselwerking leveren waarbij de school ook weer wat terug kan doen zonder dat er direct kosten om de hoek komen kijken. Het CNME zou hierin kunnen bemiddelen. De aanbieders zullen niet heel bekend zijn in de school.</p>
<p>6. Waar ligt de wens bij het aanbod van NME als het gaat om de ondersteuning van het CNME Landgoed Schothorst? (Bemiddeling in contacten met experts en praktijkvoorbeelden; materiële ondersteuning; onderzoeksideeën voor werkstukken/leerlingen)</p>	<p>Bemiddeling in contacten en experts in de praktijk, veldwerk en ook onderzoeksideeën en maatschappelijke stages evenals uitwerken van materiaal. (maatschappelijke stages zijn iets over het hoogte punt heen betreft besteedbare uren en iets minder belangrijk).  Een jaarlijkse meeting tussen het CNME en het VO om de behoefte te meten.</p>



<b>Communicatie m.b.t. NME</b>	
1. Via welke persoon kan de school het beste benaderd worden voor NME? Is er één contactpersoon aanwijsbaar voor onderhoud van contacten met het CNME?	Via 1 persoon De project coördinator van de onderbouw Arie Joosse is hiertoe aangewezen. Voor de bovenbouw kunnen het beste de (kluster)sectiehoofden benaderd worden.
2. Welke persoon(en) neemt initiatief tot NME activiteiten binnen de school?	In deze school de projectcoördinator (Arie Joosse), daarbij zijn de sectiegenoten ook nodig.
3. Wie binnen de school heeft de beslissende rol als het gaat om NME activiteiten?	Secties hebben hier de beslissende rol in, niet de directeur.
4. Met welke partijen worden er al NME contacten onderhouden en hoe vaak?	Eemlandhoeve; het CNME en het Stadenland project. Eemlandhoeve; is alleen vrij ver en vrij duur en hierdoor niet heel vaak terugkerend. Op de Eemlandhoeve komt een animal event in combinatie met de nabij gelegen manege en melkveehouder. Dit omvat een theorieles plus excursie over de grote en brede boer. Nog in ontwikkeling in samenwerking met A. Joosse. I.s.m. het CNME wordt Hoogland-West verbreed naar de 1 <sup>e</sup> en 2 <sup>e</sup> klas. Dit omvat biologie en geschiedenis. Landschap lezen wordt voor de 2 <sup>e</sup> klas. Dit willen ze voor gaan zetten in 4 <sup>e</sup> en 6 <sup>e</sup> klas. Het is dan de bedoeling dat de 4 <sup>e</sup> klas de onderbouw hierin moet kunnen gaan begeleiden.
5. Langs welke weg zijn de al bestaande contacten ontstaan en voor welke groep bieden ze NME?	Enemlandhoeve verloopt via persoonlijk contact (persoonlijke kennis van Arie Joosse). De contacten met het CNME verlopen via mail en persoonlijk contact. Stadteland: verloopt via de projectgroep.  Anders verlopen contacten persoonlijk, via folders of mail e.d. (komt niet veel voor)
6. Wat zijn de communicatiemiddelen/media waarmee er in de eerste instantie gezocht zal worden naar NME. Welke manier is gewenst? (telefoon/mail/post/in persoon)	In eerste instantie via persoonlijke contacten. Via loket in de vorm van persoonlijk contact, omdat dan direct de wensen te kennen gegeven kunnen worden over wat er gezocht wordt. Hierdoor kunnen vaste producten gebundeld worden zodat ze op maat aangeboden kunnen worden.
7. Welke rol vervuld/kan het CNME vervullen bij NME? De tussenpersoon, de doorverwijzer/adviseur of als een openbare database?	Combinatie van een openbare database met CNME als adviseur.

<b>Rangschikking en presentatie NME aanbod i.v.m. leermethoden</b>	
1. Wat zijn de eerste criteria waarop geselecteerd/gezocht wordt bij een NME activiteit/product? (onderscheid praktisch/theoretisch; thema; niveau; op vak; onder- en bovenbouw; profiel; project; stage)	Trefwoord onderwerp/thema, dan niveau, dan activiteit, dan locatie en dan omvang in tijd. Voornamelijk aanbod in praktijk is gewenst. (Theorie kan ook op school gegeven worden.) Voor bovenbouw profielgericht, ook samenhang hierbinnen. Scheiding tussen onder en bovenbouw is gewenst. Er is alleen sprake van onder- en boven bouw, geen middenbouw.
2. Is er een voorkeur voor vakoverstijgend of voor vakgericht aanbod? Of voor beide?	Onderbouw (overstijgend) bovenbouw (vakgericht) verhaal, beide dus wel. Soms kan het niet anders dan vakgericht (bijv. bij een vak als biologie).
3. Welke vakken komen het meest in aanmerking voor NME?	Onderbouw; aardrijkskunde en biologie in de hoofdzaak met natuurkunde, scheikunde, techniek en Evt. economie/ verzorging in de eerste klas. Bovenbouw; Biologie, ANW(algemene natuurwetenschappen), natuur leven en techniek, aardrijkskunde, geschiedenis, natuurkunde en scheikunde.

<b>Kosten en praktische uitvoering</b>	
1. Welke kosten zijn er financieel acceptabel voor een NME activiteit?	Dit hangt samen met wat je ervoor terug krijgt. Een euro per leerling is acceptabel voor iets als veldwerk (bijv. gaan snoeien). Voor een langere dag weg met bijvoorbeeld de bus is 5-7 euro / leerling acceptabel.
2. Welk tijdsbeslag is acceptabel voor een NME activiteit?	Geen richtlijn in aan te geven. Mooi Hoogland West is een voorbeeld van een paar dagen waarin veldwerk en verwerkingen op school gecombineerd zijn. Het mooist zou zijn als de activiteiten meer in lesuren te plannen zijn, maar het is dan vaak moeilijk NME in te passen in verband met de kortere tijd.
3. Hoe is de uitvoering van NME gewenst? (klassikaal; klassikaal in subgroepjes; buiten klas verband)	Klassikaal is roostertechnisch het meest praktisch waarbij de leerlingen dan in subgroepjes werken.
4. Heeft de school beschikking over subsidies voor NME?	Nee, dit moet dan specifiek aangevraagd worden. De kennis voor de trajecten is niet aanwezig op school, dus als mogelijk gaat het meestal van buitenaf, bijv. door gesponsorde projecten. Projecten kosten veel geld, vaak slecht te realiseren op scholen.

<b>Overige opmerkingen/aanvullingen</b>	
Werk volgens de methodes van het VO (NME inpassen in de lesboeken)	Hoofdvraag; Waar kan ik een idee kwijt in het Curriculum? (Guido de Bres is bezig met losweken van de vaste methodes, maar zit er nu nog vrij veel aan vast) Er is behoefte aan NME inpassend in de gehanteerde methodes. CNME zou de lesboeken aan kunnen schaffen om daar vanuit NME in te passen. Voor aardrijkskunde wordt de methode "Buitenland" gebruikt. Voor biologie de methode 'nectar'.
Schoolorganisatie als leidraad voor loket	Hoofdvraag; Hoe is de school georganiseerd? Door de algemene organisatie van VO scholen terug te laten komen in het loket, wordt deze gebruiksvriendelijker en toegankelijker voor het VO. Steekwoorden hiertoe. - Methode (denken vanuit de school) - kerndoelen onderwijs (clusters ;mens en natuur kerndoel 28-35. mens en maatschappij 40-41/ kunst en cultuur enz.) - SLO (Stichting Leerplan Ontwikkeling) voor kerndoelen.
Kerndoelen	NME linken aan de kerndoelen binnen het loket.

<p>Naam schoolinstelling: Wellant College  Contactpersoon: Claudia Janssen (docent in bloemschikken, handel en groen, tevens coördinator vak landbouwbreed)  Adres: Bergenboulevard 11 Amersfoort  Telefoon: 033-4801331  E-mail: c.janssen@wellant.nl  Internetsite: <a href="http://www.wellant.nl/wellant-vmbo/onze-scholen/wellantcollege-amersfoort">www.wellant.nl/wellant-vmbo/onze-scholen/wellantcollege-amersfoort</a></p>	
<b>Schoolomgeving, gebieden en instellingen</b>	
1. Is er behoefte aan lokaal NME- aanbod in de schoolomgeving of op bredere schaal? (welke factoren spelen hierbij de hoofdrol)	Georiënteerd op bredere schaal. Maar wel op fietsafstand i.v.m. de kosten.
2. Zijn er specifieke instellingen/bedrijven waar behoefte aan is?	Alles met een groen karakter is welkom. Landbouwbreed is een vak voor bovenbouw, het bevat: Thema's als recreatie, ruimte/landschap, omgeving, ecosystemen, groei en ontwikkeling, dierlijke voeding en verzorging, teeltmedium, voedingselementen en meststoffen. Er wordt hiertoe bijvoorbeeld al een Kinderboerderij en kaasboerderij bezocht, in samenwerking met Landschap Erfgoed Utrecht. Ook knotten van bomen wordt al gedaan. Het Wellant College ziet graag meer verankering in contacten naar buiten toe in combinatie met de einddoelen van de school.
3. Welke kenmerken moeten (veldwerk)gebieden bezitten voor NME opdrachten? (variatie, hoogteverschillen, water, flora, fauna)	Voorbereidend op MBO Wellant College. Aspecten van het MBO in NME mee nemen ter kennismaking. Denk aan Natuurbeheer/watermanagement, land water en milieu.
4. Is er behoefte aan NME, gerelateerd aan maatschappelijke thema's?	Ja, leerlingen leren ook om milieumaatregelen te kunnen nemen. Dit is een aspect van het groen onderwijs.
5. Waar ligt de wens bij het aanbod van NME als het gaat om de ondersteuning van de NME biedende instantie?	Praktisch gerichte korte opdrachten. Een dagdeel. Een praktijkles heeft een duur van 100 min. Als het hierin past is dat praktisch.
6. Waar ligt de wens bij het aanbod van NME als het gaat om de ondersteuning van het CNME Landgoed Schothorst? (Bemiddeling in contacten met experts en praktijkvoorbeelden; materiële ondersteuning; onderzoeksideeën voor werkstukken/leerlingen)	Het CNME zou iets kunnen betekenen voor de eindtermen en een vervangende les of activiteit hier voor ontwikkelen. Iets met mensen uit het bedrijfsleven/extern die boeiend kunnen vertellen. Daarnaast ziet de school graag begeleiding van de leerlingen.

<b>Communicatie m.b.t. NME</b>	
1. Via welke persoon kan de school het beste benaderd worden voor NME? Is er één contactpersoon aanwijsbaar voor onderhoud van contacten met het CNME?	Mevr. Claudia Janssen
2. Welke persoon(en) neemt initiatief tot NME activiteiten binnen de school?	Mevr. Janssen; Sectie exact (biologie mens en natuur). Evt. kimberly kaizer; docent biologie, mens en natuur. <a href="mailto:k.kaizer@wellant.nl">k.kaizer@wellant.nl</a>
3. Wie binnen de school heeft de beslissende rol als het gaat om NME activiteiten?	Dit gaat via het management team, vooral als er geld bij betrokken is.
4. Met welke partijen worden er al NME contacten onderhouden en hoe vaak?	Kinderboerderij de vosheuvel Kaasboerderij stalenhoef landschap erfgoed utrecht (Contact persoon: Niemke de Jong)  Spakenburgs museum Museon Ouwehands dierenpark Keukenhof  Met IVN afd. Amersfoort werd vroeger wel gewerkt maar nu niet meer. Dit was niet structureel, het IVN doet niet zo veel met scholen.
5. Langs welke weg zijn de al bestaande contacten ontstaan en voor welke groep bieden ze NME?	Landschap erfgoed Utrecht heeft de school benaderd. De overige zijn via internet opgezocht.
6. Wat zijn de communicatiemiddelen/media waarmee er in de eerste instantie gezocht zal worden naar NME. Welke manier is gewenst? (telefoon/mail/post/in persoon)	Eerst via internet, dan mail contact of telefonisch.
7. Welke rol vervuld/kan het CNME vervullen bij NME? De tussenpersoon, de doorverwijzer/adviseur of als een openbare database?	Iets verankeren binnen een NME product voor hun manier van les geven. Het CNME als aanbieder in de eerste plaats en in de tweede plaats als bemiddelaar.

<b>Rangschikking en presentatie NME aanbod i.v.m. leermethoden</b>	
1. Wat zijn de eerste criteria waarop geselecteerd/gezocht wordt bij een NME activiteit/product? (onderscheid praktisch/theoretisch; thema; niveau; op vak; onder- en bovenbouw; profiel; project; stage)	Thema, Leerjaar, niveau, activiteit.
2. Is er een voorkeur voor vakoverstijgend of voor vakgericht aanbod? Of voor beide?	Beide. Vanuit de eindtermen in de eerste instantie vakgericht. In het tweede deel (bovenbouw)vakoverstijgend.
3. Welke vakken komen het meest in aanmerking voor NME?	Landbouw breed (groen/dier/recreatie), biologie, mens en natuur. Deze vakken integreren, dus kunnen ze goed samengebracht worden in bijvoorbeeld een project.

<b>Kosten en praktische uitvoering</b>	
1. Welke kosten zijn er financieel acceptabel voor een NME activiteit?	Zo min mogelijk Acceptabel is 2,5 euro per leerling.
2. Welk tijdsbeslag is acceptabel voor een NME activiteit?	Dagdeel, project van meerdere dagen kan ook. V.a. 100min dat is een lesuur.
3. Hoe is de uitvoering van NME gewenst? (klassikaal; klassikaal in subgroepjes; buiten klas verband)	De praktijkgroepen zijn ongeveer 15 kinderen groot. Dit kan aangehouden worden voor de opdrachten.
4. Heeft de school beschikking over subsidies voor NME?	Geen idee.

<b>Overige opmerkingen/aanvullingen</b>	
Hoofdvraag Wellant College	Eindtermen integreren is het belangrijkste
MBO;	Graag samenwerking met het CNME en verankering binnen het onderwijs/gekoppeld naar aanloop op mbo.
Contact;	Liever persoonlijk contact dan een nieuwsbrief

## Bijlage 5 NME producten van de betrokken NME centra

### Overzicht schema NME Den Haag

Thema's	Methodieken	Gehanteerde vakken	Gehanteerde niveaus
Afval	Projecten	Aardrijkskunde	VMBO <ul style="list-style-type: none"> <li>• Onderbouw</li> <li>• Bovenbouw</li> </ul>
Bodem	Veldwerk	ANW	HAVO <ul style="list-style-type: none"> <li>• Onderbouw</li> <li>• Bovenbouw</li> </ul>
Consumptiegedrag	Excursie	Biologie	VWO <ul style="list-style-type: none"> <li>• Onderbouw</li> <li>• Bovenbouw</li> </ul>
Cradle to cradle	Losse materialen	Economie	VSO <ul style="list-style-type: none"> <li>• Onderbouw</li> <li>• Bovenbouw</li> </ul>
Duurzaamheid	Geschikt materiaal vanuit PO	Maatschappijleer	
Ecologie	Tentoonstelling	Mens en maatschappijleer	
Klimaat		Natuurkunde	
Landschap		NLT	
Lucht		Scheikunde	
Mobiliteit		Verzorging	
Natuur in de stad			
Voedsel			
Water			
<b>Projecten</b>	<ul style="list-style-type: none"> <li>- Amethyst paars; gaat over luchtvervuiling</li> <li>- Aquamarijn Blauw; leerlingen onderzoeken de kwaliteit van het oppervlaktewater in hun directe omgeving.</li> <li>- Er zijn drie projecten over het thema water dat zijn; Kiezen voor water, wereldwijd water en leven met water deze projecten bestaat uit drie keuzekisten over het thema water.</li> <li>- Klimaat en bedrijven / scholen voor duurzaamheid</li> <li>- Let's cradle the party; organiseren de leerlingen een schoolfeest.</li> <li>- Smaragd groen; gaat over klimaatsverandering</li> </ul>		

### Overzicht schema NME Amsterdam

Thema's	Methodieken	Gehanteerde vakken	Gehanteerde niveaus
Afval	Projecten	Aardrijkskunde	VMBO
Energie	Veldwerk	Biologie	HAVO
Luchtverontreiniging	Onderzoeksopdrachten		VWO
Watergebruik	Losse materialen		
Bodemleven	Werkbladen		
Dieren	Activiteiten		
Planten en bomen			
Samenleven			
Seizoen			
Waterleven			
Bodem			
Weer en klimaat			
Heelal			
Ontstaan van de wereld			
Parken			
Schoolomgeving			
Voeding			
<b>Projecten</b>	<ul style="list-style-type: none"> <li>- Luchtkwaliteit,</li> <li>- Kies je toekomst,</li> <li>- klimaatsverandering</li> <li>- Gemeenteraadverkiezing.</li> </ul>		

### Overzicht schema NME – Breda

Producten	Veldwerk materiaal en contactenkring.
Activiteiten	Workshops, rondleiding door milieustadion.
Projecten	Over Afval en kunst

### Overzicht schema Natuurhuis Appeldoorn

Producten	Veldwerk materiaal.
Activiteiten	Maatschappelijke stage plaatsen.
Projecten	Water, bodem, duurzaam bouwen en energie in het kader van school voor duurzaamheid.

## Bijlage 6 Reeds bestaande NME contacten van VO scholen in Amersfoort

Er zijn scholen die al contacten onderhouden met instanties voor NME. Deze contacten zijn zowel op initiatief van de scholen alsook op die van de NME aanbieders tot stand gekomen. Is een overzicht van deze contacten met de bijbehorende school.

Naam School	Farel College
Naam Instelling	<b>Dierenpark Amersfoort</b>
Adres	Barchman Wuytierslaan 224, 3819 AC Amersfoort
Telefoonnummer	033-4227100
Website	<a href="http://www.dierenparkamersfoort.nl">www.dierenparkamersfoort.nl</a>

Naam School	Vathorst College
Naam Instelling	<b>Eemlandhoeve</b>
Adres	Bisschopsweg 5/B 3752LK Bunschoten-Spakenburg
Telefoonnummer	033-2999200
Website	<a href="http://www.eenlandhoeve.nl">www.eenlandhoeve.nl</a>

Naam School	Wellant College
Naam Instelling	<b>Ouwehands Dierenpark</b>
Adres	Grebbeuweg 111 3911AV Rhenen
Telefoonnummer	0317-550200
Website	<a href="http://www.ouwenhands.nl">www.ouwenhands.nl</a>

Naam School	Wellant College
Naam Instelling	<b>Kinderboerderij de Vosheuvel</b>
Adres	Heilingenbergerweg 187
Telefoonnummer	033-4799552
Website	<a href="http://www.devosheuvel.nl">www.devosheuvel.nl</a>

Naam School	Wellant College
Naam Instelling	<b>Landschap erfgoed Utrecht</b>
Adres	Bunnikseweg 25 3732 HV De Bilt
Telefoonnummer	030-2205534
Website	<a href="http://www.landschaperfgoedutrecht.nl">www.landschaperfgoedutrecht.nl</a>

Naam School	Wellant College
Naam Instelling	<b>Bloemenveiling Aalsmeer</b>
Adres	Legmeerdijk 313, 1431GB Aalsmeer
Telefoonnummer	0297-393939
Website	<a href="http://www.janboer.nl">www.janboer.nl</a>

Naam School	Wellant College
Naam Instelling	<b>Kaasboerderij De Staelenhoef</b>
Adres	Birkstraat 123, 3768 HE Soest.
Telefoonnummer	035-6013781
Website	<a href="http://www.destaelenhoef.nl">www.destaelenhoef.nl</a>



Naam School	Wellant College
Naam Instelling	<b>Spakenburg Museum</b>
Adres	Oude schans 47, 3752 AH Bunschoten-Spakenburg
Telefoonnummer	033-2983319
Website	<a href="http://www.museumspakenburg.nl">www.museumspakenburg.nl</a>

Naam School	Farel College
Naam Instelling	<b>Filtrix – Waterzuivering en behandeling</b>
Adres	Silicumweg 28, 3812SX Amersfoort
Telefoonnummer	033-4220440
Website	<a href="http://www.filtrix.com">www.filtrix.com</a>

Naam School	Farel College
Naam Instelling	<b>Stoomgemaal Hertog Reijnout</b>
Adres	Zeedijk 6, 3861 MD Nijkerk
Telefoonnummer	06-53225997
Website	<a href="http://www.stoomgemaalnijkerk.nl">www.stoomgemaalnijkerk.nl</a>

Naam School	Corderius College
Naam Instelling	<b>Junior College Utrecht</b>
Adres	Princetonplein 5, 3584 CC Utrecht
Telefoonnummer	030-2539818
Website	<a href="http://www.uu.nl">www.uu.nl</a>

Naam School	Corderius College
Naam Instelling	<b>Veldwerk Nederland (Orvelte)</b>
Adres	Zuideresweg 10, 9441 TZ Orvelte
Telefoonnummer	0593-582550
Website	<a href="http://www.orvelte.net">www.orvelte.net</a>

## **Bijlage 7 Bestaande NME producten uit het project Stad en Land**

**NME aanbiedende instantie:** Veldhoef.

**Contactpersoon:** Aalt van Kempen

**Adres:** Veldhoefweg 5 Putten

**Telefoon:** 06-12-15-63-12

**E-mail:** veldhoef@hotmail.com

**Internetsite:** [www.veldhoef.nl](http://www.veldhoef.nl)

De veldhoef is een melkveehouderij midden in de natuur, heeft daarnaast een hondenvakantieverblijf en doet veel op het gebied van educatie. Ze beschikken over een mooie omgeving en in het landgoed is veel diversiteit te vinden. Er is ruimte voor 30 leerlingen en kunnen ze helpen met begeleiding samen met een docent. De volgende activiteiten kunnen daar worden uitgevoerd; educatie over de honden, koeien en de natuur in de omgeving. Er is ook een kikkerpoel aanwezig waar ze kikkervisjes kunnen vangen en vervolgens bestuderen in een aquarium op school. Er worden ook melklessen gegeven waarbij ook hoort het knuffelen met de koeien en het scheren van de vacht. Het hele jaar door zijn er wel activiteiten te bieden. De Veldhoef beschikt ook over een educatieruimte waar een beamer, laptop en internet ter ondersteuning aanwezig zijn. Kosten voor de activiteiten zijn nog niet aanduidbaar.

**NME aanbiedende instantie:** Groenhorst College Barneveld

**Contactpersoon:** Rob Merkelijn

**Adres:** Postbus 331, 3770 AH Barneveld

**Telefoon:** 0342 - 455500

**E-mail:** [r.merkelijn@groenhorstcollege.nl](mailto:r.merkelijn@groenhorstcollege.nl)

**Internetsite:** [www.groenhorstbarneveld.nl](http://www.groenhorstbarneveld.nl)

Praktijkmiddag dierenwelzijn voor voortgezet onderwijs scholen.

- Mbo-leerlingen Diervverzorging ontvangen een klas (tot 40 personen) en verzorgen een middag met allerhande praktische bezigheden met kleine huisdieren als konijn, cavia, siervogels, reptielen, hond en kat op de praktijkschool in Barneveld.

- Mbo-leerlingen Veehouderij ontvangen een klas (tot 40 personen) en verzorgen een middag met allerhande praktische bezigheden met koeien op een melkveehouderijbedrijf in de regio. Voor de Mbo-leerlingen is dit een Proeve van Bekwaamheid *Animal Event*; ze moeten laten zien dat ze goed in staat zijn om een evenement met dieren te organiseren en uit te voeren. Voor de scholen voor VO past het in Sciences, biologie of maatschappijleer, met name het thema 'dierenwelzijn' of 'het aanschaffen en houden van huisdieren' of 'dierlijke productie' (melk en vlees). Een groepje van drie MBO-leerlingen niveau 4, laatste leerjaar voeren het geheel zelfstandig uit, ook de contacten vooraf. Docent beoordeelt. Per groep leerlingen moet minimaal 1 eigen docent meekomen. Deze praktijkmiddag duurt ongeveer 3 uur en wordt alleen gegeven in maart, april en mei of in overleg. Eventuele kosten kunnen zijn het vervoer naar Barneveld.

**NME aanbiedende instantie:** De Smakelaar.  
**Contactpersoon:** Wil Biemond  
**Adres:** De Drieslag  
**Telefoon:** 0321-387918  
**E-mail:** [info@smakelaar.nl](mailto:info@smakelaar.nl)  
**Internetsite:** [www.smakelaar.nl](http://www.smakelaar.nl)

De Smakelaar is een concept dat zowel voor basisscholen, voortgezet onderwijs als bedrijven ingezet kan worden om bewustwording te stimuleren met betrekking tot smaak, gezonde voeding, en beweging. De Smakelaar heeft twee concepten. Het concept 'de Smakelaar expres' is ontwikkeld om de smaakleskist van het ministerie van landbouw, natuur en voedselkwaliteit te introduceren op basisscholen. Het andere concept is het kantineproject. Gedurende een periode prikkelt de Smakelaar de gebruikers van een kantine op een ludieke wijze kritisch naar zijn/haar eetgewoonten te kijken. Ook is er een lespakket dierwelzijn aanwezig, deze opdracht kan je uitvoeren voor leerjaar 1 en 2 met de hele klas en past binnen het vak voeding en verzorging. De docent moet de begeleiding zelf uitvoeren en past binnen 1 lesuur. Het is ervaringsgericht en interactief. Eventuele kosten zijn minimaal.

**NME aanbiedende instantie:** Eemlandhoeve  
**Contactpersoon:** Jan Huijgen  
**Adres:** Bisschopseweg 5b, 3752 LK Bunschoten.  
**Telefoon:** 033-2456832 / 033-2999200  
**E-mail:** [landschapshuis@eenmlandhoeve.nl](mailto:landschapshuis@eenmlandhoeve.nl)  
**Internetsite:** [www.eemlandhoeve.nl](http://www.eemlandhoeve.nl)

De Eemlandhoeve bestaat uit een potstal voor de zoogkoeien, vergaderruimtes, de winkel, kantoren, landschapshuis en de zorgboerderij. Er is veel te doen voor het VO op het gebied van Educatieve arrangementen; lesprogramma's over de boerderij (sloot en plas, kleinvee, insecten, bijen en planten). Ook is er omgevingsonderwijs (landschap, boerderijtypen, cultuurhistorie, waterbeheer, biologie, geografie). De Eemlandhoeve biedt ook Rondleidingen/excursies aan op het erf. Deze worden meestal gehouden door boer-filosoof Jan Huijgen en boerin Maaïke Huijgen. Maar ook andere medewerkers van de Eemlandhoeve worden soms ingeschakeld. Ook worden er lezingen en workshops gehouden. Het hele jaardoor zijn er activiteiten te doen op de Eemlandhoeve. Over eventuele kosten kan het beste even contact opgenomen worden met Jan Huijgen of zie de internetsite: [www.eemlandhoeve.nl](http://www.eemlandhoeve.nl).

## Bijlage 8 Contactpersonen

### Contactgegevens van andere NME Centrum

NME Centrum	Den Haag
Adres	Paviljoensgracht 1 Den Haag
Telefoonnummer	070-3538048 06-50231760
Contactpersoon	Lindske van Hulst; Consulent NME/CVO & Gerda Hemminga
Mailadres	<a href="mailto:Lindske.vanhulst@denhaag.nl">Lindske.vanhulst@denhaag.nl</a>

NME Centrum	Amsterdam
Adres	Plantage Middenlaan 2-E Amsterdam
Telefoonnummer	020-6225404
Contactpersoon	Grietje Holleman; Consulent Voortgezet Onderwijs
Mailadres	<a href="mailto:francissen@anmec.nl">francissen@anmec.nl</a>

NME Centrum	Het natuurhuis
Adres	Aristotelesstraat 603, 7323 NM Apeldoorn.
Telefoonnummer	055-3668427 06-51819673
Contactpersoon	Bas Bresstes; Hoofd natuurhuis
Mailadres	<a href="mailto:b.bresstes@accres.net">b.bresstes@accres.net</a>

NME Centrum	Breda
Adres	Wolfslaardreef 95, 4834 SN Breda
Telefoonnummer	076-5294459
Contactpersoon	Harmtiene de Lange; Consulent
Mailadres	<a href="mailto:hcd.delange@breda.nl">hcd.delange@breda.nl</a>

NME Centrum	Code name future
Adres	Zeestraat 71 2581 AA Den Haag
Telefoonnummer	070-3024770
Contactpersoon	Marije van der Vlis
Mailadres	<a href="http://www.codenamefuture.nl">www.codenamefuture.nl</a>

### Contactgegevens van VO scholen

Naam School	Farel College
Adres	Paladijnenweg 101 3813DC Amersfoort
Telefoonnummer	033-2473060
Contactpersonen	-Harriet Kok; Sectie hoofd van biologie & bèta coördinator. -Baukje Lobregt; bèta coördinator.
Mailadres	<a href="mailto:kokh@forel.nl">kokh@forel.nl</a> <a href="mailto:lobregt@horel.nl">lobregt@horel.nl</a>

Naam School	Guido de Bres
Adres	Paladijnenweg 253 3813 HX Amersfoort
Telefoonnummer	033-4792971
Contactpersoon	Arie Joosse; Projectcoördinator onderbouw
Mailadres	<a href="mailto:ajoosse@guido.nl">ajoosse@guido.nl</a>

Naam School	Meridiaan college (Hooghe Landt)
Adres	Trompetstraat 1, 3822 CK Amersfoort
Telefoonnummer	033- 4559363 / 06-49896189
Contactpersoon	Nienke nammensma; hoofd coördinator biologie. Anders evt. Judie Beumer
Mailadres	<a href="mailto:n.nammensma@hooghelandt.nl">n.nammensma@hooghelandt.nl</a> <a href="mailto:j.beumer@hoogelandt.nl">j.beumer@hoogelandt.nl</a>

Naam School	Wellant College
Adres	Bergenboulevard 11 3825 AG Amersfoort
Telefoonnummer	033-4801331
Contactpersoon	Claudia Janssen; Coördinator van het vak land bouw breed. Docent bloemschikken handel en groen.
Mailadres	<a href="mailto:c.janssen@wellant.nl">c.janssen@wellant.nl</a>

Naam School	Vathorst College
Adres	Lovink 6 3825 MP Amersfoort
Telefoonnummer	033-2571834
Contactpersoon	Annemarie; Muis docent Biologie
Mailadres	<a href="mailto:a.muis@vathorstcollege.net">a.muis@vathorstcollege.net</a>

Naam School	Corderius College
Adres	Lambert heijnricsstraat 23 Amersfoort
Telefoonnummer	033-2473060
Contactpersoon	Kees Gijsbert; Biologie Docent. Coördinator van het bèta onderwijs.
Mailadres	<a href="mailto:gijsbersk@corderius.org">gijsbersk@corderius.org</a>

## Bijlage 9 Brainstormresultaten

*Ter illustratie; Stellingen / denkrichtingen / wie vult het aan...?*

Het NME- Loket wordt:

- Digitaal
- Persoonlijk
- Een combinatie van digitaal en persoonlijk
- Openbaar toegankelijk
- Breder van Amersfoort m.b.t. aanbieder
- Toegespitst op het bedrijfsleven
- Toegespitst op lesmethode
- Zonder aanbod, met alleen producten op maat.
- Een interesse wekkende plaats voor scholen en bedrijven
- Precies zo als al bestaande NME centra voor het VO
- Een onderdeel van andere NME-centra
- Een fysieke onderwijs centrum
- Een plaats voor docenten
- Een plaats voor leerlingen
- Een loket dat nauw samenwerkt met maar 2 of 3 gemotiveerde scholen.
- Een marktplaats voor NME
- Mede bekostigd door alle gebruikers
- Fysiek bereikbaar op meerdere locaties
- Voorbereiden op het MBO/HBO

*Uitkomsten*

<b>Ideeën denkrol; NME aanbieders (extern)</b>
<ul style="list-style-type: none"><li>- Ondersteuning tijdens begeleiding van activiteiten (deskundigen, locatie beschikbaar stellen).</li><li>- Naar wat voor activiteiten is veel vraag na? Vanuit VO en NME.</li><li>- Relatie onderhouden met VO scholen en NME.</li><li>- Transport naar bedrijf toe voor VO- scholen. (mogen deze bedrijven adverteren).</li><li>- Samenwerken met andere organisaties</li><li>- Hoe gaan de activiteiten betaald worden?</li><li>- Waar licht de verantwoordelijkheid wie betaald en wie bepaald?</li><li>- Wat is het niveau van de leerlingen in combinatie van activiteiten van aanbieder</li><li>- Wie moet er benadert worden om goedkeuring te krijgen van activiteiten voor VO scholen?</li><li>- Promoten van activiteiten die ze aanbieden?</li></ul>

<b>Ideeën denkrol; Collega NME Centra</b>
<ul style="list-style-type: none"><li>- Idee Loket (digitaal) en Beschikking stellen aan andere NME- Centra's.</li><li>- Samenwerken en uitwisselen in de toekomst.</li><li>- Leuke projecten van andere NME- Centra's aanbieden via het VO- loket.</li><li>- Samenwerken met andere NME Centra's om projecten en producten te ontwikkelen voor het VO.</li><li>- Via Amersfoort NME- loket linken naar andere steden en projecten bv. Anmec uit Amersfoort</li><li>- Database ontwikkelen van alle NME- Centra's gericht op contactpersoon (VO- Scholen).</li><li>- Mogen andere NME- centra shoppen op ons VO- loket om bijvoorbeeld klussen te laten doen door groene studenten.</li><li>- Kennis / ervaring uitwisselen over VO- loket.</li><li>- Ervaringen landelijke projecten uitwisselen.</li><li>- Beurs of bijeenkomsten om kennis en informatie uit te wisselen.</li><li>- Idee: vertellen over VO- loket op een van de komende inspiratiedagen, zo informeren en inspireren wij collega NME' ers.</li></ul>

## Ideeën denkrol; de VO docent

### **(Voorwaarden Systeem)**

- Overzichtelijk kunnen zien wat aanbod is van NME/aanbieder.
- Plattegrond van stad Amersfoort met locatie.
- Een systeem ontwikkelen om aan veldwerkmaterialen te komen uit externe partijen.

### **(Doelgroep betrekken)**

- input leerlingen vragen wat ze willen.
- (Profiel) betrekken van groene MBO scholen (voorbereiden).

### **(Docenten betrekken)**

- workshops voor docenten / begeleiden van activiteiten.
- Teach the teacher sparring met docenten, overleg voordat projectweek ontstaat.
- Gebruik docenten als ambassadeur van de projecten.

### **(Aanknopingspunten)**

- info of opdrachten voor profielwerkstuk.
- Profiel keuze natuur/mens profiel, gerichte projecten.
- Maatschappelijke stages: groen, energie en duurzaamheid.

### **(Voorwaarden proces)**

- Goede contacten met CNME indien er vragen zijn tijdens de projectweken.
- Activiteiten waar school weinig tijd en geld in hoeft te steken.
- Geen eenmalige acties maar duurzame samen werkingen zodat het niet extra is maar onderdeel programma.
- Samenwerken met bedrijven en instellingen uit de eigen stad.
- Samenwerken voor het bedenken van nieuwe les materiaal met andere VO-scholen in Amersfoort.

### **(Inhoudelijke voorwaarden)**

- Activiteiten die een meerwaarden zijn t.a.v. de schoolmethodes.
- Activiteiten waardoor leerlingen hun eigen omgeving leren kennen.
- Activiteiten die aansluiten bij de belevingswereld van de leerlingen digitaal, uitdagend met bijv. een wedstrijd.
- Veldwerk in de buurt van school.
- Behoefte aan reflectie

### **(Aansluiten op niveau)**

- Activiteiten op verschillende niveaus.
- Keuze uit verschillende les pakketen.
- Expert van buitenaf naar binnen halen om kennis en ervaring over te brengen. Buurt ecologie, bedrijven, kennis, landschap historie.

## Ideeën denkrol; CNME Landgoed Schothorst

- Missie & Visie van CNME niet uit oog verliezen.
- 1 persoon verantwoordelijk voor netwerken, contacten met VO scholen en aanspreekpunt. wel uitvoering als team.
- VO-studenten bewustmaken van natuur en milieu.
- Netwerken van VO-scholen in verzorgingsgebieden
- Via Aequor inspiratie op doen bij bestaande websites die koppelen (makelaar rol).
- Makkelijk contact met VO-scholen, 1 contactpersoon per VO-school.
- Pakketen die goed bruikbaar zijn voor VO-docenten zonder hier verder nog veel zorg aan te hebben.
- Landelijke inventarisatie bestaande VO projecten die geschikt zijn voor Amersfoort.
- Rondleidingen of opdrachten opstellen gericht naar VO-studenten. Die op het landgoed worden uitgevoerd, leerlingen in contact brengen met milieu en natuur.
- Referenties toevoegen bij elke aanbieder of vrager de mogelijkheid inbouwen om gebruikers hun ervaringen toe te voegen digitaal.
- Met Pool / Database experts in Amersfoort beschikbaar stellen.
- Veldwerk op landgoed Schothorst en Brinkhorst.

### **(Format)**

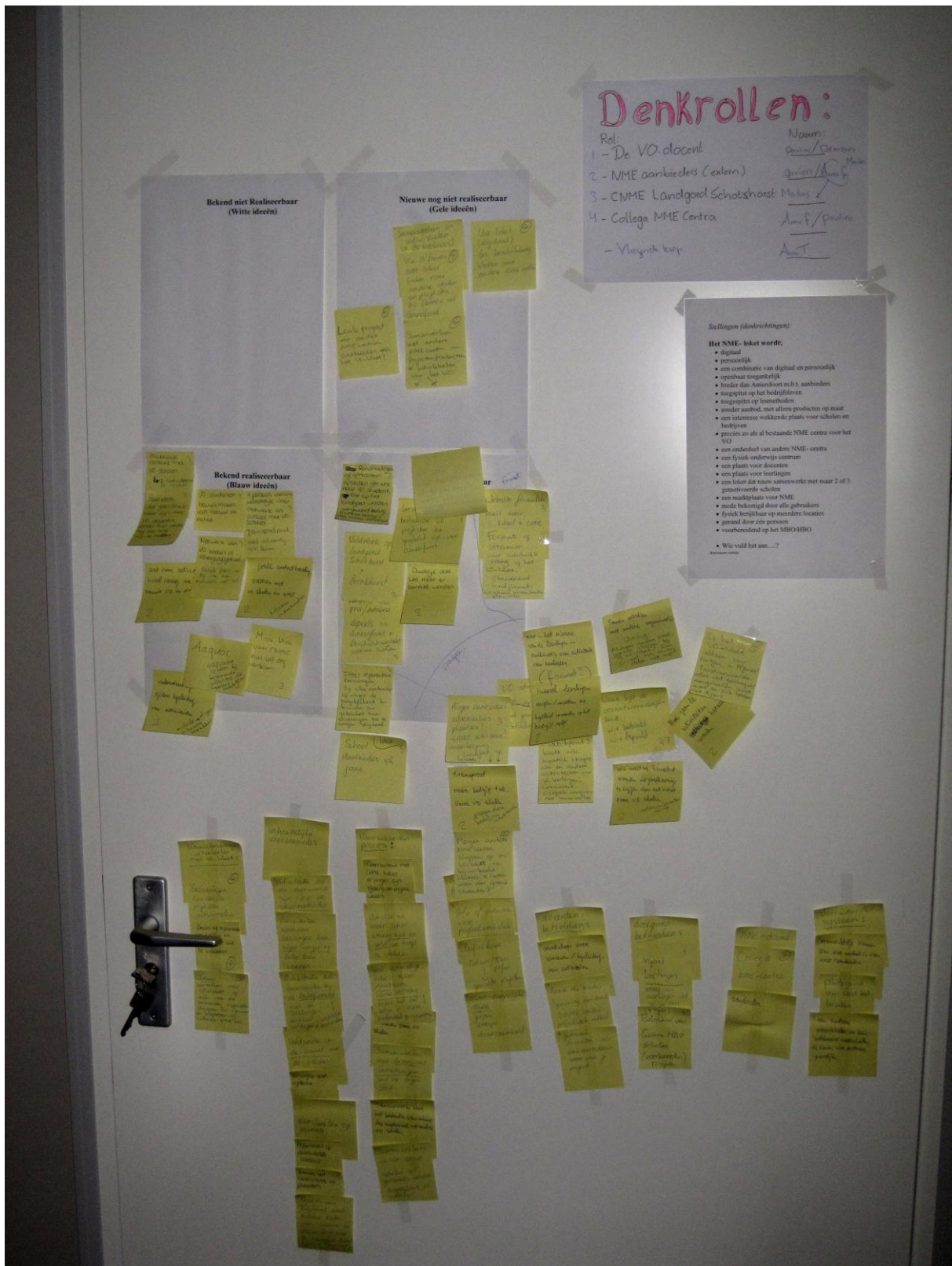
- Website formulier mail naar school + CNME.
- Format of strategieën voor aanbod & vraag op het VO-Loket. Standard invulformat: tijd, niveau, kosten, locatie, trefwoorden.

### **(Vragen)**

- VO scholen abonnement op CNME? Wat gaan ze betalen?
- Mogen aanbieders advertenties plaatsen? / waarborging kwaliteit of dit loslaten?



# Impressiefoto brainstormsessie NME- loket



## Denkrollen:

- Rol:
- 1 - De VO docent
  - 2 - NME aanbieder (Extern)
  - 3 - CNME Landgoed Schotshorst Middelburg
  - 4 - Collega NME Centra
- Vrijzinnig keep
- Naam:
- Pauline / Doreen
  - Quinten / Ann F.
  - Ann F. / Pauline
  - Ann F.

### Bekend niet realiseerbaar (Witte ideeën)

### Nieuwe nog niet realiseerbaar (Gele ideeën)

### Bekend realiseerbaar (Blauwe ideeën)

- #### Stellingen (Afbestellingen)
- Het NME- loket wordt:
- digitaal
  - persoonlijk
  - een combinatie van digitaal en persoonlijk
  - openbaar toegankelijk
  - breder dan Amersfoort m.b.t. aanbieder
  - ingesplit op het bedrijfsleven
  - ingesplit op beroepsgebieden
  - verander aanbod, niet alleen productie op maat
  - een interessant werkende plaats voor scholen en bedrijven
  - precies zo als al bestaande NME centra voor het VO
  - een onderdeel van andere NME- centra
  - een fysiek onderwijs centrum
  - een plaats voor docenten
  - een plaats voor leerlingen
  - een loket dat nauw samenwerkt met maar 2 of 3 gemaakte scholen
  - een marktplaats voor NME
  - mede bekostigd door alle gebruikers
  - fysiek kenbaar op meerdere locaties
  - gerund door één persoon
  - voorbereidend op het HBO/HBO
- Wie vult het aan...?



## **Bijlage 10 Gesprek met Mevrouw de Feijter**

### **De wens van het CNME omtrent het NME- Loket**

Geïnterviewde:

Anne de Feijter; medewerkster team Educatie CNME Landgoed Schothorst

#### Gesprek in open vorm.

Hoofdvraag: Hoe ziet u vanuit het oogpunt van het CNME het NME- loket voor u?

Mevr. De Feijter:

#### *Vorm*

‘Ik zie het loket als een soort van marktplaatsachtige internetsite waar het CNME dan de administrator van is. Partijen kunnen dan bijvoorbeeld hierop inloggen en kijken wat er aangeboden en gevraagd wordt omtrent NME. Er zal dan bijvoorbeeld een inlogcode kunnen zijn voor de docenten en dat deze op verzoek ook beschikbaar is voor de leerlingen. De inlogcodes worden uitgegeven door het CNME. Naast de site zal het CNME er zijn als aanspreekpunt voor uitleg, advies of de mogelijkheid voor een gesprek.’

‘Er is al een site voor het PO in Amersfoort van het CNME. Deze site valt niet onder de verzorging van de gemeentelijke site Amersfoort, maar is hier wel aan gelinkt. Ik zie het NME loket als een combinatie van PO en VO in één site. Verder zou ik graag zien dat er een team binnen het CNME komt dat op de hoogte is van alles rondom het VO. Binnen dit team zouden dan bijvoorbeeld twee personen betrokken kunnen zijn en zich meer toe spitsen op het VO. Op deze manier zijn er niet direct grote problemen als er iemand wegvalt en is het draagvlak groter.’

‘Ik denk dat de rol van het CNME binnen het loket kan verschillen van aanbieder van NME, tot initiatiefnemer, makelaar en facilitator. Praktische begeleiding vanuit het CNME zal verder vrij beperkt zijn, dit kost te veel tijd. Het is dus belangrijk het zo in te richten dat er niet docent vervangend gewerkt wordt.’

#### *Inhoud*

‘Er zou een digitale NME gids in het loket verwerkt kunnen worden zoals deze nu ook al voor het PO bestaat. Verder kunnen er onder andere initiatieven voor projecten, klussen op gebied van NME, voorbeelden van thema’s, invullingen voor workshops, veldwerk en invulling voor maatschappelijke stages verwerkt worden in het loket. Naast aanbod moet er ook vraag kenbaar gemaakt kunnen worden op het loket voor bijvoorbeeld NME activiteiten en onderwerpen, stagiaires, vrijwilligers of sponsors. Het loket moet ook linken bevatten die aanknopingspunten bieden voor aanbod.’

#### *Rol en aanbod van het CNME*

‘Hoogland West is nu een bestaand eigen product binnen het aanbod. Dit soort projecten kan het CNME ontwikkelen en aanbieden. Het zou ook in noord en oost uitbreidbaar kunnen zijn. Veldwerk aanbieden of hierin bemiddelen in en om Amersfoort zou ook goed door het CNME gedaan kunnen worden. Ik denk dat het vooral belangrijk is kant en klare projecten met instructie voor de docent te creëren en ook mee te denken over de begeleiding. Op organisatorisch vlak dus ondersteuning bieden en altijd in relatie tot de stad. Bedrijfjes koppelen aan scholen, of scholen werven voor een bepaald project. Koppeling aan de vraag

met projecten of experts en begeleiding van bijvoorbeeld studenten. Het CNME zal een pool moeten gaan creëren die antwoord kan geven op deze vraag.’

‘Het CNME werkt nu met leskisten voor het PO die soms al aan de BSO worden uitgeleend. Dit zou ook voor het VO gedaan kunnen worden. Alleen zijn we hier wat huiverig voor, omdat de kans bestaat dat leerlingen weer dezelfde leskist voor de kiezen krijgen. Herhaling is dus het gevaar. In overleg kan het echter wel gedaan worden, want sommige leskisten zijn ook ombuigbaar voor het VO en verbreden dan dus ons aanbod wel.’

‘We zouden als loket ook goed kunnen bemiddelen in invulling van maatschappelijke stages. Dit kan heel goed klassikaal. De leerlingen en de school zijn dan in één keer van de zorg over de stage af en kunnen een nuttige invulling geven bij bijvoorbeeld de gemeentelijke dienst of een ander bedrijf. Dit werk tijdbesparend. Een ander leuk idee is bijvoorbeeld ter ondersteuning bij veldwerk, het aanbieden van een aanhangwagentje met veldwerk materiaal. Dit is dan direct bruikbaar en tijd en planning besparend. Hierbij kan dan misschien een pool van begeleiders die inhuurbaar zijn opgebouwd worden.’

#### *Betrokken partijen*

‘Allereerst de aanbieders van NME. Dit is het CNME zelf, maar ook bedrijven die iets te bieden hebben. De ‘vragers’ zoals docenten kunnen kennis maken met de bedrijven waardoor er uit deze contacten weer nieuwe mogelijkheden en initiatieven kunnen ontstaan. Andere voorbeelden van mogelijke partijen voor vraag en aanbod kunnen BSO’s, wijkcentra en studenten van het Stoas en de HAS zijn. Partijen buiten Amersfoort kunnen dus ook betrokken worden bij het loket, maar vormen niet de hoofdgroep. Ook de leerlingen van het VO zelf zijn een belangrijke groep en zullen ook moeten kunnen participeren over wat zij graag zouden willen zien omtrent NME. Zij zijn immers de uiteindelijke doelgroep. Ik denk dat we het VO in de brede zin moeten zien. Ook beroepsonderwijs en ROC’s hebben een aandeel. Het CNME moet leren hoe de wereld in elkaar zit van het VO en hierin investeren, anders wordt advies geven erg moeilijk. De contacten zullen vooral via de site of anders het CNME gaan lopen, dus deze moet goed vindbaar en bereikbaar zijn. Het verzamelen van de juiste contactpersonen per school is heel belangrijk, ook om binnen de scholen een goed draagvlak te krijgen. Hiernaast kunnen we als centrum ook zelf contacten met de scholen zoeken door persoonlijke bezoeken of het geven van workshops.’

## **Bijlage 11 Logboek procesbeschrijving**

### **Werkzaamheden tijdens het proces door Anne Teske & Demian Becking.**

#### **Logboek procesbeschrijving:**

1. Kennis maken met het bedrijf door de verschillende locaties te bezoeken van CNME landgoed schothorst. Bezocht zijn de Stadsboerderij de Brinkhorst en kinderboerderij de Vosheuvel. Intern zijn verschillende mensen gevraagd naar hun werkzaamheden en taken.
2. Inlezen: inventariseren wat er allemaal al gedaan is aan voorwerk voor het VO.
3. Elke week feedback en evaluatie moment met Pauline van Norden, over de vooruitgang en plan van aanpak voor het project.
4. Meneer Tellegen is op stage bezoek geweest. Plan van aanpak is hier voornamelijk besproken omdat dit bezoek op dag twee plaats vond.
5. Mindmap maken, om te zien met welke partijen er allemaal betrokken zijn tijdens het project.
6. Opstellen van interviews voor verschillende VO & NME Centra.
7. Pauline van Norden helpen met een activiteit in het stadhuis omtrent het project Hoogland- West. Hiervoor is ook verslag gelegd.
8. Scholen en andere NME Centra mailen en bellen om afspraken te maken.
9. Aanbieders Stad en Land mailen om vragenformulier in te willen vullen.
10. Interviews afnemen bij 6 verschillende VO scholen in Amersfoort en 4 andere NME-Centra. De scholen zijn persoonlijk door ons bezocht. Twee van de NME- Centra zijn ook bezocht. De andere twee NME- Centra zijn telefonisch geïnterviewd.
11. Naar school gaan voor een evaluatiemoment met Meneer Tellegen om te bespreken hoe het tot nu toe met ons project gaat en feedback te mogen ontvangen.
12. Interviews uitwerken van de VO scholen en NME- Centra.
13. Een interview afgenomen met Anne de Feijter over ideeën voor het NME loket.
14. In company dag voorbereiden en uitvoeren met Marloes van Weert.
15. Brainstorm sessie houden over NME- Loket met Anne de Feijter, Anne Teske, Marloes van Weert, Pauline van Norden en Demian Becking.
16. Aanbieders van Stad en Land, resultaten vragenlijsten verwerken voor verslag.
17. Cocd-box maken.
18. In company dag bij Marloes van Weert bezoeken.
19. Advies vanuit andere NME- centra en VO- scholen verwerken.
20. Verschillende sites bezocht van scholen, NME- centra, aanbieders en soort gelijke instanties als het CNME om informatie in te winnen.
21. Ons eind verslag opgestuurd naar Marloes van Weert voor feedback intervisiegroep.
22. Eind verslag van Marloes van Weert nagekeken en voorzien van feedback.
23. Een presentatie gehouden aan de personeelsleden & vrijwilligers van het CNME over ons project.
24. verslag laten inbinden.
25. Verslag overhandigt aan CNME zelf.
26. Verslag ingeleverd op school.

## **Bijlage 12 Feedback intervisiegroep**

Hey Anne en Demian,

Het verslag ziet er netjes uit en is goed te lezen voor een onbekende. Wel heb ik nog enkele opmerkingen:

- Misschien is het in hoofdstuk 1 wel verstandig om nog enkele voorbeelden te gebruiken ter verduidelijking. In hoofdstuk 2 wordt dit wel netjes gedaan.
- In hoofdstuk 2 paragraaf 2.3 wordt wat geschreven over kosten. Voor mij was het niet duidelijk hoe ik deze kosten moest zien. Gelden deze per leerling, klas of project?
- Let er op dat sommige paragrafen wel erg kort zijn ingeleid.
- In hoofdstuk 4 paragraaf 4.1 wordt Anne met haar voornaam genoemd het is netter om hier mevrouw de Feijter van te maken.
- In het verslag heb ik nog een aantal spelfouten en grammatica fouten met rood aangegeven.

Ik hoop dat jullie iets aan mijn commentaar hebben.

Succes met het afronden van het verslag!

Groetjes Marloes