

Héle biet, géén groen

Precies kappen

Moet ik anders gaan kappen nu de koptarrabepaling is afgeschaft? Nee, het kopwerk komt heel precies. Het motto verandert van 'wel kop, géén groen' in 'héle biet, géén groen'. De uitdaging voor telers, loonwerkers en rooierfabrikanten is om dit op te pakken en te streven naar perfect kopwerk onder alle omstandigheden.

IRS-kopadvies

Voor het kappen van suikerbieten is het praktijkadvies: minimaal 90% goed gekopte bieten (figuur 1). Blijf weg van de extremen: maximaal 5% van de bieten met bladsteelresten en maximaal 5% te diep gekopte bieten. De bietenrooiers die de laatste tien jaar gebouwd zijn, kunnen dit onder normale omstandigheden realiseren. De machinist speelt een cruciale rol. Hij stelt het ontblader- of kopsysteem steeds bij aan het gewas om goed kopwerk te leveren.

Voorkom te diep kappen

Te diep kappen geeft direct verlies aan nettobiet (zie tabel 1). Bij 1 cm te diep kappen gaat 6% van de nettobiet verloren, bij 2 cm is dat al 15%. Ook voor de bewaring is stevig kappen af te raden. Een groot wondvlak vraagt veel wondherstel en is een aangrijpingsplaats voor schimmelvorming. De ver-

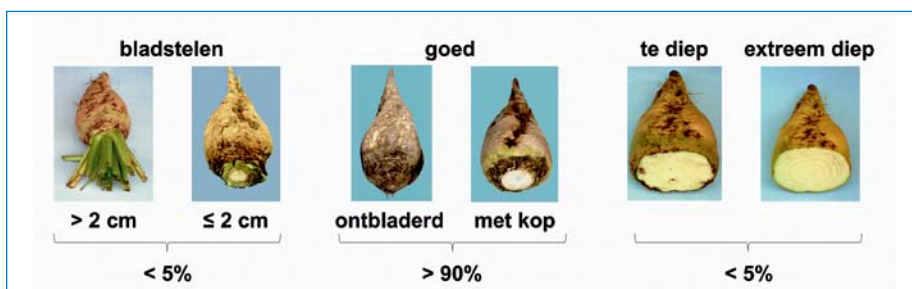
liezen in de bewaring lopen dan snel op (zie figuur 2).

Tabel 1. Inschatten bietverlies door te diep kappen (gebaseerd op IRS SUSY-project).

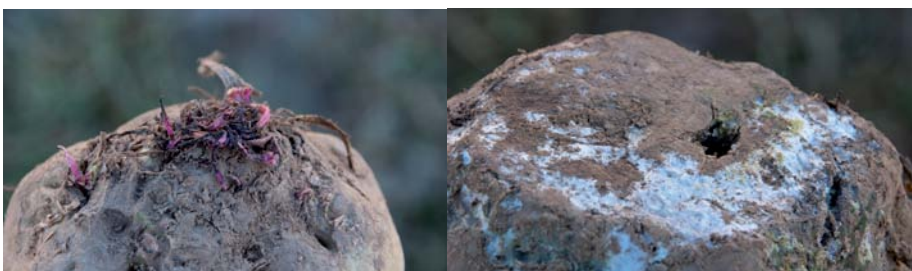
extreem diep gekopte bieten (vaatbundels zichtbaar, rechter foto in figuur 1) (%)	bietverlies (t/ha)
5	1
10	2
15	3
20	4

Géén groen

Een boete voor te veel groen, kost meer dan af en toe een te diep gekopte biet. De grenzen van acceptatie opzoeken, is zeer risicovol en daarom af te raden. De 'winst' van 1% meer bieten bij onnodig hoog kop-



Figuur 1: IRS-kopadvies: ontblader en kop de bieten zo dat meer dan 90% van de bieten goed gekopt is en maximaal 5% te veel bladsteelresten heeft of te diep gekopt is



Figuur 2: Handgerooide bieten na zes weken bewaring bij gemiddeld 16,5°C. De bieten met kop (links) hadden ondanks spruitvorming een laag bewaarverlies van 100 gram suiker per ton per dag. De stevig gekopte bieten (rechts) hadden 50% hogere bewaarverliezen en duidelijk schimmelvorming op het snijvlak van het kappen



Figuur 3: Goed kopwerk (boven) en een geweigerde partij vanwege te veel groen (onder)

pen (kopmessen omhoog) bedraagt 28 euro per hectare¹. Het bijbehorende 'verlies' minimaal 120 euro per hectare vanwege de boete voor te veel groen. Dit kan oplopen tot weigering van de partij (figuur 3). Bladresten zijn ook zeer nadelig in de bewaring. Een bietenmuis verwijdert de vastzittende bladstelen niet.

Uitdaging

Sinds 2006 werd de kop apart bepaald en niet meegenomen in de tarraverrekening. Hierdoor konden telers bieten met kop leveren, zonder dat hierdoor de tarrabijdrage toenam. Het motto was 'wel kop, géén groen'. Dit verandert in 'héle biet, géén groen', om ook het belang van beperking van puntbreuk te benadrukken.

Bieten hebben bij ongestoorde groei een kleine kop. Dat komt steeds vaker voor bij een goede bladschimmelbestrijding. De speelruimte tussen te hoog en te diep kappen is daardoor klein.

Internationaal zien we steeds meer landen waar telers bieten met kop mogen leveren. De uitdaging is aan rooierfabrikanten om de systemen voor ontbladeren en/of kappen zo te ontwikkelen dat perfect kopwerk leveren bijna automatisch gaat. Rooierfabrikanten en loonwerkers kunnen veel, maar geen wonderen verrichten. Ook de teler heeft een essentiële rol: vlak land, een uniform bietengewas en het kiezen van een gunstig oogsttijdstip.

Frans Tijink en Toon Huijbregts

¹ Berekend voor 80 ton per hectare wortelopbrengst en een bietenprijs van 35 euro per ton.