

Ontwikkelingsplan Leader De Maas(horst) & Meierij



Voorwoord

Natuurgebied De Maashorst en haar omgeving biedt een landschappelijke en cultuurhistorische rijkdom die wacht om ontdekt en beleefd te worden. Stuurgroep De Maashorst is een samenwerkingsverband van overheden en gebiedspartijen die een duurzame ontwikkeling van het gebied tot doel heeft gesteld. De stuurgroep heeft de afgelopen periode met veel energie een start gemaakt met deze ontwikkeling en heeft de ambitie om hierin de komende jaren flinke stappen te zetten.

Vanuit deze ambitie bestaat al enige tijd de behoefte om het bestaande samenwerkingsverband nog beter en steviger vorm te geven. Omdat de waarde van samenwerking in het veld zich heeft bewezen, zijn inmiddels veel relaties gelegd met andere groepen in de regio met vergelijkbare of complementaire doelstellingen. Een belangrijke partner is het Innovatieplatform Duurzame Meierij wiens gebied naadloos aansluit op het gebied van Maas(horst) en Meierij.

De Stichting Maasmeanders is een nog vrij jong samenwerkingsverband van een groot aantal ondernemers op het gebied van recreatie en toerisme in het werkgebied langs de Maas. Ook de stichting werkt continu aan een steviger fundament voor de eigen organisatie en zoekt actief naar partners om haar doelstellingen op een goede manier te kunnen verwezenlijken.

De Maashorst en het gebied van de Maasmeanders sluiten volledig op elkaar aan en vormen voor de streek een unieke basis voor een eigentijdse plattelandsontwikkeling gebaseerd op een goede balans tussen ecologische, economische en sociaal-culturele belangen.

Toen de mogelijkheid zich aandiende om via de Leader-methode te gaan werken, was het besluit om gezamenlijk een ontwikkelingsplan op te stellen snel genomen. Het is voor ons een logisch vervolg op de energie die al in het veld aanwezig is om te werken aan het platteland van de toekomst.

Dat er veel energie bij de stakeholders in het veld aanwezig is, blijkt ook uit het feit dat de Plaatselijke Groep in een heel kort tijdsbestek geformeerd kon worden. De Plaatselijke Groep staat voor een lokaal gedragen ontwikkeling van het gebied Maas(horst) en Meierij. Zij wil daarom investeren in het gebied, maar vooral ook in haar bewoners. Zij ziet het als een uitdaging om de verschillende historisch en cultureel bepaalde identiteiten van het gebied met elkaar te verbinden en deze variatie als kwaliteit van het gebied op de kaart te zetten. Bovendien ziet zij het als haar taak om de vele gebiedsbewoners en gebruikers ook nieuwe (sociaal) economische perspectieven te bieden en de ontwikkeling daarvan te faciliteren.

Ons gezamenlijke traject van gebiedsontwikkeling krijgt hiermee een vervolg, erkenning als Leadergebied zou een zeer belangrijke steun in de rug betekenen. Dit ontwikkelingsplan geeft aan dat vele gebiedspartijen zeer gemotiveerd zijn om samen hiermee aan de slag te gaan.

Namens de Plaatselijke Groep Maas(horst) & Meierij,

Peer Verkuijlen, onafhankelijk voorzitter Stuurgroep De Maashorst
Hiel van Oostrum, voorzitter stichting Maasmeanders

Inhoudsopgave

1	Inleiding	7
1.1	Achtergrond van dit ontwikkelingsplan	7
1.2	Leeswijzer	9
2	Beleidskader	11
2.1	Provinciaal meerjarenprogramma	11
2.2	POP2	12
2.3	LEADER	12
2.4	Relatie met ander beleid	14
3	Maas(horst) en Meierij – het gebied	15
3.1	Gebiedsafbakening en -beschrijving	15
3.2	Sociaal-economische context	17
4	Strategische visie Maas(horst) en Meierij	23
4.1	De Maashorst – Herperduin	23
4.2	De Maasmeanders	25
4.3	Zuidwest Maas(horst) en Meierij	26
4.4	De meerwaarde van samenwerking	27
5	De ontwikkelingsvisie uitgewerkt: 6 thema's	29
5.1	Leefbaarheid/diversificatie van de plattelandseconomie	29
5.2	Toerisme en recreatie	31
5.3	Landschappelijke kwaliteit	33
5.4	Cultuurhistorie	34
5.5	Natuur, water en milieu	35
5.6	Landbouw	36
5.7	Thema's en de Leader-maatregelen	37
6	Leren van elkaar	39
6.1	Samenwerken	39
6.2	Netwerkvorming	41
7	Organisatie, werkwijze en procedures	43
7.1	Organisatie	43
7.2	Secretariaat Leader Maas(horst) en Meierij	45
7.3	Financieringsopzet	45
7.4	Communicatie	48
7.5	Evaluatie	48
	Bijlage 1: Financiële tabellen naar jaartranches	49
	Bijlage 2: Werkwijze selectie van projecten	51
	Bijlage 3: Indicatoren	55
	Bijlage 4: Lijst met afkortingen	57

1 Inleiding

1.1 Achtergrond van dit ontwikkelingsplan

Dit is het Ontwikkelingsplan LEADER van de Plaatselijke Groep De maas(horst) & Meierij, een uniek plattelandsgebied in Noordoost-Brabant.

Het LEADER programma is een initiatief van de Europese Commissie en wordt sinds ongeveer 16 jaren in Nederland uitgevoerd. LEADER heeft tot doel inwoners van plattelandsgebieden te stimuleren om na te denken en mee te beslissen over de toekomst van hun gebied. Door netwerken van bewoners, groeperingen en overheden op het platteland te creëren of te versterken (publiek-private samenwerking). Er is ruimte voor maximaal 30 zogeheten Plaatselijk Groepen (PG) in Nederland. In Noord-Brabant is de Plaatselijke Groep Maas(horst) en Meierij een nieuwe gevormde groep die heel graag volgens de LEADER-methode wil gaan werken. Gezamenlijk hebben zij daarom het voorliggende ontwikkelingsplan opgesteld. De provincie toetst en accordeert de ingediende Ontwikkelingsplannen, waarna ze worden doorgeleid naar het Ministerie van LNV en de Europese Commissie.

Tot dusverre is er in drie periodes ervaring opgedaan met LEADER. In de jongste periode 2000-2006 liep het zogenoemde LEADERplus-programma in 28 gebieden verspreid over alle provincies in Nederland. Projecten daaruit lopen nog tot en met 2008. LEADER gaat ook in de nieuwe Structuurfondsperiode 2007-2013 door, echter niet meer als een apart programma. De werkwijze van LEADER is namelijk geïntegreerd in het nieuwe Plattelandsontwikkelingsprogramma 2007-2013 (POP2). Dit programma is opgesteld op basis van de Europese verordening plattelandsontwikkeling, die op 20 september 2005 door de Europese Commissie is vastgesteld. Deze verordening geeft de strategische prioriteiten van de Europese Commissie voor het plattelandsbeleid voor de periode 2007-2013 aan. LEADER is hierin opgenomen als één van deze prioriteiten (ook wel aangeduid als As 4).

De Europese Commissie heeft deze 'mainstreaming' van LEADER vastgelegd in de verordening plattelandsontwikkeling: "Na drie programmeringsperioden heeft het initiatief LEADER een mate van rijpheid bereikt die het de plattelandsgebieden mogelijk maakt de LEADER-aanpak op ruimere schaal toe te passen in de gewone programmering van de plattelandsontwikkeling." Ook de Raad voor het Landelijk Gebied in "Platteland aan het stuur" en de Sociaal Economische Raad in "Kansen voor het platteland" onderstrepen het maatschappelijke belang van deze werkwijze in het huidige economische en bestuurlijke klimaat.

Nederland heeft in de komende periode (2007-2013) voor het POP2 486 miljoen euro vanuit de EU beschikbaar. Per provincie is 4 miljoen euro gereserveerd voor projecten die via de LEADER-werkwijze tot stand komen. Voor Nederland is één Plattelandsontwikkelingsprogramma gemaakt. Dit programma is door het Ministerie van LNV op 27 december 2006 bij de Europese Commissie ingediend. Naar verwachting zal de Europese Commissie hieraan rond de zomer van 2007 goedkeuring geven.

Het beleid van het POP2 is verwerkt in het provinciaal Meerjarenprogramma (p-MJP) voor het landelijk gebied van de provincie Noord-Brabant. Dat programma is opgesteld door alle gebiedspartners gezamenlijk. In het p-MJP staat hoe provincie en partners samenwerken aan versterking van landbouw, natuur, recreatie, watersysteem en leefbaarheid voor het landelijk gebied. Het p-MJP borduurt voort op het beleid van het Rijk (Investeringsbudget Landelijk Gebied) en van Europa (POP2).

Conform de verordening plattelandsontwikkeling heeft de Plaatselijke Groep (PG) Maas(horst) en Meierij onderliggend Ontwikkelingsplan opgesteld. De PG is een onafhankelijke groep van regionale partners waarin de verschillende sociaal-economische kringen van het gebied evenwichtig vertegenwoordigd zijn. De PG is verantwoordelijk voor de uitvoering van dit Ontwikkelingsplan. In het onderstaande kader wordt toegelicht waarom (vanuit het oogpunt van de PG) het gebied de Maas(horst) en Meierij zich bij uitstek leent voor een aanwijzing als Leader-gebied.

Maas(horst) en Meierij: LEADER-gebied bij uitstek!

Het Leader-gebied de Maas(horst) en Meierij kent een unieke combinatie van verschillende landschapstypen met hoge waarden op cultuurhistorisch, agrarisch, recreatief en natuurlijk vlak. Het landschap wordt gekenmerkt door de overgang van de hogere zandgronden in het zuidelijke deel met belangrijke bos- en natuurgebieden, het populierenlandschap in de Meierij-gemeenten, de beekdalen van de Aa en Dommel, landbouwenclaves en woonkernen naar het lager gelegen rivierkleinlandschap met haar uiterwaarden, oeverwallen en weidse komgronden (zie ook hoofdstuk 3). Ook is er een grote variatie qua verstedelijking, met enerzijds de groteren kernen zoals Den Bosch en Oss en anderzijds de hele kleine dorpjes en woongemeenschappen op de oeverwallen langs de Maas.

Deze grote variatie biedt volop kansen voor een vernieuwende ontwikkeling van het platteland. Ecologische, sociale en economische duurzaamheid is daarbij het uitgangspunt. Onder andere om op deze manier antwoorden te formuleren op bedreigingen zoals de daling van het voorzieningenniveau op het platteland, de afnemende werkgelegenheid in de agrarische sector en de achteruitgang van de landschappelijke kwaliteit.

De kansen voor de ontwikkeling van het platteland in de Maas(horst) en Meierij worden reeds door diverse actieve lokale partijen erkend en actief opgepakt. Zo is de Stuurgroep De Maashorst opgericht om plannen te maken voor en projecten uit te voeren in en rond het natuurgebied De Maashorst. In dit samenwerkingsverband werken publieke en private partijen samen aan de ontwikkeling van het platteland waarbij natuur, recreatie, landbouw en cultuurhistorie centraal staan. Zonder formele status en met een beperkte financiële armslag maar met veel inzet is door de betrokkenen al het nodige bereikt. We noemen: de Maashorstfair, de toezegging voor de natuurbrug over de A50, de gezamenlijke gebiedsvisie, versterking van natuurwaarden en recreatieve initiatieven van onder meer de Maashorstboeren. Andere belangrijke lokale organisaties die initiatieven ontplooiën op het platteland zijn (onder andere) de Stichting Maasmeanders en Landschapsbeheer Oss. De Maasmeanders is een organisatie van recreatieondernemers in de zone langs de Maas die de toeristische en recreatieve ontwikkeling in het Maaslandgebied - met als kernen onder meer Ravenstein, Megen en Lith - willen bevorderen. Ook bij hen staat publiek-private samenwerking hoog in het vaandel. Landschapsbeheer Oss kenmerkt zich tot slot door een actieve samenwerking met agrariërs en natuurorganisaties en met overheden. Deze organisatie richt zich met name op beheer, behoud, herstel en ontwikkeling van het landschap. Daarnaast ontwikkelt Landschapsbeheer Oss ook streekeigen producten en bestaan er initiatieven op het gebied van combinaties met de zorgsector. De genoemde organisaties en publieke partijen hebben hun krachten gebundeld in de Plaatselijke Groep Maas(horst) en Meierij.

Ook buiten het 'kerngebied' van de PG (globaal overeenkomend met de 5 gemeenten in het noorden en oosten van het LEADER-gebied) bestaan belangrijke samenwerkingsverbanden die kunnen profiteren van dit initiatief. De belangrijkste hiervan worden beschreven in hoofdstuk 4.

De uitgangspositie van de Maas(horst) en Meierij is een heel goede om voor Leader in aanmerking te komen. Een landschap dat volop kansen biedt voor initiatieven die bijdragen aan een vernieuwd platteland. Actief betrokken publieke maar vooral ook private organisaties, ondernemers en burgers zetten zich in om deze kansen op te pakken en te benutten. En ideeën te over om de eigen toekomst vorm te geven. Juist deze aspecten staan centraal in de Leader-aanpak. De extra impuls die mogelijk wordt met Leader vormt een terechte waardering van de kansen en de zelfwerkzaamheid in het gebied. De reeds bestaande samenwerking met andere, naburige Plaatselijke Groepen vormt daarbij een extra argument ten gunste van Maas(horst) en Meierij.

1.2 Leeswijzer

In hoofdstuk 2 wordt allereerst de achtergrond van dit ontwikkelingsplan toegelicht. Hier wordt in de paragrafen 2.1 t/m 2.4 stilgestaan bij achtereenvolgens het provinciaal meerjarenprogramma, POP2, de Leader-benadering en de relaties met ander beleid. In hoofdstuk 3 wordt vervolgens ingegaan op het gebied de Maas(horst) en Meierij zelf. Hierin komt eerst de afbakening van het gebied aan de orde en wordt kort een beschrijving van het gebied gegeven (§3.1). Daarna wordt de sociaal-economische context beschreven waarin diverse onderwerpen aan de orde komen (§3.2). Hoofdstuk 3 eindigt met een samenvatting van sterke en zwakke punten en van kansen en bedreigingen. Hoofdstuk 4 en 5 vormen het centrale deel van dit ontwikkelingsplan. In hoofdstuk 4 wordt de strategische visie voor de Maas(horst) en Meierij uiteengezet. Twee belangrijke bouwstenen hiervoor zijn de visie van de Stuurgroep De Maashorst op de Maashorst en Herperduin en de visie van de Maasmeanders. In hoofdstuk 5 wordt deze visie uitgewerkt in een zestal thema's waarin de doelstellingen worden beschreven waar de Plaatselijk Groep zich voor wil gaan inzetten. Deze thema's zijn:

- leefbaarheid (§5.1)
- toerisme en recreatie (§5.2)
- landschappelijke kwaliteit (§5.3)
- cultuurhistorie (§5.4)
- natuur, water en milieu (§5.5) en
- landbouw (§5.6)

Hoofdstuk 6 gaat in op twee vormen van samenwerking binnen Leader: samenwerking en netwerkvorming en wordt de positie hierin van de Plaatselijk Groep Maas(horst) en Meierij beschreven. Hoofdstuk 7 vormt het afsluitende hoofdstuk van dit ontwikkelingsplan en gaat in op de organisatie, werkwijze en procedures binnen het Leader-gebied Maas(horst) en Meierij.

In de bijlagen zijn tot slot de financiële tabellen uit hoofdstuk 7 uitgewerkt in een verdeling naar jaartranches (bijlage 1), wordt een toelichting gegeven over de wijze van selectie van projecten (bijlage 2) en is een lijst met indicatoren van het Ontwikkelingsplan en een lijst met afkortingen opgenomen (bijlage 3 en 4).

2 Beleidskader

In dit hoofdstuk wordt het kader beschreven waarbinnen dit ontwikkelingsplan valt. Daartoe wordt allereerst ingegaan op het provinciale Meerjarenprogramma Landelijk Gebied van Noord-Brabant (§2.1). Vervolgens wordt het (Europese) PlattelandsOntwikkelingsProgramma beschreven (POP) (§2.2) en wordt de daarbinnen vallende Leader-as – waar dit Ontwikkelingsplan zich op richt - nader toegelicht (§2.3). Tenslotte wordt in 2.4 ingegaan op de relatie met de Reconstructie en komt een technische afbakening met een ander Europees programma in Noord-Brabant aan de orde.

2.1 Provinciaal meerjarenprogramma

Het provinciaal Meerjaren Programma Landelijk Gebied 2007-2013 voor de provincie Noord-Brabant (p-MJP) is een 7-jarig uitvoeringsprogramma, gericht op de revitalisering van het landelijk gebied. Steeds meer wordt het belang van een kwalitatief hoogwaardig landelijk gebied ingezien en de samenleving stelt daar ook steeds hogere eisen aan. Met dit meerjarenprogramma wil de Provincie de kwaliteit van het landelijk gebied voor een lange periode veiligstellen.

Het landelijk gebied staat voor complexe opgaven waarvan de uitvoering een langere periode vergt. Door deze uitvoering nu voor een periode van 7 jaar te programmeren, wordt aangegeven hoeveel belang wordt gehecht aan een jarenlange continuïteit en financierbaarheid van de uitvoering in het landelijk gebied.

Het p-MJP betreft een programmering van de doelstellingen en prestaties voortkomend uit de Gebieds- en Reconstructieplannen, in respectievelijk West-Brabant en de Reconstructiegebieden. Het programma bevat daarmee geen nieuw beleid. Daarbij blijven het Streekplan en de reconstructieplannen het vigerend afwegingskader voor de afweging en beoordeling van ruimtelijke ingrepen in de reconstructiegebieden. Wel geeft het aan wat de aandachtpunten en prioriteiten van de provincie zijn voor de termijn van 7 jaar.

Op basis van het bestaande provinciale beleid zijn in het p-MJP de integrale doelen voor het landelijk gebied gebundeld rondom zes programmaliijnen, hierna 'thema's' genoemd:

1. Thema Wonen, Werken en Leefbaarheid: verbreding en regionalisering van landbouw, arbeidsmarkt en werkgelegenheid en kennismanagement.
2. Thema Recreatie en Toerisme: verbeteren toegankelijkheid landelijk gebied ten behoeve van recreatie en verbeteren van het toeristische en recreatieve aanbod in het landelijk gebied;
3. Thema Landschap: Nationaal Landschap, provinciale stichtingen landschapsbeheer, landschapsbeheer en ontwikkeling, groenblauwe diensten en groen in en om de stad;
4. Thema Water en Bodem: waterberging door ruimere dimensionering ten behoeve van waterconservering bij beekherstelprojecten, verbeteren waterkwaliteit, bodemkwaliteit, duurzaam bodembeheer en saneringsopgave;
5. Thema Natuur: herstel en ontwikkeling ecologische hoofdstructuur, ecologische verbindingszones en robuuste verbindingen, milieukwaliteit, verdroging, verbetering water- en Bodemkwaliteit, beek- en kreekherstel, soortenbeleid en nationale parken;

6. Thema Landbouw: verbetering van de ruimtelijke structuur voor landbouw, grondgebonden landbouw, glastuinbouw, stimulering duurzame productie, verbetering toepassen agrarische hulpbronnen;

Zoals zal blijken in hoofdstuk 4, komen deze thema's grotendeels overeen met de beschreven thema's in dit Ontwikkelingsplan. Eén van de financieringsstromen voor de beleidslijnen van het p-MJP is het Europese Plattelandsontwikkelingsprogramma, kortweg het POP2. Leader vormt hiervan een onderdeel. Op beide wordt hierna ingegaan.

2.2 POP2

Op 20 september 2005 heeft de Europese Commissie de nieuwe Verordening Plattelandsontwikkeling voor de periode 2007-2013 vastgesteld, waarin de kaders voor het nieuwe Europese plattelandsbeleid staan. In de verordening is sprake van vier doelstellingen. Voor elke doelstelling zijn zogenaamde 'assen' geformuleerd waarbinnen Europa een aantal maatregelen voorstelt.

Op basis van deze verordening heeft Nederland een Plattelandsontwikkelingsprogramma 2007-2013 (POP2) opgesteld, waarin de vier assen terugkomen:

1. De eerste prioritaire as moet de concurrentiekracht van de landbouw stimuleren en bevat steunmaatregelen voor onder meer verbetering van de infrastructuur in de landbouw, deelname aan voedselkwaliteitsprogramma's, het voldoen aan communautaire normen en jonge boeren;
2. De tweede prioritaire as heeft als doel het beheer van het platteland en milieu en bevat maatregelen voor steun in probleemgebieden landbouwmilieumaatregelen, compenserende vergoedingen voor Natura 2000-gebieden en dierenwelzijn;
3. Onder de derde as 'diversificatie van de plattelandseconomie en leefbaarheid' vallen maatregelen die gericht zijn op steun voor de verbreding van de plattelandseconomie vanuit de landbouw, steun voor toerisme op het platteland en dorpsvernieuwing;
4. De vierde as, de LEADER-werkwijze, draagt bij aan de inhoudelijke doelstellingen van de assen 1, 2 en vooral as 3 en dient tevens bij te dragen aan de horizontale doelstellingen 'verbetering bestuurlijk draagvlak / bestuurlijke vernieuwing' en 'het mobiliseren van het endogeen ontwikkelingspotentieel in het gebied'.

De vierde as betreft de Leader-werkwijze. Deze Leader-werkwijze, of kortweg LEADER, staat centraal in dit ontwikkelingsplan en wordt in de volgende paragraaf toegelicht.

2.3 LEADER

Zoals blijkt uit de toelichting op POP2 kan de Leader-aanpak worden ingezet voor het bereiken van de inhoudelijke doelstellingen van de assen 1, 2 en 3 van het POP2. Gezien de inhoud van de assen zal de LEADER-werkwijze voornamelijk worden ingezet voor as 3 (diversificatie van de plattelandseconomie en leefbaarheid). Daarnaast kan de LEADER-aanpak worden ingezet voor 'eigen' te benoemen (horizontale) doelstellingen die zich uitstrekken over de gehele breedte van POP2. Hieronder wordt ingegaan op de specifieke elementen van de LEADER-aanpak. Deze elementen gelden voor zowel de bijdragen aan de eigen benoemde thema's als de bijdragen aan de andere assen.

Gebiedsgericht

Projecten binnen de Leader-as zijn gebiedsgericht. Ze moeten aansluiten bij het karakter van het gebied. Projecten moeten rekening houden met de context waarin het project wordt uitgevoerd: maatwerk is het streven. Hierbij kan bijvoorbeeld worden gedacht aan de bestaande (landschappelijke) kwaliteiten, de identiteit van de regio en ontwikkelingen die zich in de regio voordoen.

Publiek-private samenwerking (Plaatselijke Groep)

Een centraal element van de Leader-werkwijze is de publiek-private samenwerking. Reeds bij het opstellen van een projectaanvraag moeten beide betrokken zijn. Dit garandeert een breed draagvlak en komt ten goede aan het gebiedsgericht leveren van maatwerk. De samenwerking van de publieke en private partijen blijkt uit intentieverklaringen van betrokkenen zelf, waarin zij concreet en meetbaar beschrijven waaruit de samenwerking bestaat. De inzet van vrijwilligers bij de voorbereiding en de uitvoering van het project wordt daarbij gewaardeerd, omdat dit staat voor werkelijke betrokkenheid van onderop. Ook het opstellen van dit Ontwikkelingsplan is langs deze lijnen opgezet.

Van onderop

Het initiatief voor een projectaanvraag komt vanuit bewoners(groepen) of kleinere ondernemers (zoals agrariërs en recreatieondernemers) uit het Leader-gebied. De plaatselijke bevolking, het lokale bedrijfsleven en/of organisaties zijn actief betrokken bij het opzetten en de uitvoering van het project.

Multi-sectorale opzet en uitvoering

Projecten zijn (zoveel mogelijk) multi-sectoraal. Zij zijn niet gericht op één enkele functie maar houden rekening met de context van het project en kiezen voor een integrale aanpak. Daar waar mogelijkheden liggen om verschillende functies en/of gebiedskenmerken aan elkaar te knopen, worden deze optimaal benut.

Innovatief

Een Leader-project is vernieuwend; het project moet van toegevoegde waarde zijn voor het Leader-gebied. Hierbij moet worden gedacht aan onder andere:

- een nieuw product of een nieuwe dienst/voorziening;
- een nieuwe vorm van samenwerking of nieuwe samenwerkingsverbanden;
- een nieuwe aanpak, werkwijze, techniek of een nieuw proces;
- een nieuwe markt.

De innovaties moeten wel aansluiten bij het karakter van het gebied.

Samenwerking en netwerkvorming

Samenwerking vormt een centraal element binnen LEADER om innovatieve plattelandsontwikkeling vorm en inhoud te geven. Hierbij gaat het om zowel samenwerking binnen het gebied (de eerder genoemde publiek-private samenwerking) als om samenwerking tussen verschillende gebied in binnen- en buitenland. Twee netwerken kunnen hierbij een ondersteunende en faciliterende rol spelen: het Nationaal en het Europees Plattelandsnetwerk. In hoofdstuk 6 wordt speciaal aandacht besteed aan deze twee kenmerken van Leader en de invulling die de Plaatselijke Groep Maas(horst) en Meierij hier aan geeft.

2.4 Relatie met ander beleid

De Leader-aanpak staat, blijkens het voorafgaande in dit hoofdstuk niet op zichzelf. Dat geldt evenzeer voor de voorgenomen inzet in het gebied de Maas(horst) en Meierij. In de eerste plaats sluit de Leader-aanpak aan op de reeds ingezette zelforganisatie in het gebied (hierover meer in hoofdstuk 4).

In de tweede plaats zijn er andere beleidskaders en geldstromen die relevant zijn in relatie tot Leader. Naast het reeds beschreven p-MJP en POP2 vormt de Reconstructie een belangrijk inhoudelijk en organisatorisch kader. Het hier beoogde Leadergebied (zie hoofdstuk 3 voor details) valt in grote lijnen samen met het Reconstructiegebied Maas en Meierij, waarvoor een reconstructieplan is vastgesteld door de provincie Noord-Brabant. Dat plan wordt uitgevoerd onder regie van de reconstructiecommissie. Daarin zijn gebiedspartners vertegenwoordigd, maar veelal langs de formele bestuurlijke lijnen. De reconstructie richt zich op het verbeteren van de milieukwaliteit van het gebied, zonering en versterking van de intensieve veehouderij en behoud en versterking van de leefbaarheid. Hoewel ook kleinere projecten aan bod kunnen komen, vormen meer grootschalige fysieke ingrepen in het gebied en de agrarische structuur de kern van de reconstructie. De Leader-aanpak – met de genoemde kenmerken als gebiedsgericht, innovatief, van onderop - is duidelijk een aanvulling hierop. Tussen de Plaatselijke Groep en de Reconstructiecommissie zal de afstemming eenvoudig kunnen plaatsvinden door personele unies. Daarnaast zal in het voorstadium bij de projectintake afstemming worden geregeld tussen de gebiedsmakelaar van de reconstructie en de leader-projectmanager.

Afbakening Doelstelling-2 EFRO en POP2/leader

Naast het POP2 loopt er nog een Europees programma waar de hele provincie Noord-Brabant onder valt, namelijk het Doelstelling-2 programma van het Europees Fonds voor Regionale Ontwikkeling (D2 EFRO). Ook binnen het gebied Maas(horst) en Meierij kan hiervan gebruik worden gemaakt. Uitgangspunt is dat één project slechts in één van de beide programma's (D2 EFRO en POP2/Leader) kan vallen; stapeling van subsidies is uitgesloten.

Er is op nationaal niveau een thematische afbakening afgesproken, voor die onderdelen waarbij er enige overlap tussen het POP2 (en Leader) en het D2-programma kan zijn. Uitgangspunt bij de afbakening tussen EFRO en het PlattelandsOntwikkelingsProgramma (POP) is dat EFRO-middelen zijn gericht op investeringen op grotere, regionale schaal die bijdragen aan de regionale concurrentiekracht. In het bijzonder geldt daarbij dat EFRO uitgaat van grootschalige projecten en investeringen die veelal groepen van bedrijven betreffen. De ondersteuning van innovatieve bedrijvigheid in de kansrijke clusters op het platteland en investeringen in de Nationale Landschappen, de Greenports en GIOS komen in Zuid-Nederland voor medefinanciering in D2 in aanmerking. Overige investeringen op het platteland vallen onder het POP2 (waaronder dus Leader), dat zich primair richt op de agrarische sector en samenleving. Natuurontwikkeling en projecten gericht op de primaire sector (landbouw) vallen per definitie in het POP2.

De definitieve afbakening tussen D2 EFRO en POP2 is op het moment van indiening van deze aanvraag overigens nog onderwerp van onderhandeling tussen de Europese Commissie en Nederland. De PG Maas(horst) en Meierij zal ervoor zorgdragen dat in samenspraak met de gebiedsmakelaar Reconstructie en Stimulus (uitvoeringsorganisatie van het D2 EFRO in Noord-Brabant) wordt voldaan aan de definitieve afspraken op dit punt en erop toezien dat stapeling binnen één project niet aan de orde is.

3 Maas(horst) en Meierij – het gebied

In dit hoofdstuk wordt het (beoogde) Leader-gebied Maas(horst) en Meierij gepresenteerd. Allereerst wordt de precieze afbakening van het gebied bepaald en wordt een korte schets gegeven van het gebied (§3.1). Vervolgens wordt stilgestaan bij de sociaal-economische context waarin de regio zich bevindt. Afsluitend wordt een SWOT-analyse gemaakt waarin de sterke en zwakke punten van het gebied worden aangeduid en de kansen en bedreigingen waar de regio op kan en moet inspelen aan de orde komen (§3.2).

3.1 Gebiedsafbakening en -beschrijving

Gebiedsafbakening

Het Leader-gebied Maas(horst) en Meierij in de provincie Noord-Brabant omvat de gemeenten Bernheze, 's-Hertogenbosch, Landerd, Lith, Maasdonk, Oss, Schijndel, Sint Michielsgestel en Uden. Als uitgangspunt is het reconstructiegebied Maas en Meierij genomen. Aan de oostkant van dit gebied ligt natuurgebied De Maashorst. De kern van De Maashorst is een natuurgebied. In De Maashorst is reeds een publiek-privaat samenwerkingsverband actief, dat erop is gericht om gezamenlijk visies te ontwikkelen en projecten te initiëren en uit te voeren. Dit samenwerkingsverband gaat over de grenzen van het reconstructiegebied heen: naast het grondgebied van de gemeenten Bernheze en Oss ligt De Maashorst ook op het grondgebied van de gemeenten Landerd en Uden. Vanuit het oogpunt van de Leader-werkwijze, waarin dergelijke lokale samenwerkingsverbanden juist worden gestimuleerd, is ervoor gekozen De Maashorst niet op te splitsen, maar de gemeenten Uden en Landerd op te nemen in de gebiedsafbakening van het Leader-gebied Maas(horst) en Meierij (zie figuur 3.1).

Een Leader-gebied mag maximaal 150.000 inwoners tellen en kernen groter dan 30.000 inwoners zijn uitgesloten. Om aan beide criteria te voldoen valt een aantal kernen op het grondgebied van de betrokken gemeenten buiten het Leader-gebied. Dit zijn de kernen 's-Hertogenbosch, Uden, Oss, Rosmalen en Schijndel. De grens van deze kernen komt overeen met de grens van de bebouwde kom¹. In tabel 3.1 is het aantal inwoners van het totale gebied en het uiteindelijke Leader-gebied opgenomen.

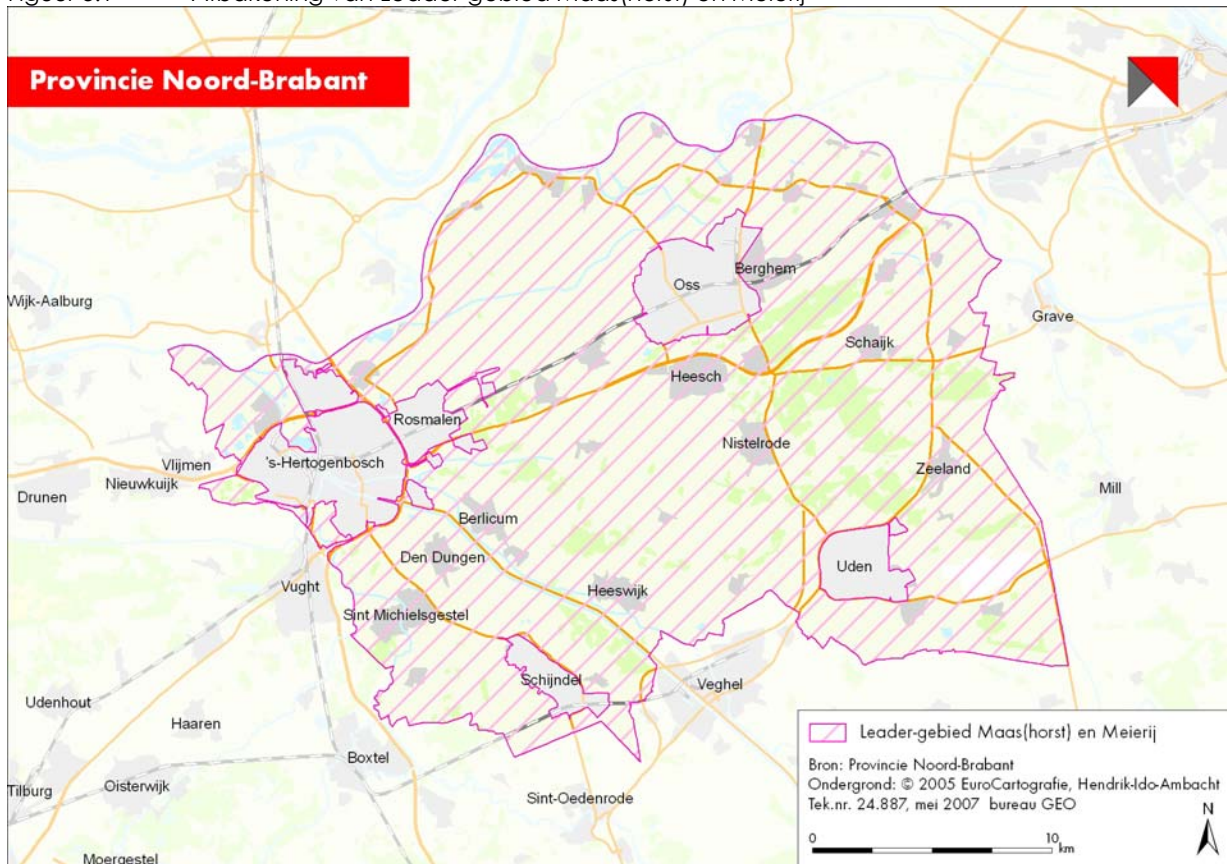
Tabel 3.1 Aantal inwoners Leader-gebied Maas(horst) en Meierij

	Inwoners (incl. grote kernen)	Inwoners (excl. grote kernen)	Uitgesloten kernen
Gemeente 's-Hertogenbosch	133.773	11.064	's-Hertogenbosch Rosmalen
Gemeente Oss	76.147	19.097	Oss
Gemeente Uden	40.171	10.253	Uden
Gemeente Bernheze	29.211	29.211	
Gemeente Sint Michielsgestel	27.867	27.867	
Gemeente Schijndel	22.745	3.335	Schijndel
Gemeente Landerd	14.816	14.816	
Gemeente Maasdonk	11.369	11.369	
Gemeente Lith	6.730	6.730	
Totaal	362.829	133.742	

Bron: Provincie Noord-Brabant, 2007

¹ Voor de afbakening van de bebouwde kom is aangesloten op bepalingen in de WegenWet

Figuur 3.1 Afbakening van Leader-gebied Maas(horst) en Meierij



Gebiedsbeschrijving

Het Leader-gebied de Maas(horst) en Meierij wordt gekenmerkt door een unieke variatie van landschappen op een relatief klein grondgebied. Deze variatie is te danken aan een tweetal elementen die het landschap door de eeuwen heen hebben gevormd: de ligging van het gebied aan de Maas aan de ene kant en de bewegingen in de aardkorst (opheffing) aan de andere kant.

Dankzij de Maas (die de noordgrens vormt van het Leader-gebied) is een rivierkleinlandschap ontstaan met haar karakteristieke oeverwallen, komgronden (de Beerse Overlaet van Beers tot aan Den Bosch) en uiterwaarden. Dit laaggelegen gebied kenmerkt zich met name door haar wijdheid en de karakteristieke kleine woonkernen op de hoger gelegen oeverwallen en zanddonken. Deze woonkernen zijn de oudste woonplaatsen in Noord-Brabant en zijn hierdoor van grote historische waarde. Een belangrijke waterloop in dit gebied is de Hertogswetering. Deze wetering vormt een belangrijke kilometerslange ecologische schakel tussen verschillende leefgebieden van flora en fauna en verbindt op deze manier het oosten en westen van het open poldergebied.

Het meer zuidelijke hoger gelegen deel van de Maas(horst) en Meierij kenmerkt zich met name door de afwisseling tussen (kleinere en grotere) woonkernen, agrarische bedrijven en natuurlijke bosgebieden zoals natuurgebied De Maashorst (inclusief Herperduin) en de bossen ten oosten en zuidoosten van Rosmalen (o.a. Hooge Heide, de Wamberg), de Heeswijksche bossen en het Wijboschbroek in Schijndel. Dit gebied wordt intensiever bewoond dan het rivierkleigebied en

kent ook een uitgebreider wegenstructuur. Deze infrastructuur zorgt op deze hoger gelegen zandgronden voor een sterke versnippering. Hierbij gaat het met name om de A2, A50 en A59 en provinciale wegen als de N324, N265 en N266. Belangrijke structurerende elementen zijn een aantal waterlopen. Voorbeelden hiervan zijn de Aa, de Leijgraaf en de Grootte Wetering. Ook de Zuid-Willemsvaart moet hier worden genoemd, met de opmerking dat dit een kanaal is.

De beschreven variatie in het landschap van de Maas(horst) en Meierij wordt door de Plaatselijk Groep gezien als één van de belangrijkste 'troefkaarten' van het gebied. Deze variatie is vanuit landschappelijk oogpunt al van hoge waarde maar biedt tegelijkertijd kansen voor (onder andere) toerisme en recreatie en het versterken van de natuurwaarden. Deze verscheidenheid in het Leader-gebied vormt daardoor dan ook een belangrijke basis voor de Ontwikkelingsvisie Maas(horst) en Meierij.

Het kerngebied van de plaatselijke groep wordt gevormd door het gebied Maashorst-Herperduin en directe omgeving en het werkgebied van de stichting Maasmeanders (globaal overeenkomend met het grondgebied van de gemeenten Landerd, Uden, Bernheze, Oss en Lith). De rest van het gebied (het landelijk gebied van Maasdonk, 's-Hertogenbosch, Schijndel en Sint Michielsgestel) lift mee op het initiatief van de plaatselijke groep. Echter ook in de gemeenten buiten het kerngebied zijn zeer veel aanknopingspunten om de Leader-aanpak succesvol te laten landen.

3.2 Sociaal-economische context

De productiestructuur van het gehele gebied Maas(horst) en Meierij wordt uiteraard gedomineerd door de grote werkgelegenheidsfunctie van Den Bosch (sterk in zakelijke diensten/ICT, toerisme en cultuur, overheid, maar ook in bouw en logistiek), de industriële functie van Oss (farmacie, voedings- en genotmiddelenindustrie) en Uden (voedings- en genotmiddelenindustrie, (agro)logistiek). Daarbuiten – dus in het Leader-gebied - zijn de agrarische sector, toerisme&recreatie, de bouw en in toenemende mate kleinschalige zakelijke dienstverlening de belangrijkste sectoren in de plattelandseconomie. In tabel 3.1 zijn werkgelegenheidscijfers voor het totale gebied opgenomen en ook een kolom exclusief Den Bosch. Exacte cijfers voor het Leader-gebied zelf zijn niet eenvoudig samen te stellen, omdat werkgelegenheidscijfers per kern niet beschikbaar zijn. In economisch opzicht is er sprake van een behoorlijk sterke verweving tussen de plattelandseconomie van het Leadergebied en de steden binnen en buiten Maas(horst) en Meierij: Een deel van de bewoners van het Leader-gebied werkt in de steden; de stedelijke bevolking vormt een deel van de recreatieve klanten van het gebied.

Tabel 3.2 Cijfers werkgelegenheid gemeenten in het LEADER-gebied 2005

	Totaal		Totaal exclusief Den Bosch	
	Absoluut	Percentage	Absoluut	Percentage
Agrarische sector	4.600	2,5%	4.110	4,4%
Industrie	29.430	15,8%	19.010	20,5%
Bouwnijverheid	15.280	8,2%	9.710	10,5%
Handel en reparatie	36.320	19,6%	17.030	18,4%
Horeca	6.800	3,7%	4.070	4,4%
Vervoer, opslag en communicatie	9.940	5,4%	4.800	5,2%
Financiële instellingen	6.600	3,6%	1.910	2,1%
Zakelijke dienstverlening	27.160	14,6%	10.390	11,2%
Openbaar bestuur en overheid	10.410	5,6%	3.660	4,0%
Onderwijs	10.430	5,6%	5.000	5,4%
Gezondheids- en welzijnszorg	21.620	11,6%	9.560	10,3%
Overige diensten	7.110	3,8%	3.300	3,6%
Totaal	185.700	100,0%	92.550	100,0%

Bron: ETIN, Economie in Brabant

Het Leader-gebied kent een relatief lage werkloosheid. De grootste knelpunten liggen in de mogelijkheden voor nieuw werk voor gestopte agrariërs en/of partners, waarbij scholing of training vaak gewenst is. Ook voor verbrede landbouw is om- en bijscholing vaak wenselijk.

Agrarische ontwikkeling

Er zijn grote veranderingen gaande in de agrarische sector: schaalvergroting, specialisatie, verbreding en bedrijfsbeëindiging. Het aantal bedrijven neemt de laatste jaren in hoog tempo af. De afname van de werkgelegenheid in vooral de intensieve veehouderij en de daaraan gekoppelde agribusiness, leiden tot veranderingen in de werkgelegenheidsstructuur van het landelijke gebied. De teruggang in arbeidsplaatsen in de agrarische sector wordt tot dusverre in het Leader-gebied grotendeels opgevangen door de economische groei in andere sectoren. Er is niettemin een verschil tussen het gevraagde en aangeboden opleidingsniveau en tussen het gevraagde werknemerschap en het aangeboden ondernemerschap.

Het aandeel bedrijven met verbrede landbouw (neveninkomsten uit andere dan primaire agrarische productie, bijvoorbeeld uit zorg, natuur- en landschapsbeheer, recreatie of streekproducten) ligt in de meeste delen van het Leader-gebied iets onder of is gelijk aan het gemiddelde voor Noord-Brabant. Omdat de inkomsten uit de traditionele landbouw onder druk staan is vanuit de landbouw veel behoefte aan verbreding. Agrarische natuurverenigingen, zoals de Maashorstboeren, spelen een belangrijke rol in het opzetten en promoten van verbredingsactiviteiten, zoals verblijfstoerisme (bed&breakfast, camping), verkoop van streekproducten, dagrecreatie, zorgboerderijen en agrarisch natuurbeheer. In het Leader-gebied wordt zowel kwantitatief als kwalitatief een verdere groei verwacht van verbredingsactiviteiten. Die verbredingsactiviteiten passen ook goed in het streven naar een duurzame versterking van het landelijk gebied en het zoeken naar nieuwe economische dragers.

Recreatie en toerisme

Van recreatief belang in het Leader-gebied zijn vanzelfsprekend de grote trekkers Herperduin en natuurgebied De Maashorst. De Maashorst heeft een kern van hoge natuurwaarden (in ontwikkeling) en daaromheen een aantrekkelijke afwisselend landschap waar verschillende

functies als landbouw, wonen en recreatie elkaar ontmoeten. Op de Herperduin richt de sector zich op milieuvriendelijk recreëren en daarmee op een specifieke doelgroep.

Aan de noordkant van het gebied is de Maas beeldbepalend. Hier is routegebonden recreatie (wandelen en fietsen) belangrijk. Het toeristisch aanbod in dit gedeelte is verder met name gericht op de watersport. Daarnaast zijn ook de natuurgebieden in de uiterwaarden van belang voor toerisme en recreatie. In toenemende mate speelt ook het cultuurhistorisch en cultureel aanbod een rol van betekenis. Denk hierbij aan de historische stadjes, oude kerken en kloosters. Het culturele aanbod bestaat onder andere uit vele galerieën en beeldentuinen. Deze kenmerken van het Maaslandgebied lenen zich om verder te worden uitgewerkt en bieden goede mogelijkheden om cultuurtoerisme in het gebied te stimuleren. Naast de genoemde onderdelen verdient het kleinschalige, typische Meierijlandschap in de omgeving van Schijndel en Sint Michielsgestel vermelding. Als aanvulling op en in contrast met het aanbod in het Leadergebied dient de toeristische aantrekkingskracht van 's-Hertogenbosch te worden genoemd, met haar aanbod op het vlak van cultuurhistorie en haar grootstedelijke voorzieningen en evenementen. Een grotere wisselwerking met de stad behoort tot de mogelijkheden.

Het Leader-gebied is een toeristisch gebied met verschillende accenten. In het Leader-gebied zijn recreatieve routestructuren ontwikkeld, zowel voor fietsers, wandelaars, rolstoelgebruikers als skaters. De toeristische-recreatieve omgevingskwaliteiten liggen vooral in het oostelijk deel van het Leader-gebied op een hoog niveau. Het gebied is daarnaast cultuurhistorisch interessant, met trekpleisters als Kasteel Heeswijk en de vestingsstadjes, Ravenstein en Megen. In alle delen van het gebied, in het bijzonder in De Maashorst (waaronder ook de Herperduin) en het Maasmeandergebied, zijn potenties aanwezig voor een verdere uitbouw van het toeristisch-recreatief product.

De verblijfsrecreatieve sector is in delen van het Leader-gebied nog niet heel sterk aanwezig. Wel geldt voor het hele gebied dat verblijfsrecreatie in het kwalitatief hogere segment (bijvoorbeeld een luxe 'bed&breakfast') nauwelijks aanwezig is. In sommige delen van het gebied zijn wel veel boeren met een minicamping te vinden, bijvoorbeeld in de gemeenten Bernheze, Landerd en Uden. Ook in dat segment is er een toenemende vraag naar een hogere kwaliteit van de verblijfsrecreatie. Dit wordt mede veroorzaakt doordat de groeiende groep ouderen vraagt om een hoge kwaliteit van voorzieningen. Deze groep ouderen is niet gebonden aan het hoogseizoen, gaat relatief veel op vakantie in eigen land en heeft redelijk veel geld te besteden. Nieuwe producten die aan deze vraag tegemoet komen, kunnen uitstekend worden ontwikkeld binnen dit Ontwikkelingsplan Leader.

Leefbaarheid en levendigheid

De leefbaarheid op het platteland staat ook in dit gebied enigszins onder druk. Door de toegenomen mobiliteit en de individualisering van plattelandbewoners, wordt de afzetmarkt van voorzieningen kleiner. Kleine ondernemers sluiten de deuren, wat leidt tot een verdere toename van de mobiliteit en een afname van de sociale functie van voorzieningen. De kleinste kernen worden het hardst getroffen door deze ontwikkeling. Nieuwe organisatievormen voor het aanbieden van dagelijkse en sociale en culturele voorzieningen (winkels, zorgaanbod, dorpshuis) kunnen hier een antwoord op gaan vormen. De levendigheid van dorpskernen is ook gediend met ruimere vestigingsmogelijkheden voor kleine bedrijven, door bijvoorbeeld de woon- en werkfunctie te combineren. Hierbij kan gedacht worden aan galerieën, kunstenaarsateliers, medische beroepsbeoefenaren, adviesbureaus, ontwerpbureaus, reclamebureaus, ICT-bedrijfsjes etc. Kleinschalige bedrijvigheid draagt zelf ook bij aan het draagvlak voor andere voorzieningen.

Een pluspunt in het gebied is dat bewoners van de dorpen zich in het algemeen nauw betrokken voelen bij de ontwikkelingen in hun dorp. Dit ondanks een afname van de sociale cohesie en identiteit van dorpskernen door de toegenomen individualisering en instroom van bewoners van buitenaf. De Plaatselijke Groep koestert die betrokkenheid en wil bijdragen aan het vergroten ervan.

Aandachtsgroepen: jongeren, vrouwen en ouderen

In het algemeen is er in Nederland sprake van ontgroening op het platteland. De jongeren trekken weg naar de stedelijke gebieden vanwege studie of werk. Dit wordt versterkt doordat er weinig betaalbare woningen beschikbaar zijn in de eigen woonomgeving. Ook is er op het platteland sprake van een relatief sterke vergrijzing. Een derde aandachtsgroep betreft de positie van vrouwen op het platteland. In het algemeen ligt de participatiegraad van vrouwen op het platteland lager dan in de stad. Wel zijn de verschillen het afgelopen decennium aanzienlijk verminderd².

De situatie in het gebied Maas(horst) en Meierij is echter anders. Het aandeel jongeren in het Leader-gebied ligt zelfs iets boven dat voor heel Nederland. En het aandeel ouderen (65 jaar en ouder) ligt in het Leadergebied lager dan landelijk (13,9% t.o.v. 14,4%). In de toekomst zal de vergrijzing echter sneller verlopen in het Leader-gebied dan in Nederland en zal het aandeel ouderen in de regio iets hoger komen te liggen dan het nationaal gemiddelde. Wat betreft de (netto) participatiegraad van vrouwen kan gesteld worden dat deze in het gebied nauwelijks afwijkt van het nationaal gemiddelde³.

De situatie omtrent vergrijzing, ontgroening en vrouwenparticipatie op het platteland wijkt dus in de Maas(horst) en Meierij positief af van het landelijk beeld. Toch is enige aandacht voor deze groepen op zijn plaats. Hierbij moet met name aandacht worden besteed aan het behouden en versterken van het voorzieningenniveau voor ouderen (door bijvoorbeeld multifunctionele centra en mobiele voorzieningen). Ouderen zullen zich langer op het platteland thuisvoelen indien woningen meer op hun wensen zijn toegesneden, zoals veilige, geclusterde woningen met specifieke voorzieningen. Voor jongeren moet naast startershuisvesting gedacht worden aan welzijnsvoorzieningen (jongerenhuizen) en een verbetering van het uitgaansleven.

Samenvattend

Op basis van de bovenstaande beschrijving van het gebied en de sociaal-economische context kan een overzicht worden gemaakt van de sterke en zwakke punten van het Leadergebied in de huidige situatie en van de bedreigingen en kansen die er voor de ontwikkeling in de toekomst van het gebied bestaan. Deze SWOT-analyse vormt (mede) de basis voor de in dit ontwikkelingsplan opgestelde ontwikkelingsvisie.

² Sociaal Cultureel Planbureau, 2006.

³ Voor de vergelijking is Nederland als geheel vergeleken met het COROP-gebied Noordoost Brabant.

Sterke punten	Zwakke punten
<ul style="list-style-type: none"> • Samenwerkingsverbanden tussen bedrijven in de recreatieve sector • Zeer gevarieerd landschap met weidse open gebieden en intensiever bewoonde en beboste hogere zandgronden • Aantrekkelijk leefmilieu door rust en ruimte • Natuur- en landschapskwaliteiten deelgebieden Maashorst, Herperduin en Maasmeandergebied (uiterwaarden ontwikkelen zich tot groot aaneengesloten natuurgebied) • Goed ontsloten door snelweg A50 en A2 en provinciale wegen N324, N277 N59 • Den Bosch belangrijke toeristische aantrekkingskracht (cultuurhistorische uitstraling en grote dynamiek centrum) op de Maas(horst) en Meierij (met uitzondering van het Maaslandgebied) • Lage werkloosheid • Dorpsbewoners betrokken bij ontwikkelingen in dorp • De reeds ontwikkelde organisatiestructuren (Stichting Maasmeanders en Stuurgroep De Maashorst) • Karakteristieke cultuurhistorische kenmerken Maasmeandergebied • Cultuuraanbod (galerieën, musea) van toenemend belang 	<ul style="list-style-type: none"> • Dalend voorzieningenniveau • Toeristische routestructuren (wandelpaden etc.) kunnen verder versterkt • Dalende agrarische werkgelegenheid • Economische vitaliteit onder druk (uitstraling bedrijfsbeëindigingen landbouw) • Biologische landbouwproductie loopt achter op rest van Nederland • Bepaalde bedrijven in uiterwaarden en dorpskernen verstoren belevingswaarde • Krapte op de arbeidsmarkt • Versnippering van het landschap door infrastructurele elementen • Gebied is (zeer) onbekend bij recreanten en toeristen (naamsbekendheid en aanbod)

Kansen	Bedreigingen
<ul style="list-style-type: none"> • Nieuwe mogelijkheden voor de agrarische sector, nevenactiviteiten zoals zorgboerderijen en groenblauwe dienstverlening • Het benutten van het grote potentieel van aanwezige bewonersorganisaties, verenigingen en belangengroepen • Gebruik van leegkomende bedrijfsgebouwen voor andere functies • Verbreding van landbouw voor bedrijven waar schaalvergroting geen optie is • Goede mogelijkheden bij ontwikkeling natuur en landschapswaarden voor verbrede landbouwactiviteiten • Faciliteiten om de natuur te beleven verbeteren door aanleg van uitkijkpunten (bijv. vogelobservatiehutten) • Natuurontwikkeling uiterwaarden • Maas gebruiken voor waterrecreatie (watersport) • Verdere ontwikkeling van het cultuurtoerisme • Versnippering van landschap tegengaan door het realiseren van ecologische verbindingzones • Betere informatievoorziening over recreatieve waarde van het gebied ('branding' en gebiedspromotie) • Ontwikkeling, promotie en verkoop streekproducten • Combinatiebezoek Den Bosch en landelijk gebied stimuleren • Opzetten van landschapscampings en toevoeging meer luxere bed en breakfast-faciliteiten • Voorzieningenniveau in woonkernen stimuleren door focus op recreanten en toeristen en door andere organisatievorm (bundeling en/of mobiel) • Inpassen hoogwaardige kleinschalige dienstverlenende bedrijven in dorpskernen en/of meer woon-werkmogelijkheden • Intersectorale samenwerking voor productinnovaties in Leadergebied • Versterken sociale cohesie, maatschappelijke participatie en betrokkenheid bij leefomgeving 	<ul style="list-style-type: none"> • Steeds grotere kans op overstroming Maas en regionale waterberging een probleem • Schaalvergroting detailhandel en ander voorzieningenaanbod • Ammoniakemissie plaatselijk zeer hoog • Verdroging, vermesting van het gebied • Verdere dichtslibbing van de snelwegen • Verschil tussen gevraagd en aangeboden opleidingsniveau en tussen gevraagd werknemerschap en aangeboden ondernemerschap • Hoge dichtheid overlegstructuren en bestuurscultuur

4 Strategische visie Maas(horst) en Meierij

In dit hoofdstuk wordt de visie van de Plaatselijke Groep op het Leadergebied Maas(horst) en Meierij op hoofdlijnen weergegeven. Dit visiehoofdstuk is voornamelijk gebaseerd op twee bestaande visies voor deelgebieden van het Leader-gebied. Het betreft de visie op de Maashorst en Herperduin van het publiek-private samenwerkingsverband de Stuurgroep De Maashorst en die op het open gebied langs de Maas van de Stichting Maasmeanders (verenigde recreatieondernemers). Deze twee lokale initiatieven sluiten, zoals zal blijken uit de onderstaande beschrijvingen, naadloos aan op de ideeën en doelstellingen van de Leader-benadering. Deze twee partijen hebben elkaar nadrukkelijk opgezocht omdat ze een meerwaarde zien in samenwerking en beseffen dat ze elkaar goed kunnen aanvullen. Vanuit deze eerste stappen tot samenwerking is ook het idee geboren om gezamenlijk een Plaatselijke Groep te vormen. De PG is nadrukkelijk een PG in opbouw, de wijze van samenwerking van de lokale partners onderling en ook met aangrenzende gebieden zal in de nabije toekomst nader worden vormgegeven.

De samenwerking in de Plaatselijke Groep biedt in de optiek van betrokkenen veel nieuwe kansen. Er liggen nieuwe kansen door de koppeling van beide deelgebieden, waarbij het bos- en natuurgebied Herperduin als verbindende schakel fungeert. Gezamenlijk kampen de gebieden met de uitdagingen die de veranderingen op het platteland met zich meebrengen en delen de gebieden bijvoorbeeld de noodzaak om een grotere bekendheid bij recreatieve klanten in de omliggende steden te krijgen. De plaatselijke groep ziet het als een grote uitdaging om ook de (historische) culturele verschillen te overbruggen en samenwerking in het hele gebied te realiseren.

In paragraaf 4.1 en 4.2 wordt allereerst ingegaan op de visies voor De Maashorst en van de Maasmeanders, in paragraaf 4.3 worden enkele belangrijke initiatieven in de rest van het gebied toegelicht, waarna in paragraaf 4.4 de meerwaarde wordt aangegeven van een sterke koppeling tussen de twee visies en de initiatieven in het overige deel van het Leader-gebied.

4.1 De Maashorst – Herperduin

In 2005 heeft de Stuurgroep De Maashorst, een samenwerkingsverband van publieke en private partijen, een visie en uitvoeringsprogramma uitgebracht waarin zij een ontwikkelingsperspectief schetst voor de toekomst van natuurgebied De Maashorst, waartoe ook de Herperduin behoort. Het doel is om het gebied te ontwikkelen tot een vitale en aantrekkelijke eenheid, waarbij aandacht is voor de samenhang tussen natuur, landschap, (verbrede) landbouw en recreatie. Het bijbehorende uitvoeringsprogramma geeft concrete projecten weer om de doelstellingen in de visie te bereiken.

Centraal in de visie van de Stuurgroep staat de 'schillenstructuur', waarin onderscheid wordt gemaakt in een gevarieerde natuurkern, een levendige schil daaromheen en in de buitenste schil de verschillende woonkernen. Het omliggende, verderweg gelegen, stedelijk gebied wordt wel als laatste schil gezien.

Het doel voor de natuurkern (de binnenste schil) is het ontwikkelen van een robuust en samenhangend natuurgebied van 3.500 ha, bestaande uit een parkachtig landschap met bos, heide, vennen en beken. Enkele doelsoorten zijn het edelhert, de das en de kwartelkoning. Naast de hoge ecologische waarde biedt de natuurkern (grotendeels behorende tot de Ecologische Hoofdstructuur) ook ruimte voor natuurgerichte en extensieve vormen van recreatie. Eén van de reeds behaalde grote successen van de Stuurgroep op dit

vlak, is de toezegging van het Rijk tot de realisering van de 'natuurbrug' over de A50 die De Maashorst verbindt met de Herperduin.

In de om de natuurkern gelegen levendige tweede schil krijgen diverse functies de ruimte. In de visie van de Stuurgroep bevindt zich in deze schil een goedfunctionerende grondgebonden landbouwsector. Naast de traditionele landbouw verkrijgen veel bedrijven een aanvullend inkomen uit diverse vormen van verbreding. Dit loopt uiteen van zorgboerderijen of groene en blauwe diensten tot aan recreatie en verkoop aan huis. Naast de landbouw bevinden zich in deze schil ook andere functies zoals wonen, landgoederen, recreatie- en horecabedrijven. In deze schil worden 'recreatieve poorten' ontwikkeld. Deze poorten vormen de toegang tot het landschapspark. Bij deze poorten kan bijvoorbeeld informatie worden verstrekt over het park, starten diverse wandel- en fietsroutes en zijn horecavoorzieningen gevestigd. In de buitenste schil (de woonkernen) bevindt zich met name de woon- en werkfunctie en is het meer grootschalige 'vermaak' (attracties, zwembaden, toerisme etc.) gevestigd. Uiteindelijk biedt het gehele gebied de ideale combinatie van rust, natuur, vermaak en cultuur voor een aantrekkelijk meerdaags bezoek van de toerist.

De steden in de nabijheid zijn de belangrijkste bron van dagrecreanten, verderweg gelegen stedelijke gebieden zijn met 'leverancier' van dag- en verblijfstoeristen.

De Stuurgroep bestaat uit een zeer actieve en betrokken personen die met beperkte middelen maar met veel inzet al veel heeft bereikt. Dit wordt ook gezien, erkend en ook ondersteund door de organisaties die zij vertegenwoordigen. De eerder genoemde natuurbrug is het meest in het oogspringende resultaat, maar verder kan gewezen worden op onder andere de Maashorstfair - waar de streek zich profileert en burgers en agrariërs elkaar ontmoeten - de ontwikkeling van een eigen logo en informatiemateriaal en het deels in uitvoering zijnde projectenprogramma, waar in Leader op kan worden voortgebouwd. Samenwerking van onderop werpt in de het gebied dus zijn vruchten af.

Voorbeeldprojecten in de Maashorst

Streekfair de Maashorst

De eerste streekfair "De Maashorst" is georganiseerd op 9 september 2006 en was een groot succes. De Maashorstboeren en stuurgroep "De Maashorst" hebben op een grandioze manier laten zien wat het gebied de bezoeker te bieden heeft.

Op een prachtig gelegen en professioneel ingericht terrein hebben de vele bezoekers zelf kunnen zien, horen, ervaren en proeven welke ongekende mogelijkheden het gebied "De Maashorst" te bieden heeft. Een zeventigtal organisaties uit de streek, met uiterst goed verzorgde marktcramen, heeft de bezoeker weten te boeien met veel leuke en bijzondere activiteiten en producten.

Daarnaast hebben zij uitgebreid kunnen genieten van de vele activiteiten. Paarden- en roofvogelshows, schapendrijven, hondenfrisbee, lezingen over en wandelingen door De Maashorst, etc. En terwijl de kinderen zich vermaakten op het springkussen, in de zandbak, bij het fietscrossen, tijdens het schilderen of nestkastjes bouwen of met de koeien, pony's en kuikentjes, konden de ouders op het terras genieten van muziek en heerlijke gerechten van producten uit de streek.



Project: Profilering Natuurgebied de Maashorst

De partijen binnen Natuurgebied De Maashorst werken in dit project samen aan een eenduidige en centrale communicatie over het gebied en de mogelijkheden voor bezoekers. Door de krachten te bundelen wordt een enorme (communicatie)kracht opgewekt. Er is daarvoor een gezamenlijke huisstijl en communicatievisie ontwikkeld.

Het eerste gezamenlijke product is een informatiebrochure over Natuurgebied de Maashorst. Daarnaast wordt gewerkt aan een site, nieuwsbrief en andere communicatiemiddelen.

Het project profileren heeft naast een doelstelling om potentiële bezoekers (recreanten/toeristen) van het gebied te informeren ook de partijen en individuen in het gebied te bereiken. Door de verschillende projecten en successen duidelijk met de streek te communiceren en aan te geven op welke wijze deze bijdragen aan de ontwikkeling van Natuurgebied De Maashorst zijn de partijen in het veld in staat de verbanden tussen de verschillende projecten te leggen en worden zij geënthousiasmeerd om actief betrokken te worden bij deze ontwikkeling.



4.2 De Maasmeanders

De Stichting Maasmeanders is een organisatie van recreatieondernemers in de zone langs de Maas die de toeristische en recreatieve ontwikkeling in het Maaslandgebied willen bevorderen. De Maas is altijd van grote invloed geweest op dit gebied. Zo is de Maas altijd een hindernis geweest (en is dat tot op zekere hoogte nog steeds) voor contacten met de overzijde van de Maas. Dit heeft ertoe geleid dat het Maaslandgebied (eertijds) een negatief imago heeft gekregen als 'einde van de wereld' en 'veraf gelegen'. De Maas heeft daarnaast een rivierlandschap gecreëerd. Kernelementen daarvan zijn de uiterwaarden, oeverwallen en komgronden. Het poldergebied is leeg en weids, wat er toe heeft geleid dat de bewoners op de hogere zandgronden meer georiënteerd zijn op omliggende gebieden buiten het Leadergebied (zoals het Groene Woud) dan op dit poldergebied.

De Maasmeanders willen de negatieve aspecten van de 'grenzen' (i.c. de Maas en de overgang van laag naar hoog) opheffen en de positieve aspecten versterken. Zo kan de Maas ook worden gezien als verbindingselement tussen verschillende regio's. Gedacht kan worden aan bijvoorbeeld vormen van (water)recreatie, intensievere samenwerking met partijen aan de noordzijde van de Maas (bijv. arrangementontwikkeling) en vervoer tussen verschillende plaatsen aan de rivier. Ook de overgang naar de hogere zandgronden en bijbehorende landschappelijke kwaliteiten kunnen worden versterkt en worden benut. Dit is met name interessant voor de toeristisch-recreatieve sector (als nieuwe economische drager van het platteland), maar ook voor het creëren van een aangename woon- en werkomgeving. Daarbij kan door het accent te leggen op de combinatie van natuur en cultuur een gebiedseigen identiteit worden ontwikkeld. Het culturele aanbod in de vorm van galeries en musea en cultuurhistorisch aantrekkelijke stadjes als Ravenstein en Megen vormt een onderscheidende karakteristiek van het Maasmeandergebied. Door het verder uitbouwen van deze karakteristiek kan het Maasmeandergebied zich in de toekomst duidelijk onderscheiden van andere (plattelands)regio's die inzetten op toerisme en recreatie als nieuwe economische drager. Kleinschalige hoogwaardige zakelijke diensten worden verder gezien als middel tot meer diversiteit en levendigheid alsmede als nieuwe economische dragers in de kernen.

Voorbeeldprojecten van de Maasmeanders

Struinp pad/wandelpad

Langs de Maas wordt van Grave tot Den Bosch een wandelpad aangelegd/ingericht. Deels wordt daarbij gebruik gemaakt van bestaande wandelpaden, deels betreft het nieuwe paden. Delen van het pad zijn struinp ad/laarzenpad, d.w.z. lopen direct langs het water van de Maas in de uiterwaarden en gaan door akkers, weilanden en natuurterrein en over prikkeldraad met slechts beperkte voorzieningen. Waar een struinp ad niet of nog niet mogelijk is gaat het pad over de dijk als wandelpad. In opdracht van de Stichting Maasmeanders is een projectplan ontwikkeld door Landschapsbeheer Oss. Voor de uitvoering van dit projectplan worden nu subsidies aangevraagd. De uitvoering zal in 2008 plaats vinden

Toeristische bewegwijzering

De bewegwijzering naar de verschillende toeristische bedrijven en bezienswaardigheden in het gebied van de Maasmeanders is niet optimaal. Het project beoogt de knelpunten in de bewegwijzering te inventariseren en een voorstel uit te werken voor een nieuwe toeristische bewegwijzering in het hele gebied van de Maasmeanders. Status van het project: de eerste ronde van de inventarisatie is vrijwel afgerond.



De stichting Maasmeanders en met name de aangeslotenen van de stichting inventariseren waar de bewegwijzering verbeterd zou moeten worden. Voor deze inventarisatie worden alle aangeslotenen ingeschakeld omdat ze allemaal wel ideeën hierover hebben en ook belanghebbende zijn.

Op basis van de inventarisatie van knelpunten wordt een voorstel uitgewerkt voor de bewegwijzering. Daarbij wordt ook de bewegwijzering naar de afzonderlijke toeristische bedrijven meegenomen. Door alle deelnemende bedrijven op een uniforme wijze te bewegwijzeren ontstaat ook een versterking van het imago van het gebied. Voor de vormgeving van de bewegwijzering van de bedrijven zal aangesloten worden bij de Europese ontwerpen voor deze vorm van bewegwijzering.

4.3 Zuidwest Maas(horst) en Meierij

Ook buiten de twee genoemde 'kerngebieden' van Maas(horst) en Meierij bestaan belangrijke samenwerkingsverbanden die kunnen profiteren van dit LEADER-initiatief. Een voorbeeld hiervan is de samenwerking die bestaat in het kader van het Nationaal Landschap het Groene Woud. De zuidelijke gemeenten - Schijndel en Sint-Michielsgestel - liggen geheel of gedeeltelijk in het Groene Woud. In Schijndel wordt daarnaast gewerkt aan het gebiedsprogramma Wijboschbroek. Hierin worden het herstel van een natuurgebied (natte natuurparel) en de kansen die dit biedt voor ondernemers in het direct aangrenzende gebied in samenhang opgepakt. Sint-Michielsgestel afficheert zichzelf als groene gemeente en wil zich in de toekomst hiermee verder profileren en projecten die daaraan bijdragen actief oppakken. Schijndel en Sint-Michielsgestel zijn ook actief betrokken bij de plannen voor het Groene Woud en zijn in de achterliggende periode ook betrokken geweest bij het Innovatieplatform Duurzame Meierij (IDM).

In het kader van 'de Groene Delta' (de groene ring rondom 's Hertogenbosch) is een ambitieus projectenprogramma geformuleerd dat de komende jaren in uitvoering wordt genomen onder de regie van de gemeente.

Meerdere gemeenten (waaronder Den Bosch, Lith, Maasdonk en Sint-Michielsgestel) en waterschappen werken samen in het kader van 'de Meierij in stelling gebracht' met als doel

de verdedigingswerken rondom Den Bosch te herstellen en zichtbaar te maken. Ook wordt in de ommelanden van 's-Hertogenbosch gewerkt aan initiatieven om de (aanvals)Linie van Hertog Frederik Hendrik (1629) te doen herleven in het landschap. De Hertogboeren gebruiken dit als thema en verleiding om de recreant uit de stad ook naar de ommelanden te lokken en daar een aantrekkelijke plattelandsbelevens aan te bieden. Er is hier een duidelijke basis gelegd voor de verdere uitbouw van stad-land relaties.

4.4 De meerwaarde van samenwerking

Uit het voorgaande blijkt dat de Maasmeanders en de Stuurgroep De Maashorst beide lokale organisaties zijn die bezig zijn met het ontwikkelen van een aantrekkelijk en vitaal platteland. Beide organisaties streven naar een duurzame kwaliteitsverbetering van het landelijk gebied. In eerste instantie is hun focus gericht op het 'eigen plangebied': respectievelijk het rivierkleilandschap en de hogere zandgronden. Beide gebieden hebben hun eigen karakteristieken en kwaliteiten en daardoor een eigen identiteit. Dit geldt overigens ook voor de overige delen van het Leadergebied. De twee genoemde partijen richten zich in hun plangebied op het versterken van deze gebiedseigen kenmerken.

Maar het natuurgebied De Maashorst en het Maasmeandergebied zijn fysiek met elkaar verbonden (Herperduin vormt de verbindende schakel) en de betrokken partijen verwachten in gezamenlijkheid met als motto 'eenheid in verscheidenheid' een meerwaarde te kunnen onttelen aan de samenwerking. Daarbij beschouwen zij het versterken van de gebiedseigen kwaliteiten in de verschillende deelgebieden niet als een bedreiging, maar juist als een kans. Juist door de diversiteit van het aanbod op deze vlakken te vergroten, kunnen de verschillende deelgebieden van elkaar profiteren. De Maas(horst) en Meierij ontwikkelt zich op deze manier tot een aantrekkelijke (plattelands)regio voor zowel de bewoners zelf als voor toeristen en recreanten van buiten de regio.

Herperduin vormt de verbindende schakel tussen beide gebieden. Zeer letterlijk heeft krijgt deze vorm in de (eerder genoemde) natuurbrug over de A50 die de natuurkern van De Maashorst met Herperduin gaat verbinden. Door de samenwerking tussen deze beide deelgebieden en met het overige deel van het Leader-gebied, worden meer mensen en partijen betrokken bij de ontwikkeling van de regio wat de sociale cohesie versterkt. De samenwerking in de Plaatselijke Groep is nog maar van recente datum. Omgetwijfeld gaat de interactie tussen mensen en organisaties uit de beide gebieden leiden tot nieuwe initiatieven en innovatieve concepten die aan beide deelgebieden of het geheel ten goede komen.

Daarnaast zijn er aan de samenwerking op verschillende manieren schaalvoordelen verbonden. Er kan een sterk projectenbureau worden geformeerd en er kan bijvoorbeeld een gezamenlijke lobby richting hogere overheden komen. Ook inhoudelijk kan er van elkaar worden geleerd en samen kan dat ook met andere partijen gebeuren. Zo is 'branding' en promotie relevant voor het hele Leadergebied Maas(horst) en Meierij, een onderwerp waarvoor al concrete afspraken zijn gemaakt op het gebied van kennisuitwisseling met de PG Innovatieplatform Duurzame Meierij (IDM).

5 De ontwikkelingsvisie uitgewerkt: 6 thema's

In de voorgaande hoofdstukken is ingegaan op de kansen en bedreigen van het gebied (hoofdstuk 3) en is de strategische ontwikkelingsvisie beschreven (hoofdstuk 4). In dit hoofdstuk wordt de ontwikkelingsvisie van de Plaatselijke Groep op het gebied aan de hand van zes thema's uitgewerkt. Hierbij is gebruikt gemaakt van met name de visies van de Stuurgroep De Maashorst en die van de Maasmeanders en van de Reconstructieplannen 'Maas en Meierij'. De zes thema's waar de Plaatselijke Groep zich op richt in dit ontwikkelingsplan zijn:

- Leefbaarheid/diversificatie van de plattelandseconomie (§5.1)
- Toerisme en recreatie (§5.2)
- Landschappelijke kwaliteit (§5.3)
- Cultuurhistorie (§5.4)
- Natuur, water en milieu (§5.5)
- Landbouw (§5.6)

Deze indeling sluit nauw aan bij de thema's zoals opgesteld in het provinciale meerjarenprogramma, met die opmerking dat de thema's natuur en water (en bodem) zijn samengevoegd en dat er een thema cultuurhistorie is toegevoegd. In paragraaf 5.7 worden tot slot van dit hoofdstuk de relatie tussen de verschillende thema's en de maatregelen binnen Leader inzichtelijk gemaakt.

Er is voor gekozen om het spectrum aan thema's breed te houden. De keuze hiervoor is gebaseerd op het feit dat de Leader-periode 7 jaar beslaat (207-2013) en de uitvoering ervan zelf 9 jaar. Deze (relatief lange) termijn leent zich er volgens de Plaatselijk Groep niet voor om bij voorbaat thema's uit te sluiten. Wel worden er accenten aangebracht in de thema's. Deze accenten volgen logischerwijs uit de eerder in hoofdstuk 4 uiteengezette strategische visie. Het accent ligt daarom op de eerste vier thema's. Daarnaast is het bij het aanbrengen van accenten ook van belang geweest voor welke thema's er ook andere (dan Leader) financieringsmogelijkheden bestaan. Deze krijgen een lagere prioriteit toebedeeld. Hierbij gaat het met name om de thema's 'landbouw' en 'Natuur, water en milieu'. De accenten vertalen zich ook door in de verdeling van de Leader-middelen over de verschillende maatregelen. Dit blijkt uit de financiële tabellen in hoofdstuk 7 en in bijlage 1.

5.1 Leefbaarheid/diversificatie van de plattelandseconomie

Eén van de centrale thema's in dit ontwikkelingsplan is de leefbaarheid van het platteland. Leefbaarheid heeft betrekking op zowel de sociale als de fysieke leefomgeving van de bewoners. Deze leefbaarheid staat in het gebied onder druk. Door de toegenomen mobiliteit en de individualisering van (plattelands)bewoners, wordt de afzetmarkt van voorzieningen kleiner. Steeds meer kleine ondernemers sluiten daarom hun deuren. Dit geldt met name voor de kleinere kernen op het platteland. Dit leidt tot een verdere toename van de mobiliteit en brengt de sociale cohesie en identiteit van dergelijke dorpskernen in gevaar. Dit wordt nog eens versterkt doordat bewoners zonder lokale binding met het gebied zich in het buitengebied vestigen. Het gaat hier overigens om tamelijk robuuste maatschappelijke trends, die op zichzelf niet eenvoudig zijn te keren. Wel kunnen de gevolgen worden beperkt en kunnen nieuwe initiatieven (bundeling van voorzieningen, slim ICT-gebruik voor efficiënte organisatie van bijvoorbeeld zorgaanbod, etc.) inspelen op de hiermee samenhangende kansen.

Daarnaast is er een andere grote verandering gaande op het platteland. Niet langer kan het buitengebied worden gezien als traditionele productieruimte van de agrarische sector. Meer en meer wordt het platteland een consumptieruimte waar niet alleen de landbouw, maar ook andere functies zoals recreatie en wonen hun plek krijgen. Door ontwikkelingen in de agrarische sector zoals schaalvergroting en specialisatie neemt het aantal bedrijven in hoog tempo af. Hierdoor daalt het aantal arbeidsplaatsen, met name in de intensieve veehouderij en de daaraan gekoppelde agribusiness. Daar staat echter tegenover dat, met de overgang van het platteland naar een consumptieruimte, er nieuwe kansen ontstaan voor nieuwe initiatieven. Dit blijkt ook uit het feit dat de afname van de werkgelegenheid in de landbouw in het (reconstructie)gebied Maas en Meierij grotendeels wordt opgevangen door de economische groei in andere sectoren. Er is niettemin een verschil tussen het gevraagde en aangeboden opleidingsniveau en tussen het gevraagde werknemerschap en het aangeboden ondernemerschap.

In dit licht kiest de Plaatselijke Groep ervoor om de ontwikkeling van andere dan agrarische economische dragers in het landelijk gebied te stimuleren. Er kan hierbij bijvoorbeeld worden gedacht aan nieuwe economische activiteiten op het gebied van toerisme en recreatie, wonen, natuur, landschap, zorg en welzijn. Hierbij moet uiteraard wel sprake zijn maatwerk; nieuwe ontwikkelingen mogen de huidige kwaliteiten (en daarmee woon- en leefgenot van de inwoners) niet aantasten. In Maas en Meierij liggen met name goede mogelijkheden bij de ontwikkeling van initiatieven en activiteiten op het gebied van de kwaliteit van de natuur en landschap. Uiteraard ingegeven door de huidige verscheidenheid in het gebied en hoge natuurwaarden. Gedacht kan worden aan verbrede landbouw-activiteiten zoals groene en blauwe diensten, maar ook aan bijvoorbeeld recreatie en toerisme (arrangementen, verblijfs- en dagrecreatieve voorzieningen). Een goed initiatief van verbrede landbouwactiviteiten is het ontwikkelen van streekproducten of zelfs het ontwikkelen van een regionale voedselketen. Bij de ontwikkeling van de toeristisch-recreatieve sector biedt de rijke cultuurhistorie in het gebied vele mogelijkheden om het cultuurtoerisme te versterken. Daarnaast zijn er kansen voor 'gebiedsbranding', waarbij de kwaliteit van de streek wordt gecommuniceerd. Hieronder kunnen verschillende producten en diensten vallen die in de regio zelf zijn ontwikkeld. Samenwerking tussen ondernemers en non-profitorganisaties is hierbij van groot belang met als gevolg dat intersectorale samenwerking (bijvoorbeeld tussen horeca en landbouw) wordt bevorderd en productinnovaties tot stand komen. Een goed voorbeeld hiervan is het initiatief van Landschapbeheer Oss om streekproducten op de markt te brengen onder de nieuw ontwikkelde regionale merknaam 'VanTosse'.

Ook andere economische activiteiten moeten volgende de Plaatselijke Groep een plek kunnen krijgen in het gebied. Hierbij is maatwerk (gebiedsgericht werken) wel de leidraad. Zo moet voor kleine, startende ondernemers gedacht worden aan locaties op bestaande lokale bedrijventerreinen of in voormalige agrarische bedrijfslocaties die door schaalvergroting in de landbouw leeg zijn komen te staan. Activiteiten die woon- en werkfunctie combineren worden gestimuleerd. De leef- en werkomgeving wordt door dergelijke bedrijven – bijvoorbeeld galerieën, ontwerp bureaus en medische beroepsoefenaars – als belangrijk ervaren en kunnen worden gehuisvest in panden die niet sterk afwijken van woningen.

De doelstellingen:

- Het creëren van nieuwe economische dragers / nieuwe inkomstenbronnen
- Voorzieningenniveau in de woonkernen stimuleren
- Stimuleren vestiging van kleine bedrijven, met hoogwaardige werkgelegenheid (woon-werkcombinaties)
- Stimuleren van clustering (samenhang) van voorzieningen voor m.n. voor ouderen
- Versterken van de sociale cohesie, maatschappelijke participatie en betrokkenheid bij de leefomgeving
- Het ontwikkelen en stimuleren van nieuwe economische verbindingen tussen primaire producent (landbouw) en eindgebruiker (horeca).
- Versterken culturele identiteit en cultuurhistorie
- Stimuleren van (inter)sectorale samenwerking tussen ondernemers
- Stimuleren duurzaam ondernemen met aan dacht voor de drie P's
- Stimuleren ketenontwikkeling
- Stimuleren gebiedsbranding
- Stimuleren van ondernemerschap met oog voor omgeving en biodiversiteit
- Bewoners en bezoekers dichterbij de natuur en leefomgeving brengen
- Versterken van de band tussen maatschappelijke partners door samenwerking aan de duurzame ontwikkeling van een gebied

5.2 Toerisme en recreatie

Binnen de Maas(horst) en Meierij bestaan voor toerisme en recreatie verschillende accenten in de deelgebieden. Natuurgebied De Maashorst inclusief Herperduin vormt een grote trekker voor natuurgerichte recreatie en recreatief medegebruik. In het Maaslandgebied is de Maas bepalend voor de sector: het aanbod is hier met name gericht op waterrecreatie waarbij de Lithse Ham hiervan een belangrijke concentratie is. Daarnaast zijn er hoge cultuurhistorische waarden in dit gebied die een aanknopingspunt bieden voor het stimuleren van cultuurtoerisme. In het zuidwesten (gemeenten Schijndel en St. Michielsgestel) is het typische kleinschalige Meierijlandschap beeldbepalend.

De toeristisch-recreatieve sector in het gebied is in ontwikkeling. De verblijfsrecreatie is in het gebied, met uitzondering van het Maaslandgebied, redelijk vertegenwoordigd. Het betreft hier echter met name kampeertreinen die ook een aantal concentraties kennen zoals de Lithse Ham en op Herperduin. Hier liggen kansen om het verblijfsrecreatieve aanbod te vergroten. Opvallend is het lage aantal minicampings in het gebied. Agrotourisme wordt daarbij beperkt aangeboden door de Maashorstboeren. In het gebied zijn recreatieve routestructuren ontwikkeld voor zowel fietsers, wandelaars als skaters. Hierbij is het recreatieve netwerk in het zuidelijke deel van het gebied veel fijnmaziger dan in het noordelijk deel langs de Maas.

De sector toerisme en recreatie vormt een belangrijke potentiële economische drager voor de Maas(horst) en Meierij. De Plaatselijke Groep zet in op deze sector om verschillende redenen. De ontwikkeling van de sector draagt bij aan een aantrekkelijke leefomgeving met een goed recreatief voorzieningenniveau voor zowel de eigen bewoners van het gebied, als voor bezoekers vanuit de omliggende (deels stedelijke) gebieden. Daarnaast zorgen nieuwe toeristisch-recreatieve impulsen voor nieuwe werkgelegenheid, kunnen ze een meerwaarde betekenen voor de landschappelijke en natuurkwaliteit, bieden ze kansen om verschillende functies en locaties met elkaar te verbinden en kunnen ze bijdragen aan het ontwikkelen van een eigen (toeristische) identiteit van het gebied. Dit thema vormt in deze zin dan ook een verbindende schakel tussen de overige thema's in de ontwikkelingsvisie voor het gebied.

De Plaatselijke Groep stimuleert om deze redenen projecten die bijdragen aan het vergroten van het toeristisch-recreatieve aanbod en de diversificatie ervan. Naast vergroting van het aanbod zet de Plaatselijke Groep ook in op de verbetering van de kwaliteit van het aanbod. Een groep die hierbij met name van belang is, is de groep van de ouderen. Deze groep gaat relatief veel op vakantie in eigen land, heeft veel te besteden en vraagt om een hoge kwaliteit van voorzieningen. De Plaatselijke Groep wil bij de ontwikkeling van de sector de verscheidenheid in de deelgebieden optimaal benutten en versterken. Projecten moeten daarom passen in het bestaande karakter van het gebied en dienen een meerwaarde te betekenen voor de toeristisch-recreatieve sector. De Maashorst biedt mogelijkheden voor een (verdere) ontwikkeling van de sector op diverse vlakken. Er wordt in dit deelgebied zowel ingezet op vormen van extensieve recreatie (wandelen, fietsen en paardrijden) als meer intensievere vormen (campings, recreatie-bedrijven). Daarbij wordt aangesloten bij landschap, natuur en cultuurhistorie en is er ruimte voor agrotourisme (bijvoorbeeld kamperen bij de boer). De kernkwaliteiten waar de recreant en toerist op af komen zijn de Brabantse gastvrijheid, de rust, de landschappelijke variatie en de hoge kwaliteit van de voorzieningen in De Maashorst. Een bezoek aan de omliggende steden Den Bosch, Nijmegen kunnen daarbij voor afwisseling zorgen tijdens een meerdaags bezoek in de regio.

Centraal voor toerisme en recreatie in het open rivierenlandschap staan de rust, de ruimte en de hoge natuur- en cultuurhistorische waarden. Ook culturele voorzieningen als galerieën, beeldentuinen zijn in dit gebied goed vertegenwoordigd en bieden (in aanvulling op de hoge cultuurhistorische waarden) zeer goede mogelijkheden voor het stimuleren van het cultuurtoerisme. De oevers van de Maas bieden tevens mogelijkheden voor het versterken van watergebonden recreatie. In de Lithse Ham aan de Maas kan daarbij worden ingezet op meer grootschalige (verblijfs)recreatie. Ook in dit gebied geldt dat samenwerking tussen ondernemers van groot belang is: hoe kunnen zij elkaar versterken in plaats van dat zij elkaar beconcurreren. Een voorbeeld hiervan is het ontwikkelen van toeristisch-recreatieve arrangementen. De stichting Maasmeanders, het samenwerkingsverband van recreatieondernemers, is een organisatie die zich mede hiervoor sterk maakt in het gebied. Het kleinschalige Meierijlandschap in het zuidwesten van de regio vormt op dit moment (mede) een belangrijk recreatief uitloopgebied van 's-Hertogenbosch. Deze positie dient te worden behouden en te worden versterkt.

De toeristisch-recreatieve infrastructuur vormt een belangrijk onderdeel van de ontwikkeling van de sector in het gebied. Hierbij gaat het om zowel het verbeteren van de ontsluiting en toegankelijkheid van het landelijk gebied vanuit de dorpen en steden, als om het verbeteren van de (recreatieve) infrastructuur in het gebied zelf. Met name in het rivierlandschap is hier extra aandacht voor. Naast de versterking van de fysieke infrastructuur, is er daarnaast aandacht voor het verbeteren van de bewegwijzering. Uiteraard kan het ontwikkelen van de infrastructuur niet los worden gezien van de bestaande en nieuwe voorzieningen. Juist die projecten worden ondersteund waar de infrastructuur en voorzieningen elkaar versterken. Een voorbeeld van een plan dat zich hiervoor leent is de ontwikkeling van recreatieve poorten rondom het gebied De Maashorst. Hierbij wordt gewerkt aan het in samenwerking met lokale ondernemers realiseren van toegangspoorten tot het gebied: goed ontsloten locaties met voldoende parkeergelegenheid waar bijvoorbeeld recreatieve routes starten, een bezoekerscentrum en horeca-voorzieningen zijn gevestigd. Samenwerking kan ervoor zorgen dat de poorten elkaar versterken.

Tot slot stimuleert de Plaatselijke Groep ook projecten die zich richten op de promotie van de regio en vormen van educatie en voorlichting. Bij promotie wordt daarbij aangehaakt bij de verschillende identiteiten die het gebied rijk is. Bij een dergelijke promotie geldt nadrukkelijk dat recreatieondernemers niet los van elkaar opereren. Educatie en voorlichting kan plaatsvinden via onder andere bezoekerscentra die zich bijvoorbeeld richten op natuureducatie of ingaan op de ontstaanswijze van het landschap en de aanwezige cultuurhistorie in de regio.

Zowel promotie als educatie betekenen een meerwaarde van het toeristisch-recreatieve aanbod en bieden mogelijkheden voor het creëren en versterken van een gebiedseigen identiteit.

De doelstellingen

- Realiseren van nieuwe (gebiedseigen) toeristische en recreatieve voorzieningen
- Ontwikkelen en verbeteren van een samenhangende recreatieve netwerkstructuur
- Verbeteren van de ontsluiting van het gebied vanuit de dorpen, steden en omliggende gebieden
- Het promoten van het gebied
- Versterken van de eigen toeristische identiteiten in het gebied
- Het verbeteren van de kwaliteit van het toeristisch-recreatieve aanbod
- Het stimuleren van cultuurtoerisme
- Het realiseren van een samenhangend toeristisch-recreatief aanbod
- Meerwaarde creëren binnen de sector door samenwerking tussen recreatieve bedrijven te stimuleren
- Het stimuleren van intersectorale samenwerking en productinnovatie

5.3 Landschappelijke kwaliteit

Alle organisaties in het gebied onderschrijven het belang van een aantrekkelijk landschap. Daarbij zijn er veel raakvlakken met de voorgaande thema's. Een kwalitatief hoogwaardig landschap is voor de Plaatselijke Groep een noodzakelijke voorwaarde voor het versterken van de leefbaarheid op het platteland en het stimuleren van de recreatie en het toerisme.

Zoals blijkt uit de beschrijving van het gebied (zie hoofdstuk 3) zijn er in het gebied grofweg twee verschillende landschapstypen met verschillende kwaliteiten. In vergelijking met andere gebieden in Brabant heeft de Maas(horst) en Meierij een bijzondere afwisseling van grote open landschappen (langs de Maas) en meer besloten landschappen zoals het oude ontginningsgebied rond Sint Michielsgestel, op de dekzandrug 's-Hertogenbosch-Oss-Herpen waar bebouwing en bos elkaar afwisselen en in De Maashorst. Ook de hoge natuurwaarden in het gebied (onder andere die in natuurgebied De Maashorst en de in ontwikkeling zijnde ecologische verbinding in de uiterwaarden van de Maas) bieden een hoge landschappelijke kwaliteit. De Plaatselijke Groep kiest ervoor deze kwaliteiten gebiedsgericht te versterken, wat dus betekent dat initiatieven moeten aansluiten bij de huidige landschappelijke kwaliteit en deze moeten versterken. In het rivierlandschap (waaronder de voormalige Beerse Overlaet) betekent dit bijvoorbeeld het versterken van de openheid van het gebied en het versterken van de landschapspatronen die in dit gebied hoofdzakelijk evenwijdig lopen met de rivier de Maas. Met behoud van de openheid kan ook worden gedacht aan de aanleg van kleine landschapselementen als poelen en natuurrijke wegbermen om zo de variatie in het gebied te vergroten. In De Maashorst krijgt de landschapsverbetering in iedere 'schil' een ander accent. Zo wordt in de natuurkern, waar robuuste natuureenheden worden ontwikkeld, vooral aangesloten bij de verhoging van de natuurwaarden (denk bijvoorbeeld aan het transformeren van een sloot tot een meanderende beek) en in de 'levendige schil' bij met name de variatie aan functies waaronder de (verbrede) landbouw.

Naast behoud en versterking van de landschappelijk kwaliteit, is de beleving van het landschap ook een belangrijk aandachtspunt. Ruimtelijke inpassing van voorzieningen speelt hierbij een belangrijke rol. Zo kan bijvoorbeeld landschappelijk minder gewenste bedrijvigheid aan het oog worden onttrokken door nieuwe beplantingsstructuren. Een instrument dat hierbij aansluit is de ontwikkeling van landgoederen. In de gebieden die zich voor een dergelijk ontwikkeling lenen (zoals bijvoorbeeld de levendige schil in De Maashorst) kan met dit instrument vanuit de ontwikkeling van het 'rood' worden bijgedragen aan de

ontwikkeling van het 'groen'. Daarnaast kunnen bijvoorbeeld ook informatiepanelen over de ontstaansgeschiedenis van het landschap, (educatieve) bezoekerscentra en de aanleg van uitkijkpunten de belevingswaarde vergroten. Hier bestaan uiteraard duidelijke relaties met het thema toerisme en recreatie. Landschappelijk gezien draagt de agrarische sector grote delen van de Maas(horst) en Meierij. Een duurzame ontwikkeling van deze sector draagt daarom bij aan de landschappelijk kwaliteiten. Het verlenen van vergoedingen voor geleverde groene en blauwe diensten door agrariërs wordt dan ook gestimuleerd door de Plaatselijke Groep.

De doelstellingen:

- Versterken van de (gebiedseigen)kwaliteit van de fysieke leefomgeving
- Versterken van natuur- en landschapskwaliteit
- Versterken landschapsstructuur
- Verbeteren beleving landschap
- Landgoedontwikkeling (rood helpt groen)
- Stimuleringskader groene en blauwe diensten als belangrijke partner van boven genoemde punten
- Samenwerking tussen betrokken organisaties verbeteren

5.4 Cultuurhistorie

De Maas(horst) en Meierij heeft een rijke cultuurhistorie. De kleine kernen in het rivierengebied op de zanddonken en de oeverwallen behoren tot de oudste woonplaatsen van Noord-Brabant. Deze kernen zijn op zichzelf daarom van grote historische waarde. Tegelijkertijd zijn er hierdoor vele waardevolle archeologische vondsten gedaan in dit gebied, maar ook in natuurgebied De Maashorst. Enkele hiervan zijn de paalgraven in Oss, de bronsschat bij de A50 en enkele grafheuvels. In het gebied De Maashorst zijn verder zichtbare resten te vinden van diverse veldslagen in de geschiedenis en zijn er vele levenstekenen te vinden van de landbouw door de jaren heen zoals schaapsdreden en het kampenlandschap. De geschiedenis van het gebied is, zogezegd, te lezen in het landschap.

De Plaatselijke Groep vindt het behoud en herstel van cultuurhistorische (landschaps)waarden van groot belang. Hierbij kan het zowel gaan om individuele landschapselementen zoals zandwegen en schaapsdreden als om landschapsstructuren zoals het kampenlandschap. Ook kan worden gedacht aan het beleefbaar maken van niet zichtbare elementen zoals archeologische waarden of 'verhalen' uit het verleden.

Het thema cultuurhistorie heeft een impliciete betekenis als cultureel erfgoed. Daarnaast kan het behouden en versterken ervan bijdragen aan de leefbaarheid en eigen identiteit van de regio. Ook biedt de cultuurhistorie in het gebied goede aanknopingspunten en een meerwaarde voor toerisme en recreatie. De 'leesbaarheid' van het landschap speelt hierbij een cruciale rol. Dit thema kan volgens de Plaatselijke Groep als een verbindende schakel binnen het gebied fungeren. Om dit te bereiken dienen cultuurhistorische waarden niet alleen behouden en versterkt te worden, maar moeten deze ook 'beleefbaar' worden gemaakt. Een belangrijke rol is hierbij weggelegd voor de eerder genoemde educatie en voorlichting via bijvoorbeeld bezoekerscentra en informatievoorzieningen langs recreatieve routes.

De doelstellingen:

- Beheer, onderhoud en herstel van landschappelijke en cultuurhistorische elementen en structuren
- Beleefbaar maken van en educatie over archeologische en cultuurhistorische waarden
- Bevorderen cultuurtoerisme en -recreatie
- Versterken van kwaliteit fysieke leefomgeving
- Vastleggen en behouden identiteit van de streek
- Samenwerking tussen betrokken organisaties verbeteren

-

5.5 Natuur, water en milieu

Natuur, water en milieu zijn thema's die een eigen impliciete waarden kennen, maar daarnaast cruciaal zijn als ondersteuning voor het bereiken van de doelstellingen in de hiervoor beschreven thema's. Een aantrekkelijke natuurlijke omgeving is een voorwaarde voor een hoge landschappelijke kwaliteit, een mooie leefomgeving en biedt goede kansen voor natuurgericht toerisme en recreatie. Ook biedt het kansen voor 'gebiedsbranding' om het gebied als een aantrekkelijke omgeving op de kaart te zetten.

Het gebied kent een groot areaal natuurgebied. De Maashorst is het grootste aaneengesloten natuurgebied van Noord-Brabant. Door de toekomstige natuurbrug over A50 en de tunnel onder de A50 nabij Heesch ontstaan er belangrijke (ecologische) verbindingen met Herperduin en het gebied ten westen van de A50. In de uiterwaarden van de Maas ontstaat de komende jaren het grootste aaneengesloten natuurgebied van Nederland. In het open poldergebied vormt de Hertogswetering een in ontwikkeling zijnde ecologische verbindingzone voor flora en fauna. Ook de verbinding van de uiterwaarden met Herperduin via de Erfdijk is van groot ecologisch belang. De overgang van zand naar klei en de bijbehorende natuurtypen zorgt voor een unieke variatie aan natuurwaarden.

De natuur in de Maas(horst) en Meierij staat echter onder grote druk. Door onder andere versnippering en verdroging en een matige waterkwaliteit worden op veel plaatsen de natuurdoeltypen niet gehaald. Afhankelijk van de bodemsoort zijn de gronden gevoelig voor uitspoeling van fosfaat, nitraat en zware metalen, waardoor de basisnormen in een groot deel van het gebied worden overschreden⁴. Naast deze opgave voor een betere waterkwaliteit ligt er in het gebied ook een opgave met betrekking tot waterkwantiteit. In perioden van overvloedige neerslag is er op veel plaatsen in het gebied sprake van wateroverlast. Hiervoor zal een oplossing voor moeten worden gevonden, in de vorm van het langer vasthouden van water en het uitbreiden van het areaal voor waterberging.

De Plaatselijke Groep streeft ernaar om de ontwikkeling van de natuur, water en milieu in samenhang met het andere functies, het landschap en lokale gemeenschappen te bevorderen. Een voorbeeld hiervan is de (natte) natuurontwikkeling in De Maashorst. De verdere natuurontwikkeling in deze gebieden draagt bij aan de infiltratie, de kwaliteit en het vasthouden van water in een natte heide en vennen. Tegelijkertijd ontstaat zo een voor de recreant (en eigen bewoners) afwisselend en natuurlijk landschap. Water, natuur, milieu en landschapvormen zo een samenhangend complex, niet alleen in de (waterrijke) uiterwaarden langs de maas, maar ook op de hogere zandgronden. Ook zijn er nauwe verbanden met de agrarische sector als belangrijke drager van het gebied. Groene en blauwe diensten door agrariërs kunnen bijdragen aan een hogere biodiversiteit en mede daardoor aantrekkelijk gebied om in te wonen en te recreëren. De ontwikkeling van het

⁴ Bron: Reconstructieplan/Milieueffectrapport Maas en Meierij deel A, 2005.

natuurgebied in de uiterwaarden van de Maas biedt mogelijk kansen voor een verdere ontwikkeling van de natuurwaarden in het aangrenzende gebied.

De doelen van het thema natuur, water en milieu zullen veelal binnen de andere assen van het POP en voor een groot deel ook met andere middelen dan POP-geld worden gerealiseerd. Enkele die genoemd kunnen worden zijn de middelen voor de Ecologische Hoofdstructuur, GIOS (Groen In en Om de Stad) en de reconstructie. Wel zal er door de Plaatselijke Groep actief worden gezocht naar mogelijkheden om projecten die via de andere assen en met andere middelen worden uitgevoerd, te koppelen aan LEADER projecten. Dit kan door verschillende groepen (agrariërs, natuurverenigingen, bedrijven, bewoners) bij elkaar te brengen en verschillende initiatieven van deze groepen aan elkaar te koppelen.

De doelstellingen:

- Herstellen en versterken van natuur-, water-, milieu- en landschapskwaliteit
- Beleefbaar maken van en educatie over natuurwaarden en watergerelateerde onderwerpen
- Stimuleren groene en blauwe diensten inclusief ecologisch beheer
- Beter zoneren natuur en recreatie
- Waterconservering, verbeteren waterkwaliteit en waterberging
- Samenwerking tussen betrokken organisaties verbeteren

5.6 Landbouw

Het overgrote deel van het aantal agrarische bedrijven in het gebied behoort tot de veehouderij-bedrijven, waaronder ook de melkveehouderijen. Daarnaast is een aanzienlijk deel gericht op hokdieren zoals varkens- en kippenhouderijen. Verder zijn er in het gebied een aantal akkerbouwbedrijven, tuinbouwbedrijven, bedrijven met blijvende teelt en gecombineerde bedrijven⁵.

Zoals eerder gesteld staat de agrarische sector onder druk en zijn er grote veranderingen in deze sector gaande. Eén van de mogelijkheden om het concurrentievermogen van de agrarische sector te behouden of zelfs te versterken, is verbreding van het agrarisch bedrijf. Op deze manier kunnen, naast de traditionele landbouw, neveninkomsten worden gehaald uit andere activiteiten. Momenteel ligt het aandeel bedrijven met verbrede landbouw in het gebied iets onder het gemiddelde van de provincie Noord-Brabant als geheel. De verwachting is dat er een verdere groei zal plaatsvinden in onder andere dag- en verblijfsrecreatie, verkoopactiviteiten en zorgboerderijen. Ook het areaal van agrarisch natuurbeheer zal toenemen.

De Plaatselijke Groep erkent de landbouw als belangrijke en duurzame drager van het landschap in de Maas(horst) en Meierij. Daarbij staat zij achter de verdere ontwikkeling van verbreding van de agrarische sector om het concurrentievermogen van de sector te vergroten. Dit doel leent zich echter niet zozeer voor de Leader-aanpak van POP, maar sluit beter aan bij as 1 van POP of de middelen vanuit de reconstructie. Wel zal de Plaatselijk Groep het koppelen van ontwikkelingen in de landbouw en Leader-projecten stimuleren. Hierbij zal het met name gaan om agrarische bedrijven die hun activiteiten willen verbreden met de verkoop van streekproducten en het ontwikkelen van activiteiten op het gebied van zorg. De landbouw kan daarbij een belangrijke rol vervullen in het verhogen van de natuur- en landschappelijke waarden in de regio door middel van het leveren van groene en

⁵ Bron: Reconstructieplan/Milieueffectrapport Maas en Meierij deel B, 2005.

blauwe diensten. In het gebied van onder andere De Maashorst worden op dit moment door de agrarische natuurvereniging 'Maashorstboeren' op dit vlak diverse initiatieven ontplooid.

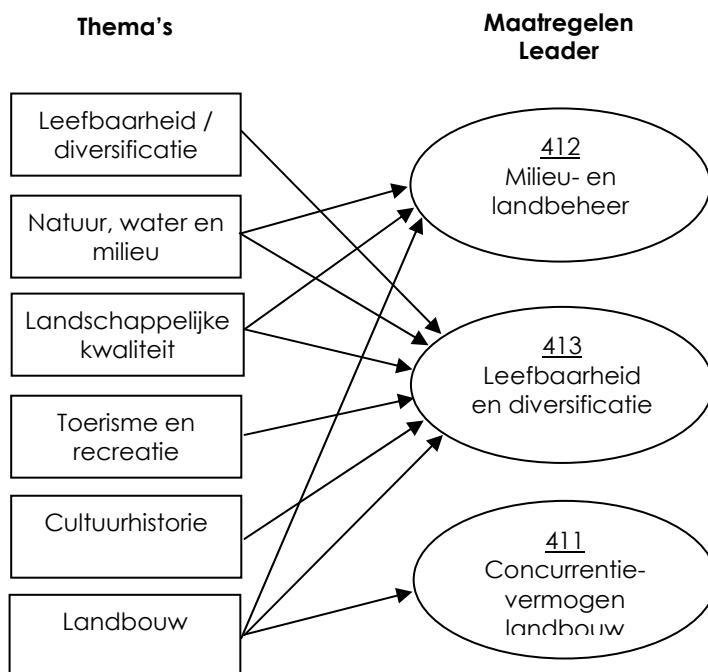
De doelstellingen:

- Stimuleren van diversificatie van landbouwbedrijven, productinnovaties door (intersectorale) samenwerking
- Stimuleren groene en blauwe diensten inclusief ecologisch beheer
- Door versterken landschap meerwaarde genereren op producten (branding)

5.7 Thema's en de Leader-maatregelen

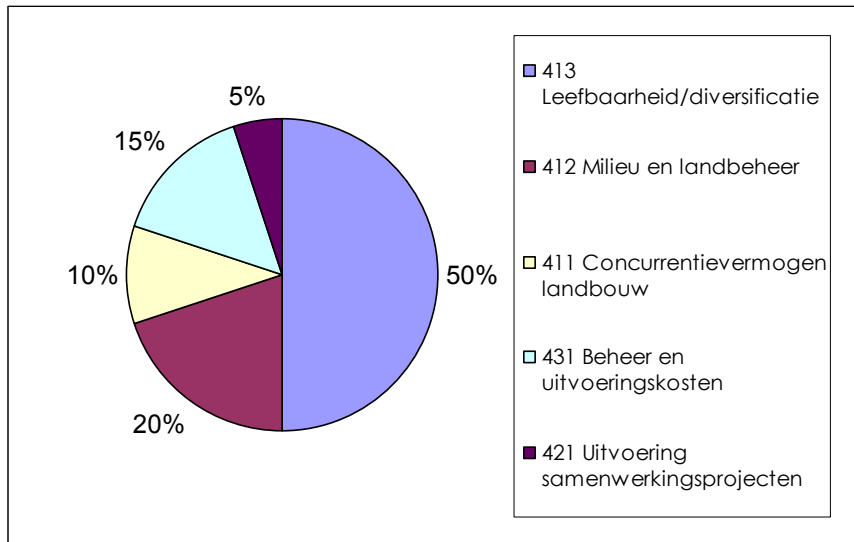
In het voorgaande is besproken op welke thema's de Plaatselijk Groep wil inzetten en op welke wijze zij dit wil doen. Deze thema's kunnen worden gezien als een uitwerking van de maatregelen binnen Leader die zoals is beschreven in hoofdstuk 2, corresponderen met de assen 1, 2 en 3 van POP. In het onderstaande schema wordt de relatie tussen de thema's van dit ontwikkelingsplan en de maatregelen van Leader weergegeven.

Figuur 5.1: Relatie tussen de thema's en de Leader-maatregelen



De verdeling van de Leader-middelen over de verschillende maatregelen is af te lezen in de volgende diagram. In de financiële tabel in bijlage is een volledig overzicht te vinden van deze verdeling in absolute aantallen.

Figuur 5.2: Verdeling van de Leader-middelen over de maatregelen



Bron: Bureau BUITEN

6 Leren van elkaar

Leren van elkaar vormt een 'verplicht' onderdeel van LEADER en bestaat uit twee componenten: samenwerken (§6.1) en netwerkvorming (§6.2). In beide onderdelen is er sprake van een nationale en een internationale dimensie: interterritoriaal en transnationaal.

6.1 Samenwerken

Samenwerking vormt een centraal element binnen de LEADER-werkwijze. Dat begint met samenwerking binnen het gebied, tussen de leden van de plaatselijke groep (afkomstig uit verschillende sectoren) en tussen verschillende actoren die projecten uitvoeren (integrale aanpak). Een bijzonder element daarbij is dat de traditionele culturele tegenstellingen tussen 'het zand' (De Maashorst) en 'de klei' (Maasmeanders) met de samenwerking in de Plaatselijke Groep wordt overbrugd. In de plattelandsverordening wordt daarnaast samenwerking tussen gebieden van groot belang geacht om innovatieve plattelandsontwikkeling vorm en inhoud te geven. Het kan daarbij gaan om samenwerking met ander gebieden in zowel binnen- als buitenland (interterritoriale respectievelijk transnationale samenwerking). Het Nationaal Netwerk (zie ook 6.2) kan hierbij een ondersteunende en faciliterende rol spelen.

Interterritoriaal

Binnen de Maas(horst) en Meierij wordt – als nieuwe Plaatselijke Groep – een stapsgewijze uitbouw van de samenwerking met anderen voorzien. Een logische gedachte daarbij is om eerst te leren van de nabije burens. Het gaat daarbij in de eerste plaats om samenwerking met de Plaatselijke Groepen in de twee naastgelegen reconstructie- en Leadergebieden, te weten die in de Meierij (georganiseerd in het Innovatieplatform Duurzame Meierij (IDM)) en met de PG in Beerze Reusel. De samenwerking met de Meierij sluit aan op de lopende contacten tussen de Stuurgroep De Maashorst en het IDM en op een intentieovereenkomst tussen de agrarische natuurverenigingen Maashorstboeren en de Stichting Streekfestival Het Groene Woud.

Gezamenlijke thema's waarop wordt verwacht dat men van elkaar kan leren zijn:

- *Branding*: het bouwen en bekendheid geven aan een streek als merk en kwaliteit (tezamen met Meierij en met Beerze-Reusel);
- Natuur en biodiversiteit (samen met Meierij);
- Het verbeteren van de uitstraling en aantrekkingskracht op de 'stedenring' rondom het gebied zoals de steden in Brabantstad, Nijmegen en verder.

In aanvulling hierop wordt tevens gewerkt aan het uitbouwen van contacten met bijvoorbeeld het Nationaal Landschap De Meinweg in Limburg, waaruit mogelijk met inzet van LEADER-middelen gezamenlijke acties uit kunnen voortvloeien.

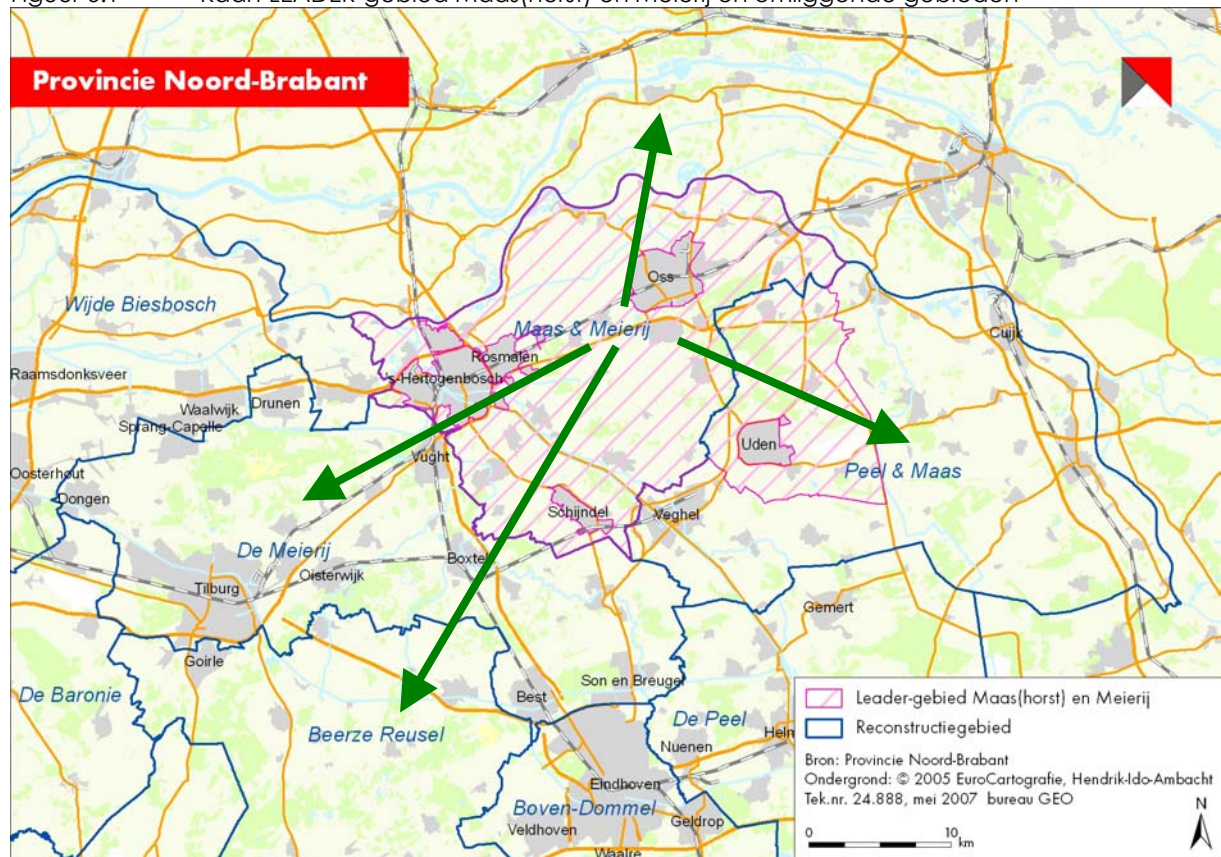
Een logische vervolgstap is om ook aan de Noordzijde van het gebied samenwerking te zoeken met Leadergroepen aan de andere zijde van de Maas in Gelderland. Hier liggen kansen in het komen tot een gezamenlijke ontwikkelingsvisie en realisatie van faciliteiten voor waterrecreatie en het complementair aanbieden van producten en van bijvoorbeeld cultuurprogrammering (niet hetzelfde doen, maar juist elk wat anders).

Verder is het zo dat er in het aangrenzende reconstructiegebied Peel en Maas plannen zijn om binnen enkele maanden ook volgens de Leader-methode te gaan werken. Als dit het

geval is zal geprobeerd worden om tot een gezamenlijk Leader-secretariaat te komen, om daarmee ook voor de gemeenten in dit gebied de organisatie zo eenvoudig mogelijk te maken (de gemeenten Uden en Landerd vormen onderdeel van dit reconstructiegebied).

Daarnaast is de PG Maas(horst) en Meierij voornemens om te participeren in de activiteiten van het Netwerk Platteland waaruit één of meer samenwerkingsprojecten met gelijkgestemden kunnen voortvloeien. Dat is voor de PG Maas(horst) en Meierij nog een kwestie van aftasten. Als nieuwe PG wordt een trekkende rol niet op voorhand geambieerd, maar er wordt ook niet voor weggelopen.

Figuur 6.1 Kaart LEADER-gebied Maas(horst) en Meierij en omliggende gebieden



Transnationaal

Transnationale samenwerking heeft betrekking op LEADER groepen uit ten minste twee lidstaten. De PG Maas(horst) en Meierij geeft voorrang aan het versterken van de interne samenwerking en de interterritoriale samenwerking zoals hierboven genoemd. Dat neemt niet weg dat, mogelijk na een aanlooperperiode van enkele jaren, er een principiële bereidheid is tot het delen van kennis en het leren van regio's elders in Europa en het gezamenlijk uitvoeren van projecten.

Op basis van de ervaringen van andere Plaatselijke Groepen richt de PG Maas(horst) en Meierij zich in eerste instantie op eventuele transnationale samenwerking met PG's in België, Denemarken, Engeland, Ierland en Zweden. De taal- en cultuurbarrières blijken hier minder groot. Er leven reeds enkele gedachten en er zijn initiële contacten met bijvoorbeeld het gebied New Forrest in Engeland. Verder biedt de Maas een natuurlijk kader voor het zoeken van internationale samenwerkingspartners die eveneens te kampen hebben met de historische barrièrewerking van de rivier.

Als selectiecriteria voor eventuele transnationale samenwerking worden voorgesteld:

- heldere en eenvoudige doelen;
- aansluiten bij actuele plaatselijke initiatieven waar door middel van de samenwerking een meerwaarde aan wordt verbonden;
- voorkeur voor een beperkt aantal partners (drie/vier en geen vijf/zes);
- in verband met taal- of cultuurbarrières bij voorkeur binnen de genoemde landen en alleen met goede argumenten met elders;
- heldere wederzijdse verwachtingen.

Als transnationale samenwerking aan de orde is, zal de PG in samenwerking met het Nationaal Netwerk plattelandsontwikkeling een procedure ontwikkelen om deze samenwerking vorm te geven.

6.2 Netwerkvorming

Nationaal Plattelandsnetwerk

Het Nationaal Plattelandsnetwerk heeft als doel de bij de plattelandsontwikkeling betrokken organisaties en overheidsdiensten bijeen te brengen. Het netwerk dient volgens de EU-kaders tot "het uitwisselen van ervaringen, het ondersteunen van de uitvoering en evaluatie van het plattelandsontwikkelingsbeleid, en het coördineren van de informatiestroom tussen het lokale, nationale en Europese niveau". Het Nationaal Netwerk heeft tevens tot doel de totstandkoming van samenwerkingsverbanden tussen verschillende plattelandsgebieden te bevorderen en zal hierbij een ondersteunende en faciliterende rol spelen.

Het netwerk is er voor de organisaties die de begunstigden van de assen 1, 2, 3 en 4 (dus het gehele POP-2 en niet alleen voor de LEADER-as) van het programma vertegenwoordigen of betrokken derden, lokale actiegroepen en hun informele netwerken, regionale en nationale administratieve organisaties betrokken bij de uitvoering van POP 2, en diverse andere administraties en organisaties betrokken bij plattelandsontwikkeling

De PG is voornemens actief deel te nemen aan dit netwerk en zich in te zetten voor activiteiten van het netwerk. Voorgesteld wordt om na twee jaar wel een interne evaluatie te maken over de deelname.

Europees Plattelandsnetwerk

Overeenkomstig artikel 66 van de plattelandsverordening, wordt een Europees netwerk voor plattelandsontwikkeling opgericht om op Europees niveau een netwerk te vormen van de nationale netwerken en de op het gebied van plattelandsontwikkeling werkzame organisaties en overheidsdiensten.

De PG overweegt om actief deel te nemen aan dit netwerk en zich in te zetten voor activiteiten van het netwerk. Er zal worden gestart met een voorzichtige ontwikkeling van contacten binnen dit Europese Plattelandsnetwerk.

7 Organisatie, werkwijze en procedures

In dit hoofdstuk komen achtereenvolgens aan de orde: de organisatie, met onder meer de samenstelling van de PG (§7.1), de taken van het Leader-secretariaat (§7.2), de financiële tabel(len) (§7.3), en tenslotte enige opmerkingen over communicatie (§7.4) en evaluatie en monitoring (§7.5).

7.1 Organisatie

Uitgangspunt

Uitgangspunt voor de opzet van organisatiestructuur is een zo licht mogelijke opzet, waarbij zoveel mogelijk gebruik wordt gemaakt van bestaande gremia en overlegstructuren.

In feite wordt er in het kader van LEADER slecht één nieuw gremium gecreëerd, namelijk de Plaatselijke Groep die, zoals eerder is aangegeven, zoveel mogelijk is opgebouwd uit partijen die reeds van onderop met elkaar samenwerken.

Qua ondersteuning en afstemming wordt zoveel mogelijk geprobeerd om daarbij gebruik te maken van bestaande structuren en werkwijzen. Concreet betekent dat het volgende:

- Het secretariaat voor de PG zal worden ondergebracht bij een nader te formuleren samenwerking van het secretariaat van de Stichting Maasmeanders en de Stuurgroep De Maashorst.
- De beschikbare capaciteit binnen dit secretariaat wordt wel uitgebreid ten behoeve van beheer- en ontwikkeltaken.
- De binnen die structuren overeengekomen afstemmingsoverleggen en voorbereidende overleggen behandelen zoveel mogelijk ook de LEADER-aanvragen.

Organisatie

De ontwikkelingsvisie dient als kapstok voor een efficiënt en effectieve inzet van middelen en menskracht in de komende zeven jaar van het LEADERprogramma. Als voorwaarde voor de uitvoering van de 'LEADER-as' van het POP2 stelt de Europese Commissie dat er een Plaatselijke Groep wordt ingesteld. Deze Plaatselijke Groep is verantwoordelijk voor de uitvoering van het ontwikkelingsplan. De Plaatselijke Groep moet voldoen aan de volgende voorwaarden:

- ten minste 50% van de groep is afkomstig vanuit de sociaal-economische partners en andere vertegenwoordigers van het maatschappelijk middenveld, zoals bijvoorbeeld agrariërs, ondernemers en jongeren;
- de groep wijst een administratieve en financiële coördinator aan die in staat is overheidssubsidies te beheren en erop toeziet dat het partnerschap goed functioneert⁶.

Daarnaast zijn voor de uitvoering van het LEADER programma de volgende uitgangspunten gekozen voor leden van de Plaatselijke Groep:

- de leden zijn in het LEADER-gebied zelf gevestigd;
- de leden hebben een brede belangstelling voor plattelandsontwikkeling;
- de afgevaardigde van een sector weet zich verzekerd van een draagvlak en beschikt over zoveel mogelijk mandaat;
- de leden hebben kennis van en zijn betrokken bij de regio;
- de organisatie is herkenbaar voor de regio;

De samenstelling van de Plaatselijke Groep Maas(horst) en Meierij is als volgt voorzien, waarbij voor de helderheid een verdeling is gemaakt naar publieke en private partijen:

⁶ De definitieve uitwerking van organisatie en beheer is nog onderwerp van gesprek tussen de PG, de provincie en de Dienst Landelijk Gebied.

Publieke partijen	Private partijen
<ul style="list-style-type: none"> • gemeente Bernheze • gemeente Landerd • gemeente Lith • gemeente Oss • gemeente Uden • 1 vertegenwoordiger van de 'overige' reconstructiegemeenten (Maas en Meierij) • Waterschap Aa en Maas • 1 vertegenwoordiger Staatsbosbeheer & Natuurmonumenten 	<ul style="list-style-type: none"> • Stichting Maasmeanders (cultuur en leefbaarheid) • Stichting Maasmeanders (toerisme & recreatie en economie) • Maashorstboeren • Recron • Regio VVV Meierij & Noordoost-Brabant • St. Centra voor Natuur, Landschap en Milieu • ZLTO • Natuur en milieu-verenigingen • 1 vertegenwoordiger lokaal bedrijfsleven (bijv. de Rabobank) • De heemkunde kring Land van Ravenstein (vertegenwoordiger cultuurhistorie) • 1 vertegenwoordiger leefbaarheid
Agendalid publiek	Agendalid privaat
<ul style="list-style-type: none"> • Provincie Noord-Brabant • Dienst Landelijk Gebied 	<ul style="list-style-type: none"> • Kamer van Koophandel

De Plaatselijke Groep (PG) is verantwoordelijk voor de coördinatie van de uitvoering van de Leader-as van het POP2. De Plaatselijke Groep komt onder voorzitterschap te staan van een onafhankelijk voorzitter. De overige leden van de PG nemen plaats op persoonlijke titel. De taken en bevoegdheden van de PG zijn als volgt:

- De leden van de PG nemen beslissingen over projecten (in de vorm van een zwaarwegend advies aan het College van GS);
- De PG wordt ingesteld voor de periode waarin POP2 loopt (2007 t/m 2015).
- De hoofdtaak van de PG is, zorg te dragen voor de coördinatie van de uitvoering van projecten die worden uitgevoerd via de LEADER-werkwijze;
- De overige taken zijn:
 - het opstellen van selectiecriteria en voorwaarden;
 - het beoordelen van de ingediende projecten;
 - het inhoudelijk bijsturen van projecten;
 - het genereren van nieuwe projecten;
 - het rekening houden met de afstemming van projecten met het p-MJP en met andere (Europese) fondsen;
 - het verzorgen van voorlichting en PR over LEADER in het gebied.

Met de kosten voor de ondersteuning van de werkzaamheden van de PG (beheer van de PG, verwerving van vakkundigheid en dynamisering van het gebied) is rekening gehouden in de financiële tabel onder maatregel 431 'beheer en uitvoeringskosten' in tabel 7.1 (zie paragraaf 7.2).

Taakverdeling PG, Provincie en DLG

De PG brengt een zwaarwegend advies uit aan het College van GS op basis waarvan een concept-beschikking wordt geformuleerd. Die wordt juridisch binnen de provincie getoetst en op Europese regels gecheckt bij de Dienst Landelijk Gebied (DLG).

Opgemerkt wordt dat de definitieve taakverdeling tussen provincie, DLG en een eventueel monitoringbureau op provinciaal niveau nog onderwerp van overleg is. De structuren en beschrijving daarvan voor Maas(horst) en Meierij worden zonodig aangepast op basis van de uiteindelijke afspraken.

Over de werkzaamheden van de PG, het Leader-secretariaat/projectbureau en de ontwikkeling, intake en goedkeuring van projecten is in bijlage 2 een meer gedetailleerde – voorlopige – structuur en werkwijze geformuleerd. Na goedkeuring wordt een en ander nader uitgewerkt en vastgelegd in samenspraak met de provincie en door de PG vastgesteld.

Afstemming van de werkzaamheden en projecten van de PG met de Reconstructiecommissie verloopt in de voorbereidende sfeer via ambtelijke afstemming tussen het Leadersecretariaat en de gebiedsmakelaar van de Reconstructie. Op 'bestuurlijk' niveau wordt hiervoor zorggedragen in de vorm van personele unies.

De gemeenten hebben onder meer op het vlak van de Ruimtelijke Ordening een wettelijke verantwoordelijkheid die vraagt om een standpuntbepaling voorafgaand aan de behandeling van projecten in de PG. Voorgesteld wordt om bestaand ambtelijk vooroverleg in De Maashorst uit te breiden met vertegenwoordigers van de andere gemeenten in het gebied.

7.2 Secretariaat Leader Maas(horst) en Meierij

Ter ondersteuning van de Plaatselijke Groep zal er in het Leader gebied Maas(horst) en Meierij een secretariaat of projectbureau worden opgericht of zal een gecombineerde secretariaatsfunctie voor de PG vanuit de huidige ondersteuning van de Stuurgroep De Maashorst en de Stichting Maasmeanders . Het secretariaat/projectbureau fungeert als:

- servicebureau voor projectindieners in het gebied;
- beoordeling van de ideeën;
- beoordeling projectvoorstellen bij de indiening, onderzoek naar de kans van slagen;
- aanjagen van projecten;
- secretariaat Plaatselijke Groep;

De werkwijze bij de projectverwerving en gebiedsontwikkeling is veelal maatwerk. Er kan zowel sprake zijn van lokale/regionale initiatiefnemers als van speerpunten/actiepunten waarvoor door het projectbureau trekkers worden gezocht. De ontwikkeling van idee/initiatief naar concreet en geformaliseerd projectvoorstel doorloopt een aantal fasen. Het projectbureau vervult hierbij een actieve rol:

- Idee: projectbureau beoordeelt de kansrijkheid;
- Uitwerking idee in projectplan: projectbureau biedt service bij het formuleren van de inhoud, bij het vinden van logische partners voor de uitvoering en van financiering;
- Uitwerking tot ontwerpaanvraag: projectbureau biedt ondersteuning;
- Beoordeling subsidietechnische voorwaarden;
- Formele indiening aanvraag: advies projectbureau aan Plaatselijke Groep;
- Voorbereiden Provinciale besluitvorming;
- Contact met projectuitvoerders;
- Opstellen projectaanvraagformulieren, rapportageformulieren;
- Opstellen tussentijdse en finale inhoudelijke en financiële (EU) rapportages.

Hoewel de praktijk soms wat afwijkt van de theorie wordt het theoretische stappenschema als leidraad voor de taakvervulling van het projectbureau gezien.

7.3 Financieringsopzet

In tabel 7.1 is de financiële tabel behorende bij dit Ontwikkelingsplan opgenomen. Binnen LEADER is afgesproken dat de publieke cofinanciering exact gelijk dient te zijn aan de bijdrage vanuit het ELFPO, het Europese fonds waaruit de Leaderbijdrage afkomstig is. In Noord-Brabant is de provincie voornemens om van die publieke cofinanciering de helft voor haar rekening te nemen. Dat betekent dat de andere helft van de publieke cofinanciering moet worden ingebracht door andere overheden. Met name de betrokken gemeenten en

het waterschap zijn hierbij voor de handliggende partijen, maar ook het Rijk zou een bijdrage kunnen leveren. Denk bij dit laatste bijvoorbeeld aan de activiteiten die voortvloeien uit Ruimte voor de Rivier en de daaraan verbonden geldstromen. Nog niet bepaald is of de overige publieke cofinanciering op projectbasis bijeen wordt gehaald of dat op voorhand een regionaal fonds wordt gevormd. Wel hebben alle publieke partijen nadrukkelijk de intentie uitgesproken om de uitvoering van dit Leaderontwikkelingsplan tot een succes te maken. Dit blijkt ook uit de bijgesloten intentieverklaringen bij deze aanvraag. In formele zin zijn hierin nog geen financiële toezeggingen gedaan, maar alle partijen zijn zich ervan bewust dat een bijdrage noodzakelijk is. Het gaat overigens per gemeente per jaar om een relatief bescheiden bedrag. Naast de publieke cofinanciering kunnen de projecten worden medegefinancierd door private partijen. Verwacht wordt dat de private financiering ongeveer de helft van de publieke inzet zal bedragen. Er is geen private bijdrage voorzien aan de uitvoeringskosten en samenwerkingsmaatregel.

In de financiële tabel is rekening gehouden met de verdeling naar maatregelen zoals die aan het eind van hoofdstuk 5 aan de orde is gekomen. In Maas(horst) en Meierij wordt een accent gelegd op de sociaal-economische versterking van het gebied, waaraan de helft van de middelen wordt besteed. De inzet op de landbouw-as blijft beperkt tot 10%, voor milieu/natuur is 20% gereserveerd. De resterende 20% is verdeeld over beheer (431 in de tabel) en samenwerking (421), waarbij het accent op beheer ligt.

Tabel 7.1 Financiële tabel Leader Maas(horst) en Meierij in lopende/constante prijzen IN € ¹⁾

POP-as en maatregel	Totaal generaal	Publiek			Privaat
		Totaal publiek	ELFPO	Publiek ²⁾	
as 4 Leader	1=2+5	2=3+4	3	4	5
411 as 1 via Leader Concurrentiekracht landbouw	402.000	268.000	134.000	134.000	134.000
412 as 2 via Leader Milieu/landbeheer	798.000	532.000	266.000	266.000	266.000
413 as 3 via Leader Sociaal economische vitalisering	1.998.000	1.332.000	666.000	666.000	666.000
421 Uitvoering samenwerkingsprojecten	134.000	134.000	67.000	67.000	
431 Beheer en uitvoeringskosten gebiedsopgave POP Leader	400.000	400.000	200.000	200.000	
Totaal	3.732.000	2.666.000	1.333.000	1.333.000	1.066.000

¹⁾ Afrekening vindt plaats op basis van Totaal publiek

²⁾ 50% van de publieke cofinanciering wordt verstrekt vanuit de Provincie Noord-Brabant; de overige 50% publieke cofinanciering moet worden ingebracht vanuit andere overheden zoals het Rijk, de gemeenten, het waterschap.

In bijlage 1 is de financiële tabel uitgesplitst naar jaartranches.

Extra Europese en provinciale middelen voor Leadergebied Maas(horst) en Meierij

Landelijk wordt overwogen om een ander deel van de POP-2-middelen, namelijk de As-3 middelen, via de LEADER-werkwijze in te gaan zetten. In aanvulling daarop overweegt de Provincie Noord-Brabant om naast de provinciale inzet binnen LEADER ook andere provinciale geldstromen via de Plaatselijke Groepen te gaan inzetten. Dat zou al met al tot een behoorlijke verruiming van de financiële armslag voor het gebied betekenen. Dat sluit ook aan op de ontwikkelambities bij de partners in het gebied, die immers duidelijk verder reiken dan de impuls die mogelijk wordt op basis van tabel 7.1. In dat geval ziet de financiële tabel er bij benadering uit als in tabel 7.2.

Tabel 7.2 Indicatieve financiële tabel Leader Maas(horst) en Meierij in lopende/constante prijzen in € bij toevoeging As –middelen en extra provinciale inzet ¹⁾

POP2-as en maatregel	Totaal generaal	Publiek			Privaat
		Totaal publiek	ELFPO	Publiek ⁷	
	1=2+5	2=3+4	3	4	5
As 4 Leader					
411 as 1 via Leader concurrentiekracht landbouw	402.000	268.000	134.000	134.000	134.000
412 as 2 via Leader Milieu/landbeheer	798.000	532.000	266.000	266.000	266.000
413 as 3 via Leader soc ec vitalisering	1.998.000	1.332.000	666.000	666.000	666.000
421 uitvoering samenwerkingsprojecten	134.000	134.000	67.000	67.000	
431 beheer en uitvoeringskosten gebiedsopgave POP Leader	400.000	400.000	200.000	200.000	
Totaal as 4	3.732.000	2.666.000	1.333.000	1.333.000	1.066.000
As 3 De leefkwaliteit op het platteland en diversificatie van de plattelandseconomie					
311 diversificatie naar niet agrarische activiteiten	648.000	360.000	180.000	180.000	288.000
312 steun voor micro ondernemingen	720.000	360.000	180.000	180.000	360.000
313 Bevordering van toeristische activiteiten	560.000	400.000	200.000	200.000	160.000
321 Basisvoorzieningen voor de economie en het platteland	450.000	360.000	180.000	180.000	90.000
322 dorpsvoorzieningen en -ontwikkeling	450.000	360.000	180.000	180.000	90.000
323 instandhouding en opwaardering van het landelijk erfgoed	360.000	360.000	180.000	180.000	0
Totaal as 3	3.188.000	2.200.000	1.100.000	1.100.000	988.000
Totaal POP2	6.920.000	4.866.000	2.433.000	2.433.000	2.054.000
Extra provinciale middelen via de PG⁸	1.400.000	1.000.000	0	1.000.000	400.000
TOTAAL	8.320.000	5.866.000	2.433.000	3.433.000	2.454.000

⁷ 50% van de publieke cofinanciering wordt verstrekt vanuit de Provincie Noord-Brabant; de overige 50% publieke cofinanciering moet worden ingebracht vanuit andere overheden zoals het Rijk, de gemeenten en het waterschap.

⁸ Het betreft hier provinciale middelen waarvoor het voornemen bestaat deze te bundelen in het zogenoemde Combi-fonds, van waaruit de middelen verdeeld worden via de Plaatselijke Groep.

7.4 Communicatie

Algemeen

Concrete communicatie over het ontwikkelingsplan en over projecten is essentieel om de Leader-aanpak goed voor het voetlicht te brengen. De Plaatselijke Groep zal veel aandacht besteden aan voorlichting over LEADER. Hierbij worden de mogelijkheden om voorstellen in te dienen aangegeven, met de criteria die gehanteerd worden bij de beoordeling van deze voorstellen door de PG. De leden van de PG zijn de 'ambassadeurs' van LEADER. Doordat zij de LEADER gedachte actief uitdragen, worden bottom-up initiatieven gestimuleerd.

Hieronder staan enkele communicatiemiddelen die kunnen worden ingezet om de bewoners te informeren en te enthousiasmeren om zelf projecten in te dienen:

- persberichten
- website
- projectennieuws
- algemene folder
- thema-avonden

Europese verplichtingen

Projectaanvragers moeten bij uitvoering van projecten voldoen aan de Europese richtlijn voor promotie en publiciteit en hebben de volgende verplichtingen:

- Voldoen aan publiciteitsvoorschriften EU;
- Plaatsen van borden bij openbare werken;
- Plaatsen van gedenkplaat bij openbare voorzieningen;
- Bij communicatiemiddelen gericht op externe contacten (werving afnemers, pers e.d.) aangeven dat EU medefinancier is;
- Desgevraagd inhoudelijke informatie over het project te verstrekken voor communicatieactiviteiten van het LEADER-secretariaat.

7.5 Evaluatie

Op landelijk niveau zullen er evaluaties worden uitgevoerd. Het betreft een tussentijdse evaluatie en een eindevaluatie. De PG zal haar medewerking verlenen aan deze evaluaties.

Tijdens de tussentijdse evaluatie zal de PG bekijken of de in dit plan genoemde ambities zijn verwezenlijkt. Er wordt een lijst met indicatoren gedefinieerd waarin de doelstellingen worden vastgelegd (bijlage 3). Daarin is een onderscheid opgenomen naar landelijke indicatoren die zijn vastgelegd in het POP2 en specifieke indicatoren voor de Plaatselijke Groep Maas(horst) en Meierij.

Bijlage 1: Financiële tabellen naar jaartranches

A: Verdeling in jaartranches van As 4 (Leader)-middelen

Maatregel	2007		2008		2009		2010		2011		2012		2013		Totaal	
	EU	Nat.	EU	Nat.	EU	Nat.	EU	Nat.	EU	Nat.	EU	Nat.	EU	Nat.	EU	Nat.
411 as 1 via Leader concurrentiekracht landbouw	14.000	14.000	20.000	20.000	20.000	20.000	20.000	20.000	20.000	20.000	20.000	20.000	20.000	20.000	134.000	134.000
412 as 2 via Leader Milieu/landbeheer	38.000	38.000	38.000	38.000	38.000	38.000	38.000	38.000	38.000	38.000	38.000	38.000	38.000	38.000	266.000	266.000
413 as 3 via Leader sociaal-economische vitalisering	90.000	90.000	96.000	96.000	96.000	96.000	96.000	96.000	96.000	96.000	96.000	96.000	96.000	96.000	666.000	666.000
421 uitvoering samenwerkingsprojecten	7.000	7.000	10.000	10.000	10.000	10.000	10.000	10.000	10.000	10.000	10.000	10.000	10.000	10.000	67.000	67.000
431 beheer en uitvoeringskosten gebiedsopgave POP Leader	26.000	26.000	29.000	29.000	29.000	29.000	29.000	29.000	29.000	29.000	29.000	29.000	29.000	29.000	200.000	200.000
Totaal	175.000	175.000	193.000	193.000	193.000	193.000	193.000	193.000	193.000	193.000	193.000	193.000	193.000	193.000	1.333.000	1.333.000

B: Verdeling in jaartranches van As 3 –middelen en (eventuele) middelen via uit Combi-fonds:

Maatregel	2007		2008		2009		2010		2011		2012		2013		Totaal	
	EU	Nat.	EU	Nat.	EU	Nat.	EU	Nat.	EU	Nat.	EU	Nat.	EU	Nat.	EU	Nat.
311 diversificatie naar niet agrarische activiteiten	24.000	24.000	26.000	26.000	26.000	26.000	26.000	26.000	26.000	26.000	26.000	26.000	26.000	26.000	180.000	180.000
312 steun voor micro ondernemingen	24.000	24.000	26.000	26.000	26.000	26.000	26.000	26.000	26.000	26.000	26.000	26.000	26.000	26.000	180.000	180.000
313 Bevordering van toeristische activiteiten	26.000	26.000	29.000	29.000	29.000	29.000	29.000	29.000	29.000	29.000	29.000	29.000	29.000	29.000	200.000	200.000
321 Basisvoorzieningen voor de economie en het platteland	24.000	24.000	26.000	26.000	26.000	26.000	26.000	26.000	26.000	26.000	26.000	26.000	26.000	26.000	180.000	180.000
322 dorpsvoorzieningen en -ontwikkeling	24.000	24.000	26.000	26.000	26.000	26.000	26.000	26.000	26.000	26.000	26.000	26.000	26.000	26.000	180.000	180.000
323 instandhouding en opwaardering van het landelijk erfgoed	24.000	24.000	26.000	26.000	26.000	26.000	26.000	26.000	26.000	26.000	26.000	26.000	26.000	26.000	180.000	180.000
Combi-Fonds	0	142000	0	143000	0	143000	0	143000	0	143000	0	143000	0	143000	0	1.000.000
Totaal As 4, As 3 en combifonds	321.000	463.000	352.000	495.000	352.000	495.000	352.000	495.000	352.000	495.000	352.000	495.000	352.000	495.000	2.433.000	3.433.000

Bijlage 2: Werkwijze selectie van projecten

Een van de belangrijkste taken van de PG is de zorg voor de uitvoering van het Leaderprogramma en de projecten die daar deel van uitmaken. Daarnaast behoort het tot de taken van de PG om nieuwe projecten te helpen genereren, waarbij rekening wordt gehouden met een goede afstemming tussen projecten die in het p-MJP via de LEADER-as worden uitgevoerd en projecten die in het p-MJP via de overige assen worden uitgevoerd. De PG hanteert de volgende werkwijze bij de selectie van projectvoorstellen die via de LEADER-werkwijze worden ingediend:

A. Behandeling projecten

1. Overleg met indiener.

De projectleider LEADER hebben in een zo vroeg mogelijk stadium overleg met de indiener van het voorstel. Tijdens een eerste gesprek worden de onder ad 2 genoemde punten doorgenomen, onder het motto 'alles kan, tot het tegendeel blijkt'. Vervolgens zal de projectleider de projectindiener begeleiden bij het op- en zonodig bijstellen van het projectvoorstel.

2. Toetsingskader:

- Heeft het project betrekking op één van de in de ontwikkelingsvisie geformuleerde doelstellingen?
- Past het project in de bestaande visies en plannen van provincie en gemeenten?
- Voldoet het project aan de LEADER kenmerken
 - Innovatief karakter: de aanpak of het resultaat van het project is nieuw voor de regio
 - Aanpak van onderop: degenen op wie het project gericht zijn, zijn bij de vormgeving en uitvoering van het project betrokken (bottom up, betrokkenheid en mobiliseren van plaatselijke bevolking/ organisaties/bedrijfsleven)
 - Voorbeeldfunctie voor anderen die zich met plattelandsontwikkeling bezighouden
 - Een overdraagbare werkwijze
 - Projecten krijgen een pre als ze de positie van vrouwen, jongeren en/of ouderen verbeteren en bijdragen aan de ontwikkeling van een duurzame ruimtelijk-economische structuur.
- Is er voldoende budget beschikbaar voor het project in het kader van de betreffende prioriteit? Is de gevraagde LEADER-bijdrage niet hoger dan het ingestelde maximum van € 200.000 of lager dan het ingestelde minimum van € 10.000?
- Voldoet het voorstel aan de geformuleerde vormeisen (hiertoe wordt een aanvraagformulier opgesteld)?
- Is de vereiste cofinanciering verzekerd?
- Zijn de benodigde vergunningen afgegeven?
- Past het project binnen het betreffende bestemmingsplan?
- Is de continuïteit van het project gewaarborgd?
- Zijn er evidente verbeteringen aan te brengen vanuit het gezichtspunt van:
 - afstemming met lopende projecten;
 - efficiënte benutting van het arsenaal van mogelijke financieringsbronnen

De projectleider LEADER zal indien nodig over de projectaanvraag overleg plegen met gemeenten, relevante (bewoners)groepen, bedrijfsleven en organisaties. Ook kan de projectleider advies inwinnen bij disciplines binnen de provincie.

B. Behandeling in de Plaatselijke Groep

1. Voorbereiding gedetailleerde oordeelsvorming.

De beoordeling vindt plaats aan de hand van een beoordelingsformulier. Voor elk projectvoorstel wordt door de projectleider Leader het beoordelingsformulier ingevuld en

voorzien van een advies (zie criteria zoals onder punt 2 vermeld). Deze beoordelingen worden aan de PG-leden toegestuurd.

2. Individuele oordeelsvorming van PG-leden.

Ter voorbereiding van de vergadering ontvangen alle PG-leden de te behandelen projectvoorstellen en het advies.

Beoordelingscriteria:

- inhoudelijk
 - voldoet het project aan de LEADER-kenmerken (bottom up, betrokkenheid en mobiliseren van plaatselijke bevolking/organisaties/bedrijfsleven, experimenteel en innovatief, kleinschalig, voorbeeldfunctie, gericht op vrouwen, jongeren en/of ouderen, samenwerking met andere plattelandsgebieden of –groepen)
 - te verwachten bijdrage aan versterking van het gebied
 - is de continuïteit van het project gewaarborgd
 - inspelen op LEADER benadering en mate van effectiviteit ten opzicht van de prioriteitsstelling (waaronder kosten / kwaliteitsverhouding)
- technisch
 - goed doordacht en uitgewerkt werkplan;
 - aanwezigheid fasering en tussentijdse ijkmomenten;
 - haalbaarheid doelstelling;
 - aanwezigheid vereiste expertise;
 - realistische raming benodigde tijdsduur;
 - realistische raming benodigde middelen;

3. Formuleren oordeel PG.

In de PG-vergadering dient consensus bereikt te worden over de beoordeling en kwalificatie van het voorstel. De volgende kwalificaties kunnen worden gegeven:

A	Positief oordeel, subsidiabel
B	Positief oordeel, subsidiabel, mits aan bepaalde expliciet genoemde voorwaarden met betrekking tot de uitvoering wordt voldaan
C	Negatief oordeel, niet subsidiabel

Indien binnen één prioriteit het budget ontoereikend is om alle projecten te realiseren, die een A en een B kwalificatie hebben ontvangen, dient bovendien de onderlinge prioriteit van de betreffende projecten bepaald te worden.

Prioritering

Bij de inhoudelijke en technische beoordeling kunnen verschillende aspecten worden onderscheiden. Een idee of projectplan kan in formele zin aan één van de doelstellingen van de ontwikkelingsvisie en het p-MJP voldoen, maar kan uit oogpunt van optimale inzet van middelen lager scoren dan andere plannen voor datzelfde doel. Als het totaal van projectaanvragen de middelen overstijgt, worden de volgende criteria bij de weging/prioritering betrokken:

- Aansluiting bij de gebiedsvisies
Hoe beter/vollediger een initiatief aansluit bij doelen van de gebiedsvisies voor de Maashorst-Herperduin of de visie van de Maasmeanders of bij een concreet speerpunt/actiepunt in de gebiedsvisies, hoe hoger het scoort.
- Draagvlak
Hoe groter het draagvlak in termen van maatschappelijke steun en betrokkenheid vanuit de gemeenschap, hoe beter het initiatief scoort.
- Integraliteit
Projecten die betrekking hebben op meerdere thema's of waarbij sprake is van synergie met andere projecten scoren hoger dan eendimensionale projecten.
- Bijzonderheid

Projecten die nieuw zijn voor de regio of die gelokaliseerd zijn in een dorp of delen van het gebied, waaruit geen of weinig initiatieven komen kunnen extra scoren op 'bijzonderheid'. Dit kan hetzelfde zijn als 'innovatief', maar dat hoeft niet.

- Effect / resultaat
Initiatieven kunnen meerdere effecten sorteren: maatschappelijk (er profiteren veel mensen van), economisch (veel arbeidsplaatsen) of ecologisch (duurzaamheid). Naarmate sprake is van meer positieve effecten/resultaten scoort het hoger.
- Continuïteit
Initiatieven waar op langere termijn iets concreets / positiefs van overblijft of die als voorbeeld of aanjaagproject (pilot) dienen voor een reeks toekomstige projecten kunnen om die reden hoger scoren. Ook zekerheid over de exploitatie is zo'n aspect.
- Samenwerking
Projecten, waarbij meerdere partners elkaar hebben gevonden en willen samenwerken, scoren beter dan projecten die vanuit één partij of organisatie komen.
- Geografische verbreding
Als sprake is van verbreding van een lokaal initiatief tot een groter gebied of meerdere dorpen / gemeenten, leidt dat tot een hogere score.
- Toegankelijkheid minder validen
Voorzieningen met aandacht voor de toegankelijkheid voor minder validen, krijgen een hogere score.
- Eigen bijdrage
Projecten waarin qua financiering sprake is van een hogere eigen bijdrage scoren hoger. Ook de mate van zelfwerkzaamheid scoort positief.
- Duurzaamheid
De mate waarin aandacht wordt geschonken aan duurzaamheid wordt naar rato gewaardeerd.

In voorkomende gevallen worden deze aspecten in beschouwing worden genomen en in het advies verwerkt. Overigens komen projecten pas aan een dergelijke beoordeling toe nadat uit een subsidietechnische toets is gebleken dat ze aan de voorwaarden van de regeling of het budget voldoen waarvoor ze in aanmerking (willen) komen. Die toets wordt zo (vroeg) mogelijk door het projectbureau uitgevoerd, maar komt in formele zin natuurlijk toe aan de PG. De werkwijze is erop gericht te voorkomen dat initiatieven aan de PG worden voorgelegd, waarvan pas nadien blijkt dat ze de toets aan de subsidieregeling niet kunnen doorstaan. Het voordeel is dat eventuele opmerkingen/prioriteiten bij de beoordeling/weging kunnen worden meegenomen.

C. Verdere behandeling door projectleiders LEADER

1. Terugmelding oordeel PG aan indiener projectvoorstel.
Door de projectleider wordt de indiener zo snel mogelijk na de PG vergadering op de hoogte gesteld van de kwalificatie en de belangrijkste argumenten die daartoe geleid hebben. Discussie over de kwalificatie is niet mogelijk. Een positief oordeel betekent dat het projectvoorstel "in principe subsidiabel" is, een en ander afhankelijk van het gevolgd hebben van de juiste procedures en het rond zijn van de randvoorwaarden.
2. Beschikking en overeenkomst
Na positieve advisering door de PG stelt de projectleider LEADER een voorstel tot het geven van een financiële bijdrage ter besluitvorming door het College van GS van de Provincie Brabant en een subsidiebeschikking inclusief overeenkomst op. Dit voorstel en de beschikking inclusief overeenkomst worden getoetst door de jurist van de Provincie Brabant ten aanzien van juridische zaken en door Financiële Bureau van de Provincie Noord Brabant ten aanzien van de budgetten en regelgeving. Vervolgens worden het voorstel en de beschikking inclusief overeenkomst aangeboden aan het betaalorgaan Dienst Landelijk Gebied (DLG), dat de stukken beoordeelt op EU-conformiteit. Na goedkeuring door de jurist, Financieel Bureau, DLG, wordt het voorstel voorgelegd aan

het College van GS. Na een positief oordeel van het College zal de subsidiebeschikking worden verstuurd.

Opgemerkt wordt dat de definitieve taakverdeling tussen provincie, DLG en een eventueel monitoringsbureau op provinciaal niveau nog onderwerp van overleg is. De structuren en beschrijving daarvan voor Maas(horst) en Meierij worden zonodig aangepast op basis van de uiteindelijke afspraken.

Bijlage 3: Indicatoren

Projecten die via de Leader werkwijze tot stand komen (maatregelen 411, 412, 413)

• Aantal projecten dat volgens de LEADER-werkwijze tot stand is gekomen	64 projecten
• Aantal projecten dat aansluit bij doelstelling as 1	8 projecten
• Aantal projecten dat aansluit bij doelstelling as 2	16 projecten
• Aantal projecten dat aansluit bij doelstelling as 3	40 projecten
• Totale LEADER bijdrage	€ 3.700.000
• Aantal eindbegunstigden, onderverdeeld naar: <ul style="list-style-type: none"> ○ publieke sector 	Publieke sector: 10 organisaties (alle gemeenten + waterschap + provincie)
<ul style="list-style-type: none"> ○ private sector 	Privaat: 75 bedrijven
<ul style="list-style-type: none"> ○ personen 	Personen: minimaal 150
• Aantal gerealiseerde projecten dat experimenteel van karakter is, 'bottom up' tot stand is gekomen of een multi-sectoraal karakter heeft	64
• Aantal gecreëerde banen	Minimaal: 50
• Aantal nieuwe economische verbindingen tussen primaire producent (landbouw) en eindgebruiker	15
• Aantal nieuwe voorzieningen in de woonkernen	Gemiddeld één per kern
• Aantal nieuwe toeristische producten	20
• Het promoten van het gebied	1 nieuwsbrief per jaar
• Ontwikkelen nieuwe recreatieve poorten	Minimaal 5
• Aantal herstelde landschappelijke en cultuurhistorische elementen	40
• Aantal informatievoorzieningen op gebied van archeologische en cultuurhistorische waarden	10
• Aantal educatie-bijkomsten over natuurwaarden en watergerelateerde onderwerpen	50
• Aantal nieuwe (intersectorale) samenwerkingsverbanden	50
• Aantal nieuwe overeenkomsten groene en blauwe diensten	10

Uitvoering van samenwerkingsprojecten (maatregel 421)

• Totaal aantal gerealiseerde samenwerkingsprojecten	64
• Aantal inter-territoriale samenwerkingsprojecten	Minimaal 3
• Aantal transnationale samenwerkingsprojecten	1
• Aantal samenwerkingsprojecten dat aansluit bij doelstelling as 1,	8
• Aantal samenwerkingsprojecten dat aansluit bij doelstelling as 2,	16
• Aantal samenwerkingsprojecten dat aansluit bij doelstelling as 3	40
• Deelname aan het nationale plattelandsnetwerk	ja

Beheer Plaatselijke Groep (maatregel 431)

• Aantal ondersteunde projecten, onderverdeeld naar: <ul style="list-style-type: none">○ studies over het desbetreffende gebied	3
○ activiteiten om informatie over het gebied en de lokale ontwikkelingsstrategie te verschaffen	16
○ training van de stafleden die betrokken zijn bij de voorbereiding en implementatie van een lokale ontwikkelingsstrategie	3
○ promotie activiteiten	15
• Aantal bereikte groepen	18 (leden Plaatselijk Groep)

Bijlage 4: Lijst met afkortingen

D2 EFRO	Doelstelling 2 van het Europese Fonds voor Regionale Ontwikkeling
DLG	Dienst Landelijk Gebied
EFRO	Europees Fonds voor Regionale Ontwikkeling
ELFPO	Europees LandbouwFonds voor PlattelandsOntwikkeling
GIOS	Groen In en Om de Stad
GS	College van Gedeputeerde Staten van de provincie Noord-Brabant
IDM	Innovatieplatform De Meierij
OP	Operationeel Programma (ook wel Ontwikkelingsplan)
PG	Plaatselijke Groep (ook wel Lokale Actie Groep (LAG))
p-MJP	Provinciaal MeerJarenProgramma landelijk gebied
POP2	Plattelands Ontwikkelings Programma 2
SWOT	Strengths, Weaknesses, Opportunities and Threats